



Mother Lake
Goals

変えよう、あなたと私から

サンプル

「琵琶湖を知る」

琵琶湖の自然環境保全と マザーレイクゴールズ(MLGs)

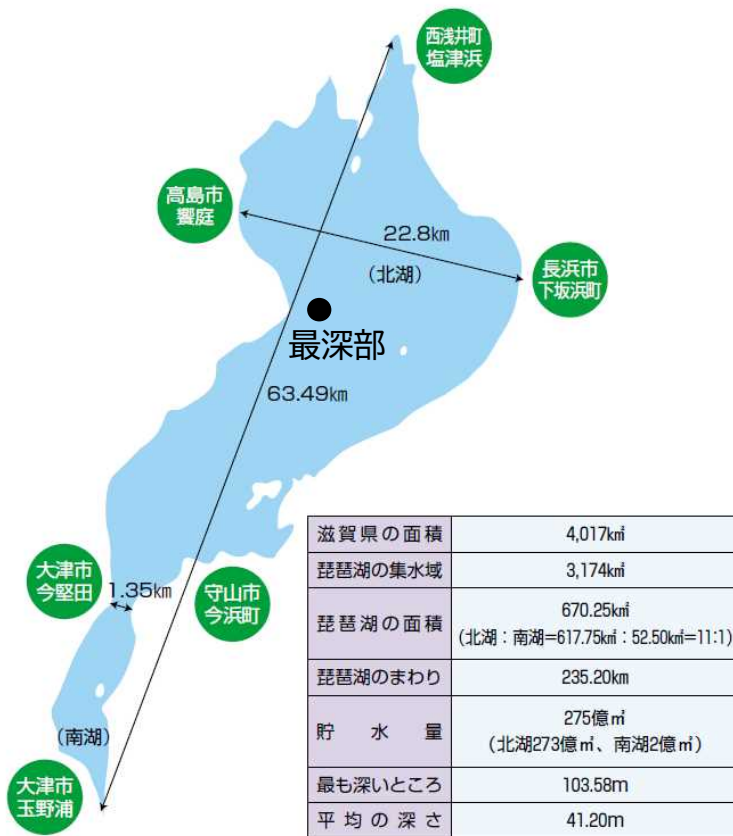
令和〇年〇月〇日(〇)

滋賀県 琵琶湖環境部 琵琶湖保全再生課

本日のお話

- 1) 琵琶湖と琵琶湖の課題
- 2) MLGsから考える琵琶湖と暮らし
- 3) MLGsの取組紹介

琵琶湖について



■ めっちゃでかい！

びわ湖の面積は

669.26km²

淡路島よりも、、、

大きいよ！

淡路島の面積

592.44km²

※ 出典：滋賀の環境2020, 国土地理院2023. 01. 01

琵琶湖について



■ めっちゃ昔からある！

約440万年前からあると言われていて、その間、生物が独自に進化！

琵琶湖にしかない『固有種』が60種以上います。

アナンデール
ヨコエビ ↓



ネジレモ ↓



スズキケイソウ ↓



ニゴロブナ ↓



琵琶湖について



- めっちゃ使われてる！
大阪市など、関西の主要都市は、琵琶湖の水を利用。

約1,450万人に水を供給！

琵琶湖水利用区域内給水人口
(H30年度)

滋賀県	1,204,862人
京都府	1,803,492人
大阪府	8,811,011人
兵庫県	2,973,669人

計 14,793,034人

4

明治29年(1896年)9月洪水の様子(近江八幡市内)

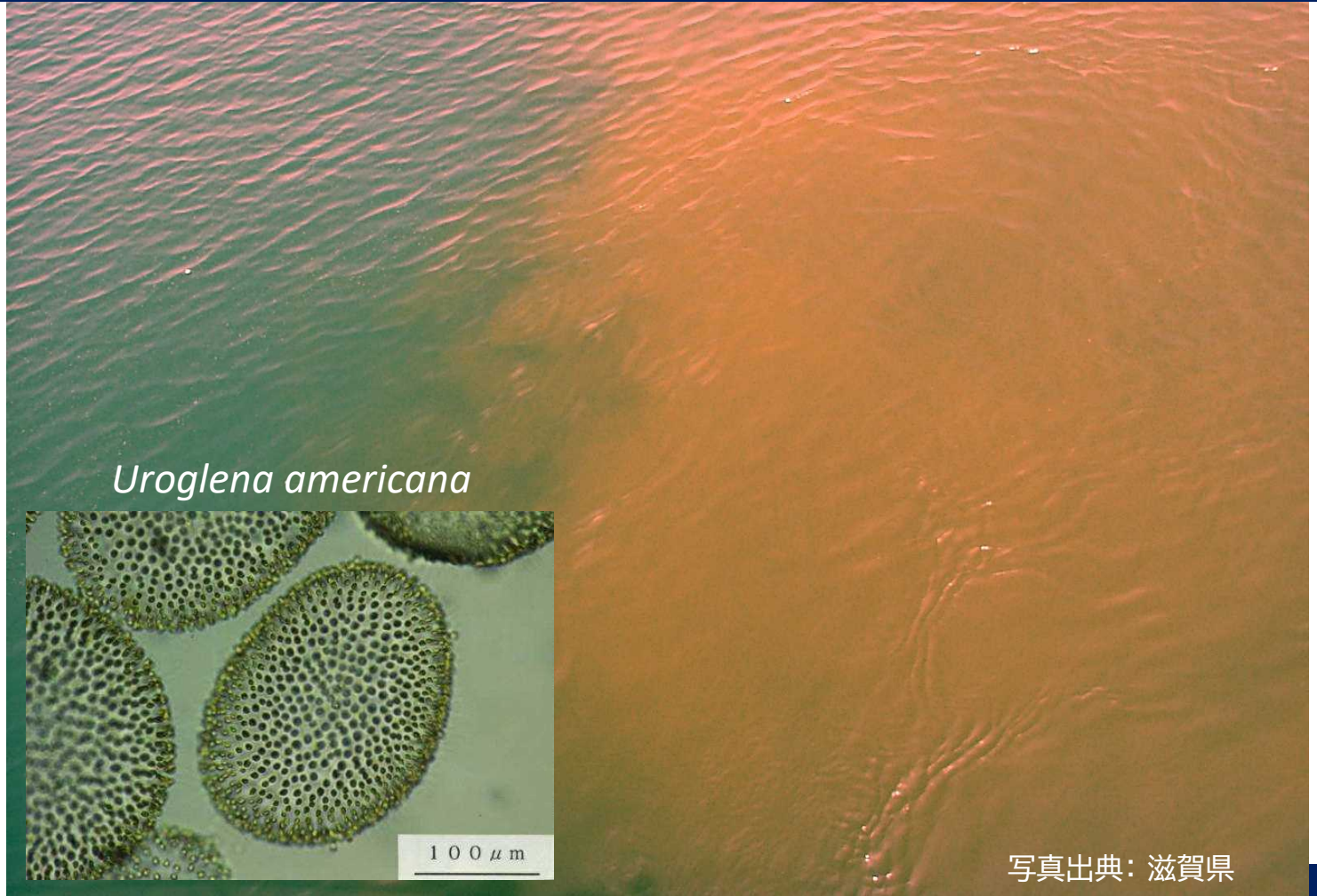
琵琶湖の周辺では、昔から洪水に悩まされていた。

→琵琶湖総合開発事業(昭和47年~平成9年)で、大規模な対策を実施



5

琵琶湖の異変：淡水赤潮の発生(1977年)



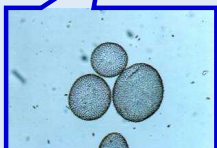
写真出典：滋賀県

6

住民による「石けん運動」の展開

1977年：淡水赤潮発生

原因は、洗剤に含まれる「りん」



ウログレナ・アメリカーナ

地域婦人団体連合会やJAしが女性協議会などの、主婦たちによるキャンペーン
少し不便でも、りんを含まない石けんの使用推進



赤潮

琵琶湖の富栄養化

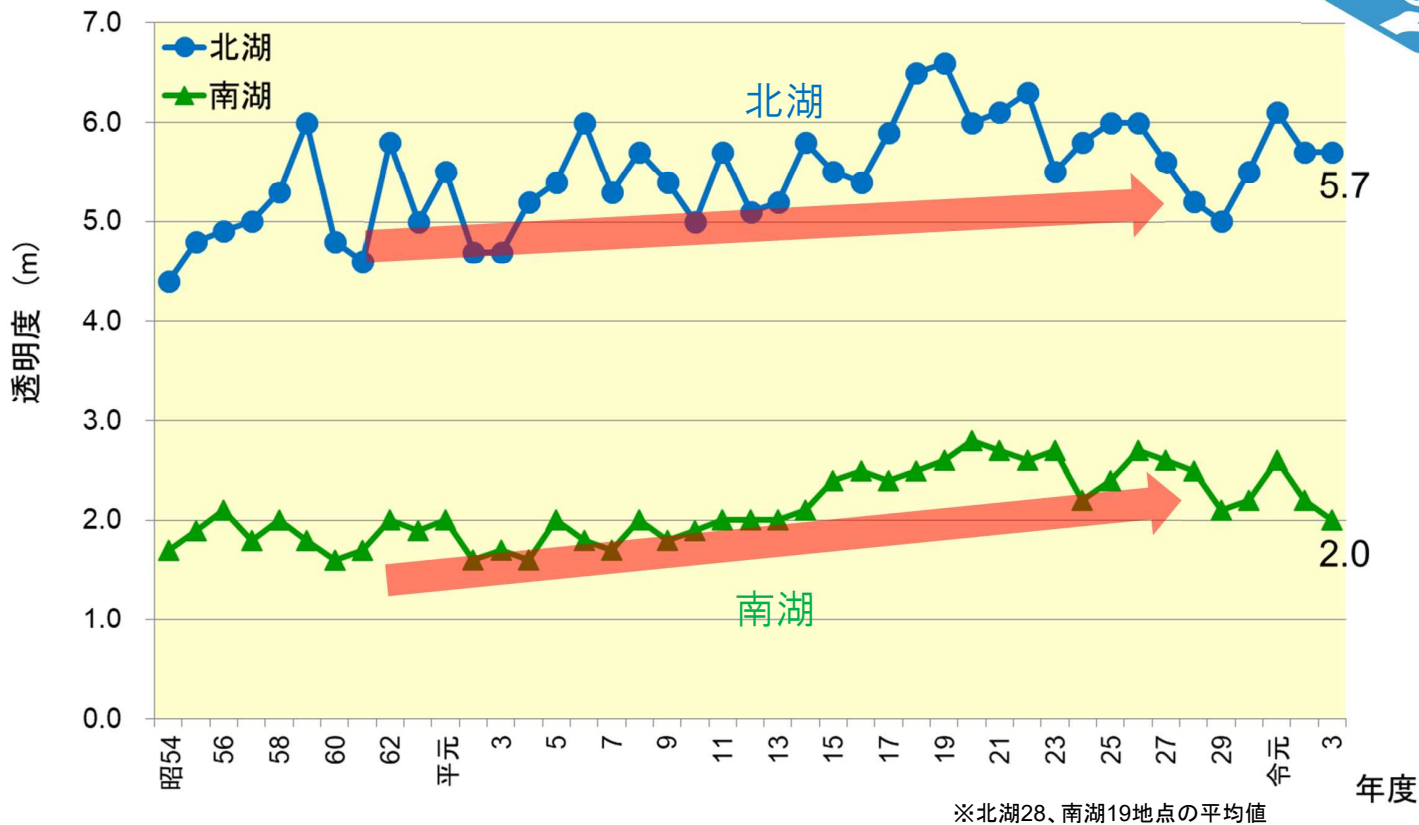
流れ込む水をきれいに

琵琶湖の水質改善

石けん運動、下水道の整備
工場排水対策、農業濁水対策等

7

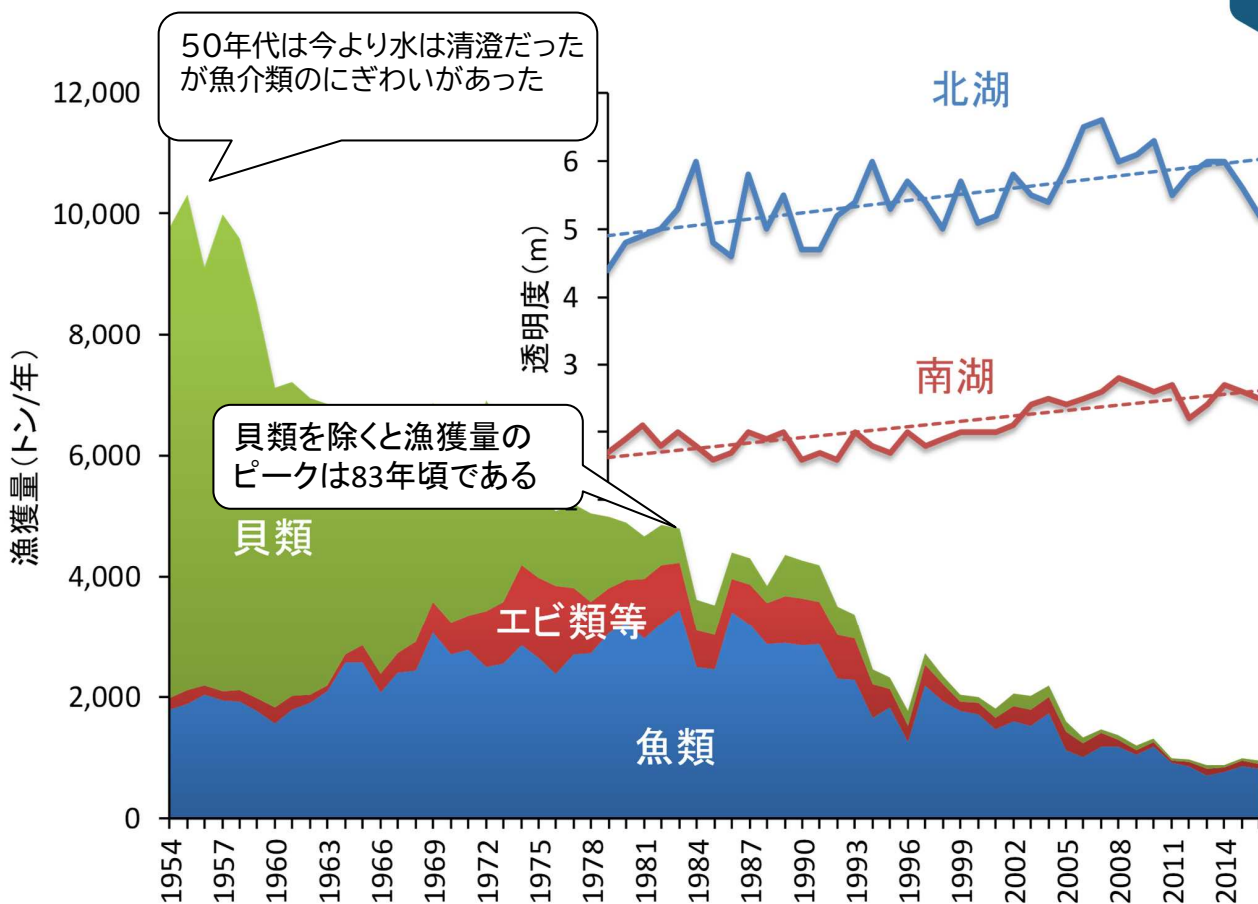
琵琶湖の水質の推移

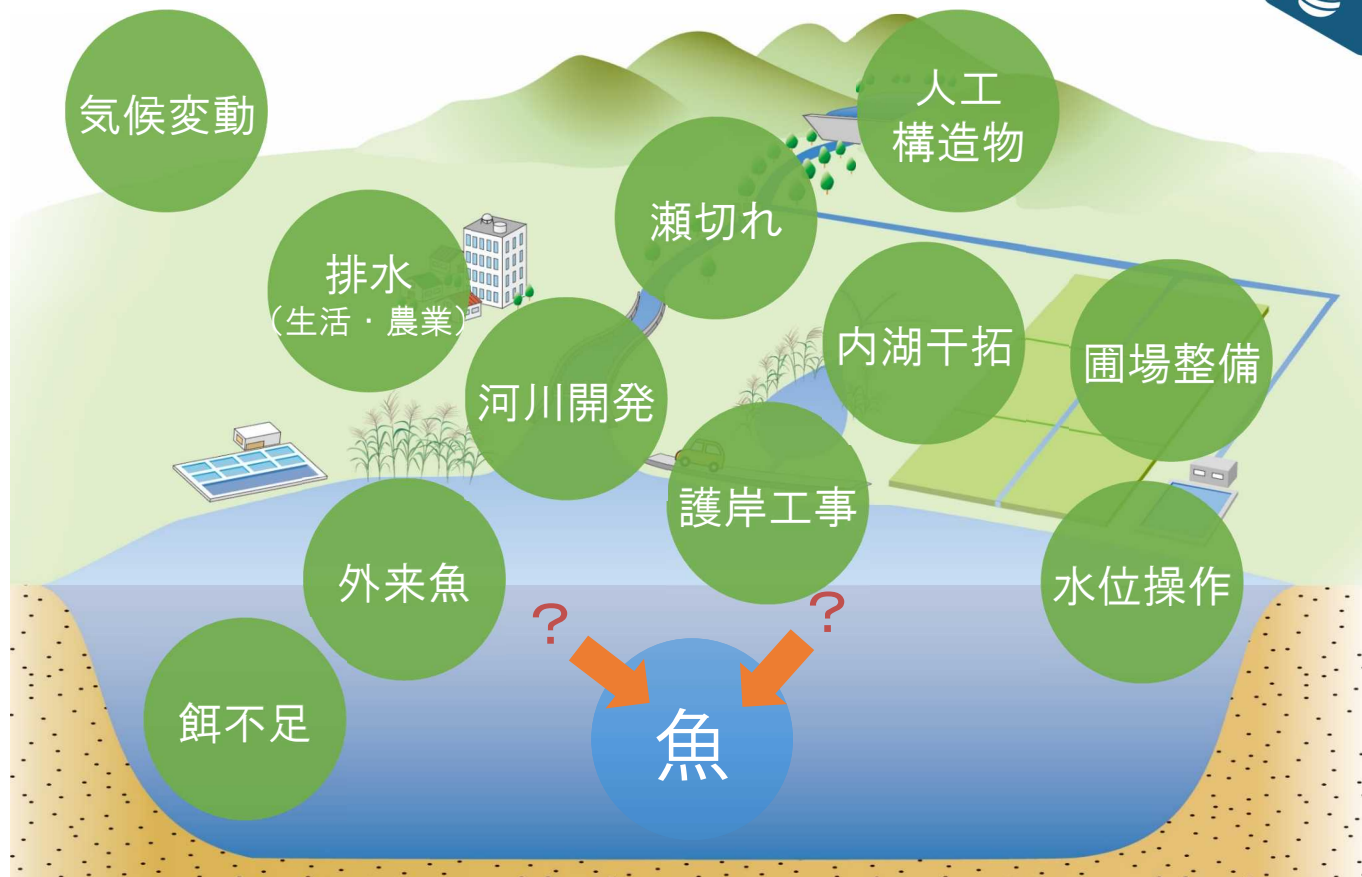


琵琶湖の漁獲量



○ 琵琶湖の水はきれいになったが漁獲量は減少





滋賀での暮らしは琵琶湖と密接不可分



- ✓琵琶湖の水は全て、滋賀県内のどこかに降った雨や雪が流れてきたもの。
- ✓土砂やゴミも水に流されて琵琶湖へとやってくる。



琵琶湖の周りに住む**私たちの生活・営み・社会のあり方が**、様々な環境に作用し、**琵琶湖の問題として立ち現れてくる。**

複雑な琵琶湖の状況の改善に向けて

マザーレイクゴールズ(MLGs)とは、「琵琶湖」を切り口とした2030年の持続可能社会の実現を目指す目標(ゴール)であり、「琵琶湖版のSDGs」

水に関するゴールは

1/13



複雑な琵琶湖の状況を改善するためには様々な側面からのアプローチが必要 → だから13のゴール

12

SDGsとの関係性

マザーレイクゴールズ (MLGs) は、世界規模の目標 (SDGs) と私たちの取組の間に置くゴール

琵琶湖を通じてSDGsをアクションまで落とし込む



SDGs



MLGs



私たちの取組

琵琶湖を通じて自分たちの活動がSDGsにつながっていることを発見する

- ✓ SDGsの視点から見ると、琵琶湖を通じてSDGsをアクションまで落とし込む仕組みがMLGsであり、MLGsの取組はSDGsの達成に貢献するもの。
- ✓ マザーレイクゴールズ(MLGs)からの視点で見ると、琵琶湖を通じて、石けん運動以来40年にわたる県民等多様な主体による活動がSDGsにつながっていることを発見する仕組み。

13

本日のお話

- 1) 琵琶湖と琵琶湖の課題
- 2) MLGsから考える琵琶湖と暮らし
- 3) MLGsの取組紹介



14

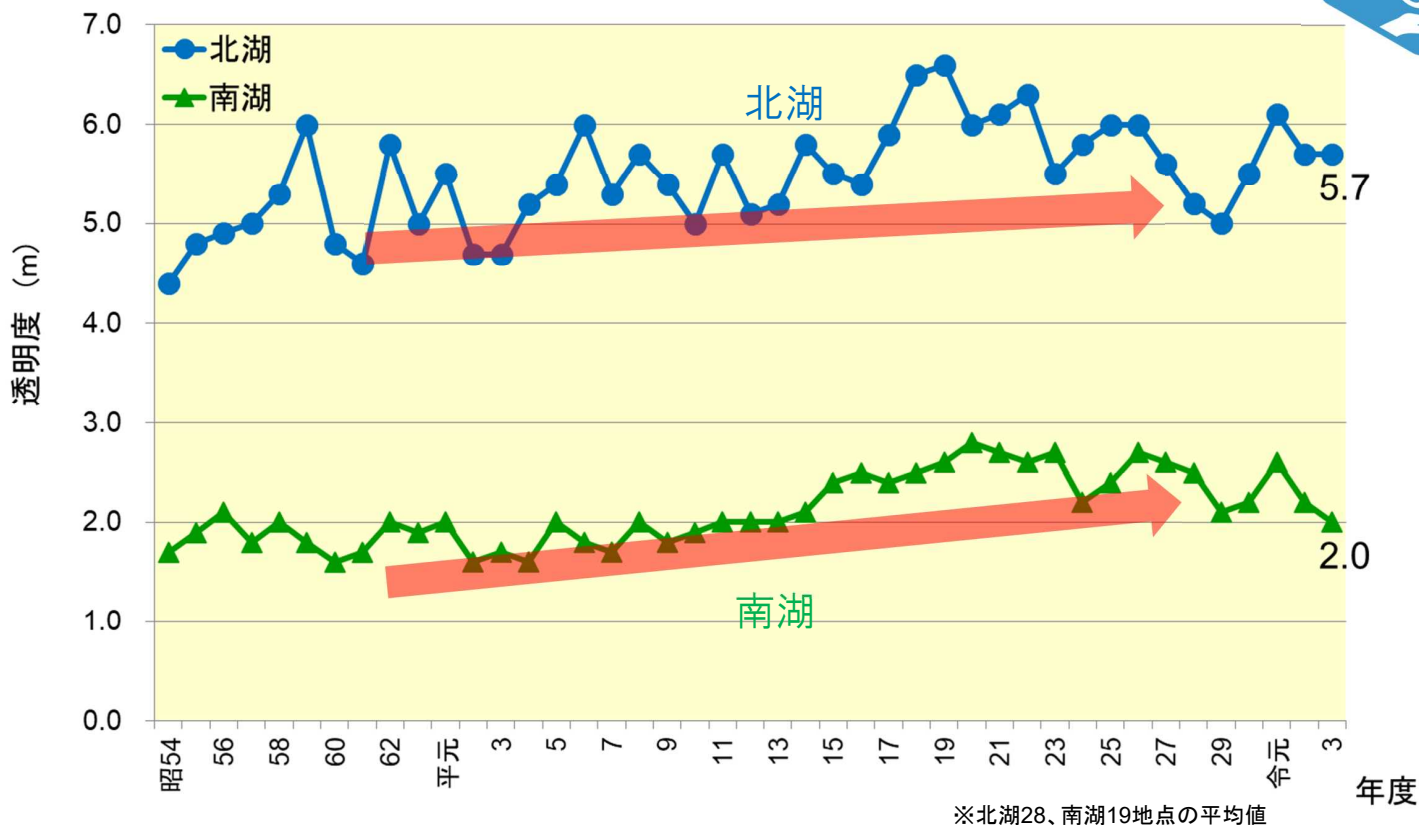
1. 清らかさを感じる水に



アオコや赤潮などのプランクトンの異常発生が抑制され、飲料水としても問題がなく、思わず触れたいくなるような清らかな水が維持される

15

琵琶湖の水質の推移



ポイント



びわ湖の水質は良くなってきている！



2. 豊かな魚介類を取り戻そう

2

豊かな魚介類を
取り戻そう



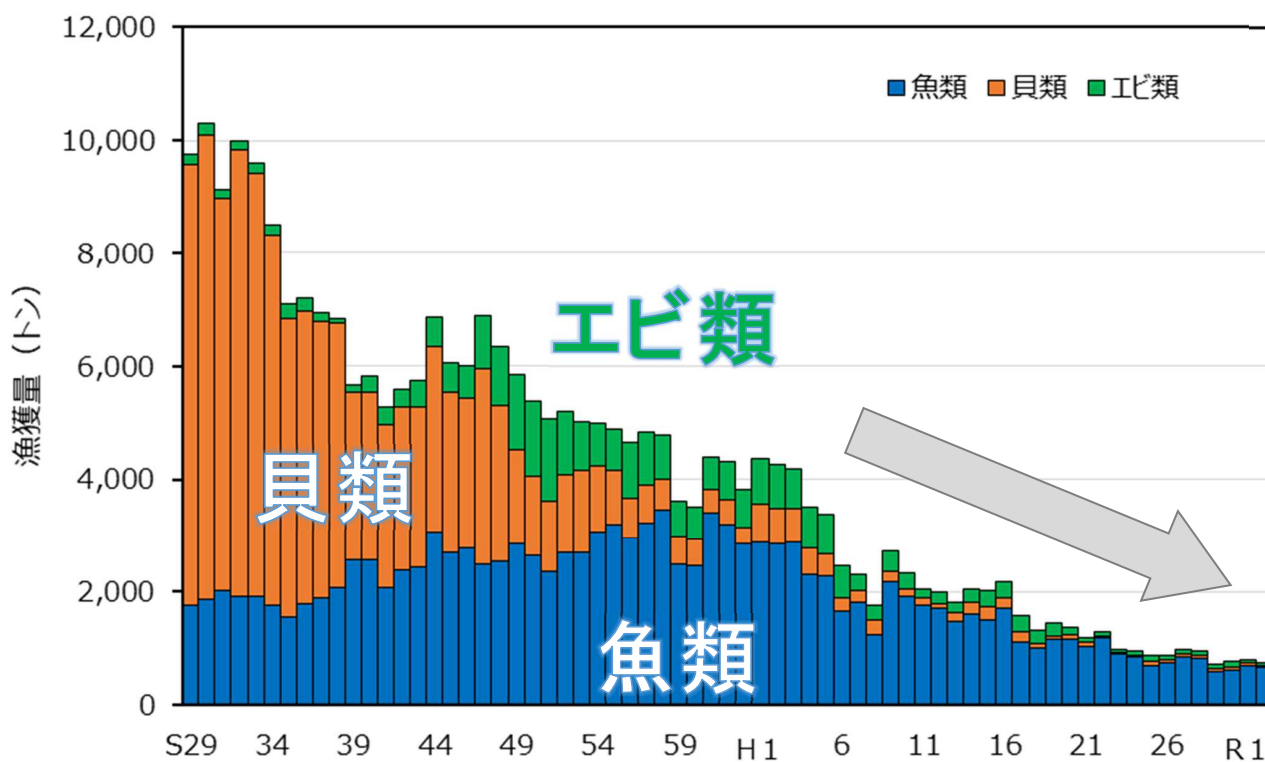
在来魚介類の生息環境が改善し、資源量・漁獲量が持続可能な形で増加するとともに、人々が湖魚料理を日常的に楽しむ

18

琵琶湖の漁獲量

2

豊かな魚介類を
取り戻そう



出典: 滋賀県資料より作成

19

2

豊かな魚介類を
取り戻そう



水はキレイになったけど、魚介類は獲れないままなんだ



20

2

豊かな魚介類を
取り戻そう



1

清らかさを
感じる水に



多様な魚介類を育む水質と、清らかさを感じる水質は、必ずしも一致しないかもしれない

21



3. 多様な生きものを守ろう

3

多様な生き物を守ろう



生物多様性や生態系のバランスを取り戻す取組が拡大し、野生生物の生息状況が改善するとともに、自然の恵みを実感する人が増加する

琵琶湖で問題となっている侵略的外来種

外来水生植物 オオバナミズキンバイ



24

琵琶湖で問題となっている侵略的外来種

外来魚 オオクチバス (ブラックバス)
ブルーギル



オオクチバスに食べられた
水鳥のヒナ



滋賀県農政水産部水産課

オオクチバスが食べていた
在来魚やエビ

25

琵琶湖における外来魚対策

電気ショッカーボートによる外来魚の集中駆除

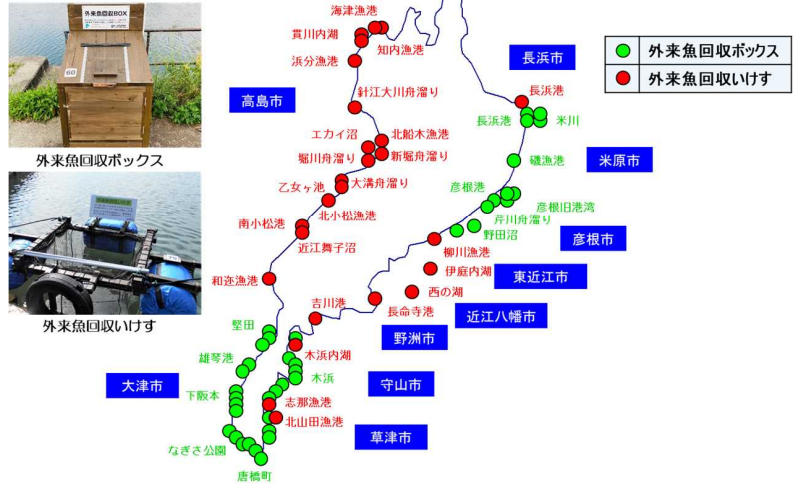


ブルーギル

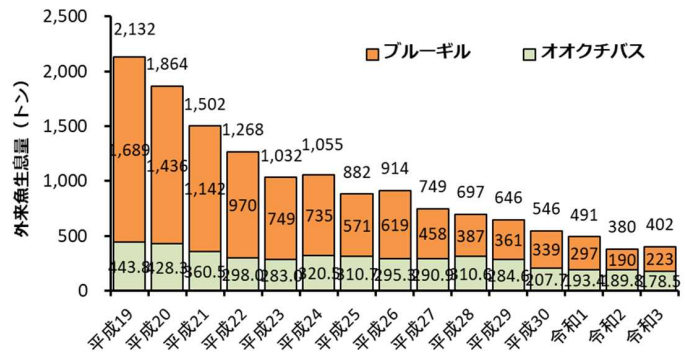


オオクチバス (ブラックバス)

外来魚回収ボックス・いけす の設置場所 (R5.3.1)



外来魚推定生息量



ポイント

3

多様な生き物を
守ろう



生態系、人と自然の
バランスが大事だよ！



4. 水辺も湖底も美しく

4

水辺も湖底も
美しく



川や湖にごみがなく、砂浜や水生植物などが適切に維持・管理され、誰もが美しいと感じられる水辺景観が守られる

28

びわ湖を美しくする運動



『びわ湖を美しくする運動』

7月1日「びわ湖の日」には毎年10万人以上が琵琶湖周辺で清掃活動をしています

29

4

水辺も湖底も
美しく



ごみが少ない社会を
つくることが大事だ
よ！



30

5. 恵み豊かな 水源の森を守ろう

5

恵み豊かな
水源の森を守ろう



水源涵養や生態系保全、木材生産、レクリエーションなどの多面的機能が持続的に発揮される森林づくりが進み、人々が地元の森林の恵みを持続的に享受する

31

5

恵み豊かな
水源の森を守ろう



滋賀県の1/6はびわ湖
滋賀県の1/2は森林なんだ！



32

漁民の森



33

6. 森川里湖海の つながりを健全に



森から湖、海に至る水や物質のつながりが健全に保たれ、湖と川、内湖、田んぼなどを行き来する生き物が増加する

ポイント



森、川、人里、湖、
そして海はバラバラ
じゃないよ！



魚道(ぎょどう)



川の大きな段差をゆるやかな階段状にして、魚が登れるようにしています。

7. びわ湖のためにも 温室効果ガスの排出を減らそう

7

びわ湖のためにも
温室効果ガスの
排出を減らそう



日常生活や事業活動から排出される温室効果ガスを減らす取組が広がり、琵琶湖の全層循環未完了などの異変の進行が抑えられる

琵琶湖への気候変動による影響

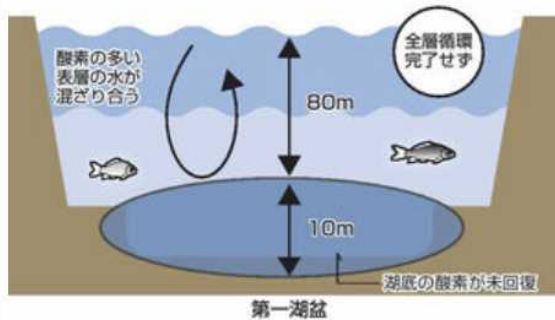
地域

「琵琶湖の深呼吸」全層循環、今年も確認されず 暖冬影響か

2020年4月2日 8:00



琵琶湖の現状のイメージ図



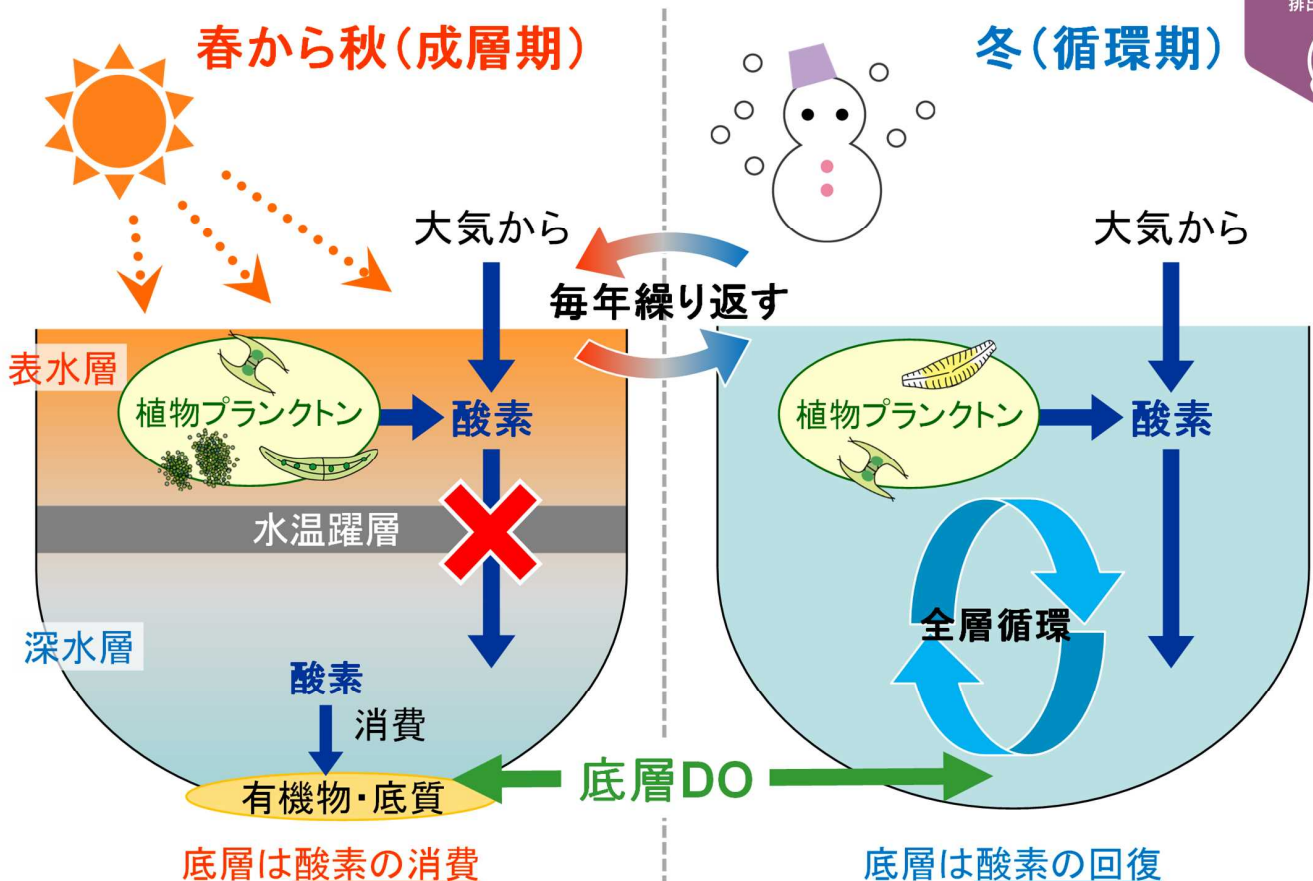
琵琶湖の現状のイメージ図

滋賀県は1日、琵琶湖で酸素を多く含む表層の水が下層の水と混ざり合う「全層循環」が、昨冬に続いて今冬も確認されなかったと発表した。暖冬の影響とみられるが、水中の酸素濃度は昨年より回復傾向といい、県は「生態系への大きな影響はなく、今後も調査を続けたい」としている。

出典: 京都新聞Webサイト

38

全層循環(琵琶湖の深呼吸)



7

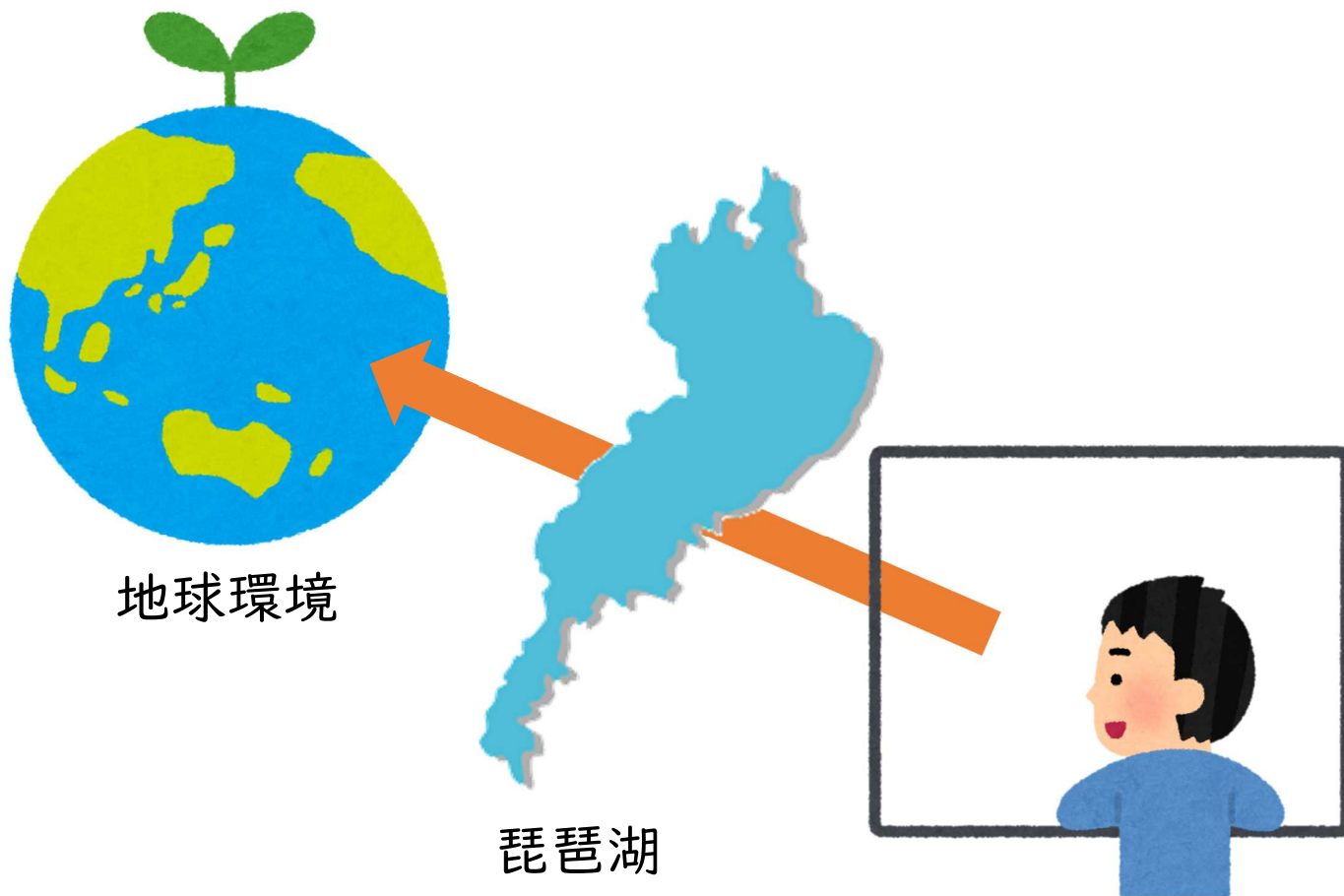
びわ湖のためにも
温室効果ガスの
排出を減らそう



→平成30年度・令和元年度 未完了

39

“琵琶湖は地球環境を見通す窓”



ポイント

7

びわ湖のためにも
温室効果ガスの
排出を減らそう



気候変動はびわ湖にも
影響しているよ！

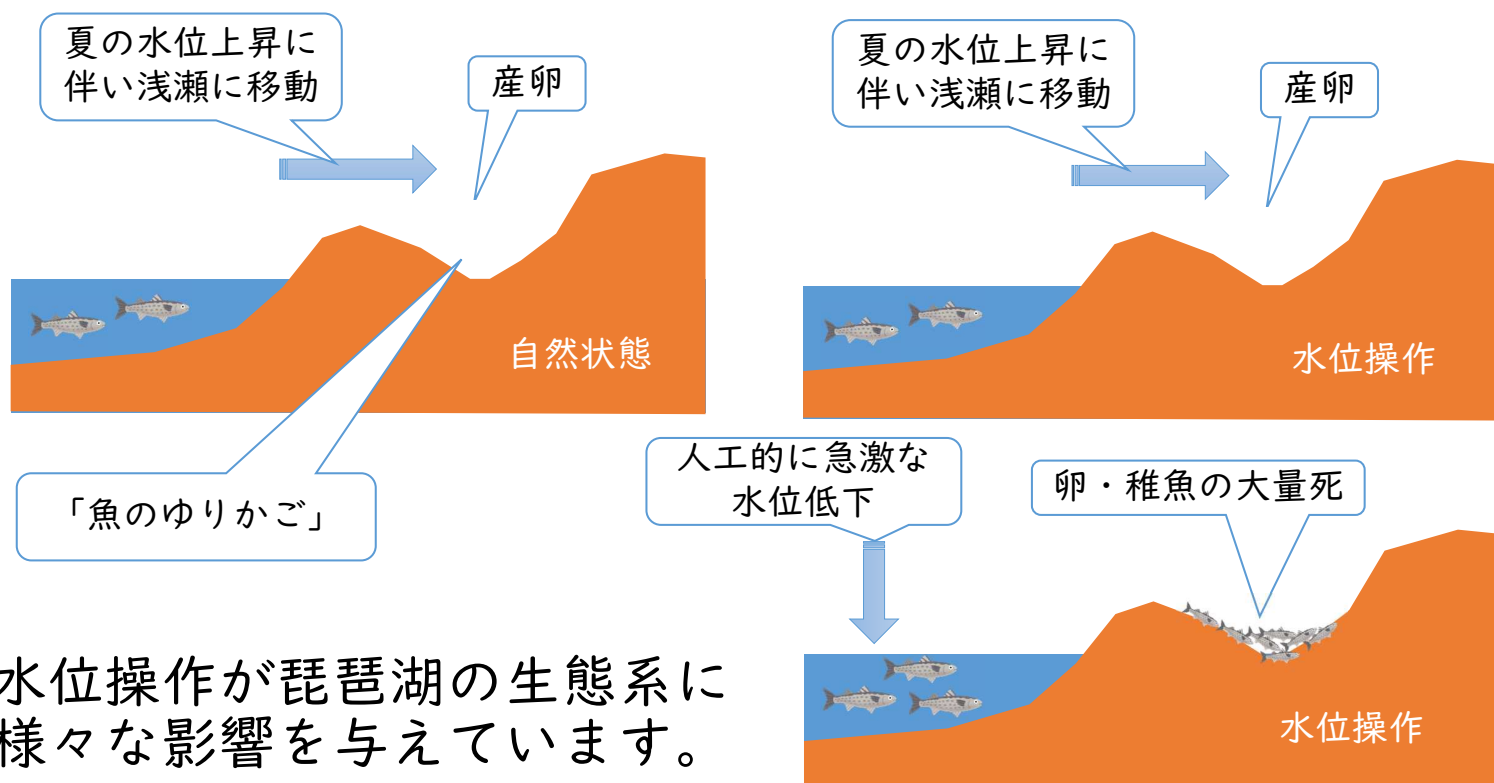


8. 気候変動や自然災害に強い暮らしに



豪雨や渇水、温暖化などの影響を把握・予測し、そうした事態が起きても大きな被害を受けない暮らしへの転換が進む

琵琶湖の水位操作による卵や稚魚の大量死



水位操作が琵琶湖の生態系に様々な影響を与えています。



防災と自然環境の難しい関係

44

ポイント



人命最優先・・・
でも、生態系への
配慮も重要だよ！



45

9. 生業・産業に地域の資源を活かそう

9
生業・産業に
地域の資源を活かそう



地域の自然の恵みを活かした商品や製品、サービスが積極的に選ばれ、地域内における経済循環が活性化し、ひいては環境が持続的に守られる

近江米

経路を取りまく山々からの清らかな水が、おいしいお米を作る「ヒカリ」と「ゆかり」の2品種を生み出しています。そのほか、水と土の恵みを生かして、生産者のこだわりが詰まったお米を生み出しています。



滋賀県
魚のゆりかご水田米



米どころとしての誇りが培う生産者のまごころ。

わが国に稲作文化が伝来して以降、日本人は米づくりに通じて土を豊かに開拓してきました。江戸～明治時代にかけて、滋賀県は北陸地方と並び熟される米どころとして国内屈指の生産量と品質を誇っていたといえます。四方を山で囲まれた平坦な盆地であり、豊分をたっぷり含んだ粘土質の肥沃な土壌、そして何より日本最大の湖・琵琶湖をとりまく豊かな水が近江米を育んできたのです。稲作と共に歩んできた長い歴史の中で、近江の農家が最も大切にしているのは、米づくりに対するひたむきな思い。「おいしいお米を届けたい」という強い思いが通達と受け継がれ、品質の高さを堅持し続けているのです。



さまざまなニーズに応える品種を生産。

滋賀県内で栽培されるお米には、普段私たちが口にしている「食用米」のほか、「酒米」、「もち米」の3種があります。近江米は香りが豊か、冷めてもおいしく食べられる。

みずかがみ	滋賀県産の2年産米で、コシヒカリやひとめぼれの特徴を受け継ぎ、ほどよい粘りがあり、冷めてもおいしく食べられる。
コシヒカリ	粘りが強く、食味に優れた品種として日本全国に愛用されている。滋賀県では湖上・湖東地域を中心に生産されている。
秋の詩	コシヒカリにも、粘りが大きく粘りの強い「シシトリスズメ」も、早生品種の「ヒノヒカリ」も、作柄次第で注目される。
滋賀県二重米	昭和13年に育成されて以来、もっちりとした食味と粘りを持ち、70年以上生産されている。産地・特産品として全国で栽培。

琵琶湖の環境保全から安心安全な米づくり。

滋賀県では化学合成農薬や化学肥料の使用を通常の半分以下に抑え、さらに琵琶湖や周辺の環境にやさしい技術で栽培された農産物を「環境こだわり農産物」として県が認証する制度を取り入れています。その根拠にあるのは、消費者に安心安全なお米を届けたいという思いはもちろん、京都府に隣接する人々の大切な水資源である琵琶湖の保全が目的です。滋賀県では、生産者の一人ひとりが貴重な水資源である琵琶湖を守る責任感を持っています。に不懈の努力で取り組んでいます。こうした生産者の取り組みを応援いた

近江米 全国産 滋賀県

環境こだわり農産物®

農業・化学肥料
通常の5割以下
びわ湖にやさしい
滋賀県認証

食べることで、びわ湖を守る。

eat eco SHIGA

環境こだわり農産物
滋賀県認証

http://www.ohmimai.jp/
http://www.st.zenroh.or.jp/

9

生業・産業に
地域の資源を活かそう



「びわ湖に良い商品を買
う」ことが、
「豊かなびわ湖を守る」
ことにつながるよ！



48

10.地元も流域も学びの場に

10

地元も流域も
学びの場に



琵琶湖や流域、自分が生活する地域を環境学習のフィールドとして体験・実践する機会が豊富に提供され、関心を行動に結びつけられる人が増加する

49

こんなことをやっています！ 滋賀県独自の環境学習



『うみのこ』(昭和59年～)

県内小学5年生を対象にした
宿泊体験型の環境学習

(令和5年3月時点

累計乗船児童数:**607,795**名)



『やまのこ』

(平成19年～)

県内小学4年生対象

(令和3年度:

233校で実施)



『たんぼのこ』(平成14年～)

県内小学生対象

(令和3年度:約**200**校で実施)

50

ポイント

10

地元も流域も
学びの場に



自分の身の周りを
「知ること」が
大事だよ！



51

11.びわ湖を楽しみ 愛する人を 増やそう



レジャーやエコツアーリズムなどを通じて自然を楽しむ
様々な機会が増え、琵琶湖への愛着が育まれる

ポイント



びわ湖で遊んで、
びわ湖を好きに
なってほしいな！



12.水とつながる祈りと暮らしを 次世代に

12
水とつながる
祈りと暮らしを次世代に



水を敬い、水を巧みに生活の中に取り込む文化や、
水が育む生業や食文化が、将来世代へと着実に継
承される

54

琵琶湖とともに生きる暮らしと祈りの文化



長期保存の知恵『ふなずし』

びわ湖固有種のニゴロブナを、塩漬けた後に飯で漬け込み、発行させたもの。腐敗しやすい魚を発酵させることで、長期保存ができます。



近江八景『堅田の落雁』

琵琶湖湖岸の景勝地のひとつ。「浮御堂」で知られる満月寺は、平安時代に湖上安全を祈願して建立されたようです。

- ✓ 湖魚料理を作り、食べる人の増加
- ✓ 水と結びついた祈りの文化の継承 など

12
水とつながる
祈りと暮らしを次世代に



55

12

水とつながる
祈りと暮らしを次世代に



びわ湖と暮らしは
つながっているん
だよ！



56

13. つながりあって目標を 達成しよう

13

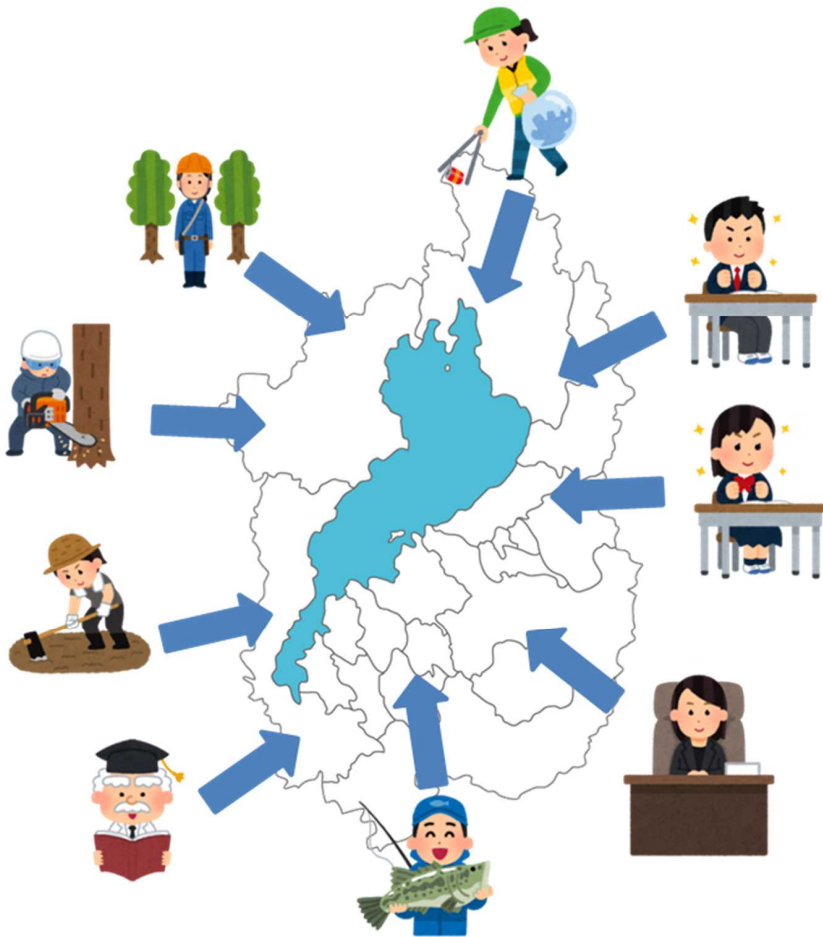
つながりあって
目標を達成しよう



年代や性別、所属、経験、価値観などが異なる人同士、また異なる地域に住まう人同士が、琵琶湖の現状やこれからについて対話を積み重ねる、またそのような場づくりを進める

57

滋賀での暮らしは琵琶湖と密接不可分



- ✓琵琶湖の水は全て、滋賀県内のどこかに降った雨や雪が流れてきたもの。
- ✓土砂やゴミも水に流されて琵琶湖へとやってくる。



琵琶湖の周りに住む**私たちの生活・営み・社会のあり方**が、様々な環境に作用し、**琵琶湖の問題**として立ち現れてくる。

ポイント

13

つながりあって
目標を達成しよう



みんなで「行動」
することが大事
だよ！



MLGsの目指すゴール



琵琶湖のために、私たちができることは何だろうか？

60

本日のアジェンダ

- 1) 琵琶湖と琵琶湖の課題
- 2) MLGsから考える琵琶湖と暮らし
- 3) MLGsの取組紹介 **以下省略**

61