

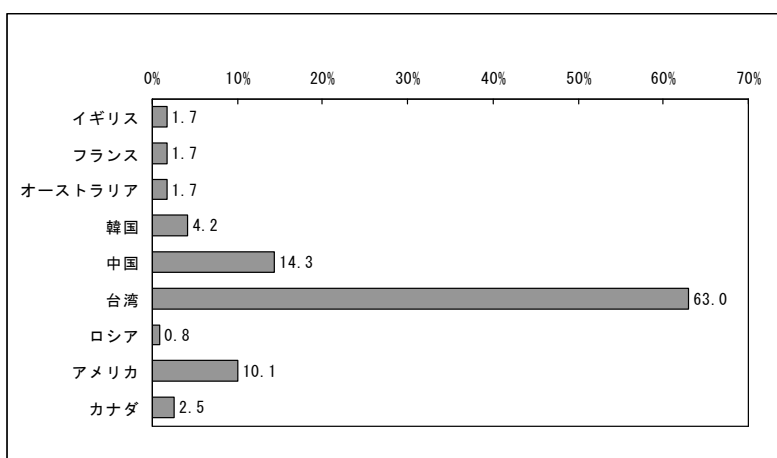
6 外国人観光客調査

6 外国人観光客調査

(1) 属性【問1、問2】

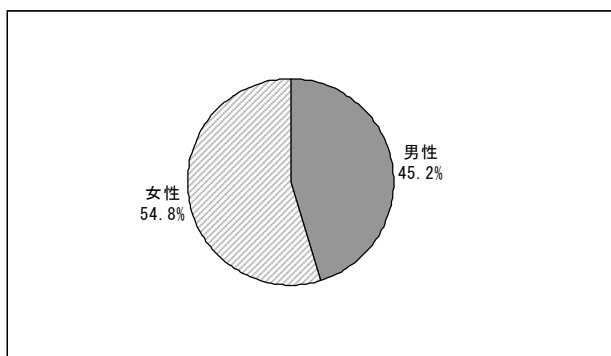
- 居住地：台湾 63.0%、中国 14.3%、アメリカ 10.1%など
 - 性別：男性 45.2%、女性 54.8%、年齢：20代から50代が中心
 - 県内での宿泊施設は、ホテル 57.7%、旅館 38.5%など
- ・居住地は台湾 63.0%、中国 14.3%、アメリカ 10.1%などである。
 - ・性別は男性 45.2%、女性 54.8%である。
 - ・年齢は30代 29.9%など、20代から50代が多い。

図表 6- (1) -1 居住地



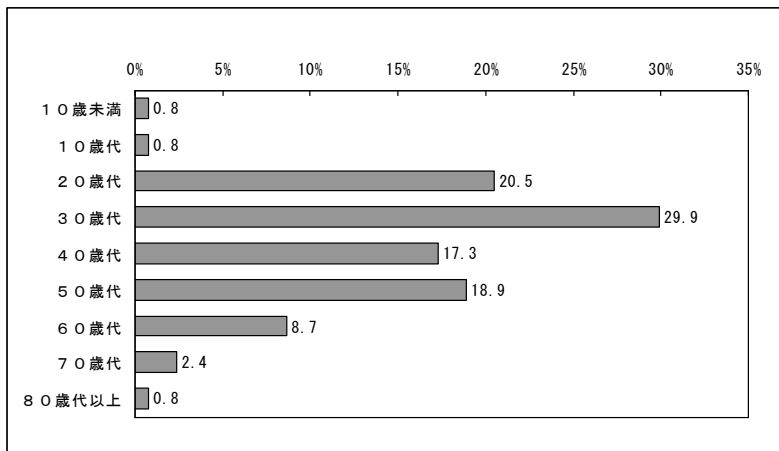
全体	イギリス	フランス	オーストラリア	韓国	中国	台湾	ロシア	アメリカ	カナダ
100.0	1.7	1.7	1.7	4.2	14.3	63.0	0.8	10.1	2.5
119	2	2	2	5	17	75	1	12	3

図表 6- (1) -2 性別



全体	男性	女性
100.0	45.2	54.8
126	57	69

図表 6- (1) -3 年齢



全体	10歳未満	10歳代	20歳代	30歳代	40歳代	50歳代	60歳代	70歳代	80歳代以上
100.0	0.8	0.8	20.5	29.9	17.3	18.9	8.7	2.4	0.8
127	1	1	26	38	22	24	11	3	1

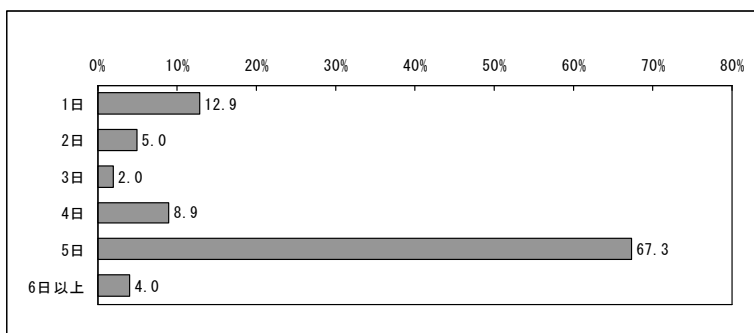
(2) 宿泊【問3、問4】

■日本での滞在日数は平均 5.2 日、宿泊日数は平均 3.6 日(うち県内は 1.7 日)

■満足度: 満足 76.7%、それなりに満足 16.7%: 理由は環境

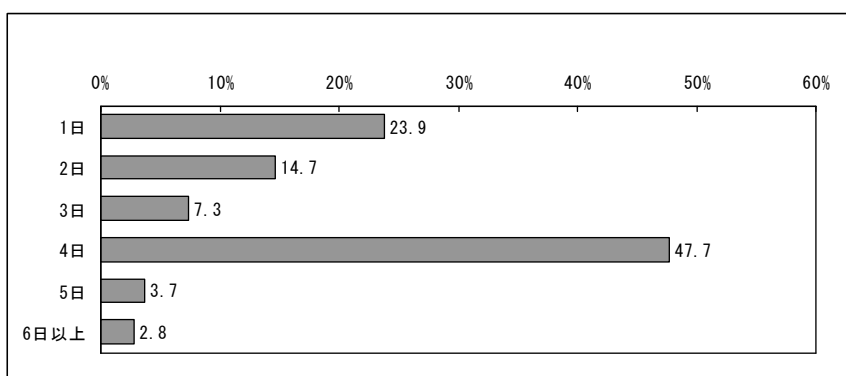
- ・日本での滞在日数は平均 5.2 日 (5 日 67.3%) である。(サンプル数 123・日数合計 639)
- ・宿泊日数は平均で 3.6 日 (4 日 47.7%) である。(サンプル数 124・日数合計 441)
- ・県内での宿泊日数は平均で 1.7 日 (1 日 55.0%、2 日 35.1%) である。(サンプル数 112・日数合計 191)
- ・県内での宿泊施設はホテル 57.7%、旅館 38.5%などである。
- ・県内での宿泊施設の満足度は、満足 76.7%、それなりに満足 16.7%などである。
- ・県内での宿泊施設の満足度の理由は、満足・それなりに満足の理由は、「環境」が最も多い。

図表 6- (2) -1 滞在日数



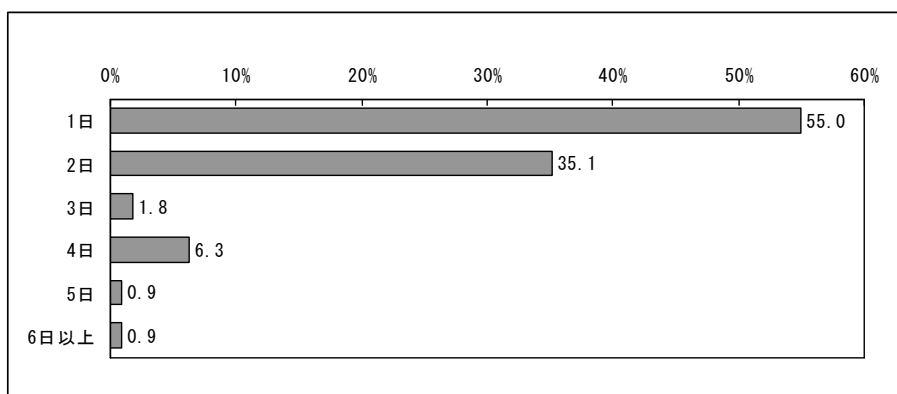
全体	1日	2日	3日	4日	5日	6日以上
100.0	12.9	5.0	2.0	8.9	67.3	4.0
101	13	5	2	9	68	4

図表 6- (2) -2 宿泊日数



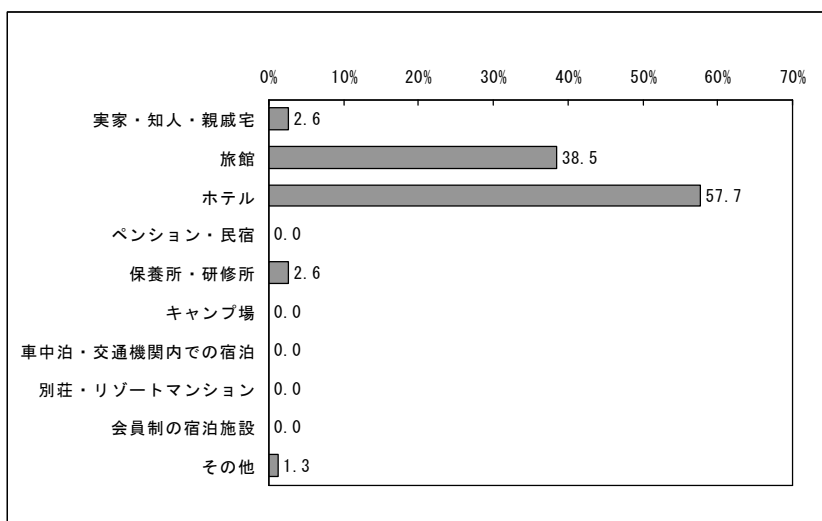
全体	1日	2日	3日	4日	5日	6日以上
100.0	23.9	14.7	7.3	47.7	3.7	2.8
109	26	16	8	52	4	3

図表 6- (2) -3 宿泊日数 (県内)



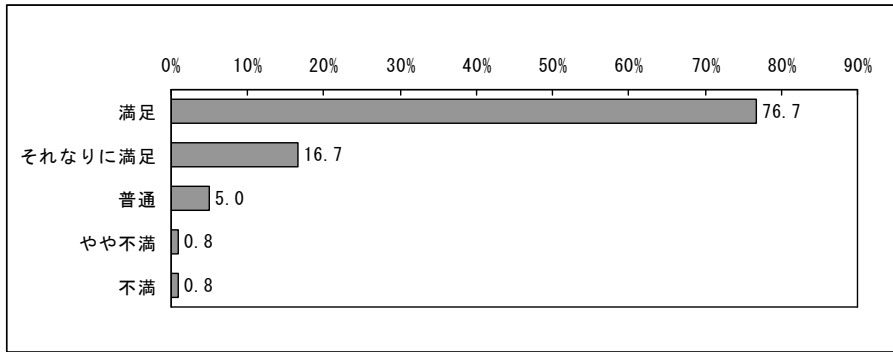
全体	1日	2日	3日	4日	5日	6日以上
100.0	55.0	35.1	1.8	6.3	0.9	0.9
111	61	39	2	7	1	1

図表 6- (2) -4 県内宿泊施設



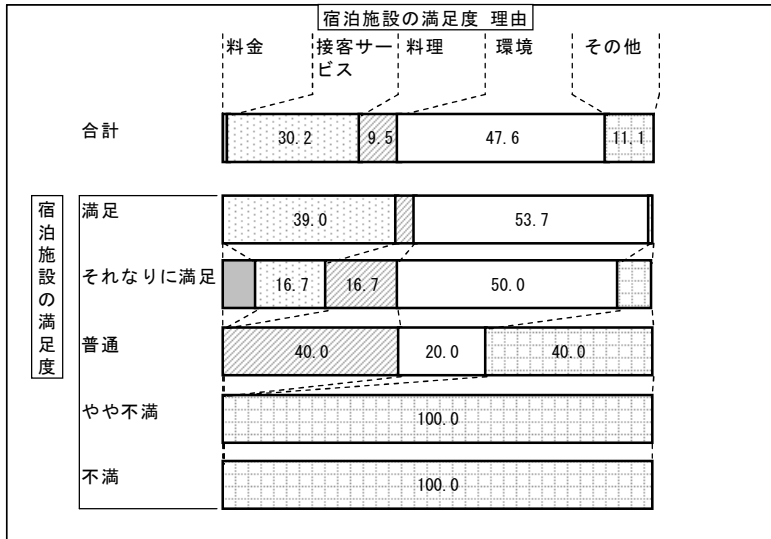
全体 100.0 78	実家・知 人・親戚宅 2.6 2	旅館 38.5 30	ホテル 57.7 45	ペンシ ョ ン・民 宿 0.0 0	
保養所・ 研修所 2.6 2	キャンプ場 0.0 0	車中泊・交通機 関内での宿泊 0.0 0	別荘・リゾート マンション 0.0 0	会員制の 宿泊施設 0.0 0	その他 1.3 1

図表 6- (2) -5 宿泊施設の満足度



全体 100.0 120	満足 76.7 92	それなりに満足 16.7 20	普通 5.0 6	やや不満 0.8 1	不満 0.8 1
--------------------	------------------	-----------------------	----------------	------------------	----------------

図表 6- (2) -6 宿泊施設の満足度の理由



	全体	料金	接客サービス	料理	環境	その他
合計	128 100.0	1 1.6	19 30.2	6 9.5	30 47.6	7 11.1
満足	92 100.0	0 0.0	16 39.0	2 4.9	22 53.7	1 2.4
それなりに満足	20 100.0	1 8.3	2 16.7	2 16.7	6 50.0	1 8.3
普通	6 100.0	0 0.0	0 0.0	2 40.0	1 20.0	2 40.0
やや不満	1 100.0	0 0.0	0 0.0	0 0.0	0 0.0	1 100.0
不満	1 100.0	0 0.0	0 0.0	0 0.0	0 0.0	1 100.0

(3) 訪問目的【問5、問6】

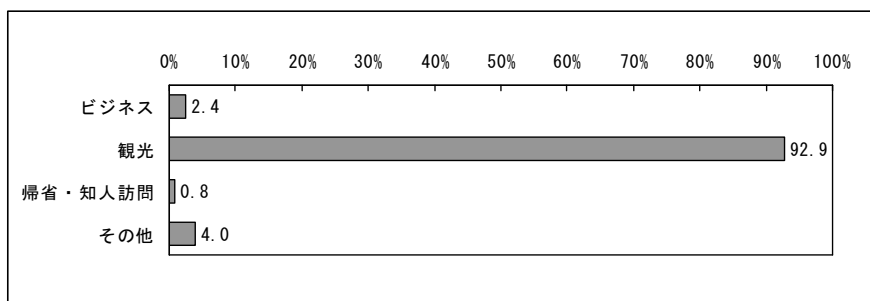
■ 訪問目的: 観光が 92.9%

■ 観光客の主な訪問目的: 神社仏閣・旧跡、自然の風景を見る、琵琶湖など

・ 訪問目的は観光 92.9%などである。

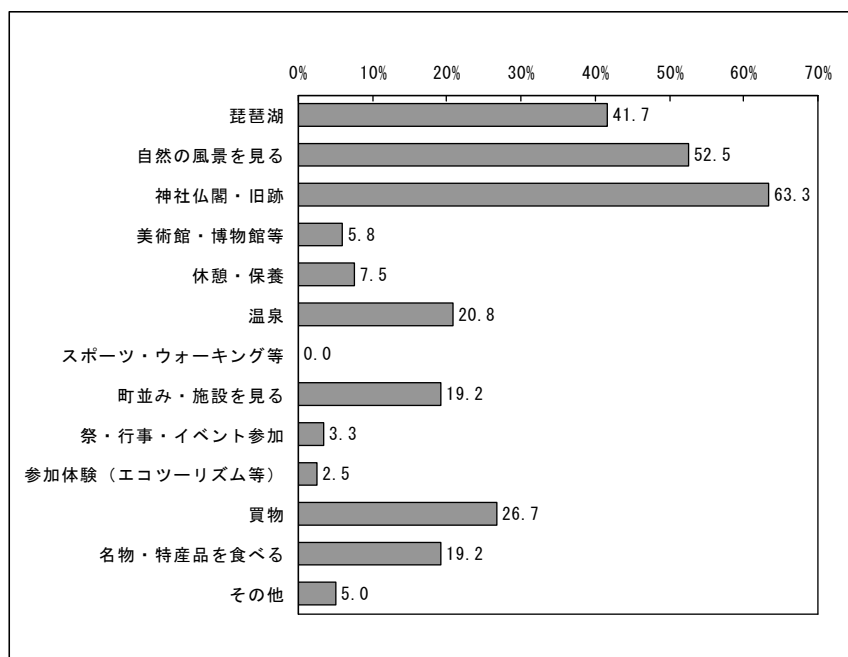
・ 観光客の主な訪問目的は、神社仏閣・旧跡 63.3%、自然の風景を見る 52.5%、琵琶湖 41.7%などである。

図表 6- (3) -1 訪問目的



全体	ビジネス	観光	帰省・知人訪問	その他
100.0	2.4	92.9	0.8	4.0
126	3	117	1	5

図表 6- (3) -2 観光客の主な旅行目的



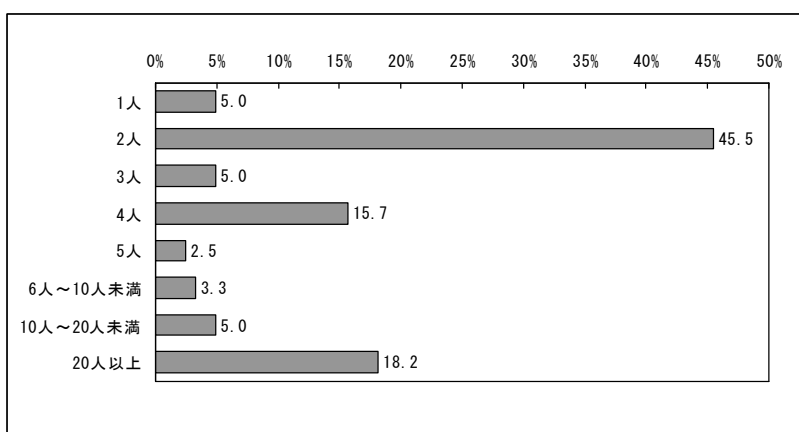
全体	琵琶湖	自然の風景を見る	神社仏閣・旧跡	美術館・博物館等	休憩・保養	温泉	スポーツ・ウォーキング等	町並み・施設を見る
100.0	41.7	52.5	63.3	5.8	7.5	20.8	0.0	19.2
120	50	63	76	7	9	25	0	23
祭・行事・イベント参加	参加体験 (エコツアーリズム等)	買物	名物・特産品を食べる	その他				
3.3	2.5	26.7	19.2	5.0				
4	3	32	23	6				

(4) 旅行人数・同行者【問 7】

■ 訪問目的: 観光が 92.9%、家族や友人・知人との旅行が多い

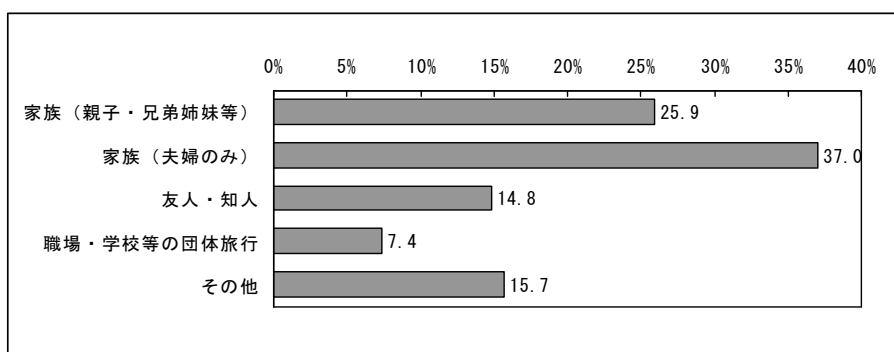
- ・旅行人数は平均で 7.8 人、構成比は 2 人 45.5%、20 人以上 18.2%、4 人 15.7%などである。(サンプル数 121・旅行人数合計 949)
- ・同行者は、家族(夫婦のみ) 37.0%、家族(親子・兄弟姉妹等) 25.9%、友人・知人 14.8%などである。

図表 6- (4) -1 旅行人数



全体	1人	2人	3人	4人	5人	6人~10人未満	10人~20人未満	20人以上
100.0	5.0	45.5	5.0	15.7	2.5	3.3	5.0	18.2
121	6	55	6	19	3	4	6	22

図表 6- (4) -2 同行者

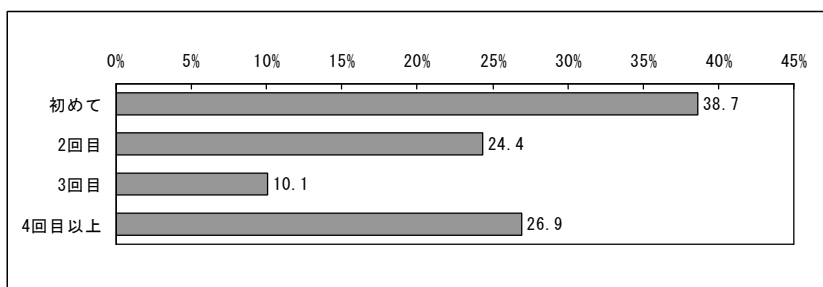


全体	家族(親子・兄弟姉妹等)	家族(夫婦のみ)	友人・知人	職場・学校等の団体旅行	その他
100.0	25.9	37.0	14.8	7.4	15.7
108	28	40	16	8	17

(5) 来訪回数【問 8、問 9、問 10】

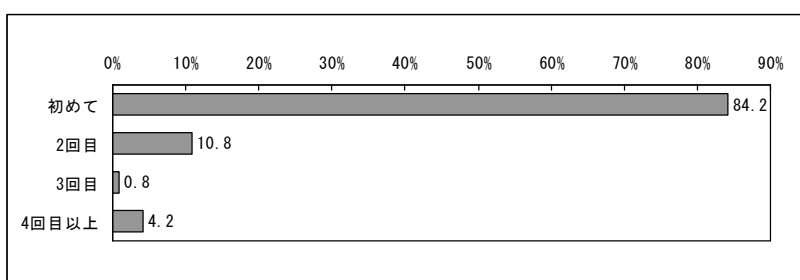
- 日本への来訪回数は、初めて 38.7%、4 回目以上 26.9%、2 回目 24.4%など
 - 滋賀県への来訪回数は、初めて 84.2%、2 回目 10.8%など
 - 来訪形態は、旅行会社のツアーに参加 66.9%、団体・グループの旅行に参加 16.5%、自分で航空券等を手配 16.5%
- ・ 日本への来訪回数は、初めて 38.7%、4 回目以上 26.9%、2 回目 24.4%などである。
 - ・ 滋賀県への来訪回数は、初めて 84.2%、2 回目 10.8%などである。
 - ・ 来訪形態は、旅行会社のツアーに参加 66.9%、団体・グループの旅行に参加 16.5%、自分で航空券等を手配 16.5%である。国別には、団体・グループの旅行に参加はアメリカや台湾、自分で航空券等を手配は中国で回答比率が高くなっている。

図表 6- (5) -1 日本への来訪回数



全体	初めて	2回目	3回目	4回目以上
100.0	38.7	24.4	10.1	26.9
119	46	29	12	32

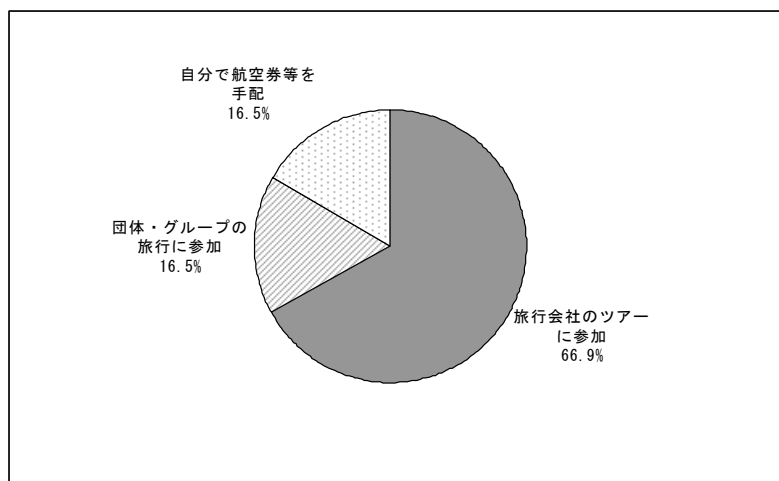
図表 6- (5) -2 滋賀県への来訪回数



全体	初めて	2回目	3回目	4回目以上
100.0	84.2	10.8	0.8	4.2
120	101	13	1	5

図表 6- (5) -3 来訪形態

■全体



全体	旅行会社のツアーに参加	団体・グループの旅行に参加	自分で航空券等を手配
100.0	66.9	16.5	16.5
121	81	20	20

■国別

	全体	旅行会社のツアーに参加	団体・グループの旅行に参加	自分で航空券等を手配
合計	128 100.0	81 66.9	20 16.5	20 16.5
イギリス	2 100.0	0 0.0	0 0.0	2 100.0
フランス	2 100.0	2 100.0	0 0.0	0 0.0
オーストラリア	2 100.0	1 50.0	0 0.0	1 50.0
韓国	5 100.0	4 80.0	1 20.0	0 0.0
中国	17 100.0	4 26.7	1 6.7	10 66.7
台湾	75 100.0	56 77.8	11 15.3	5 6.9
ロシア	1 100.0	1 100.0	0 0.0	0 0.0
アメリカ	12 100.0	7 58.3	5 41.7	0 0.0
カナダ	3 100.0	3 100.0	0 0.0	0 0.0

(6) 観光ルート【問 11】

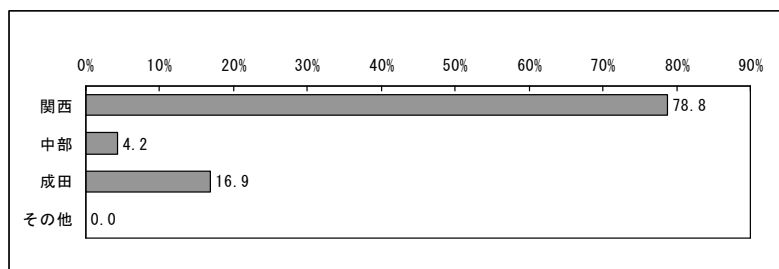
■ 発着とも関西空港が中心

■ 観光客は京都、大阪、滋賀県内などを訪問

- ・ 到着空港は、関西 78.8%、成田 16.9%などである。国別には、アメリカなどで成田の比率が高い。
- ・ 出発空港は、関西 85.3%、成田 9.8%などである。国別には、いずれも関西に比率が高い。
- ・ 観光客の平均的な訪問地点数は 1.76 である（サンプル数 128、訪問地点数 225）。内訳は、京都 32.9%（金閣寺、清水寺、嵐山など）、大阪 28.9%（大阪城、心齋橋など）、滋賀 14.7%（琵琶湖、延暦寺など）、神戸（異人館など） 10.7%である。

図表 6- (6) -1 到着空港

■ 全体



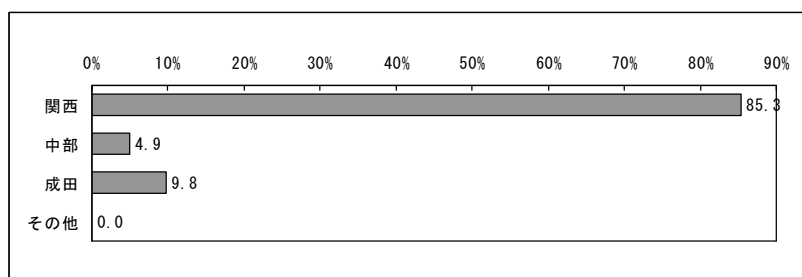
全体	関西	中部	成田	その他
100.0	78.8	4.2	16.9	0.0
118	93	5	20	0

■ 国別

	全体	関西	中部	成田	その他
合計	128	93	5	20	0
	100.0	78.8	4.2	16.9	0.0
イギリス	2	0	0	2	0
	100.0	0.0	0.0	100.0	0.0
フランス	2	2	0	0	0
	100.0	100.0	0.0	0.0	0.0
オーストラリア	2	1	0	1	0
	100.0	50.0	0.0	50.0	0.0
韓国	5	5	0	0	0
	100.0	100.0	0.0	0.0	0.0
中国	17	10	3	4	0
	100.0	58.8	17.6	23.5	0.0
台湾	75	67	2	1	0
	100.0	95.7	2.9	1.4	0.0
ロシア	1	1	0	0	0
	100.0	100.0	0.0	0.0	0.0
アメリカ	12	3	0	8	0
	100.0	27.3	0.0	72.7	0.0
カナダ	3	1	0	2	0
	100.0	33.3	0.0	66.7	0.0

図表 6- (6) -2 出発空港

■全体

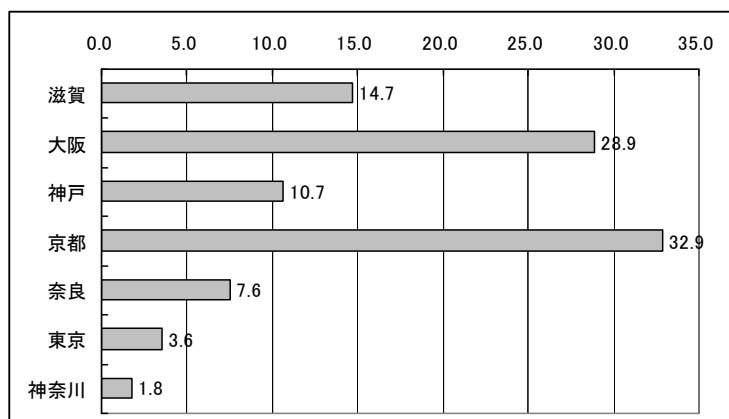


全体	関西	中部	成田	その他
100.0	85.3	4.9	9.8	0.0
102	87	5	10	0

■国別

	全体	関西	中部	成田
合計	102 100.0	87 85.3	5 4.9	10 9.8
イギリス	2 100.0	0 0.0	0 0.0	2 100.0
フランス	2 100.0	2 100.0	0 0.0	0 0.0
オーストラリア	0 0.0	0 0.0	0 0.0	0 0.0
韓国	5 100.0	5 100.0	0 0.0	0 0.0
中国	12 100.0	8 66.7	3 25.0	1 8.3
台湾	63 100.0	59 93.7	2 3.2	2 3.2
ロシア	1 100.0	1 100.0	0 0.0	0 0.0
アメリカ	10 100.0	8 80.0	0 0.0	2 20.0
カナダ	3 100.0	3 100.0	0 0.0	0 0.0

図表 6- (6) -3 訪問地点数

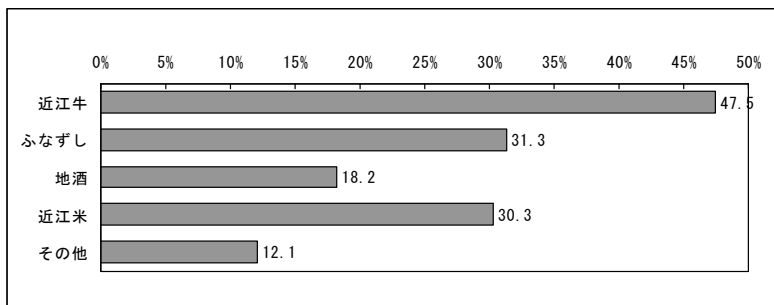


全体	滋賀	大阪	神戸	京都	奈良	東京	神奈川
225	33	65	24	74	17	8	4
100.0	14.7	28.9	10.7	32.9	7.6	3.6	1.8

(7) 特産品【問 12】

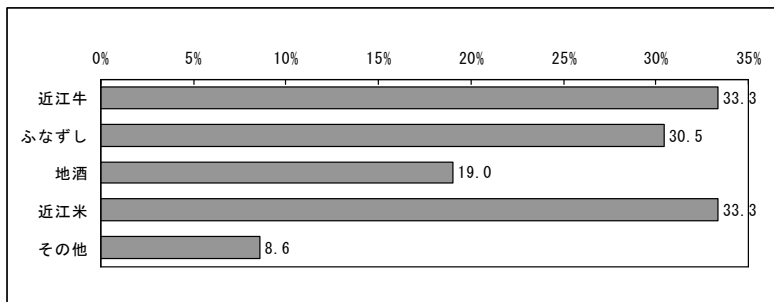
- 知っているのは、近江牛 47.5%、ふなずし 31.3%、近江米 30.3%など
- 食べた(食べたい)ものは、近江牛 33.3%、近江米 33.3%、ふなずし 30.5%など
- 土産物:購入した(予定がある)は 83.5%、食べ物 78.7%、工芸品 38.2%など
- ・滋賀県の特産品で知っているのは、近江牛 47.5%、ふなずし 31.3%、近江米 30.3%などである。
- ・食べた(食べたい)ものは、近江牛 33.3%、近江米 33.3%、ふなずし 30.5%などである。
- ・土産物を購入した(予定がある)は 83.5%、ないは 16.5%である。
- ・購入した土産物は、食べ物 78.7%、工芸品 38.2%などである。
- ・土産物を購入しない理由は、欲しいものがない 47.1%、値段が高い 11.8%などである。

図表 6- (7) -1 知っている特産品



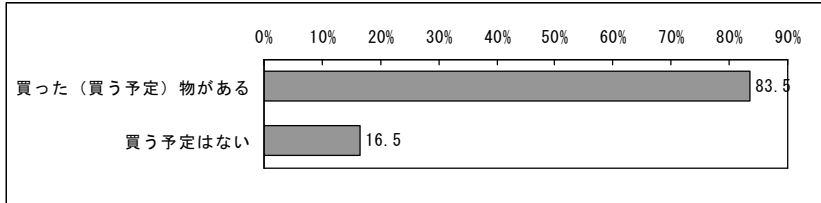
全体	近江牛	ふなずし	地酒	近江米	その他
100.0	47.5	31.3	18.2	30.3	12.1
99	47	31	18	30	12

図表 6- (7) -2 食べた(食べたい)もの



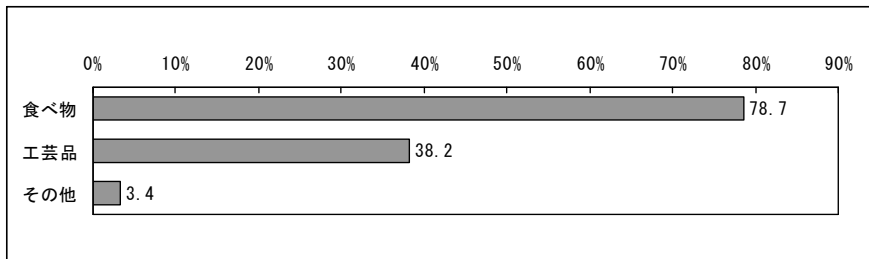
全体	近江牛	ふなずし	地酒	近江米	その他
100.0	33.3	30.5	19.0	33.3	8.6
105	35	32	20	35	9

図表 6- (7) -3 土産物の購入の有無



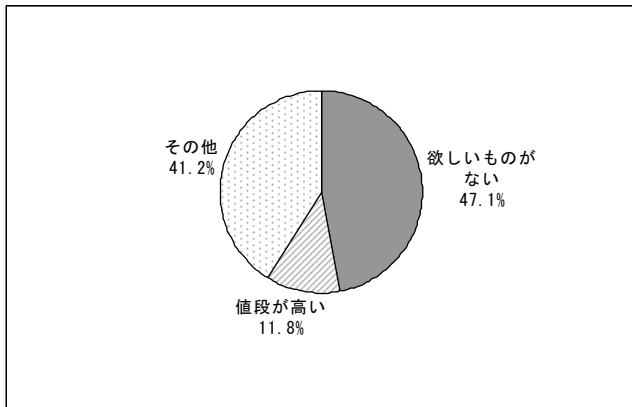
全体	買った（買う予定）物がある	買う予定はない
100.0	83.5	16.5
109	91	18

図表 6- (7) -4 購入した土産物



全体	食べ物	工芸品	その他
100.0	78.7	38.2	3.4
89	70	34	3

図表 6- (7) -5 土産物を購入しない理由



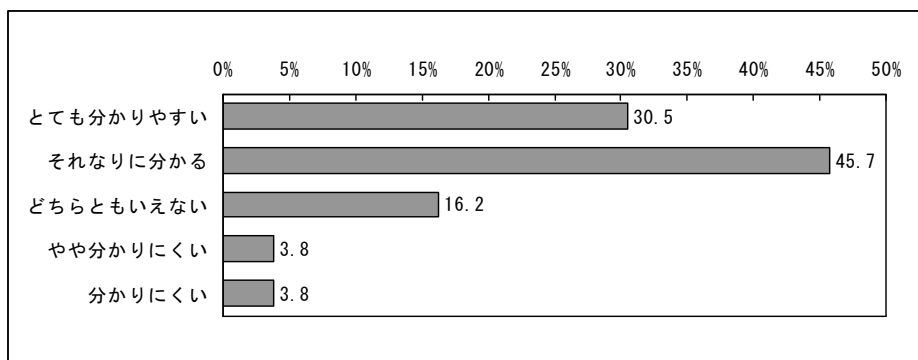
全体	欲しいものがない	値段が高い	その他
100.0	47.1	11.8	41.2
17	8	2	7

(8) 観光案内版の整備状況【問 13】

■とてもわかりやすい・それなりにわかるが 76.2%、どちらともいえない 16.2%など

・観光案内版の整備状況について、とてもわかりやすい・それなりにわかる 76.2%、どちらともいえない 16.2%、ややわかりにくい・わかりにくい 7.6%である。

図表 6- (8) -1 観光案内版の整備状況



	とてもわかりやすい	それなりに分かる	どちらともいえない	ややわかりにくい	わかりにくい
全体	100.0	30.5	45.7	16.2	3.8
	105	32	48	17	4

(9) 旅行費用【問 14】

■一人あたりの旅行費用(県内分)は 137,380 円:パック料金のほか、土産代、飲食費など

・一人あたりの旅行費用(県内分)は、137,380 円で、パック料金 71.4%のほか、宿泊費 9.8%、土産代 7.1%、飲食費 3.1%などである。

図表 6- (9) -1 旅行費用

	金額	構成比
交通費：県内	3,702	2.7%
宿泊費用	13,504	9.8%
土産代	9,688	7.1%
飲食費	4,286	3.1%
入場料	1,977	1.4%
その他費用	6,161	4.5%
パック料金	98,061	71.4%
合計費用：県内	137,380	100.0%
合計費用：県外(交通費)	18,000	-

注) パック料金は県外費用含む

(10) 旅行の満足度【問 15、問 16、問 17】

■印象に残った良いものは、寺社仏閣 52.4%、自然 29.8%、食べ物 29.8%、宿泊施設 28.6%など：寺社仏閣は台湾、食べ物は中国の比率が高い

■印象に残った悪いものは、なしが 60.8%、食べ物 6.8%、交通アクセス 6.8%など

・印象に残った良いものは、寺社仏閣 52.4%、自然 29.8%、食べ物 29.8%、宿泊施設 28.6%などである。

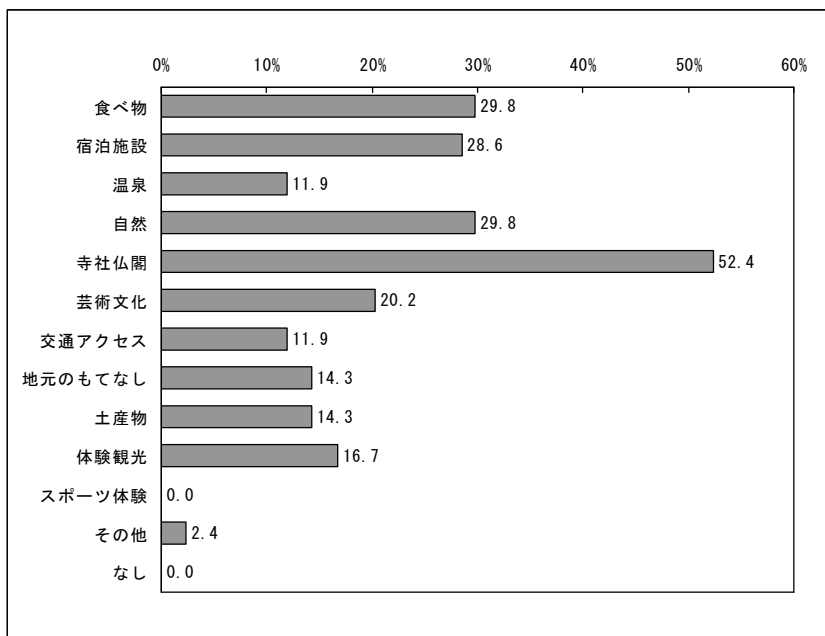
・国別には、寺社仏閣は台湾、食べ物は中国の観光客の回答比率が高い。

・印象に残った悪いものは、なし 60.8%、食べ物 6.8%、交通アクセス 6.8%などである。

・国別に大きな差異はみられなかった。

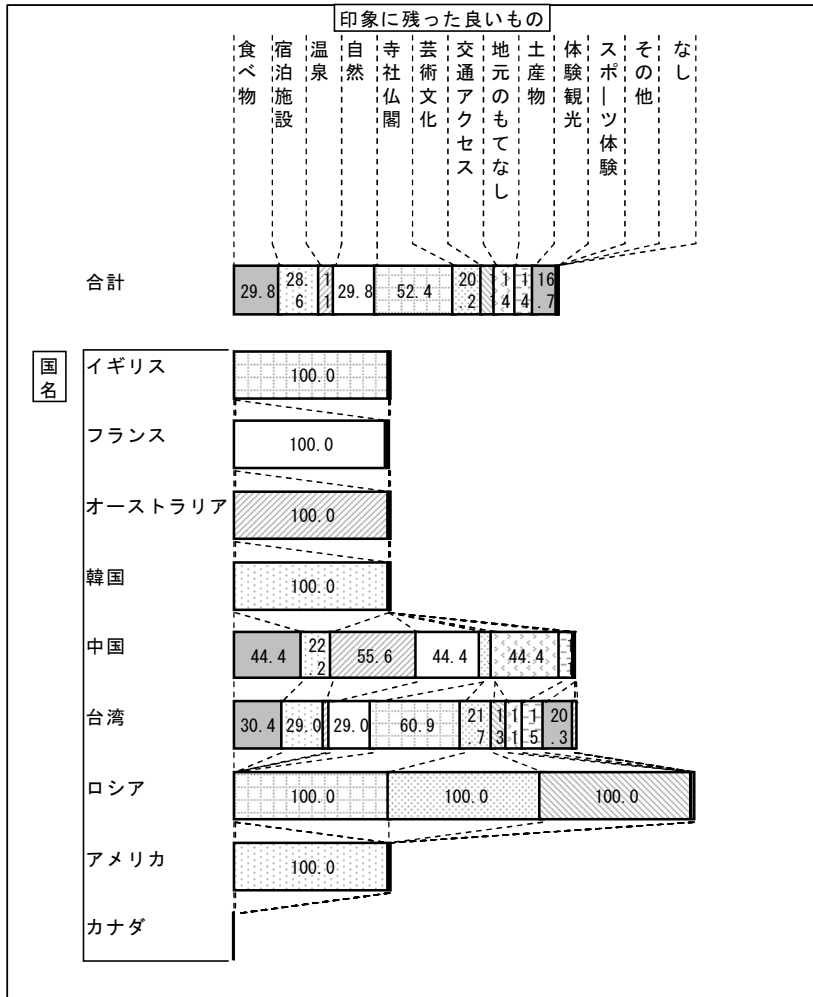
図表 6- (10) -1 印象に残った良いもの

■全体



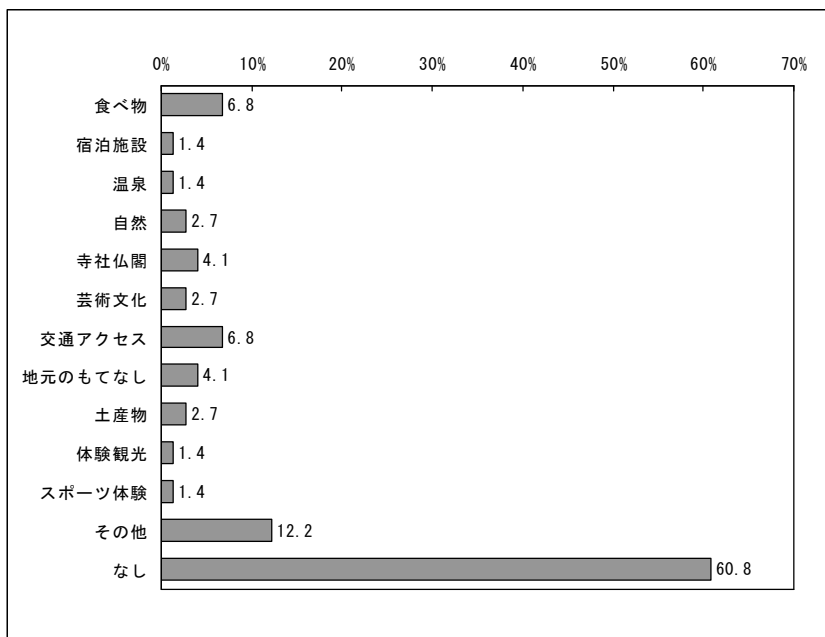
全体	食べ物	宿泊施設	温泉	自然	寺社仏閣	芸術文化	交通アクセス	地元のもてなし
100.0	29.8	28.6	11.9	29.8	52.4	20.2	11.9	14.3
84	25	24	10	25	44	17	10	12
土産物	体験観光	スポーツ体験	その他	なし				
14.3	16.7	0.0	2.4	0.0				
12	14	0	2	0				

■ 国別



	全体	食べ物	宿泊施設	温泉	自然	寺社仏閣	芸術文化	交通アクセス	地元のもてなし	土産物	体験観光	スポーツ体験	その他	なし
合計	84	25	24	10	25	44	17	10	12	12	14	0	2	0
	100.0	29.8	28.6	11.9	29.8	52.4	20.2	11.9	14.3	14.3	16.7	0.0	2.4	0.0
イギリス	1	0	0	0	0	1	0	0	0	0	0	0	0	0
	100.0	0.0	0.0	0.0	0.0	100.0	0.0	0.0	0.0	0.0	0.0	0.0	0.0	0.0
フランス	1	0	0	0	1	0	0	0	0	0	0	0	0	0
	100.0	0.0	0.0	0.0	100.0	0.0	0.0	0.0	0.0	0.0	0.0	0.0	0.0	0.0
オーストラリア	1	0	0	1	0	0	0	0	0	0	0	0	0	0
	100.0	0.0	0.0	100.0	0.0	0.0	0.0	0.0	0.0	0.0	0.0	0.0	0.0	0.0
韓国	1	0	1	0	0	0	0	0	0	0	0	0	0	0
	100.0	0.0	100.0	0.0	0.0	0.0	0.0	0.0	0.0	0.0	0.0	0.0	0.0	0.0
中国	9	4	2	5	4	0	1	0	4	1	0	0	0	0
	100.0	44.4	22.2	55.6	44.4	0.0	11.1	0.0	44.4	11.1	0.0	0.0	0.0	0.0
台湾	69	21	20	4	20	42	15	9	8	11	14	0	2	0
	100.0	30.4	29.0	5.8	29.0	60.9	21.7	13.0	11.6	15.9	20.3	0.0	2.9	0.0
ロシア	1	0	0	0	0	1	1	1	0	0	0	0	0	0
	100.0	0.0	0.0	0.0	0.0	100.0	100.0	100.0	0.0	0.0	0.0	0.0	0.0	0.0
アメリカ	1	0	1	0	0	0	0	0	0	0	0	0	0	0
	100.0	0.0	100.0	0.0	0.0	0.0	0.0	0.0	0.0	0.0	0.0	0.0	0.0	0.0
カナダ	0	0	0	0	0	0	0	0	0	0	0	0	0	0
	0.0	0.0	0.0	0.0	0.0	0.0	0.0	0.0	0.0	0.0	0.0	0.0	0.0	0.0

図表 6- (10) -2 印象に残った悪いもの



全体	食べ物	宿泊施設	温泉	自然	寺社仏閣	芸術文化	交通アクセス	地元のもてなし
100.0	6.8	1.4	1.4	2.7	4.1	2.7	6.8	4.1
74	5	1	1	2	3	2	5	3
土産物	体験観光	スポーツ体験	その他	なし				
2.7	1.4	1.4	12.2	60.8				
2	1	1	9	45				

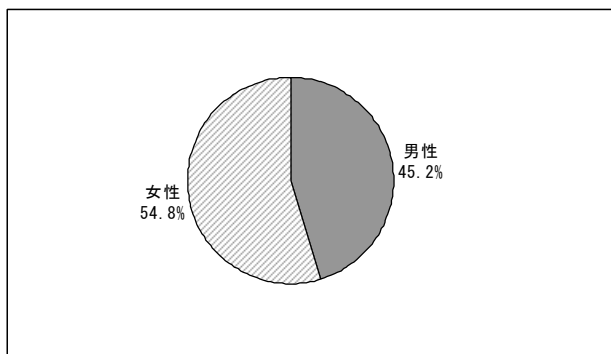
■ 国別

	全体	食べ物	宿泊施設	温泉	自然	寺社仏閣	芸術文化	交通アクセス	地元のもてなし	土産物	体験観光	スポーツ体験	その他	なし
合計	74	5	1	1	2	3	2	5	3	2	1	1	9	45
	100.0	6.8	1.4	1.4	2.7	4.1	2.7	6.8	4.1	2.7	1.4	1.4	12.2	60.8
イギリス	2	0	0	0	0	0	0	0	1	0	1	0	0	0
	100.0	0.0	0.0	0.0	0.0	0.0	0.0	0.0	50.0	0.0	50.0	0.0	0.0	0.0
フランス	1	0	0	0	0	0	0	0	1	0	0	0	0	0
	100.0	0.0	0.0	0.0	0.0	0.0	0.0	0.0	100.0	0.0	0.0	0.0	0.0	0.0
オーストラリア	2	0	0	0	1	1	1	0	0	0	0	0	0	1
	100.0	0.0	0.0	0.0	50.0	50.0	50.0	0.0	0.0	0.0	0.0	0.0	0.0	50.0
韓国	1	0	0	0	0	0	0	0	0	0	0	0	0	1
	100.0	0.0	0.0	0.0	0.0	0.0	0.0	0.0	0.0	0.0	0.0	0.0	0.0	100.0
中国	10	2	0	1	0	0	0	3	0	1	0	0	4	2
	100.0	20.0	0.0	10.0	0.0	0.0	0.0	30.0	0.0	10.0	0.0	0.0	40.0	20.0
台湾	52	2	0	0	1	1	0	2	0	1	0	0	5	40
	100.0	3.8	0.0	0.0	1.9	1.9	0.0	3.8	0.0	1.9	0.0	0.0	9.6	76.9
ロシア	1	0	0	0	0	0	0	0	0	0	0	0	0	1
	100.0	0.0	0.0	0.0	0.0	0.0	0.0	0.0	0.0	0.0	0.0	0.0	0.0	100.0
アメリカ	3	1	1	0	0	0	0	0	1	0	0	1	0	0
	100.0	33.3	33.3	0.0	0.0	0.0	0.0	0.0	33.3	0.0	0.0	33.3	0.0	0.0
カナダ	0	0	0	0	0	0	0	0	0	0	0	0	0	0
	0.0	0.0	0.0	0.0	0.0	0.0	0.0	0.0	0.0	0.0	0.0	0.0	0.0	0.0

(11) 平成17年調査結果との比較

①性別

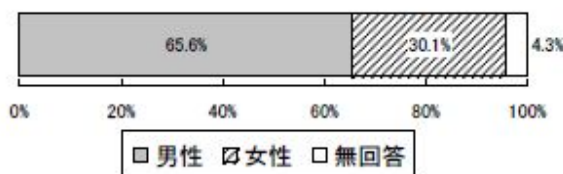
・平成17年調査結果と比較して、男性（女性）の比率が23.3%減少（増加）している。（無回答除く）



全体	男性	女性
100.0	45.2	54.8
126	57	69

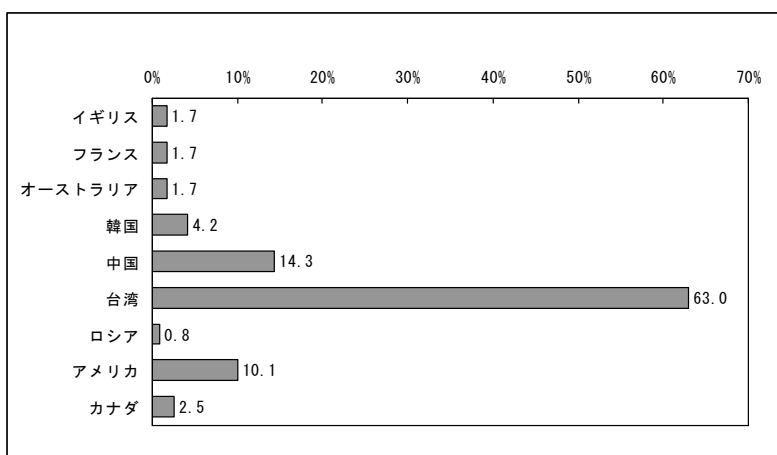
■平成17年調査結果

	件数(割合)
1. 男性	61 (65.6%)
2. 女性	28 (30.1%)
3. 無回答	4 (4.3%)
計	93 (100.0%)



②居住地（国名）

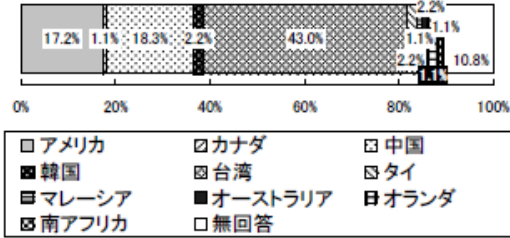
・平成17年調査結果と同様に、台湾、中国、アメリカの順である。



全体	イギリス	フランス	オーストラリア	韓国	中国	台湾	ロシア	アメリカ	カナダ
100.0	1.7	1.7	1.7	4.2	14.3	63.0	0.8	10.1	2.5
119	2	2	2	5	17	75	1	12	3

■平成 17 年調査結果

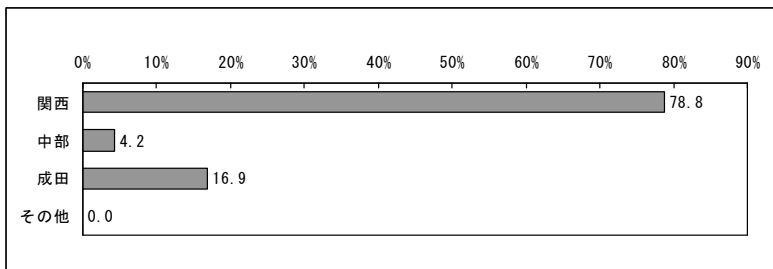
	件数(割合)
1. アメリカ	16 (17.2%)
2. カナダ	1 (1.1%)
3. 中国	17 (18.3%)
4. 韓国	2 (2.2%)
5. 台湾	40 (43.0%)
6. タイ	2 (2.2%)
7. マレーシア	1 (1.1%)
8. オーストラリア	1 (1.1%)
9. オランダ	2 (2.2%)
10. 南アフリカ	1 (1.1%)
11. 無回答	10 (10.8%)
計	93 (100.0%)



③観光ルート

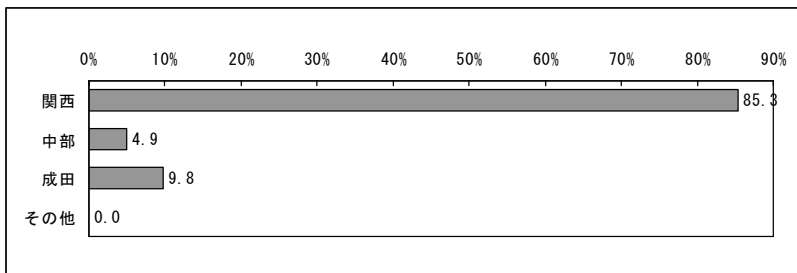
- ・平成 17 年調査結果と比較して、到着空港、出発空港ともに関西空港の比率が高くなっている。
- ・訪問観光地は、平成 17 年調査結果と同様に京都、大阪、滋賀の訪問比率が高い。

●到着空港



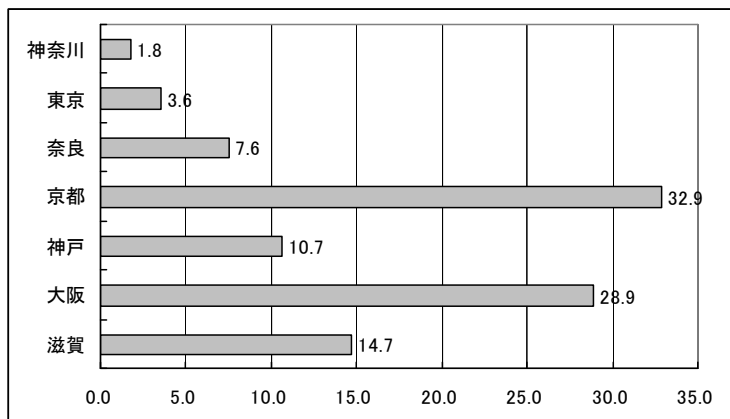
全体	関西	中部	成田	その他
100.0	78.8	4.2	16.9	0.0
118	93	5	20	0

●出発空港



全体	関西	中部	成田	その他
100.0	85.3	4.9	9.8	0.0
102	87	5	10	0

●訪問観光地点数

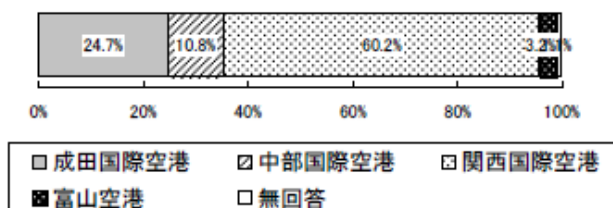


全体	滋賀	大阪	神戸	京都	奈良	東京	神奈川
225	33	65	24	74	17	8	4
100.0	14.7	28.9	10.7	32.9	7.6	3.6	1.8

■平成 17 年調査結果

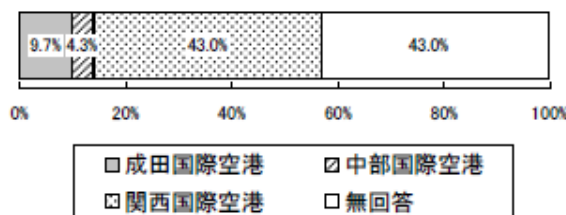
(到着空港)

	件数(割合)
1. 成田国際空港	23 (24.7%)
2. 中部国際空港	10 (10.8%)
3. 関西国際空港	56 (60.2%)
4. 富山空港	3 (3.2%)
5. 無回答	1 (1.1%)
計	93 (100.0%)



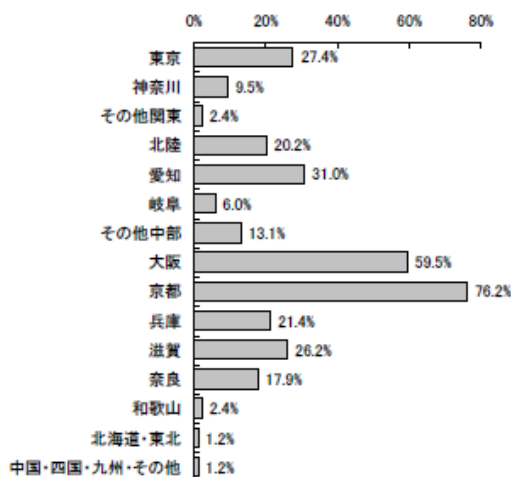
(出発空港)

	件数(割合)
1. 成田国際空港	9 (9.7%)
2. 中部国際空港	4 (4.3%)
3. 関西国際空港	40 (43.0%)
4. 無回答	40 (43.0%)
計	93 (100.0%)



(訪問観光地・複数回答)

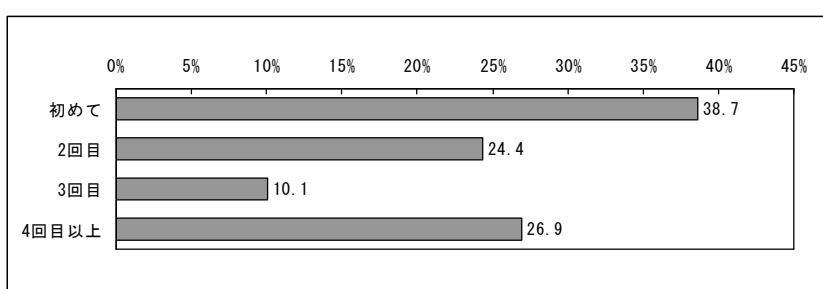
	件数(割合)
1. 東京	23 (27.4%)
2. 神奈川	8 (9.5%)
3. その他関東	2 (2.4%)
4. 北陸	17 (20.2%)
5. 愛知	26 (31.0%)
6. 岐阜	5 (6.0%)
7. その他中部	11 (13.1%)
8. 大阪	50 (59.5%)
9. 京都	64 (76.2%)
10. 兵庫	18 (21.4%)
11. 滋賀	22 (26.2%)
12. 奈良	15 (17.9%)
13. 和歌山	2 (2.4%)
14. 北海道・東北	1 (1.2%)
15. 中国・四国・九州・その他	1 (1.2%)
計	265



④ 来訪回数

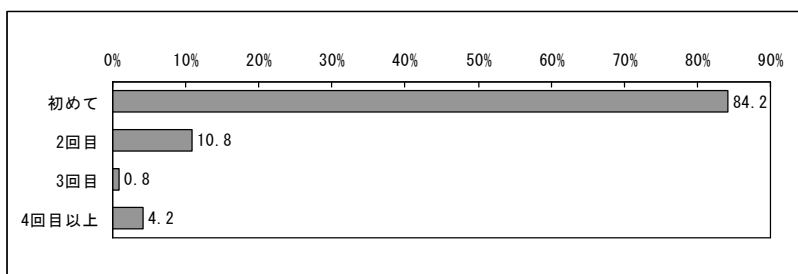
- ・日本への来訪回数は、平成 17 年調査結果では 4 回目以上が最も多いが、本調査では初めてが最も多い。
- ・滋賀県への来訪回数は、平成 17 年調査結果では初めて 50.6%、4 回目以上 41.6%などとなっているが、本調査では初めてが 84.2%、2 回目 10.8%などである。(無回答除く)
- ・来訪形態は、平成 17 年調査結果では団体旅行に参加が最も多いが、本調査では旅行会社のツアーに参加が最も多い。

● 日本への来訪回数



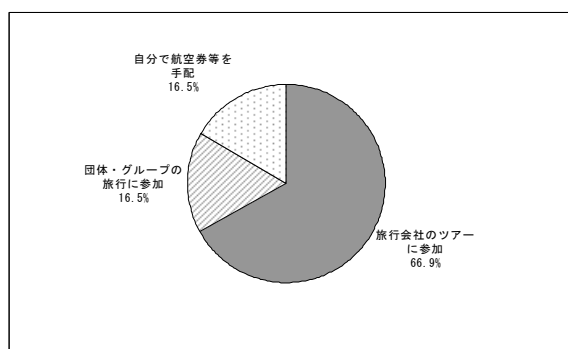
全体	初めて	2回目	3回目	4回目以上
100.0	38.7	24.4	10.1	26.9
119	46	29	12	32

● 滋賀県への来訪回数



全体	初めて	2回目	3回目	4回目以上
100.0	84.2	10.8	0.8	4.2
120	101	13	1	5

● 来訪形態

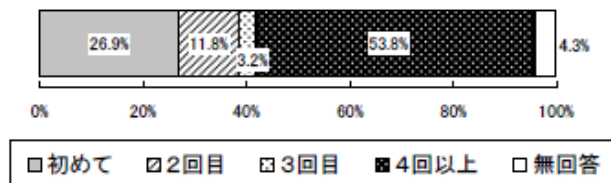


全体	旅行会社のツアーに参加	団体・グループの旅行に参加	自分で航空券等を手配
100.0	66.9	16.5	16.5
121	81	20	20

■平成 17 年調査結果

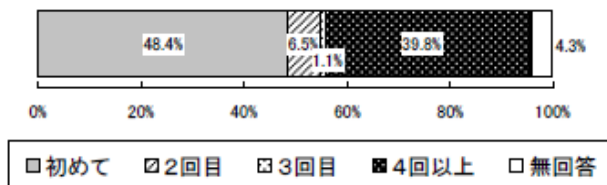
< 日本への来訪回数 >

	件数(割合)
1. 初めて	25 (26.9%)
2. 2回目	11 (11.8%)
3. 3回目	3 (3.2%)
4. 4回以上	50 (53.8%)
5. 無回答	4 (4.3%)
計	93 (100.0%)



< 滋賀県への来訪回数 >

	件数(割合)
1. 初めて	45 (48.4%)
2. 2回目	6 (6.5%)
3. 3回目	1 (1.1%)
4. 4回以上	37 (39.8%)
5. 無回答	4 (4.3%)
計	93 (100.0%)



< 来訪形態 >

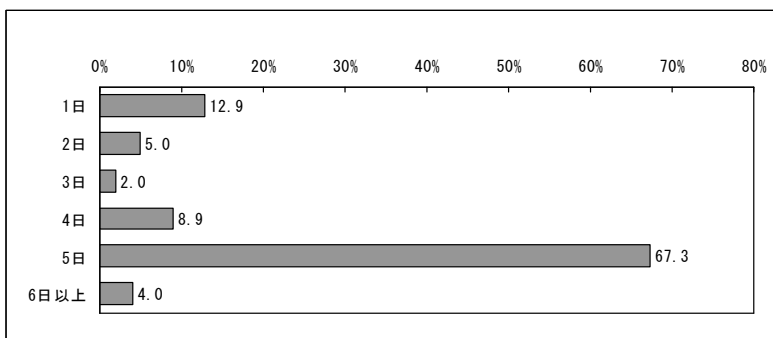
	件数(割合)
1. 観光ツアーに参加	23 (24.7%)
2. 団体旅行に参加	53 (57.0%)
3. 個人で航空券等を手配して来日	15 (16.1%)
4. 無回答	2 (2.2%)
計	93 (100.0%)



⑤宿泊

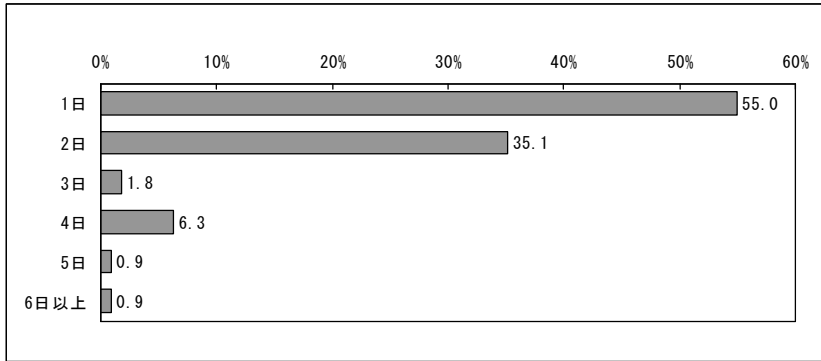
- ・日本での滞在日数は、平成 17 年調査結果では 5 日以上が 92.3%であるのに対し、本調査では 71.3%であり、4 日以内の滞在が増えている。(無回答除く)
- ・県内での宿泊日数は、平成 17 年調査結果では 1 日 73.3%、2 日 22.6%であるのに対し、本調査では 1 日 55.0%、2 日 35.1%であり、2 日以上の宿泊比率が増えている。

●日本での滞在日数



全体	1日	2日	3日	4日	5日	6日以上
100.0	12.9	5.0	2.0	8.9	67.3	4.0
101	13	5	2	9	68	4

● 宿泊日数 (県内)

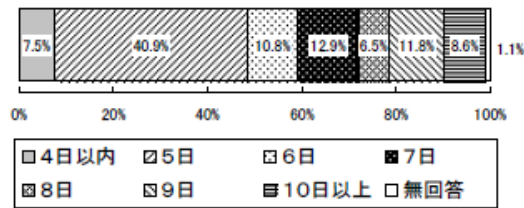


全体	1日	2日	3日	4日	5日	6日以上
100.0	55.0	35.1	1.8	6.3	0.9	0.9
111	61	39	2	7	1	1

■ 平成 17 年調査結果

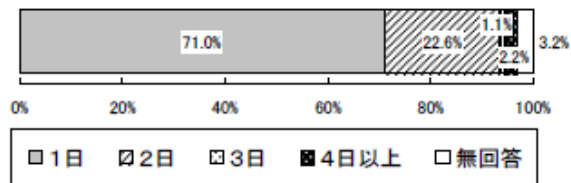
< 滞在日数 >

	件数(割合)
1. 4日以内	7 (7.5%)
2. 5日	38 (40.9%)
3. 6日	10 (10.8%)
4. 7日	12 (12.9%)
5. 8日	6 (6.5%)
6. 9日	11 (11.8%)
7. 10日以上	8 (8.6%)
8. 無回答	1 (1.1%)
計	93 (100.0%)



< 宿泊日数 >

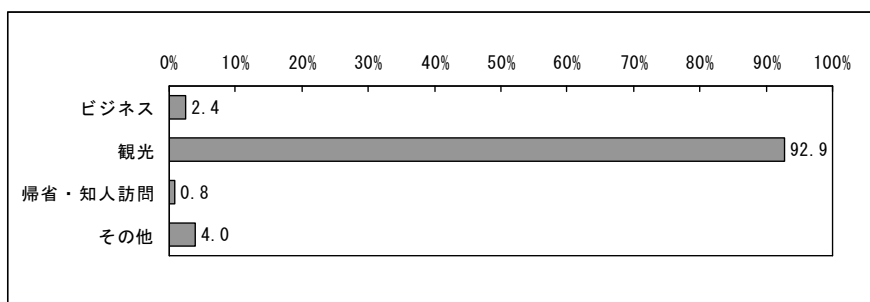
	件数(割合)
1. 1日	66 (71.0%)
2. 2日	21 (22.6%)
3. 3日	1 (1.1%)
4. 4日以上	2 (2.2%)
5. 無回答	3 (3.2%)
計	93 (100.0%)



⑥訪問目的

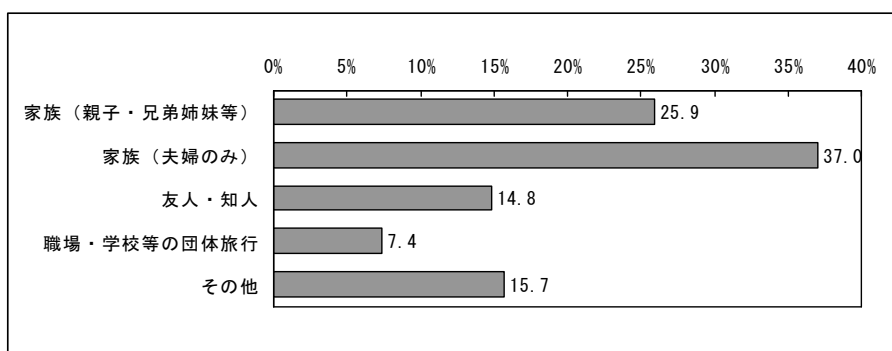
- ・訪日の目的は、平成 17 年調査結果では観光 53.9%、ビジネス 23.6%であるのに対し、本調査では観光が 92.9%である。(無回答除く)
- ・同行者は、平成 17 年調査結果では仕事の関係者 30.1%、家族 25.8%などであるのに対し、本調査では家族 62.9%、友人・知人 14.8%などである。

●訪問目的



全体	ビジネス	観光	帰省・知人訪問	その他
100.0	2.4	92.9	0.8	4.0
126	3	117	1	5

●同行者

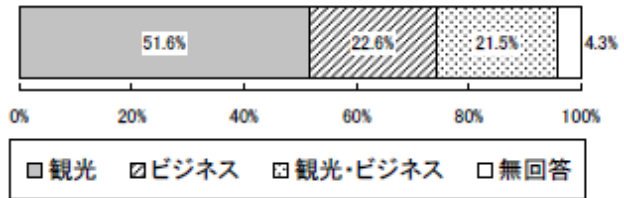


全体	家族（親子・兄弟姉妹等）	家族（夫婦のみ）	友人・知人	職場・学校等の団体旅行	その他
100.0	25.9	37.0	14.8	7.4	15.7
108	28	40	16	8	17

■平成 17 年調査結果

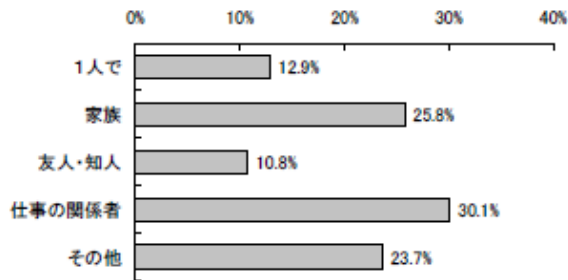
<訪問目的>

	件数(割合)
1. 観光	48 (51.6%)
2. ビジネス	21 (22.6%)
3. 観光・ビジネス	20 (21.5%)
5. 無回答	4 (4.3%)
計	93 (100.0%)



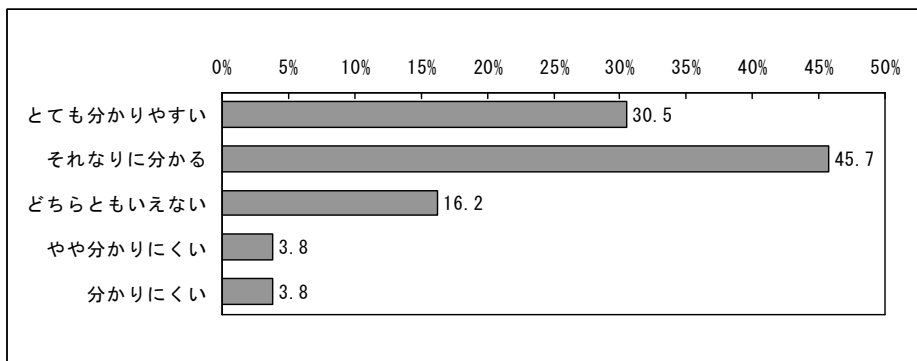
<同行者>

	件数(割合)
1. 1人で	12 (12.9%)
2. 家族	24 (25.8%)
3. 友人・知人	10 (10.8%)
4. 仕事の関係者	28 (30.1%)
5. その他	22 (23.7%)
計	96



⑦観光案内版の整備状況

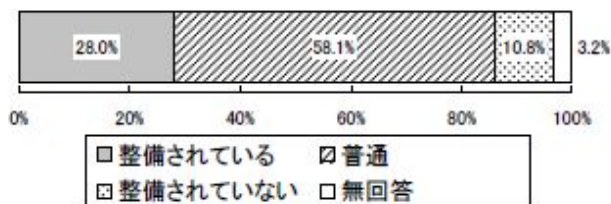
- ・平成 17 年調査結果では、整備されている 28.9%、普通 60.0%であるのに対し、本調査ではとてもわかりやすい・それなりにわかる 76.2%、どちらともいえない 16.2%である。
(無回答除く)
- ・また、平成 17 年調査結果では、整備されていない 11.1%であるのに対し、本調査ではややわかりにくい・わかりにくい が 7.6%と若干減少している。



	とても分かりやすい	それなりに分かる	どちらともいえない	やや分かりにくい	分かりにくい
全体	100.0	30.5	45.7	16.2	3.8
	105	32	48	17	4

■平成 17 年調査結果

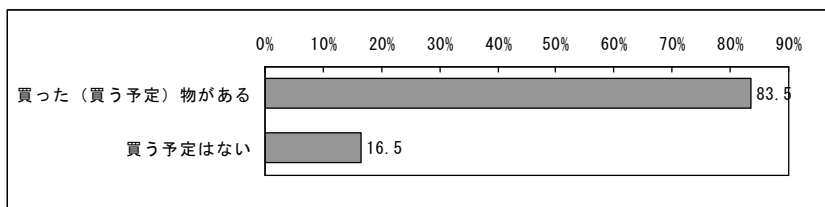
	件数(割合)
1. 整備されている	26 (28.0%)
2. 普通	54 (58.1%)
3. 整備されていない	10 (10.8%)
4. 無回答	3 (3.2%)
計	93 (100.0%)



⑧土産物

- ・土産物の購入の有無は購入する 83.5%であり、購買意欲は高い。
- ・なお、平成 17 年調査結果では、土産物について「欲しいものがある」24.7%、「普通」70.8%であった。

●土産物の購入の有無



	買った(買う予定)物がある	買う予定はない
全体	83.5	16.5
	109	18

■平成 17 年調査結果

<滋賀県の土産品についての印象>

	件数(割合)
1. 欲しいものがある	22 (23.7%)
2. 普通	63 (67.7%)
3. 欲しいものがない	4 (4.3%)
4. 無回答	4 (4.3%)
計	93 (100.0%)

