

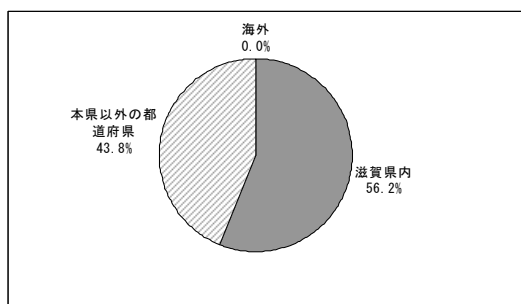
3 イベント調査

3 イベント調査

(1) 居住地【問 1】

- 居住地は、滋賀県 56.2%、県外 43.8%
 - 県内居住者の居住地は、湖南、市町村別には大津市が最も多い
 - 県外居住者の居住地は、近畿 65.2%、中部北陸 27.4%など：都道府県別にみると、大阪府、京都府、愛知県、兵庫県など
 - 県外客の比率はイベントによって差が大きい：びわ湖ホール(ピナ・ハウシュ ヴッパタール舞踏団)、長浜盆梅展、小谷城ふるさと祭などで県外客の比率が高い
- ・ 回答者の居住地は、滋賀県内が 56.2%、県外が 43.8%、海外が 0.0%である。
 - ・ 県内居住者の居住地は、湖南が最も多く (45.3%)、湖東、湖北、湖西と続く。市町村別には、大津市 (20.6%) が最も多く、長浜市、東近江市、彦根市、近江八幡市などの順となっている。
 - ・ 県外居住者の居住地は、近畿 65.2%、中部北陸 27.4%が多い。都道府県別にみると、大阪府、京都府、愛知県、兵庫県などが多い。
 - ・ 海外については、フィンランド 1 である。
 - ・ 調査地点別には、びわ湖ホール (ピナ・ハウシュ ヴッパタール舞踏団)、長浜盆梅展、小谷城ふるさと祭などで県外客の比率が高く、80%を超えている。県外客の比率はイベントによって差が大きく、2010 東近江秋まつり「二五八祭・物産まつり」、ひばり公園コトナリエ サマーフェスタ 2010、2010 高島産業フェア&そばフェスタ、東海道ほっこり灯路は 90%超が県内客である。

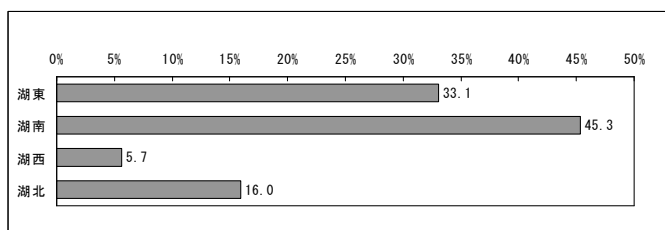
図表 3- (1) -1 居住地



| 全体 | 滋賀県内 | 本県以外の都道府県 | 海外 |
|-------|------|-----------|-----|
| 100.0 | 56.2 | 43.8 | 0.0 |
| 2021 | 1135 | 885 | 1 |

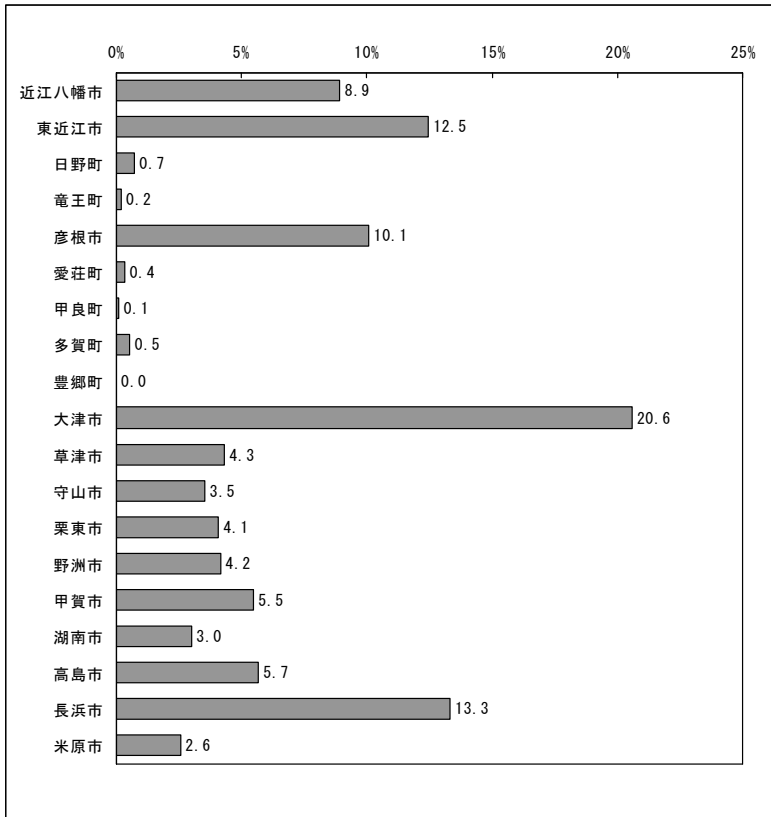
図表 3- (1) -2 居住地：県内

■ 地域別



| 全体 | 湖東 | 湖南 | 湖西 | 湖北 |
|-------|------|------|-----|------|
| 100.0 | 33.1 | 45.3 | 5.7 | 16.0 |
| 1128 | 373 | 511 | 64 | 180 |

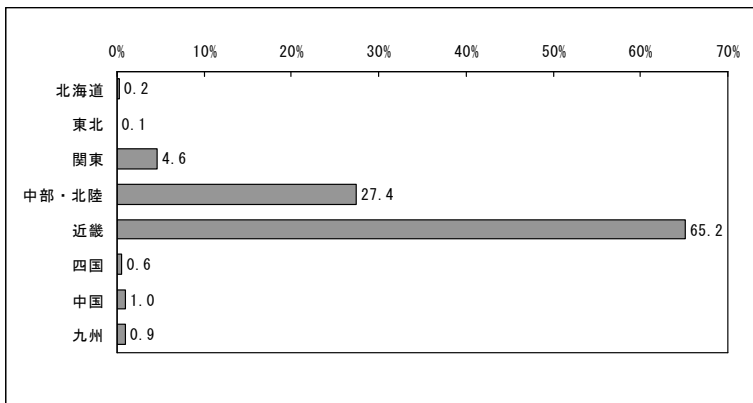
■市町村別



| | | | | | | | | |
|---------------------|---------------------|---------------------|------------------|------------------|--------------------|------------------|------------------|------------------|
| 全体 100.0 1132 | 近江八幡市 8.9 101 | 東近江市 12.5 141 | 日野町 0.7 8 | 竜王町 0.2 2 | 彦根市 10.1 114 | 愛荘町 0.4 4 | 甲良町 0.1 1 | 多賀町 0.5 6 |
| 豊郷町 0.0 0 | 大津市 20.6 233 | 草津市 4.3 49 | 守山市 3.5 40 | 栗東市 4.1 46 | 野洲市 4.2 47 | 甲賀市 5.5 62 | 湖南市 3.0 34 | 高島市 5.7 64 |
| 長浜市 13.3 151 | 米原市 2.6 29 | | | | | | | |

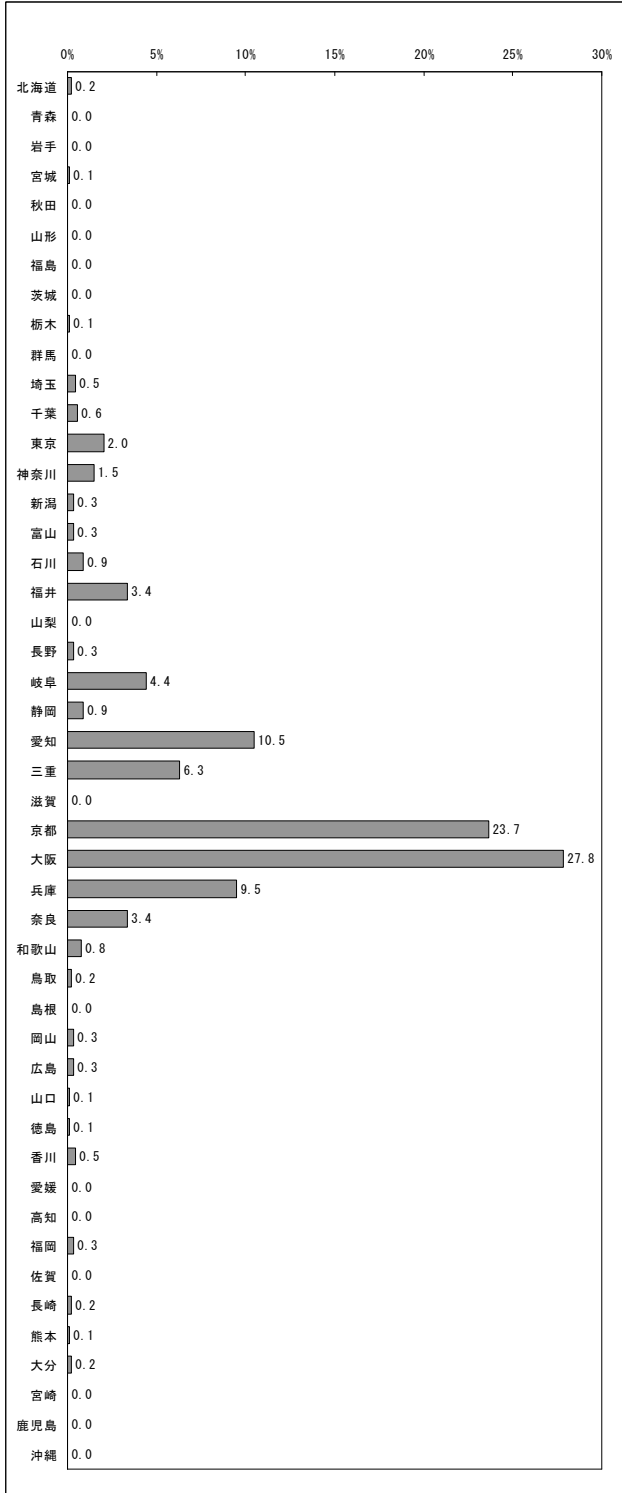
図表 3- (1) -3 居住地：県外

■地方別



| | | | | | | | | |
|-------|-----|-----|-----|-----------|------|-----|-----|-----|
| 全体 | 北海道 | 東北 | 関東 | 中部・北 陸 | 近畿 | 四国 | 中国 | 九州 |
| 100.0 | 0.2 | 0.1 | 4.6 | 27.4 | 65.2 | 0.6 | 1.0 | 0.9 |
| 887 | 2 | 1 | 41 | 243 | 578 | 5 | 9 | 8 |

■ 都道府県別



| | | | | | | | | |
|--------------------|-----------------|-----------------|-----------------|-----------------|------------------|-----------------|----------------|-------------------|
| 全体 100.0 887 | 北海道 0.2 2 | 青森 0.0 0 | 岩手 0.0 0 | 宮城 0.1 1 | 秋田 0.0 0 | 山形 0.0 0 | 福島 0.0 0 | 茨城 0.0 0 |
| 栃木 0.1 1 | 群馬 0.0 0 | 埼玉 0.5 4 | 千葉 0.6 5 | 東京 2.0 18 | 神奈川 1.5 13 | 新潟 0.3 3 | 富山 0.3 3 | 石川 0.9 8 |
| 福井 3.4 30 | 山梨 0.0 0 | 長野 0.3 3 | 岐阜 4.4 39 | 静岡 0.9 8 | 愛知 10.5 93 | 三重 6.3 56 | 滋賀 0.0 0 | 京都 23.7 210 |
| 大阪 27.8 247 | 兵庫 9.5 84 | 奈良 3.4 30 | 和歌山 0.8 7 | 鳥取 0.2 2 | 島根 0.0 0 | 岡山 0.3 3 | 広島 0.3 3 | 山口 0.1 1 |
| 徳島 0.1 1 | 香川 0.5 4 | 愛媛 0.0 0 | 高知 0.0 0 | 福岡 0.3 3 | 佐賀 0.0 0 | 長崎 0.2 2 | 熊本 0.1 1 | 大分 0.2 2 |
| 宮崎 0.0 0 | 鹿児島 0.0 0 | 沖縄 0.0 0 | | | | | | |

図表 3- (1) -4 居住地：調査地点別

| | 全体 | 滋賀県内 | 本県以外の 都道府県 | 海外 |
|---------------------------|-------|-------|---------------|-----|
| 合計 | 100.0 | 56.2 | 43.8 | 0.0 |
| びわ湖ホール（ピナ・ハウシュ ヴッパタール舞踏団） | 100.0 | 6.0 | 94.0 | 0.0 |
| 長浜盆梅展 | 100.0 | 15.1 | 84.9 | 0.0 |
| 小谷城ふるさと祭 | 100.0 | 20.0 | 80.0 | 0.0 |
| 法灯花（比叡山ライトアップ根本中堂） | 100.0 | 22.0 | 78.0 | 0.0 |
| 第33回 鳥人間コンテスト選手権 | 100.0 | 22.0 | 78.0 | 0.0 |
| イナズマ ロック フェス 2010 | 100.0 | 26.0 | 74.0 | 0.0 |
| びわ湖大花火大会 | 100.0 | 32.0 | 68.0 | 0.0 |
| 大通寺あせび展 | 100.0 | 33.3 | 66.7 | 0.0 |
| 天の川 ホタル祭り | 100.0 | 38.0 | 62.0 | 0.0 |
| 信楽秋の街なか大陶器市 | 100.0 | 38.0 | 62.0 | 0.0 |
| 秋のライトアップ紅葉の坂本 | 100.0 | 40.0 | 60.0 | 0.0 |
| ゆるキャラまつり in 彦根 | 100.0 | 41.7 | 58.3 | 0.0 |
| 御田植え祭（多賀大社） | 100.0 | 42.0 | 58.0 | 0.0 |
| マキノサマーカーニバル | 100.0 | 44.0 | 56.0 | 0.0 |
| 梅花藻ライトアップ（醒ヶ井） | 100.0 | 44.0 | 56.0 | 0.0 |
| 左義長まつり | 100.0 | 46.0 | 54.0 | 0.0 |
| びわ湖マラソン | 100.0 | 46.2 | 53.8 | 0.0 |
| 今津ザゼンソウまつり | 100.0 | 52.0 | 48.0 | 0.0 |
| ラ・フォル・ジュルネびわ湖 | 100.0 | 54.0 | 46.0 | 0.0 |
| びわ湖開き | 100.0 | 55.6 | 44.4 | 0.0 |
| びわこ周航歌合唱コンクール | 100.0 | 58.0 | 42.0 | 0.0 |
| 大津祭 | 100.0 | 58.0 | 42.0 | 0.0 |
| 米原雪合戦 | 100.0 | 58.8 | 41.2 | 0.0 |
| 万灯祭（多賀大社） | 100.0 | 60.0 | 40.0 | 0.0 |
| 三成生誕450年祭 | 100.0 | 62.7 | 37.3 | 0.0 |
| あづち信長まつり2010 | 100.0 | 64.0 | 36.0 | 0.0 |
| びわ湖 大津リレーマラソン大会 | 100.0 | 66.0 | 34.0 | 0.0 |
| 田村神社 | 100.0 | 66.7 | 33.3 | 0.0 |
| にんげん雛まつり | 100.0 | 66.7 | 33.3 | 0.0 |
| 木の本地蔵大縁日 | 100.0 | 70.0 | 30.0 | 0.0 |
| 八日市 大凧祭り | 100.0 | 80.0 | 20.0 | 0.0 |
| ござれGO-SHU 鹿深夢の森 | 100.0 | 84.0 | 14.0 | 2.0 |
| 兵主大社ライトアップ | 100.0 | 86.0 | 14.0 | 0.0 |
| 長命寺 紫陽花コンサート | 100.0 | 88.0 | 12.0 | 0.0 |
| ラリーニッポン2010 | 100.0 | 88.0 | 12.0 | 0.0 |
| 近江の地酒電車 | 100.0 | 89.8 | 10.2 | 0.0 |
| 東海道ほっこり灯路 | 100.0 | 96.0 | 4.0 | 0.0 |
| 2010高島産業フェア&そばフェスタ | 100.0 | 96.0 | 4.0 | 0.0 |
| ひばり公園コトナリエ サマーフェスタ2010 | 100.0 | 98.0 | 2.0 | 0.0 |
| 2010東近江秋まつり「二五八祭・物産まつり」 | 100.0 | 100.0 | 0.0 | 0.0 |

(2) 性別・年齢【問2】

■男性が 54.6%、女性が 45.4%

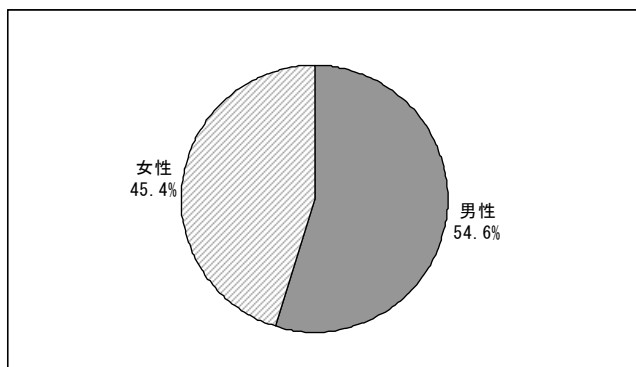
■20代から60代が多い。

■年齢別構成は、20代：イナズマ ロック フェス 2010、30代：マキノサマーカーニバル、40代：ラ・フォル・ジュルネびわ湖、50代：近江の地酒電車、60代：今津ザゼンソウまつりなど、で高い
・男性が 54.6%、女性が 45.4%である。

・年齢は、30代が 23.1%など、20代から60代が多い。

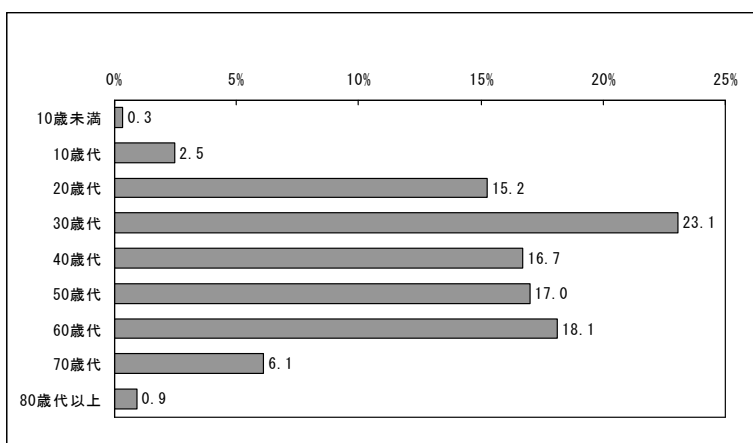
・マキノサマーカーニバル、米原雪合戦などでは、30代が 40%を超える。イナズマ ロック フェス 2010 では、20代が 70.0%である。ラ・フォル・ジュルネびわ湖、びわこ周航歌合唱コンクールでは40代が 30%を超える。近江の地酒電車、びわこ周航歌合唱コンクールでは50代が 40%を超える。今津ザゼンソウまつりは60代が 40.0%である。

図表 3- (2) -1 性別



| 全体 | 男性 | 女性 |
|-------|------|------|
| 100.0 | 54.6 | 45.4 |
| 2017 | 1102 | 915 |

図表 3- (2) -2 年代



| 全体 | 10歳未満 | 10歳代 | 20歳代 | 30歳代 | 40歳代 | 50歳代 | 60歳代 | 70歳代 | 80歳代以上 |
|-------|-------|------|------|------|------|------|------|------|--------|
| 100.0 | 0.3 | 2.5 | 15.2 | 23.1 | 16.7 | 17.0 | 18.1 | 6.1 | 0.9 |
| 2008 | 7 | 50 | 306 | 463 | 336 | 341 | 364 | 123 | 18 |

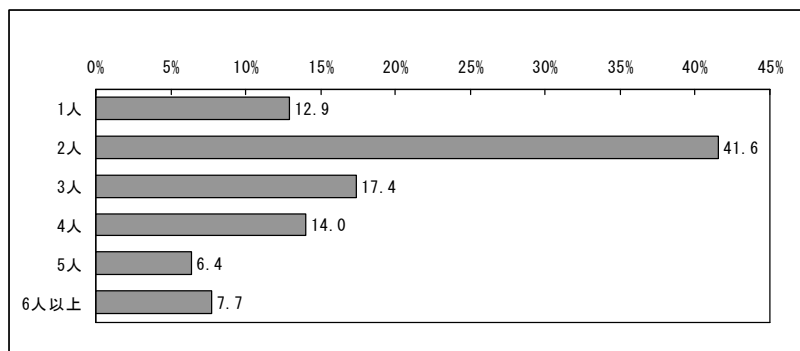
図表 3- (2) -3 年齢別構成：調査地点別

| | 全体 | 10歳未満 | 10歳代 | 20歳代 | 30歳代 | 40歳代 | 50歳代 | 60歳代 | 70歳代 | 80歳代以上 |
|----------------------------|-------|-------|------|------|------|------|------|------|------|--------|
| 合計 | 100.0 | 0.3 | 2.5 | 15.2 | 23.1 | 16.7 | 17.0 | 18.1 | 6.1 | 0.9 |
| マキノサマーカーニバル | 100.0 | 0.0 | 6.0 | 18.0 | 44.0 | 22.0 | 6.0 | 4.0 | 0.0 | 0.0 |
| 米原雪合戦 | 100.0 | 0.0 | 0.0 | 17.6 | 43.1 | 21.6 | 5.9 | 11.8 | 0.0 | 0.0 |
| ひばり公園コトナリエ サマーフェスタ2010 | 100.0 | 0.0 | 4.0 | 24.0 | 42.0 | 8.0 | 4.0 | 18.0 | 0.0 | 0.0 |
| 木の本地蔵大縁日 | 100.0 | 0.0 | 18.0 | 18.0 | 42.0 | 6.0 | 10.0 | 6.0 | 0.0 | 0.0 |
| 天の川 ホタル祭り | 100.0 | 0.0 | 0.0 | 20.0 | 40.0 | 22.0 | 8.0 | 8.0 | 2.0 | 0.0 |
| ラーニッポン2010 | 100.0 | 0.0 | 2.0 | 4.0 | 36.0 | 16.0 | 14.0 | 22.0 | 6.0 | 0.0 |
| びわ湖マラソン | 100.0 | 0.0 | 0.0 | 25.5 | 33.3 | 13.7 | 7.8 | 17.6 | 2.0 | 0.0 |
| びわ湖開き | 100.0 | 0.0 | 1.9 | 9.3 | 33.3 | 9.3 | 20.4 | 16.7 | 7.4 | 1.9 |
| 長生大社ライトアップ | 100.0 | 0.0 | 0.0 | 14.0 | 32.0 | 26.0 | 12.0 | 10.0 | 6.0 | 0.0 |
| びわ湖ホール(ピナ・ハウジュ ヴェパタール 舞踏団) | 100.0 | 0.0 | 6.0 | 18.0 | 32.0 | 22.0 | 14.0 | 8.0 | 0.0 | 0.0 |
| ござれGO-SHU 鹿深夢の森 | 100.0 | 4.0 | 4.0 | 28.0 | 32.0 | 12.0 | 14.0 | 4.0 | 2.0 | 0.0 |
| ラ・フォル・ジュルネびわ湖 | 100.0 | 2.0 | 0.0 | 14.0 | 32.0 | 36.0 | 6.0 | 4.0 | 6.0 | 0.0 |
| ゆるキャラまつり in 彦根 | 100.0 | 0.0 | 5.0 | 13.3 | 31.7 | 23.3 | 18.3 | 8.3 | 0.0 | 0.0 |
| 小谷城ふるさと祭 | 100.0 | 0.0 | 0.0 | 6.4 | 29.8 | 21.3 | 10.6 | 21.3 | 8.5 | 2.1 |
| 2010東近江秋まつり「二五八祭・物産まつり」 | 100.0 | 0.0 | 6.1 | 6.1 | 28.6 | 20.4 | 10.2 | 12.2 | 12.2 | 4.1 |
| 大津祭 | 100.0 | 4.0 | 4.0 | 6.0 | 26.0 | 10.0 | 10.0 | 30.0 | 6.0 | 4.0 |
| 第33回 鳥人間コンテスト選手権 | 100.0 | 0.0 | 0.0 | 32.0 | 26.0 | 24.0 | 6.0 | 12.0 | 0.0 | 0.0 |
| 梅花義ライトアップ(鯉ヶ井) | 100.0 | 0.0 | 0.0 | 32.0 | 24.0 | 10.0 | 16.0 | 16.0 | 2.0 | 0.0 |
| びわ湖 大津リレーマラソン大会 | 100.0 | 4.0 | 6.0 | 22.0 | 24.0 | 24.0 | 8.0 | 10.0 | 2.0 | 0.0 |
| 秋のライトアップ紅葉の坂本 | 100.0 | 0.0 | 0.0 | 20.0 | 22.0 | 8.0 | 26.0 | 16.0 | 8.0 | 0.0 |
| 2010高島産業フェア&そばフェスタ | 100.0 | 0.0 | 0.0 | 17.4 | 21.7 | 19.6 | 17.4 | 19.6 | 4.3 | 0.0 |
| にんげん雛まつり | 100.0 | 0.0 | 0.0 | 2.0 | 21.6 | 21.6 | 29.4 | 19.6 | 3.9 | 2.0 |
| 万灯祭(多賀大社) | 100.0 | 0.0 | 2.0 | 12.0 | 20.0 | 6.0 | 18.0 | 36.0 | 6.0 | 0.0 |
| あづち信長まつり2010 | 100.0 | 0.0 | 0.0 | 6.0 | 20.0 | 12.0 | 22.0 | 16.0 | 20.0 | 4.0 |
| びわ湖大花火大会 | 100.0 | 0.0 | 4.0 | 48.0 | 20.0 | 10.0 | 10.0 | 6.0 | 2.0 | 0.0 |
| イナズマ ロック フェス 2010 | 100.0 | 0.0 | 6.0 | 70.0 | 20.0 | 4.0 | 0.0 | 0.0 | 0.0 | 0.0 |
| 法灯花(比叡山ライトアップ根本中堂) | 100.0 | 0.0 | 4.0 | 12.0 | 18.0 | 26.0 | 16.0 | 20.0 | 4.0 | 0.0 |
| 八日市 大風祭り | 100.0 | 0.0 | 2.0 | 22.0 | 18.0 | 24.0 | 4.0 | 14.0 | 14.0 | 2.0 |
| 田村神社 | 100.0 | 0.0 | 0.0 | 7.8 | 15.7 | 13.7 | 19.6 | 19.6 | 23.5 | 0.0 |
| 信楽秋の街なか大陶器市 | 100.0 | 0.0 | 4.0 | 10.0 | 14.0 | 22.0 | 30.0 | 16.0 | 4.0 | 0.0 |
| 長命寺 祭陽花コンサート | 100.0 | 0.0 | 0.0 | 4.0 | 12.0 | 10.0 | 32.0 | 38.0 | 4.0 | 0.0 |
| 東海道ほっこり灯路 | 100.0 | 0.0 | 2.0 | 12.0 | 12.0 | 14.0 | 26.0 | 30.0 | 4.0 | 0.0 |
| 左義長まつり | 100.0 | 0.0 | 2.0 | 10.0 | 10.0 | 24.0 | 22.0 | 22.0 | 8.0 | 2.0 |
| 大通寺あせび展 | 100.0 | 0.0 | 2.0 | 2.0 | 9.8 | 11.8 | 17.6 | 37.3 | 13.7 | 5.9 |
| 三成生誕450年祭 | 100.0 | 0.0 | 8.9 | 13.3 | 8.9 | 13.3 | 20.0 | 22.2 | 13.3 | 0.0 |
| 御田植え祭(多賀大社) | 100.0 | 0.0 | 0.0 | 6.0 | 8.0 | 18.0 | 30.0 | 28.0 | 10.0 | 0.0 |
| 近江の地酒電車 | 100.0 | 0.0 | 0.0 | 2.0 | 6.1 | 10.2 | 42.9 | 32.7 | 4.1 | 2.0 |
| びわこ周航歌合唱コンクール | 100.0 | 0.0 | 0.0 | 4.0 | 6.0 | 32.0 | 42.0 | 16.0 | 0.0 | 0.0 |
| 合津ザンソウまつり | 100.0 | 0.0 | 0.0 | 0.0 | 2.0 | 10.0 | 26.0 | 40.0 | 20.0 | 2.0 |
| 長浜盆梅展 | 100.0 | 0.0 | 0.0 | 1.9 | 1.9 | 11.3 | 26.4 | 37.7 | 17.0 | 3.8 |

(3) 同伴者【問3】

- 旅行人数は平均で 3.6 人、家族、友人・知人での旅行が多い
- 20 代以下は友人・知人、30 代、40 代は家族（親子、兄弟姉妹、祖父母と孫）、50 代以上は家族（夫婦のみ）が多い
- 家族（夫婦のみ）の比率が高いイベントはマキノサマーカーニバル、八日市 大凧祭りなど、友人・知人は、イナズマ ロック フェス 2010 など、家族（親子、兄弟姉妹、祖父母と孫）はびわ湖ホール（ピナ・ハウシュ ヴッパタール舞踏団）、東海道ほっこり灯路など
- ・ 旅行人数は平均で 3.6 人（サンプル数 2023・旅行人数 7327）、2 人が 41.6%で最も多い。
- ・ 同行者は、家族（親子、兄弟姉妹、祖父母と孫） 39.7%、友人・知人 31.5%、家族（夫婦のみ） 26.2%などである。
- ・ 年齢別に見ると、20 代以下は友人・知人、30 代、40 代は家族（親子、兄弟姉妹、祖父母と孫）、50 代以上は家族（夫婦のみ）が多い。
- ・ 家族（親子、兄弟姉妹、祖父母と孫）の比率が高いイベントはマキノサマーカーニバル、八日市 大凧祭りなど、友人・知人は、イナズマ ロック フェス 2010 など、家族（夫婦のみ）はびわ湖ホール（ピナ・ハウシュ ヴッパタール舞踏団）、東海道ほっこり灯路などである。
- ・ 友人・知人の比率が高い施設はビラDEST今津など、家族（親子、兄弟姉妹、祖父母と孫）は滋賀県立 びわ湖子どもの国など、家族（夫婦のみ）は道の駅 草津グリーンプラザからすまなどである。

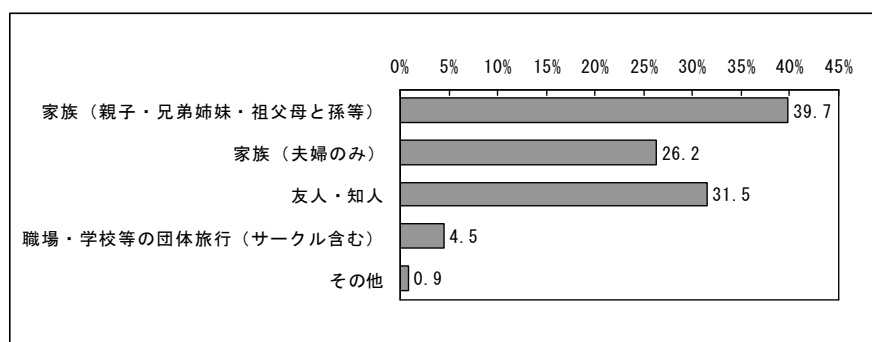
図表 3- (3) -1 旅行人数



| 全体 | 1人 | 2人 | 3人 | 4人 | 5人 | 6人以上 |
|-------|------|------|------|------|-----|------|
| 100.0 | 12.9 | 41.6 | 17.4 | 14.0 | 6.4 | 7.7 |
| 1511 | 195 | 628 | 263 | 212 | 96 | 117 |

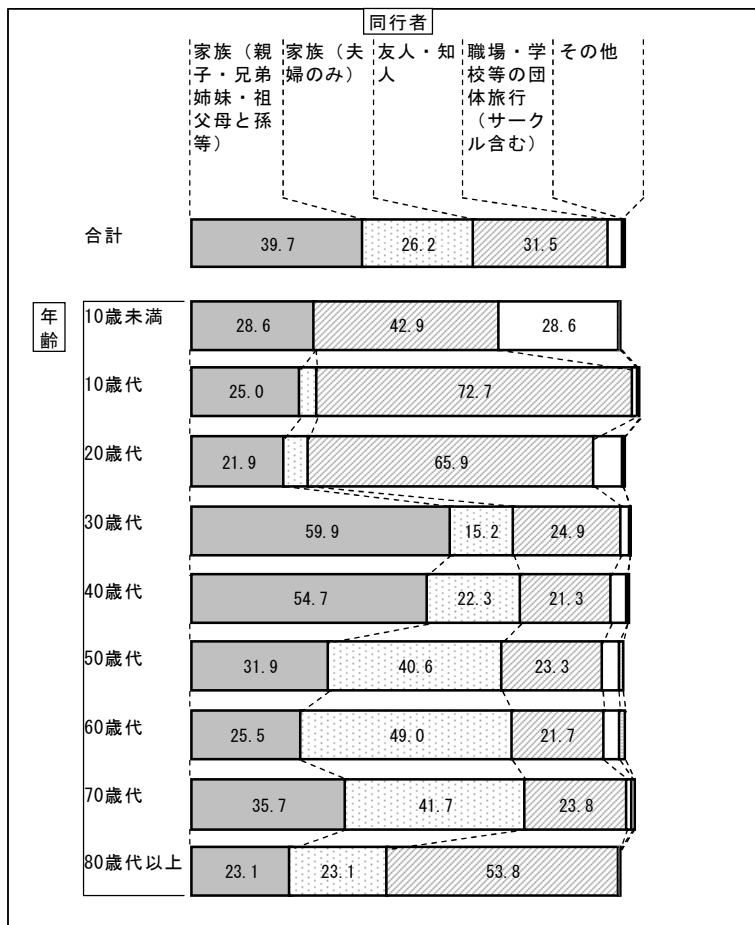
図表 3- (3) -2 同伴者

■全体



| 全体 | 家族（親子・兄弟姉妹・祖父母と孫等） | 家族（夫婦のみ） | 友人・知人 | 職場・学校等の団体旅行（サークル含む） | その他 |
|-------|--------------------|----------|-------|---------------------|-----|
| 100.0 | 39.7 | 26.2 | 31.5 | 4.5 | 0.9 |
| 1704 | 677 | 447 | 536 | 76 | 15 |

■ 年齢別



| | 全体 | 同行者 | | | | その他 |
|--------|-------|--------------------|----------|-------|---------------------|-----|
| | | 家族（親子・兄弟姉妹・祖父母と孫等） | 家族（夫婦のみ） | 友人・知人 | 職場・学校等の団体旅行（サークル含む） | |
| 合計 | 1704 | 677 | 447 | 536 | 76 | 15 |
| | 100.0 | 39.7 | 26.2 | 31.5 | 4.5 | 0.9 |
| 10歳未満 | 7 | 2 | 0 | 3 | 2 | 0 |
| | 100.0 | 28.6 | 0.0 | 42.9 | 28.6 | 0.0 |
| 10歳代 | 44 | 11 | 2 | 32 | 1 | 0 |
| | 100.0 | 25.0 | 4.5 | 72.7 | 2.3 | 0.0 |
| 20歳代 | 270 | 59 | 17 | 178 | 21 | 2 |
| | 100.0 | 21.9 | 6.3 | 65.9 | 7.8 | 0.7 |
| 30歳代 | 409 | 245 | 62 | 102 | 11 | 1 |
| | 100.0 | 59.9 | 15.2 | 24.9 | 2.7 | 0.2 |
| 40歳代 | 287 | 157 | 64 | 61 | 13 | 2 |
| | 100.0 | 54.7 | 22.3 | 21.3 | 4.5 | 0.7 |
| 50歳代 | 288 | 92 | 117 | 67 | 13 | 4 |
| | 100.0 | 31.9 | 40.6 | 23.3 | 4.5 | 1.4 |
| 60歳代 | 290 | 74 | 142 | 63 | 13 | 6 |
| | 100.0 | 25.5 | 49.0 | 21.7 | 4.5 | 2.1 |
| 70歳代 | 84 | 30 | 35 | 20 | 2 | 0 |
| | 100.0 | 35.7 | 41.7 | 23.8 | 2.4 | 0.0 |
| 80歳代以上 | 13 | 3 | 3 | 7 | 0 | 0 |
| | 100.0 | 23.1 | 23.1 | 53.8 | 0.0 | 0.0 |

■調査地点別

| | 全体 | 家族（親子・ 兄弟姉妹・祖 父母と孫等） | 家族（夫 婦のみ） | 友人・知 人 | 職場・学校等の団 体旅行（サークル 含む） | その他 |
|---------------------------|-------|----------------------------|--------------|-----------|-----------------------------|------|
| 合計 | 100.0 | 39.7 | 26.2 | 31.5 | 4.5 | 0.9 |
| マキノサマーカーニバル | 100.0 | 66.7 | 8.3 | 33.3 | 0.0 | 0.0 |
| 八日市 大風祭り | 100.0 | 65.9 | 22.0 | 14.6 | 0.0 | 0.0 |
| ラリーニッポン2010 | 100.0 | 61.7 | 23.4 | 14.9 | 2.1 | 0.0 |
| びわ湖開き | 100.0 | 60.9 | 23.9 | 15.2 | 0.0 | 0.0 |
| 2010高島産業フェア&そばフェスタ | 100.0 | 60.0 | 22.2 | 17.8 | 0.0 | 0.0 |
| ゆるキャラまつり in 彦根 | 100.0 | 57.4 | 22.2 | 22.2 | 0.0 | 0.0 |
| ござれGO-SHU 鹿深夢の森 | 100.0 | 56.0 | 22.0 | 18.0 | 10.0 | 0.0 |
| 木之本地藏大縁日 | 100.0 | 56.0 | 4.0 | 50.0 | 0.0 | 0.0 |
| ひばり公園コトナリエ サマーフェスタ2010 | 100.0 | 54.2 | 16.7 | 35.4 | 0.0 | 0.0 |
| 天の川 ホタル祭り | 100.0 | 54.0 | 28.0 | 18.0 | 0.0 | 0.0 |
| 御田植え祭（多賀大社） | 100.0 | 52.8 | 33.3 | 22.2 | 5.6 | 5.6 |
| 2010東近江秋まつり「二五八祭・物産まつり」 | 100.0 | 50.0 | 27.3 | 22.7 | 0.0 | 0.0 |
| 法灯花（比叡山ライトアップ根本中堂） | 100.0 | 45.5 | 38.6 | 15.9 | 0.0 | 0.0 |
| ラ・フォル・ジュルネびわ湖 | 100.0 | 44.4 | 37.8 | 28.9 | 0.0 | 0.0 |
| 万灯祭（多賀大社） | 100.0 | 44.4 | 33.3 | 22.2 | 2.2 | 4.4 |
| 大津祭 | 100.0 | 43.6 | 38.5 | 20.5 | 0.0 | 0.0 |
| 田村神社 | 100.0 | 42.6 | 38.3 | 19.1 | 0.0 | 0.0 |
| 三成生誕450年祭 | 100.0 | 38.9 | 25.0 | 38.9 | 0.0 | 0.0 |
| 秋のライトアップ紅葉の坂本 | 100.0 | 37.1 | 17.1 | 42.9 | 2.9 | 0.0 |
| 信楽秋の街なか大陶器市 | 100.0 | 36.8 | 50.0 | 13.2 | 0.0 | 0.0 |
| 兵主大社ライトアップ | 100.0 | 35.1 | 35.1 | 24.3 | 5.4 | 0.0 |
| にんげん雛まつり | 100.0 | 34.0 | 42.6 | 23.4 | 0.0 | 0.0 |
| 大通寺あせび展 | 100.0 | 33.3 | 44.4 | 16.7 | 5.6 | 0.0 |
| びわ湖大花火大会 | 100.0 | 32.7 | 14.3 | 46.9 | 6.1 | 0.0 |
| 米原雪合戦 | 100.0 | 32.7 | 8.2 | 46.9 | 12.2 | 0.0 |
| 第33回 鳥人間コンテスト選手権 | 100.0 | 31.7 | 14.6 | 41.5 | 14.6 | 2.4 |
| びわ湖マラソン | 100.0 | 30.8 | 10.3 | 43.6 | 15.4 | 0.0 |
| びわ湖 大津リレーマラソン大会 | 100.0 | 30.2 | 4.7 | 32.6 | 32.6 | 0.0 |
| 小谷城ふるさと祭 | 100.0 | 29.5 | 27.3 | 29.5 | 9.1 | 13.6 |
| びわこ周航歌合唱コンクール | 100.0 | 27.5 | 2.5 | 55.0 | 17.5 | 0.0 |
| 長浜盆梅展 | 100.0 | 27.5 | 41.2 | 23.5 | 3.9 | 3.9 |
| 東海道ほっこり灯路 | 100.0 | 27.3 | 54.5 | 18.2 | 0.0 | 0.0 |
| 長命寺 紫陽花コンサート | 100.0 | 26.8 | 41.5 | 34.1 | 0.0 | 0.0 |
| あづち信長まつり2010 | 100.0 | 25.7 | 37.1 | 37.1 | 0.0 | 0.0 |
| 左義長まつり | 100.0 | 25.0 | 28.1 | 43.8 | 3.1 | 0.0 |
| 梅花藻ライトアップ（醒ヶ井） | 100.0 | 18.4 | 36.7 | 42.9 | 2.0 | 4.1 |
| 近江の地酒電車 | 100.0 | 15.9 | 6.8 | 50.0 | 27.3 | 0.0 |
| 今津ザゼンソウまつり | 100.0 | 15.0 | 42.5 | 42.5 | 0.0 | 0.0 |
| イナズマ ロック フェス 2010 | 100.0 | 13.0 | 6.5 | 80.4 | 0.0 | 0.0 |
| びわ湖ホール（ピナ・ハウシュ ヴッパタール舞踏団） | 100.0 | 5.0 | 55.0 | 50.0 | 0.0 | 0.0 |

(4) 宿泊【問4、問5】

■日帰りは89.5%、宿泊は10.5%

■宿泊客のうち、県内での宿泊は79.3%、1泊が8割、ホテル・旅館が6割

■県外の宿泊地は、京都が半数

■満足・やや満足で87.9%:理由は「環境」

■宿泊客の比率が高いのは延暦寺、ピラデスト今津、渡岸寺など

・今回の旅行について、日帰りは89.5%、宿泊は10.5%である。

・宿泊地は県内が79.3%、県外が20.7%である。

・県外の宿泊地は、京都が58.5%で最も多い。

・平均宿泊数は、県内1.2日(1日が84.0%)、県外1.5日(1日が78.6%)である。

※県内：サンプル200・宿泊日数合計233、県外：サンプル206・宿泊日数合計303

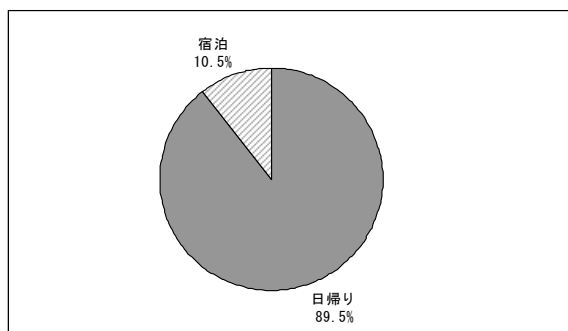
・県内での宿泊施設は、ホテル49.7%である。そのほか、旅館15.2%と実家・知人・親戚宅14.7%などである。

・宿泊施設については、満足・それなりに満足が85.6%である。普通13.7%、やや不満0.7%であった。

・満足・やや満足の理由として「環境」や「料金」が多い。普通の理由としては、「環境」「料理」「料金」があげられている。

・宿泊客の比率が最も高いのはイナズマ ロック フェス 2010で50.0%である。

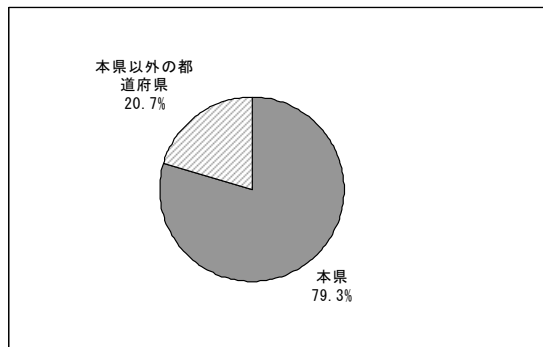
図表3-(4)-1 宿泊の有無



| 全体 | 日帰り | 宿泊 |
|-------|------|------|
| 100.0 | 89.5 | 10.5 |
| 2022 | 1809 | 213 |

図表3-(4)-2 宿泊地

■全体



| 全体 | 本県 | 本県以外の都道府県 |
|-------|------|-----------|
| 100.0 | 79.3 | 20.7 |
| 208 | 165 | 43 |

■ 県外の宿泊地

| | | | | | | | | |
|-------|-----|------|-----|-----|-----|------|-----|-----|
| 全体 | 石川 | 福井 | 岐阜 | 愛知 | 三重 | 京都 | 大阪 | 兵庫 |
| 100.0 | 4.9 | 12.2 | 7.3 | 2.4 | 2.4 | 58.5 | 9.8 | 2.4 |
| 41 | 2 | 5 | 3 | 1 | 1 | 24 | 4 | 1 |

図表 3- (4) -3 宿泊日数

■ 県内

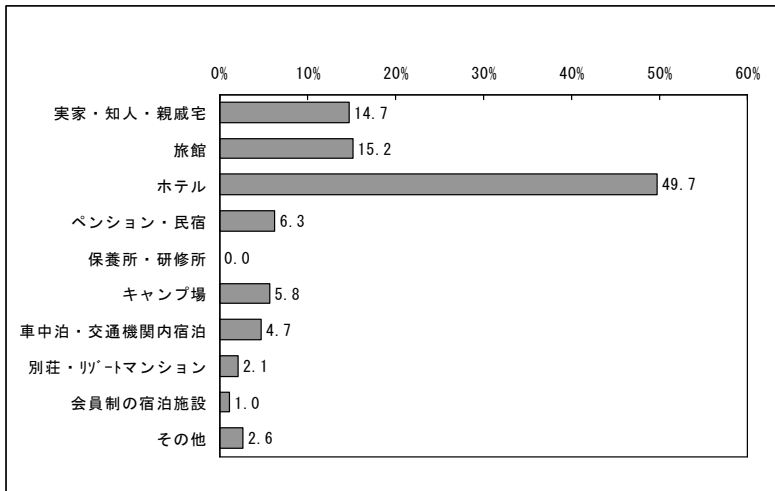
| | | | | | | |
|-------|------|------|-----|-----|-----|------|
| 全体 | 1日 | 2日 | 3日 | 4日 | 5日 | 6日以上 |
| 100.0 | 84.0 | 10.1 | 2.4 | 0.6 | 1.8 | 1.2 |
| 169 | 142 | 17 | 4 | 1 | 3 | 2 |

■ 県外

| | | | | | | |
|-------|------|------|-----|-----|-----|------|
| 全体 | 1日 | 2日 | 3日 | 4日 | 5日 | 6日以上 |
| 100.0 | 78.6 | 13.6 | 2.9 | 1.0 | 1.9 | 1.9 |
| 206 | 162 | 28 | 6 | 2 | 4 | 4 |

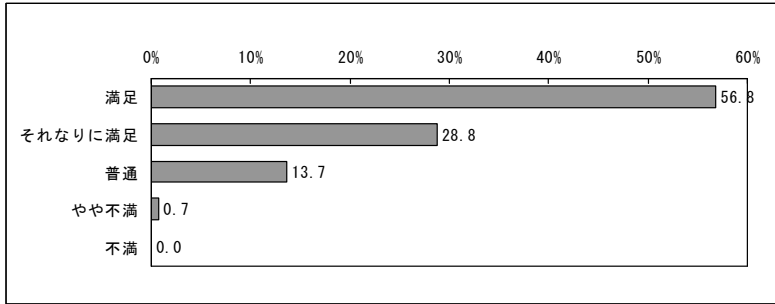
図表 3- (4) -4 県内での宿泊施設

■ 宿泊施設の種類の



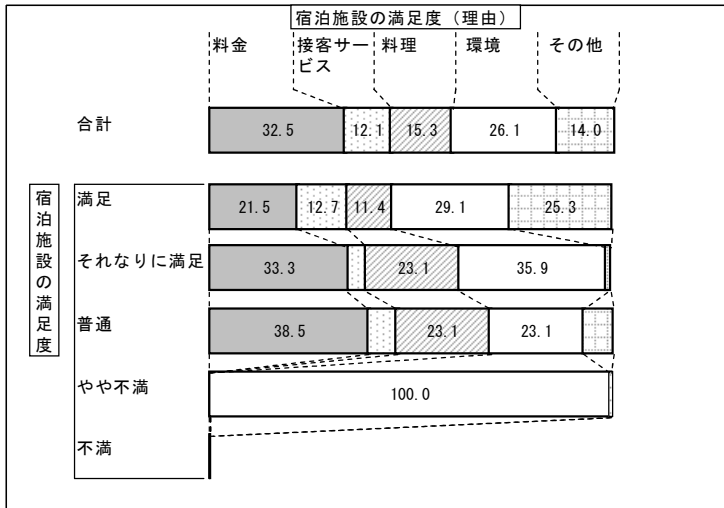
| | | | | | | | | | | |
|-------|-----------|------|------|----------|---------|-------|-------------|--------------|----------|-----|
| 全体 | 実家・知人・親戚宅 | 旅館 | ホテル | ペンション・民宿 | 保養所・研修所 | キャンプ場 | 車中泊・交通機関内宿泊 | 別荘・リゾートマンション | 会員制の宿泊施設 | その他 |
| 100.0 | 14.7 | 15.2 | 49.7 | 6.3 | 0.0 | 5.8 | 4.7 | 2.1 | 1.0 | 2.6 |
| 191 | 28 | 29 | 95 | 12 | 0 | 11 | 9 | 4 | 2 | 5 |

■ 宿泊施設満足度



| | 満足 | それなりに満足 | 普通 | やや不満 | 不満 |
|----|-------|---------|------|------|-----|
| 全体 | 100.0 | 28.8 | 13.7 | 0.7 | 0.0 |
| | 139 | 79 | 40 | 19 | 1 |

■ 宿泊施設満足度：理由



| | 全体 | 料金 | 接客サービス | 料理 | 環境 | その他 |
|---------|-------|------|--------|------|-------|------|
| 合計 | 157 | 51 | 19 | 24 | 41 | 22 |
| | 100.0 | 32.5 | 12.1 | 15.3 | 26.1 | 14.0 |
| 満足 | 79 | 17 | 10 | 9 | 23 | 20 |
| | 100.0 | 21.5 | 12.7 | 11.4 | 29.1 | 25.3 |
| それなりに満足 | 39 | 13 | 2 | 9 | 14 | 1 |
| | 100.0 | 33.3 | 5.1 | 23.1 | 35.9 | 2.6 |
| 普通 | 13 | 5 | 1 | 3 | 3 | 1 |
| | 100.0 | 38.5 | 7.7 | 23.1 | 23.1 | 7.7 |
| やや不満 | 1 | 0 | 0 | 0 | 1 | 0 |
| | 100.0 | 0.0 | 0.0 | 0.0 | 100.0 | 0.0 |
| 不満 | 0 | 0 | 0 | 0 | 0 | 0 |
| | 0.0 | 0.0 | 0.0 | 0.0 | 0.0 | 0.0 |

図表 3- (4) -5 宿泊客の比率：調査地点別

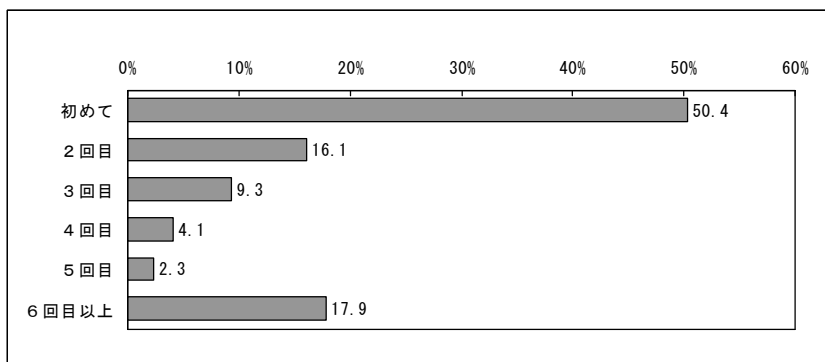
| | 全体 | 日帰り | 宿泊 |
|---------------------------|-------|-------|------|
| 合計 | 100.0 | 89.5 | 10.5 |
| イナズマ ロック フェス 2010 | 100.0 | 50.0 | 50.0 |
| マキノサマーカーニバル | 100.0 | 64.0 | 36.0 |
| 第33回 鳥人間コンテスト選手権 | 100.0 | 66.0 | 34.0 |
| 小谷城ふるさと祭 | 100.0 | 70.0 | 30.0 |
| 米原雪合戦 | 100.0 | 70.6 | 29.4 |
| 大通寺あせび展 | 100.0 | 74.5 | 25.5 |
| 法灯花（比叡山ライトアップ根本中堂） | 100.0 | 76.0 | 24.0 |
| ゆるキャラまつり i n彦根 | 100.0 | 81.7 | 18.3 |
| 左義長まつり | 100.0 | 82.0 | 18.0 |
| 長浜盆梅展 | 100.0 | 83.0 | 17.0 |
| 三成生誕450年祭 | 100.0 | 84.3 | 15.7 |
| 秋のライトアップ紅葉の坂本 | 100.0 | 86.0 | 14.0 |
| ラ・フォル・ジュルネびわ湖 | 100.0 | 88.0 | 12.0 |
| 木の本地蔵大縁日 | 100.0 | 88.0 | 12.0 |
| びわ湖マラソン | 100.0 | 88.5 | 11.5 |
| 御田植え祭（多賀大社） | 100.0 | 90.0 | 10.0 |
| 今津ザゼンソウまつり | 100.0 | 92.0 | 8.0 |
| にんげん雛まつり | 100.0 | 92.2 | 7.8 |
| びわ湖ホール（ピナ・ハウシュ ヴッパタール舞踏団） | 100.0 | 94.0 | 6.0 |
| 天の川 ホタル祭り | 100.0 | 94.0 | 6.0 |
| 大津祭 | 100.0 | 94.0 | 6.0 |
| 東海道ほっこり灯路 | 100.0 | 96.0 | 4.0 |
| 万灯祭（多賀大社） | 100.0 | 96.0 | 4.0 |
| 梅花藻ライトアップ（醒ヶ井） | 100.0 | 96.0 | 4.0 |
| ござれGO-SHU 鹿深夢の森 | 100.0 | 96.0 | 4.0 |
| ラリーニッポン2010 | 100.0 | 96.0 | 4.0 |
| あづち信長まつり2010 | 100.0 | 98.0 | 2.0 |
| 長命寺 紫陽花コンサート | 100.0 | 98.0 | 2.0 |
| びわ湖大花火大会 | 100.0 | 98.0 | 2.0 |
| びわ湖開き | 100.0 | 98.1 | 1.9 |
| びわこ周航歌合唱コンクール | 100.0 | 100.0 | 0.0 |
| 八日市 大風祭り | 100.0 | 100.0 | 0.0 |
| びわ湖 大津リレーマラソン大会 | 100.0 | 100.0 | 0.0 |
| ひばり公園コトナリエ サマーフェスタ2010 | 100.0 | 100.0 | 0.0 |
| 兵主大社ライトアップ | 100.0 | 100.0 | 0.0 |
| 2010高島産業フェア&そばフェスタ | 100.0 | 100.0 | 0.0 |
| 2010東近江秋まつり「二五八祭・物産まつり」 | 100.0 | 100.0 | 0.0 |
| 信楽秋の街なか大陶器市 | 100.0 | 100.0 | 0.0 |
| 田村神社 | 100.0 | 100.0 | 0.0 |
| 近江の地酒電車 | 100.0 | 100.0 | 0.0 |

(5) イベントの来訪回数【問6】

- 今回のイベントの来訪回数は、初めてが 50.4%、6 回目以上 17.9%、2 回目 16.1%：県内客は初めてと 6 回目以上が多い。県外客は初めてと 2 回目が多い。
- 60 代から 80 代以上で 6 回目以上の割合が高い。
- びわ湖 大津リレーマラソン大会、ラ・フォル・ジュルネびわ湖、びわ湖ホール(ピナ・ハウシュ ヴッパタール舞踏団)：初めてが 9 割、田村神社：7 割が 6 回目以上
- ・ 今回のイベントの来訪回数は、初めてが 50.4%、6 回目以上 17.9%、2 回目 16.1%であった。
- ・ 居住地別には、県内客が初めてが 39.2%、6 回目以上が 25.9%など、県外客が初めてが 64.7%、2 回目が 15.7%などである。
- ・ 年齢別には、20 代から 50 代で初めての割合が高く、60 代から 80 代以上で 6 回目以上の割合が高い。
- ・ 調査地点別には、びわ湖 大津リレーマラソン大会、ラ・フォル・ジュルネびわ湖、びわ湖ホール(ピナ・ハウシュ ヴッパタール舞踏団) で初めてが 9 割を超える。一方、田村神社は 7 割が 6 回目以上と回答している。

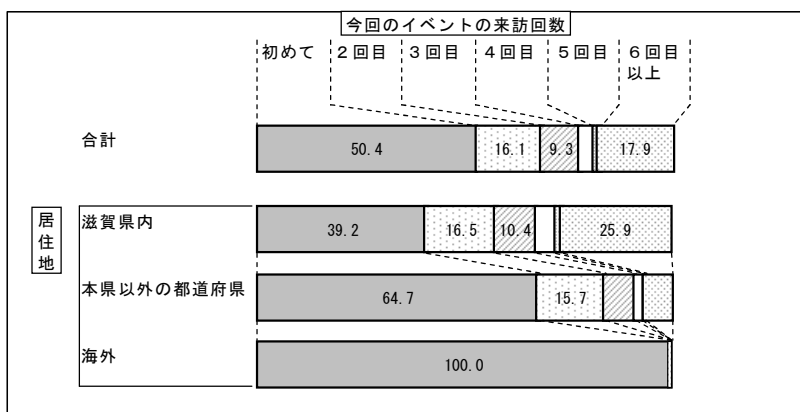
図表 2- (5) -1 イベントの来訪回数

■ 全体



| 全体 | 初めて | 2回目 | 3回目 | 4回目 | 5回目 | 6回目以上 |
|-------|------|------|-----|-----|-----|-------|
| 100.0 | 50.4 | 16.1 | 9.3 | 4.1 | 2.3 | 17.9 |
| 2021 | 1018 | 326 | 188 | 82 | 46 | 361 |

■ 居住地別

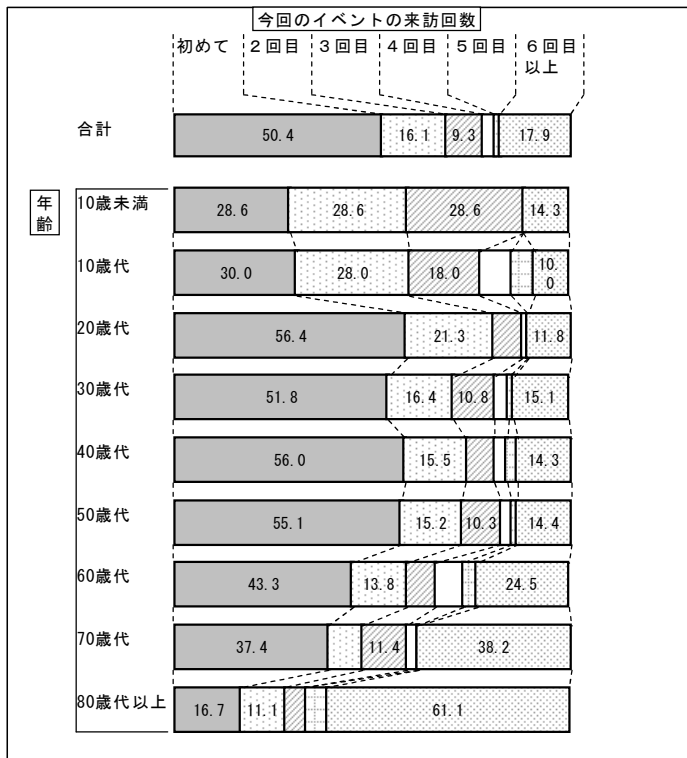


| | 全体 | 初めて | 2回目 | 3回目 | 4回目 | 5回目 | 6回目以上 |
|-----------|---------------|--------------|-------------|-------------|-----------|-----------|-------------|
| 合計 | 2021 100.0 | 1018 50.4 | 326 16.1 | 188 9.3 | 82 4.1 | 46 2.3 | 361 17.9 |
| 滋賀県内 | 1134 100.0 | 445 39.2 | 187 16.5 | 118 10.4 | 57 5.0 | 33 2.9 | 294 25.9 |
| 本県以外の都道府県 | 884 100.0 | 572 64.7 | 139 15.7 | 69 7.8 | 25 2.8 | 13 1.5 | 66 7.5 |
| 海外 | 1 100.0 | 1 100.0 | 0 0.0 | 0 0.0 | 0 0.0 | 0 0.0 | 0 0.0 |

■ 同行者

| | 全体 | 初めて | 2回目 | 3回目 | 4回目 | 5回目 | 6回目以上 |
|---------------------|---------------|--------------|-------------|------------|-----------|-----------|-------------|
| 合計 | 2021 100.0 | 1018 50.4 | 326 16.1 | 188 9.3 | 82 4.1 | 46 2.3 | 361 17.9 |
| 家族（親子・兄弟姉妹・祖父母と孫等） | 676 100.0 | 295 43.6 | 129 19.1 | 68 10.1 | 29 4.3 | 14 2.1 | 141 20.9 |
| 家族（夫婦のみ） | 447 100.0 | 243 54.4 | 70 15.7 | 35 7.8 | 14 3.1 | 8 1.8 | 77 17.2 |
| 友人・知人 | 536 100.0 | 278 51.9 | 94 17.5 | 51 9.5 | 19 3.5 | 13 2.4 | 81 15.1 |
| 職場・学校等の団体旅行（サークル含む） | 76 100.0 | 50 65.8 | 6 7.9 | 8 10.5 | 5 6.6 | 1 1.3 | 6 7.9 |
| その他 | 15 100.0 | 11 73.3 | 1 6.7 | 0 0.0 | 0 0.0 | 0 0.0 | 3 20.0 |

■ 年齢別



| | 全体 | 初めて | 2回目 | 3回目 | 4回目 | 5回目 | 6回目以上 |
|--------|---------------|--------------|-------------|------------|-----------|-----------|-------------|
| 合計 | 2021 100.0 | 1018 50.4 | 326 16.1 | 188 9.3 | 82 4.1 | 46 2.3 | 361 17.9 |
| 10歳未満 | 7 100.0 | 2 28.6 | 2 28.6 | 2 28.6 | 0 0.0 | 0 0.0 | 1 14.3 |
| 10歳代 | 50 100.0 | 15 30.0 | 14 28.0 | 9 18.0 | 4 8.0 | 3 6.0 | 5 10.0 |
| 20歳代 | 305 100.0 | 172 56.4 | 65 21.3 | 24 7.9 | 6 2.0 | 2 0.7 | 36 11.8 |
| 30歳代 | 463 100.0 | 240 51.8 | 76 16.4 | 50 10.8 | 19 4.1 | 8 1.7 | 70 15.1 |
| 40歳代 | 336 100.0 | 188 56.0 | 52 15.5 | 25 7.4 | 12 3.6 | 11 3.3 | 48 14.3 |
| 50歳代 | 341 100.0 | 188 55.1 | 52 15.2 | 35 10.3 | 11 3.2 | 6 1.8 | 49 14.4 |
| 60歳代 | 363 100.0 | 157 43.3 | 50 13.8 | 27 7.4 | 26 7.2 | 14 3.9 | 89 24.5 |
| 70歳代 | 123 100.0 | 46 37.4 | 11 8.9 | 14 11.4 | 4 3.3 | 1 0.8 | 47 38.2 |
| 80歳代以上 | 18 100.0 | 3 16.7 | 2 11.1 | 1 5.6 | 0 0.0 | 1 5.6 | 11 61.1 |

■ 調査地点別

| | 全体 | 初めて | 2回目 | 3回目 | 4回目 | 5回目 | 6回目以上 |
|----------------------------|-------|-------|------|------|------|------|-------|
| 合計 | 100.0 | 50.4 | 16.1 | 9.3 | 4.1 | 2.3 | 17.9 |
| びわ湖 大津リレーマラソン大会 | 100.0 | 100.0 | 0.0 | 0.0 | 0.0 | 0.0 | 0.0 |
| 近江の地酒電車 | 100.0 | 95.9 | 4.1 | 0.0 | 0.0 | 0.0 | 0.0 |
| ラ・フォル・ジュルネびわ湖 | 100.0 | 92.0 | 4.0 | 4.0 | 0.0 | 0.0 | 0.0 |
| びわ湖ホール (ピナ・ハウシュ ヴァンパター舞踏団) | 100.0 | 90.0 | 4.0 | 2.0 | 2.0 | 0.0 | 2.0 |
| 東海道ほっこり灯路 | 100.0 | 78.0 | 20.0 | 2.0 | 0.0 | 0.0 | 0.0 |
| 今津ザゼンソウまつり | 100.0 | 78.0 | 10.0 | 8.0 | 0.0 | 2.0 | 2.0 |
| 小谷城ふるさと祭 | 100.0 | 76.0 | 8.0 | 4.0 | 0.0 | 2.0 | 10.0 |
| 信楽秋の街なか大陶器市 | 100.0 | 73.5 | 6.1 | 10.2 | 0.0 | 0.0 | 10.2 |
| ゆるキャラまつり in 彦根 | 100.0 | 68.3 | 25.0 | 3.3 | 0.0 | 0.0 | 3.3 |
| 梅花藻ライトアップ (醒ヶ井) | 100.0 | 68.0 | 14.0 | 6.0 | 6.0 | 2.0 | 4.0 |
| びわ湖開き | 100.0 | 64.8 | 18.5 | 5.6 | 1.9 | 1.9 | 7.4 |
| 法灯花 (比叡山ライトアップ根本中堂) | 100.0 | 64.0 | 26.0 | 10.0 | 0.0 | 0.0 | 0.0 |
| 秋のライトアップ紅葉の坂本 | 100.0 | 64.0 | 16.0 | 10.0 | 0.0 | 0.0 | 10.0 |
| びわ湖マラソン | 100.0 | 63.5 | 9.6 | 7.7 | 7.7 | 5.8 | 5.8 |
| 長命寺 祭陽花コンサート | 100.0 | 60.0 | 10.0 | 6.0 | 10.0 | 4.0 | 10.0 |
| 米原雪合戦 | 100.0 | 56.9 | 19.6 | 7.8 | 5.9 | 0.0 | 9.8 |
| あづち信長まつり2010 | 100.0 | 54.0 | 10.0 | 2.0 | 0.0 | 4.0 | 30.0 |
| 兵主大社ライトアップ | 100.0 | 54.0 | 18.0 | 8.0 | 2.0 | 2.0 | 16.0 |
| 天の川 ホタル祭り | 100.0 | 48.0 | 18.0 | 8.0 | 2.0 | 2.0 | 22.0 |
| マキノサマーカーニバル | 100.0 | 48.0 | 16.0 | 8.0 | 6.0 | 2.0 | 20.0 |
| 大津祭 | 100.0 | 48.0 | 20.0 | 6.0 | 6.0 | 0.0 | 20.0 |
| 三成生誕450年祭 | 100.0 | 45.1 | 11.8 | 13.7 | 0.0 | 0.0 | 29.4 |
| 御田植え祭 (多賀大社) | 100.0 | 42.0 | 20.0 | 6.0 | 8.0 | 2.0 | 22.0 |
| 第33回 鳥人間コンテスト選手権 | 100.0 | 42.0 | 12.0 | 12.0 | 8.0 | 8.0 | 18.0 |
| イナズマ ロック フェス 2010 | 100.0 | 42.0 | 58.0 | 0.0 | 0.0 | 0.0 | 0.0 |
| 2010高島産業フェア&そばフェスタ | 100.0 | 40.8 | 26.5 | 12.2 | 2.0 | 6.1 | 12.2 |
| 八日市 大風祭り | 100.0 | 40.0 | 12.0 | 16.0 | 2.0 | 2.0 | 28.0 |
| 長浜盆梅展 | 100.0 | 39.6 | 18.9 | 15.1 | 5.7 | 1.9 | 18.9 |
| にんげん雛まつり | 100.0 | 39.2 | 27.5 | 13.7 | 2.0 | 0.0 | 17.6 |
| びわこ周航歌合唱コンクール | 100.0 | 36.0 | 16.0 | 20.0 | 20.0 | 6.0 | 2.0 |
| 大通寺あせび展 | 100.0 | 33.3 | 25.5 | 3.9 | 3.9 | 0.0 | 33.3 |
| 左義長まつり | 100.0 | 32.0 | 12.0 | 10.0 | 6.0 | 2.0 | 38.0 |
| 万灯祭 (多賀大社) | 100.0 | 30.0 | 12.0 | 18.0 | 0.0 | 0.0 | 40.0 |
| ござれGO-SHU 鹿深夢の森 | 100.0 | 20.0 | 14.0 | 12.0 | 14.0 | 0.0 | 40.0 |
| ラリーニッポン2010 | 100.0 | 20.0 | 20.0 | 18.0 | 12.0 | 0.0 | 30.0 |
| ひばり公園コトナリエ サマーフェスタ2010 | 100.0 | 16.0 | 22.0 | 16.0 | 12.0 | 12.0 | 22.0 |
| びわ湖大花火大会 | 100.0 | 16.0 | 18.0 | 20.0 | 2.0 | 6.0 | 38.0 |
| 田村神社 | 100.0 | 13.7 | 7.8 | 5.9 | 2.0 | 0.0 | 70.6 |
| 木の本地蔵大縁日 | 100.0 | 12.0 | 14.0 | 22.0 | 4.0 | 6.0 | 42.0 |
| 2010東近江秋まつり「二五八祭・物産まつり」 | 100.0 | 8.0 | 18.0 | 20.0 | 10.0 | 12.0 | 32.0 |

(6) イベント情報の入手【問7】

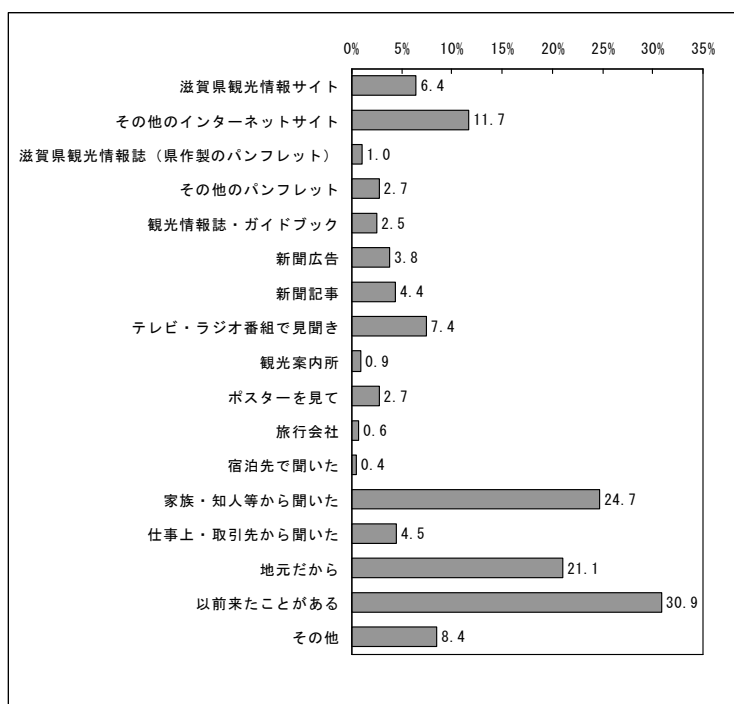
■県内客は、地元だから、以前来たことがある、家族・知人等から聞いたが多い。県外客は、以前来たことがある、家族・知人等から聞いた、(その他の)インターネットサイトが多い。:インターネットサイトは20代が多い

■滋賀県情報サイト:知っている19.7%、知らない80.3%

- ・ イベント情報の入手については、以前来たことがある30.9%、家族・知人等から聞いた24.7%、地元だから21.1%、(その他の)インターネットサイト11.7%などである。
- ・ 居住地別にみると、県内客は、地元だから、以前来たことがある、家族・知人等から聞いたが多い。県外客は、以前来たことがある、家族・知人等から聞いた、(その他の)インターネットサイトが多い。
- ・ 年齢別には、20代で(その他の)インターネットサイトの割合が高くなっている。
- ・ 滋賀県情報サイトについて、知っている19.7%、知らない80.3%である。居住地別に大きな差異はない。30代、40代で若干知っているの割合が高くなっている。

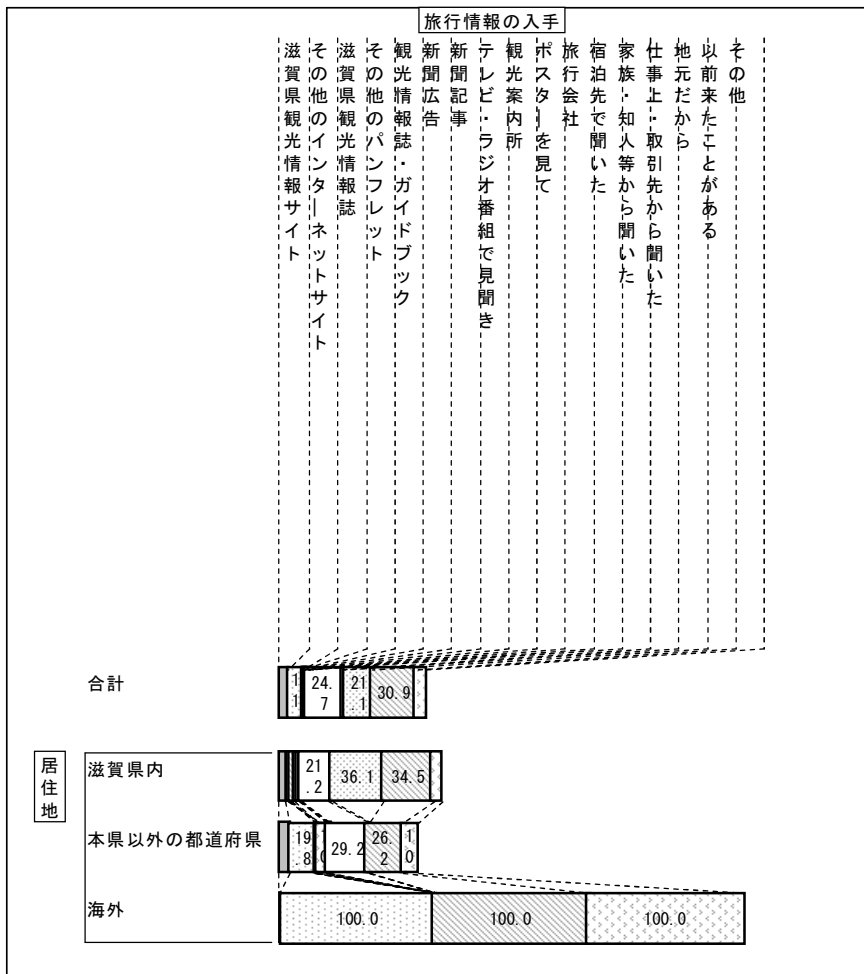
図表2-(6)-1 イベント情報の入手

■全体



| | | | | | | | |
|--------------|------------------------------|-------------|-------------------------------|-----------------------------------|-------------------------|---------------------------|----------------------------|
| 全体 | 滋賀県観光情報サイト 100.0 2014 | 6.4 129 | その他のインターネットサイト 11.7 236 | 滋賀県観光情報誌（原作製のパンフレット） 1.0 20 | その他のパンフレット 2.7 55 | 観光情報誌・ガイドブック 2.5 51 | 新聞広告 3.8 76 |
| 新聞記事 | テレビ・ラジオ番組で見聞きした 4.4 88 | 7.4 149 | 観光案内所 0.9 18 | ポスターを見て 2.7 55 | 旅行会社 0.6 13 | 宿泊先で聞いた 0.4 9 | 家族・知人等から聞いた 24.7 497 |
| 仕事上・取引先から聞いた | 地元だから 4.5 90 | 21.1 424 | 以前来たことがある 30.9 622 | その他 8.4 170 | | | |

■ 居住地別



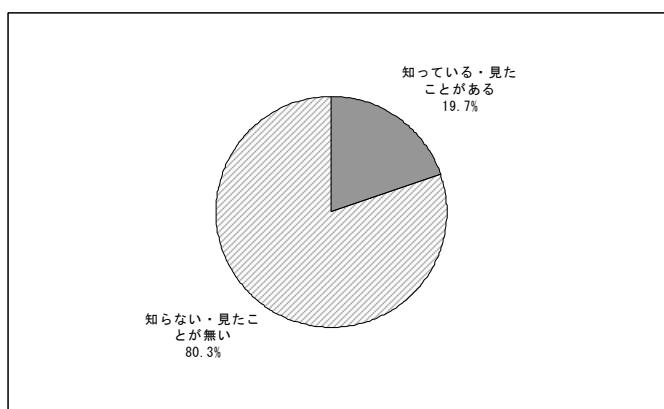
| | 全体 | 滋賀県観光情報サイト | その他のインターネットサイト | 滋賀県観光情報誌(県作製のパンフレット) | その他のパンフレット | 観光情報誌・ガイドブック | 新聞広告 | 新聞記事 | テレビ・ラジオ番組で見聞き |
|-----------|---------------|------------|----------------|----------------------|-------------|--------------|-------------|-------------|---------------|
| 合計 | 2014 100.0 | 129 6.4 | 236 11.7 | 20 1.0 | 55 2.7 | 51 2.5 | 76 3.8 | 88 4.4 | 149 7.4 |
| 滋賀県内 | 1127 100.0 | 61 5.4 | 60 5.3 | 16 1.4 | 27 2.4 | 9 0.8 | 63 5.6 | 58 5.1 | 60 5.3 |
| 本県以外の都道府県 | 884 100.0 | 68 7.7 | 175 19.8 | 4 0.5 | 28 3.2 | 42 4.8 | 13 1.5 | 30 3.4 | 89 10.1 |
| | 観光案内所 | ポスターを見て | 旅行会社 | 宿泊先で聞いた | 家族・知人等から聞いた | 仕事上・取引先から聞いた | 地元だから | 以前来たことがある | その他 |
| 合計 | 18 0.9 | 55 2.7 | 13 0.6 | 9 0.4 | 497 24.7 | 90 4.5 | 424 21.1 | 622 30.9 | 170 8.4 |
| 滋賀県内 | 10 0.9 | 30 2.7 | 0 0.0 | 0 0.0 | 239 21.2 | 53 4.7 | 407 36.1 | 389 34.5 | 73 6.5 |
| 本県以外の都道府県 | 8 0.9 | 25 2.8 | 13 1.5 | 9 1.0 | 258 29.2 | 37 4.2 | 15 1.7 | 232 26.2 | 96 10.9 |

■年齢別

| | 全体 | 滋賀県観光情報サイト | その他のインターネットサイト | 滋賀県観光情報誌(県作製のパンフレット) | その他のパンフレット | 観光情報誌・ガイドブック | 新聞広告 | 新聞記事 | テレビ・ラジオ番組で見聞き |
|-----------|---------------|------------|----------------|----------------------|-------------|--------------|-------------|-------------|---------------|
| 合計 | 2014 100.0 | 129 6.4 | 236 11.7 | 20 1.0 | 55 2.7 | 51 2.5 | 76 3.8 | 88 4.4 | 149 7.4 |
| 滋賀県内 | 1127 100.0 | 61 5.4 | 60 5.3 | 16 1.4 | 27 2.4 | 9 0.8 | 63 5.6 | 58 5.1 | 60 5.3 |
| 本県以外の都道府県 | 884 100.0 | 68 7.7 | 175 19.8 | 4 0.5 | 28 3.2 | 42 4.8 | 13 1.5 | 30 3.4 | 89 10.1 |
| 海外 | 1 100.0 | 0 0.0 | 1 100.0 | 0 0.0 | 0 0.0 | 0 0.0 | 0 0.0 | 0 0.0 | 0 0.0 |
| | 観光案内所 | ポスターを見て | 旅行会社 | 宿泊先で聞いた | 家族・知人等から聞いた | 仕事上・取引先から聞いた | 地元だから | 以前来たことがある | その他 |
| 合計 | 18 0.9 | 55 2.7 | 13 0.6 | 9 0.4 | 497 24.7 | 90 4.5 | 424 21.1 | 622 30.9 | 170 8.4 |
| 滋賀県内 | 10 0.9 | 30 2.7 | 0 0.0 | 0 0.0 | 239 21.2 | 53 4.7 | 407 36.1 | 389 34.5 | 73 6.5 |
| 本県以外の都道府県 | 8 0.9 | 25 2.8 | 13 1.5 | 9 1.0 | 258 29.2 | 37 4.2 | 15 1.7 | 232 26.2 | 96 10.9 |
| 海外 | 0 0.0 | 0 0.0 | 0 0.0 | 0 0.0 | 0 0.0 | 0 0.0 | 0 0.0 | 1 100.0 | 1 100.0 |

図表 2- (6) -2 滋賀県情報サイトについて

■全体



| | | |
|-------|-------|--------------|
| 全体 | 知っている | 知らない・見たことが無い |
| 100.0 | 19.7 | 80.3 |
| 1524 | 300 | 1224 |

■居住地別

| | 全体 | 知っている・見たことがある | 知らない・見たことが無い |
|-----------|-------|---------------|--------------|
| 合計 | 1524 | 300 | 1224 |
| | 100.0 | 19.7 | 80.3 |
| 滋賀県内 | 872 | 174 | 698 |
| | 100.0 | 20.0 | 80.0 |
| 本県以外の都道府県 | 650 | 124 | 526 |
| | 100.0 | 19.1 | 80.9 |
| 海外 | 1 | 1 | 0 |
| | 100.0 | 100.0 | 0.0 |

■年齢別

| | 全体 | 知っている | 知らない・見たことが無い |
|--------|-------|-------|--------------|
| 合計 | 1524 | 300 | 1224 |
| | 100.0 | 19.7 | 80.3 |
| 10歳未満 | 7 | 0 | 7 |
| | 100.0 | 0.0 | 100.0 |
| 10歳代 | 47 | 6 | 41 |
| | 100.0 | 12.8 | 87.2 |
| 20歳代 | 266 | 48 | 218 |
| | 100.0 | 18.0 | 82.0 |
| 30歳代 | 385 | 97 | 288 |
| | 100.0 | 25.2 | 74.8 |
| 40歳代 | 272 | 72 | 200 |
| | 100.0 | 26.5 | 73.5 |
| 50歳代 | 225 | 40 | 185 |
| | 100.0 | 17.8 | 82.2 |
| 60歳代 | 233 | 24 | 209 |
| | 100.0 | 10.3 | 89.7 |
| 70歳代 | 70 | 8 | 62 |
| | 100.0 | 11.4 | 88.6 |
| 80歳代以上 | 6 | 0 | 6 |
| | 100.0 | 0.0 | 100.0 |

(7) 訪問ルート【問8】

- イベント客の滋賀県内での平均訪問地点数は 1.43 地点である。:大通寺あせび展、長浜盆梅展、米原雪合戦などが多い
- 観光ルートは、湖東の場合:湖東、湖南の場合:湖南、湖西の場合:湖西、湖北の場合:湖北や湖東
- 自家用車の利用が6割:びわ湖ホール(ピナ・ハウシュ ヴッパタール舞踏団)ではJR在来線、イナズマ ロック フェス 2010ではJR在来線と貸切バス・観光バスの利用率が高い
- 県外の観光客について、平均訪問都道府県数は1.08:経由地(都道府県)はほとんどなし
- 滋賀県内への(からの)利用交通機関は、自家用車、社用・公用車 49.5%、JR在来線 30.5%、JR新幹線 13.0%、貸切バス・観光バス 4.0%など
- 「高速道路割引料金制度が訪問の動機となったか」:95.2%が「いいえ」と回答
 - ・ 滋賀県内での平均訪問地点数は 1.43 地点 (サンプル 2023、訪問地点合計 2886) である。平均訪問地点数が多いイベントは、大通寺あせび展、長浜盆梅展、米原雪合戦などが多い。
 - ・ イベント地が湖東の場合、同時に湖東の他の観光地などを訪問する傾向がみられる。湖南の場合は湖南、湖西の場合は湖西、湖北の場合は湖北や湖東の観光地などを訪問する傾向がみられる。
 - ・ 利用交通機関は、自家用車・社用・公用車 64.0%であった。そのほか、JR在来線 18.0%、貸切バス・観光バス 4.7%などである。調査地点を地域別にみても同様の傾向である。
 - ・ 調査地点の多くは、自家用車、社用・公用車の利用率が半数前後となっているが、びわ湖ホール(ピナ・ハウシュ ヴッパタール舞踏団)ではJR在来線が 86.0%であるほか、イナズマ ロック フェス 2010、今津ザゼンソウまつりなどではJR在来線の比率が高くなっている。また、イナズマ ロック フェス 2010では貸切バス・観光バスの利用率が 96.0%であるほか、小谷城ふるさと祭などでは貸切バス・観光バスの利用率が高くなっている。
 - ・ 県外の観光客について、平均訪問都道府県数は 1.08 である。
 - ※サンプル数 885、訪問都道府県数合計 954 (滋賀県含む)
 - ・ 他の都道府県を經由した観光客の割合は、京都府 52.2%、大阪府 14.5%、岐阜県 10.1%などである。
 - ・ 滋賀県内への(からの)利用交通機関は、自家用車、社用・公用車 49.5%、JR在来線 30.5%、JR新幹線 13.0%、貸切バス・観光バス 4.0%などである。
 - ・ 「高速道路割引料金制度が訪問の動機となったか」の質問に対して、95.2%が「いいえ」と回答している。

図表 3- (7) -1 訪問地点：地域別

| | 全体 | 湖東 | 湖南 | 湖西 | 湖北 |
|----|-------|------|------|------|------|
| 合計 | 863 | 286 | 227 | 66 | 284 |
| | 100.0 | 33.1 | 26.3 | 7.6 | 32.9 |
| 湖東 | 233 | 217 | 7 | 1 | 8 |
| | 100.0 | 93.1 | 3.0 | 0.4 | 3.4 |
| 湖南 | 232 | 13 | 212 | 5 | 2 |
| | 100.0 | 5.6 | 91.4 | 2.2 | 0.9 |
| 湖西 | 65 | 1 | 3 | 57 | 4 |
| | 100.0 | 1.5 | 4.6 | 87.7 | 6.2 |
| 湖北 | 333 | 55 | 5 | 3 | 270 |
| | 100.0 | 16.5 | 1.5 | 0.9 | 81.1 |

注) 縦軸が調査地点、横軸が訪問した観光地など

図表 3- (7) -2 平均訪問地点数：調査地点別

| | |
|---------------------------|------|
| 合計 | 1.43 |
| 大通寺あせび展 | 3.08 |
| 長浜盆梅展 | 2.57 |
| 米原雪合戦 | 2.35 |
| にんげん糺まつり | 2.29 |
| 田村神社 | 2.18 |
| 今津ザゼンソウまつり | 2.14 |
| びわ湖開き | 2.13 |
| 左義長まつり | 2.06 |
| びわ湖マラソン | 2.06 |
| 近江の地酒電車 | 2.02 |
| 法灯花(比叡山ライトアップ根本中堂) | 1.60 |
| 御田植え祭(多賀大社) | 1.58 |
| 三成生誕450年祭 | 1.39 |
| 梅花藻ライトアップ(醒ヶ井) | 1.38 |
| 小谷城ふるさと祭 | 1.28 |
| ゆるキャラまつりin彦根 | 1.27 |
| 万灯祭(多賀大社) | 1.22 |
| 天の川 ホタル祭り | 1.20 |
| ラ・フォル・ジュルネびわ湖 | 1.18 |
| 秋のライトアップ紅葉の坂本 | 1.16 |
| 木の本地蔵大縁日 | 1.14 |
| マキノサマーカーニバル | 1.14 |
| ラリーニッポン2010 | 1.10 |
| 兵主大社ライトアップ | 1.08 |
| 第33回 鳥人間コンテスト選手権 | 1.06 |
| あづち信長まつり2010 | 1.04 |
| びわ湖 大津リレーマラソン大会 | 1.04 |
| 長命寺 紫陽花コンサート | 1.04 |
| 東海道ほっこり灯路 | 1.02 |
| 八日市 大凧祭り | 1.02 |
| びわ湖大花火大会 | 1.02 |
| 2010高島産業フェア&そばフェスタ | 1.02 |
| 信楽秋の街なか大陶器市 | 1.02 |
| びわこ周航歌合唱コンクール | 1.00 |
| びわ湖ホール(ピナ・ハウシュ ヴッパタール舞踏団) | 1.00 |
| ひばり公園コトナリエ サマーフェスタ2010 | 1.00 |
| ござれGO-SHU 鹿深夢の森 | 1.00 |
| イナズマ ロック フェス 2010 | 1.00 |
| 大津祭 | 1.00 |
| 2010東近江秋まつり「二五八祭・物産まつり」 | 1.00 |

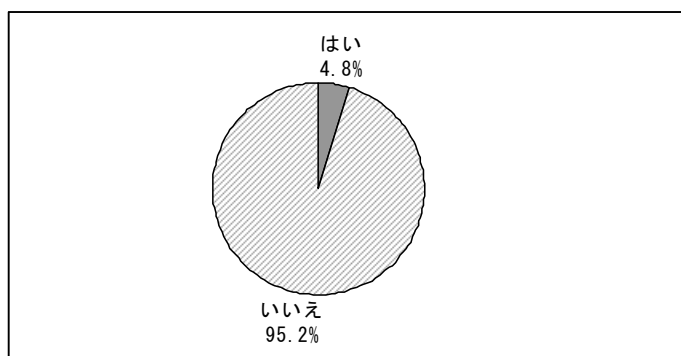
図表 3- (7) -4 訪問地点：都道府県

| | | | | | | | | |
|-------|------|-----|-----|------|-----|-----|-----|-----|
| 全体 | 東京 | 石川 | 福井 | 岐阜 | 静岡 | 愛知 | 三重 | 滋賀 |
| 100.0 | 1.4 | 5.8 | 5.8 | 10.1 | 1.4 | 1.4 | 4.3 | 1.4 |
| 69 | 1 | 4 | 4 | 7 | 1 | 1 | 3 | 1 |
| 京都 | 大阪 | 兵庫 | | | | | | |
| 52.2 | 14.5 | 1.4 | | | | | | |
| 36 | 10 | 1 | | | | | | |

図表 3- (7) -5 滋賀県までの（滋賀県からの）利用交通機関

| | | | | | | | | |
|-----------|--------|-------------|--------|-------|-----------|------|------|------|
| 全体 | J R新幹線 | J R在来線 | 私鉄・地下鉄 | モノレール | 貸切バス・観光バス | 高速バス | 市内バス | 市内電車 |
| 100.0 | 13.0 | 30.5 | 2.5 | 0.0 | 4.0 | 0.0 | 3.0 | 0.0 |
| 200 | 26 | 61 | 5 | 0 | 8 | 0 | 6 | 0 |
| タクシー・ハイヤー | レンタカー | 自家用車、社用・公用車 | その他 | | | | | |
| 0.0 | 0.0 | 49.5 | 7.5 | | | | | |
| 0 | 0 | 99 | 15 | | | | | |

図表 3- (7) -6 高速道路料金の割引制度が訪問動機となったか？



| | | |
|-------|-----|------|
| 全体 | はい | いいえ |
| 100.0 | 4.8 | 95.2 |
| 1191 | 57 | 1134 |

(8) 旅行費用【問9】

■一人当たりの旅行費用(県内分)は全体では、日帰り客が 4,721 円、宿泊客が 29,202 円: 飲食費の支出割合が大きい

■飲食費: 日帰り客が 1,857 円に対し、宿泊客が 6,132 円と 3.3 倍である。

■土産代: 日帰り客が 852 円に対し、宿泊客が 2,767 円と 3.2 倍

■飲食費、土産代などの消費単価は、海外客、県外客、県内客の順に高い

- ・一人当たりの旅行費用(県内分)は全体では、日帰り客が 4,721 円、宿泊客が 29,202 円である。
- ・県内客の一人当たりの旅行費用(県内分)は、日帰り客が 3,661 円で飲食費への支出割合が大きい。
- ・県外客の一人当たりの旅行費用(県内分)は、日帰り客が 6,440 円で飲食費・土産代への支出割合が大きい。宿泊は 27,398 円で、宿泊費のほか、飲食費・土産代・入場料への支出割合が大きい。
- ・全体で見ると、飲食費は、日帰り客が 1,857 円に対し、宿泊客が 6,132 円と 3.3 倍である。また、土産代は日帰り客が 852 円に対し、宿泊客が 2,767 円と 3.2 倍である。

図表 3- (8) -1 一人当たり旅行費用

単位：%、円

| | 全体 | | | | 県内客 | | | |
|--------------|-------|--------|--------|--------|-------|--------|----|-----|
| | 日帰り | | 宿泊 | | 日帰り | | 宿泊 | |
| | 金額 | 構成比 | 金額 | 構成比 | 金額 | 構成比 | 金額 | 構成比 |
| 交通費：県内 | 746 | 15.8% | 1,486 | 5.1% | 544 | 14.9% | - | - |
| 宿泊費用 | 0 | 0.0% | 12,076 | 41.4% | 0 | 0.0% | - | - |
| 土産代 | 852 | 18.1% | 2,767 | 9.5% | 508 | 13.9% | - | - |
| 飲食費 | 1,857 | 39.3% | 6,132 | 21.0% | 1,630 | 44.5% | - | - |
| 入場料 | 708 | 15.0% | 2,913 | 10.0% | 459 | 12.5% | - | - |
| その他費用 | 449 | 9.5% | 1,687 | 5.8% | 504 | 13.8% | - | - |
| パック料金 | 110 | 2.3% | 2,140 | 7.3% | 15 | 0.4% | - | - |
| 合計費用：県内 | 4,721 | 100.0% | 29,202 | 100.0% | 3,661 | 100.0% | - | - |
| 合計費用：県外（交通費） | 2,287 | - | 10,506 | - | - | - | - | - |

注) パック料金は県外費用含む

| | 県外客（国内） | | | |
|--------------|---------|--------|--------|--------|
| | 日帰り | | 宿泊 | |
| | 金額 | 構成比 | 金額 | 構成比 |
| 交通費：県内 | 784 | 16.6% | 1,640 | 5.6% |
| 宿泊費用 | 0 | 0.0% | 10,966 | 37.6% |
| 土産代 | 1,025 | 21.7% | 2,980 | 10.2% |
| 飲食費 | 1,640 | 34.7% | 6,287 | 21.5% |
| 入場料 | 811 | 17.2% | 2,963 | 10.1% |
| その他費用 | 271 | 5.7% | 1,924 | 6.6% |
| パック料金 | 190 | 4.0% | 2,441 | 8.4% |
| 合計費用：県内 | 6,440 | 100.0% | 27,398 | 100.0% |
| 合計費用：県外（交通費） | 2,290 | - | 9,106 | - |

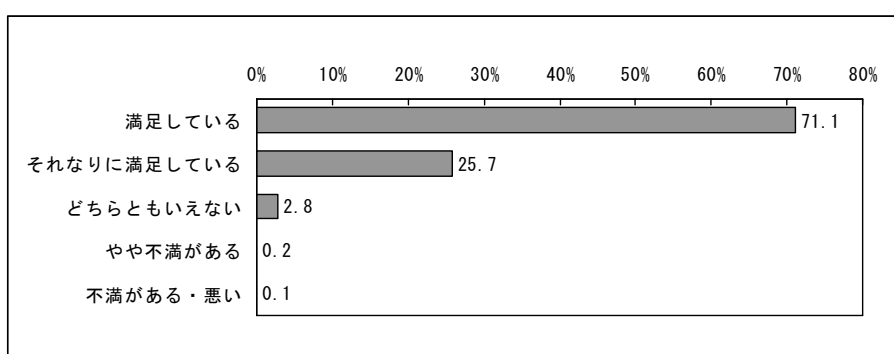
(9) 旅行全体の満足度【問 10】

■満足している・それなりに満足しているが 96.8%

- ・旅行全体の満足度は、満足している・それなりに満足しているが 96.8%、どちらともいえない 2.8%などである。
- ・居住地別、年齢別にも同様の傾向がみられた。
- ・満足度の理由は、いずれの項目も「イベント」が大半である。

図表 3- (9) -1 旅行全体の満足度

■全体



| 全体 | 満足している | それなりに満足している | どちらともいえない | やや不満がある | 不満がある・悪い |
|-------|--------|-------------|-----------|---------|----------|
| 100.0 | 71.1 | 25.7 | 2.8 | 0.2 | 0.1 |
| 2018 | 1434 | 519 | 57 | 5 | 3 |

■居住地別

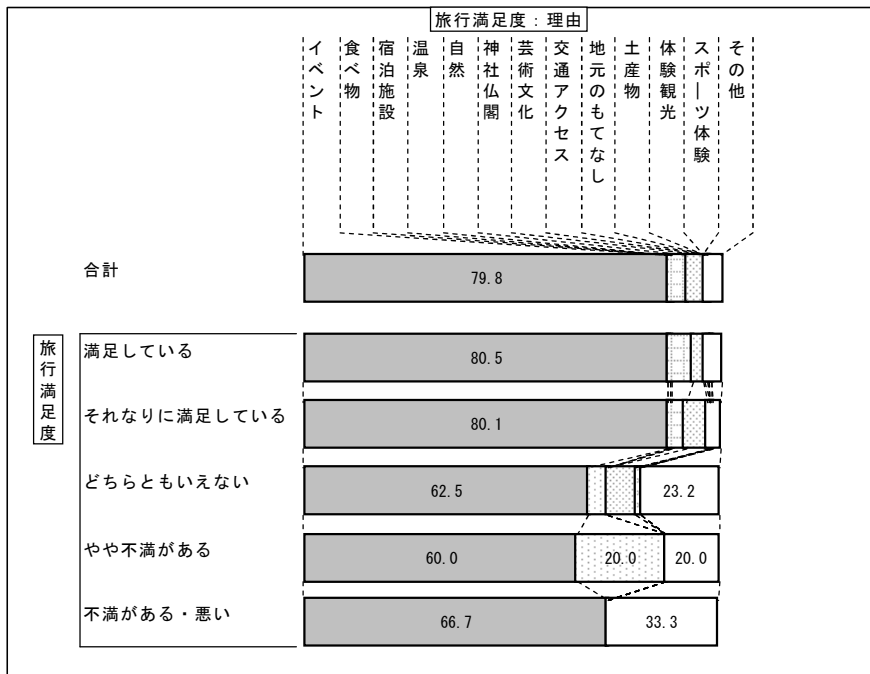
| | 全体 | 満足している | それなりに満足している | どちらともいえない | やや不満がある | 不満がある・悪い |
|-----------|-------|--------|-------------|-----------|---------|----------|
| 合計 | 2018 | 1434 | 519 | 57 | 5 | 3 |
| | 100.0 | 71.1 | 25.7 | 2.8 | 0.2 | 0.1 |
| 滋賀県内 | 1133 | 782 | 308 | 37 | 4 | 2 |
| | 100.0 | 69.0 | 27.2 | 3.3 | 0.4 | 0.2 |
| 本県以外の都道府県 | 882 | 651 | 209 | 20 | 1 | 1 |
| | 100.0 | 73.8 | 23.7 | 2.3 | 0.1 | 0.1 |
| 海外 | 1 | 0 | 1 | 0 | 0 | 0 |
| | 100.0 | 0.0 | 100.0 | 0.0 | 0.0 | 0.0 |

■年齢別

| | 全体 | 満足している | それなりに満足している | どちらともいえない | やや不満がある | 不満がある・悪い |
|--------|---------------|--------------|-------------|-----------|----------|----------|
| 合計 | 2018 100.0 | 1434 71.1 | 519 25.7 | 57 2.8 | 5 0.2 | 3 0.1 |
| 10歳未満 | 7 100.0 | 5 71.4 | 2 28.6 | 0 0.0 | 0 0.0 | 0 0.0 |
| 10歳代 | 50 100.0 | 38 76.0 | 12 24.0 | 0 0.0 | 0 0.0 | 0 0.0 |
| 20歳代 | 305 100.0 | 220 72.1 | 77 25.2 | 6 2.0 | 1 0.3 | 1 0.3 |
| 30歳代 | 463 100.0 | 322 69.5 | 124 26.8 | 15 3.2 | 2 0.4 | 0 0.0 |
| 40歳代 | 332 100.0 | 249 75.0 | 74 22.3 | 9 2.7 | 0 0.0 | 0 0.0 |
| 50歳代 | 341 100.0 | 231 67.7 | 98 28.7 | 11 3.2 | 0 0.0 | 1 0.3 |
| 60歳代 | 364 100.0 | 251 69.0 | 99 27.2 | 12 3.3 | 2 0.5 | 0 0.0 |
| 70歳代 | 123 100.0 | 90 73.2 | 28 22.8 | 4 3.3 | 0 0.0 | 1 0.8 |
| 80歳代以上 | 18 100.0 | 14 77.8 | 4 22.2 | 0 0.0 | 0 0.0 | 0 0.0 |

図表 3- (9) -2 旅行全体の満足度の理由

■全体



| | 全体 | イベント | 食べ物 | 宿泊施設 | 温泉 | 自然 | 神社仏閣 | 芸術文化 |
|-------------|---------------|--------------|-----------|----------|----------|------------|-----------|-----------|
| 合計 | 1959 100.0 | 1563 79.8 | 35 1.8 | 6 0.3 | 3 0.2 | 106 5.4 | 95 4.8 | 29 1.5 |
| 満足している | 1397 100.0 | 1124 80.5 | 21 1.5 | 4 0.3 | 2 0.1 | 83 5.9 | 60 4.3 | 21 1.5 |
| それなりに満足している | 497 100.0 | 398 80.1 | 10 2.0 | 2 0.4 | 1 0.2 | 23 4.6 | 31 6.2 | 8 1.6 |
| どちらともいえない | 56 100.0 | 35 62.5 | 3 5.4 | 0 0.0 | 0 0.0 | 0 0.0 | 4 7.1 | 0 0.0 |
| やや不満がある | 5 100.0 | 3 60.0 | 1 20.0 | 0 0.0 | 0 0.0 | 0 0.0 | 0 0.0 | 0 0.0 |
| 不満がある・悪い | 3 100.0 | 2 66.7 | 0 0.0 | 0 0.0 | 0 0.0 | 0 0.0 | 0 0.0 | 0 0.0 |
| | 交通アクセス | 地元のもてなし | 土産物 | 体験観光 | スポーツ体験 | その他 | | |
| 合計 | 14 0.7 | 5 0.3 | 5 0.3 | 4 0.2 | 2 0.1 | 92 4.7 | | |
| 満足している | 7 0.5 | 4 0.3 | 5 0.4 | 4 0.3 | 1 0.1 | 61 4.4 | | |
| それなりに満足している | 6 1.2 | 1 0.2 | 0 0.0 | 0 0.0 | 1 0.2 | 16 3.2 | | |
| どちらともいえない | 1 1.8 | 0 0.0 | 0 0.0 | 0 0.0 | 0 0.0 | 13 23.2 | | |
| やや不満がある | 0 0.0 | 0 0.0 | 0 0.0 | 0 0.0 | 0 0.0 | 1 20.0 | | |
| 不満がある・悪い | 0 0.0 | 0 0.0 | 0 0.0 | 0 0.0 | 0 0.0 | 1 33.3 | | |

(10) ご意見・ご要望【問 11】

- ・滋賀県を魅力的な観光地にするための意見、要望等について、アクセスの向上に関しては、本数などシャトルバスの改善、駐車場の充実など、観光地等のPR強化については、イベント関係の情報の充実など、観光資源の開発・整備に関しては、土産屋の充実と特産物のアピールなど、琵琶湖関連では環境浄化、料金・サービスに関しては、イベント会場のトイレの数を増やすこと、駐車場の料金が低い、などがあつた。

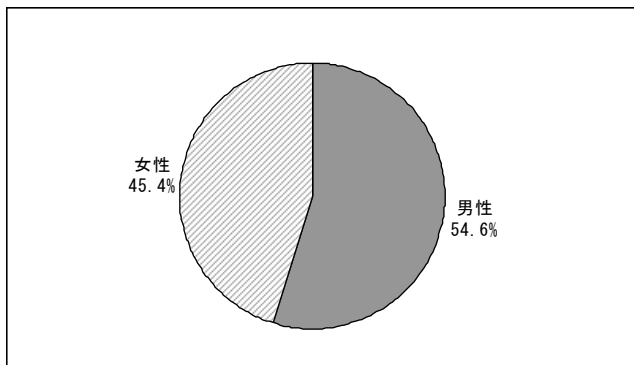
図表3- (10) -1 滋賀県を魅力的な観光地にするための意見、要望等

| 意見等の区分 | 記入された内容 |
|------------|--|
| アクセスの向上 | 道路整備 シャトルバスの改善 駐車場の改善 アクセスの改善 雪道の改善 など |
| 観光地等のPR強化 | イベント関係の情報をもっと もっとPRを など |
| 観光資源の開発・整備 | もっとイベント開催して欲しい 土産屋の充実と特産物のアピールを 会場が狭い・こみすぎ |
| 琵琶湖関連 | 水を綺麗に 臭いがくさい など |
| 料金・サービス | トイレ数を増やして欲しい 食事するところが少ない 駐車場の料金が低い など |

(11) 平成 17 年調査結果との比較

①性別

- ・ 本調査では男性が 54.6%、女性が 45.4%であり、平成 17 年調査結果より男性比率が若干高くなっている。

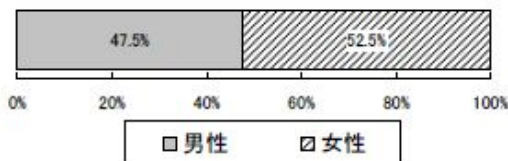


| | | |
|-------|------|------|
| 全体 | 男性 | 女性 |
| 100.0 | 54.6 | 45.4 |
| 2017 | 1102 | 915 |

●平成 17 年調査結果

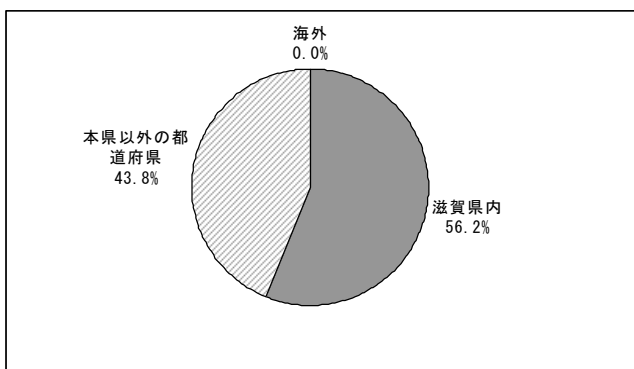
(平成 17 年度)

| | 件数(割合) |
|-------|----------------|
| 1. 男性 | 902 (47.5%) |
| 2. 女性 | 996 (52.5%) |
| 計 | 1,898 (100.0%) |

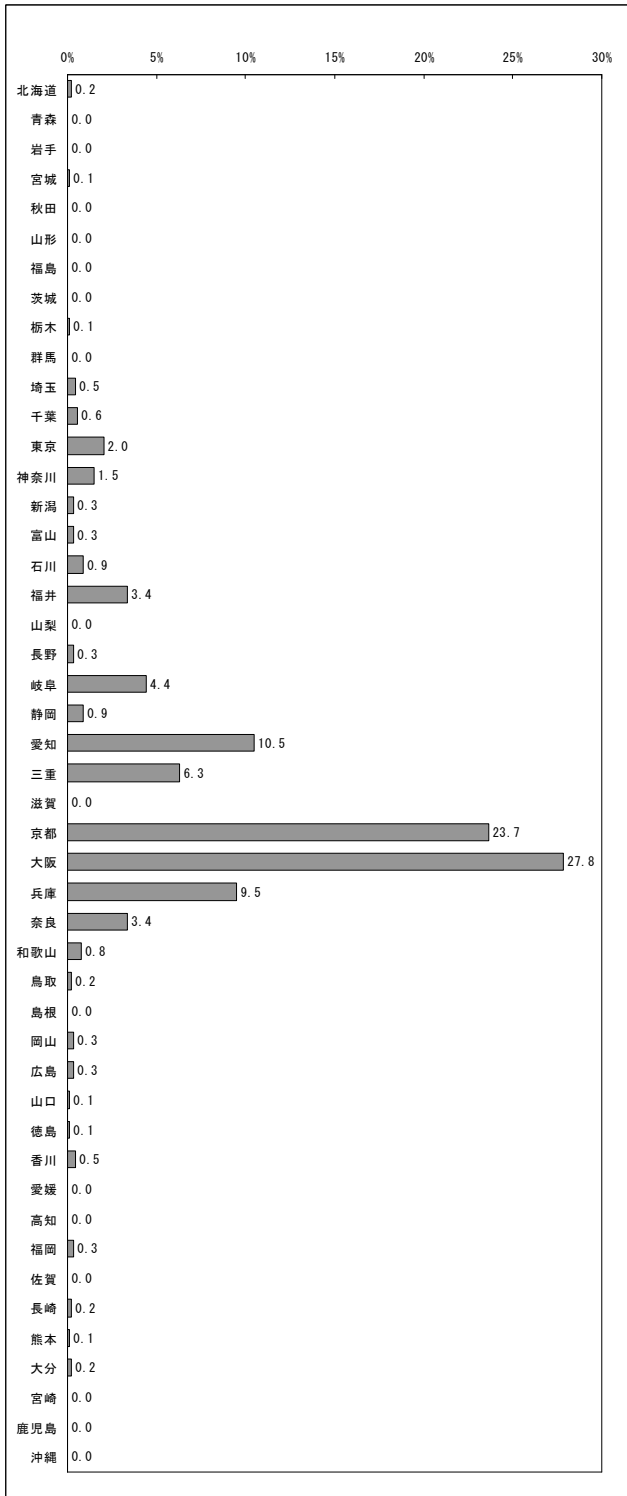


②居住地

- ・ 居住地は、滋賀県 56.2%、県外 43.8%であり、平成 17 年調査結果と大きな差異はない。
- ・ 県外からの訪問者は、平成 17 年調査結果では大阪府 21.0%、京都府 20.0%、兵庫県 11.9%などである。本調査では、大阪府 27.8%、京都府 23.7%、愛知県 10.5%などの比率が高くなっている。



| | | | |
|-------|------|-----------|-----|
| 全体 | 滋賀県内 | 本県以外の都道府県 | 海外 |
| 100.0 | 56.2 | 43.8 | 0.0 |
| 2021 | 1135 | 885 | 1 |

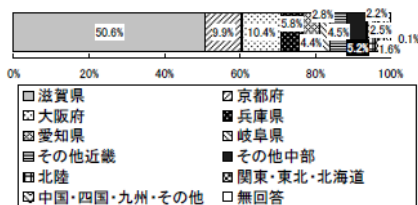


| | | | | | | | | |
|--------------------|-----------------|-----------------|-----------------|-----------------|------------------|-----------------|----------------|-------------------|
| 全体 100.0 887 | 北海道 0.2 2 | 青森 0.0 0 | 岩手 0.0 0 | 宮城 0.1 1 | 秋田 0.0 0 | 山形 0.0 0 | 福島 0.0 0 | 茨城 0.0 0 |
| 栃木 0.1 1 | 群馬 0.0 0 | 埼玉 0.5 4 | 千葉 0.6 5 | 東京 2.0 18 | 神奈川 1.5 13 | 新潟 0.3 3 | 富山 0.3 3 | 石川 0.9 8 |
| 福井 3.4 30 | 山梨 0.0 0 | 長野 0.3 3 | 岐阜 4.4 39 | 静岡 0.9 8 | 愛知 10.5 93 | 三重 6.3 56 | 滋賀 0.0 0 | 京都 23.7 210 |
| 大阪 27.8 247 | 兵庫 9.5 84 | 奈良 3.4 30 | 和歌山 0.8 7 | 鳥取 0.2 2 | 島根 0.0 0 | 岡山 0.3 3 | 広島 0.3 3 | 山口 0.1 1 |
| 徳島 0.1 1 | 香川 0.5 4 | 愛媛 0.0 0 | 高知 0.0 0 | 福岡 0.3 3 | 佐賀 0.0 0 | 長崎 0.2 2 | 熊本 0.1 1 | 大分 0.2 2 |
| 宮崎 0.0 0 | 鹿児島 0.0 0 | 沖縄 0.0 0 | | | | | | |

●平成 17 年調査結果

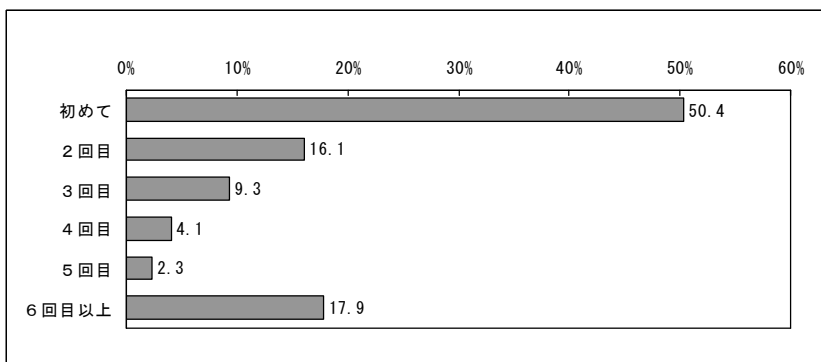
(平成 17 年度)

| | 件数(割合) |
|------------------|----------------|
| 1. 滋賀県 | 961 (50.6%) |
| 2. 京都府 | 187 (9.9%) |
| 3. 大阪府 | 197 (10.4%) |
| 4. 兵庫県 | 111 (5.8%) |
| 5. 愛知県 | 84 (4.4%) |
| 6. 岐阜県 | 54 (2.8%) |
| 7. その他近畿 | 86 (4.5%) |
| 8. その他中部 | 98 (5.2%) |
| 9. 北陸 | 42 (2.2%) |
| 10. 関東・東北・北海道 | 47 (2.5%) |
| 11. 中国・四国・九州・その他 | 30 (1.6%) |
| 12. 無回答 | 1 (0.1%) |
| 計 | 1,898 (100.0%) |



③訪問回数

・平成 17 年調査結果と同じく、初めての割合が最も多く、6 回目以上、2 回目と続く。

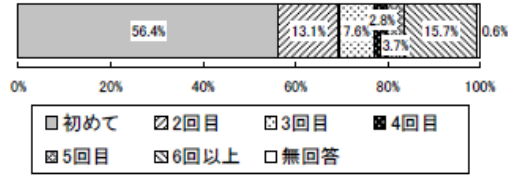


| | | | | | | |
|-------|------|------|------|------|------|--------|
| 全体 | 初めて | 2 回目 | 3 回目 | 4 回目 | 5 回目 | 6 回目以上 |
| 100.0 | 50.4 | 16.1 | 9.3 | 4.1 | 2.3 | 17.9 |
| 2021 | 1018 | 326 | 188 | 82 | 46 | 361 |

●平成 17 年調査結果

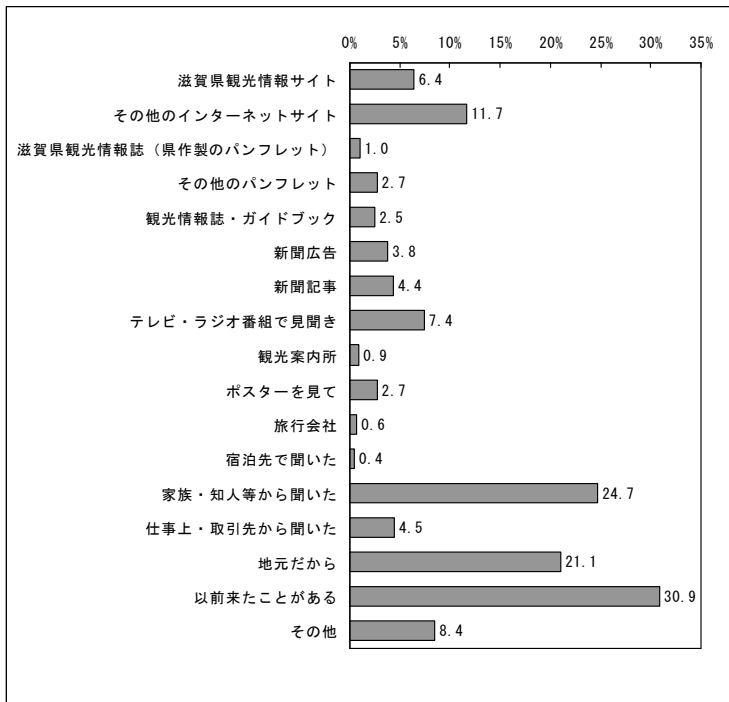
(平成17年度)

| | 件数(割合) |
|---------|----------------|
| 1. 初めて | 1070 (56.4%) |
| 2. 2回目 | 248 (13.1%) |
| 3. 3回目 | 145 (7.6%) |
| 4. 4回目 | 54 (2.8%) |
| 5. 5回目 | 71 (3.7%) |
| 6. 6回以上 | 298 (15.7%) |
| 7. 無回答 | 12 (0.6%) |
| 計 | 1,898 (100.0%) |



④イベント情報の入手

- ・平成 17 年調査結果と同様に「以前に来たことがある」「家族・知人等から聞いた」の割合が高い。
- ・一方、平成 17 年調査結果ではインターネットサイトが 6.3%であるのに対し、本調査では、「滋賀県観光情報サイト」「その他のインターネットサイト」で 18.1%である。

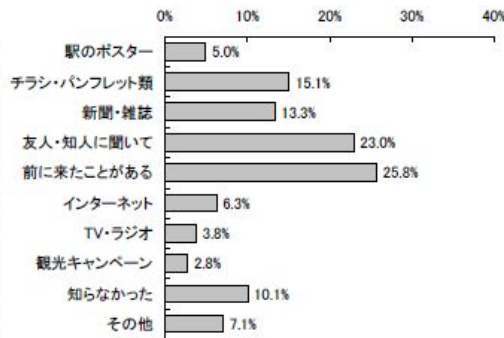


| | | | | | | |
|--------------|-----------------|----------------|-----------------------|------------|--------------|-------------|
| 全体 | 滋賀県観光情報サイト | その他のインターネットサイト | 滋賀県観光情報誌 (県作製のパンフレット) | その他のパンフレット | 観光情報誌・ガイドブック | 新聞広告 |
| 100.0 | 6.4 | 11.7 | 1.0 | 2.7 | 2.5 | 3.8 |
| 2014 | 129 | 236 | 20 | 55 | 51 | 76 |
| 新聞記事 | テレビ・ラジオ番組で見聞きした | 観光案内所 | ポスターを見て | 旅行会社 | 宿泊先で聞いた | 家族・知人等から聞いた |
| 4.4 | 7.4 | 0.9 | 2.7 | 0.6 | 0.4 | 24.7 |
| 88 | 149 | 18 | 55 | 13 | 9 | 497 |
| 仕事上・取引先から聞いた | 地元だから | 以前来たことがある | その他 | | | |
| 4.5 | 21.1 | 30.9 | 8.4 | | | |
| 90 | 424 | 622 | 170 | | | |

●平成 17 年調査結果

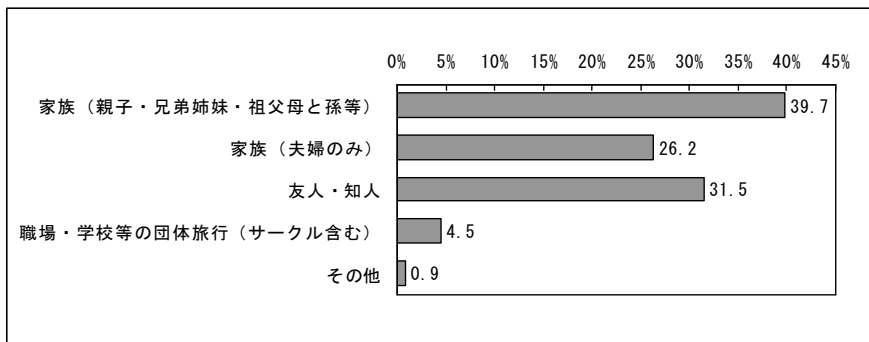
(平成 17 年度)

| | 件数(割合) |
|----------------|-------------|
| 1. 駅のポスター | 95 (5.0%) |
| 2. チラシ・パンフレット類 | 287 (15.1%) |
| 3. 新聞・雑誌 | 253 (13.3%) |
| 4. 友人・知人に聞いて | 436 (23.0%) |
| 5. 前に来たことがある | 489 (25.8%) |
| 6. インターネット | 119 (6.3%) |
| 7. TV・ラジオ | 72 (3.8%) |
| 8. 観光キャンペーン | 53 (2.8%) |
| 9. 知らなかった | 191 (10.1%) |
| 10. その他 | 134 (7.1%) |
| 計 | 2,129 |



⑤同伴者

・平成 17 年調査結果では家族が 59.1%であるのに対し、本調査では 65.9%である。

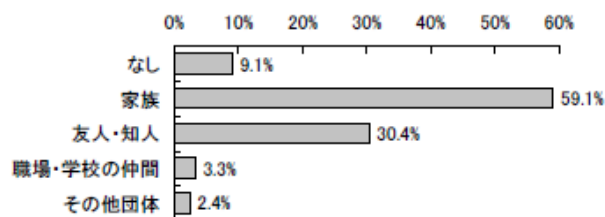


| | 家族（親子・兄弟姉妹・祖父母と孫等） | 家族（夫婦のみ） | 友人・知人 | 職場・学校等の団体旅行（サークル含む） | その他 | |
|----|--------------------|----------|-------|---------------------|-----|-----|
| 全体 | 100.0 | 39.7 | 26.2 | 31.5 | 4.5 | 0.9 |
| | 1704 | 677 | 447 | 536 | 76 | 15 |

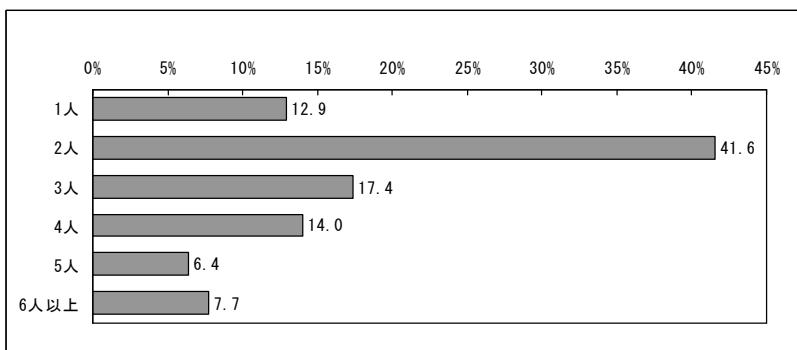
●平成 17 年調査結果

(平成 17 年度)

| | 件数(割合) |
|-------------|--------------|
| 1. なし | 172 (9.1%) |
| 2. 家族 | 1122 (59.1%) |
| 3. 友人・知人 | 577 (30.4%) |
| 4. 職場・学校の仲間 | 63 (3.3%) |
| 5. その他団体 | 46 (2.4%) |
| 計 | 1,980 |



・旅行人数はほぼ同様の構成である。

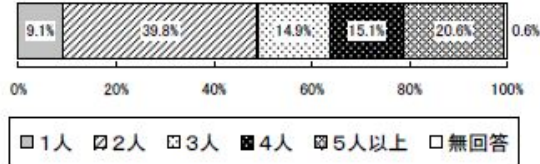


| | | | | | | |
|-------|------|------|------|------|-----|------|
| 全体 | 1人 | 2人 | 3人 | 4人 | 5人 | 6人以上 |
| 100.0 | 12.9 | 41.6 | 17.4 | 14.0 | 6.4 | 7.7 |
| 1511 | 195 | 628 | 263 | 212 | 96 | 117 |

●平成17年調査結果

(平成17年度)

| | 件数(割合) |
|---------|----------------|
| 1. 1人 | 172 (9.1%) |
| 2. 2人 | 755 (39.8%) |
| 3. 3人 | 282 (14.9%) |
| 4. 4人 | 287 (15.1%) |
| 5. 5人以上 | 391 (20.6%) |
| 6. 無回答 | 11 (0.6%) |
| 計 | 1,898 (100.0%) |



⑥利用交通機関

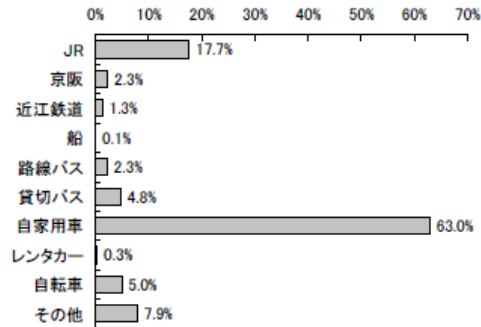
・自家用車の割合が減り、JRの割合が増えている。

| | | | | | | | | |
|-----------|--------|-------------|--------|-------|-----------|------|------|------|
| 全体 | J R新幹線 | J R在来線 | 私鉄・地下鉄 | モノレール | 貸切バス・観光バス | 高速バス | 市内バス | 市内電車 |
| 100.0 | 13.0 | 30.5 | 2.5 | 0.0 | 4.0 | 0.0 | 3.0 | 0.0 |
| 200 | 26 | 61 | 5 | 0 | 8 | 0 | 6 | 0 |
| タクシードライバー | レンタカー | 自家用車、社用・公用車 | その他 | | | | | |
| 0.0 | 0.0 | 49.5 | 7.5 | | | | | |
| 0 | 0 | 99 | 15 | | | | | |

●平成17年調査結果

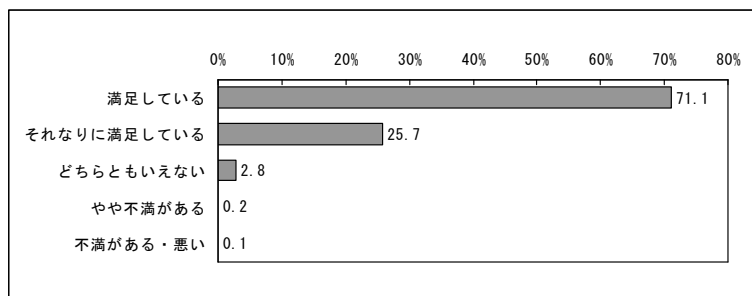
(平成17年度)

| | 件数(割合) |
|----------|--------------|
| 1. JR | 335 (17.7%) |
| 2. 京阪 | 44 (2.3%) |
| 3. 近江鉄道 | 25 (1.3%) |
| 4. 船 | 1 (0.1%) |
| 5. 路線バス | 43 (2.3%) |
| 6. 貸切バス | 91 (4.8%) |
| 7. 自家用車 | 1195 (63.0%) |
| 8. レンタカー | 6 (0.3%) |
| 9. 自転車 | 94 (5.0%) |
| 10. その他 | 150 (7.9%) |
| 計 | 1,984 |



⑦旅行の満足度

・平成17年調査結果では満足が54.3%であったが、本調査では満足・それなりに満足をあわせて96.8%であった。

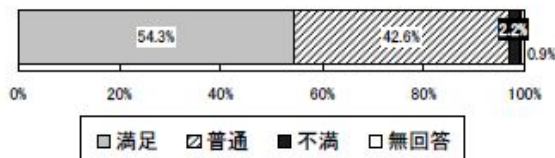


| | | | | | |
|-------|--------|-------------|-----------|---------|----------|
| 全体 | 満足している | それなりに満足している | どちらともいえない | やや不満がある | 不満がある・悪い |
| 100.0 | 71.1 | 25.7 | 2.8 | 0.2 | 0.1 |
| 2018 | 1434 | 519 | 57 | 5 | 3 |

●平成17年調査結果

(平成17年度)

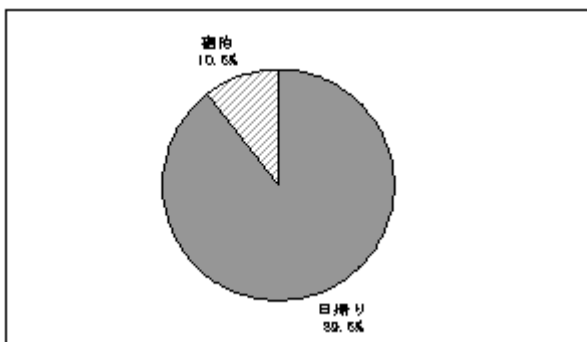
| 全体 | 件数(割合) |
|--------|----------------|
| 1. 満足 | 1030 (54.3%) |
| 2. 普通 | 809 (42.6%) |
| 3. 不満 | 42 (2.2%) |
| 4. 無回答 | 17 (0.9%) |
| 計 | 1,898 (100.0%) |



⑧宿泊

- ・ 日帰り・宿泊の割合は、平成17年調査結果と大きな差異はない。
- ・ 宿泊日数は、平成17年調査結果と同じく、県内での宿泊者の8割が1泊となっている。

■宿泊の有無

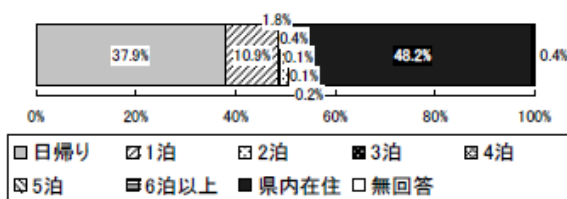


| | | |
|-------|------|------|
| 全体 | 日帰り | 宿泊 |
| 100.0 | 89.5 | 10.5 |
| 2022 | 1809 | 219 |

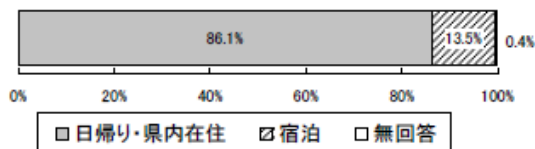
●平成17年調査結果

(平成17年度)

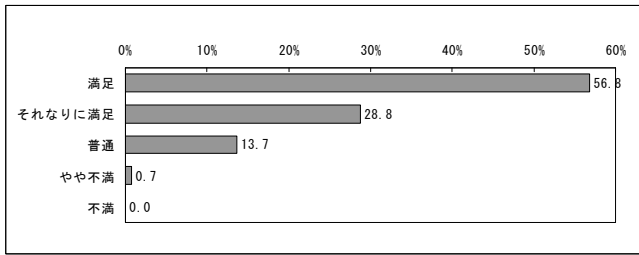
| | 件数(割合) |
|---------|----------------|
| 1. 日帰り | 720 (37.9%) |
| 2. 1泊 | 206 (10.9%) |
| 3. 2泊 | 35 (1.8%) |
| 4. 3泊 | 7 (0.4%) |
| 5. 4泊 | 2 (0.1%) |
| 6. 5泊 | 2 (0.1%) |
| 7. 6泊以上 | 4 (0.2%) |
| 8. 県内在住 | 915 (48.2%) |
| 9. 無回答 | 7 (0.4%) |
| 計 | 1,898 (100.0%) |



| | 件数(割合) |
|-------------|----------------|
| 1. 日帰り・県内在住 | 1635 (86.1%) |
| 2. 宿泊 | 256 (13.5%) |
| 3. 無回答 | 7 (0.4%) |
| 計 | 1,898 (100.0%) |



- ・ 宿泊施設の満足度は、平成17年調査結果では満足が63.3%であったが、本調査では満足・それなりに満足をあわせて85.6%であった。

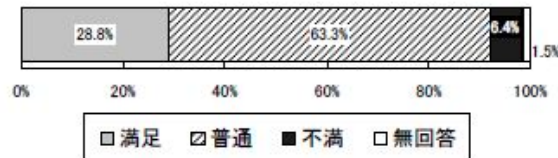


| 全体 | 満足 | それなりに満足 | 普通 | やや不満 | 不満 |
|-------|------|---------|------|------|-----|
| 100.0 | 56.8 | 28.8 | 13.7 | 0.7 | 0.0 |
| 139 | 79 | 40 | 19 | 1 | 0 |

●平成 17 年調査結果

(平成 17 年度)

| | 件数 (割合) |
|--------|----------------|
| 1. 満足 | 546 (28.8%) |
| 2. 普通 | 1202 (63.3%) |
| 3. 不満 | 121 (6.4%) |
| 4. 無回答 | 29 (1.5%) |
| 計 | 1,898 (100.0%) |



⑨訪問地点

- 平成 17 年調査結果では、当該イベントのほか、他の観光地などへ訪問したかについて、28.0%が「行った」と回答している（無回答除く）。本調査結果では、33.5%が他の観光地などに訪問している（サンプル数 2023、訪問者数 1346）。

●平成 17 年調査結果

(平成 17 年度)

| | 件数 (割合) | 延べ訪問箇所数 |
|--------------|----------------|---------|
| 1. 本イベントのみ | 1,324 (69.8%) | |
| 2. 行った (予定含) | 515 (27.1%) | 548 |
| 3. 無回答 | 59 (3.1%) | |
| 計 | 1,898 (100.0%) | 548 |



⑩消費単価

- 一人当たりの消費単価（県内）は、平成 17 年調査結果では日帰り 7,556 円、宿泊 33,358 円であったのに対し、本調査ではそれぞれ 4,721 円、29,202 円である。

| | 全体 | | | |
|---------------|-------|--------|--------|--------|
| | 日帰り | | 宿泊 | |
| | 金額 | 構成比 | 金額 | 構成比 |
| 交通費：県内 | 746 | 15.8% | 1,486 | 5.1% |
| 宿泊費用 | 0 | 0.0% | 12,076 | 41.4% |
| 土産代 | 852 | 18.1% | 2,767 | 9.5% |
| 飲食費 | 1,857 | 39.3% | 6,132 | 21.0% |
| 入場料 | 708 | 15.0% | 2,913 | 10.0% |
| その他費用 | 449 | 9.5% | 1,687 | 5.8% |
| パック料金 | 110 | 2.3% | 2,140 | 7.3% |
| 合計費用：県内 | 4,721 | 100.0% | 29,202 | 100.0% |
| 合計費用：県外 (交通費) | 2,287 | - | 10,506 | - |

●平成 17 年調査結果

イベント調査

| | d1 | d2 |
|------|--------|------|
| 日帰り客 | 1,635人 | 594人 |
| 宿泊客 | 256人 | 93人 |

d1：イベント調査での回答者数
d2：回答者数 1,898 人→689 人の調整に基づき調整した回答者数

表-e.1人当たり消費額

| | 宿泊費 | 飲食費 | 交通費 | みやげ品費 | 入場・観覧費 | 消費額 |
|------|---------|--------|--------|--------|--------|---------|
| 日帰り客 | 0円 | 2,451円 | 2,217円 | 1,960円 | 928円 | 7,556円 |
| 宿泊客 | 14,905円 | 6,571円 | 6,339円 | 4,318円 | 1,225円 | 33,358円 |

表-f.1人当たり消費額×回答者数(d×e)

| | | 宿泊費 | 飲食費 | 交通費 | みやげ品費 | 入場・観覧費 | 消費額 |
|--------|------|------------|------------|------------|------------|----------|------------|
| f2 | 日帰り客 | 0円 | 1,455,894円 | 1,316,898円 | 1,164,240円 | 551,232円 | 4,488,264円 |
| (d2×e) | 宿泊客 | 1,386,165円 | 611,103円 | 589,527円 | 401,574円 | 113,925円 | 3,102,294円 |