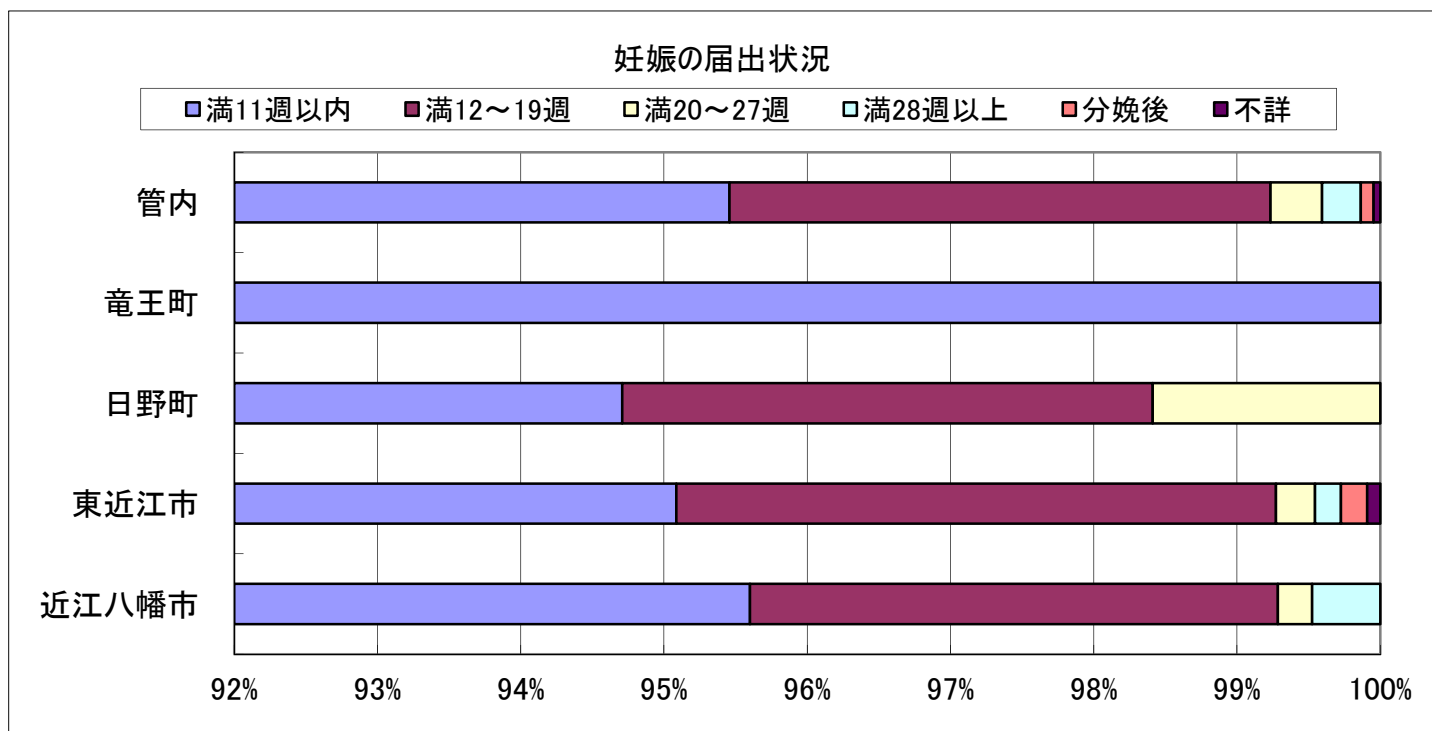


4. 母子保健

(1) 妊娠の届出状況（妊娠週数別）

(人)

妊娠の届出をした者の数	妊 娠 週 数					合計	
	満11週以内	満12～19週	満20～27週	満28週以上	分娩後		不詳
近江八幡市	804	31	2	4	0	0	841
東近江市	1,045	46	3	2	2	1	1,099
日野町	179	7	3	0	0	0	189
竜王町	94	0	0	0	0	0	94
管内	2,122	84	8	6	2	1	2,223



(2) 妊婦一般健康診査実施状況

市町名	受診実人員	受診延人員	指導区分結果延人員		
			異常なし	要指導	要精査
近江八幡市	1,332	9,867	8,954	638	1
東近江市	1,648	12,568	12,127	418	23
日野町	313	2,259	2,221	37	1
竜王町	90	723	696	27	0
合計	3,383	25,417	23,998	1,120	25

(3) 保健指導実施状況

市町名	妊婦			産婦			乳児			幼児			電話相談 延人数
	実人員	(再掲) 健診の 事後指導	延人数	実人員	(再掲) 健診の 事後指導	延人数	実人員	(再掲) 健診の 事後指導	延人数	実人員	(再掲) 健診の 事後指導	延人数	
近江八幡市	6	-	6	1	-	1	63	58	72	169	142	181	458
東近江市	1,208	-	1,210	2	-	2	102	92	121	692	669	747	869
日野町	206	-	218	49	-	78	85	2	178	90	48	133	389
竜王町	-	-	-	-	-	-	11	5	11	34	32	36	65
合計	1,420	1,434	1,434	52	342	81	261	2,415	382	985	3,769	1,097	1,781

(4) 健康教育（集団指導）実施状況

市町名	思春期・未婚女性学級		婚前・新婚学級		両（母）親学級		育児学級（乳児期）		育児学級（幼児期）		その他	
	開催延回数	参加延人員	開催延回数	参加延人員	開催延回数	参加延人員	開催延回数	参加延人員	開催延回数	参加延人員	開催延回数	参加延人員
近江八幡市	-	-	-	-	12	235	6	88	11	81	-	-
東近江市	-	-	-	-	27	232	182	3,138	148	1,204	6	280
日野町	-	-	-	-	12	128	24	680	36	1,028	-	-
竜王町	-	-	-	-	4	30	12	428	36	540	-	-
合計	-	-	-	-	55	625	224	4,334	231	2,853	6	280

(5) 乳幼児健診実施状況

市町名	乳 児		幼 児					
	対象人員	受診 実人員	1歳6か月健康診査		3歳児健康診査		その他	
			対象人員	受診実人員	対象人員	受診実人員	対象人員	受診実人員
近江八幡市	1,616	1,598	800	780	819	792	-	-
東近江市	2,037	2,005	1,088	1,062	1,137	1,099	1,090	1,027
日野町	343	340	163	161	179	174	186	179
竜王町	184	184	113	112	111	109	116	114
合 計	4,180	4,127	2,164	2,115	2,246	2,174	1,392	1,320

(6) 乳幼児発達相談指導事業

区分	(1) 発達障害						(2) 心因性の 問題	(3) 児の 問題なし	計 (実人員)	延べ 相談回数	(再掲) 今年度新規 (実人員)	(再掲) 不適切な 養育の問題 (実人員)
	①精神遅滞	②境界域 精神遅滞	③広汎性 発達障害	④ことばの 遅れ	⑤注意欠陥 ／多動性 障害	⑥その他						
近江八幡市	66	90	154	75	55	26	1	7	474	690	220	4
東近江市	66	100	17	34	6	62	-	10	295	384	167	10
日野町	10	11	39	12	6	4	5	8	95	102	36	9
竜王町	10	13	21	8	8	10	3	4	77	111	30	14
合 計	152	214	231	129	75	102	9	29	941	1,287	453	37

(7) 訪問指導実施状況

区分	妊 婦		産 婦		新 生 児 (未熟児を除く)		未 熟 児		乳 児 (新生児・未熟児を除く)		幼 児	
	実人員	延人員	実人員	延人員	実人員	延人員	実人員	延人員	実人員	延人員	実人員	延人員
近江八幡市	7	8	26	27	160	163	60	62	559	583	345	401
東近江市	10	26	998	1,002	221	224	28	28	848	897	332	409
日野町	4	15	3	6	50	53	21	22	125	132	20	28
竜王町	2	2	-	-	22	22	4	4	71	78	14	48
合 計	23	51	1,027	1,035	453	462	113	116	1,603	1,690	711	886

新生児については、原則として生後28日以内の訪問人数である。

(8) 小児慢性特定疾病対策

小児の慢性特定疾病の治療が長期間にわたり児童の健全な育成に大きな支障となるため、その治療の確立、普及および患者家族の医療の負担軽減を図り、もって児童の福祉の向上を図る。

ア. 市町別小児慢性特定疾病医療受給者証所持者数(平成26年度末現在)

区 分		近江八幡市	東近江市	日野町	竜王町	計
1	悪性新生物	9	17	4	5	35
2	慢性腎疾患	7	6	2	1	16
3	慢性呼吸器疾患	2	2	-	-	4
4	慢性心疾患	20	23	5	4	52
5	内分泌疾患	22	42	16	1	81
6	膠原症	5	2	-	-	7
7	糖尿病	3	9	-	-	12
8	先天性代謝異常	2	2	-	-	4
9	血液疾患	-	1	1	-	2
10	免疫疾患	-	1	-	-	1
11	神経・筋疾患	7	17	5	-	29
12	慢性消化器疾患群	1	3	-	-	4
13	染色体又は遺伝子に変化を伴う症候群	1	-	-	-	1
14	皮膚疾患	-	1	-	-	1
計		79	126	33	11	249

イ. 年齢別小児慢性特定疾病医療受給者証所持者数(平成26年度末現在)

区 分		未就学児	小学校就学 ~18歳未満	18~ 20歳未満	計
1	悪性新生物	13	20	2	35
2	慢性腎疾患	1	14	1	16
3	慢性呼吸器疾患	1	3	-	4
4	慢性心疾患	11	35	6	52
5	内分泌疾患	8	69	4	81
6	膠原症	-	6	1	7
7	糖尿病	2	8	2	12
8	先天性代謝異常	1	3	-	4
9	血液疾患	1	1	-	2
10	免疫疾患	-	1	-	1
11	神経・筋疾患	13	15	1	29
12	慢性消化器疾患群	-	4	-	4
13	染色体又は遺伝子に変化を伴う症候群	-	1	-	1
14	皮膚疾患	-	1	-	1
計	男	29	77	5	111
	女	22	104	12	138
		51	181	17	249

(9)小児慢性特定疾患療育指導事業
面接相談等実施状況

区 分	実人員	延人員	相 談 経 路 (実数)			相 談 内 容 (延数)									
			医療券申請	医療機関	その他	申請、 相談等	医療、 治療	療養、 家庭看護	福祉制度	学校生活、 就学	栄養等	歯科	病状、 予後等	家族会等 の紹介	その他
悪 性 新 生 物	45	53	45	1		53	46	1	44	6		1			1
慢 性 腎 疾 患	20	28	20			28								2	
慢 性 呼 吸 器 疾 患	3	3	3			3									
慢 性 心 疾 患	57	67	57			67									
内 分 泌 疾 患	84	98	84			98			3						
膠 原 病	12	16	12			16									
糖 尿 病	14	23	14			23		1							
先 天 性 代 謝 異 常	9	9	9			9									
血 友 病 等 血 液 疾 患	6	10	6			10									
神 経 ・ 筋 疾 患	28	28	28			28	6	8	10				1		1
慢 性 消 化 器 疾 患	4	4	4			4		1							
	男	129	161	129		161	32	3	35	3	-	1	-	2	-
	女	153	178	153		178	20	8	22	3	-	-	1	-	2
計		282	339	282	1	339	52	11	57	6	-	1	1	2	2
申 請 な し	-		-												

28

(10)ハイリスク妊産婦・新生児援助事業

ア. 主な訪問依頼内容別連絡件数

〈妊婦〉

体重増加・貧血・尿糖・高血圧など	-
妊娠高血圧症候群	1
切迫流産・早産	3
身体疾患	-
精神疾患	5
若年妊婦	7
高年妊婦	2
知的障害	-
外国籍の妊婦	-
未婚（シングルマザー）	9
家庭環境問題	6
経済的問題	5
その他	4
合計	42

〈産婦〉

妊娠高血圧症候群後遺症	2
身体疾患	10
若年初産婦	8
高年初産婦	5
精神疾患	11
知的障害	1
育児不安大	53
マタニティーブルー	1
外国籍の妊婦	6
未婚（シングルマザー）	11
家庭環境問題	16
経済的問題	3
その他	12
合計	139

〈新生児〉

低出生体重児	
2000g以上～2500g未満	52
1500g以上～2000g未満	18
1000g以上～1500g未満	6
1000g未満	4
小計	80
多胎	19
新生児仮死（重症）	3
感染症	1
染色体異常	5
心疾患	9
奇形	7
身体的問題	17
その他	14
合計	75

イ. 連絡のあったケースへの指導状況

	対象者数 (連絡件数)	初回指導方法 (実人員)				事後指導方法			
		訪問	電話	面接	合計	訪問	電話	健診	その他
妊婦	17	14	1	2	17	9	2	-	3
産婦	98	102	1	1	104	19	8	47	12
新生児	106	79	-	1	80	25	13	49	8
合計	221	195	2	4	201	53	23	96	23

(11)療育発達相談事業

ア. 小児科

各市町の乳幼児検診等においてさらに小児科専門医による診察が必要と思われる児を対象に毎月1回実施している。

(ア) 市町別受診児数

市町名	延べ数	実数				
			男	女	新規	継続
近江八幡市	22	16	7	9	13	3
東近江市	41	27	14	13	25	2
日野町	12	8	4	4	7	1
竜王町	9	6	2	4	6	-
管内合計	84	57	27	30	51	6

(イ) 受診経路 (実数)

	実数
新生児訪問	1
3～4か月健診	11
6～7か月健診	2
9～10か月健診	27
1才6か月健診	4
2才～2才6か月健診	1
3才6か月健診	1
訪問活動	-
育児相談・健康相談等	3
発達相談(市町)	-
親子教室・療育教室	-
保育所・幼稚園	1
その他	-
不明	-
小計	51
前年度から継続	6
合計	57

(ウ) 主訴 (実数)

	新規	継続	合計
体重増加不良	4	1	5
小児肥満	-	-	-
低身長	-	-	-
心臓の問題	-	-	-
皮膚の問題	-	-	-
奇形、先天異常等	-	-	-
O脚、X脚、外反足等	-	-	-
歩容異常	1	-	1
股関節の問題	-	-	-
頭囲、大泉門の問題	2	-	2
ひきつけ、けいれん	-	-	-
低緊張、過緊張	6	1	7
姿勢、反射の異常	4	-	4
運動発達の遅れ	32	4	36
精神発達の遅れ	2	-	2
対人関係の問題	-	-	-
多動	-	-	-
言葉の遅れ	-	-	-
音への反応鈍い	-	-	-
構音障害	-	-	-
情緒の問題(チック、夜尿症)	-	-	-
虐待、育児不安	-	-	-
基礎疾患、障害があるがトータルに相談したい	-	-	-
その他	-	-	-
特になし	-	-	-
不明	-	-	-
合計	51	6	57

(エ) 療育発達相談結果区分 (実数)

	新規	継続	合計
異常なし	31	5	36
要指導	3	1	4
要観察	11	-	11
療育発達相談(小児科)	11	-	11
市町村発達相談	-	-	-
療育教室	-	-	-
親子教室	-	-	-
その他	-	-	-
要精検	-	-	-
小児保健医療センター	-	-	-
他医療機関	-	-	-
要医療	6	-	6
合計	51	6	57

イ. 整形外科

各市町の乳幼児検診等により、整形外科専門医による診察が必要と思われる児を対象に月1回実施している。

(ア) 市町別受診見数

市 町 名	延べ数	実数				
			男	女	新規	継続
近 江 八 幡 市	72	65	17	48	63	2
東 近 江 市	56	53	23	30	51	2
日 野 町	13	12	7	5	12	-
竜 王 町	18	18	10	8	18	-
管 内 合 計	159	148	57	91	144	4

(イ) 受診経路 (実数)

	実数
新 生 児 訪 問	15
3 ～ 4 か 月 健 診	103
6 ～ 7 か 月 健 診	2
9 ～ 10 か 月 健 診	9
1 才 6 か 月 健 診	5
2 才 ～ 2 才 6 か 月 健 診	3
3 才 6 か 月 健 診	4
訪 問 活 動	-
育 児 相 談 ・ 健 康 相 談 等	1
発 達 相 談 (市 町 村)	1
親 子 教 室 ・ 療 育 教 室	-
保 育 所 ・ 幼 稚 園	-
そ の 他	1
不 明	-
小 計	144
前 年 度 か ら 継 続	4
合 計	148

(ウ) 主訴 (実数)

	新規	継続	合計
側 彎	-	-	-
股 関 節 の 問 題	123	4	127
斜 頸	1	-	1
○ 脚	3	-	3
X 脚	3	-	3
内反足 外反足等形態異常	1	-	1
歩 容 異 常	7	-	7
手 指 の 問 題	2	-	2
基礎疾患、障害があるが トータルに相談したい	-	-	-
そ の 他	4	-	4
特 に な し	-	-	-
不 明	-	-	-
合 計	144	4	148

(エ) 療育発達相談結果区分 (実数)

	新規	継続	合計
異 常 な し	115	1	116
要 指 導	3	-	3
要 観 察	1	-	1
療育発達相談 (整形外科)	1	-	1
療育発達相談 (小児科)	-	-	-
その他	-	-	-
要 精 検	-	-	-
小児保健医療センター	-	-	-
他 医 療 機 関	-	-	-
要 医 療	25	3	28
合 計	144	4	148

ウ. 眼科

各市町の乳幼児健診等により、眼科医による診察が必要と思われる児を対象に年間12回実施した。

(ア) 市町別受診児数

市 町 名	延べ数	実数	実数			
			男	女	新規	継続
近 江 八 幡 市	-	-	-	-	-	-
東 近 江 市	95	84	47	37	81	3
日 野 町	13	12	8	4	12	-
竜 王 町	4	3	2	1	3	-
管 内 合 計	112	99	57	42	96	3

(イ) 受診経路 (実数)

	実数
新 生 児 訪 問	-
3 ～ 4 か 月 健 診	1
6 ～ 7 か 月 健 診	-
9 ～ 10 か 月 健 診	1
1 才 6 か 月 健 診	-
2 才 ～ 2 才 6 か 月 健 診	-
3 才 6 か 月 健 診	92
訪 問 活 動	-
育 児 相 談 ・ 健 康 相 談 等	-
発 達 相 談 (市 町)	2
親 子 教 室 ・ 療 育 教 室	-
保 育 所 ・ 幼 稚 園	-
そ の 他	-
不 明	-
小 計	96
前 年 度 か ら 継 続	3
合 計	99

(ウ) 主訴 (実数)

	新規	継続	合計
眼 の 濁 り			-
瞳 が 白 く 光 る			-
眼 瞼 下 垂			-
眼 脂 、 流 涙			-
斜 視	3		3
目 つ き 、 眼 の 動 き			-
視 力 0 . 5 未 満	62	3	65
視 力 検 査 不 能	30		30
鼻 涙 管 閉 塞			-
眼 瞼 内 反 症			-
そ の 他	1		1
不 明			-
合 計	96	3	99

(エ) 療育発達相談結果区分 (実数)

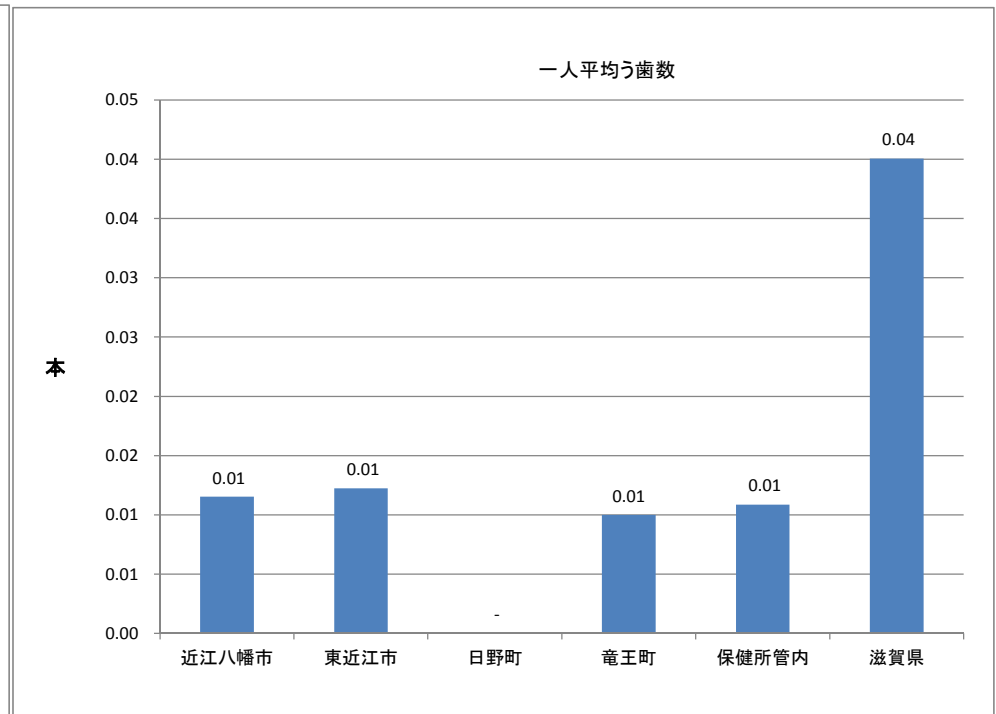
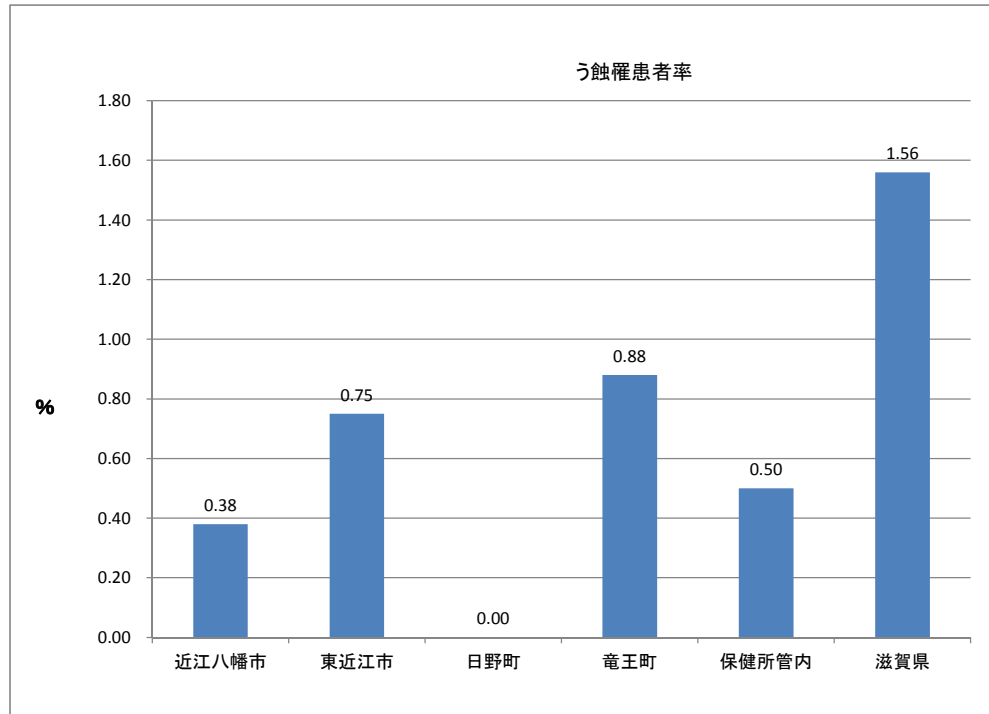
	新規	継続	合計
異常なし	58	3	61
要指導	2	-	2
要観察	10	-	10
療育発達相談 (眼科)	10		10
療育発達相談 (整形外科)			-
療育発達相談 (小児科)			-
その他			-
要精検	-	-	-
小児保健 医療センター			-
他医療機関			-
要医療	26	-	26
合計	96	3	99

(12) 歯科健康診査

ア. 平成26年度 1歳半歯科健康診査実施結果集計表

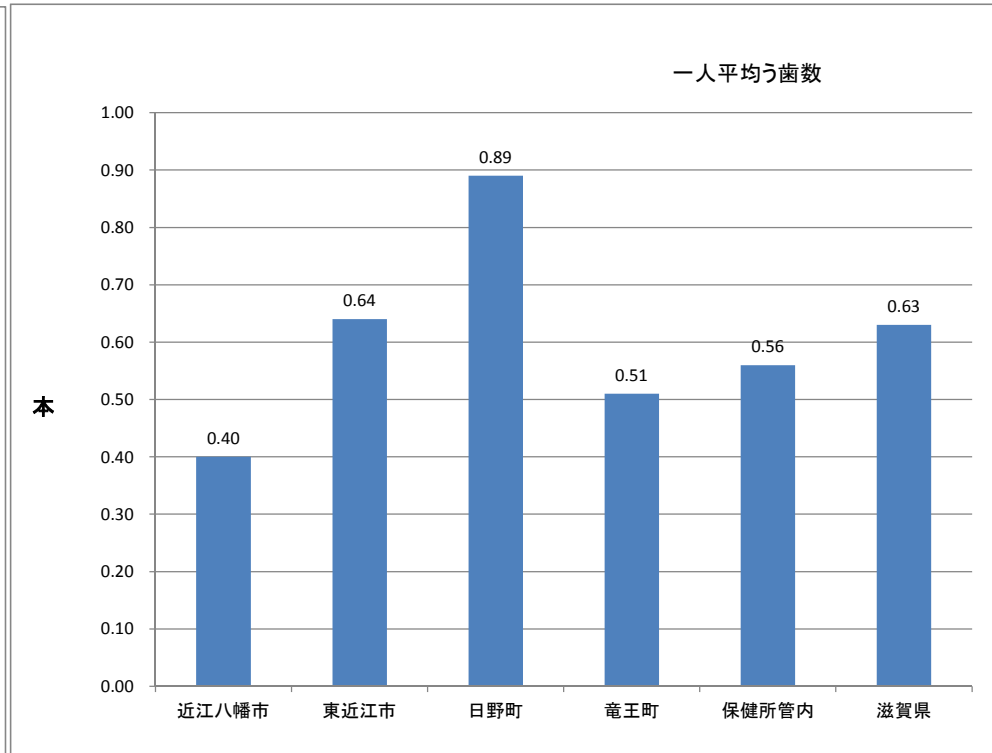
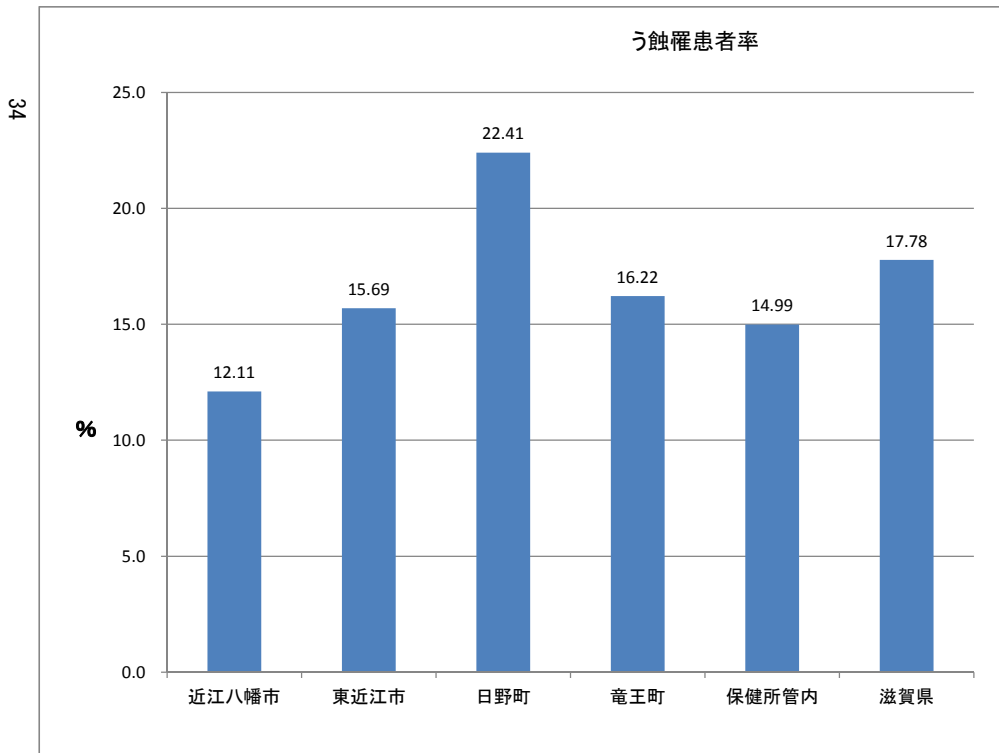
	対象 児数	受診 児数	受診 率	フッ 素 塗 布	う蝕の罹患状況									う蝕数				要 観 察 歯	咬合異常							口腔軟組織疾患			その他の要指導			要 フ ォ ロ ー	
					う蝕のない者			う蝕のある者						未 処 置 歯	処 置 歯 数	総 数	一 人 平 均 う 蝕 数		反 対 咬 合	上 顎 前 突	開 咬	そ う 生	正 中 離 開	そ の 他	計	L 型	S 型	な し	吸 指 癖	歯 列 等	そ の 他		
					O1 型	O2 型	不明	A 型	B 型	C 型	不明	計	罹 患 者 率																				未 処 置 う 蝕 の 有 る 者 (再 掲)
近江八幡市	800	780	97.5	758	770	7	-	3	-	-	-	3	0.38	2	5	4	9	0.01	23	15	7	1	6	-	3	32	23	-	757	177	-	5	2
東近江市	1,089	1,062	97.5	1,050	983	71	-	7	1	-	-	8	0.75	7	13	-	13	0.01	69	38	6	7	37	-	1	89	-	-	1,062	41	19	2	1
日野町	163	161	98.8	161	161	-	-	-	-	-	-	-	0.00	-	-	-	-	-	16	4	-	-	1	-	-	5	-	-	161	6	1	1	2
竜王町	113	113	100.0	113	105	7	-	1	-	-	-	1	0.88	1	1	-	1	0.01	14	9	1	-	3	-	-	13	-	-	113	-	-	-	66
保健所管内	2,165	2,116	97.7	2,082	2,019	85	-	11	1	-	-	12	0.50	10	19	4	23	0.01	122	66	14	8	47	-	4	139	23	-	2,093	224	20	8	71
滋賀県	13,431	12,806	95.3	10,772	11,339	1,136	131	166	22	11	1	200	1.56	184	487	26	513	0.04	1,098	375	97	49	200	4	108	833	150	-	12,656	589	167	489	197

33



イ. 平成26年度 3歳半歯科健康診査実施結果集計表

	対象 児数	受診 児数	受診 率	フッ 素塗 布	フッ 素塗 布率	う蝕の罹患状況											う蝕数				要 観 察 歯	咬合異常							口腔軟組織疾患			要 フ ォ ロ ー
						う 蝕 なし	う蝕のある者							未 処 置 歯	処 置 歯 数	総 数	一 人 平 均 う 蝕 数	反 対 咬 合	上 顎 前 突	開 咬		そ う 生	正 中 離 開	そ の 他	計	L型	S型	なし				
							A型	B型	C1型	C2型	C型不明	不明	計																罹 患 者 率 <small>未処置う蝕のある者 (再掲)</small>			
近江八幡市	819	794	96.9	747	94.1	697	61	33	1	1	-	1	97	12.11	52	280	36	316	0.40	133	31	2	18	8	-	5	64	-	-	794	1	
東近江市	1,137	1,096	96.4	1,064	97.1	924	111	56	1	-	4	-	172	15.69	171	572	126	698	0.64	214	46	86	8	20	-	2	162	3	4	1,089	2	
日野町	179	174	97.2	171	98.3	135	24	12	2	1	-	-	39	22.41	36	116	38	154	0.89	63	15	4	5	5	-	2	31	-	-	174	3	
竜王町	111	111	100.0	111	100.0	93	14	4	-	-	-	-	18	16.22	17	54	3	57	0.51	19	2	5	2	-	-	-	9	2	-	109	-	
保健所管内	2,246	2,175	96.8	2,093	96.2	1,849	210	105	4	2	4	1	326	14.99	276	1,022	203	1,225	0.56	429	94	97	33	33	-	9	266	5	4	2,166	6	
滋賀県	13,925	13,010	93.4	10,067	77.4	10,697	1,543	644	21	95	4	6	2,313	17.78	2,023	6,722	1,511	8,233	0.63	5,775	578	766	265	294	1	254	2,158	61	7	12,942	85	



(13) 不妊に悩む方への特定治療支援事業

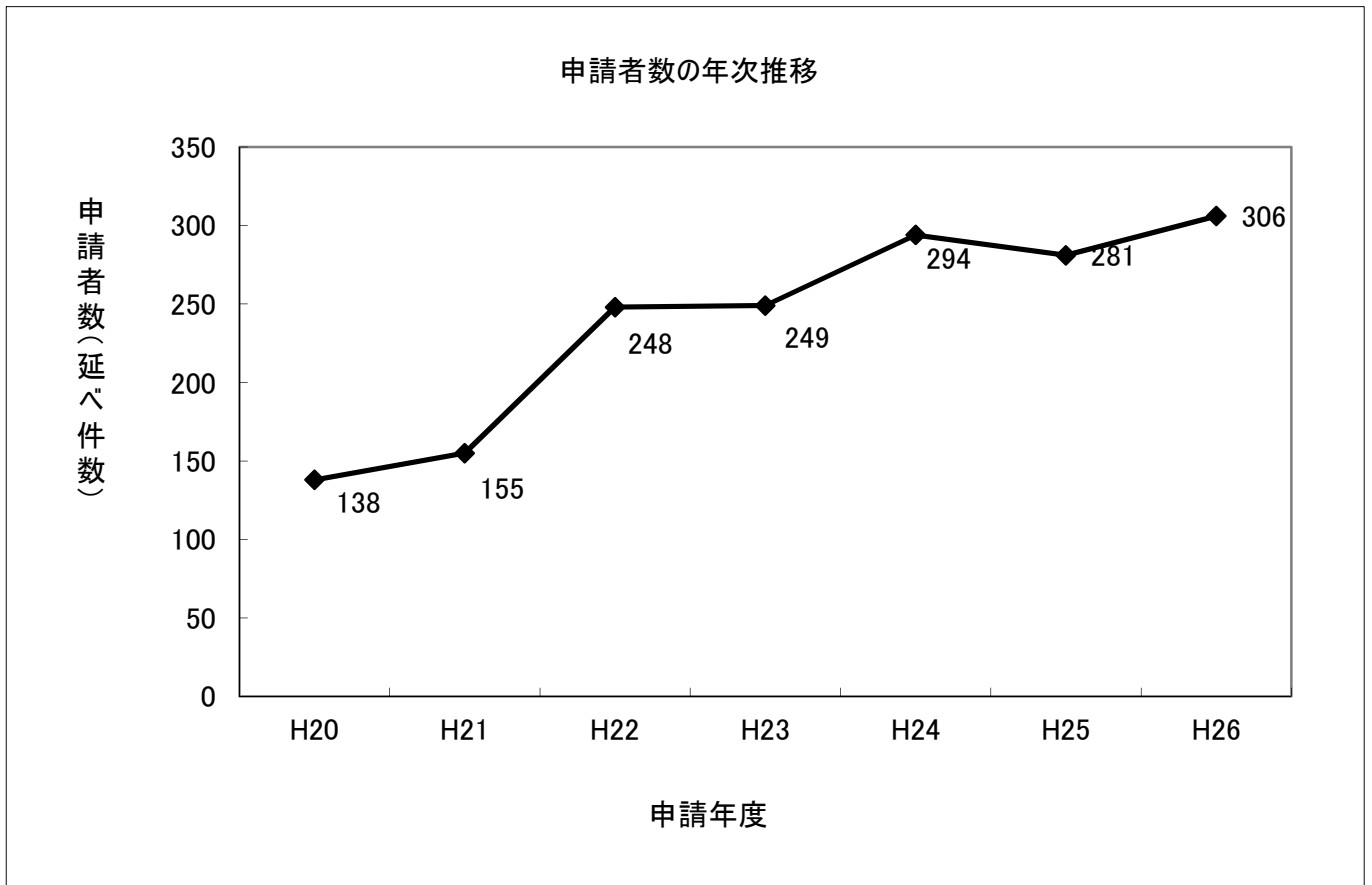
不妊治療のうち、体外受精および顕微授精（以下「特定不妊治療」という）については、1回の治療費が高額であり、その経済的負担が重いことから十分な治療を受けることができず、子どもを持つことを諦めざるを得ない方も少なくないことから、特定不妊治療に要する費用の一部を助成することにより、その経済的負担の軽減を図ることを目的として実施している。

ア. 制度改正の経過と申請者数の年次推移

平成21年7月16日より平成21年4月1日にさかのぼって15万円を上限に助成を開始。

平成23年4月1日より、1年度目の助成を年2回から年3回に変更、2年度目以降はこれまでどおり年2回を限度に助成。

平成26年4月1日より、新たに助成制度を利用される方のうち、治療開始時の妻の年齢が40歳未満の場合は年間助成回数と通算助成回数の制限がなくなり43歳になるまでに通算6回までとなった。



イ. 申請者数

平成26年度

市町名	近江八幡市	東近江市	日野町	竜王町	管内計
申請者数					
実人数	65	101	16	6	188
延べ件数	107	158	30	11	306

ウ. 治療別助成件数(延べ件数)

平成26年度

治療方法		市町名				
		近江八幡市	東近江市	日野町	竜王町	管内計
A	体外	20	29	2	3	54
	顕微	15	17	-	1	33
B	体外	10	14	8	-	32
	顕微	16	22	2	1	41
C		32	47	11	3	93
D		2	2	-	-	4
E		12	24	5	3	44
F		-	3	2	-	5
合 計		107	158	30	11	306

【治療方法】

A：新鮮胚移植を実施

B：凍結胚移植を実施

C：以前に凍結した胚を解凍して胚移植を実施

D：体調不良等により移植のめどが立たず治療終了

E：受精できず、または胚の分割停止、変性、多精子授精などの異常授精等により中止

F：採卵したが卵が得られない、又は状態のよい卵が得られないため中止

エ. 申請者（妻）の年齢別内訳

平成26年度

年 齢	近江八幡市		東近江市		日野町		竜王町		管内計	
	実人員	うち 新規申請	実人員	うち 新規申請	実人員	うち 新規申請	実人員	うち 新規申請	実人員	うち 新規申請
25歳未満	-	-	-	-	-	-	-	-	-	-
25歳以上30歳未満	3	2	3	2	1	1	-	-	7	5
30歳以上35歳未満	12	7	21	12	4	-	-	-	37	19
35歳以上40歳未満	26	14	38	20	6	2	2	1	72	37
40歳以上43歳未満	13	6	20	6	4	4	1	1	38	17
43歳以上	11	1	19	2	1	1	3	-	34	4
合 計	65	30	101	42	16	8	6	2	188	82