



1. 今週の主な動向

●水痘（水ぼうそう）について、県内全域の定点当たり報告数は前週と比べて横ばいですが、甲賀保健所圏域と東近江保健所圏域では警報レベルの報告、長浜保健所圏域では注意報レベルの報告となっています。また、水痘の入院例も「例年より非常に多く」報告されていますので、引き続きご注意ください。水痘について詳細は下記 URL をご覧ください。

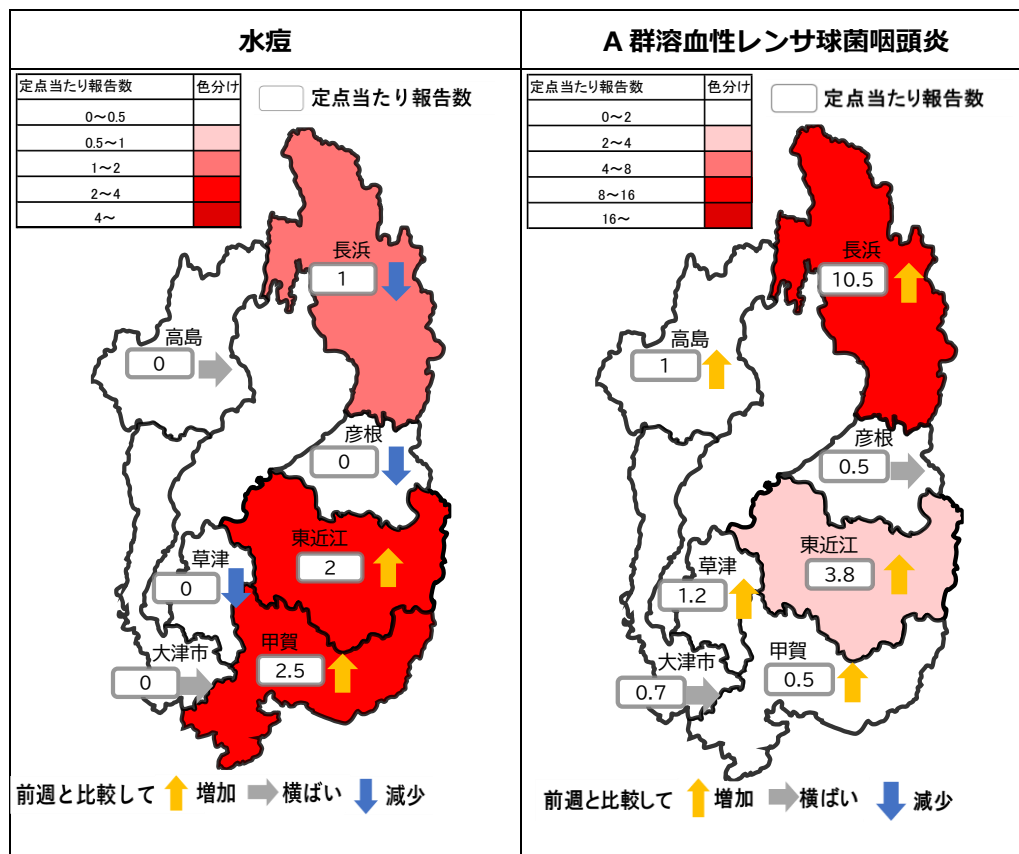
<https://www.pref.shiga.lg.jp/ippan/kenkouiryohukushi/yakuzi/343536.html>

●A 群溶血性レンサ球菌咽頭炎（溶連菌感染症）について、県内全域の定点当たり報告数が再び増加傾向となっており、長浜保健所圏域では警報レベルの報告となっています。手洗いや咳エチケット等、感染対策をお願いします。詳細は下記 URL をご覧ください。

<https://www.pref.shiga.lg.jp/ippan/kenkouiryohukushi/yakuzi/349262.html>

2. 保健所圏域別 定点把握疾患（五類感染症）の定点当たりの報告数の推移（マップ）

特に注意を要する感染症*について、保健所圏域別の定点当たり報告数および前週との比較をマップでお示します。



※ 「特に注意を要する感染症」とは、例年より非常に多い報告数である疾患や、季節性があり今後流行が予測される疾患、その他全国的な流行状況等から注意を要すると感染症情報センターで判断した疾患を指す

※ 定点当たり報告数の色分けは、疾患ごとに、過去 10 年の県内における発生状況や、注意報および警報等の基準値等を加味して 5 段階に区分

※ 図内の矢印は、前週の定点当たり報告数と比較して増減が 5%未満である場合を「横ばい」、5%以上の増加を「増加」、5%以上の減少を「減少」と定義

【資料編】

1. 全数把握疾患の累積患者報告数 保健所別 (令和8年および令和7年に報告のあった疾患) ^{i, ii}

疾患	滋賀県		累積報告数	保健所別累積報告数							全国(前週)	昨年累積報告数	
	例年より多い	例年より非常に多い		大津市	草津	甲賀	東近江	彦根	長浜	高島		滋賀県	全国
二類 結核			61(+3)	28(+3)	7	3	14	8	1	0	6,476	141	14,480
			4.37	8.13	1.98	2.16	6.31	5.27	0.70	0.00	5.23	10.10	11.70
三類 腸管出血性大腸菌感染症	○		12(+1)	2	4(+1)	1	1	3	1	0	1074	45	4,319
			0.86	0.58	1.13	0.72	0.45	1.98	0.70	0.00	0.36	3.22	3.49
四類 E型肝炎			0	0	0	0	0	0	0	0	323	2	585
			0.00	0.00	0.00	0.00	0.00	0.00	0.00	0.00	0.36	0.14	0.47
A型肝炎	○	○	2	0	0	0	0	2	0	0	113	0	133
			0.14	0.00	0.00	0.00	0.00	1.32	0.00	0.00	0.36	0.00	0.11
コクシジオイデス症			0	0	0	0	0	0	0	0	4	1	7
			0.00	0.00	0.00	0.00	0.00	0.00	0.00	0.00	0.00	0.07	0.01
デング熱			0	0	0	0	0	0	0	0	35	4	164
			0.00	0.00	0.00	0.00	0.00	0.00	0.00	0.00	0.03	0.29	0.13
日本紅斑熱	○	○	1	0	1	0	0	0	0	0	149	2	674
			0.07	0.00	0.28	0.00	0.00	0.00	0.00	0.00	0.12	0.14	0.54
ライム病			0	0	0	0	0	0	0	0	0	1	18
			0.00	0.00	0.00	0.00	0.00	0.00	0.00	0.00	0.00	0.07	0.01
レジオネラ症			9(+2)	3	1(+1)	0	2(+1)	3	0	0	841	35	2,413
			0.64	0.87	0.28	0.00	0.90	1.98	0.00	0.00	0.68	2.51	1.95
レプトスピラ症	○	○	1	1	0	0	0	0	0	0	4	1	63
			0.07	0.29	0.00	0.00	0.00	0.00	0.00	0.00	0.00	0.07	0.05
五類 アメーバ赤痢			1	0	1	0	0	0	0	0	234	4	449
			0.07	0.00	0.28	0.00	0.00	0.00	0.00	0.00	0.19	0.29	0.36
ウイルス性肝炎	○		2(+1)	1(+1)	0	0	1	0	0	0	93	0	260
			0.14	0.29	0.00	0.00	0.45	0.00	0.00	0.00	0.08	0.00	0.21
カルバペネム耐性腸内細菌目細菌感染症			0	0	0	0	0	0	0	0	446	5	1,197
			0.00	0.00	0.00	0.00	0.00	0.00	0.00	0.00	0.36	0.36	0.97
急性脳炎			1	1	0	0	0	0	0	0	221	5	630
			0.07	0.29	0.00	0.00	0.00	0.00	0.00	0.00	0.18	0.36	0.51
クリプトスポリジウム症			0	0	0	0	0	0	0	0	4	1	23
			0.00	0.00	0.00	0.00	0.00	0.00	0.00	0.00	0.00	0.07	0.02
クワイツフェルト・ヤコブ病	○	○	2	0	2	0	0	0	0	0	73	3	184
			0.14	0.00	0.57	0.00	0.00	0.00	0.00	0.00	0.06	0.21	0.15
劇症型溶血性レンサ球菌感染症	○		13(+1)	1	5(+1)	0	4	3	0	0	646	30	1,382
			0.93	0.29	1.41	0.00	1.80	1.98	0.00	0.00	0.52	2.15	1.12
後天性免疫不全症候群(HIV感染症を含む)			1	0	0	1	0	0	0	0	418	8	866
			0.07	0.00	0.00	0.72	0.00	0.00	0.00	0.00	0.34	0.57	0.70
侵襲性インフルエンザ菌感染症	○		4	0	3	0	0	1	0	0	277	11	650
			0.29	0.00	0.85	0.00	0.00	0.66	0.00	0.00	0.22	0.79	0.53
侵襲性髄膜炎菌感染症	○		1	0	1	0	0	0	0	0	32	1	84
			0.07	0.00	0.28	0.00	0.00	0.00	0.00	0.00	0.03	0.07	0.07
侵襲性肺炎球菌感染症	○		20	5	6	1	5	2	1	0	1534	48	3,391
			1.43	1.45	1.70	0.72	2.25	1.32	0.70	0.00	1.24	3.44	2.74
水痘(入院例)	○	○	7(+1)	2	1	0	1	1(+1)	1	1	390	5	665
			0.50	0.58	0.28	0.00	0.45	0.66	0.70	2.31	0.32	0.36	0.54
多剤耐性緑膿菌感染症	○	○	1	1	0	0	0	0	0	0	70	-	-
			0.07	0.29	0.00	0.00	0.00	0.00	0.00	0.00	0.06	-	-
梅毒	○	○	46(+3)	4	24	2(+1)	7(+1)	1	8(+1)	0	5127	75	13,530
			3.29	1.16	6.79	1.44	3.15	0.66	5.59	0.00	4.14	5.37	10.93
播種性クリプトコックス症	○		2	0	0	1	0	0	1	0	85	4	178
			0.14	0.00	0.00	0.72	0.00	0.00	0.70	0.00	0.07	0.29	0.14
破傷風	○	○	2	1	1	0	0	0	0	0	44	0	94
			0.14	0.29	0.28	0.00	0.00	0.00	0.00	0.00	0.04	0.00	0.08
バンコマイシン耐性腸球菌感染症	○		1	0	1	0	0	0	0	0	43	4	92
			0.07	0.00	0.28	0.00	0.00	0.00	0.00	0.00	0.03	0.29	0.07
百日咳	○		87	25	30	14	7	3	0	8	3308	803	89,387
			6.23	7.26	8.49	10.10	3.15	1.98	0.00	18.50	2.67	57.50	72.20
麻しん	○		2	0	0	0	0	2	0	0	529	5	265
			0.14	0.00	0.00	0.00	0.00	1.32	0.00	0.00	0.43	0.36	0.21

- i. 今年第1週以降に診断された感染症の累積報告数を全国、滋賀県および保健所別に示しています。上段に「今年累積報告数」、下段に「人口10万人当たりの累積報告数」を示しています。なお、上段の()内の数値は、前週からの増加数を示しています。
- ii. 今年と過去5年の同時期の累積報告数の「平均値」より多い場合に「例年より多い」、または「平均値+2×標準偏差(SD)」より多い場合に「例年より非常に多い」と評価してそれぞれ「○」で標記

2. 定点把握疾患（五類感染症）の定点当たりの報告数（全国は前週）の値ⁱⁱⁱ

定点区分 (定点数)	疾病名	滋賀県						保健所別 (vi)							基準値			
		2週前	1週前	今週	警報 注意報 (iv)	例年より 多い (v)	例年より 非常に 多い(v)	大津市	草津	甲賀	東近江	彦根	長浜	高島	全国 (前週)	警報 開始	警報 終息	注意報
急性呼吸器 感染症 (ARI) (定点数:39)	急性呼吸器感染症 (ARI)	37.38	40.90	42.92	-	-	-	28.60	43.36	44.33	48.17	33.00	111.67	11.00	47.05	-	-	-
	インフルエンザ	0.10	0.05	0				0	0	0	0	0	0	0	0.07	30	10	10
	新型コロナウイルス 感染症	0.23	0.28	0.23	-			0.50	0.09	0	0.17	0.25	0	0.50	0.58	-	-	-
小児科 (定点数:23)	RSウイルス感染症	0.13	0.22	0.22	-			0.33	0.33	0	0.25	0	0	0	0.35	-	-	-
	咽頭結膜熱	0.22	0.61	0.48		○		0	1.17	0	1.00	0	0	0	0.60	3	1	-
	A群溶血性レンサ 球菌咽頭炎	1.96	1.35	2.17		○		0.67	1.17	0.50	3.75	0.50	10.50	1.00	2.58	8	4	-
	感染性胃腸炎	3.26	2.74	2.70				0.50	3.67	1.00	4.25	4.50	4.50	0	4.94	20	12	-
	水痘	0.48	0.52	0.65		○		0	0	2.50	2.00	0	1.00	0	0.44	2	1	1
	手足口病	0.39	0.48	1.39				0.33	2.00	1.00	3.50	1.00	0	0	2.75	5	2	-
	伝染性紅斑 (リンゴ病)	0	0	0.04				0	0.17	0	0	0	0	0	0.06	2	1	-
	突発性発しん	0.13	0.35	0.30	-	○		0.33	0.50	1.00	0	0	0	0	0.35	-	-	-
	ヘルパンギーナ	0.30	0.83	0.96				0	0.67	8.50	0.25	0	0	0	0.66	6	2	-
	流行性耳下腺炎 (おたふくかぜ)	0.04	0	0				0	0	0	0	0	0	0	0.04	6	2	3
眼科 (定点数: 9)	急性出血性結膜炎	0	0	0				0	0	0	0	0	0	0.01	1	0.1	-	
	流行性角結膜炎	0	0	0				0	0	0	0	0	0	0.47	8	4	-	
基幹 (定点数: 7)	細菌性髄膜炎	0	0	0	-			0	0	0	0	0	0	0.01	-	-	-	
	無菌性髄膜炎	0	0	0.29	-	○		1.00	1.00	0	0	0	0	0.04	-	-	-	
	マイコプラズマ肺炎	0	0	0	-			0	0	0	0	0	0	0.21	-	-	-	
	クラミジア肺炎 (オウム病を除く)	0	0	0	-			0	0	0	0	0	0	0.01	-	-	-	
	感染性胃腸炎 (ロタウイルス)	0	0	0	-			0	0	0	0	0	0	0.03	-	-	-	
	インフルエンザ入院	0.14	0	0	-			0	0	0	0	0	0	0.03	-	-	-	
	COVID-19入院	0.14	0.29	0	-			0	0	0	0	0	0	0.22	-	-	-	

- iii. 定点把握疾患:人口および医療機関の分布等を勘案して滋賀県が定めた患者定点(医療機関)で患者を診断した場合に、週単位で保健所へ報告される感染症を言い、報告された症例数を患者定点の数で除した「定点当たり報告数」により、発生状況を把握しています。
- iv. 定点当たり報告数が「警報基準値」に達した時に警報(「警」)を発令します。また、定点当たり報告数が「注意報基準値」に達した場合に注意報(「注」)を発令します。
警報・注意報のない疾患については、「-」と標記しています。
- v. 今週の値が過去5年の同時期(全数把握疾患は同時期の累積報告数)の「平均値」より多い場合に「例年より多い」、「平均値+2×標準偏差(SD)」より多い場合に「例年より非常に多い」と評価してそれぞれ「○」を標記(定点把握疾患の平均値は過去5年間の前週、当該週、後週の合計15週の平均を利用)。
新型コロナウイルス感染症は、過去5年のデータがないため、昨年の同週より多い場合に「例年より多い」に「○」を標記します。標準偏差を計算できないことから「例年より非常に多い」は、「-」を標記します。
急性呼吸器感染症(ARI)は、過去5年のデータがなく、昨年のデータもないため、「例年より多い」および「例年より非常に多い」は、「-」を標記します。
- vi. **赤字斜字**: 警報開始基準値以上、**紫字斜字**: 注意報基準値以上

3-1. 定点把握疾患（五類感染症）の年齢階級別報告数（滋賀県、今週）

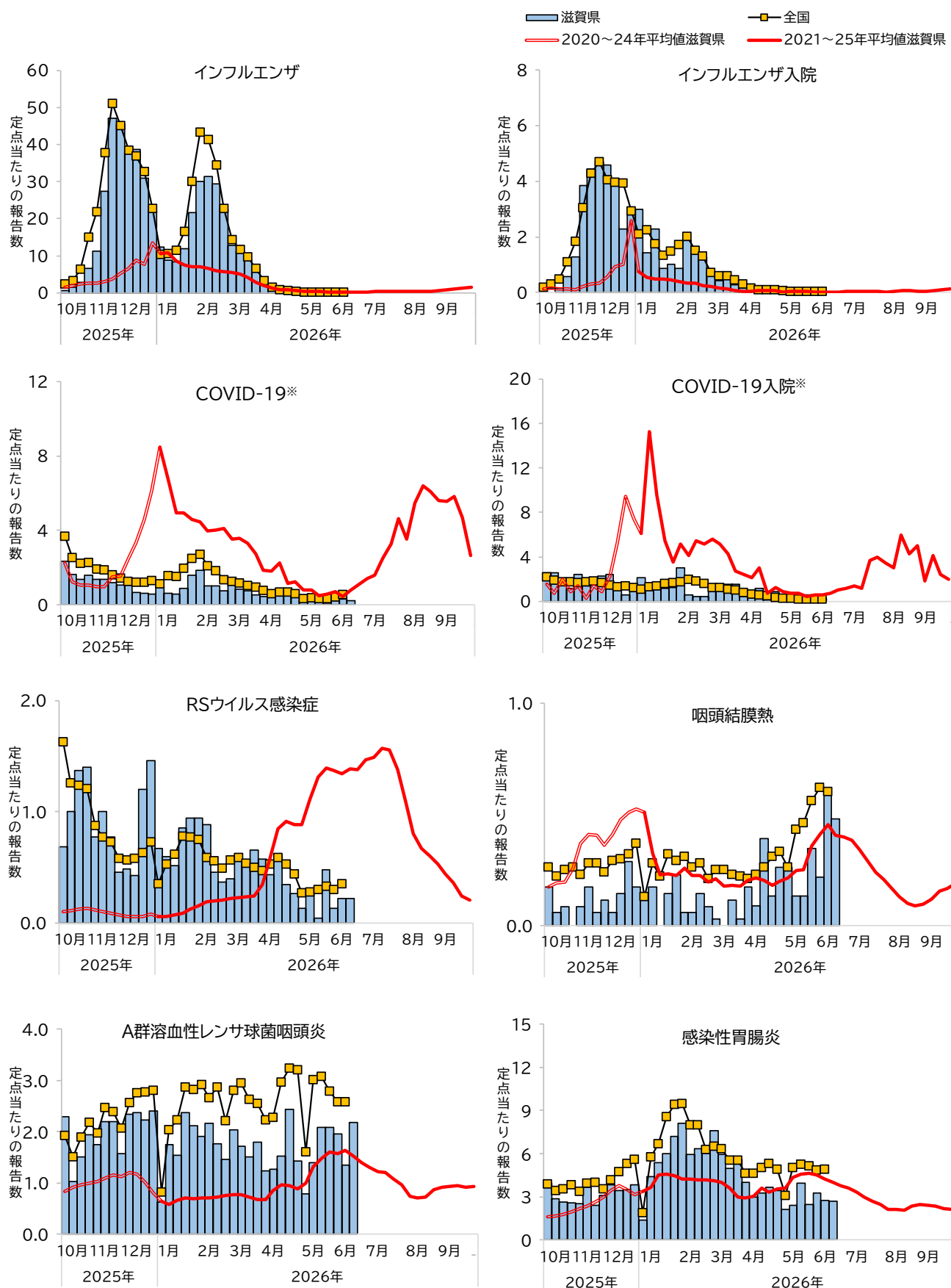
「-」: 報告なし

急性呼吸器感染症 (ARI) 定点 (39医療機関)	総数	～5ヶ月	～11ヶ月	1歳	2歳	3歳	4歳	5歳	6歳	7歳	8歳	9歳	10～14歳	15～19歳	20歳代	30歳代	40歳代	50歳代	60歳代	70歳代	80歳～	
インフルエンザ	-	-	-	-	-	-	-	-	-	-	-	-	-	-	-	-	-	-	-	-	-	-
大津市保健所	-	-	-	-	-	-	-	-	-	-	-	-	-	-	-	-	-	-	-	-	-	-
草津保健所	-	-	-	-	-	-	-	-	-	-	-	-	-	-	-	-	-	-	-	-	-	-
甲賀保健所	-	-	-	-	-	-	-	-	-	-	-	-	-	-	-	-	-	-	-	-	-	-
東近江保健所	-	-	-	-	-	-	-	-	-	-	-	-	-	-	-	-	-	-	-	-	-	-
彦根保健所	-	-	-	-	-	-	-	-	-	-	-	-	-	-	-	-	-	-	-	-	-	-
長浜保健所	-	-	-	-	-	-	-	-	-	-	-	-	-	-	-	-	-	-	-	-	-	-
高島保健所	-	-	-	-	-	-	-	-	-	-	-	-	-	-	-	-	-	-	-	-	-	-

急性呼吸器感染症 (ARI) 定点 (39医療機関)	総数	～5ヶ月	～11ヶ月	1歳	2歳	3歳	4歳	5歳	6歳	7歳	8歳	9歳	10～14歳	15～19歳	20歳代	30歳代	40歳代	50歳代	60歳代	70歳代	80歳～	
新型コロナウイルス 感染症	9	-	-	1	2	-	-	-	-	-	-	-	2	1	2	-	-	1	-	-	-	-
大津市保健所	5	-	-	1	1	-	-	-	-	-	-	-	1	-	2	-	-	-	-	-	-	-
草津保健所	1	-	-	-	-	-	-	-	-	-	-	-	1	-	-	-	-	-	-	-	-	-
甲賀保健所	-	-	-	-	-	-	-	-	-	-	-	-	-	-	-	-	-	-	-	-	-	-
東近江保健所	1	-	-	-	-	-	-	-	-	-	-	-	-	1	-	-	-	-	-	-	-	-
彦根保健所	1	-	-	-	-	-	-	-	-	-	-	-	-	-	-	-	-	1	-	-	-	-
長浜保健所	-	-	-	-	-	-	-	-	-	-	-	-	-	-	-	-	-	-	-	-	-	-
高島保健所	1	-	-	-	1	-	-	-	-	-	-	-	-	-	-	-	-	-	-	-	-	-

急性呼吸器感染症 (ARI) 定点 (39医療機関)	総数	0歳	1～4歳	5～9歳	10～14歳	15～19歳	20～29歳	30～39歳	40～49歳	50～59歳	60～69歳	70～79歳	80歳～
急性呼吸器感染症 (ARI)	1674	139	690	233	100	34	45	73	47	52	60	91	110
大津市保健所	286	14	110	20	17	16	18	22	12	12	12	12	21
草津保健所	477	52	189	64	25	10	15	36	21	20	18	14	13
甲賀保健所	133	6	60	22	7	0	4	3	0	2	3	9	17
東近江保健所	289	29	105	41	15	5	6	7	7	8	19	21	26
彦根保健所	132	6	51	21	18	0	0	2	2	5	3	16	8
長浜保健所	335	32	170	62	18	2	2	3	2	5	4	14	21
高島保健所	22	0	5	3	0	1	0	0	3	0	1	5	4

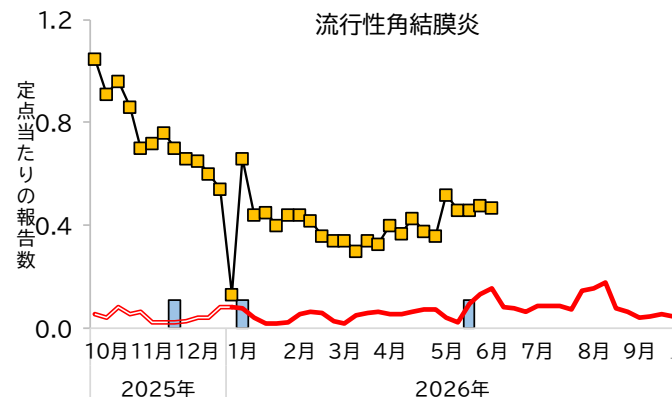
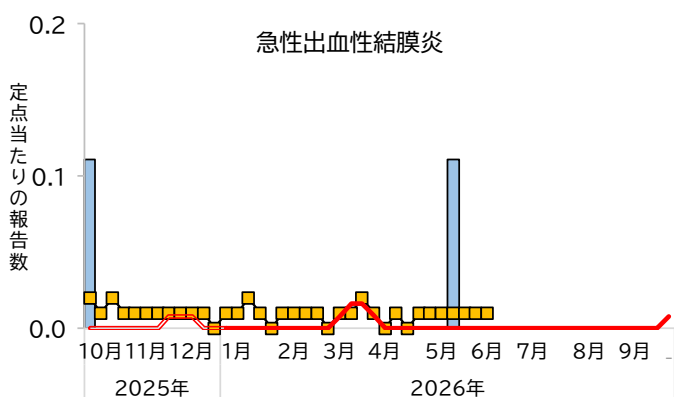
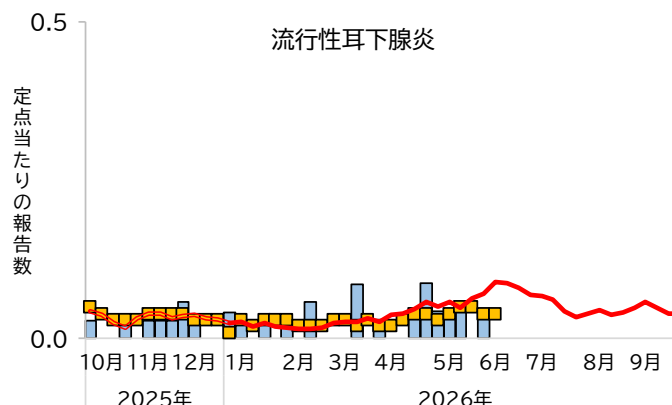
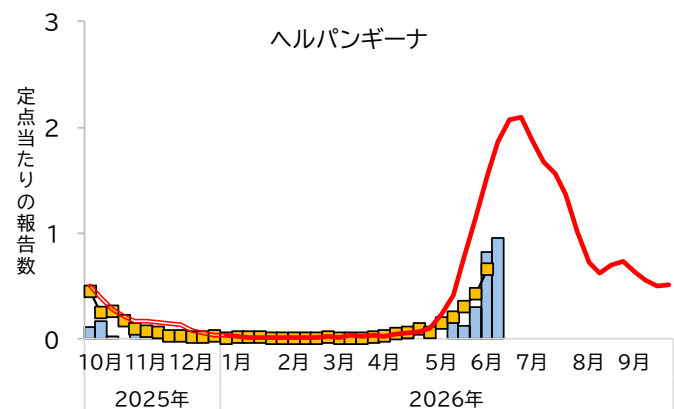
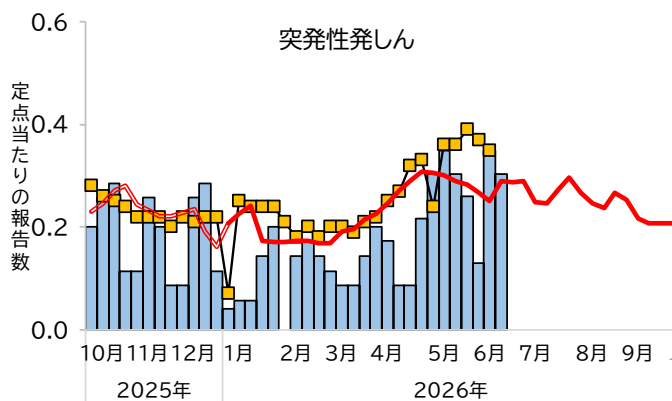
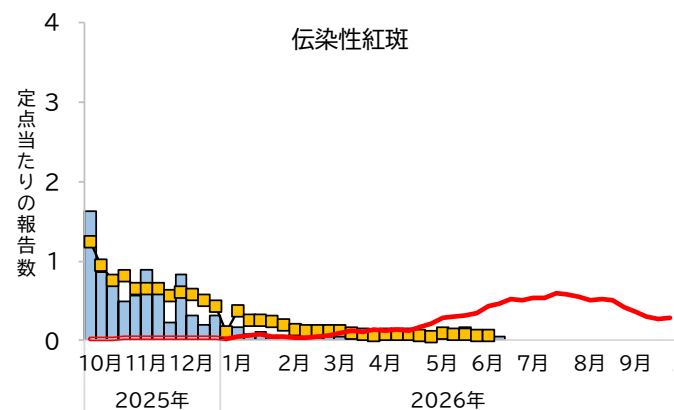
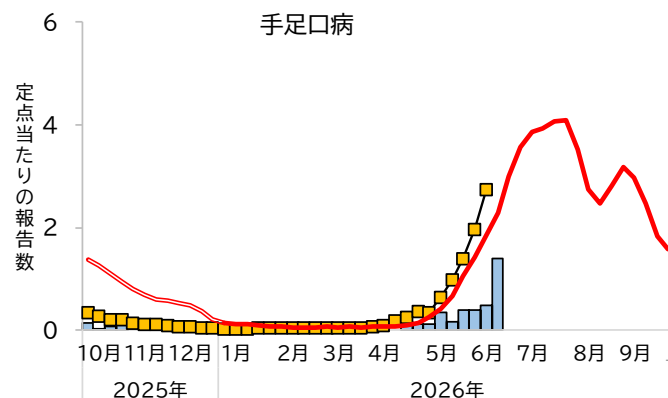
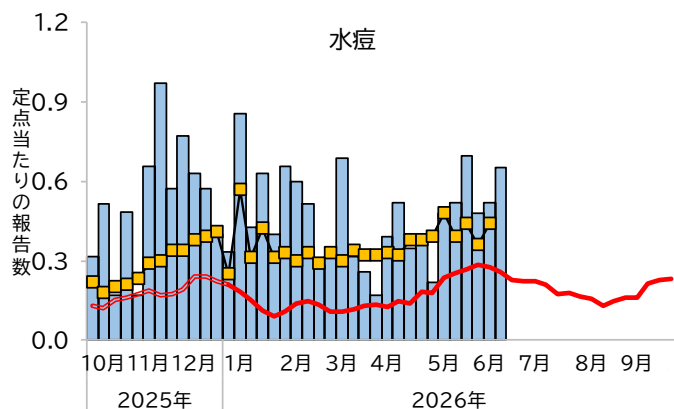
4-1. 定点把握疾患（五類感染症）の発生動向（全国は先週まで記載）



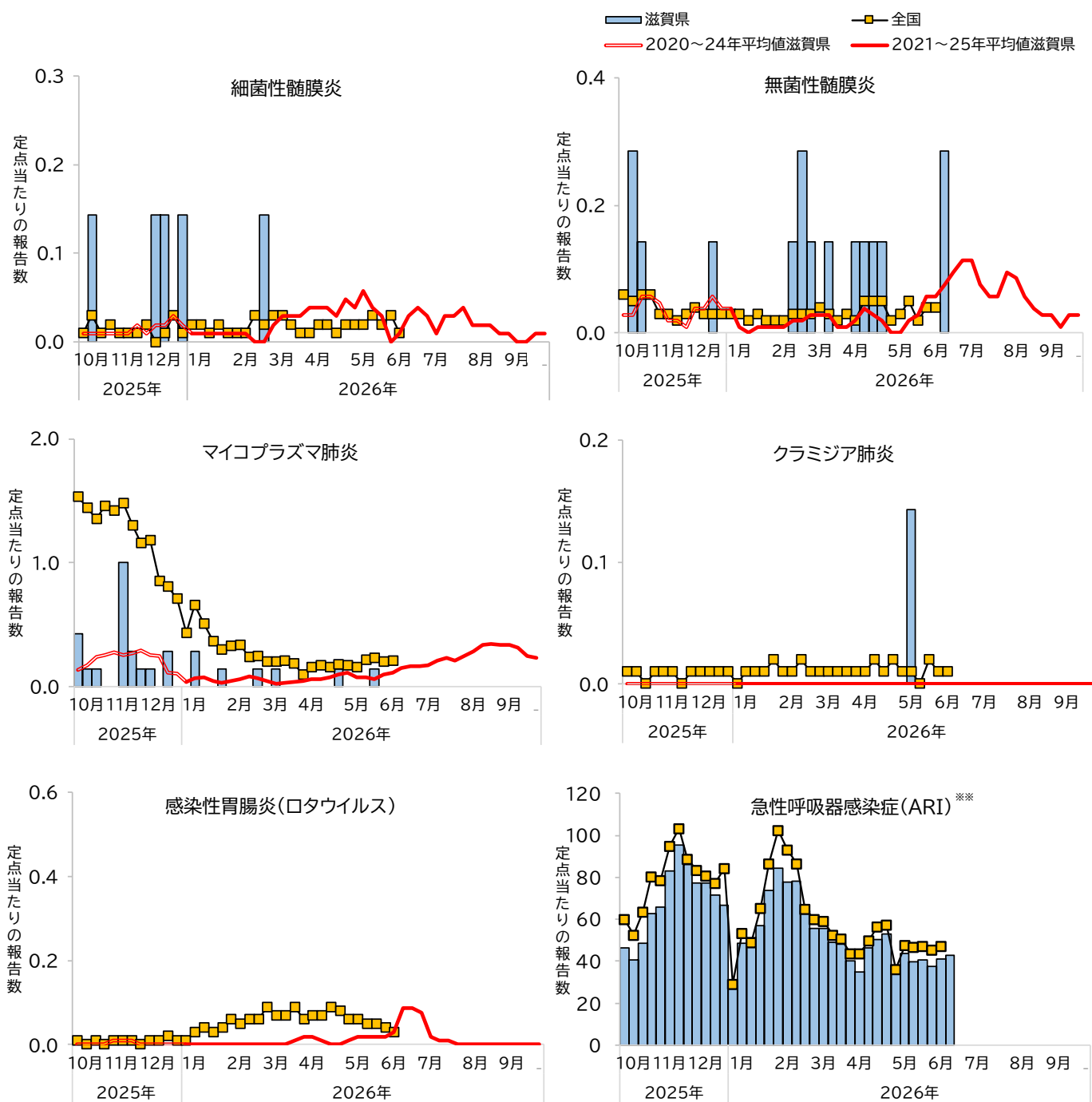
※COVID-19 は、過去5年分のデータがないため、『2020年～24年平均値滋賀県』の折れ線グラフは『2024年』の値、『2021年～25年平均値滋賀県』の折れ線グラフは『2025年』の値を掲載しています。

4-2. 定点把握疾患（五類感染症）の発生動向（全国は先週まで記載）

■ 滋賀県 ■ 全国
— 2020~24年平均値滋賀県 — 2021~25年平均値滋賀県



4-3. 定点把握疾患（五類感染症）の発生動向（全国は先週まで記載）



※※急性呼吸器感染症(ARI)は2025年第15週から報告が始まったため、過去5年のデータ(折れ線グラフ)はありません。

5. 病原体検出情報

(1) 病原体定点検出情報 (検出された病原体からピックアップしてお知らせしています。詳細は[月報](#)・[病原体情報](#)に掲載しています。)

- ・第23週採取の検体からノロウイルスGⅡが検出されています。(感染性胃腸炎)
- ・第22週～第23週採取の検体からパラインフルエンザウイルス1型が検出されています。(上気道炎、下気道炎)

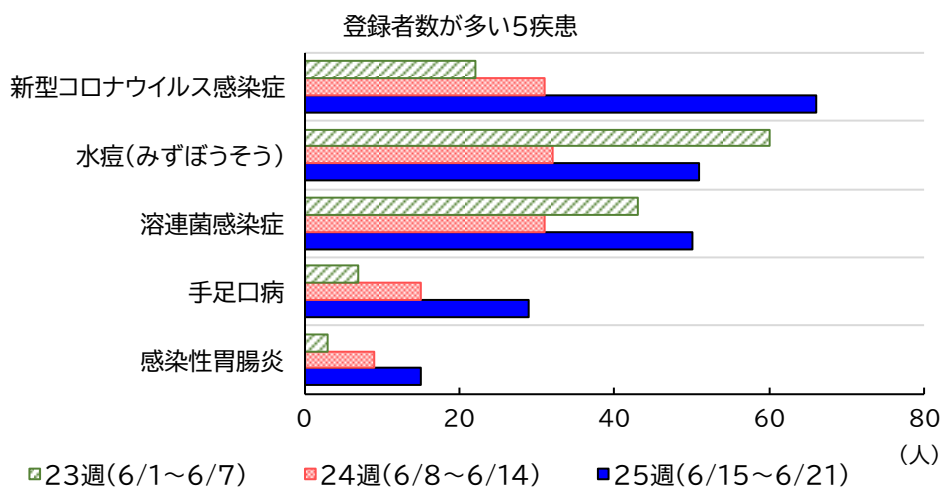
(2) 定点以外の病原体検出情報 (衛生科学センター等で検査した病原体に関する情報)

- ・特記すべき病原体検出情報はありません。

6. 今週の学校等欠席者・感染症情報システム (保育園サーベイランス含む) 概況 (滋賀県)

滋賀県では、園および学校等により、感染症による欠席者等の情報を学校等欠席者・感染症情報システム (https://scl11.953862.net/schoolkoukai/view_all.php)へ毎日入力いただいています。

入力いただいたデータを集計して掲載しています。



7. 参考情報

【tableau public】 県内の全数把握疾患および定点把握疾患の報告状況について、詳細を公表しています。

<https://public.tableau.com/app/profile/.49137914/vizzes>



【全国情報】

『感染症発生動向調査 週報(IDWR)』

<https://id-info.jihs.go.jp/surveillance/idwr/index.html>

『病原体検出情報(IASR)』

<https://id-info.jihs.go.jp/surveillance/iasr/index.html>

『インフルエンザ様疾患発生報告(学校欠席者数)』

<https://id-info.jihs.go.jp/surveillance/idwr/jp/inful/school/flulike.html>

【届出対象疾患・届出基準】

『感染症法に基づく医師の届出のお願い』

https://www.mhlw.go.jp/stf/seisakunitsuite/bunya/kenkou_iryuu/kenkou/kekaku-kansenshou/kekaku-kansenshou11/01.html

- 滋賀県感染症発生動向調査週報は、感染症法に基づいて県内の医師、定点医療機関および県内各保健所より報告されたデータを用いて、滋賀県衛生科学センター健康科学情報係において作成しています。

- 本情報は滋賀県感染症情報センターホームページに掲載しております。

滋賀県感染症情報センターHP：<https://www.pref.shiga.lg.jp/eiseikagaku/kansensyou/>

