

令和7年

(2025年)

旅券発行状況

滋賀県総合企画部国際課

目 次

滋賀県の旅券発行状況（暦年実績）	1
1 旅券発行状況	
（1）年別旅券発行件数の推移	3
（2）年別月別旅券発行件数の推移	4
（3）有効期間別旅券発行件数	4
（4）性別年齢別旅券発行件数	5
（5）都道府県別旅券発行件数	6
2 旅券申請・交付状況	
（1）旅券申請件数の推移	7
（2）月別旅券申請・交付状況	8
（3）市町別旅券申請件数とその人口比率	11
（4）市町別窓口別旅券申請件数および利用率	12
3 出国者数	
性別年齢別出国者数	13
（参 考）	
旅券関係年表	14

滋賀県の旅券発行状況（暦年実績）

滋賀県における令和 7 年の旅券発行件数は 43,025 件で、前年に比べて 1,295 件減少（97.1%）となった。（P.3）

1 年別月別旅券発行件数・有効期間別旅券発行件数（P.4）

- ・ 年別月別の発行件数について、最多発行月は、4月 4,414 件、次いで5月 4,016 件、7月 4,003 件の順となった。月平均は3,585 件であった。
- ・ 旅券の種類は、10年旅券が26,530 件（61.7%）、5年旅券は16,495 件（38.3%）である。前年より10年旅券の割合が2.3%減り、5年旅券の割合が2.3%増えている。

2 性別年齢別旅券発行件数（P.5）

- ・ 年齢別では、20歳代が最も多く（23.3%）、次いで12歳以上20歳未満（18.3%）、50歳代（13.3%）と40歳代（13.0%）となっている。
- ・ 性別では、男性（20,494 件）、女性（22,531 件）で、女性が男性の約1.1倍となっているが、30歳代、40歳代、70歳以上では男性の発行件数が女性の発行件数を上回っている。

3 都道府県別旅券発行件数（P.6）

- ・ 全国の令和7年の旅券発行件数は3,493,238 件で、前年の3,700,111 件と比較すると、206,873 件の減少（94.4%）である。
- ・ 発行件数が最も多かったのは東京都、次いで神奈川県、大阪府、愛知県の順で、滋賀県は15位である。人口1万人あたりの発行件数で見ると、東京都が最も多く、次いで神奈川県、大阪府、京都府と続いている。滋賀県は8位（306 件）で、全国的には上位グループに属していると言える。

4 旅券申請・交付状況（P.7～12）

- ・ 申請件数は44,250 件で、前年に比べ135 件の減少（99.7%）であった。
- ・ 窓口別に見ると、パスポートセンター（大津窓口）の申請件数は35,264 件で、全体の79.7%を、米原出張窓口は8,986 件で全体の20.3%を占めている。
- ・ 平成12年7月から、大津窓口では、全国で3番目に旅券の日曜日交付を試行で開始（平成13年1月から本格実施）し、また、米原出張窓口では平成13年10月から日曜日交付を実施している。令和7年における日曜日の交付割合は35.0%（大津32.6%、米原44.4%）であった。
- ・ 市町別の申請件数では、大津市（12,414 件）が最も多く、次いで草津市（5,703 件）、彦根市（3,397 件）の順になっている。人口1,000人あたりの申請件数では、草津市（41.6 件）が1位となり、次いで守山市（38.6 件）、栗東市（37.8 件）と続いている。
- ・ 現在、本県では大津市内と米原市内に一ヶ所ずつ窓口を開設している。どちらかの窓口を選択することになるが、その境界線は、琵琶湖の東側では東近江市付近に位置し、同市より南に在住の申請者はパスポートセンター（大津窓口）を利用する傾向がある。一方、琵琶

琵琶湖の西側では、高島市に在住の申請者は大津窓口の利用率が高くなっているが、隣接する長浜市ではこれが逆転する。

- ・ 米原出張窓口は、利用率で見ると、米原市 96.5%、長浜市 93.7%、彦根市 87.8%をはじめ、湖北地域や湖東地域在住の申請者に広く利用されている。

【利用上の注意】

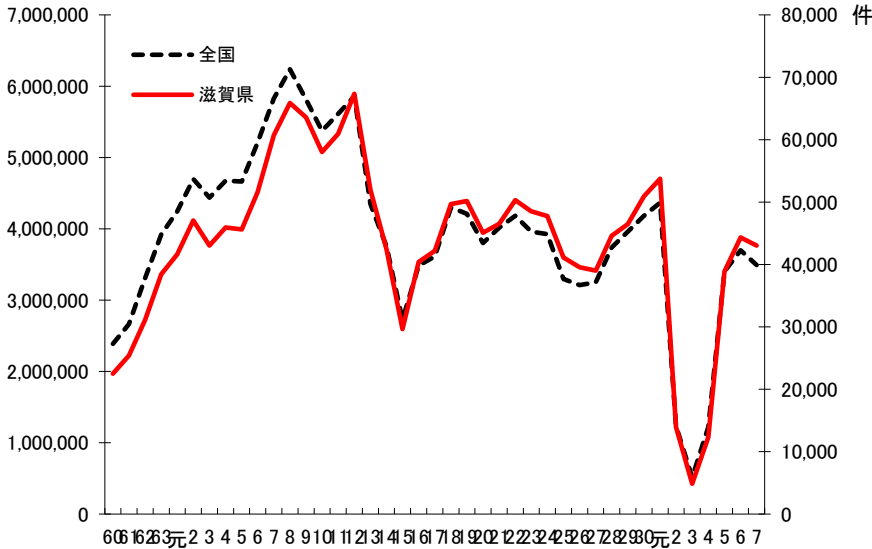
- ・ 「発行件数」：発給申請に基づき、新しい旅券を作成した件数。
渡航先追加および査証欄増補は含まれない。
 - ・ 「申請件数」：新規発給、記載事項変更、渡航先追加、査証欄増補の各手続について、申請を受理した件数。後日、申請取下げになったものも含まれる。
 - ・ 「交付件数」：新規発給、記載事項変更、渡航先追加、査証欄増補の各申請に基づき、旅券を申請者に交付した件数。
- ・ 旅券の発行、申請および交付件数は、次の理由により一致しない。
- ① 発行件数は、新しい旅券を作成した件数のみが対象だが、申請件数は、それ以外の渡航先追加および査証欄増補も対象となるため。
 - ② 申請日、発行日および交付日には、それぞれの間で数日から数か月の差があるため。
 - ③ 申請が受理されても、申請取下げや発行後 6 か月以内に旅券を受領しないことにより、発行や交付に至らないことがあるため。

1 旅券発行状況

(1) 年別旅券発行件数の推移

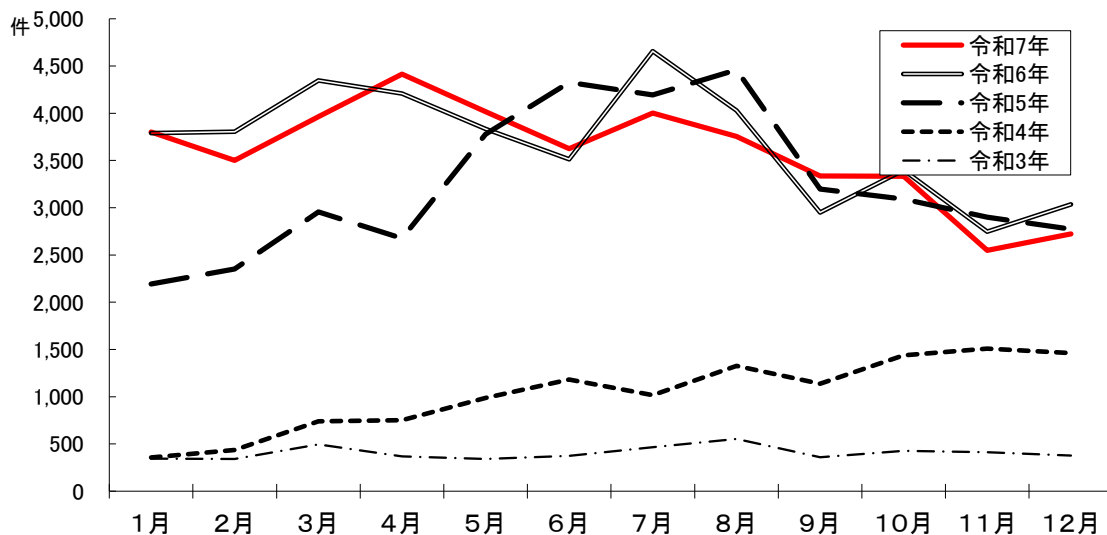
<全国>

<滋賀県>



区分 年	滋賀県		全国		主な出来事
	発行数(件)	対前年比	発行数(件)	対前年比	
60	22,514	106%	2,388,724	120%	チェルノブイリ原発事故
61	25,412	101%	2,664,673	112%	ソ連でペレストロイカ開始
62	31,125	113%	3,308,918	124%	ブラックマンデー
63	38,448	122%	3,920,036	118%	イラン・イラク戦争終結
元	41,614	124%	4,241,783	108%	ベルリンの壁崩壊
2	47,058	108%	4,697,047	111%	バブルの崩壊・東西ドイツ統一
3	43,053	113%	4,437,964	94%	湾岸戦争
4	45,921	91%	4,677,020	105%	マーストリヒト条約調印
5	45,605	107%	4,663,372	100%	EU正式発足
6	51,596	99%	5,210,727	112%	関西国際空港開港
7	60,708	113%	5,825,404	112%	阪神大震災・10年旅券発行開始
8	65,866	118%	6,236,438	107%	ペルー日本大使館公邸占拠事件
9	63,572	97%	5,811,526	93%	中国に香港返還
10	58,036	97%	5,372,272	92%	ケニア・タンザニア米大使館同時テロ
11	60,923	91%	5,611,979	104%	ユーロ誕生
12	67,346	105%	5,857,835	104%	コンピューター2000年問題
13	51,958	77%	4,348,881	74%	アメリカ同時多発テロ事件
14	42,385	82%	3,749,166	86%	FIFAワールドカップ日韓大会
15	29,635	82%	2,721,029	73%	重症急性呼吸器症候群(SARS)流行
16	40,381	136%	3,485,325	128%	スマトラ沖大地震
17	42,198	104%	3,612,473	104%	イギリスロンドン同時爆破テロ事件
18	49,661	105%	4,301,793	119%	北朝鮮のミサイル発射・核実験
19	50,188	101%	4,209,097	98%	
20	45,084	101%	3,801,385	98%	四川大地震・世界的金融危機
21	46,502	103%	4,015,470	106%	世界各地での新型インフルエンザ流行
22	50,301	108%	4,185,080	104%	ハイチ大地震
23	48,512	96%	3,961,382	95%	東日本大震災
24	47,778	98%	3,924,008	99%	中国で大規模デモ
25	41,095	86%	3,296,810	84%	
26	39,541	96%	3,210,845	97%	エボラ出血熱の感染地域拡大
27	39,003	99%	3,249,593	101%	イスラム過激派組織によるテロ多発
28	44,611	114%	3,738,380	115%	トルコで乱射事件発生。イスラム国が犯行声明
29	46,476	104%	3,959,468	115%	北朝鮮の弾道ミサイル発射
30	50,915	110%	4,182,207	106%	南北首脳会談・米朝首脳会談開催
元	53,728	106%	4,365,290	104%	香港で学生らが大規模デモ、コンゴでエボラ「緊急事態」
2	13,938	26%	1,234,928	104%	新型コロナウイルス感染症が全世界に拡大
3	4,860	35%	513,981	42%	新変異株「オミクロン株」が世界で感染拡大
4	12,344	254%	1,218,692	237%	各国で感染症に対する水際措置が緩和
5	38,901	315%	3,401,534	279%	新型コロナウイルス感染症が5類感染症に移行
6	44,320	114%	3,700,111	109%	能登半島地震
7	43,025	97%	3,493,238	94%	大阪・関西万博開幕

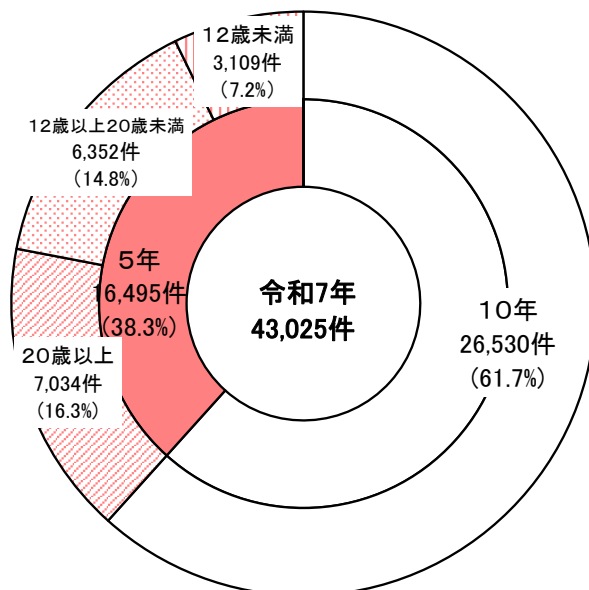
(2) 年別月別旅券発行件数の推移



(件)

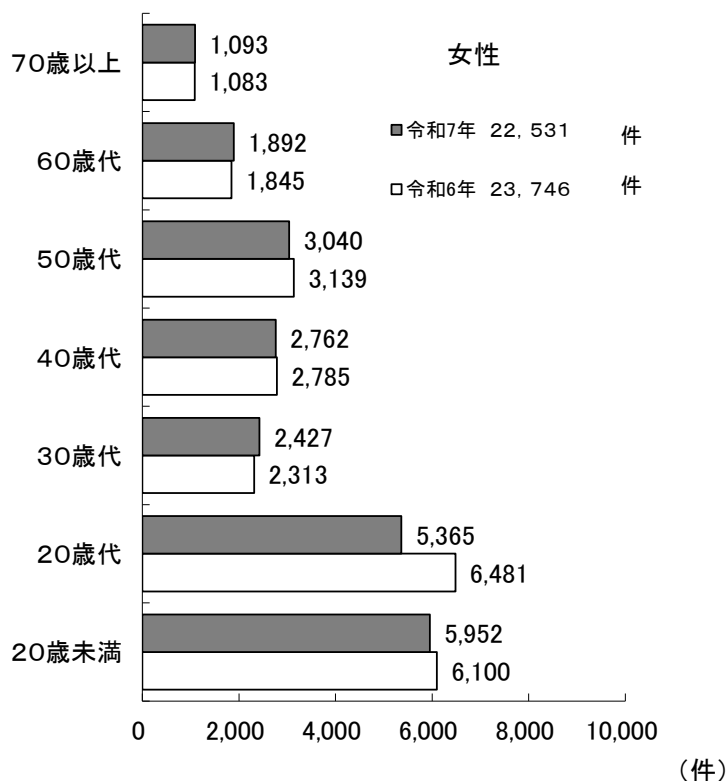
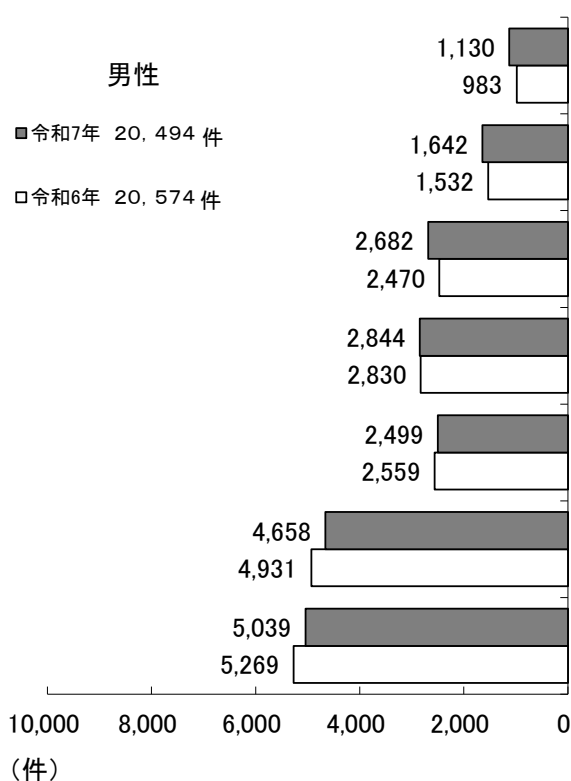
年	1月	2月	3月	4月	5月	6月	7月	8月	9月	10月	11月	12月	合計
令和7年	3,802	3,501	3,965	4,414	4,016	3,625	4,003	3,755	3,337	3,334	2,549	2,724	43,025
令和6年	3,791	3,806	4,347	4,210	3,835	3,513	4,657	4,029	2,950	3,399	2,747	3,036	44,320
令和5年	2,193	2,353	2,955	2,676	3,779	4,326	4,194	4,460	3,199	3,093	2,901	2,772	38,901
令和4年	357	436	741	751	987	1,182	1,018	1,325	1,139	1,438	1,509	1,461	12,344
令和3年	344	341	495	368	341	374	466	553	360	427	414	377	4,860
令和2年	4,638	2,963	2,210	576	393	629	479	565	413	382	352	338	13,938

(3) 有効期間別旅券発行件数



(4) 性別年齢別旅券発行件数

		1月	2月	3月	4月	5月	6月	7月	8月	9月	10月	11月	12月	合計
12歳未満	男性	136	98	135	136	144	159	147	116	101	124	97	111	1,504
	女性	126	107	135	136	162	173	175	135	138	120	113	85	1,605
	計	262	205	270	272	306	332	322	251	239	244	210	196	3,109
	構成比	6.9%	5.9%	6.8%	6.2%	7.6%	9.2%	8.0%	6.7%	7.2%	7.3%	8.2%	7.2%	7.2%
12歳以上 20歳未満	男性	199	256	525	708	413	332	317	253	129	139	126	138	3,535
	女性	347	351	647	773	483	373	349	323	174	184	160	183	4,347
	計	546	607	1,172	1,481	896	705	666	576	303	323	286	321	7,882
	構成比	14.4%	17.3%	29.6%	33.6%	22.3%	19.4%	16.6%	15.3%	9.1%	9.7%	11.2%	11.8%	18.3%
20歳代	男性	561	511	320	314	350	355	453	421	376	349	287	361	4,658
	女性	652	485	357	350	404	424	520	490	476	480	330	397	5,365
	計	1,213	996	677	664	754	779	973	911	852	829	617	758	10,023
	構成比	31.9%	28.4%	17.1%	15.0%	18.8%	21.5%	24.3%	24.3%	25.5%	24.9%	24.2%	27.8%	23.3%
30歳代	男性	185	183	212	221	233	203	259	225	222	230	161	165	2,499
	女性	187	172	195	240	243	183	233	221	240	200	147	166	2,427
	計	372	355	407	461	476	386	492	446	462	430	308	331	4,926
	構成比	9.8%	10.1%	10.3%	10.4%	11.9%	10.6%	12.3%	11.9%	13.8%	12.9%	12.1%	12.2%	11.4%
40歳代	男性	216	221	233	231	305	230	271	255	240	238	198	206	2,844
	女性	217	198	264	264	250	238	261	255	231	241	174	169	2,762
	計	433	419	497	495	555	468	532	510	471	479	372	375	5,606
	構成比	11.4%	12.0%	12.5%	11.2%	13.8%	12.9%	13.3%	13.6%	14.1%	14.4%	14.6%	13.8%	13.0%
50歳代	男性	194	206	205	234	266	217	256	257	229	224	207	187	2,682
	女性	274	248	237	271	263	262	255	316	256	274	206	178	3,040
	計	468	454	442	505	529	479	511	573	485	498	413	365	5,722
	構成比	12.3%	13.0%	11.1%	11.4%	13.2%	13.2%	12.8%	15.3%	14.5%	14.9%	16.2%	13.4%	13.3%
60歳代	男性	134	128	143	148	144	142	157	138	129	159	103	117	1,642
	女性	175	149	176	174	171	152	166	177	170	161	106	115	1,892
	計	309	277	319	322	315	294	323	315	299	320	209	232	3,534
	構成比	8.1%	7.9%	8.0%	7.3%	7.8%	8.1%	8.1%	8.4%	9.0%	9.6%	8.2%	8.5%	8.2%
70歳以上	男性	107	93	97	114	84	88	90	90	113	115	72	67	1,130
	女性	92	95	84	100	101	94	94	83	113	96	62	79	1,093
	計	199	188	181	214	185	182	184	173	226	211	134	146	2,223
	構成比	5.2%	5.4%	4.6%	4.8%	4.6%	5.0%	4.6%	4.6%	6.8%	6.3%	5.3%	5.4%	5.2%
計	男性	1,732	1,696	1,870	2,106	1,939	1,726	1,950	1,755	1,539	1,578	1,251	1,352	20,494
	女性	2,070	1,805	2,095	2,308	2,077	1,899	2,053	2,000	1,798	1,756	1,298	1,372	22,531
	計	3,802	3,501	3,965	4,414	4,016	3,625	4,003	3,755	3,337	3,334	2,549	2,724	43,025

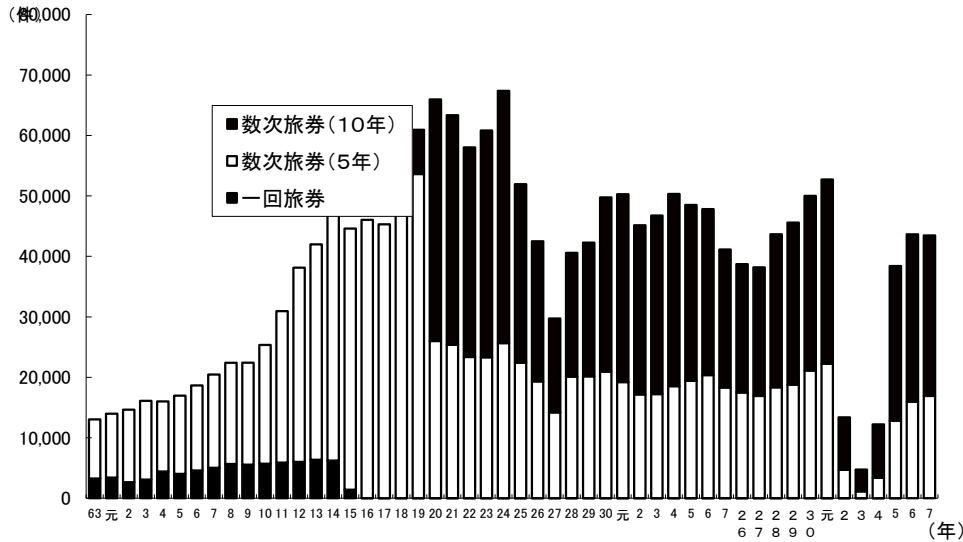


(5) 都道府県別旅券発行件数

区分 発行官庁	一般旅券発行数	順位	対前年比	人 口	人口1万人あたりの 発行数	人口1万人あたりの 順位
北海道	86,913	9	99.0%	5,044,825	172	35
青森	11,295	43	91.4%	1,185,767	95	46
岩手	11,879	42	91.5%	1,153,900	103	45
宮城	37,963	21	96.9%	2,224,980	171	37
秋田	8,457	47	91.3%	907,593	93	47
山形	13,341	40	94.4%	1,012,355	132	43
福島	22,624	29	92.5%	1,771,314	128	44
茨城	61,088	12	96.3%	2,848,597	214	19
栃木	35,780	24	93.6%	1,904,173	188	29
群馬	36,489	22	96.1%	1,907,976	191	27
埼玉	209,148	5	95.8%	7,374,294	284	12
千葉	195,820	6	96.4%	6,311,579	310	7
東京	669,079	1	92.7%	14,002,534	478	1
神奈川	334,606	2	92.3%	9,202,559	364	2
新潟	31,294	25	98.1%	2,110,754	148	40
富山	18,682	33	89.2%	1,008,536	185	30
石川	27,602	26	100.4%	1,098,121	251	13
福井	16,198	38	93.8%	746,690	217	18
山梨	16,917	36	89.7%	801,056	211	20
長野	40,416	18	97.6%	2,012,399	201	25
岐阜	45,037	14	96.3%	1,951,292	231	16
静岡	82,688	11	95.7%	3,575,704	231	15
愛知	237,904	4	96.0%	7,483,755	318	6
三重	40,417	17	96.3%	1,741,266	232	14
滋賀	43,025	15	97.1%	1,405,246	306	8
京都	85,666	10	94.8%	2,472,013	347	4
大阪	315,632	3	96.6%	8,771,961	360	3
兵庫	172,913	7	97.0%	5,393,607	321	5
奈良	38,374	20	95.5%	1,303,867	294	9
和歌山	18,598	34	95.7%	901,193	206	23
鳥取	9,642	45	98.5%	534,003	181	33
島根	8,921	46	94.9%	642,590	139	42
岡山	38,563	19	95.6%	1,835,478	210	21
広島	60,431	13	91.4%	2,728,771	221	17
山口	23,587	27	92.0%	1,292,956	182	31
徳島	13,302	41	99.5%	700,409	190	28
香川	18,371	35	96.3%	939,965	195	26
愛媛	22,250	31	92.8%	1,296,359	172	36
高知	9,934	44	93.1%	664,863	149	39
福岡	146,286	8	87.2%	5,086,957	288	11
佐賀	16,377	37	91.6%	794,252	206	24
長崎	23,119	28	92.0%	1,274,371	181	32
熊本	35,929	23	90.0%	1,716,360	209	22
大分	19,497	32	92.5%	1,102,102	177	34
宮崎	16,198	38	92.1%	1,048,347	155	38
鹿児島	22,271	30	95.1%	1,558,920	143	41
沖縄	42,715	16	97.9%	1,484,081	288	10
外務省	0	-	-	-	-	-
合計	3,493,238	-	94.4%	124,330,690	281	-

2 旅券申請・交付状況

(1) 旅券申請件数の推移



(件)

区分	一般旅券 申請件数	内訳				対前年比	一般身分 証明書	備考
		一回旅券	数次旅券		その他			
			10年	5年				
60								
61	47,633	26,925		20,378	330		5,369	
62	11,018	3,259		7,623	136	96%		
63	13,338	3,415		9,776	147	121%		
元	38,448	2,649		10,561	130	100%		
2	15,247	3,078		11,996	173	114%		
3	17,619	4,414		13,025	180	116%		
4	15,809	4,030		11,594	185	90%		
5	17,732	4,583		12,935	214	112%		
6	19,305	5,032		14,071	202	109%		
7	21,306	5,658		15,424	224	110%		
8	22,650	5,548		16,740	362	106%		
9	22,957	5,702		16,863	392	101%		
10	26,023	5,889		19,647	487	113%		
11	31,666	6,002		25,051	613	122%		
12	39,426	6,361		32,126	939	125%		
13	42,863	6,225		35,622	1,016	109%		
14	48,157	1,406		45,618	1,133	112%		
15	44,291	13		43,190	1,088	92%		
16	47,486	5		46,027	1,454	107%		
17	46,469	11		45,297	1,161	98%		
18	53,064	10		51,776	1,278	114%		
19	62,517	9	7,312	53,613	1,583	118%		
20	67,403	12	39,955	25,991	1,445	108%		
21	64,926	11	37,956	25,374	1,585	96%		
22	59,499	8	34,664	23,350	1,477	92%		
23	62,005	5	37,510	23,297	1,193	104%		
24	68,496	3	41,721	25,648	1,124	110%		
25	52,912	15	29,523	22,411	963	77%		
26	43,649	11	23,172	19,306	1,160	82%		
27	30,864	15	15,530	14,181	1,138	71%		
28	42,080	10	20,473	20,094	1,503	136%		
29	43,609	9	22,112	20,152	1,336	104%		
30	51,173	10	28,812	20,931	1,420	117%		
元	51,684	10	31,070	19,196	1,408	101%		
2	46,448	5	27,977	17,155	1,311	90%		
3	48,014	7	29,532	17,218	1,257	103%		
4	51,644	7	31,794	18,524	1,319	108%		
5	49,912	15	29,094	19,405	1,398	97%		
6	49,413	17	27,453	20,349	1,594	99%		
7	42,341	9	22,833	18,288	1,211	86%		
26	40,019	12	21,232	17,472	1,303	95%		
27	39,493	14	21,266	16,905	1,308	99%		
28	44,920	24	25,314	18,329	1,253	114%		
29	46,828	12	26,811	18,752	1,253	104%		
30	51,287	10	28,892	21,103	1,282	110%		
元	53,973	14	30,470	22,239	1,250	105%		
2	13,779	5	8,686	4,676	412	26%		
3	4,872	2	3,610	1,124	136	35%		
4	12,514	10	8,828	3,381	295	257%		
5	39,170	9	25,587	12,805	769	313%		
6	44,385	4	27,686	15,963	736	113%		
7	44,250	7	26,541	16,917	792	100%		

(2) 月別旅券申請・交付状況

ア. 月別旅券申請・交付件数(総数)

(件)

	申 請							合 計	交 付 計	紛失届
	数 次 旅 券				限 定	追 加	査 証 欄 増 補			
	新 規			残 存 同 一						
	10年	5年	子 供							
1月	2,524	1,023	254	58	0	0	-	3,859	3,207	27
2月	2,202	1,062	215	38	0	0	-	3,517	3,560	15
3月	2,345	1,895	290	62	0	0	-	4,592	4,010	15
4月	2,224	1,795	285	73	2	0	-	4,379	4,072	26
5月	2,146	1,260	284	89	0	0	-	3,779	3,760	17
6月	2,225	1,202	359	62	1	0	-	3,849	3,923	14
7月	2,520	1,194	290	76	0	0	-	4,080	3,870	18
8月	2,476	1,090	275	73	0	0	-	3,914	4,062	18
9月	2,203	850	238	78	2	0	-	3,371	3,171	15
10月	2,050	897	231	67	0	0	-	3,245	3,433	14
11月	1,863	726	236	48	2	0	-	2,875	2,790	12
12月	1,763	782	184	68	0	0	-	2,797	2,810	12
合計	26,541	13,776	3,141	792	7	0	0	44,250	42,668	203
対前年比	99.6%			108.2%	175.0%	0.0%	0.0%	99.7%	96.8%	88.3%

(注)「記載事項変更」とは、氏名、本籍等の変更による旅券の記載事項欄の変更。

「限定旅券」とは、渡航先が限定され、かつ有効期間が5年未満の旅券(一往復用旅券を含む)。

「追加」とは、限定旅券の渡航先の変更等による渡航先国の追加。

「査証欄増補」とは、査証欄に余白がなくなった場合の新たな査証欄の増補。(R5.3.27廃止)

イ. 月別旅券申請・交付件数(大津窓口)

(件)

	申 請							合 計	交 付 計	紛失届
	数 次 旅 券				限 定	追 加	査 証 欄 増 補			
	新 規			残 存 同 一						
	10年	5年	子 供							
1月	2,040	838	206	49	0	0	3,133	2,664	20	
2月	1,800	876	171	28	0	0	2,875	2,900	9	
3月	1,882	1,293	239	59	0	0	3,473	3,160	9	
4月	1,759	1,319	228	58	2	0	3,364	2,919	22	
5月	1,701	1,028	238	80	0	0	3,047	3,044	13	
6月	1,802	956	289	55	1	0	3,102	3,156	13	
7月	2,012	925	244	64	0	0	3,245	3,113	14	
8月	2,008	855	238	58	0	0	3,159	3,293	16	
9月	1,777	683	193	64	2	0	2,717	2,588	15	
10月	1,653	713	191	56	0	0	2,613	2,740	14	
11月	1,466	576	194	36	2	0	2,272	2,228	10	
12月	1,436	635	143	50	0	0	2,264	2,236	9	
合計	21,336	10,697	2,574	657	7	0	35,264	34,041	164	
対前年比	98.9%			105.0%	175.0%	0.0%	0.0%	99.0%	96.2%	82.0%

ウ. 月別旅券申請・交付件数(米原窓口)

(件)

	申 請							合 計	交 付 計	紛失届
	数 次 旅 券				限 定	追 加	査 証 欄 増 補			
	新 規			残 存 同 一						
	10年	5年	子 供							
1月	484	185	48	9	0	0	726	543	7	
2月	402	186	44	10	0	0	642	660	6	
3月	463	602	51	3	0	0	1,119	850	6	
4月	465	476	57	15	0	0	1,013	1,153	4	
5月	445	232	46	9	0	0	732	716	4	
6月	423	246	70	7	0	0	746	767	1	
7月	508	269	46	12	0	0	835	757	4	
8月	468	235	37	15	0	0	755	769	2	
9月	426	167	45	14	0	0	652	583	0	
10月	397	184	40	11	0	0	632	693	0	
11月	397	150	42	12	0	0	601	562	2	
12月	327	147	41	18	0	0	533	574	3	
合計	5,205	3,079	567	135	0	0	8,986	8,627	39	
対前年比	102.2%			127.4%	-	-	0.0%	102.5%	99.1%	130.0%

(注)米原窓口では、「限定旅券」とこれに関連する「渡航先追加」は受け付けていません。

工. 日曜日交付状況

		大津窓口	米原窓口	合計	
1月	月間交付件数	2,664	543	3,207	
	日曜交付	件数	841	242	1,083
		割合	31.6%	44.6%	33.8%
2月	月間交付件数	2,900	660	3,560	
	日曜交付	件数	967	295	1,262
		割合	33.3%	44.7%	35.4%
3月	月間交付件数	3,160	850	4,010	
	日曜交付	件数	1,102	383	1,485
		割合	34.9%	45.1%	37.0%
4月	月間交付件数	2,919	1,153	4,072	
	日曜交付	件数	1,060	657	1,717
		割合	36.3%	57.0%	42.2%
5月	月間交付件数	3,044	716	3,760	
	日曜交付	件数	1,020	308	1,328
		割合	33.5%	43.0%	35.3%
6月	月間交付件数	3,156	767	3,923	
	日曜交付	件数	1,236	392	1,628
		割合	39.2%	51.1%	41.5%
7月	月間交付件数	3,113	757	3,870	
	日曜交付	件数	922	289	1,211
		割合	29.6%	38.2%	31.3%
8月	月間交付件数	3,293	769	4,062	
	日曜交付	件数	883	322	1,205
		割合	26.8%	41.9%	29.7%
9月	月間交付件数	2,588	583	3,171	
	日曜交付	件数	733	213	946
		割合	28.3%	36.5%	29.8%
10月	月間交付件数	2,740	693	3,433	
	日曜交付	件数	813	277	1,090
		割合	29.7%	40.0%	31.8%
11月	月間交付件数	2,228	562	2,790	
	日曜交付	件数	876	251	1,127
		割合	39.3%	44.7%	40.4%
12月	月間交付件数	2,236	574	2,810	
	日曜交付	件数	628	204	832
		割合	28.1%	35.5%	29.6%
合計	年間交付件数	34,041	8,627	42,668	
	日曜交付	件数	11,081	3,833	14,914
		割合	32.6%	44.4%	35.0%

(3) 市町別旅券申請件数とその人口比率

区分		申請件数	構成比	人口 (人)	人口千人 あたりの 申請件数
市町名					
大津市		12,414	28.1%	338,021	36.7
大津地域計		12,414	28.1%	338,021	36.7
草津市		5,703	12.9%	136,963	41.6
守山市		3,270	7.4%	84,644	38.6
栗東市		2,594	5.9%	68,680	37.8
野洲市		1,689	3.8%	49,453	34.2
南部地域計		13,256	30.0%	339,740	39.0
湖南市		1,223	2.8%	50,029	24.4
甲賀市		2,078	4.7%	82,988	25.0
甲賀地域		3,301	7.5%	133,017	24.8
近江八幡市		2,469	5.6%	79,701	31.0
東近江市		2,653	6.0%	106,412	24.9
蒲生郡	日野町	428	1.0%	19,727	21.7
	竜王町	263	0.6%	11,003	23.9
東近江地域計		5,813	13.1%	216,843	26.8
彦根市		3,397	7.7%	107,004	31.7
愛知郡	愛荘町	531	1.2%	19,854	26.7
犬上郡	豊郷町	148	0.3%	6,856	21.6
	甲良町	166	0.4%	6,301	26.3
	多賀町	154	0.3%	7,287	21.1
湖東地域計		4,396	9.9%	147,302	29.8
長浜市		2,490	5.6%	108,236	23.0
米原市		933	2.1%	36,232	25.8
湖北地域計		3,423	7.7%	144,468	23.7
高島市		861	1.9%	44,338	19.4
高島地域計		861	1.9%	44,338	19.4
その他		786	1.8%	-	-
市計		41,774	94.4%	1,292,701	32.3
町計		1,690	3.8%	71,028	23.8
その他		786	1.8%	-	-
県計		44,250	100.0%	1,363,729	32.4

・人口は、令和7年1月1日現在の住民基本台帳による。

(4) 市町別窓口別旅券申請件数および利用率

市町名	区分	大津窓口		米原窓口		合 計
		申請件数	利用率	申請件数	利用率	
大 津 市		12,405	99.9%	9	0.1%	12,414
大津地域計		12,405	99.9%	9	0.1%	12,414
草 津 市		5,681	99.6%	22	0.4%	5,703
守 山 市		3,241	99.1%	29	0.9%	3,270
栗 東 市		2,580	99.5%	14	0.5%	2,594
野 洲 市		1,658	98.2%	31	1.8%	1,689
南部地域計		13,160	99.3%	96	0.7%	13,256
湖 南 市		1,210	98.9%	13	1.1%	1,223
甲 賀 市		2,044	98.4%	34	1.6%	2,078
甲賀地域計		3,254	98.6%	47	1.4%	3,301
近江八幡市		2,013	81.5%	456	18.5%	2,469
東近江市		1,537	57.9%	1,116	42.1%	2,653
蒲生郡	日野町	351	82.0%	77	18.0%	428
	竜王町	247	93.9%	16	6.1%	263
東近江地域計		4,148	71.4%	1,665	28.6%	5,813
彦 根 市		414	12.2%	2,983	87.8%	3,397
愛知郡	愛荘町	146	27.5%	385	72.5%	531
犬上郡	豊郷町	31	20.9%	117	79.1%	148
	甲良町	14	8.4%	152	91.6%	166
	多賀町	26	16.9%	128	83.1%	154
湖東地域計		631	14.4%	3,765	85.6%	4,396
長 浜 市		157	6.3%	2,333	93.7%	2,490
米 原 市		33	3.5%	900	96.5%	933
湖北地域計		190	5.6%	3,233	94.4%	3,423
高 島 市		829	96.3%	32	3.7%	861
高島地域計		829	96.3%	32	3.7%	861
そ の 他		647	82.3%	139	17.7%	786
市 計		33,802	80.9%	7,972	19.1%	41,774
町 計		815	48.2%	875	51.8%	1,690
そ の 他		647	82.3%	139	17.7%	786
県 計		35,264	79.7%	8,986	20.3%	44,250

3. 出国者数 性別年齢別出国者数

区分 年齢	滋賀県							全 国			
	令和5年			令和6年				令和6年			
	男性 構成比	女性 構成比	計 構成比	男性 構成比	女性 構成比	計 構成比	対前年比	男性 構成比	女性 構成比	計 構成比	対前年比
未成年	4,279 4.4%	5,677 5.9%	9,956 10.3%	6,513 4.8%	7,862 5.8%	14,375 10.6%	144.4%	650,089 5.0%	773,642 5.9%	1,423,731 10.9%	134.6%
20歳代	8,759 9.0%	14,353 14.8%	23,112 23.9%	12,667 9.3%	20,964 15.5%	33,631 24.8%	145.5%	979,066 7.5%	1,820,690 14.0%	2,799,756 21.5%	140.0%
30歳代	8,201 8.5%	5,682 5.9%	13,883 14.3%	10,829 8.0%	8,147 6.0%	18,976 14.0%	136.7%	999,028 7.7%	1,001,913 7.7%	2,000,941 15.4%	133.4%
40歳代	11,344 11.7%	5,113 5.3%	16,457 17.0%	14,200 10.5%	7,539 5.6%	21,739 16.0%	132.1%	1,255,980 9.7%	897,645 6.9%	2,153,625 16.6%	129.6%
50歳代	11,992 12.4%	5,971 6.2%	17,963 18.6%	15,595 11.5%	9,245 6.8%	24,840 18.3%	138.3%	1,351,504 10.4%	1,037,882 8.0%	2,389,386 18.4%	134.3%
60歳代	6,056 6.3%	3,895 4.0%	9,951 10.3%	8,477 6.2%	6,182 4.6%	14,659 10.8%	147.3%	799,964 6.2%	657,918 5.1%	1,457,882 11.2%	139.3%
70歳以上	3,301 3.4%	2,170 2.2%	5,471 5.7%	4,308 3.2%	3,127 2.3%	7,435 5.5%	135.9%	422,288 3.2%	359,673 2.8%	781,961 6.0%	135.2%
不詳	0 0.0%	0 0.0%	0 0.0%	0 0.0%	0 0.0%	0 0.0%	0 0.0%	0 0.0%	0 0.0%	0 0.0%	0.0%
合計	53,932 55.7%	42,861 44.3%	96,793 100%	72,589 53.5%	63,066 46.5%	135,655 100.0%	140.1%	6,457,919 49.6%	6,549,363 50.4%	13,007,282 100.0%	135.2%

・出入国在留管理庁「出入国管理統計」による。

旅 券 関 係 年 表

年 次	国の制度改正等	滋賀県の制度改正等
昭和26. 12. 1	・ 旅券法施行	
27. 7.	・ 海外移住の再開	
38. 4. 1	・ 業務渡航の自由化	
39. 4. 1	・ 観光渡航の自由化	
41. 4. 1	・ 渡航回数の制限撤廃	
45. 9.28 12. 1	・ 旅券事務委任に関する政令の制定 ・ 旅券法改正法の施行 ・ 数次旅券（5年間有効）の発給開始	
47. 6.15	・ 沖縄返還	
48.11.15	・ 数次旅券の記号を変更（PME→ME）	
50. 3. 1 4. 1	・ 旅券法施行規則改正 ・ 本人確認の強化（住民票・ハガキの提出義務づけ） ・ 旅券法施行規則改正 ・ 代理申請取扱いの厳格化 ・ 旅券変造防止対策として旅券面への保護シール貼付の実施	
52.12.19	・ 旅券法の一部改正 ・ ハイジャック防止のため旅券発給制限事由の範囲拡大	
53. 5. 1 5. 2 8.10	・ 旅券発給事務手数料の改正 ・ 一回旅券：3,000円→4,000円 ・ 数次旅券：6,000円→8,000円 ・ 新東京国際空港開港 ・ 旅券冊子の様式改正 表紙：紺色→赤色 頁数：36頁→40頁	
55. 2. 1 2. 7	・ 旅券法施行規則改正 ・ 一般旅券発給申請書様式改正 ・ 数次旅券の記号を変更（ME→MG）	
57. 4. 1 7.23	・ 旅券法施行規則改正 ・ 渡航費用の支払能力を立証する書類の簡素化 ・ 旅券法の一部改正 ・ 代理申請の範囲拡大 ・ 旅券法施行規則改正 ・ 本人確認書類の拡大 ・ 一般旅券発給申請書類等の様式改正	
58. 5. 1 5.26	・ 渡航先及び渡航目的により特に必要とされる書類の一部指定の解除 ・ 旅券冊子の頁数削減（40頁→24頁）	

年 次	国の制度改正等	滋賀県の制度改正等
昭和59. 4. 27 12. 26	<ul style="list-style-type: none"> ・旅券法施行規則の改正 <ul style="list-style-type: none"> ・発給申請書、再発給申請書、渡航先追加申請書の様式改正 ・旅券法施行規則の一部改正 <ul style="list-style-type: none"> ・氏名の非へボン式記載の特例 ・国籍法の改正 ・戸籍法の改正（父系主義から両系主義へ） 	
60. 4. 1 6. 14 12. 17	<ul style="list-style-type: none"> ・査証欄増補紙の増頁（16頁→24頁） ・数次旅券の記号を変更（MG→MH） ・各種申請書様式の改正 ・支払能力を立証する書類の簡素化 	
61. 4. 16	<ul style="list-style-type: none"> ・旅券署名欄の変更 <ul style="list-style-type: none"> ・2段書き→ローマ字または邦文の1段書き 	
62. 6. 1		<ul style="list-style-type: none"> ・旅行者による旅券の代理提出の実施
63. 1. 1 4. 22 10. 26	<ul style="list-style-type: none"> ・数次旅券の切替措置の変更 <ul style="list-style-type: none"> ・残存有効期限：6カ月→1年 ・数次旅券の記号を変更（MH→MK） 	<ul style="list-style-type: none"> ・定期出張窓口を開設 滋賀県立文化産業交流会館 毎 週：火曜日・木曜日 開設時間：10：30～12：00、 13：00～15：30
平成 1. 4. 18 5. 1 5. 13 6. 1	<ul style="list-style-type: none"> ・旅券法の一部改正 <ul style="list-style-type: none"> ・数次旅券への原則一本化、提出書類の簡略化、申請手続き合理化 ・旅券法の改正（旅券手数料納入方法の変更：分納化） 	<ul style="list-style-type: none"> ・滋賀県庁旅券窓口の開設時間の変更 12：00～13：00の時間拡充 ・滋賀県庁の第2・第4土曜日の閉庁により、旅券窓口も閉じる
2. 4. 1	<ul style="list-style-type: none"> ・旅券法改正（規則改正を含む） <ul style="list-style-type: none"> ・数次旅券に一本化（1往復用旅券の原則廃止） ・代理申請の大幅緩和 ・記載事項の訂正の原則廃止 ・渡航費用立証書類の提出（提示）の廃止 ・旅券冊子の様式改正 （渡航目的欄の廃止、署名欄に枠を設定、有効期間満了の明示） ・一般旅券発給申請書様式改正 ・合冊制度の廃止 ・数次旅券の記号を変更（MK→ML） 	

年 次	国の制度改正等	滋賀県の制度改正等
平成 3. 4. 1	<ul style="list-style-type: none"> ・朝鮮民主主義人民共和国が特定地域から除外（外務省告示廃止） ・数次旅券の記号を変更（ML→MM） 	
<p>4. 8. 1</p> <p>8. 1</p> <p>11. 1</p>	<ul style="list-style-type: none"> ・旅券法施行規則の一部改正 <ul style="list-style-type: none"> ・戸籍抄本（謄本）の提出を一部省略化（切替新規のみ） ・罰金額の改正（最高限度額：30万円） ・MRP（機械読み取り式）旅券の導入（旅券冊子の改正） <ul style="list-style-type: none"> ・サイズ：縦15.5cm×横9.7cm →縦12.5cm×横8.8cm ・表紙：赤色 → 紺色 ・頁数：24頁 → 32頁 ・旅券法・旅券法施行令の一部改正（旅券発給手数料の改正） <ul style="list-style-type: none"> ・数次旅券：8,000円→10,000円 ・収入印紙：6,500円→8,000円 ・県収入証紙：1,500円→2,000円 ・旅券法施行規則の一部改正 <ul style="list-style-type: none"> ・一般旅券発給申請書様式改正（OCR：光学文字読取り方式採用） ・受領書の様式改正 ・旅券用写真サイズの変更「5.0cm×5.0cm」 →「4.5cm×3.5cm」 ・併記者の写真を省略 ・旅券の記載事項変更（身長を削除） ・発給申請書の「所持人自署」を旅券面へ転写 ・本人確認書類の範囲拡大 ・数次旅券の記号を変更（MM→MN） 	<ul style="list-style-type: none"> ・滋賀県庁の完全週休二日制実施に伴い旅券窓口も閉じる
<p>5. 2.10</p> <p>3. 1</p>	<ul style="list-style-type: none"> ・旅券法施行規則の一部改正（申請書等の様式改正） ・旅券法施行規則の一部改正（「在留届」様式改正） 	
<p>6. 7</p> <p>9. 1</p> <p>9. 4</p> <p>10. 1</p>	<ul style="list-style-type: none"> ・数次旅券の記号を変更（MN→MP） ・関西国際空港開港 ・「行政手続法」施行 	<ul style="list-style-type: none"> ・旅券発給申請書を市町村へ配付

年 次	国の制度改正等	滋賀県の制度改正等
平成 7. 1.17 11. 1	<ul style="list-style-type: none"> ・ 阪神・淡路大震災の発生に伴う旅券発給に対する緊急特例措置 ・ 旅券法・旅券法施行令の一部改正 <ul style="list-style-type: none"> ・ 10年旅券の発給開始（記号TE） 表 紙：赤色 頁 数：48頁 ※20歳以上は、10年旅券、5年旅券のいずれかを選択 ※20歳未満は、5年旅券（紺）のみ ・ 旅券発給手数料の改正 <ul style="list-style-type: none"> ・ 10年旅券15,000円 (収入印紙：13,000円 県収入証紙：2,000円) ・ 5年旅券10,000円 (収入印紙：8,000円 県収入証紙：2,000円) ・ 12歳未満5年旅券5,000円 (収入印紙：3,000円 県収入証紙：2,000円) ・ 旅券面における「子の併記」制度の廃止 ・ 各種申請書様式の改正 	
8. 4.17 9	<ul style="list-style-type: none"> ・ 5年旅券の記号を変更（MP→MQ） 	<ul style="list-style-type: none"> ・ 米原「定期出張窓口」の開設日を拡充 <ul style="list-style-type: none"> ・ 毎週：「火曜日・木曜日」 →「火曜日・水曜日・木曜日」
9. 4. 1		<ul style="list-style-type: none"> ・ 米原「定期出張窓口」の開設時間を拡充（10:00～12:00、13:00～16:00）
10. 2. 2 3. 2 4. 1	<ul style="list-style-type: none"> ・ 毎年2月20日を「旅券の日」に制定 ・ 郵便はがきに「転送不可」のゴム印を押印 ・ 旅券法施行規則の一部改正 <ul style="list-style-type: none"> ・ 旅券発給申請書の提出枚数を削減（2枚→1枚） ・ 旅券発給申請書等の押印の原則廃止 	
10. 5.28 11. 2	<ul style="list-style-type: none"> ・ 10年旅券の記号変更（TE→TF） ・ 「居所申請」の取扱基準制定（全国統一） ・ 新たに、長期出張者・季節労働者も対象 	
11. 3.29 4. 1		<ul style="list-style-type: none"> ・ 県庁旅券窓口を新設複合施設「ピアザ淡海」に移転、「滋賀県パスポートセンター」として業務開始 ・ 標準処理期間の短縮（7日→6日） <ul style="list-style-type: none"> ・ 新規（切替を含む）申請から交付までの所要日数を短縮

年 次	国の制度改正等	滋賀県の制度改正等
平成11. 11.	<ul style="list-style-type: none"> ・偽造・変造対策を施した新型旅券の導入 ・ステレス印刷・マイクロ文字 	
12. 4. 1 7. 2	<ul style="list-style-type: none"> ・地方分権推進一括法の施行による旅券法改正により、一般旅券発給事務が「機関委任事務」から「法定受託事務」に移行 ・手数料の「分納制」から「標準額方式」への移行 ・旅券面の「氏名」の長音表記（OH表記）の取扱開始 	<ul style="list-style-type: none"> ・「滋賀県パスポートセンター」（大津窓口）の日曜日交付の試行開始
13. 1. 7 2. 7 4. 1 5. 25 7. 1	<ul style="list-style-type: none"> ・5年旅券の記号変更（MQ→MR） ・査証欄の増補頁数の変更（24頁→40頁） ・10年旅券の記号変更（TF→TG） ・日本出国・帰国記録（EDカード）の廃止 	<ul style="list-style-type: none"> ・「滋賀県パスポートセンター」（大津窓口）の日曜日交付の本格実施
13. 10. 7		<ul style="list-style-type: none"> ・「米原定期出張窓口」で日曜日交付を開始
14. 6 8. 5	<ul style="list-style-type: none"> ・住民基本台帳ネットワークシステムの利用開始 	<ul style="list-style-type: none"> ・米原「定期出張窓口」の拡張
15. 2 4. 1 8. 25 10	<ul style="list-style-type: none"> ・訂正申請がタイプライターから電子化に変更 ・旅券法施行規則の改正 <ul style="list-style-type: none"> ・住民基本台帳ネットワークシステムによる利用拡大（新規・再発給）→住民票の提出が原則不要 ・写真付き「住民基本台帳カード」が本人確認書類として利用可能 ・非MRP旅券の切替新規を認める 	
16. 3. 29 12	<ul style="list-style-type: none"> ・旅券法の改正（旅券の電子申請開始） ・性別の変更による訂正新規申請開始（性同一性障害者の性別の取扱いの特例に関する法制定による） 	
17. 2. 13 2. 17 4. 1 12. 10	<ul style="list-style-type: none"> ・越県合併に伴う記載事項の訂正(手数料免除) ・中部国際空港開港 ・なりすまし対策システムの運用開始 ・改正旅券法の施行 <ul style="list-style-type: none"> ・旅券犯罪に対する罰則強化（一般旅券発給申請書様式の「刑罰等関係欄」に項目追加） 	

年 次	国の制度改正等	滋賀県の制度改正等
平成18. 3.20	<ul style="list-style-type: none"> ・旅券法・旅券法施行令・旅券法施行規則の一部改正 <ul style="list-style-type: none"> ・申請書様式の一部改正 ・I C旅券の導入 <ul style="list-style-type: none"> ・偽変造防止（交付用端末機設置） ・旅券発給手数料の改正 <ul style="list-style-type: none"> ・10年旅券16,000円 （収入印紙：14,000円 県収入証紙：2,000円） ・5年旅券11,000円 （収入印紙：9,000円 県収入証紙：2,000円） ・12歳未満5年旅券6,000円 （収入印紙：4,000円 県収入証紙：2,000円） ・頁数の増 10年：50頁、5年：34頁 ・写真規格の変更 ・紛失旅券等に係る失効制度の導入、および再発給制度の廃止 ・旅券事務の市町村再委託開始 ・10年旅券の記号変更（TG→TH） ・5年旅券の記号変更（MR→MS） 	
19. 6. 1	<ul style="list-style-type: none"> ・旅券法施行規則の一部改正 ・無戸籍者に対する旅券発給 	
20. 2. 1	<ul style="list-style-type: none"> ・旅券法施行規則の一部改正 ・申請書様式の一部改正 	
21. 3. 1	<ul style="list-style-type: none"> ・旅券法施行規則の一部改正 <ul style="list-style-type: none"> ・申請～受領手続き簡略化（ハガキが不要に） 	
6. 1	<ul style="list-style-type: none"> ・旅券法施行規則の一部改正 <ul style="list-style-type: none"> ・申請書様式の一部改正 	
8.25	<ul style="list-style-type: none"> ・10年旅券の記号変更（TH→TK） 	
23. 6. 8	<ul style="list-style-type: none"> ・東日本大震災の被災者に係る一般旅券の発給の特例に関する法律（震災特例法）、同施行令および同施行規則の施行 ・震災特例旅券発給開始 	<ul style="list-style-type: none"> ・震災特例法の施行に伴う県手数料の減免措置
24. 7.30	<ul style="list-style-type: none"> ・5年旅券の記号変更（MS→MT） 	
25. 9.17		<ul style="list-style-type: none"> ・台風第18号の災害に伴う県手数料の減免措置（～26.3.31まで）
9.27	<ul style="list-style-type: none"> ・10年旅券の記号変更（TK→TL） 	
10.11	<ul style="list-style-type: none"> ・5年旅券の記号変更（MT→MU） 	
10.28	<ul style="list-style-type: none"> ・10年旅券の記号変更（TL→TR） 	
26. 3.20	<ul style="list-style-type: none"> ・旅券法の一部改正 <ul style="list-style-type: none"> ・記載事項の訂正制度の廃止 	

	<ul style="list-style-type: none"> ・記載事項変更旅券の発給開始 (収入印紙：4,000円、県収入証紙：2,000円) 	
年次	国の制度改正等	滋賀県の制度改正等
平成27. 4. 20 27. 11. 24	<ul style="list-style-type: none"> ・非MRP旅券、ICAO（旅券の国際標準を定める国際民間航空機関）が定めた流通期限到来 	<ul style="list-style-type: none"> ・テレホンサービス終了
28. 1. 4	<ul style="list-style-type: none"> ・旅券法施行規則の一部改正 ・大使館・総領事館における「パスポートダウンロード申請書」の先行運用開始 	
29. 9. 1		<ul style="list-style-type: none"> ・ダウンロード申請書の試験運用を実施（～29. 9. 30まで）
30. 2. 2 10. 1	<ul style="list-style-type: none"> ・10年旅券の記号変更（TR→TS） ・ダウンロード申請書の本格運用を全国一斉に開始 	
令和 1. 5. 7 5. 31 8. 16	<ul style="list-style-type: none"> ・旅券法施行規則の一部改正 ・元号が令和に改められたことに伴うもの ・旅券法の一部改正 ・デジタル手続法施行に伴う改正 ・5年旅券の記号変更（MU→MJ） 	
令和 2. 2. 4 2. 6 3. 11 6. 22 12. 28	<ul style="list-style-type: none"> ・10年旅券の記号変更（TS→TT） ・2020年旅券に係る発給申請の受付開始 ・査証欄のデザイン変更、暗号化方針の変更 ・旅券法施行規則の一部改正 ・令和元年5月31日付旅券法改正に伴う改正 ・旅券法施行規則の一部改正 ・国外において有効期間満了前に旅券の切替申請ができないことについて、戸籍謄（抄）本の添付省略可能 ・旅券法施行規則の一部改正 ・申請書様式の一部改正（一部署名欄の廃止、別名併記制度変更に伴う改正） 	
令和 3. 4. 1	<ul style="list-style-type: none"> ・旅券法施行規則の一部改正 ・申請者が戸籍に記載されている氏名以外の呼称を旅券に併記する方法等を改正 ・旅券の受領証について現行の規定に定めるものとともに、これに準ずる書面を追加 	
令和 5. 3. 27	<ul style="list-style-type: none"> ・旅券法の一部改正 ・電子申請の開始 ・戸籍謄本への統一 ・未交付失効後再度申請時に発行経費を徴収 ・査証欄の増補の廃止 ・査証欄余白なしの場合の残存有効期間同一旅券申請 	<ul style="list-style-type: none"> ・切替申請（残存有効期間が1年未満となった場合の申請等）の開始 ・県手数料の徴収

	<ul style="list-style-type: none"> ・大規模な災害の被害者に係る手数料減免 ・旅券法施行令の一部改正 <ul style="list-style-type: none"> ・未交付失効後再度申請時の発行経費の徴収および大規模な災害の被害者に係る手数料減免に係る規定の整備 ・査証欄の増補の手数料および事務に関する規定の削除 ・旅券法施行規則の一部改正 <ul style="list-style-type: none"> ・発給申請手続き等の電子化 ・査証欄の増補の廃止 ・記載事項変更申請書を残存有効期間同一旅券申請書に改訂 ・申請書に未交付失効関連項目追加 ・大規模災害手数料減免時の提出書類等に関する規定を整備 	<ul style="list-style-type: none"> ・県手数料の減免
令和 6. 9. 24		<ul style="list-style-type: none"> ・県手数料のキャッシュレス決済の導入
令和 7. 3. 24	<ul style="list-style-type: none"> ・旅券法施行令の一部改正 <ul style="list-style-type: none"> ・国立印刷局にて、旅券の集中作成の開始 ・新規申請について、全都道府県で電子申請受付開始 ・2025年旅券に係る発給申請の受付開始 <ul style="list-style-type: none"> ・人定事項の印字・印画等の変更 	<ul style="list-style-type: none"> ・県手数料の変更 ・標準処理期間の延長（6日→9日） <ul style="list-style-type: none"> ・新規（切替を含む）申請から交付までの所要日数を延長

刊行物名	令和7年（2025年）旅券発行状況
刊行年月	令和8年（2026年）3月
主管課名	滋賀県総合企画部国際課
所在地	大津市京町四丁目1番1号