

令和6年

(2024年)

# 旅券発行状況

滋賀県総合企画部国際課

# 目 次

滋賀県の旅券発行状況（暦年実績）	1
1 旅券発行状況	
（1）年別旅券発行件数の推移	3
（2）年別月別旅券発行件数の推移	4
（3）有効期間別旅券発行件数	4
（4）性別年齢別旅券発行件数	5
（5）都道府県別旅券発行件数	6
2 旅券申請・交付状況	
（1）旅券申請件数の推移	7
（2）月別旅券申請・交付状況	8
（3）市町別旅券申請件数とその人口比率	11
（4）市町別窓口別旅券申請件数および利用率	12
3 出国者数	
性別年齢別出国者数	13
（参 考）	
旅券関係年表	14

# 滋賀県の旅券発行状況（暦年実績）

滋賀県における令和6年の旅券発行件数は44,320件で、前年に比べて5,419件増加(114%)となった。新型コロナウイルス感染症に伴う各国の防疫措置緩和等が影響し、前年よりも増加したと考えられる。(P.3)

## 1 年別月別旅券発行件数・有効期間別旅券発行件数 (P.4)

- ・ 年別月別の発行件数について、最多発行月は、7月4,657件、次いで3月4,347件、4月4,210件の順となった。月平均は3,693件であった。
- ・ 旅券の種類は、10年旅券が28,358件(64.0%)、5年旅券は15,962件(36.0%)である。前年より10年旅券の割合が3パーセント程度減り、5年旅券の割合が3パーセント程度増えている。

## 2 性別年齢別旅券発行件数 (P.5)

- ・ 年齢別では、20歳代が最も多く(25.7%)、次いで12歳以上20歳未満(18.4%)、40歳代(12.7%)と50歳代(12.7%)となっている。
- ・ 性別では、男性(20,574件)、女性(23,746件)で、女性が男性の約1.1倍となっているが、12歳未満、30歳代、40歳代では男性の発行件数が女性の発行件数を上回っている。

## 3 都道府県別旅券発行件数 (P.6)

- ・ 全国の令和6年の旅券発行件数は3,700,111件で、前年の3,401,534件と比較すると、298,577件の増加(108.8%)である。
- ・ 発行件数が最も多かったのは東京都、次いで神奈川県、大阪府、愛知県の順で、滋賀県は15位である。人口1万人あたりの発行件数で見ると、東京都が最も多く、次いで神奈川県、大阪府、京都府と続いている。滋賀県は9位(322件)で、全国的には上位グループに属していると言える。

## 4 旅券申請・交付状況 (P.7~12)

- ・ 申請件数は44,385件で、前年に比べ5,215件の増加(113%)であった。
- ・ 窓口別に見ると、パスポートセンター(大津窓口)の申請件数は35,617件で、全体の80.2%を、米原出張窓口は8,768件で全体の19.8%を占めている。
- ・ 平成12年7月から、大津窓口では、全国で3番目に旅券の日曜日交付を試行で開始(平成13年1月から本格実施)し、また、米原出張窓口では平成13年10月から日曜日交付を実施している。令和6年における日曜日の交付割合は36.0%(大津33.9%、米原44.3%)であった。
- ・ 市町別の申請件数では、大津市(12,395件)が最も多く、次いで草津市(5,658件)、守山市(3,151件)の順になっている。人口1,000人あたりの申請件数では、草津市(41.5件)が1位となり、次いで栗東市(38.4件)、守山市(37.2件)と続いている。
- ・ 現在、本県では大津市内と米原市内に一ヶ所ずつ窓口を開設している。どちらかの窓口を

選択することになるが、その境界線は、琵琶湖の東側では東近江市付近に位置し、同市より南に在住の申請者はパスポートセンター（大津窓口）を利用する傾向がある。一方、琵琶湖の西側では、高島市に在住の申請者は大津窓口の利用率が高くなっているが、隣接する長浜市ではこれが逆転する。

- ・ 米原出張窓口は、利用率で見ると、米原市 93.4%、長浜市 92.8%、彦根市 86.6%をはじめ、湖北地域や湖東地域在住の申請者に広く利用されている。

#### 【利用上の注意】

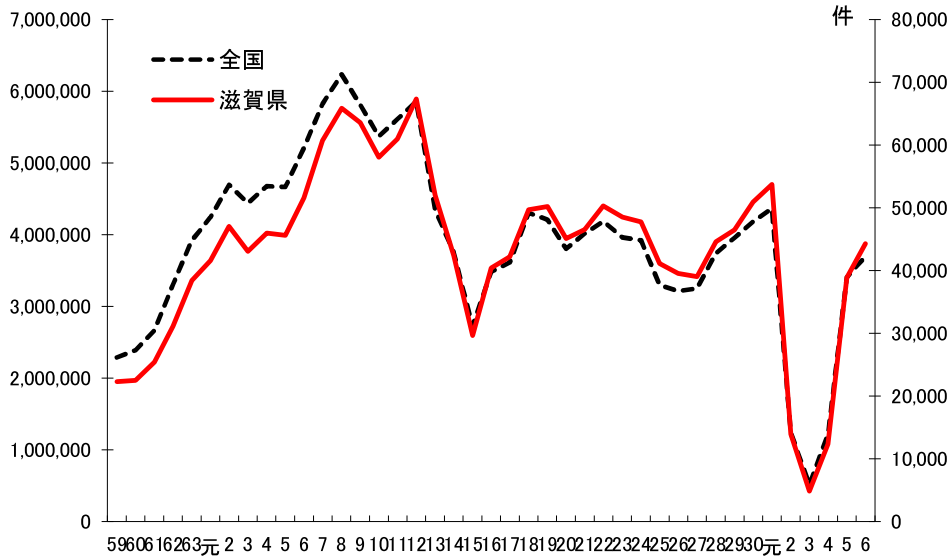
- ・ 「発行件数」：発給申請に基づき、新しい旅券を作成した件数。  
渡航先追加および査証欄増補は含まれない。
  - ・ 「申請件数」：新規発給、記載事項変更、渡航先追加、査証欄増補の各手続について、申請を受理した件数。後日、申請取下げになったものも含まれる。
  - ・ 「交付件数」：新規発給、記載事項変更、渡航先追加、査証欄増補の各申請に基づき、旅券を申請者に交付した件数。
- ・ 旅券の発行、申請および交付件数は、次の理由により一致しない。
- ① 発行件数は、新しい旅券を作成した件数のみが対象だが、申請件数は、それ以外の渡航先追加および査証欄増補も対象となるため。
  - ② 申請日、発行日および交付日には、それぞれの間で数日から数か月の差があるため。
  - ③ 申請が受理されても、申請取下げや発行後 6 か月以内に旅券を受領しないことにより、発行や交付に至らないことがあるため。

# 1 旅券発行状況

## (1) 年別旅券発行件数の推移

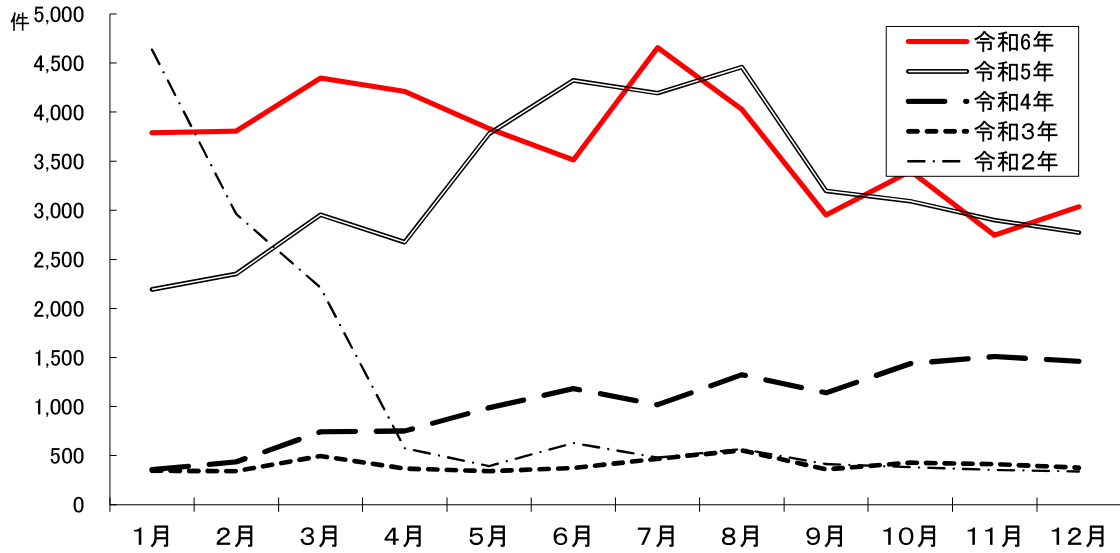
<全国>

<滋賀県>



区分 年	滋賀県		全国		主な出来事
	発行数(件)	対前年比	発行数(件)	対前年比	
59	22,283	106%	2,289,619	115%	
60	22,514	101%	2,388,724	104%	チェルノブイリ原発事故
61	25,412	113%	2,664,673	112%	ソ連でベレストロイカ開始
62	31,125	122%	3,308,918	124%	ブラックマンデー
63	38,448	124%	3,920,036	118%	イラン・イラク戦争終結
元	41,614	108%	4,241,783	108%	ベルリンの壁崩壊
2	47,058	113%	4,697,047	111%	バブルの崩壊・東西ドイツ統一
3	43,053	91%	4,437,964	94%	湾岸戦争
4	45,921	107%	4,677,020	105%	マーストリヒト条約調印
5	45,605	99%	4,663,372	100%	EU正式発足
6	51,596	113%	5,210,727	112%	関西国際空港開港
7	60,708	118%	5,825,404	112%	阪神大震災・10年旅券発行開始
8	65,866	108%	6,236,438	107%	ペルー日本大使館公邸占拠事件
9	63,572	97%	5,811,526	93%	中国に香港返還
10	58,036	91%	5,372,272	92%	ケニア・タンザニア米大使館同時テロ
11	60,923	105%	5,611,979	104%	ユーロ誕生
12	67,346	111%	5,857,835	104%	コンピューター2000年問題
13	51,958	77%	4,348,881	74%	アメリカ同時多発テロ事件
14	42,385	82%	3,749,166	86%	FIFAワールドカップ日韓大会
15	29,635	70%	2,721,029	73%	重症急性呼吸器症候群(SARS)流行
16	40,381	136%	3,485,325	128%	スマトラ沖大地震
17	42,198	105%	3,612,473	104%	イギリスロンドン同時爆破テロ事件
18	49,661	118%	4,301,793	119%	北朝鮮のミサイル発射・核実験
19	50,188	101%	4,209,097	98%	
20	45,084	90%	3,801,385	90%	四川大地震・世界的金融危機
21	46,502	103%	4,015,470	106%	世界各地での新型インフルエンザ流行
22	50,301	108%	4,185,080	104%	ハイチ大地震
23	48,512	96%	3,961,382	95%	東日本大震災
24	47,778	98%	3,924,008	99%	中国で大規模デモ
25	41,095	86%	3,296,810	84%	
26	39,541	96%	3,210,845	97%	エボラ出血熱の感染地域拡大
27	39,003	99%	3,249,593	101%	イスラム過激派組織によるテロ多発
28	44,611	114%	3,738,380	115%	トルコで乱射事件発生。イスラム国が犯行声明
29	46,476	104%	3,959,468	106%	北朝鮮の弾道ミサイル発射
30	50,915	110%	4,182,207	106%	南北首脳会談・米朝首脳会談開催
元	53,728	106%	4,365,290	104%	香港で学生らが大規模デモ、コンゴでエボラ「緊急事態」
2	13,938	26%	1,234,928	28%	新型コロナウイルス感染症が全世界に拡大
3	4,860	35%	513,981	42%	新変異株「オミクロン株」が世界で感染拡大
4	12,344	254%	1,218,692	237%	各国で感染症に対する水際措置が緩和
5	38,901	315%	3,401,534	279%	新型コロナウイルス感染症が5類感染症に移行
6	44,320	114%	3,700,111	109%	能登半島地震

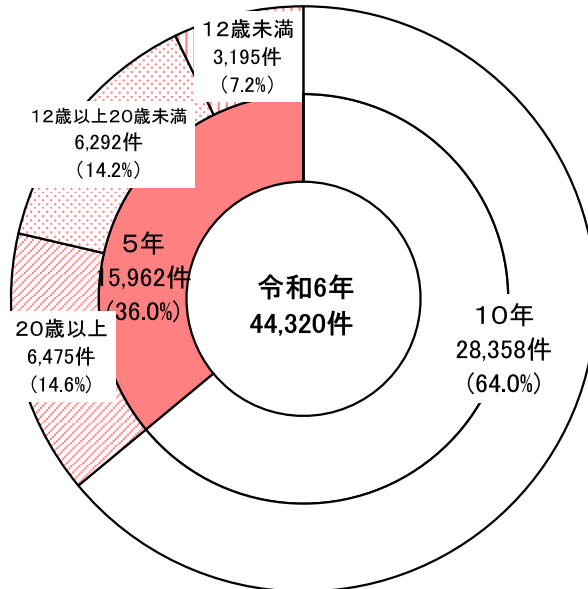
(2) 年別月別旅券発行件数の推移



(件)

年 \ 月	1月	2月	3月	4月	5月	6月	7月	8月	9月	10月	11月	12月	合計
令和6年	3,791	3,806	4,347	4,210	3,835	3,513	4,657	4,029	2,950	3,399	2,747	3,036	44,320
令和5年	2,193	2,353	2,955	2,676	3,779	4,326	4,194	4,460	3,199	3,093	2,901	2,772	38,901
令和4年	357	436	741	751	987	1,182	1,018	1,325	1,139	1,438	1,509	1,461	12,344
令和3年	344	341	495	368	341	374	466	553	360	427	414	377	4,860
令和2年	4,638	2,963	2,210	576	393	629	479	565	413	382	352	338	13,938
令和元年	4,868	4,727	5,745	4,787	4,509	4,566	5,597	4,959	3,407	3,461	3,381	3,721	53,728

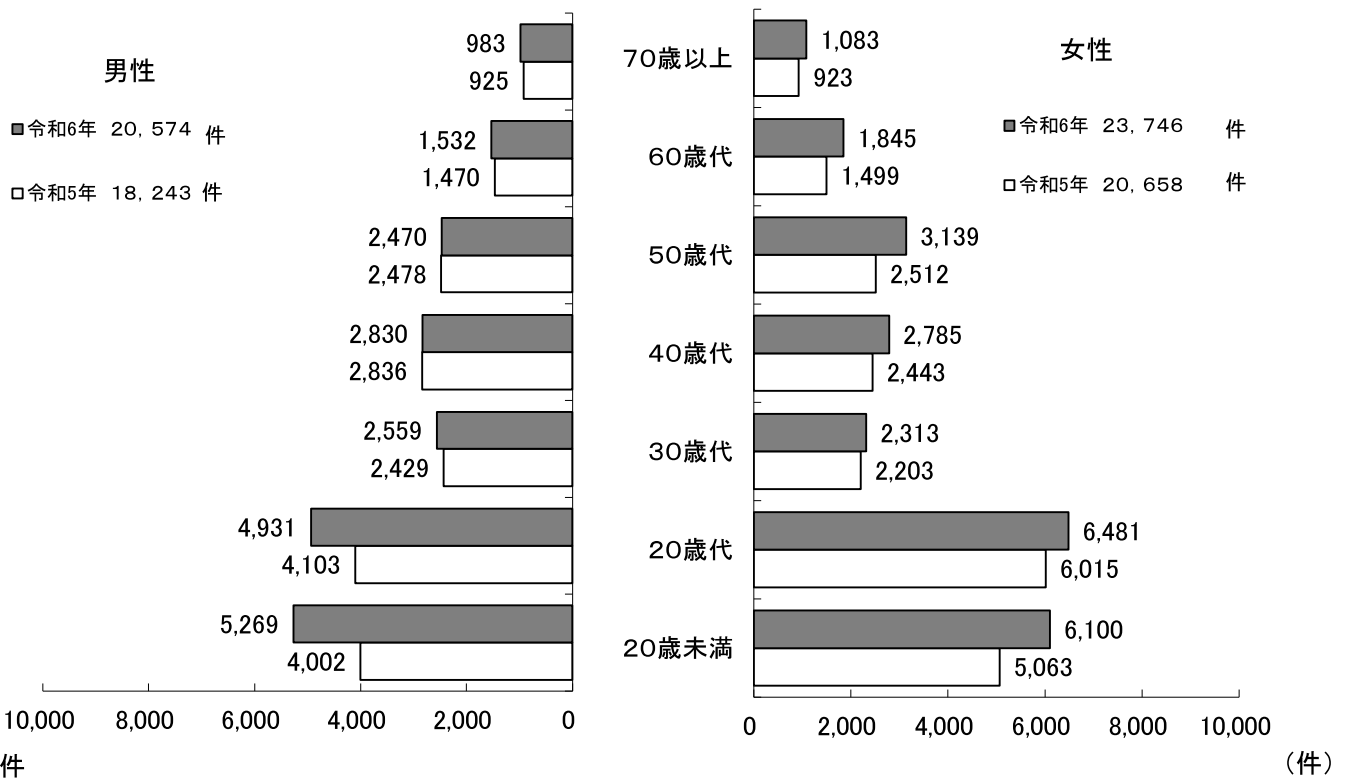
(3) 有効期間別旅券発行件数



(4) 性別年齢別旅券発行件数

		1月	2月	3月	4月	5月	6月	7月	8月	9月	10月	11月	12月	合計
12歳未満	男性	122	134	138	161	152	174	149	148	98	147	93	108	1,624
	女性	137	115	135	131	153	153	162	148	96	129	99	113	1,571
	計	259	249	273	292	305	327	311	296	194	276	192	221	3,195
	構成比	6.8%	6.5%	6.3%	6.9%	8.0%	9.3%	6.7%	7.3%	6.6%	8.1%	7.0%	7.3%	7.2%
12歳以上 20歳未満	男性	190	190	583	563	298	297	598	335	108	154	125	204	3,645
	女性	325	360	644	604	430	370	583	406	153	221	197	236	4,529
	計	515	550	1,227	1,167	728	667	1,181	741	261	375	322	440	8,174
	構成比	13.6%	14.5%	28.2%	27.7%	19.0%	19.0%	25.4%	18.4%	8.8%	11.0%	11.7%	14.5%	18.4%
20歳代	男性	531	478	370	359	358	346	498	486	344	370	365	426	4,931
	女性	688	635	513	475	523	486	627	615	508	522	439	450	6,481
	計	1,219	1,113	883	834	881	832	1,125	1,101	852	892	804	876	11,412
	構成比	32.2%	29.2%	20.3%	19.8%	23.0%	23.7%	24.2%	27.3%	28.9%	26.2%	29.3%	28.9%	25.7%
30歳代	男性	217	191	246	194	257	201	263	259	196	217	148	170	2,559
	女性	170	214	216	211	213	184	216	211	185	197	153	143	2,313
	計	387	405	462	405	470	385	479	470	381	414	301	313	4,872
	構成比	10.2%	10.6%	10.6%	9.6%	12.3%	11.0%	10.3%	11.7%	12.9%	12.2%	11.0%	10.3%	11.0%
40歳代	男性	225	216	267	274	276	228	269	242	214	224	184	211	2,830
	女性	228	264	237	258	252	243	288	248	153	234	181	199	2,785
	計	453	480	504	532	528	471	557	490	367	458	365	410	5,615
	構成比	11.9%	12.6%	11.6%	12.6%	13.8%	13.4%	12.0%	12.2%	12.4%	13.5%	13.3%	13.5%	12.7%
50歳代	男性	190	207	225	252	241	199	221	218	173	200	167	177	2,470
	女性	253	267	286	268	252	235	294	300	251	276	227	230	3,139
	計	443	474	511	520	493	434	515	518	424	476	394	407	5,609
	構成比	11.7%	12.5%	11.8%	12.4%	12.9%	12.4%	11.1%	12.9%	14.4%	14.0%	14.3%	13.4%	12.7%
60歳代	男性	144	158	146	119	136	106	138	125	140	128	96	96	1,532
	女性	168	169	169	162	153	131	168	133	142	180	135	135	1,845
	計	312	327	315	281	289	237	306	258	282	308	231	231	3,377
	構成比	8.2%	8.6%	7.2%	6.7%	7.5%	6.7%	6.6%	6.4%	9.6%	9.1%	8.4%	7.6%	7.6%
70歳以上	男性	101	99	89	90	67	77	82	80	98	87	49	64	983
	女性	102	109	83	89	74	83	101	75	91	113	89	74	1,083
	計	203	208	172	179	141	160	183	155	189	200	138	138	2,066
	構成比	5.4%	5.5%	4.0%	4.3%	3.7%	4.6%	3.9%	3.8%	6.4%	5.9%	5.0%	4.5%	4.7%
合計	男性	1,720	1,673	2,064	2,012	1,785	1,628	2,218	1,893	1,371	1,527	1,227	1,456	20,574
	女性	2,071	2,133	2,283	2,198	2,050	1,885	2,439	2,136	1,579	1,872	1,520	1,580	23,746
	計	3,791	3,806	4,347	4,210	3,835	3,513	4,657	4,029	2,950	3,399	2,747	3,036	44,320

性別年齢別旅券発行件数



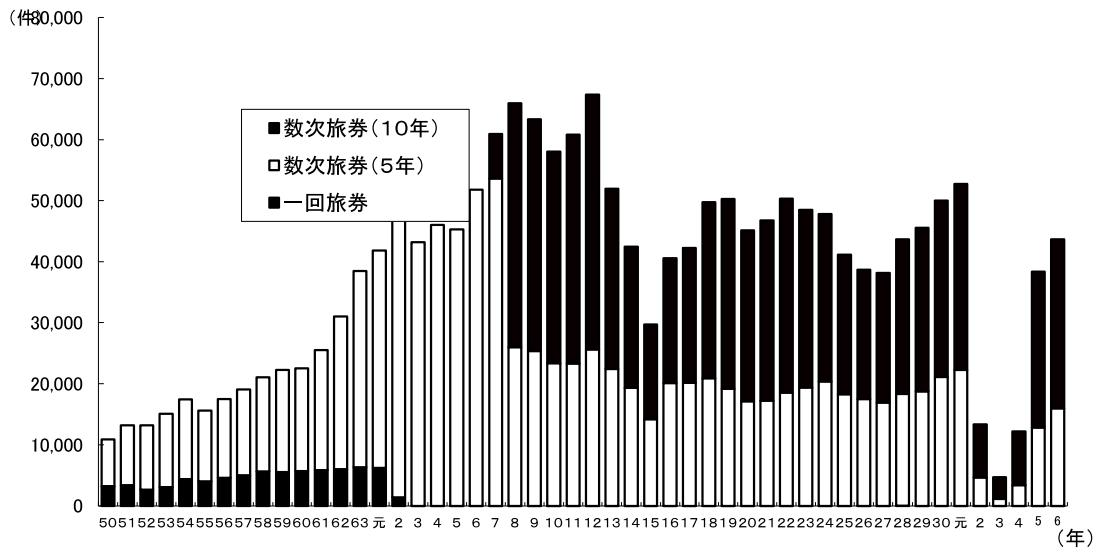
(5) 都道府県別旅券発行件数

区分 発行官庁	一般旅券発行数	順位	対前年比	人 口	人口1万人あたりの 発行数	人口1万人あたりの 順位
北海道	87,778	10	113.0%	5,095,703	172	37
青森	12,363	43	124.6%	1,218,922	101	46
岩手	12,989	42	118.8%	1,181,439	110	45
宮城	39,178	22	108.1%	2,233,374	175	36
秋田	9,268	47	123.2%	936,509	99	47
山形	14,139	40	115.1%	1,034,444	137	43
福島	24,453	29	114.7%	1,802,974	136	44
茨城	63,427	13	107.6%	2,800,238	227	21
栃木	38,240	23	111.1%	1,884,693	203	28
群馬	37,983	24	111.1%	1,865,650	204	27
埼玉	218,353	5	109.3%	7,172,701	304	11
千葉	203,153	6	107.3%	6,131,705	331	8
東京	721,683	1	101.9%	13,260,553	544	1
神奈川	362,409	2	104.0%	8,972,702	404	2
新潟	31,911	25	119.6%	2,145,151	149	40
富山	20,945	33	124.3%	1,008,804	208	25
石川	27,488	26	117.8%	1,100,686	250	13
福井	17,262	39	118.0%	744,065	232	20
山梨	18,853	36	111.7%	793,192	238	18
長野	41,413	18	115.6%	2,005,647	206	26
岐阜	46,761	14	113.5%	1,921,494	243	17
静岡	86,379	11	111.3%	3,530,747	245	15
愛知	247,785	4	110.8%	7,234,587	343	5
三重	41,967	17	113.9%	1,715,115	245	14
滋賀	44,320	15	113.9%	1,377,812	322	9
京都	90,391	9	107.4%	2,433,882	371	4
大阪	326,643	3	110.2%	8,516,503	384	3
兵庫	178,247	7	108.0%	5,338,902	334	7
奈良	40,172	20	110.0%	1,310,077	307	10
和歌山	19,425	34	115.9%	916,597	212	24
鳥取	9,787	45	124.5%	541,587	181	35
島根	9,397	46	123.1%	649,691	145	42
岡山	40,335	19	117.3%	1,834,223	220	23
広島	66,137	12	118.4%	2,715,875	244	16
山口	25,647	27	116.1%	1,309,182	196	30
徳島	13,365	41	118.6%	711,985	188	33
香川	19,082	35	117.2%	942,034	203	29
愛媛	23,973	30	120.3%	1,313,876	182	34
高知	10,675	44	115.9%	679,769	157	39
福岡	167,682	8	111.1%	5,016,870	334	6
佐賀	17,871	37	113.0%	799,092	224	22
長崎	25,121	28	114.6%	1,295,076	194	31
熊本	39,928	21	116.2%	1,717,716	232	19
大分	21,070	32	111.5%	1,108,239	190	32
宮崎	17,580	38	126.5%	1,060,679	166	38
鹿児島	23,432	31	119.0%	1,577,975	148	41
沖縄	43,651	16	108.3%	1,464,301	298	12
外務省	0	-	-	-	-	-
合計	3,700,111	-	108.8%	122,423,038	302	-

・人口は、総務省資料「住民基本台帳に基づく人口・人口動態及び世帯数」による。  
(令和4年1月1日現在)

## 2 旅券申請・交付状況

### (1) 旅券申請件数の推移



(件)

区分 年	一般旅券 申請件数	内訳				対前年比	一般身分 証明書	備考
		一回旅券	回数旅券		その他			
			10年	5年				
23~49	47,633	26,925		20,378	330	5,369	沖繩が返還されるまで 一般身分証明書が発行 されて渡航していた。  表中、その他欄は旅券の 記載事項変更、訂正、 渡航先追加、査証欄増補 合冊の数をあらわす。  平成2年4月1日から一 回(一往復用)旅券は原 則廃止。平成3年からは 限定旅券の件数。  平成7年11月1日から 回数旅券は原則有効期 間10年となる。 (ただし、未成年者や申 請者が希望する場合は 5年)	
50	11,018	3,259		7,623	136	96%		
51	13,338	3,415		9,776	147	121%		
52	13,340	2,649		10,561	130	100%		
53	15,247	3,078		11,996	173	114%		
54	17,619	4,414		13,025	180	116%		
55	15,809	4,030		11,594	185	90%		
56	17,732	4,583		12,935	214	112%		
57	19,305	5,032		14,071	202	109%		
58	21,306	5,658		15,424	224	110%		
59	22,650	5,548		16,740	362	106%		
60	22,957	5,702		16,863	392	101%		
61	26,023	5,889		19,647	487	113%		
62	31,666	6,002		25,051	613	122%		
63	39,426	6,361		32,126	939	125%		
元	42,863	6,225		35,622	1,016	109%		
2	48,157	1,406		45,618	1,133	112%		
3	44,291	13		43,190	1,088	92%		
4	47,486	5		46,027	1,454	107%		
5	46,469	11		45,297	1,161	98%		
6	53,064	10		51,776	1,278	114%		
7	62,517	9	7,312	53,613	1,583	118%		
8	67,403	12	39,955	25,991	1,445	108%		
9	64,926	11	37,956	25,374	1,585	96%		
10	59,499	8	34,664	23,350	1,477	92%		
11	62,005	5	37,510	23,297	1,193	104%		
12	68,496	3	41,721	25,648	1,124	110%		
13	52,912	15	29,523	22,411	963	77%		
14	43,649	11	23,172	19,306	1,160	82%		
15	30,864	15	15,530	14,181	1,138	71%		
16	42,080	10	20,473	20,094	1,503	136%		
17	43,609	9	22,112	20,152	1,336	104%		
18	51,173	10	28,812	20,931	1,420	117%		
19	51,684	10	31,070	19,196	1,408	101%		
20	46,448	5	27,977	17,155	1,311	90%		
21	48,014	7	29,532	17,218	1,257	103%		
22	51,644	7	31,794	18,524	1,319	108%		
23	49,912	15	29,094	19,405	1,398	97%		
24	49,413	17	27,453	20,349	1,594	99%		
25	42,341	9	22,833	18,288	1,211	86%		
26	40,019	12	21,232	17,472	1,303	95%		
27	39,493	14	21,266	16,905	1,308	99%		
28	44,920	24	25,314	18,329	1,253	114%		
29	46,828	12	26,811	18,752	1,253	104%		
30	51,287	10	28,892	21,103	1,282	110%		
元	53,973	14	30,470	22,239	1,250	105%		
2	13,779	5	8,686	4,676	412	26%		
3	4,872	2	3,610	1,124	136	35%		
4	12,514	10	8,828	3,381	295	257%		
5	39,170	9	25,587	12,805	769	313%		
6	44,385	4	27,686	15,963	736	113%		

## (2) 月別旅券申請・交付状況

### ア. 月別旅券申請・交付件数(総数)

(件)

	申 請							合 計	交 付 計	紛失届
	数 次 旅 券				限 定	追 加	査 証 欄 増 補			
	新 規			残 存 同 一						
10年	5年	子 供								
1月	2,563	896	261	57	0	0	-	3,777	3,446	22
2月	2,522	960	249	62	0	0	-	3,793	3,585	24
3月	2,465	1,717	273	75	0	0	-	4,530	4,141	19
4月	2,284	1,460	293	50	0	0	-	4,087	4,697	19
5月	2,386	1,104	306	56	0	0	-	3,852	3,565	20
6月	2,149	936	319	59	0	0	-	3,463	3,824	12
7月	2,677	1,661	313	75	0	0	-	4,726	3,882	25
8月	2,475	1,094	296	73	1	0	-	3,939	4,408	17
9月	2,080	660	195	57	0	0	-	2,992	3,321	15
10月	2,203	825	270	64	0	0	-	3,362	3,345	22
11月	1,858	686	203	46	1	0	-	2,794	2,716	19
12月	2,024	762	224	58	2	0	-	3,070	3,166	16
合計	27,686	12,761	3,202	732	4	0	0	44,385	44,096	230
対前年比	113.7%			99.2%	44.4%	0.0%	0.0%	113.3%	115.5%	107.5%

(注)「記載事項変更」とは、氏名、本籍等の変更による旅券の記載事項欄の変更。

「限定旅券」とは、渡航先が限定され、かつ有効期間が5年未満の旅券(一往復用旅券を含む)。

「追加」とは、限定旅券の渡航先の変更等による渡航先国の追加。

「査証欄増補」とは、査証欄に余白がなくなった場合の新たな査証欄の増補。(R5.3.27廃止)

イ. 月別旅券申請・交付件数(大津窓口)

(件)

	申 請							合 計	交 付 計	紛失届
	数 次 旅 券				限 定	追 加	査 証 欄 増 補			
	新 規			残 存 同 一						
	10年	5年	子 供							
1月	2,107	701	214	47	0	0		3,069	2,836	17
2月	2,034	780	209	54	0	0		3,077	2,910	21
3月	2,006	1,308	223	65	0	0		3,602	3,422	16
4月	1,862	990	225	39	0	0		3,116	3,523	18
5月	1,904	819	259	49	0	0		3,031	2,776	18
6月	1,775	725	279	51	0	0		2,830	3,094	10
7月	2,170	1,249	262	66	0	0		3,747	3,102	24
8月	2,017	847	250	61	1	0		3,176	3,526	14
9月	1,731	530	162	53	0	0		2,476	2,698	12
10月	1,774	631	223	53	0	0		2,681	2,698	19
11月	1,555	537	162	40	1	0		2,295	2,214	16
12月	1,657	615	195	48	2	0		2,517	2,589	15
合計	22,592	9,732	2,663	626	4	0	0	35,617	35,388	200
対前年比	112.0%			101.6%	44.4%	0.0%	0.0%	111.7%	113.8%	113.6%

ウ. 月別旅券申請・交付件数(米原窓口)

(件)

	申 請							合 計	交 付 計	紛失届
	数 次 旅 券				限 定	追 加	査 証 欄 増 補			
	新 規			残 存 同 一						
	10年	5年	子 供							
1月	456	195	47	10	0	0		708	610	5
2月	488	180	40	8	0	0		716	675	3
3月	459	409	50	10	0	0		928	719	3
4月	422	470	68	11	0	0		971	1,174	1
5月	482	285	47	7	0	0		821	789	2
6月	374	211	40	8	0	0		633	730	2
7月	507	412	51	9	0	0		979	780	1
8月	458	247	46	12	0	0		763	882	3
9月	349	130	33	4	0	0		516	623	3
10月	429	194	47	11	0	0		681	647	3
11月	303	149	41	6	0	0		499	502	3
12月	367	147	29	10	0	0		553	577	1
合計	5,094	3,029	539	106	0	0	0	8,768	8,708	30
対前年比	120.9%			86.9%	-	-	0.0%	120.3%	122.8%	78.9%

(注)米原窓口では、「限定旅券」とこれに関連する「渡航先追加」は受け付けていません。

## 工. 日曜日交付状況

		大津窓口	米原窓口	合計	
1月	月間交付件数	2,836	610	3,446	
	日曜交付	件数	949	259	1,208
		割合	33.5%	42.5%	35.1%
2月	月間交付件数	2,910	675	3,585	
	日曜交付	件数	836	249	1,085
		割合	28.7%	36.9%	30.3%
3月	月間交付件数	3,422	719	4,141	
	日曜交付	件数	1,171	324	1,495
		割合	34.2%	45.1%	36.1%
4月	月間交付件数	3,523	1,174	4,697	
	日曜交付	件数	1,334	695	2,029
		割合	37.9%	59.2%	43.2%
5月	月間交付件数	2,776	789	3,565	
	日曜交付	件数	998	341	1,339
		割合	36.0%	43.2%	37.6%
6月	月間交付件数	3,094	730	3,824	
	日曜交付	件数	1,423	407	1,830
		割合	46.0%	55.8%	47.9%
7月	月間交付件数	3,102	780	3,882	
	日曜交付	件数	967	324	1,291
		割合	31.2%	41.5%	33.3%
8月	月間交付件数	3,526	882	4,408	
	日曜交付	件数	878	283	1,161
		割合	24.9%	32.1%	26.3%
9月	月間交付件数	2,698	623	3,321	
	日曜交付	件数	1,053	331	1,384
		割合	39.0%	53.1%	41.7%
10月	月間交付件数	2,698	647	3,345	
	日曜交付	件数	888	235	1,123
		割合	32.9%	36.3%	33.6%
11月	月間交付件数	2,214	502	2,716	
	日曜交付	件数	742	207	949
		割合	33.5%	41.2%	34.9%
12月	月間交付件数	2,589	577	3,166	
	日曜交付	件数	764	200	964
		割合	29.5%	34.7%	30.4%
合計	年間交付件数	35,388	8,708	44,096	
	日曜交付	件数	12,003	3,855	15,858
		割合	33.9%	44.3%	36.0%

(3) 市町別旅券申請件数とその人口比率

区分		申請件数	構成比	人口 (人)	人口千人 あたりの 申請件数
市町名					
大津市		12,395	27.9%	338,640	36.6
大津地域計		12,395	27.9%	338,640	36.6
草津市		5,658	12.7%	136,436	41.5
守山市		3,151	7.1%	84,710	37.2
栗東市		2,645	6.0%	68,844	38.4
野洲市		1,673	3.8%	49,662	33.7
南部地域計		13,127	29.6%	339,652	38.6
湖南市		1,248	2.8%	50,572	24.7
甲賀市		2,205	5.0%	83,979	26.3
甲賀地域		3,453	7.8%	134,551	25.7
近江八幡市		2,444	5.5%	79,870	30.6
東近江市		2,785	6.3%	107,310	26.0
蒲生郡	日野町	431	1.0%	19,961	21.6
	竜王町	337	0.8%	11,214	30.1
東近江地域計		5,997	13.5%	218,355	27.5
彦根市		3,274	7.4%	107,603	30.4
愛知郡	愛荘町	509	1.1%	20,062	25.4
犬上郡	豊郷町	194	0.4%	6,941	27.9
	甲良町	119	0.3%	6,414	18.6
	多賀町	172	0.4%	7,369	23.3
湖東地域計		4,268	9.6%	148,389	28.8
長浜市		2,608	5.9%	109,832	23.7
米原市		876	2.0%	36,701	23.9
湖北地域計		3,484	7.8%	146,533	23.8
高島市		872	2.0%	45,041	19.4
高島地域計		872	2.0%	45,041	19.4
その他		789	1.8%	-	-
市計		41,834	94.3%	1,299,200	32.2
町計		1,762	4.0%	71,961	24.5
その他		789	1.8%	-	-
県計		44,385	100.0%	1,371,161	32.4

・人口は、令和6年1月1日現在の住民基本台帳による。

## (4) 市町別窓口別旅券申請件数および利用率

市町名	区分	大津窓口		米原窓口		合 計
		申請件数	利用率	申請件数	利用率	
大 津 市		12,376	99.8%	19	0.2%	12,395
大津地域 計		12,376	99.8%	19	0.2%	12,395
草 津 市		5,634	99.6%	24	0.4%	5,658
守 山 市		3,120	99.0%	31	1.0%	3,151
栗 東 市		2,629	99.4%	16	0.6%	2,645
野 洲 市		1,637	97.8%	36	2.2%	1,673
南部地域 計		13,020	99.2%	107	0.8%	13,127
湖 南 市		1,236	99.0%	12	1.0%	1,248
甲 賀 市		2,182	99.0%	23	1.0%	2,205
甲賀地域 計		3,418	99.0%	35	1.0%	3,453
近江八幡市		2,023	82.8%	421	17.2%	2,444
東近江市		1,728	62.0%	1,057	38.0%	2,785
蒲生郡	日野町	367	85.2%	64	14.8%	431
	竜王町	313	92.9%	24	7.1%	337
東近江地域 計		4,431	73.9%	1,566	26.1%	5,997
彦 根 市		439	13.4%	2,835	86.6%	3,274
愛知郡	愛荘町	166	32.6%	343	67.4%	509
犬上郡	豊郷町	15	7.7%	179	92.3%	194
	甲良町	12	10.1%	107	89.9%	119
	多賀町	22	12.8%	150	87.2%	172
湖東地域 計		654	15.3%	3,614	84.7%	4,268
長 浜 市		189	7.2%	2,419	92.8%	2,608
米 原 市		58	6.6%	818	93.4%	876
湖北地域 計		247	7.1%	3,237	92.9%	3,484
高 島 市		821	94.2%	51	5.8%	872
高島地域 計		821	94.2%	51	5.8%	872
そ の 他		650	82.4%	139	17.6%	789
市 計		34,072	81.4%	7,762	18.6%	41,834
町 計		895	50.8%	867	49.2%	1,762
そ の 他		650	82.4%	139	17.6%	789
県 計		35,617	80.2%	8,768	19.8%	44,385

### 3. 出国者数 性別年齢別出国者数

区分 年齢	滋賀県							全 国				
	令和4年			令和5年				令和5年				
	男性 構成比	女性 構成比	計 構成比	男性 構成比	女性 構成比	計 構成比	対前年比	男性 構成比	女性 構成比	計 構成比	対前年比	
未成年	941 4.0%	1,089 4.6%	2,030 8.5%	4,279 4.4%	5,677 5.9%	9,956 10.3%	490.4%	482,033 5.0%	575,480 6.0%	1,057,513 11.0%	300.1%	
20歳代	2,319 9.8%	2,544 10.7%	4,863 20.4%	8,759 9.0%	14,353 14.8%	23,112 23.9%	475.3%	701,298 7.3%	1,298,905 13.5%	2,000,203 20.8%	427.7%	
30歳代	2,787 11.7%	1,186 5.0%	3,973 16.7%	8,201 8.5%	5,682 5.9%	13,883 14.3%	349.4%	773,162 8.0%	726,756 7.6%	1,499,918 15.6%	320.0%	
40歳代	3,940 16.6%	1,037 4.4%	4,977 20.9%	11,344 11.7%	5,113 5.3%	16,457 17.0%	330.7%	995,514 10.3%	666,121 6.9%	1,661,635 17.3%	302.9%	
50歳代	3,825 16.1%	970 4.1%	4,795 20.2%	11,992 12.4%	5,971 6.2%	17,963 18.6%	374.6%	1,047,974 10.9%	731,730 7.6%	1,779,704 18.5%	330.7%	
60歳代	1,619 6.8%	613 2.6%	2,232 9.4%	6,056 6.3%	3,895 4.0%	9,951 10.3%	445.8%	606,534 6.3%	440,385 4.6%	1,046,919 10.9%	381.4%	
70歳以上	634 2.7%	280 1.2%	914 3.8%	3,301 3.4%	2,170 2.2%	5,471 5.7%	598.6%	325,623 3.4%	252,643 2.6%	578,266 6.0%	475.1%	
不詳	0 0.0%	0 0.0%	0 0.0%	0 0.0%	0 0.0%	0 0.0%	0 0.0%	0 0.0%	0 0.0%	0 0.0%	0.0%	
合計	16,065 67.5%	7,719 32.5%	23,784 100%	53,932 55.7%	42,861 44.3%	96,793 100.0%	407.0%	4,932,138 51.2%	4,692,020 48.8%	9,624,158 100.0%	347.2%	

・出入国在留管理庁「出入国管理統計」による。

## 旅 券 関 係 年 表

年 次	国の制度改正等	滋賀県の制度改正等
昭和26. 12. 1	・ 旅券法施行	
27. 7.	・ 海外移住の再開	
38. 4. 1	・ 業務渡航の自由化	
39. 4. 1	・ 観光渡航の自由化	
41. 4. 1	・ 渡航回数の制限撤廃	
45. 9.28 12. 1	・ 旅券事務委任に関する政令の制定 ・ 旅券法改正法の施行 ・ 数次旅券（5年間有効）の発給開始	
47. 6.15	・ 沖縄返還	
48.11.15	・ 数次旅券の記号を変更（PME→ME）	
50. 3. 1  4. 1	・ 旅券法施行規則改正 ・ 本人確認の強化（住民票・ハガキの提出義務づけ）  ・ 旅券法施行規則改正 ・ 代理申請取扱いの厳格化 ・ 旅券変造防止対策として旅券面への保護シール貼付の実施	
52.12.19	・ 旅券法の一部改正 ・ ハイジャック防止のため旅券発給制限事由の範囲拡大	
53. 5. 1  5. 2 8.10	・ 旅券発給事務手数料の改正 ・ 一回旅券：3,000円→4,000円 ・ 数次旅券：6,000円→8,000円  ・ 新東京国際空港開港 ・ 旅券冊子の様式改正 表紙：紺色→赤色 頁数：36頁→40頁	
55. 2. 1  2. 7	・ 旅券法施行規則改正 ・ 一般旅券発給申請書様式改正  ・ 数次旅券の記号を変更（ME→MG）	
57. 4. 1  7.23	・ 旅券法施行規則改正 ・ 渡航費用の支払能力を立証する書類の簡素化  ・ 旅券法の一部改正 ・ 代理申請の範囲拡大  ・ 旅券法施行規則改正 ・ 本人確認書類の拡大 ・ 一般旅券発給申請書類等の様式改正	
58. 5. 1  5.26	・ 渡航先及び渡航目的により特に必要とされる書類の一部指定の解除  ・ 旅券冊子の頁数削減（40頁→24頁）	

年 次	国の制度改正等	滋賀県の制度改正等
昭和59. 4. 27  12. 26	<ul style="list-style-type: none"> <li>・旅券法施行規則の改正 <ul style="list-style-type: none"> <li>・発給申請書、再発給申請書、渡航先追加申請書の様式改正</li> </ul> </li> <li>・旅券法施行規則の一部改正 <ul style="list-style-type: none"> <li>・氏名の非へボン式記載の特例</li> </ul> </li> <li>・国籍法の改正</li> <li>・戸籍法の改正（父系主義から両系主義へ）</li> </ul>	
60. 4. 1 6. 14 12. 17	<ul style="list-style-type: none"> <li>・査証欄増補紙の増頁（16頁→24頁）</li> <li>・数次旅券の記号を変更（MG→MH）</li> <li>・各種申請書様式の改正</li> <li>・支払能力を立証する書類の簡素化</li> </ul>	
61. 4. 16	<ul style="list-style-type: none"> <li>・旅券署名欄の変更 <ul style="list-style-type: none"> <li>・2段書き→ローマ字または邦文の1段書き</li> </ul> </li> </ul>	
62. 6. 1		<ul style="list-style-type: none"> <li>・旅行業者による旅券の代理提出の実施</li> </ul>
63. 1. 1  4. 22  10. 26	<ul style="list-style-type: none"> <li>・数次旅券の切替措置の変更 <ul style="list-style-type: none"> <li>・残存有効期限：6カ月→1年</li> </ul> </li> <li>・数次旅券の記号を変更（MH→MK）</li> </ul>	<ul style="list-style-type: none"> <li>・定期出張窓口を開設 滋賀県立文化産業交流会館 毎 週：火曜日・木曜日 開設時間：10：30～12：00、 13：00～15：30</li> </ul>
平成 1. 4. 18  5. 1 5. 13 6. 1	<ul style="list-style-type: none"> <li>・旅券法の一部改正 <ul style="list-style-type: none"> <li>・数次旅券への原則一本化、提出書類の簡略化、申請手続き合理化</li> </ul> </li> <li>・旅券法の改正（旅券手数料納入方法の変更：分納化）</li> </ul>	<ul style="list-style-type: none"> <li>・滋賀県庁旅券窓口の開設時間の変更 12：00～13：00の時間拡充</li> <li>・滋賀県庁の第2・第4土曜日の閉庁により、旅券窓口も閉じる</li> </ul>
2. 4. 1	<ul style="list-style-type: none"> <li>・旅券法改正（規則改正を含む） <ul style="list-style-type: none"> <li>・数次旅券に一本化（1往復用旅券の原則廃止）</li> <li>・代理申請の大幅緩和</li> <li>・記載事項の訂正の原則廃止</li> <li>・渡航費用立証書類の提出（提示）の廃止</li> <li>・旅券冊子の様式改正 （渡航目的欄の廃止、署名欄に枠を設定、有効期間満了の明示）</li> <li>・一般旅券発給申請書様式改正</li> <li>・合冊制度の廃止</li> </ul> </li> <li>・数次旅券の記号を変更（MK→ML）</li> </ul>	

年 次	国の制度改正等	滋賀県の制度改正等
平成 3. 4. 1	<ul style="list-style-type: none"> <li>・朝鮮民主主義人民共和国が特定地域から除外（外務省告示廃止）</li> <li>・数次旅券の記号を変更（ML→MM）</li> </ul>	
<p>4. 8. 1</p> <p>8. 1</p> <p>11. 1</p>	<ul style="list-style-type: none"> <li>・旅券法施行規則の一部改正 <ul style="list-style-type: none"> <li>・戸籍抄本（謄本）の提出を一部省略化（切替新規のみ）</li> </ul> </li> <li>・罰金額の改正（最高限度額：30万円）</li> <li>・MRP（機械読み取り式）旅券の導入（旅券冊子の改正） <ul style="list-style-type: none"> <li>・サイズ：縦15.5cm×横9.7cm →縦12.5cm×横8.8cm</li> <li>・表紙：赤色 → 紺色</li> <li>・頁数：24頁 → 32頁</li> </ul> </li> <li>・旅券法・旅券法施行令の一部改正（旅券発給手数料の改正） <ul style="list-style-type: none"> <li>・数次旅券：8,000円→10,000円</li> <li>・収入印紙：6,500円→8,000円</li> <li>・県収入証紙：1,500円→2,000円</li> </ul> </li> <li>・旅券法施行規則の一部改正 <ul style="list-style-type: none"> <li>・一般旅券発給申請書様式改正（OCR：光学文字読取り方式採用）</li> <li>・受領書の様式改正</li> <li>・旅券用写真サイズの変更「5.0cm×5.0cm」 →「4.5cm×3.5cm」</li> <li>・併記者の写真を省略</li> <li>・旅券の記載事項変更（身長を削除）</li> <li>・発給申請書の「所持人自署」を旅券面へ転写</li> <li>・本人確認書類の範囲拡大</li> </ul> </li> <li>・数次旅券の記号を変更（MM→MN）</li> </ul>	<ul style="list-style-type: none"> <li>・滋賀県庁の完全週休二日制実施に伴い旅券窓口も閉じる</li> </ul>
<p>5. 2. 10</p> <p>3. 1</p>	<ul style="list-style-type: none"> <li>・旅券法施行規則の一部改正（申請書等の様式改正）</li> <li>・旅券法施行規則の一部改正（「在留届」様式改正）</li> </ul>	
<p>6. 7</p> <p>9. 1</p> <p>9. 4</p> <p>10. 1</p>	<ul style="list-style-type: none"> <li>・数次旅券の記号を変更（MN→MP）</li> <li>・関西国際空港開港</li> <li>・「行政手続法」施行</li> </ul>	<ul style="list-style-type: none"> <li>・旅券発給申請書を市町村へ配付</li> </ul>

年 次	国の制度改正等	滋賀県の制度改正等
平成 7. 1.17 11. 1	<ul style="list-style-type: none"> <li>・ 阪神・淡路大震災の発生に伴う旅券発給に対する緊急特例措置</li> <li>・ 旅券法・旅券法施行令の一部改正 <ul style="list-style-type: none"> <li>・ 10年旅券の発給開始（記号TE）</li> <li>表 紙：赤色</li> <li>頁 数：48頁</li> <li>※20歳以上は、10年旅券、5年旅券のいずれかを選択</li> <li>※20歳未満は、5年旅券（紺）のみ</li> </ul> </li> <li>・ 旅券発給手数料の改正 <ul style="list-style-type: none"> <li>・ 10年旅券15,000円 (収入印紙：13,000円 県収入証紙：2,000円)</li> <li>・ 5年旅券10,000円 (収入印紙：8,000円 県収入証紙：2,000円)</li> <li>・ 12歳未満5年旅券5,000円 (収入印紙：3,000円 県収入証紙：2,000円)</li> </ul> </li> <li>・ 旅券面における「子の併記」制度の廃止</li> <li>・ 各種申請書様式の改正</li> </ul>	
8. 4.17 9	<ul style="list-style-type: none"> <li>・ 5年旅券の記号を変更（MP→MQ）</li> </ul>	<ul style="list-style-type: none"> <li>・ 米原「定期出張窓口」の開設日を拡充 <ul style="list-style-type: none"> <li>・ 毎週：「火曜日・木曜日」</li> <li>→「火曜日・水曜日・木曜日」</li> </ul> </li> </ul>
9. 4. 1		<ul style="list-style-type: none"> <li>・ 米原「定期出張窓口」の開設時間を拡充（10:00～12:00、13:00～16:00）</li> </ul>
10. 2. 2 3. 2 4. 1	<ul style="list-style-type: none"> <li>・ 毎年2月20日を「旅券の日」に制定</li> <li>・ 郵便はがきに「転送不可」のゴム印を押印</li> <li>・ 旅券法施行規則の一部改正 <ul style="list-style-type: none"> <li>・ 旅券発給申請書の提出枚数を削減（2枚→1枚）</li> <li>・ 旅券発給申請書等の押印の原則廃止</li> </ul> </li> </ul>	
10. 5.28 11. 2	<ul style="list-style-type: none"> <li>・ 10年旅券の記号変更（TE→TF）</li> <li>・ 「居所申請」の取扱基準制定（全国統一）</li> <li>・ 新たに、長期出張者・季節労働者も対象</li> </ul>	
11. 3.29 4. 1		<ul style="list-style-type: none"> <li>・ 県庁旅券窓口を新設複合施設「ピアザ淡海」に移転、「滋賀県パスポートセンター」として業務開始</li> <li>・ 標準処理期間の短縮（7日→6日） <ul style="list-style-type: none"> <li>・ 新規（切替を含む）申請から交付までの所要日数を短縮</li> </ul> </li> </ul>

年 次	国の制度改正等	滋賀県の制度改正等
平成11. 11.	<ul style="list-style-type: none"> <li>・偽造・変造対策を施した新型旅券の導入</li> <li>・ステレス印刷・マイクロ文字</li> </ul>	
12. 4. 1  7. 2	<ul style="list-style-type: none"> <li>・地方分権推進一括法の施行による旅券法改正により、一般旅券発給 事務が「機関委任事務」から「法定受託事務」に移行</li> <li>・手数料の「分納制」から「標準額方式」への移行</li> <li>・旅券面の「氏名」の長音表記（OH表記）の取扱開始</li> </ul>	<ul style="list-style-type: none"> <li>・「滋賀県パスポートセンター」（大津窓口）の日曜日交付の試行開始</li> </ul>
13. 1. 7  2. 7 4. 1 5. 25 7. 1	<ul style="list-style-type: none"> <li>・5年旅券の記号変更（MQ→MR）</li> <li>・査証欄の増補頁数の変更（24頁→40頁）</li> <li>・10年旅券の記号変更（TF→TG）</li> <li>・日本出国・帰国記録（EDカード）の廃止</li> </ul>	<ul style="list-style-type: none"> <li>・「滋賀県パスポートセンター」（大津窓口）の日曜日交付の本格実施</li> </ul>
13. 10. 7		<ul style="list-style-type: none"> <li>・「米原定期出張窓口」で日曜日交付を開始</li> </ul>
14. 6 8. 5	<ul style="list-style-type: none"> <li>・住民基本台帳ネットワークシステムの利用開始</li> </ul>	<ul style="list-style-type: none"> <li>・米原「定期出張窓口」の拡張</li> </ul>
15. 2 4. 1  8. 25 10	<ul style="list-style-type: none"> <li>・訂正申請がタイプライターから電子化に変更</li> <li>・旅券法施行規則の改正 <ul style="list-style-type: none"> <li>・住民基本台帳ネットワークシステムによる利用拡大（新規・再発給）→住民票の提出が原則不要</li> </ul> </li> <li>・写真付き「住民基本台帳カード」が本人確認書類として利用可能</li> <li>・非MRP旅券の切替新規を認める</li> </ul>	
16. 3. 29 12	<ul style="list-style-type: none"> <li>・旅券法の改正（旅券の電子申請開始）</li> <li>・性別の変更による訂正新規申請開始（性同一性障害者の性別の取扱いの特例に関する法制定による）</li> </ul>	
17. 2. 13 2. 17 4. 1 12. 10	<ul style="list-style-type: none"> <li>・越県合併に伴う記載事項の訂正(手数料免除)</li> <li>・中部国際空港開港</li> <li>・なりすまし対策システムの運用開始</li> <li>・改正旅券法の施行 <ul style="list-style-type: none"> <li>・旅券犯罪に対する罰則強化（一般旅券発給申請書様式の「刑罰等関係欄」に項目追加）</li> </ul> </li> </ul>	

年 次	国の制度改正等	滋賀県の制度改正等
平成18. 3.20	<ul style="list-style-type: none"> <li>・旅券法・旅券法施行令・旅券法施行規則の一部改正 <ul style="list-style-type: none"> <li>・申請書様式の一部改正</li> <li>・I C旅券の導入 <ul style="list-style-type: none"> <li>・偽変造防止（交付用端末機設置）</li> </ul> </li> </ul> </li> <li>・旅券発給手数料の改正 <ul style="list-style-type: none"> <li>・10年旅券16,000円 （収入印紙：14,000円 県収入証紙：2,000円）</li> <li>・5年旅券11,000円 （収入印紙：9,000円 県収入証紙：2,000円）</li> <li>・12歳未満5年旅券6,000円 （収入印紙：4,000円 県収入証紙：2,000円）</li> </ul> </li> <li>・頁数の増 10年：50頁、5年：34頁</li> <li>・写真規格の変更</li> <li>・紛失旅券等に係る失効制度の導入、および再発給制度の廃止</li> <li>・旅券事務の市町村再委託開始</li> <li>・10年旅券の記号変更（T G→T H）</li> <li>・5年旅券の記号変更（M R→M S）</li> </ul>	
19. 6. 1	<ul style="list-style-type: none"> <li>・旅券法施行規則の一部改正</li> <li>・無戸籍者に対する旅券発給</li> </ul>	
20. 2. 1	<ul style="list-style-type: none"> <li>・旅券法施行規則の一部改正</li> <li>・申請書様式の一部改正</li> </ul>	
21. 3. 1 6. 1 8.25	<ul style="list-style-type: none"> <li>・旅券法施行規則の一部改正 <ul style="list-style-type: none"> <li>・申請～受領手続き簡略化（ハガキが不要に）</li> </ul> </li> <li>・旅券法施行規則の一部改正 <ul style="list-style-type: none"> <li>・申請書様式の一部改正</li> </ul> </li> <li>・10年旅券の記号変更（T H→T K）</li> </ul>	
23. 6. 8	<ul style="list-style-type: none"> <li>・東日本大震災の被災者に係る一般旅券の発給の特例に関する法律（震災特例法）、同施行令および同施行規則の施行</li> <li>・震災特例旅券発給開始</li> </ul>	<ul style="list-style-type: none"> <li>・震災特例法の施行に伴う県手数料の減免措置</li> </ul>
24. 7.30	<ul style="list-style-type: none"> <li>・5年旅券の記号変更（M S→M T）</li> </ul>	
25. 9.17 9.27 10.11 10.28	<ul style="list-style-type: none"> <li>・10年旅券の記号変更（T K→T L）</li> <li>・5年旅券の記号変更（M T→M U）</li> <li>・10年旅券の記号変更（T L→T R）</li> </ul>	<ul style="list-style-type: none"> <li>・台風第18号の災害に伴う県手数料の減免措置（～26.3.31まで）</li> </ul>
26. 3.20	<ul style="list-style-type: none"> <li>・旅券法の一部改正 <ul style="list-style-type: none"> <li>・記載事項の訂正制度の廃止</li> </ul> </li> </ul>	

	<ul style="list-style-type: none"> <li>・記載事項変更旅券の発給開始 (収入印紙：4,000円、県収入証紙：2,000円)</li> </ul>	
年次	国の制度改正等	滋賀県の制度改正等
平成27. 4. 20 27. 11. 24	<ul style="list-style-type: none"> <li>・非MRP旅券、ICAO（旅券の国際標準を定める国際民間航空機関）が定めた流通期限到来</li> </ul>	<ul style="list-style-type: none"> <li>・テレホンサービス終了</li> </ul>
28. 1. 4	<ul style="list-style-type: none"> <li>・旅券法施行規則の一部改正</li> <li>・大使館・総領事館における「パスポートダウンロード申請書」の先行運用開始</li> </ul>	
29. 9. 1		<ul style="list-style-type: none"> <li>・ダウンロード申請書の試験運用を実施（～29. 9. 30まで）</li> </ul>
30. 2. 2 10. 1	<ul style="list-style-type: none"> <li>・10年旅券の記号変更（TR→TS）</li> <li>・ダウンロード申請書の本格運用を全国一斉に開始</li> </ul>	
令和 1. 5. 7 5. 31 8. 16	<ul style="list-style-type: none"> <li>・旅券法施行規則の一部改正</li> <li>・元号が令和に改められたことに伴うもの</li> <li>・旅券法の一部改正</li> <li>・デジタル手続法施行に伴う改正</li> <li>・5年旅券の記号変更（MU→MJ）</li> </ul>	
令和 2. 2. 4 2. 6 3. 11 6. 22 12. 28	<ul style="list-style-type: none"> <li>・10年旅券の記号変更（TS→TT）</li> <li>・2020年旅券に係る発給申請の受付開始</li> <li>・査証欄のデザイン変更、暗号化方針の変更</li> <li>・旅券法施行規則の一部改正</li> <li>・令和元年5月31日付旅券法改正に伴う改正</li> <li>・旅券法施行規則の一部改正</li> <li>・国外において有効期間満了前に旅券の切替申請ができないことについて、戸籍謄（抄）本の添付省略可能</li> <li>・旅券法施行規則の一部改正</li> <li>・申請書様式の一部改正（一部署名欄の廃止、別名併記制度変更に伴う改正）</li> </ul>	
令和 3. 4. 1	<ul style="list-style-type: none"> <li>・旅券法施行規則の一部改正</li> <li>・申請者が戸籍に記載されている氏名以外の呼称を旅券に併記する方法等を改正</li> <li>・旅券の受領証について現行の規定に定めるものとともに、これに準ずる書面を追加</li> </ul>	
令和 5. 3. 27	<ul style="list-style-type: none"> <li>・旅券法の一部改正</li> <li>・電子申請の開始</li> <li>・戸籍謄本への統一</li> <li>・未交付失効後再度申請時に発行経費を徴収</li> <li>・査証欄の増補の廃止</li> <li>・査証欄余白なしの場合の残存有効期間同一旅券申請</li> </ul>	<ul style="list-style-type: none"> <li>・切替申請（残存有効期間が1年未満となった場合の申請等）の開始</li> <li>・県手数料の徴収</li> </ul>

	<ul style="list-style-type: none"> <li>・大規模な災害の被害者に係る手数料減免</li> <li>・旅券法施行令の一部改正 <ul style="list-style-type: none"> <li>・未交付失効後再度申請時の発行経費の徴収 および大規模な災害の被害者に係る手数料減免に係る規定の整備</li> <li>・査証欄の増補の手数料および事務に関する規定の削除</li> </ul> </li> <li>・旅券法施行規則の一部改正 <ul style="list-style-type: none"> <li>・発給申請手続き等の電子化</li> <li>・査証欄の増補の廃止</li> <li>・記載事項変更申請書を残存有効期間同一旅券申請書に改訂</li> <li>・申請書に未交付失効関連項目追加</li> <li>・大規模災害手数料減免時の提出書類等に関する規定を整備</li> </ul> </li> </ul>	<ul style="list-style-type: none"> <li>・県手数料の減免</li> </ul>
令和 6. 9. 24		<ul style="list-style-type: none"> <li>・県手数料のキャッシュレス決済の導入</li> </ul>

刊行物名	令和6年（2024年）旅券発行状況
刊行年月	令和7年（2025年）3月
主管課名	滋賀県総合企画部国際課
所在地	大津市京町四丁目1番1号