

## 大気常時監視測定局の移転に係る事前調査結果について

調査目的・・・現測定局と移転先候補地の大気質に大きな乖離がないことを確認する。

調査方法・・・移転先候補地では、大気環境測定車「あおぞら2号」による連続測定

調査期間・・・四季調査（各季節30日程度）

調査結果・・・長浜局および八幡局ともに現測定局と移転先候補地の測定値に大きな差は認められなかった。



# 長浜局移転候補地 事前調査結果について

令和8年3月  
琵琶湖環境科学研究センター環境監視部門大気圏係

## 【調査の概要】

調査地点：

(移転候補地) 滋賀県立長浜農業高等学校  
長浜市名越町600  
(長浜局) 元滋賀県調理短期大学校  
長浜市分木町8-5



目的：長浜局の移転候補地において、大気汚染状況を把握し、現行局と比較する。

期間：秋：令和5年9月20日～令和5年10月18日（29日間）  
冬：令和6年1月11日～令和6年2月8日（29日間）  
春：令和6年4月25日～令和6年5月23日（29日間）  
夏：令和6年7月11日～令和6年8月9日（30日間）

項目：温度、光化学オキシダント、二酸化窒素

結果：

光化学オキシダント：測定値に大きな差は認められなかった。  
二酸化窒素：長浜局に比べ移転候補地が低値となる1時間値が認められたが、1時間値の1日平均値に大きな差は認められなかった。

# 光化学オキシダント (Ox)

環境基準：1時間値が0.06ppm以下であること

秋

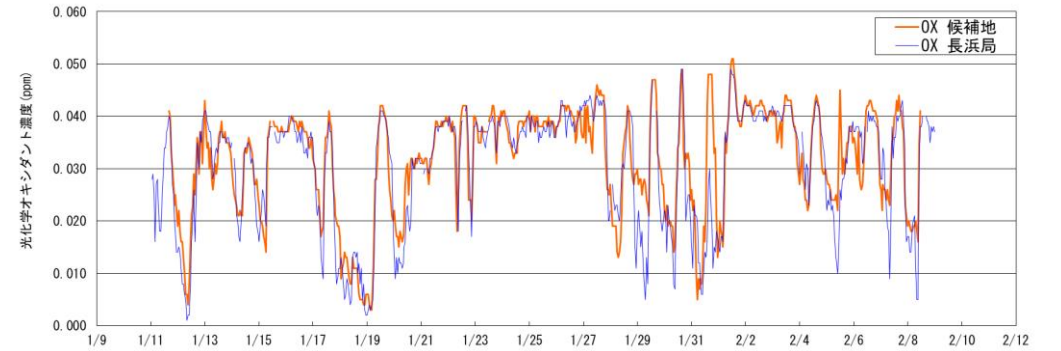
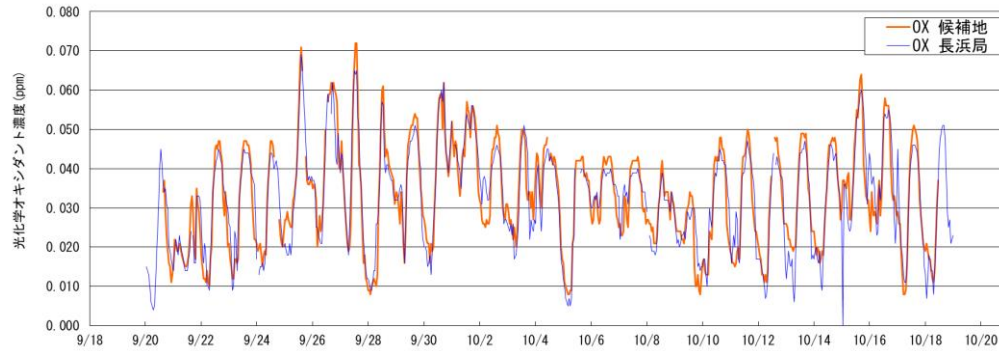
冬

## 【結果のまとめ】

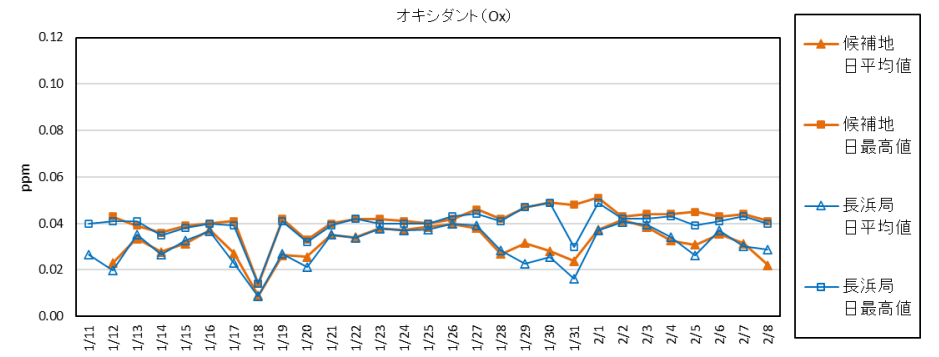
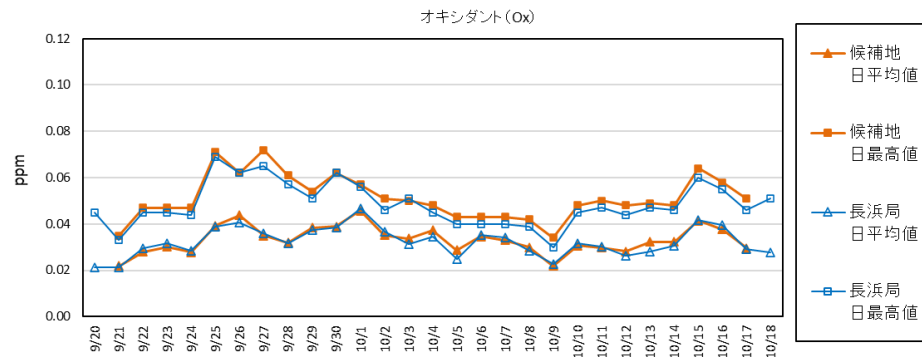
測定地点	昼間	昼間	昼間の1	昼間の1	昼間の1	昼間の1	昼間の1
	測定	測定	時間値の	時間値が	時間値が	時間値の	時間値の
	日数	時間	平均値	0.06 ppm	0.12 ppm	最高値	最高値
	日	時間	ppm	時間	時間	ppm	ppm
候補地	27	408	0.037	12	0	0.072	0.049
長浜局	29	428	0.036	7	0	0.069	0.047

測定地点	昼間	昼間	昼間の1	昼間の1	昼間の1	昼間の1	昼間の1
	測定	測定	時間値の	時間値が	時間値が	時間値の	時間値の
	日数	時間	平均値	0.06 ppm	0.12 ppm	最高値	最高値
	日	時間	ppm	時間	時間	ppm	ppm
候補地	27	412	0.033	0	0	0.051	0.040
長浜局	29	429	0.032	0	0	0.049	0.038

## 【1時間値データの比較】



## 【日平均値、日最高値データの比較】



# 光化学オキシダント (Ox)

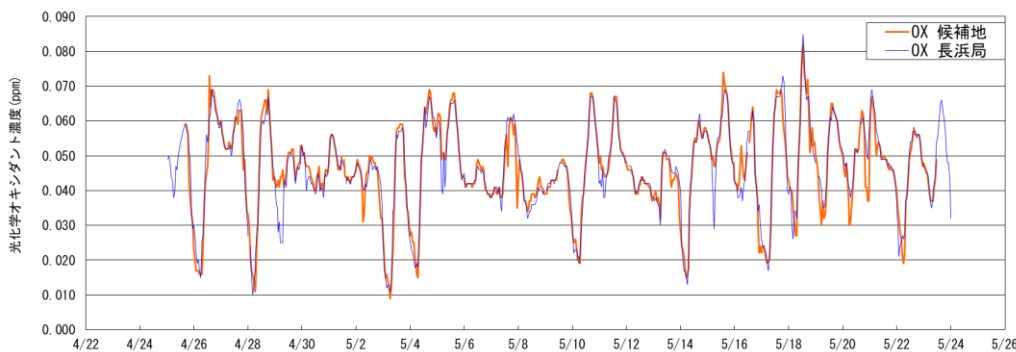
環境基準：1時間値が0.06ppm以下であること

春

## 【結果のまとめ】

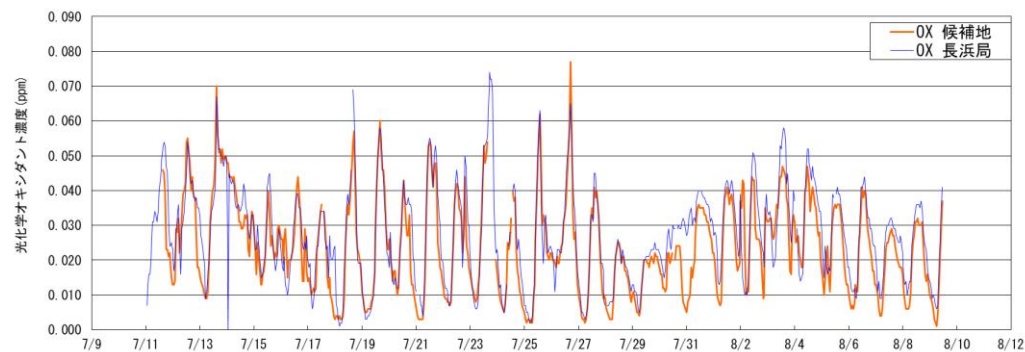
測定地点	昼間測定日数	昼間測定時間	昼間の1時間値の平均値	昼間の1時間値が0.06 ppmを超えた時間数	昼間の1時間値が0.12 ppm以上の時間数	昼間の1時間値の最高値	昼間の1時間値の平均値
	日	時間	ppm	時間	時間	ppm	ppm
	候補地	27	413	0.049	77	0	0.082
長浜局	29	431	0.049	78	0	0.085	0.060

## 【1時間値データの比較】

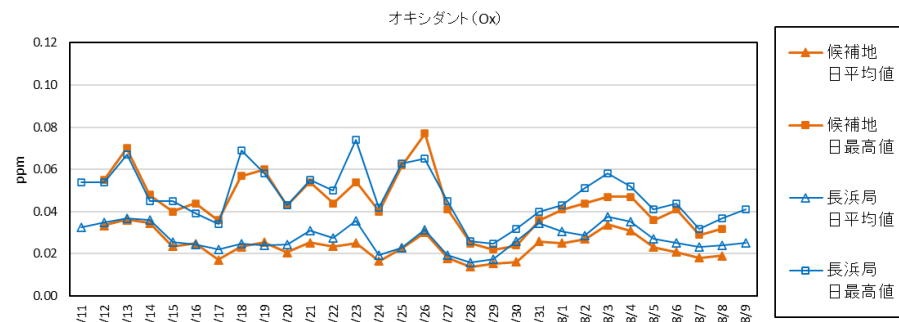
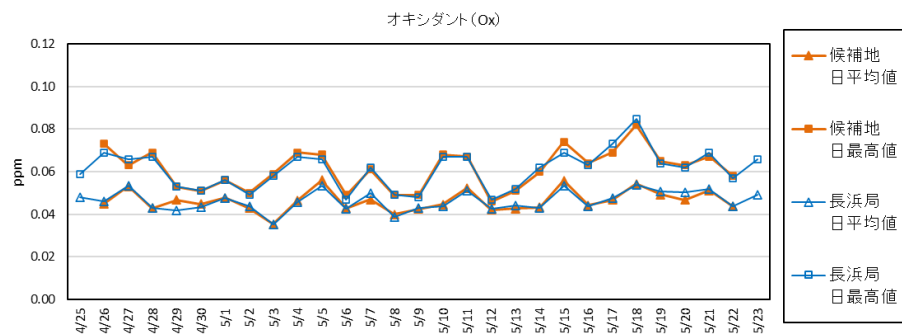


夏

測定地点	昼間測定日数	昼間測定時間	昼間の1時間値の平均値	昼間の1時間値が0.06 ppmを超えた時間数	昼間の1時間値が0.12 ppm以上の時間数	昼間の1時間値の最高値	昼間の1時間値の平均値
	日	時間	ppm	時間	時間	ppm	ppm
	候補地	27	423	0.029	3	0	0.077
長浜局	30	445	0.032	10	0	0.074	0.047



## 【日平均値、日最高値データの比較】



# 二酸化窒素 (NO<sub>2</sub>)

環境基準：1時間値の1日平均値が0.04ppmから0.06ppmまでのゾーン内またはそれ以下であること

秋

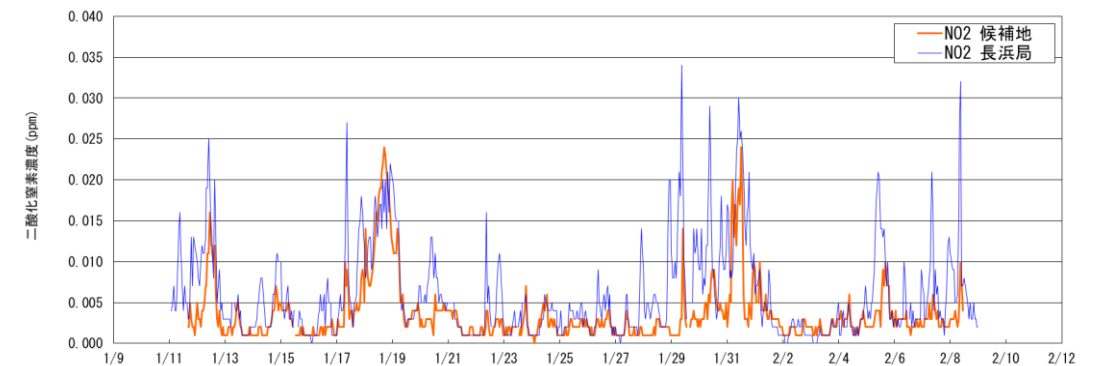
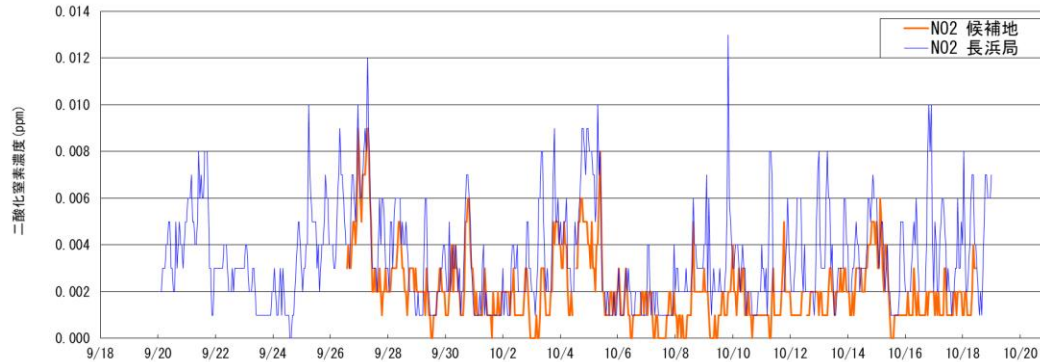
冬

## 【結果のまとめ】

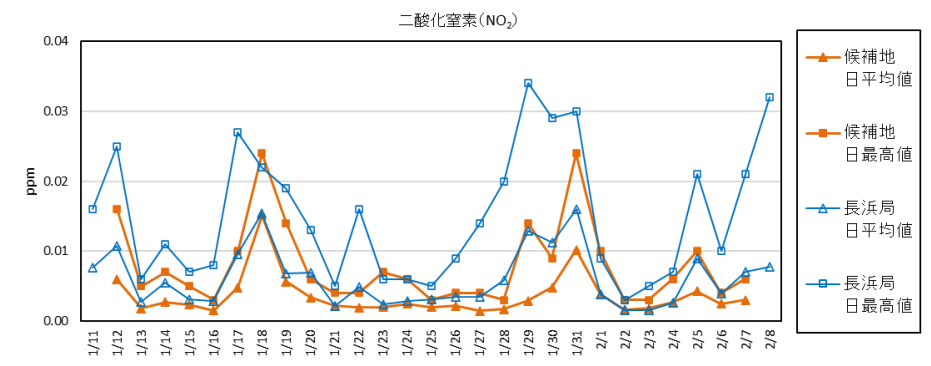
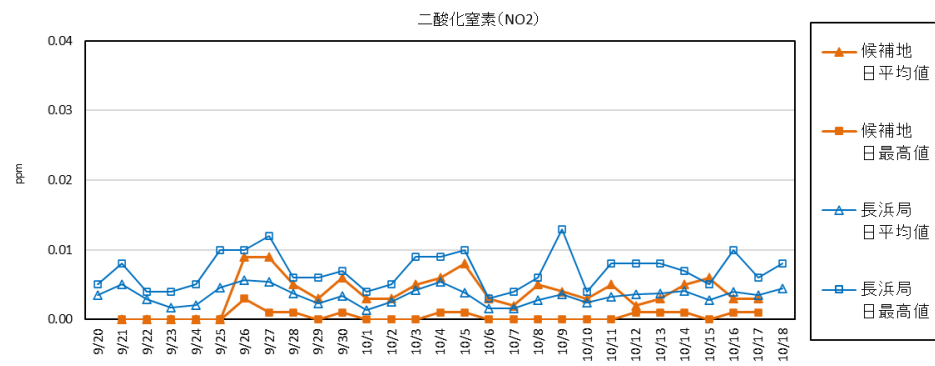
測定地点	有効測定	測定時間	平均値	1時間値が0.1 ppm以上の時間数	日平均値が0.04 ppm以上の日数	1時間	日平均
	日数					値の	値の
	日	時間	ppm	時間	日	ppm	ppm
候補地	21	522	0.002	0	0	0.009	0.005
長浜局	0	0	0.000	0	0	0.000	0.000

測定地点	有効測定	測定時間	平均値	1時間値が0.1 ppm以上の時間数	日平均値が0.04 ppm以上の日数	1時間	日平均
	日数					値の	値の
	日	時間	ppm	時間	日	ppm	ppm
候補地	27	662	0.004	0	0	0.024	0.015
長浜局	29	686	0.006	0	0	0.034	0.016

## 【1時間値データの比較】



## 【日平均値、日最高値データの比較】



# 二酸化窒素 (NO<sub>2</sub>)

環境基準：1時間値の1日平均値が0.04ppmから0.06ppmまでのゾーン内またはそれ以下であること

## 【結果のまとめ】

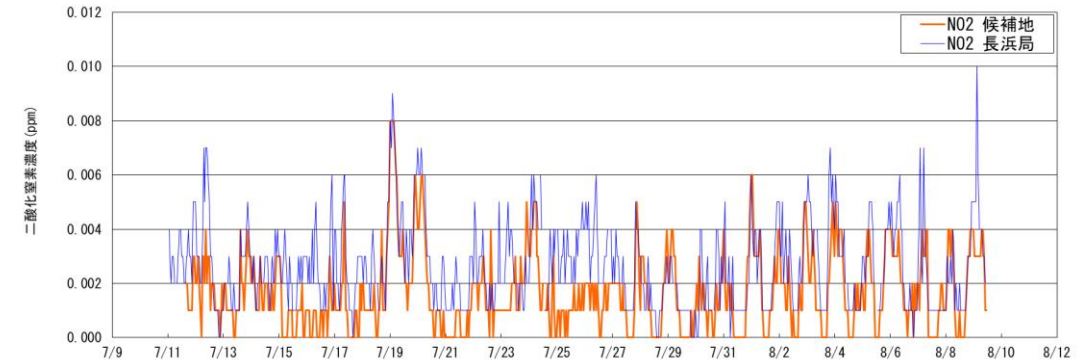
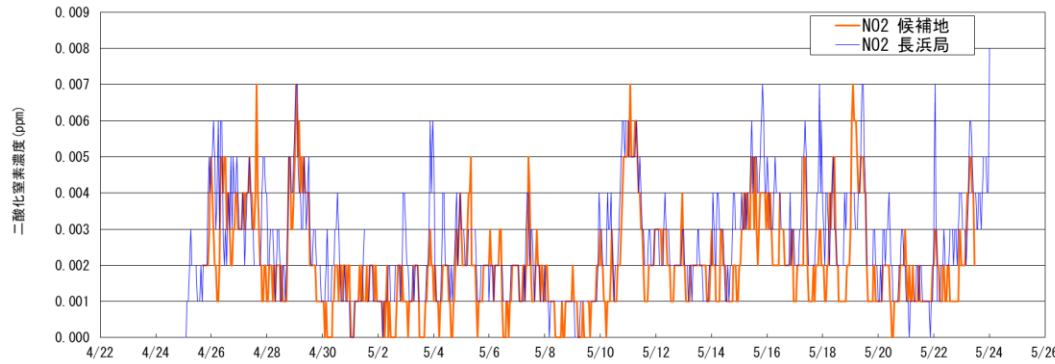
春

測定地点	有効測定 日数	測定 時間	平均値	1時間値が 0.1 ppm 以上の 時間数	日平均値が 0.04 ppm 以上の 日数	1時間 値の 最高値	日平均 値の 最高値
	日	時間	ppm	時間	日	ppm	ppm
候補地	27	665	0.002	0	0	0.007	0.004
長浜局	29	691	0.003	0	0	0.008	0.004

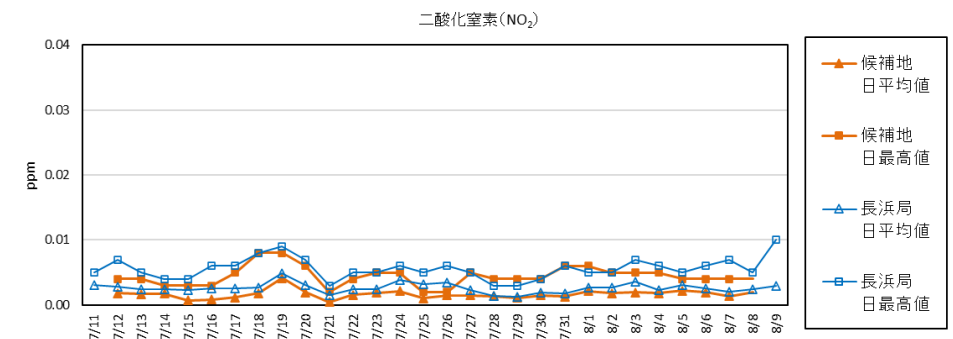
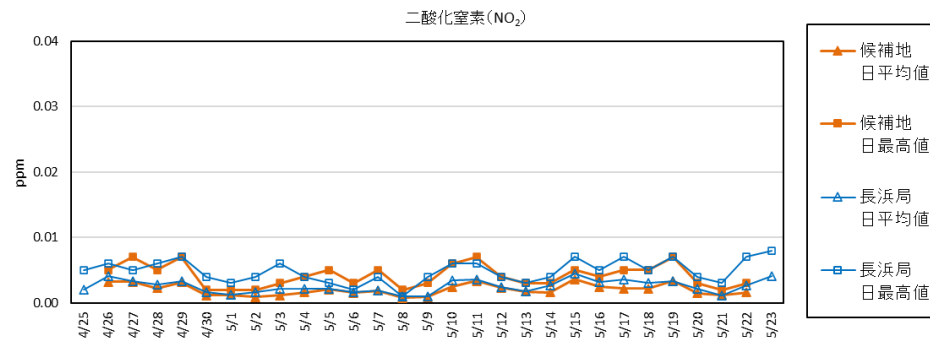
夏

測定地点	有効測定 日数	測定 時間	平均値	1時間値が 0.1 ppm 以上の 時間数	日平均値が 0.04 ppm 以上の 日数	1時間 値の 最高値	日平均 値の 最高値
	日	時間	ppm	時間	日	ppm	ppm
候補地	28	690	0.002	0	0	0.008	0.004
長浜局	30	713	0.003	0	0	0.010	0.005

## 【1時間値データの比較】



## 【日平均値、日最高値データの比較】



# 八幡局移転候補地 事前調査結果について

令和8年3月  
琵琶湖環境科学研究センター環境監視部門大気圏係

## 【調査の概要】

調査地点：

(移転候補地) 滋賀県立八幡工業高等学校  
近江八幡市西庄町5

(八幡局) 近江八幡市立市民健康センター  
近江八幡市中村町25

目的：八幡局の移転候補地において、大気汚染状況を把握し、  
現行局と比較する。

期間：春：令和7年5月19日～令和7年6月17日（30日間）

夏：令和7年7月7日～令和7年8月7日（32日間）

秋：令和7年10月6日～令和7年11月4日（30日間）

冬：令和8年1月7日～令和8年2月5日（30日間）

項目：温度、光化学オキシダント、二酸化窒素

結果：

光化学オキシダント：測定値に大きな差は認められなかった。

二酸化窒素：測定値に大きな差は認められなかった。



# 光化学オキシダント (Ox)

環境基準：1時間値が0.06ppm以下であること

春

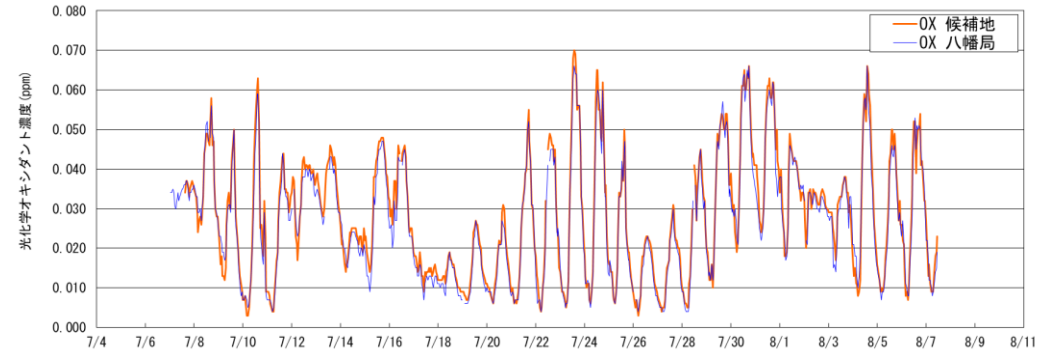
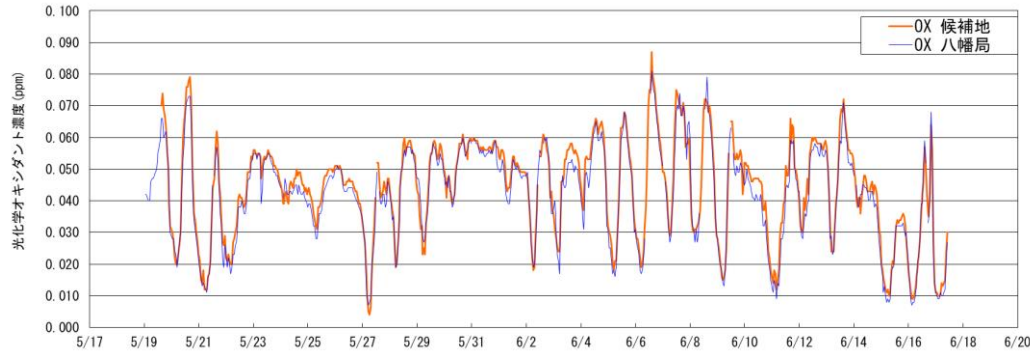
## 【結果のまとめ】

測定地点	昼間測定	昼間測定	昼間の1時間値の	昼間の1時間値が0.06 ppmを超えた	昼間の1時間値が0.12 ppm以上の	昼間の1時間の	昼間の1時間値の
	日数	時間	平均値	時間数	時間数	最高値	日最高値の
	日	時間	ppm	時間	時間	ppm	ppm
候補地	28	428	0.048	71	0	0.087	0.060
八幡局	30	437	0.046	55	0	0.081	0.059

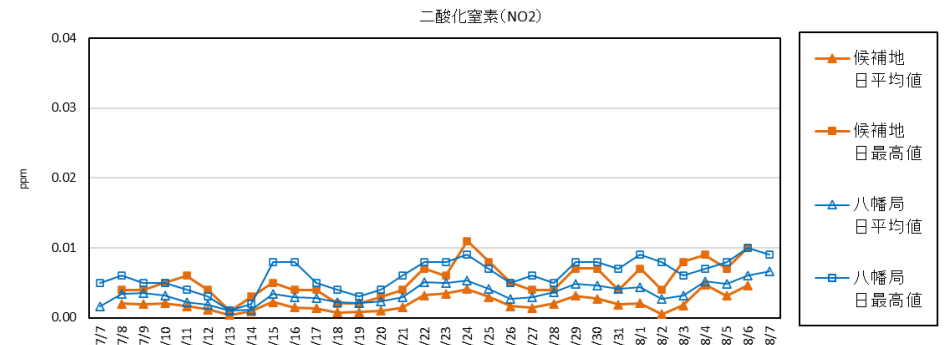
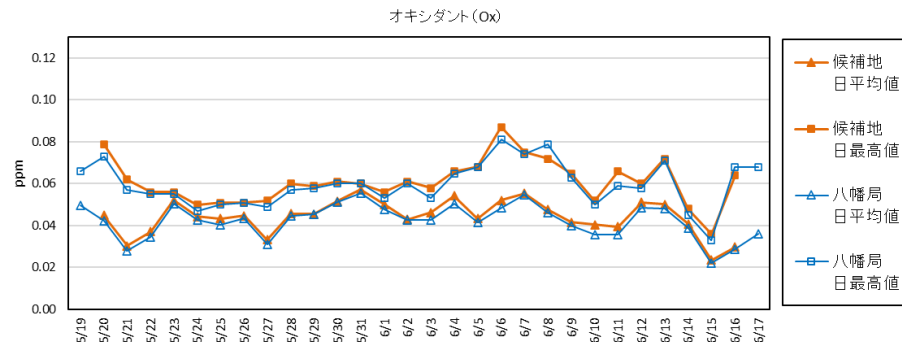
夏

測定地点	昼間測定	昼間測定	昼間の1時間値の	昼間の1時間値が0.06 ppmを超えた	昼間の1時間値が0.12 ppm以上の	昼間の1時間の	昼間の1時間値の
	日数	時間	平均値	時間数	時間数	最高値	日最高値の
	日	時間	ppm	時間	時間	ppm	ppm
候補地	30	459	0.033	22	0	0.07	0.045
八幡局	32	472	0.031	12	0	0.066	0.044

## 【1時間値データの比較】



## 【日平均値、日最高値データの比較】



# 光化学オキシダント (Ox)

環境基準：1時間値が0.06ppm以下であること

秋

冬

※欠測期間を除外 (1/7~12)

※ポンプ故障 (1/7~9)

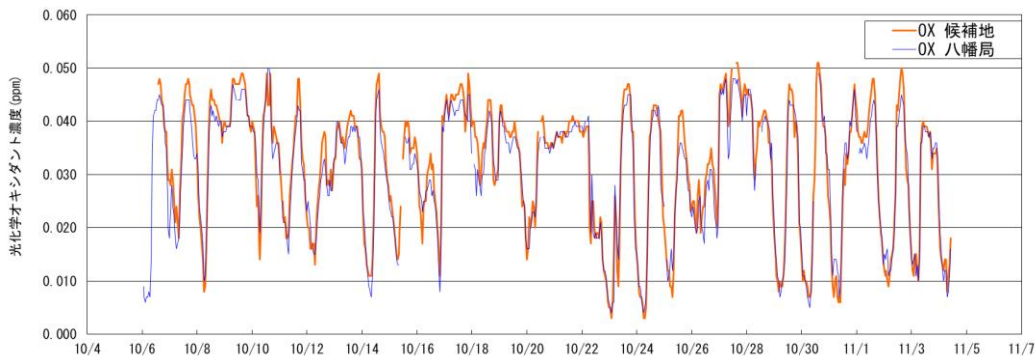
## 【結果のまとめ】

測定地点	昼間	昼間	昼間の1	昼間の1	昼間の1	昼間の1	昼間の1
	測定	測定	時間値の	時間値が	時間値が	時間	時間値の
	日数	時間	平均値	0.06 ppm	0.12 ppm	の	日最高値
	日	時間	ppm	時間	時間	ppm	ppm
候補地	28	427	0.034	0	0	0.051	0.043
八幡局	30	436	0.032	0	0	0.05	0.041

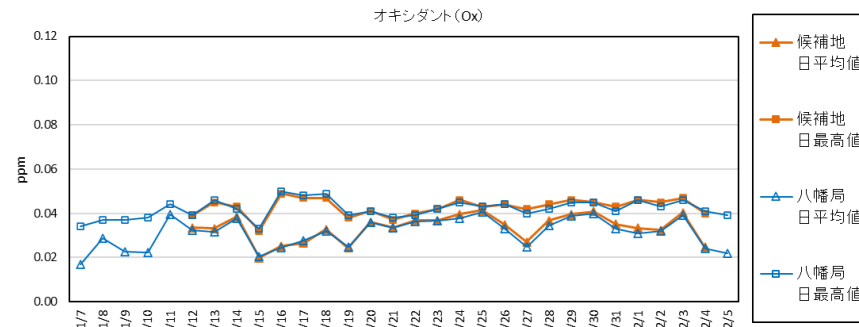
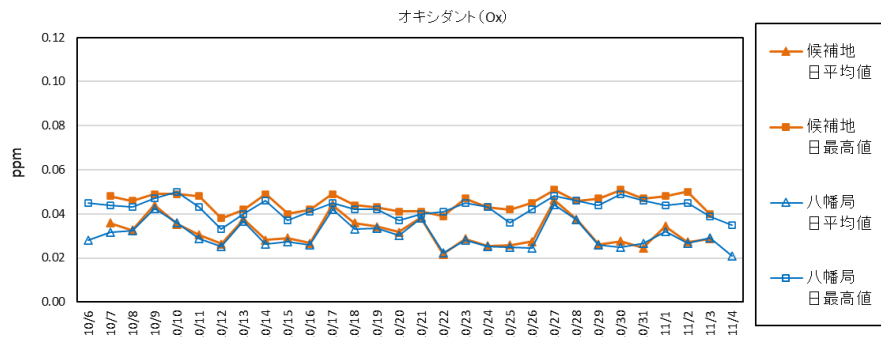
※停電 (1/10~12)

測定地点	昼間	昼間	昼間の1	昼間の1	昼間の1	昼間の1	昼間の1
	測定	測定	時間値の	時間値が	時間値が	時間	時間値の
	日数	時間	平均値	0.06 ppm	0.12 ppm	の	日最高値
	日	時間	ppm	時間	時間	ppm	ppm
候補地	23	346	0.035	0	0	0.049	0.033
八幡局	24	354	0.034	0	0	0.05	0.034

## 【1時間値データの比較】



## 【日平均値、日最高値データの比較】



# 二酸化窒素 (NO<sub>2</sub>)

環境基準：1時間値の1日平均値が0.04ppmから0.06ppmまでのゾーン内またはそれ以下であること

## 春

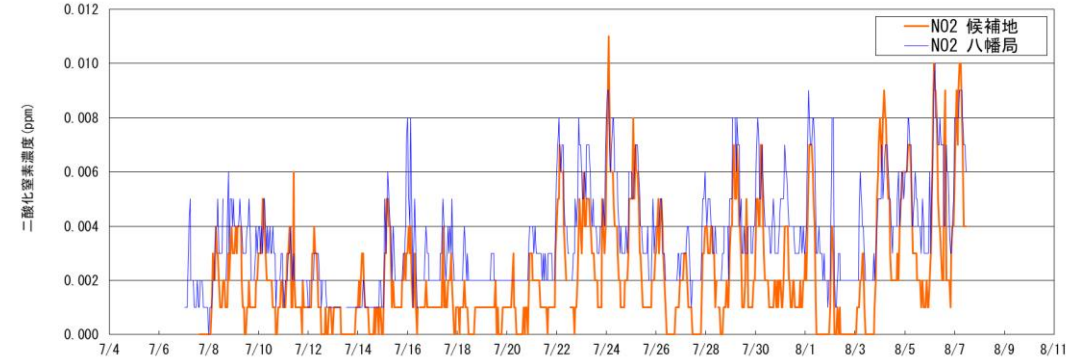
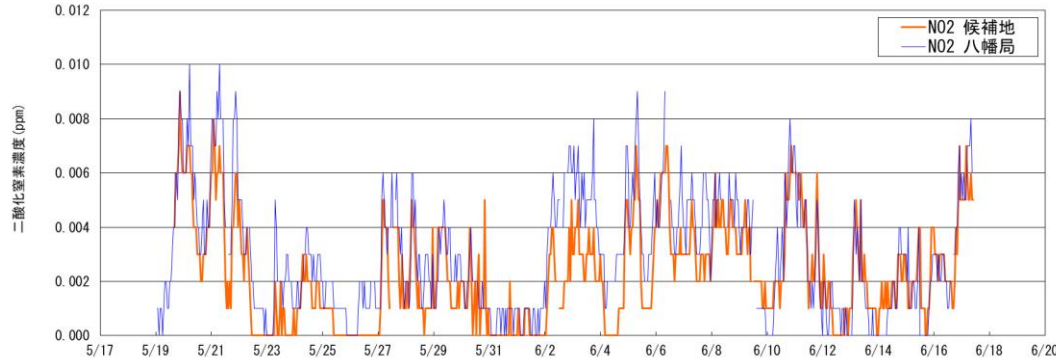
### 【結果のまとめ】

測定地点	有効測定	測定	平均値	1時間値が0.1 ppm以上の時間数	日平均値が0.04 ppm以上の日数	1時間値の最高値	日平均値の最高値
	日数	時間					
	日	時間					
候補地	28	686	0.002	0	0	0.009	0.006
八幡局	30	704	0.003	0	0	0.010	0.007

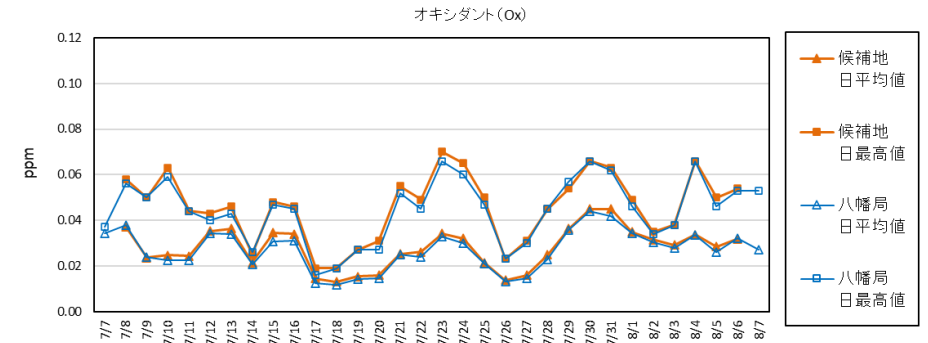
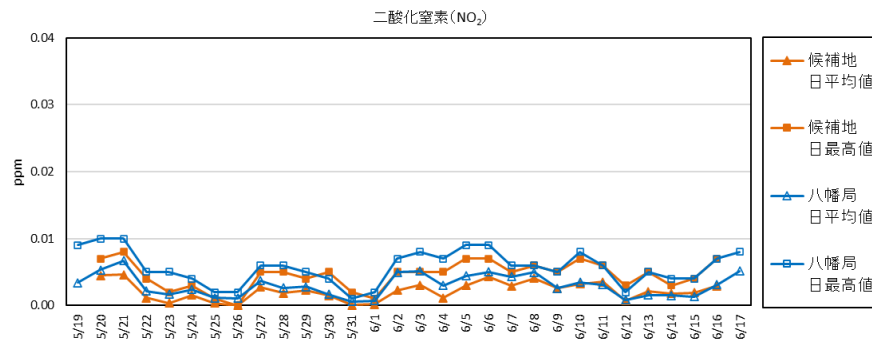
## 夏

測定地点	有効測定	測定	平均値	1時間値が0.1 ppm以上の時間数	日平均値が0.04 ppm以上の日数	1時間値の最高値	日平均値の最高値
	日数	時間					
	日	時間					
候補地	30	737	0.002	0	0	0.011	0.007
八幡局	32	757	0.004	0	0	0.010	0.007

### 【1時間値データの比較】



### 【日平均値、日最高値データの比較】



# 二酸化窒素 (NO<sub>2</sub>)

環境基準：1時間値の1日平均値が0.04ppmから0.06ppmまでのゾーン内またはそれ以下であること

秋

冬

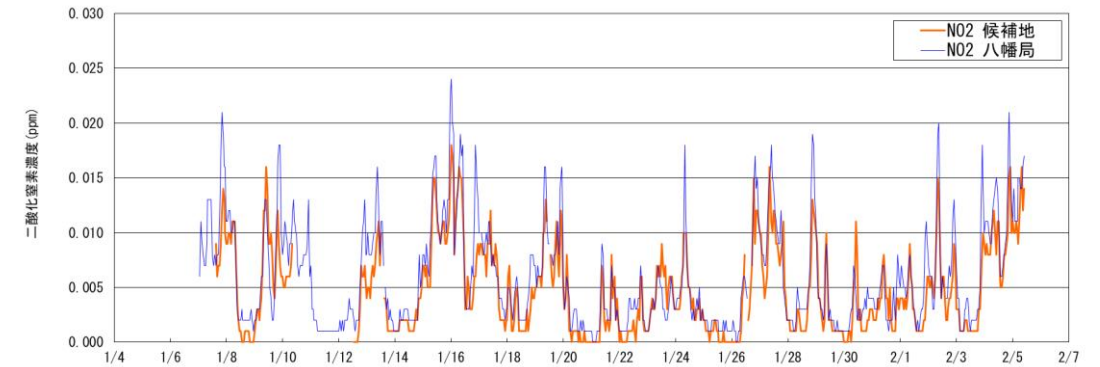
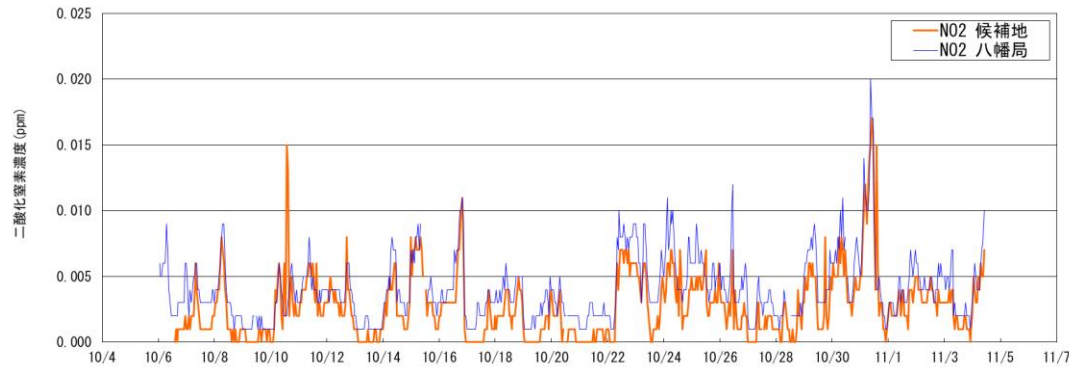
## 【結果のまとめ】

測定地点	有効測定	測定	平均値	1時間値が0.1 ppm以上の時間数	日平均値が0.04 ppm以上の日数	1時間値の最高値	日平均値の最高値
	日数	時間					
	日	時間					
候補地	28	688	0.003	0	0	0.017	0.007
八幡局	30	709	0.004	0	0	0.020	0.008

※停電により欠測 (1/10~12)

測定地点	有効測定	測定	平均値	1時間値が0.1 ppm以上の時間数	日平均値が0.04 ppm以上の日数	1時間値の最高値	日平均値の最高値
	日数	時間					
	日	時間					
候補地	25	634	0.005	0	0	0.018	0.012
八幡局	30	714	0.006	0	0	0.024	0.013

## 【1時間値データの比較】



## 【日平均値、日最高値データの比較】

