

# 滋賀県総合経済・雇用対策本部 本部員会議 次第

(令和7年度 第2回)

日 時 : 令和8年(2026年)3月16日(月)  
9:15~9:35(県政経営会議後)

場 所 : 災害対策本部室  
(滋賀県危機管理センター2階)

## 議 題

### 1 イラン情勢を踏まえた本県の状況について

(1) イラン情勢の経過および滋賀県内の状況について 【資料1】

(2) ジェトロ滋賀からの情報提供

(3) 県内の雇用失業情勢 【資料2】

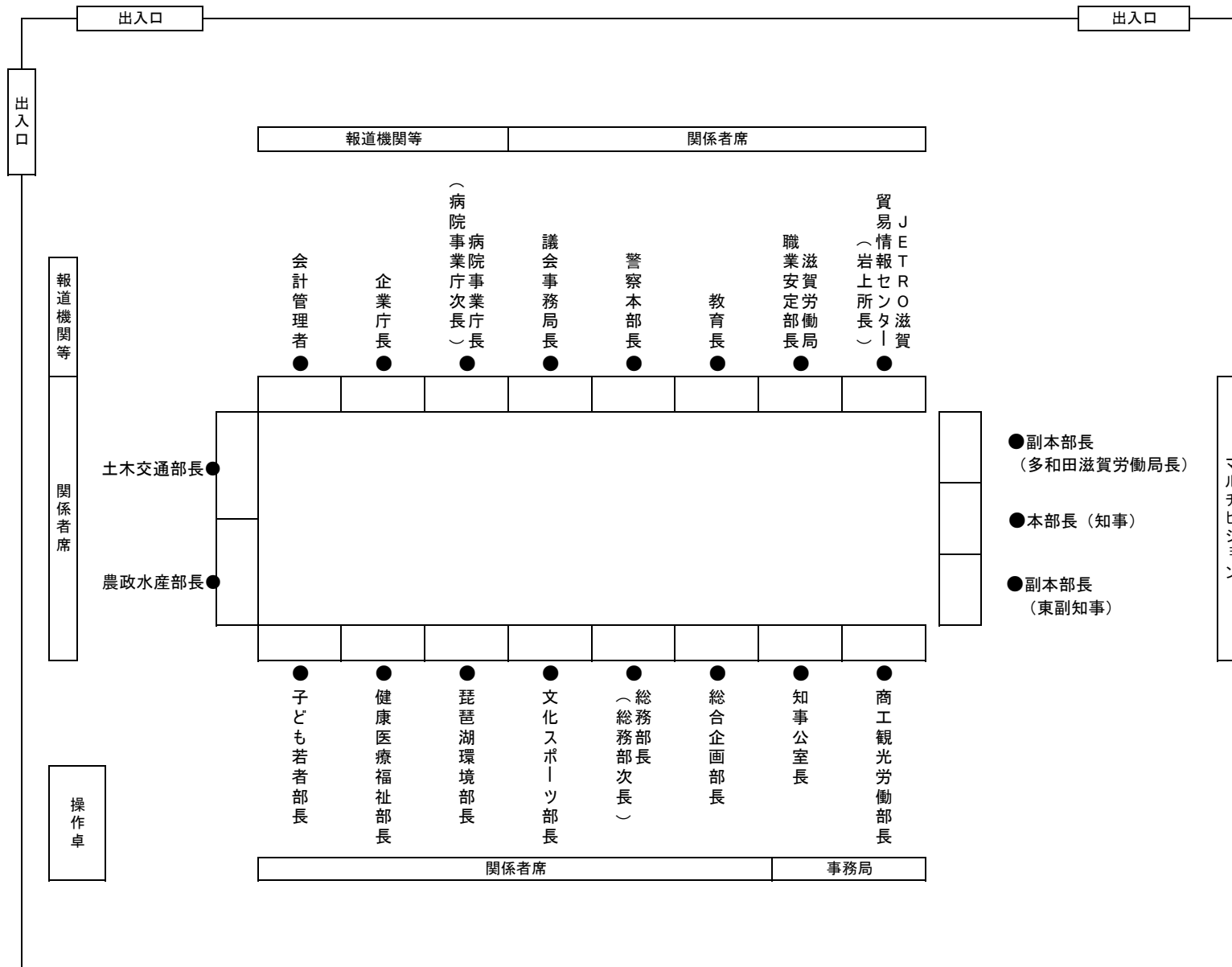
### 2 当面の対応の方向性について (本部長指示) 【資料3】【資料4】

---

## その他

・参考資料「生活困窮者自立支援制度チラシ」

# 滋賀県総合経済・雇用対策本部 本部員会議配席図(危機管理センター2階 災害対策本部室)



# 1. イラン情勢の経過

- 令和8年2月末の米国・イスラエルによるイラン攻撃を皮切りに、イラン情勢が悪化
- 各国での地域・世界経済やエネルギー需給の安定等に向けた議論や、高市首相による石油備蓄放出に関する表明がなされ、今もなお、状況は目まぐるしく変遷しており、今後の見通しも不透明な状況

## イラン情勢

2/28 ・米国・イスラエルによるイラン攻撃  
・イラン最高指導者のハメネイ師殺害

3/1 ・ホルムズ海峡の事実上封鎖

3/8 ・イスラエルによるイラン燃料施設攻撃  
・インフラ施設が軍事作戦の対象に

3/9 ・反米強固派であるモジタバ・ハメネイ師が  
イラン最高指導者に選出

3/11 ・イランによるイスラエルのエネルギー施設攻撃

3/12 ・モジタバ師声明「徹底抗戦とホルムズ海峡封鎖継続」

## 主要国や日本政府の動向・発言

2/28 ・外務省「イラン情勢に関する緊急対策本部」の設置

3/2 ・経済産業省資源エネルギー庁  
「イラン情勢を踏まえたエネルギー対策本部」の設置

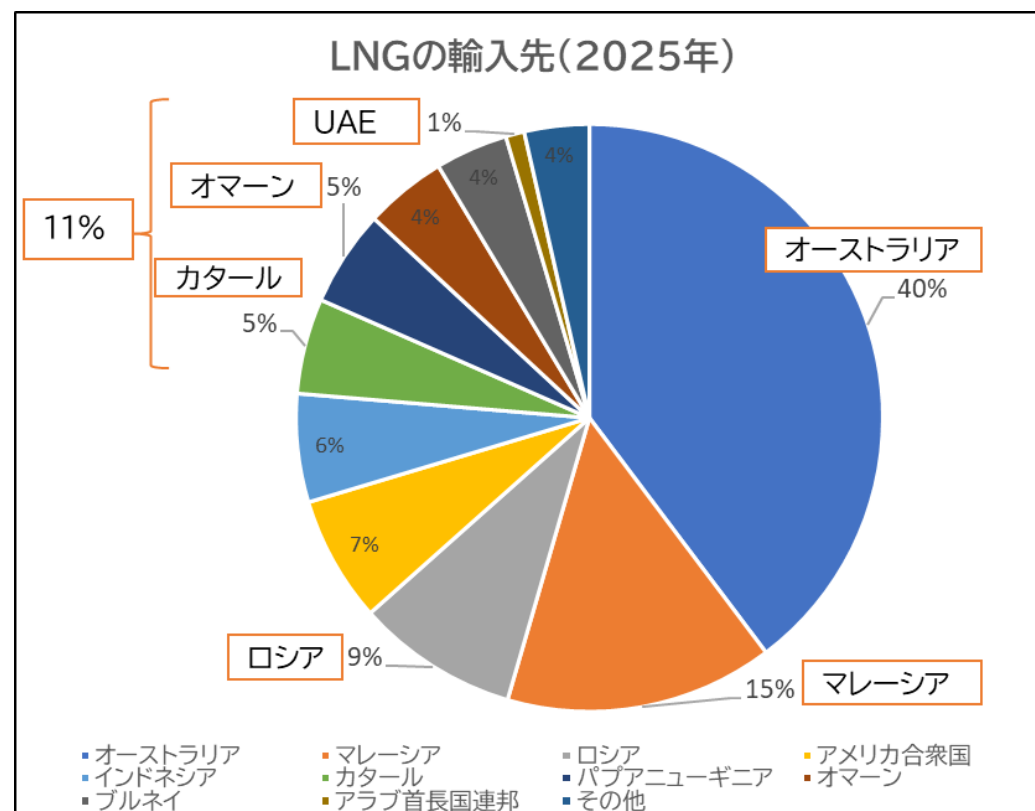
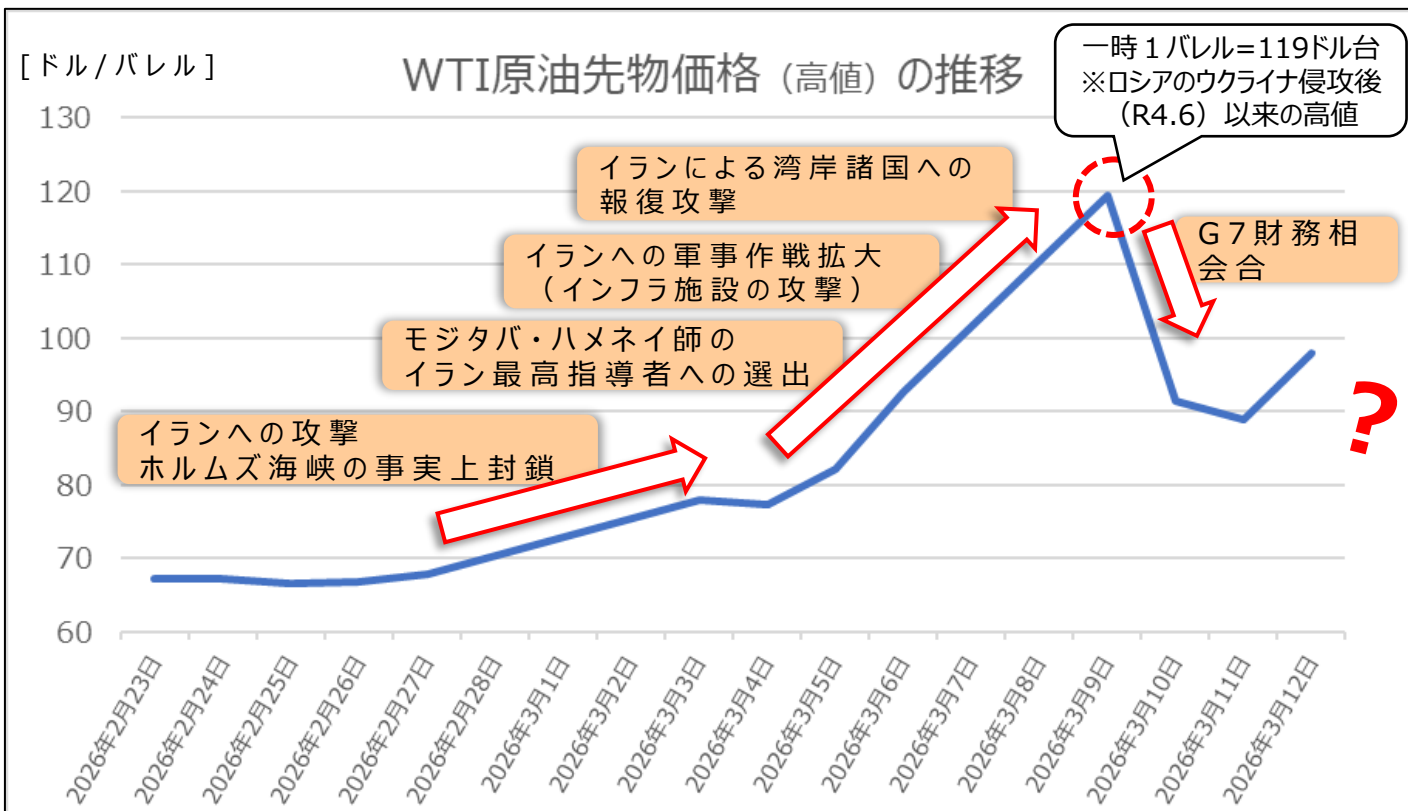
3/9 ・高市首相発言  
「予備費を財源としたガソリン価格対策に関して」  
・G7財務大臣会合(石油備蓄の協調放出を議論)

3/10 ・G7エネルギー大臣会合

3/11 ・高市首相表明「ガソリン補助金の再開」  
「国・民間の石油備蓄を16日にも放出」  
・IEA加盟国合意「石油備蓄の協調放出」  
・G7首脳会合（地域・世界経済、金融、エネルギー需給の安定に向けた協調の重要性を議論）

## 2. 情勢悪化による燃料資源への影響・原油先物価格の推移

- 情勢悪化により、原油やLNG（液化天然ガス）の供給途絶リスクが上昇。
- 原油は、中東からの輸入が約94%と依存度が高く、価格高騰の影響が想定される。
- 対して、LNGは、日本の中東からの輸入は約11%と中東への依存度は低く、調達先が多角化されており、大きな問題はないと、政府は認識。



米国産標準原油である「WTI (West Texas Intermediate)」の先物価格の推移

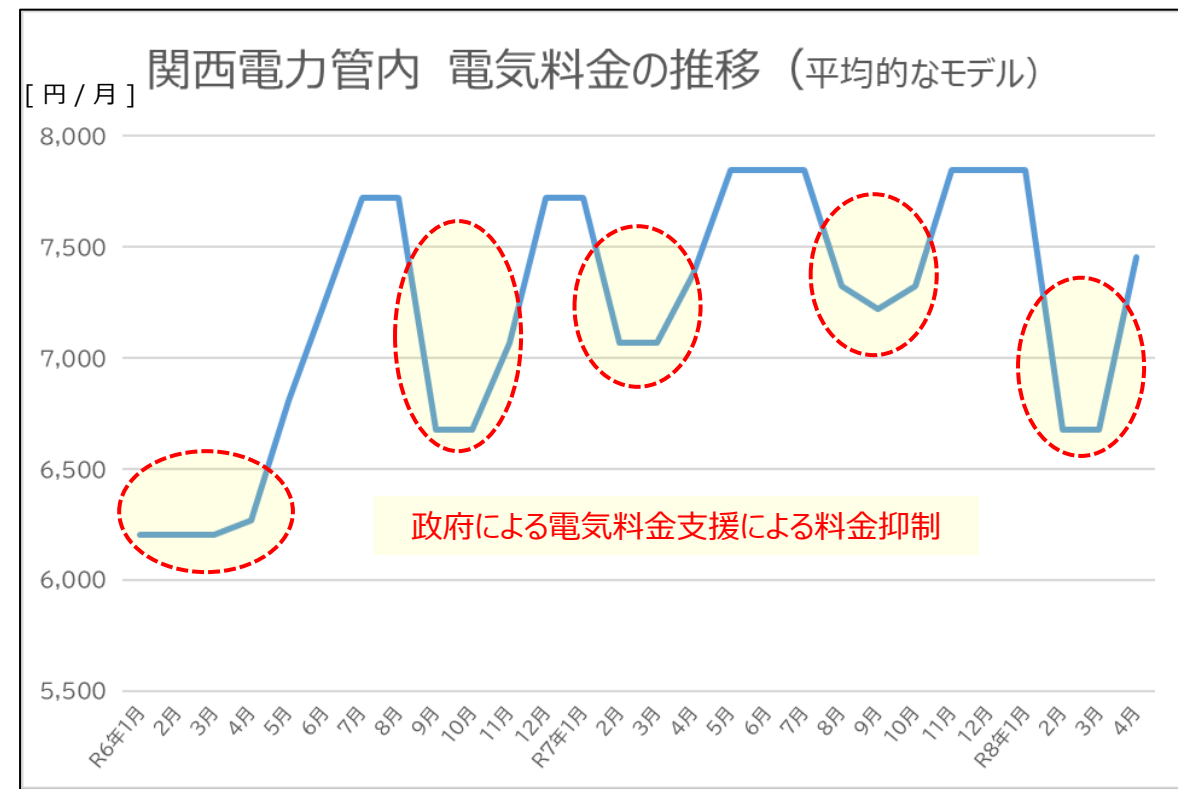
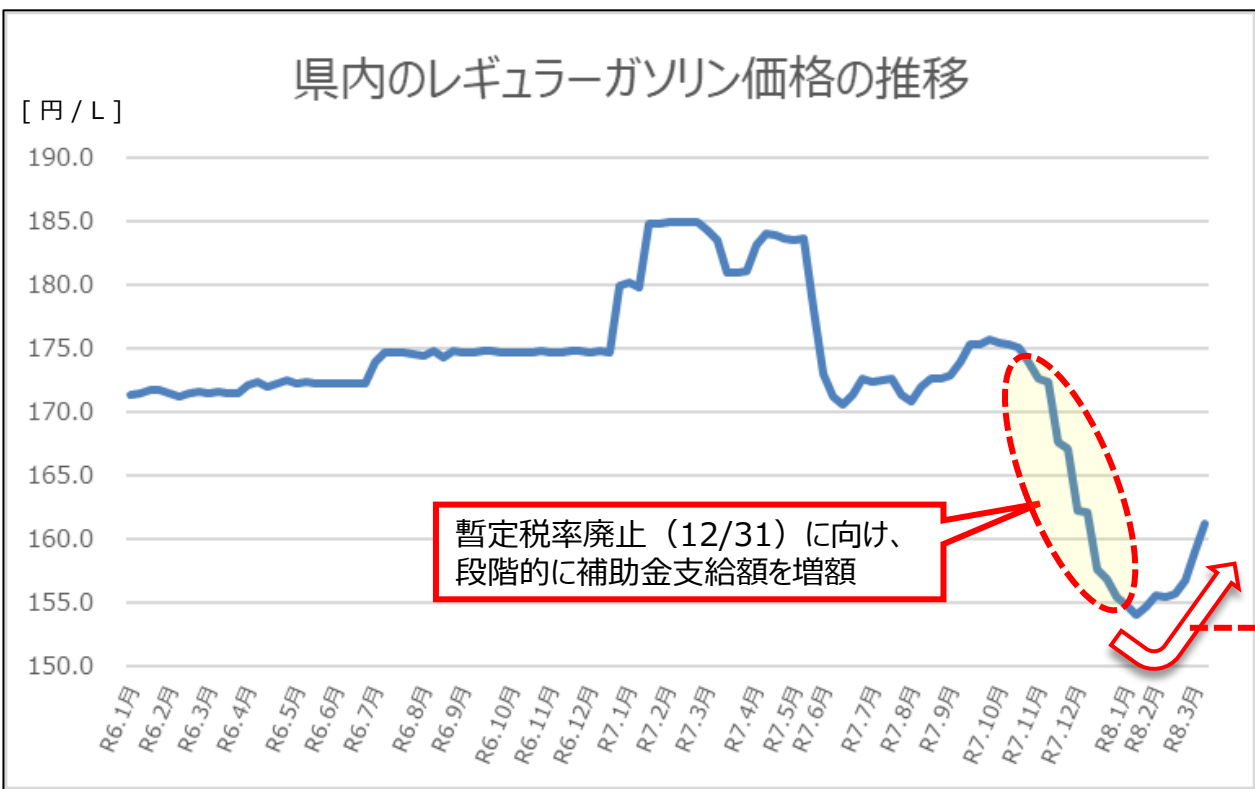
WTI原油先物は、原油価格の指標にとどまらず、世界経済の動向をみるうえで重要な経済指標のひとつとなっている。

※ 1バレル = 約159リットル

※財務省「貿易統計」より作成

### 3. 滋賀県内のガソリン価格・電気料金の推移

- エネルギー価格高騰を受け、ガソリン価格・電気料金は高い水準での推移が続いていたが、ガソリン暫定税率廃止や電気料金支援により、最近は料金・価格の上昇が抑制されていた。
- ガソリン価格においては、令和8年3月に入り、イラン情勢悪化を受けた上昇傾向が既に見られる。



※経済産業省資源エネルギー庁「石油製品小売市況調査」より作成

※関西電力株式会社プレスリリースより作成 (従量電灯Aの平均的なモデル)

今後もイラン情勢や原油価格の不透明な状況が長期化することで、物価・エネルギー価格の高騰が想定され、**業種を問わず幅広い企業や生活者への影響**が懸念される。

## 4. 県内事業者への影響

イラン情勢の悪化を受け、県内支援機関等に対し、県内事業者への影響を伺ったところ、今後懸念される影響等について、様々なご意見をいただいた。

- 原油をはじめとした幅広い物価高騰により、エネルギー価格・仕入れ価格等の企業の生産コストが増加し、資金繰りの悪化が懸念される。

- エネルギー・原材料価格の上昇のほか、中長期的にみれば原材料等の不足も考えられ、前向きに取り組もうとしていた中小企業経営者のマインドが冷え込んでしまうことを懸念する。

- 春闘の時期であり、企業は賃上げ交渉の最中であるが、先行きの見通しが厳しくなる中、賃上げへの影響が心配される。

- 燃料代の高騰により、陸上輸送を担う運輸業の収益が悪化し、さらに、県内サプライチェーン全体のコスト増加が想定される。

- 海上輸送網の混乱により、輸入部品等の到着が遅延し、県内工場における生産計画や製品納期への支障が出る恐れがある。

- 原油高騰でプラスチック等の原料費が高騰し、県内主力の製造業（化学等）の利益が直接的に圧迫されることが考えられる。

- 急激なコスト増加をすぐに価格転嫁することは難しく、県内中小企業の一時的な資金繰り悪化にもつながることが懸念される。

- 現在のところ農業者からの相談は無く、影響は確認できていないが、原油価格の高騰により、燃料や資材の価格高騰など生産費への影響を懸念する。

- 懸念されるのは何といたっても原油価格の高騰だが、政府もガソリン価格への補助や石油備蓄の放出を決定するなど即応いただいております、今のところ大きな心配はしていない。

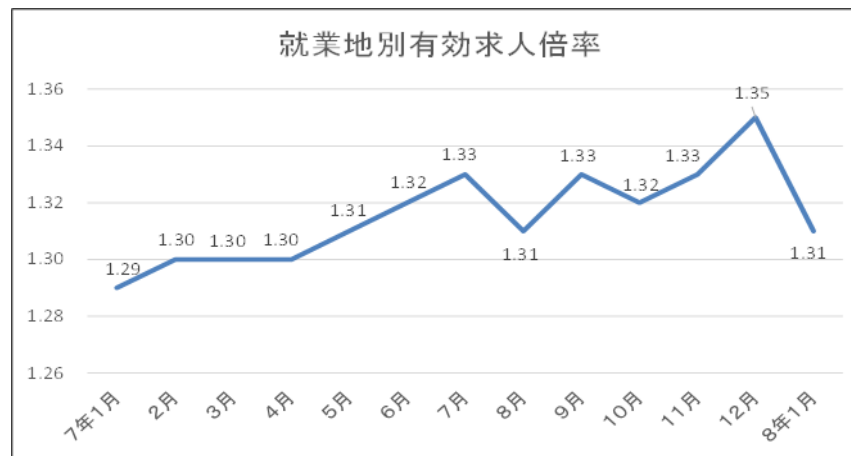
# 県内の雇用失業情勢 (令和8年1月時点)

資料2

## 令和8年1月内容

県内の雇用情勢は、緩やかに持ち直しの動きが見られるものの、物価の上昇等が雇用に与える影響に引き続き注意する必要がある。

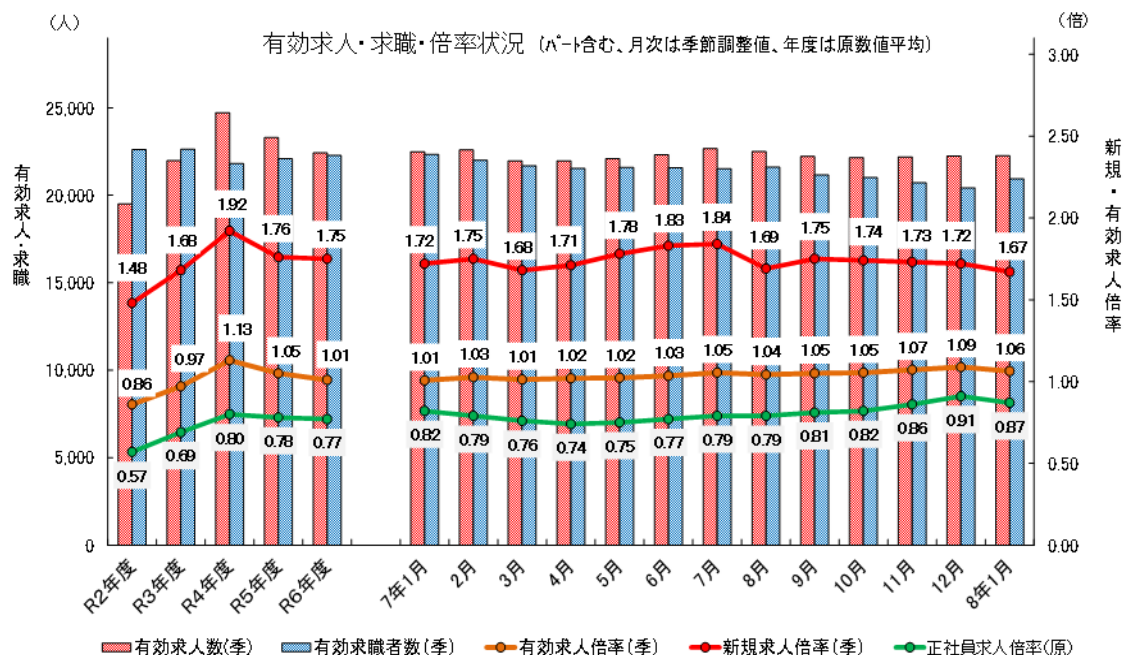
- ・有効求人倍率は1.06倍、前月比0.03ポイント低下  
(就業地別では1.31倍、前月比0.04ポイント低下)
- ・新規求人倍率は1.67倍、前月比0.05ポイント低下
- ・正社員有効求人倍率(原数値)は0.87倍、前年同月比0.05ポイント上昇



産業別の新規求人数の状況(原数値)

	令和7年4月～ 令和8年1月 計(人)	対前年度 同期比(%)	令和6年度 計(人)	対前年度比 (%)
全産業	77,685	▲ 1.6	96,196	▲ 2.5
うち建設業	5,369	▲ 1.8	6,585	▲ 0.3
うち製造業	11,968	▲ 3.1	14,532	▲ 7.5
うち情報通信業	279	▲ 43.2	560	▲ 27.3
うち運輸業,郵便業	5,086	5.1	5,892	(▲ 2.9)
うち卸売業,小売業	6,478	▲ 6.8	8,135	(▲ 9.6)
うち学術研究,専門・ 技術サービス業	1,304	5.0	1,415	▲ 6.7
うち宿泊業,飲食サー ビス業	4,893	▲ 6.5	6,249	▲ 4.0
うち生活関連サービ ス業,娯楽業	2,739	▲ 11.4	3,584	1.8
うち教育,学習支援業	1,326	▲ 0.5	1,887	2.4
うち医療,福祉	19,480	▲ 0.1	23,394	(0.7)
うちサービス業	11,699	5.0	13,219	(▲ 2.6)

(注)令和6年4月以降については令和5年7月改定の「日本標準産業分類」に基づく区分、令和6年3月以前については平成25年10月改定の「日本標準産業分類」に基づく区分。  
対前年度比については、産業分類改定による影響のある産業について( )で示している。



## ① 幅広く情報収集をする

国・近隣府県・県内市町、関係機関、経済関係団体や農業関係団体と密に連携し、**幅広く情報収集**をする。

## ② 県施策・事業を早期かつ着実に届ける

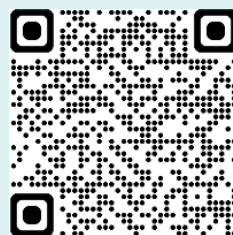
現在審議中のR8当初予算事業を含め、県施策・事業を早期かつ着実に実施する。

## ③ 国の動向等を踏まえた支援策を検討する

国におけるエネルギー料金支援策等の検討状況を踏まえ、県内事業者への支援に向け、**機動的に対応**する。

県内事業者の皆様におかれましては、イラン情勢悪化を受け、お困りごとなどございましたら、県内の各種支援機関等までお気軽にご相談・お問合せください。

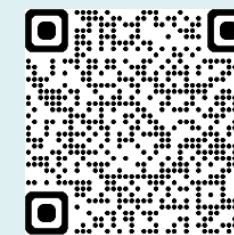
## 【経営全般】 滋賀県産業支援プラザ



TEL : 077-511-1413

HP : <https://www.shigaplaza.or.jp/>

## 【貿易・海外進出関連】 ジェトロ滋賀



TEL : 0749-21-2450

HP : <https://www.jetro.go.jp/jetro/japan/shiga/>

## 【資金繰り支援】 滋賀県信用保証協会



TEL : 077-511-1321

HP : [https://www.cgc-shiga.or.jp/use/use\\_index](https://www.cgc-shiga.or.jp/use/use_index)

## 【資金繰り支援】 日本政策金融公庫



(大津支店)

大津支店 TEL : 国民生活事業 0570-058413 (ナビダイヤル)

農林水産事業 077-525-7195

中小企業事業 077-524-3825

彦根支店 TEL : 国民生活事業 0570-058452 (ナビダイヤル)

HP : <https://www.jfc.go.jp/>



(彦根支店)

# 生活のお困り事をご相談いただける窓口を 県内各市町に設置しています。

失業・離職や収入減少により  
家賃が支払えない

収入や貯蓄が少なく  
生活に困っている

長らく社会との接点がないが  
働き始めたい

公共料金の滞納や  
債務を抱えている

このようなお困り事は、  
ございませんか？

就職を目指して求職活動を  
しているが上手くいかない

生活の困り事をどこに  
相談してよいか分からない



## 各市町の相談窓口

大津市	大津市社会福祉協議会 自立支援課 077-526-5754	高島市	つながり応援 センターよろず 0740-25-5750
彦根市	社会福祉課 0749-23-9590	東近江市	くらし連携支援室 0740-25-8120
長浜市	社会福祉課 0749-65-6536	米原市	健康福祉政策課 0748-24-5512
近江八幡市	福祉暮らし仕事 相談室 0748-36-5583	日野町	福祉政策課 0749-53-5120
草津市	人とくらしの サポートセンター 077-561-6927	竜王町	社会福祉協議会 0748-52-1219
守山市	生活支援相談課 077-582-1161	愛荘町	社会福祉協議会 0748-58-1475
栗東市	生活支援相談課 077-582-1161	豊郷町	社会福祉協議会 0749-42-7170
甲賀市	社会福祉課 077-551-0118	甲良町	社会福祉協議会 0749-35-8060
湖南市	生活支援課 0748-69-2158	多賀町	社会福祉協議会 0749-38-4667
野洲市	福祉政策課 0748-71-2370		社会福祉協議会 0749-48-8127
野洲市	市民生活相談課 077-587-6063	<b>☎ こちらの窓口へご相談ください。</b>	

# 生活にお困りの方にご利用いただける支援メニュー

こちらで紹介する支援メニューは「**生活困窮者自立支援制度**」の事業です。

## 自立相談支援事業

各市町の相談支援員がお困り事をお伺いし、お困り事に応じて個別の支援計画を作成し、継続的な関わりを行います。  
また、就職のための相談支援なども行っています。  
※各市町の相談窓口は、表面に掲載しています。



## 住居確保給付金



離職や廃業、休業等に伴う収入減少により経済的に困窮し、住居を失った方または失うおそれがある場合に、家賃相当額の支給を行います。  
支給期間：3月（最大9月まで延長可能）  
（本給付金受給期間に所要の求職活動等を行うことが支給条件になります。）  
※住居確保給付金の受給にあたっては収入要件・資産要件等があります。

## 就労準備支援事業

就職経験がない方や長期間にわたり就労から離れており、すぐに一般就労が難しい方の、就労に向けた準備の支援を行います。日常生活、社会生活、就労の3つの自立段階を想定し、段階的に自立に向けた支援を行います。



## 家計改善支援事業



家計のやり繰りが上手くいかない、税や公共料金の滞納がある、債務等を抱えているなどのご相談に対して、滞納・債務の解消や、ご自身で家計維持ができることを目指したサポートを行います。

## 一時生活支援事業

不安定な居住形態（住居をもたない方/ネットカフェ宿泊を続けている等）の方に、緊急的に一定期間、宿泊場所や衣食を提供します。その後の生活に向けて、就労支援などのサポートも行います。  
※自治体によって実施・未実施があります。

## 子どもの学習・生活支援事業

お子さんの学習支援をはじめ、居場所づくりや進学に関する支援、また、保護者の方に対する進学についての助言などを行います。

※ご相談内容によって、その他ご利用いただける支援制度や支援機関をご紹介します。

制度の案内等は滋賀県ホームページでもご覧いただけます。

(右記のQRコード/下記のURLから)

<https://www.pref.shiga.lg.jp/ippan/kenkouiryohukushi/chiiki/311432.html>



## 生活保護

生活保護の申請は国民の権利です。生活保護を必要とする可能性はどなたにもあるものですので、ためらわずにご相談ください。

大津市生活福祉課	077-528-2743	栗東市社会福祉課	077-551-0490	米原市社会福祉課	0749-53-5123
彦根市社会福祉課	0749-23-9590	甲賀市生活支援課	0748-69-2160	東近江健康福祉事務所	0748-22-1254
長浜市社会福祉課	0749-65-6519	野洲市社会福祉課	077-587-6024	(日野町、竜王町)	
近江八幡市援護課	0748-36-5508	湖南市社会福祉課	0748-71-2327	湖東健康福祉事務所	0749-21-0282
草津市生活支援課	077-561-2361	高島市社会福祉課	0740-25-8120	(愛荘町、豊郷町、甲良町、多賀町)	
守山市健康福祉政策課	077-582-1123	東近江市生活福祉課	0748-24-5644		

発行元：滋賀県 健康医療福祉部 健康福祉政策課（大津市京町四丁目1番1号）

TEL 077-528-3512 FAX 077-528-4850

【 Shiga Foreign Residents Information Center 】

【 Centro de Informação para Estrangeiros de Shiga 】

【 Centro de Información para Extranjeros de Shiga 】

【 Information Center para sa mga Dayuhang Residente ng Shiga 】

【 Trung tâm tư vấn cho người nước ngoài tỉnh Shiga 】

【 Pusat Informasi untuk warga asing di Shiga 】

【 滋賀外国人咨询中心 】

【 시가외국인상담센터 】



Free consultation  
そうだんむりょう  
相談無料!

Confidential  
ひみつ まも  
秘密は守ります

がいこくじんそうだんせんたー

# しが外国人相談センター

こまったことは なんでも相談OK!

# ☎ 077-523-5646

✉ mimitaro@s-i-a.or.jp ☎ 077-510-0601

## 相談

するときは

じかん  
時間

げつ きんようび  
月～金曜日 10:00～17:00

どにちしゆくじつ ねんまつねんし のぞ  
※土日祝日、年末年始除く

ほうほう  
方法

でんわ めーる らいしょ  
電話 ☎ でも メール ✉ でも 来所 🚶 でも OK!

にほんご

English

Português

Español

Tagalog

Tiếng Việt

Bahasa Indonesia

中文

한국·  
조선어



【 Shiga Intercultural Association for Globalization 】 【 Associação Internacional de Shiga 】  
【 Asociación Internacional de Shiga 】 【 Hiệp hội quốc tế tỉnh Shiga 】 【 Shigaken Kokusai Kyokai 】  
【 滋賀县国际协会 】 【 시가현 국제협회 】

しがけんこくさいきょうかい しーあ しがけん おおつし はま ぴあざ おうみ かい  
公益財団法人 滋賀県国際協会 (SIA) 内 (滋賀県大津市におの浜 1-1-20 ピアザ淡海 2階)





# しが外国人 相談センター

- 外国の方が、日本語がわからなくて困っておられるようだ…
- 日本語での説明が、きちんと伝わっていないかもしれない…
- 外国の方に連絡したいけれど、外国語ができないし…

そんな時にご連絡ください！ 電話でも メールでも 来所でも OK！

## しが外国人相談センター 専用ダイヤル

☎ 077-523-5646

✉ [mimitaro@s-i-a.or.jp](mailto:mimitaro@s-i-a.or.jp) ☎ 077-510-0601

### 対応言語

日本語、英語、ポルトガル語、スペイン語  
タガログ語、ベトナム語。

※上記以外の言語は、通訳コールセンターを通しての対応となります。

### 相談時間

月～金曜日 10:00～17:00 ※土日祝日、年末年始除く

## しが外国人 相談センター

「しが外国人相談センター」は、滋賀県に暮らす外国人の様々な相談に多言語で対応するために、(公財)滋賀県国際協会内に開設しています。身近に困っている外国人がおられたり、外国人に対応する際に言葉のサポートが必要なときは、お気軽にご連絡ください。

「しが外国人相談センター」のウェブサイトは、以下のサイトからご覧いただけます。

日本語

英語

ポルト  
ガル語

スペイン語

タガログ語

ベトナム語

インド  
ネシア語

中国語

韓国・  
朝鮮語

