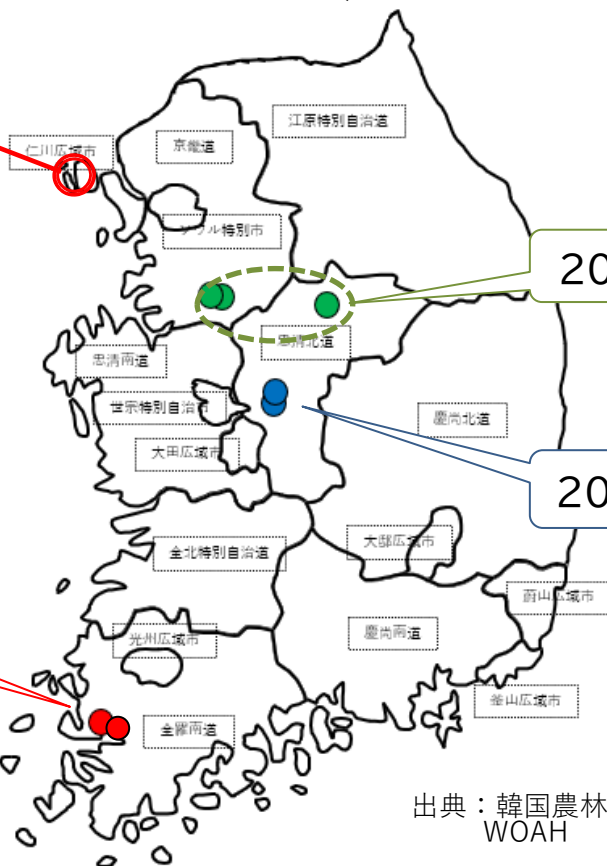


韓国で9カ月ぶりに口蹄疫発生

～現在、我が国への侵入リスクが極めて高い状況です～

韓国における口蹄疫の発生報告状況（2026年1月31日時点）

仁川広域市江華郡
1月30日(発生確認日)
牛農場(246頭飼育)



牛飼養者の皆様へ 発生予防の徹底をお願いします！

- ☐ 農場の出入口に看板を設置し、**関係者以外の立入制限**
- ☐ 農場の出入り時は、**専用の靴・衣服の着用・手指を消毒**。持ち込む**物品**や**出入りする車両消毒の徹底**。
- ☐ 畜舎の出入口に**専用の靴の着用や踏込消毒槽等**を設置し、**出入りする人の靴底消毒を徹底**。
- ☐ 従業員を含め、**口蹄疫が発生している国への渡航は可能な限り控えるとともに、これらの国からの郵便物等は衛生管理区域に持ち込まない**。
- ☐ **毎日、飼養家畜の健康観察を行い、疑わしい症状があれば直ぐに通報**。



専用の衣服・靴等の着用や効果的な消毒を実施しましょう！

- 衛生管理区域に立ち入る場合には、**専用の靴や衣服を着用し、手指消毒を実施**しましょう。
- 畜舎ごとに**専用の靴または踏込消毒を設置し、**使用しましょう。



専用の服や靴の使用、手指消毒

◎効果的な消毒のポイント

- 踏込消毒槽の消毒液は、汚れて効果が薄れるので、**まずは汚れを落としてから消毒**しましょう。また、**消毒薬が汚れていたら、直ちに交換**を。
- 農場に出入りする車両を消毒する時は、タイヤだけでなく、**泥よけの内側部分まで消毒**し、衛生管理区域内で降車する場合は**農場専用のフロアマット**等の使用や**車内（ハンドルやドアノブ等）の消毒**を実施しましょう。



推奨される踏込消毒槽の設置方法！

②消毒液の槽



①水洗の槽



車両はタイヤだけでなく、**泥よけの内側まで消毒し、フロアマットの交換やペダル等車内も消毒**

＜要注意＞

- ★ **口蹄疫ウイルスに塩素系、ヨウ素系、アルデヒド系、複合系消毒薬が有効です。酸やアルカリも効果的！**
逆性石けんやアルコールは不適です！
- ★ 消毒効果が弱まるので、**酸性とアルカリ性の消毒薬を同時に使用しない！**

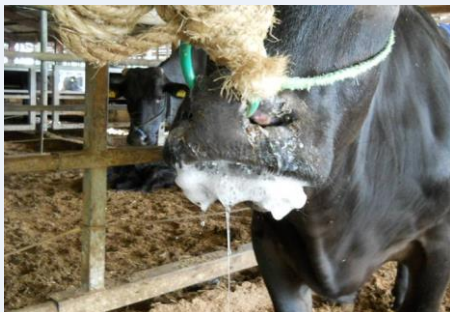
疑わしい症状は直ちに通報を！

口蹄疫は牛や豚などで発熱や食欲不振に始まり、後に**泡状のよだれ**を流したり、**口、蹄、乳房に水疱（水ぶくれ）**ができるのが特徴です。

＜A型口蹄疫ウイルスの感染実験の結果＞

～牛の症状～

写真：宮崎県提供



上顎口唇潰瘍

写真：動物衛生研究部門提供



水疱が破れている

毎日必ず健康観察し、これらの症状を見つけ次第、直ちに獣医師や家畜保健衛生所に連絡しましょう。

牛では、1頭のみに着目せず、泡状のよだれを多く流している個体が多い、上記の症状が急速に広がるなど、群としての異状の有無を確認することが重要です。

滋賀県家畜保健衛生所

（本所）近江八幡市西本郷町226-1

Tel: 0748-37-7511 Fax: 0748-37-4821

緊急携帯: 090-3613-7486

◆（北西部支所）高島市今津町弘川249-1

◆ Tel: 0740-22-2145 Fax: 0740-22-6681

◆ 緊急携帯: 080-6176-8052