

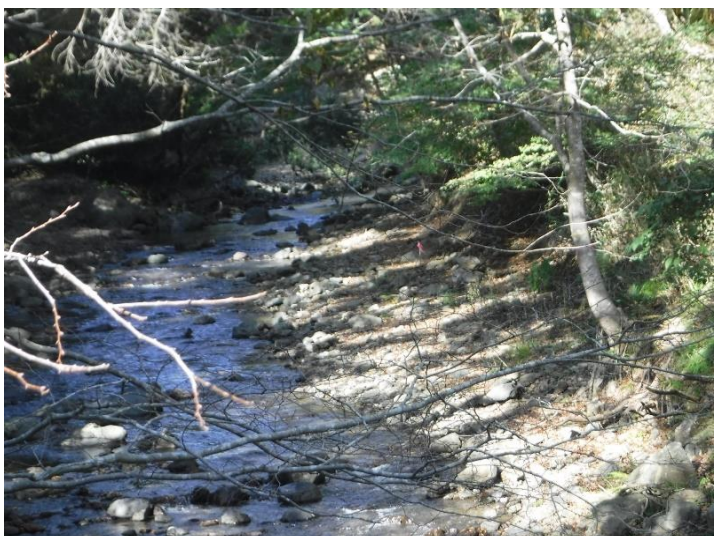




No.1	
日時	2025/10/24
場所	大音波谷



No.2	
日時	2025/10/24
場所	大音波谷
大音波谷川の流れは穏やかで濁りはなかった。	



No.3	
日時	2025/10/24
場所	大音波谷
数十m離れた場所に治山工事の杭があった。	



No.4	
日時	2025/10/24
場所	大音波谷
河原に工事用の重機が置かれていた。	



No.5	
日時	2025/10/24
場所	大音波谷
本流との合流地点において、川の濁りは見られず、川水は澄んでおり川底が見えた。	



No.6	
日時	2025/10/24
場所	大音波谷
本流との合流地点	



No.7	
日時	2025/10/24
場所	通行不可地点
大音波谷から通行不可 地点途中の工事現場。 川は濁っていない。	



No.8	
日時	2025/10/24
場所	通行不可地点
通行不可地点では工事が 行われていたが、川 の水に濁り等は見られ なかった。	



No.9	
日時	2025/10/24
場所	通行不可地点



No.10	
日時	2025/10/24
場所	奥川並
本流との合流地点。本流において川に濁りが見られた。	



No.11	
日時	2025/10/24
場所	奥川並
奥川並川では濁りは見られず、川の水は澄んでおり、川底が見えた。	



No.12	
日時	2025/10/24
場所	奥川並
本流は水が濁っており、川底は見えなかった。	



No.13	
日時	2025/10/24
場所	菅並
橋の場所は北海道トンネルへ入る直前。	



No.14	
日時	2025/10/24
場所	菅並
水が濁っており、川底が見えない。	



No.15	
日時	2025/10/24
場所	菅並
上流から濁水が流れてきている。	



No.16	
日時	2025/10/24
場所	下丹生



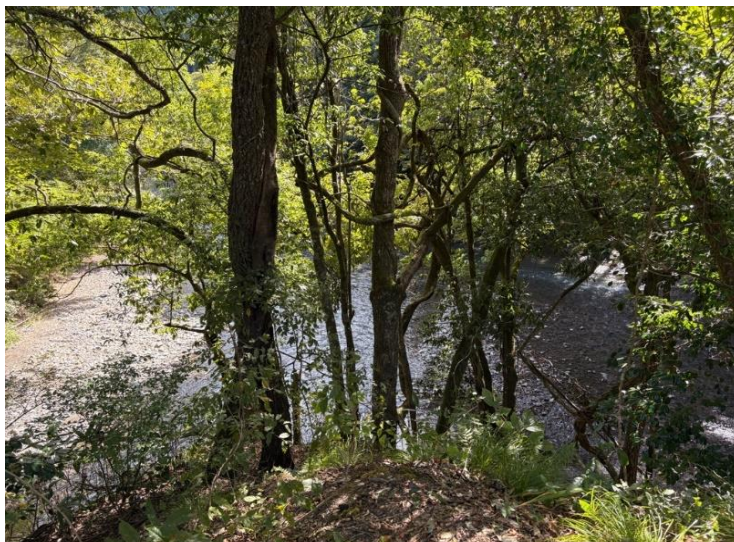
No.17	
日時	2025/10/24
場所	下丹生
工事が行われていたが、川の水は澄んでおり、川底が見えた。	



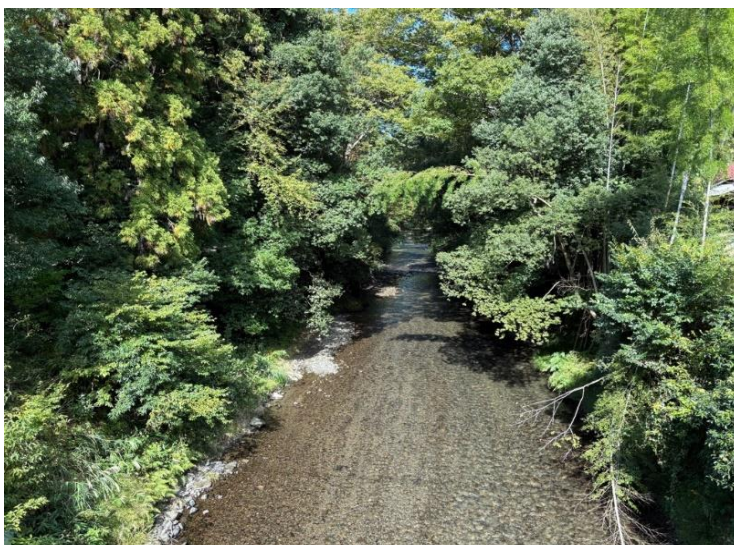
No.18	
日時	2025/10/24
場所	下丹生



No.19	
日時	2025/10/24
場所	川合
杉野川と本流の合流地点。	



No.20	
日時	2025/10/24
場所	川合
杉野川と本流の合流地点。川に濁りは見られず、川の水は澄んでおり、川底が見えた。	



No.21	
日時	2025/10/24
場所	川合
杉野川には濁りは見られず、川の水は澄んでおり、川底が見えた。	



No.22	
日時	2025/10/24
場所	川合
本流においても濁りは見られず、川の水は澄んでおり、水深のる場所では水がエメラルドグリーンに輝いていた。	



No.23	
日時	2025/10/24
場所	川合
濁度計設置付近においても川の水は澄んでおり、川底が見えた。	



No.24	
日時	2025/10/24
場所	川合



No.25	
日時	2025/10/24
場所	高時川頭首工
高時川に流れる水の多くが水路へ流されていた。	



No.26	
日時	2025/10/24
場所	高時川頭首工
溜まっている水に濁りはなく、周囲の景色が映っていた。	



No.27	
日時	2025/10/24
場所	高時川頭首工
工事が行われていたが、川の水に濁りは見られなかった。	



No.28	
日時	2025/10/24
場所	富永橋



No.29	
日時	2025/10/24
場所	富永橋
川の水は澄んでおり、川底が見えた。	



No.30	
日時	2025/10/24
場所	富永橋



No.31	
日時	2025/10/24
場所	阿弥陀橋



No.32	
日時	2025/10/24
場所	阿弥陀橋
河原へ降りたところ、川に水が流れていなかった。	



No.33	
日時	2025/10/24
場所	阿弥陀橋
川の水が瀬切れしており、川底が露出していた。水たまりがいくつか散見された。	



No.34	
日時	2025/10/24
場所	馬渡橋
馬渡橋(まわたりばし)においても、川の水が瀬切れしており、川底が露出していた。	



No.35	
日時	2025/10/24
場所	馬渡橋



No.36	
日時	2025/10/24
場所	錦織橋
難波橋を過ぎたあたりから水量が減り、錦織橋では川の水が渇水していた。	



No.37	
日時	2025/10/24
場所	錦織橋
川の水が瀬切れしており、川底が露出していた。	



No.38	
日時	2025/10/24
場所	錦織橋



No.39	
日時	2025/10/24
場所	難波橋
高時川と姉川の合流地点	



No.40	
日時	2025/10/24
場所	難波橋
姉川に比べて高時川の 水量は少なかった。水 は濁っていなかった。	



No.41	
日時	2025/10/24
場所	難波橋
高時川のほうでは喝水 していた。	



No.42	
日時	2025/10/24
場所	南浜
姉川の河口付近	



No.43	
日時	2025/10/24
場所	南浜
渇水、瀬切れしている 様子はなく、水鳥がたくさんいた。	



No.44	
日時	2025/10/24
場所	南浜

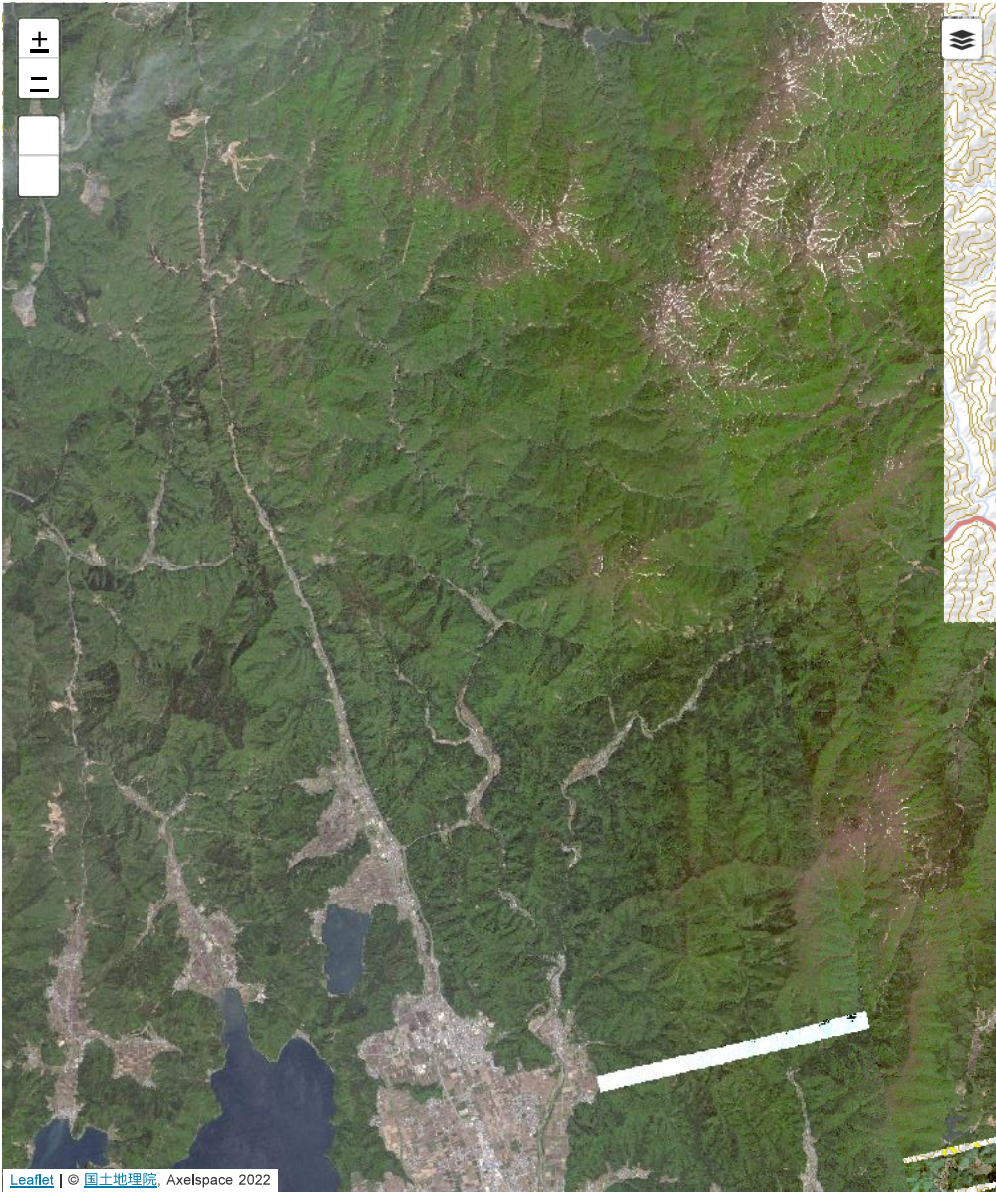


No.45	
日時	2025/10/24
場所	南浜
水位は低かった。	

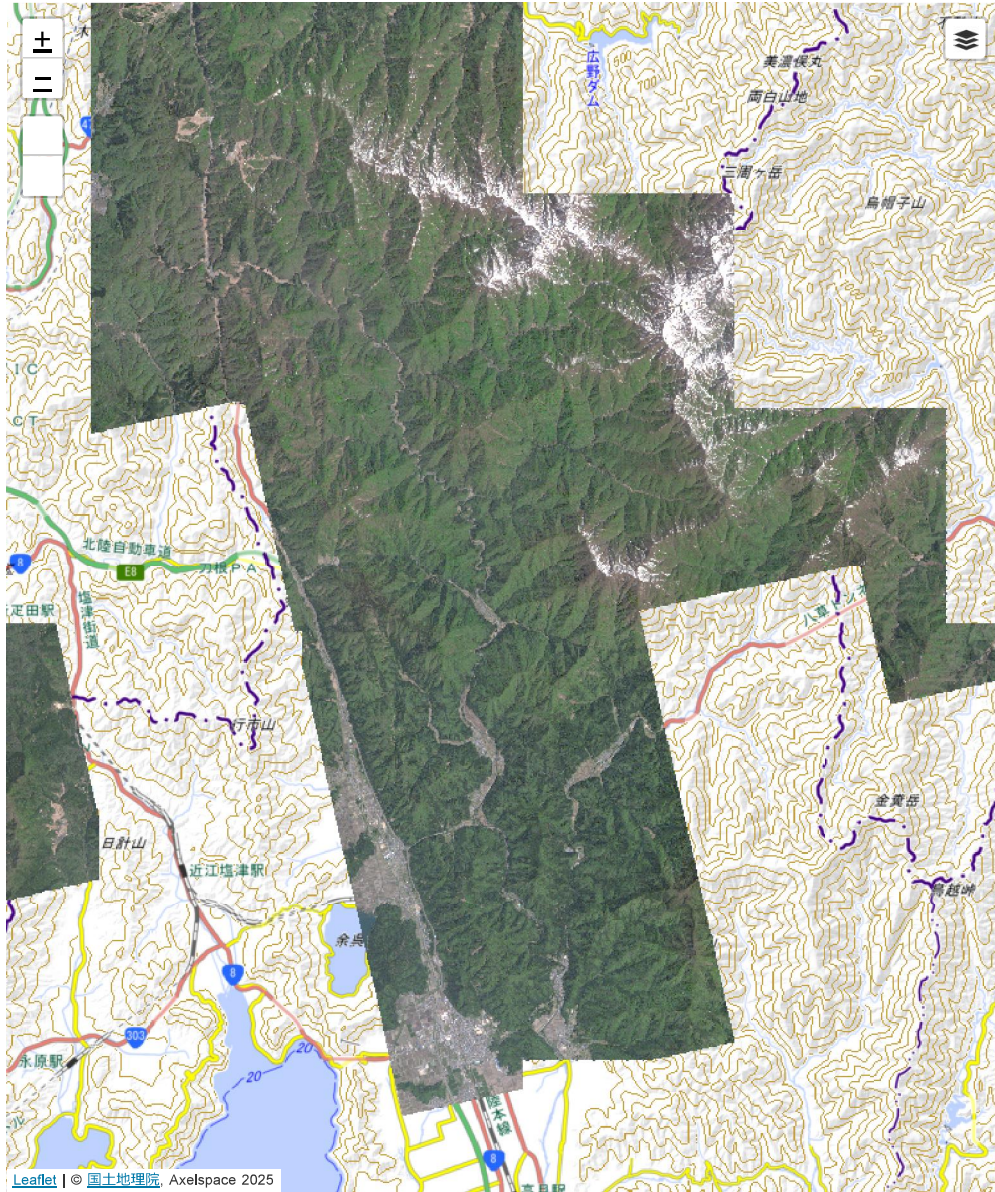


No.46	
日時	2025/10/24
場所	南浜
堤防の端は乾いていた。また、水は濁っておらず川の水は澄んでおり、川底が見えた。	

観測日時：2022/04/30



観測日時：2025/05/01

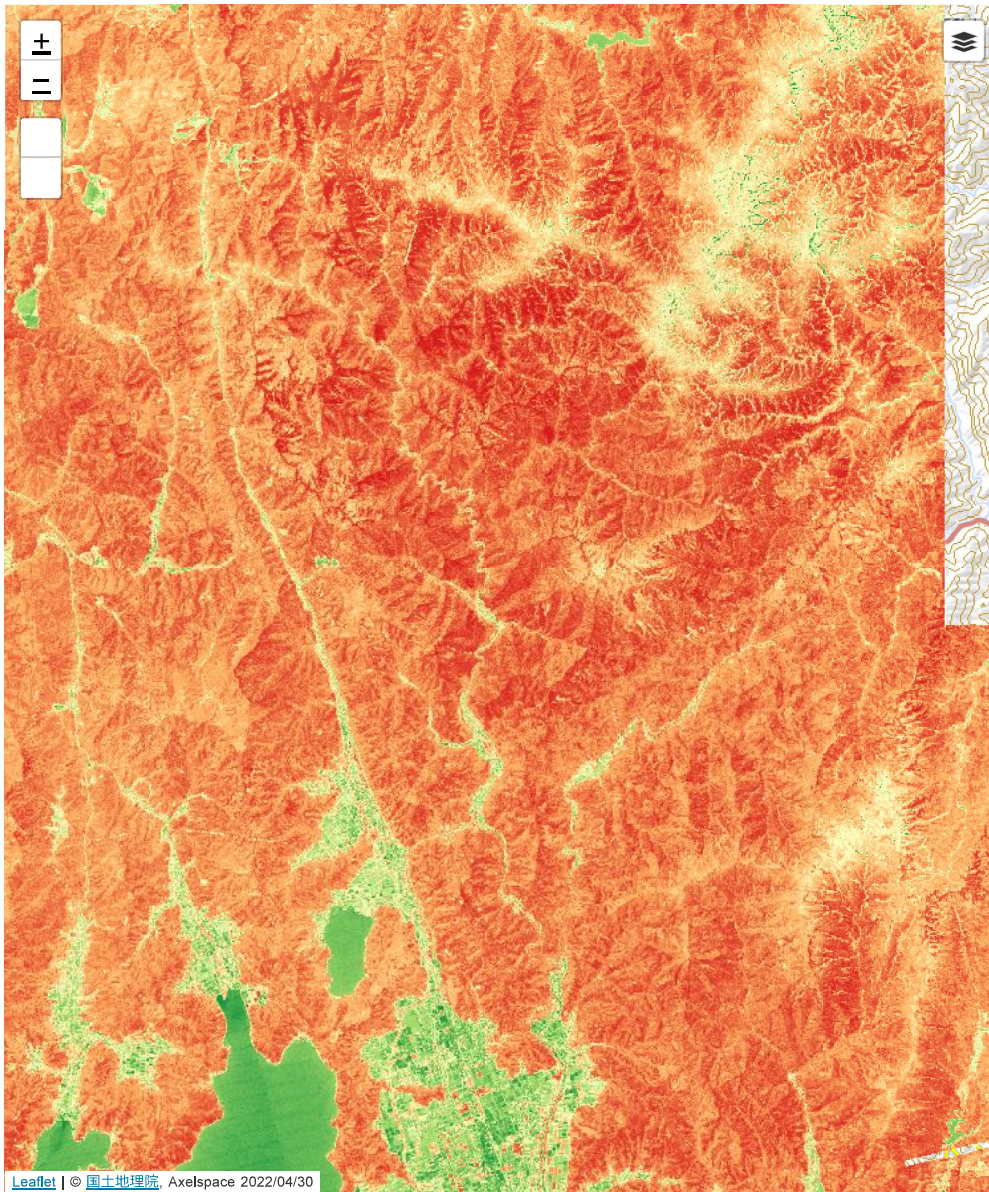


全クリア

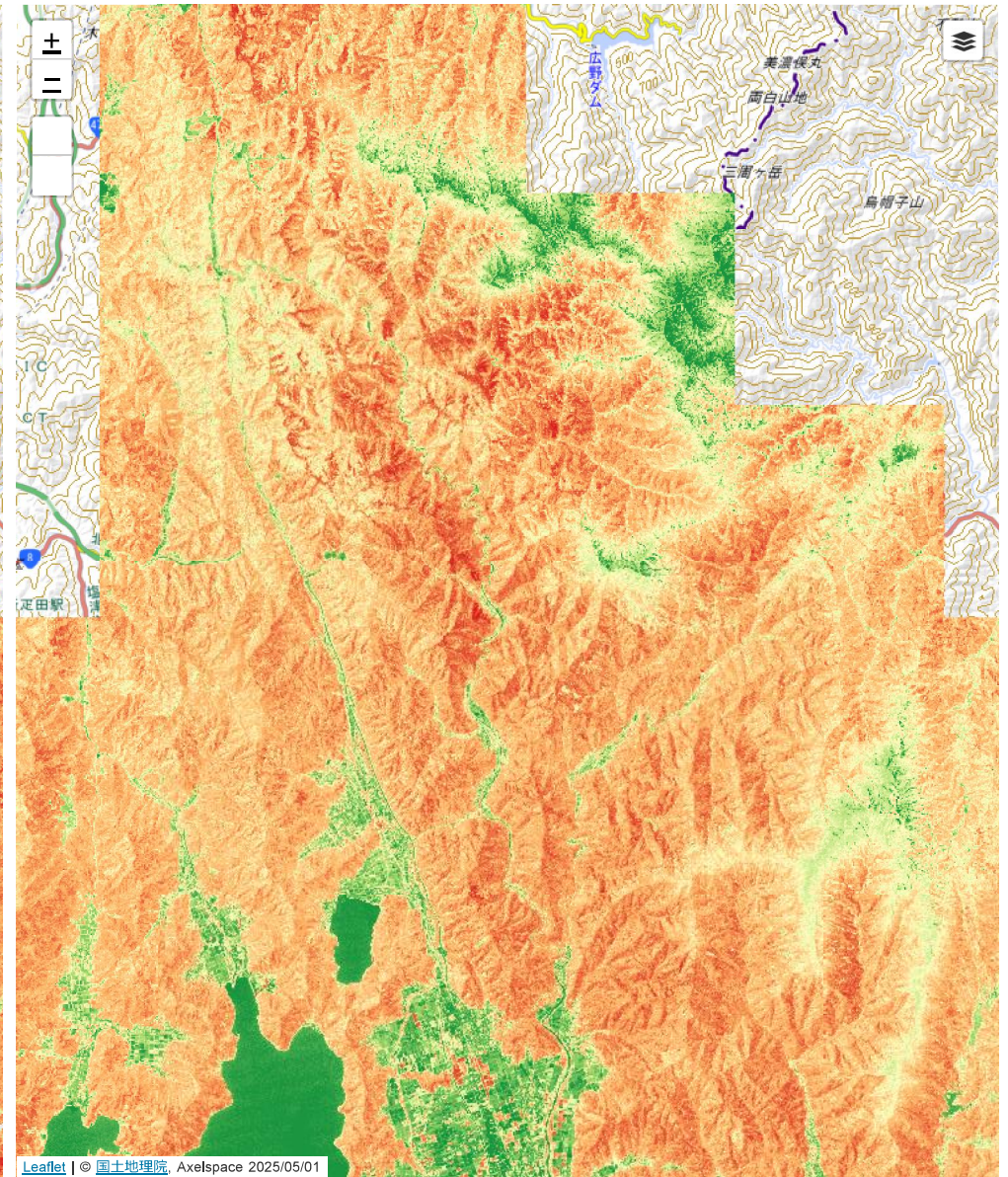
選択エリア表示

閉じる

観測日時：2022/04/30



観測日時：2025/05/01



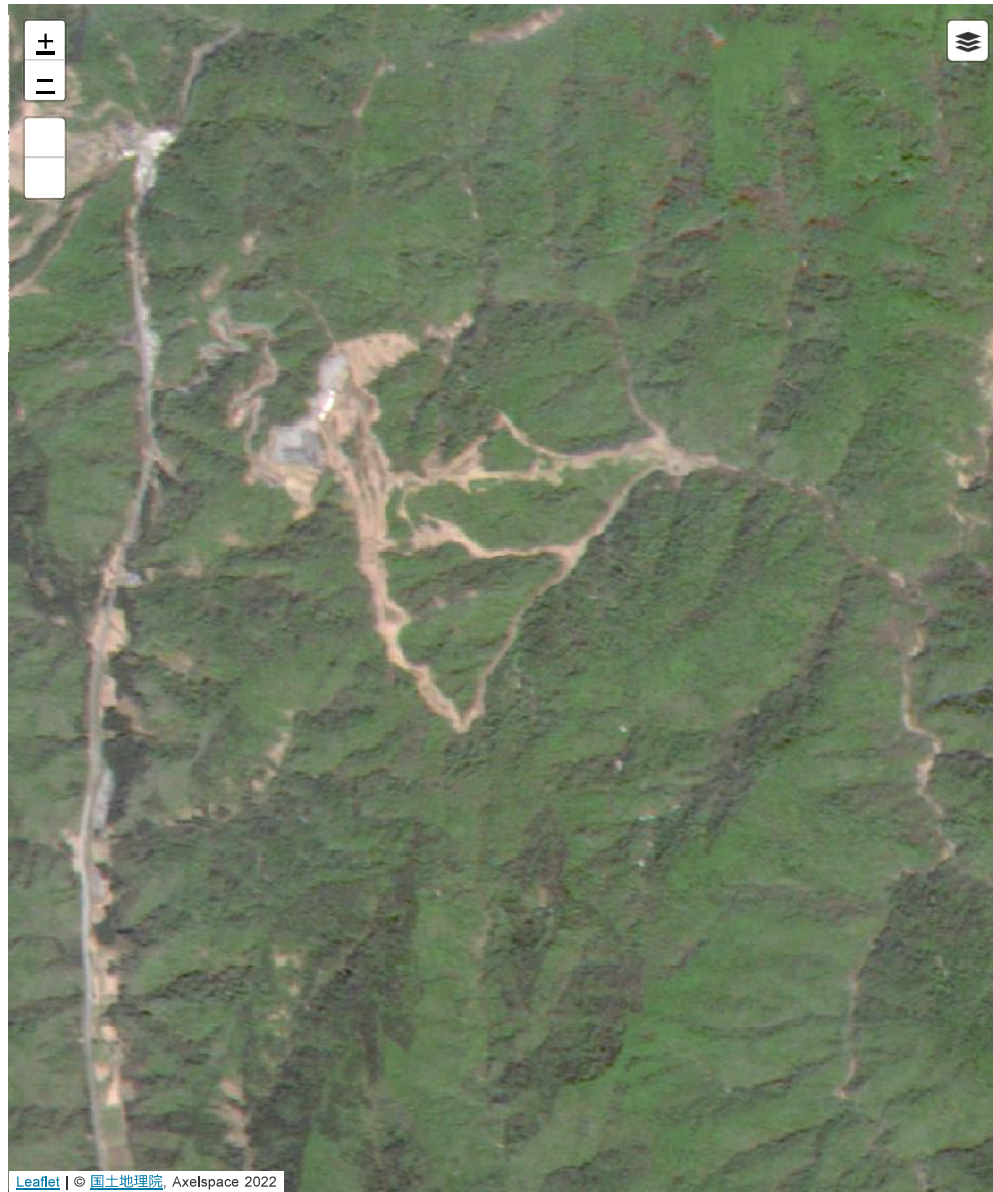
全クリア

選択エリア表示

閉じる

衛星画像比較

観測日時：2022/04/30



観測日時：2025/05/01

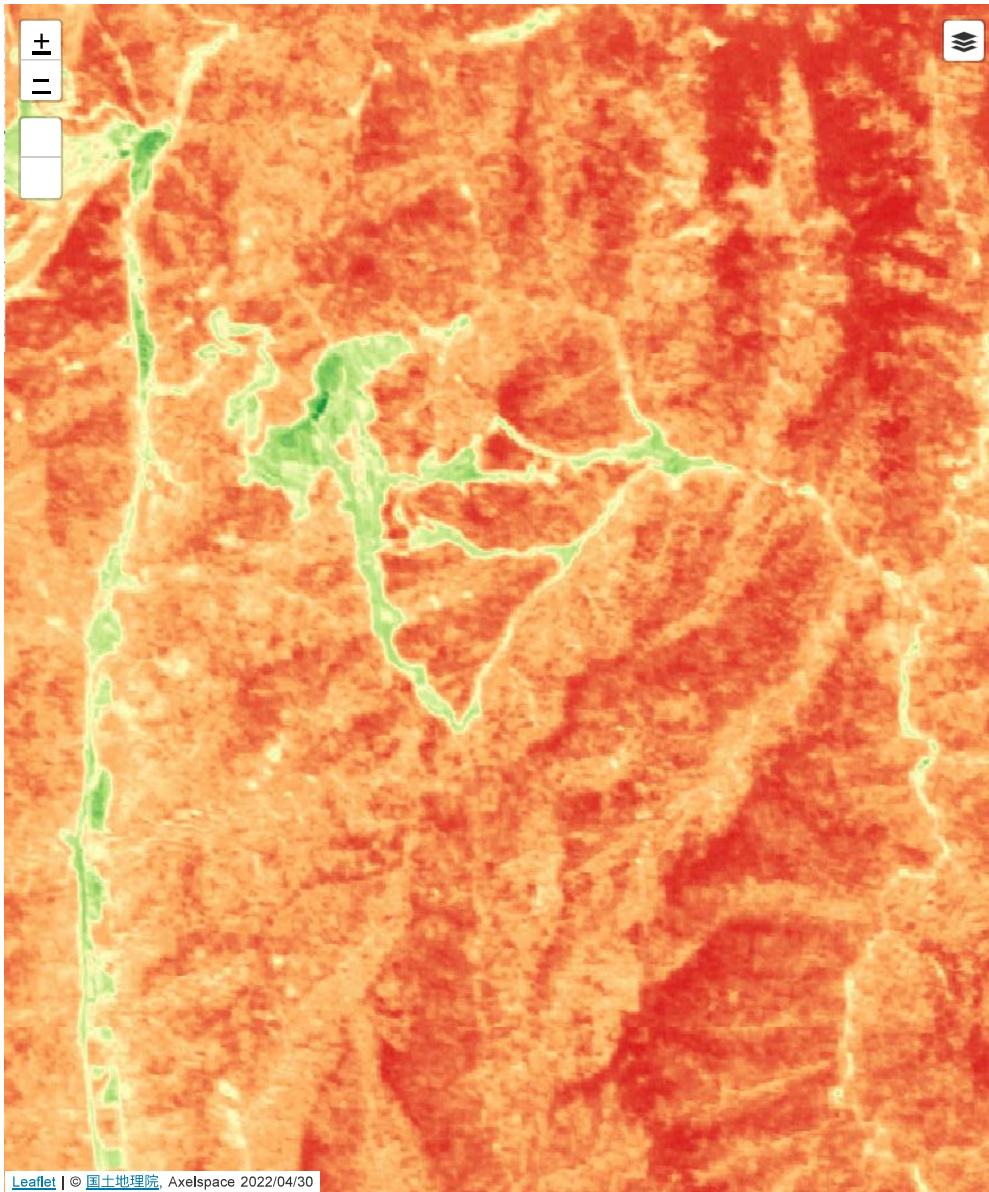


全クリア

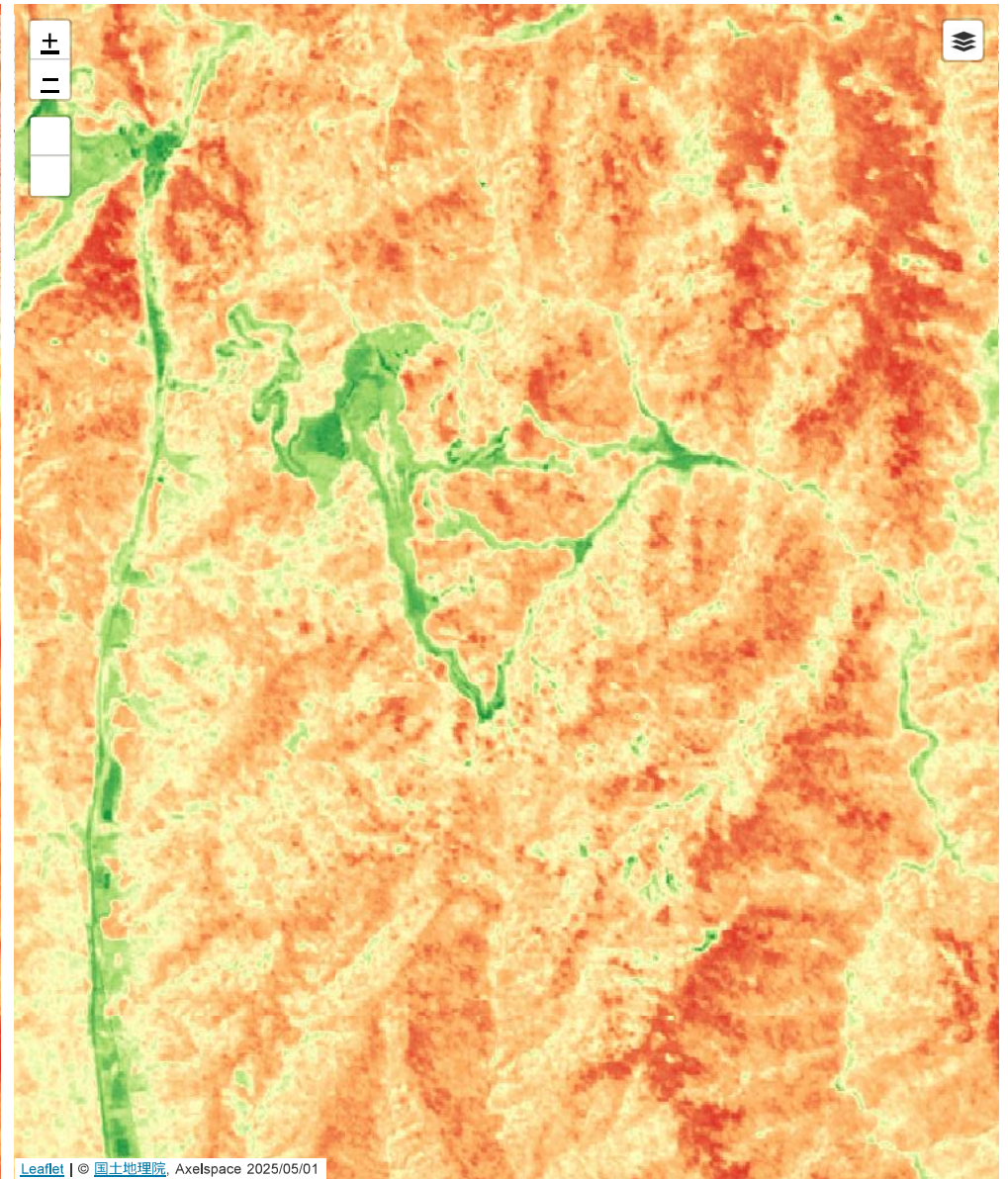
選択エリア表示

閉じる

観測日時：2022/04/30



観測日時：2025/05/01



全クリア

選択エリア表示

閉じる