

# 令和7年度 第74回近畿中学校総合体育大会

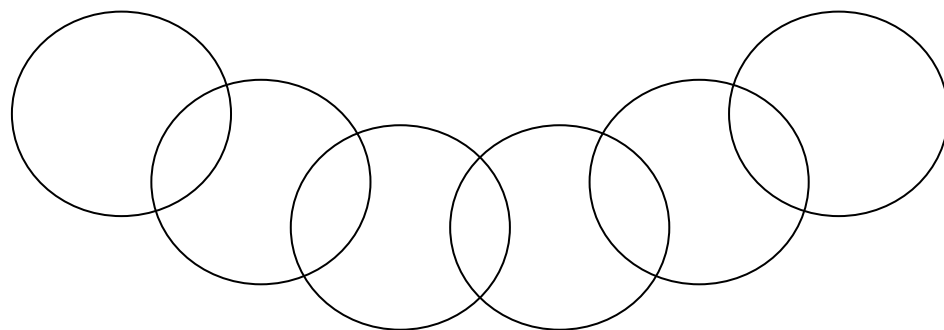
## スキー

◎期日

令和8年1月18日(日)～19日(月)

◎会場

びわこ箱館山スキー場



主 催

近 畿 中 学 校 体 育 連 盟  
近畿各府県教育委員会  
滋 賀 県 教 育 委 員 会  
滋賀県各市町教育委員会

主 管

滋 賀 県 中 学 校 体 育 連 盟



# 令和7年度第74回近畿中学校総合体育大会役員

顧問	村井 泰彦 今西 宏行	水野 達朗 前川 明範	藤原 俊平	大石 健一
参与	安井 和治 中谷 吉登	木原 哲也 井上 哲	土井 一弥	新子 泰夫
大会会長	西田 知浩			
大会副会長	涌井 努 杉本 清彦	角南 寛	檜原 祥弘	清水 歩
大会委員長	涌井 努			
大会副委員長	北川 延尚 洲之上 智紀	折井 重之 浅野 勇人	鵜野 敬二郎	鶴川 純平
大会委員	田中 節 泉谷 浩幸 常峰 修一 成田 剛 宮崎 潤 北村 眞也 島原 真由美	赤尾 優文 和田 幸洋 竹安 雄一 川本 定義 岸本 卓也 野川 晋司	堀江 広明 井手 邦宏 内海 雅章 溝渕 俊二 橋本 剛太 坂垣 友裕	市田 正義 森本 勝 河内 剛 森下 博友 吉澤 由佳 増田 喬志
大会総務	武田 智雄 竹中 正博 中條 克彦 山川 剛 饗庭 一弥 中野 誠治 川西 俊貴 米田 将嗣 古蒔 順一朗 福嶋 真一 川村 公之 久田 翔太 田中 智愛子	櫻田 信之 平尾 昌義 伊丹 稔 松浦 透  藤澤 光汰 中島 克 西田 雄一 北沢 寿士 寺村 拓夢 伴 真滋 山路 友美	植村 俊之 藪下 和彦 山口 孝志 桂 幸生  水野 暁音 島崎 誠 篠崎 健 大埜 剛 佐藤 広大 本郷 はな里 小森 亜由美	一伊達 統 山内 徹好 犬井 裕明 北居 伸顕  齋藤 央 竹内 達也 村上 貴彦 福岡 拓也 齊藤 宏樹 山本 諄 高田 毅

# 令和7年度第74回近畿中学校総合体育大会実施要項

1 大会名 令和7年度第74回近畿中学校総合体育大会

2 主催 近畿中学校体育連盟 滋賀県教育委員会 兵庫県教育委員会 奈良県教育委員会  
和歌山県教育委員会 京都府教育委員会 大阪府教育委員会  
大津市教育委員会 彦根市教育委員会 長浜市教育委員会 近江八幡市教育委員会  
草津市教育委員会 守山市教育委員会 栗東市教育委員会 甲賀市教育委員会  
野洲市教育委員会 湖南市教育委員会 高島市教育委員会 東近江市教育委員会  
米原市教育委員会 日野町教育委員会 竜王町教育委員会 愛荘町教育委員会  
豊郷町教育委員会 甲良町教育委員会 多賀町教育委員会

3 後援 滋賀県 大津市 彦根市 長浜市 近江八幡市 草津市 守山市 栗東市 野洲市  
米原市 高島市 (公財)滋賀県スポーツ協会 滋賀県軟式野球連盟  
滋賀県ソフトボール協会 滋賀県バレーボール協会 (一社)滋賀県バスケットボール協会  
滋賀県ソフトテニス連盟 (公社)滋賀県サッカー協会 滋賀県ハンドボール協会  
(一社)滋賀県卓球協会 滋賀県バドミントン協会 (一財)滋賀陸上競技協会  
(一社)滋賀県水泳連盟 (一財)滋賀県剣道連盟 滋賀県柔道連盟 滋賀県相撲連盟  
滋賀県体操協会 滋賀県テニス協会 滋賀県ホッケー協会  
滋賀県ラグビーフットボール協会 滋賀県スキー連盟

4 主管 滋賀県中学校体育連盟

5 期 日 令和7年8月5日(火)～11日(月)

但し、ラグビーフットボールは10月26日(日)・11月2日(日)・9日(日)

駅伝は11月29日(土)・11月30日(日)

スキーは令和8年1月18日(日)・1月19日(月)

6 競技種目	軟式野球	ソフトボール	バレーボール	バスケットボール	サッカー
	ハンドボール	ソフトテニス	卓球	バドミントン	陸上競技
	水泳競技	剣道	柔道	相撲	体操競技
	テニス	ホッケー	ラグビーフットボール	駅伝競走	スキー
					以上20競技

7 競技方法 競技種目別学校(団体等)対抗とする。  
全国中学校体育大会の予選を兼ねる。  
(陸上競技、水泳競技、剣道、柔道、相撲、テニス、ホッケー、ラグビーフットボール、  
駅伝競走、スキーを除く。)

8 参加資格 近畿各府県中学校体育連盟に加盟している生徒で、次に該当するものを原則とする。

- (1) 参加者は、各府県中学校体育連盟に加盟している生徒で、当該競技要項により大会参加資格を得たもの。
- (2) 各府県中学校体育連盟において府県代表と認められたもの。
- (3) 参加者は、在籍する学校長もしくは代表者の出場承認書を必要とする。
- (4) 同一年度内の選手の参加は、駅伝・スキーを除く全競技を通じて、一人一回とする。
- (5) 複数校合同チーム大会参加  
複数校合同チームで参加する場合は、「近畿中学校総合体育大会複数校合同チーム参加規程」の条件を満たしていること。
- (6) 拠点校部活動大会参加  
拠点校部活動で参加する場合は、「近畿中学校総合体育大会拠点校部活動参加規定」の条件を満たしていること。
- (7) 参加資格の特例〔別記〕
- (8) 取得する個人情報については、大会参加の要件とする。  
ただし、本連盟は、「個人情報保護方針」に基づき、個人情報保護に関する法令を遵守し、取得する個人情報については適正に取り扱う。取得した個人情報は、競技大会の資

格審査・競技大会運営上必要なプログラム編成及び作成、大会記録等掲載（ホームページ・大会記録集・報道機関への提供等）、その他競技運営及び競技に必要な連絡等に利用するので理解すること。

- 9 引率者及び監督 (1) 参加生徒の引率・監督は、出場校の校長・教員・部活動指導員が行うこととする。なお、部活動指導員は、他校の引率者及び監督者にはなれない。
- (2) 引率者・監督者の特例  
近畿中学校総合体育大会の参加について、出場校の校長・教員・部活動指導員が引率・監督できず、出場校の校長がやむを得ないと判断した場合に限り、「近畿中学校総合体育大会引率・監督細則」により、出場校の校長が承認した引率者としての外部指導者や他校の校長・教員による引率や監督の資格を認める。
- (3) 近畿中学校体育連盟が主催する大会に出場するチーム・選手の引率者、監督者、部活動指導員、外部コーチ、トレーナー等は、「運動部活動顧問等の部活動指導中における暴力・体罰・セクハラ等に対する日本中学校体育連盟の対応（平成29年11月29日付平29中体連第356号）」に準じ、部活動の指導中における暴力・体罰・セクハラ等により任命権者又は学校設置者から懲戒処分を受けていない者であることとする。校長はこの点を確認して、大会申込書を作成する。なお、外部の指導者は、校長から暴力等に対する指導措置を受けていないこととする。
- 10 外部コーチ (1) コーチまたはマネージャー等（以下「外部コーチ」という）については、学校長が認めた20歳以上で、別紙様式8により大会本部に届けのあった者。ただし、当該校以外の中学校教職員は、外部コーチになれない。また、同一人が複数校の外部コーチになれない。（水泳飛込、体操、新体操、卓球（アドバイザー）、スキーは除く）
- (2) 各学校の指導計画に従い、日常的に継続して指導にあたっている者。
- (3) 外部コーチは、原則として大会に参加できる。
- (4) 原則として顧問以外に外部コーチの審判を認める。
- 11 表 彰 各種目別、男女別に団体1位チームに優勝盾または優勝旗・優勝メダル・賞状を、2位、3位に賞状を授与する。1位～3位チームの選手に個人賞状を授与する。個人1位には優勝メダル・賞状を、2位、3位に賞状を授与する。
- 12 申込方法 種目別に定められた用紙を使用し、各府県中学校体育連盟の専門委員長を通じて、8月1日（金）のプログラム編成会議の席上で申し込むこと。
- 13 開 会 式 総合開会式は令和7年8月5日（火）9：00（開館8：30）ダイハツアリーナで行う。参加種目はバドミントンとする。
- 14 開 始 式 種目ごとに行う。
- 15 閉 会 式 種目ごとに競技終了後行い、これをもって本大会の閉会式とする。
- 16 宿泊・弁当 (1) 宿舎・弁当については、別紙宿泊要項による。適切な危機管理対応（感染症・自然災害等）を確保するため、必ず、大会実行委員会指定の業者を通して申し込むこと。（指定外の宿泊施設の利用は、原則として認めない）
- (2) 申込みは、下記競技種目別締切日までWEBにて申し込むこと。

申し込み締切日	競技種目
令和7年7月29日（火）	ソフトボール、陸上競技、水泳、剣道、相撲 体操・新体操、テニス、ホッケー
令和7年7月31日（木）	バレーボール、バスケットボール サッカー、ハンドボール、ソフトテニス 卓球、バドミントン、柔道
令和7年8月1日（金）	軟式野球

取扱業者	名鉄観光サービス株式会社 大津営業所
	近畿中学校総合体育大会・受付係 担当 二木 【大会期間中専用ダイヤル】 ①080-1569-4808 ②080-1577-3409 ③080-1577-3478 ④080-2609-0517 ⑤080-2609-0527



- 17 参加上の注意
- (1) 気象警報の発令時の対策については、「気象警報・注意報等発令時の対応について」を参照すること。
  - (2) 大会中に競技選手に病気または傷害が生じた時は、応急処置はするが、それ以降の責任は負わない。
  - (3) 選手の大会参加については、学校長もしくは代表者において十分な健康管理のもとに参加させるように配慮すること。
  - (4) 各種目とも練習会場は原則として設けない。
  - (5) 基本的感染対策として、一律に求めることはしないが、有効である対策として以下の実施を推奨する。
    - ① 飲み物やタオルなどは、個人使用として共有させない。
    - ② 選手の健康観察を徹底する。感染症の疑い、症状がある場合は、直ちに医療機関に搬送し、医療機関の指示のもとに対応、対処する。
    - ③ 効果的な場面でのマスク着用
    - ④ 手洗い等の手指衛生や換気
    - ⑤ 流行期における換気の悪い場所や混雑した場所、近接した会話の回避（避けられない場合はマスクを着用する）
- 18 その他
- (1) 各種目の役員、審判員などについては、近畿中学校体育連盟の専門委員会において決定する。
  - (2) プログラム編成会議、大会本部（夜間本部含）は別記。

プログラム編成会議 (専門部総会)	令和7年8月1日(金) 13:30～ 草津市立市民総合交流センター 〒525-0032 滋賀県草津市大路2丁目1-35 TEL：077-561-7700
----------------------	---

大会本部	令和7年8月5日(火)～11日(月) 第74回近畿中学校総合体育大会滋賀県実行委員会事務局 滋賀県教育委員会事務局保健体育課分室 〒520-0807 滋賀県大津市松本1-2-1大津合同庁舎 6 階 滋賀県中学校体育連盟事務局 TEL：077-528-4619 FAX：077-535-9081 E-mail：chutairen@marble.ne.jp
------	---

〔別記〕

◎ 下記に該当するものは近畿中学校総合体育大会の参加を認める。〔参加資格の特例〕

《 学校教育法第134条校在籍生徒 》

- 1 学校教育法第134条の各種学校（1条校以外）に在籍し、各府県中学校体育連盟の予選大会に参加を認められた生徒であること。
- 2 参加を希望する各種学校は以下の条件を具備すること。
  - (1) 近畿大会の参加を認める条件
    - ① 近畿中学校体育連盟の目的及び長年にわたる活動を理解し、それを尊重すること。
    - ② 生徒の年齢及び修業年限が我国の中学校と一致している単独の学校で構成されていること。
    - ③ 参加を希望する学校にあっては、運動部活動が学校教育の一環として、日常継続的に当該校顧問教員の指導のもとに適切に行われていること。
  - (2) 近畿大会に参加した場合の守るべき条件
    - ① 近畿大会の開催基準を守り、出場する競技種目の大会申し合わせ事項等に従うとともに、大会の円滑な運営に協力すること。
    - ② 近畿大会参加に際しては、責任ある当該校校長又は教員が生徒を引率すること。また、万一の事故発生に備え、傷害保険等に加入するなどして、万全の事故対策を立てておくこと。

《 地域スポーツ団体等（地域クラブ活動）に所属する中学生 》

- 1 地域スポーツ団体等（地域クラブ活動）に所属し、各府県中学校体育連盟の予選大会に参加を認められた生徒であること。
- 2 参加を希望する地域スポーツ団体等（地域クラブ活動）は以下の条件を具備すること。
  - (1) 近畿大会の参加を認める条件
    - ① 近畿中学校体育連盟の目的及び長年にわたる活動を理解し、それを尊重すること。
    - ② 生徒の年齢及び修業年限が我国の中学校と一致していること。（中学校等に在籍している生徒であること）
    - ③ 参加を希望する地域スポーツ団体等（地域クラブ活動）にあっては、日常継続的な活動が代表者もしくは指導資格を有する指導者の指導のもとに、各府県で適切に行われていること。
    - ④ 『学校部活動及び新たな地域クラブ活動の在り方等に関する総合的なガイドライン』（令和4年12月スポーツ庁・文化庁発出）の「Ⅱ 新たな地域クラブ活動」を遵守していること。
    - ⑤ 当該競技を管轄する中央競技団体もしくは府県競技団体に登録されていること。かつ同じ内容で各府県中学校体育連盟に登録していること。
    - ⑥ 各府県における予選会を含め全ての大会において、競技役員や審判など運営上必要な事項に協力すること。
    - ⑦ 地域スポーツ団体等（地域クラブ活動）で近畿大会（全国大会・近畿大会予選の位置づけとなる各府県大会含む）に参加する場合、在籍中学校での大会参加は認めない。その逆も同様である。また、他の地域スポーツ団体等（地域クラブ活動）での参加も認めない。
  - (2) 近畿大会に参加した場合の守るべき条件
    - ① 近畿大会の開催基準を守り、出場する競技種目の大会申し合わせ事項等に従うとともに、大会の円滑な運営に協力すること。
    - ② 近畿大会参加に際しては、責任ある代表者や指導者が生徒を引率すること（引率・監督細則4-②を適用する）。また、万一の事故発生に備え、傷害保険等に加入するなどして、万全の事故対策を立てておくこと。
    - ③ 団体競技における地域スポーツ団体等（地域クラブ活動）名での出場は1チームのみとする。（複数のチームの参加は認めない）
- 3 参加を認めない場合
  - ① 近畿大会参加申込に際して、参加条件に虚偽の内容が判明した場合は、以降一切の参加を認めない。
- 4 その他
  - ① 上記特例については、競技部ごとに大会参加に関する細則を加えることができる。
  - ② 上記特例については、今後も検討を続けていく。

令和7年度 第74回近畿中学校総合体育大会  
気象警報・注意報等発令時の対応について

滋賀県実行委員会

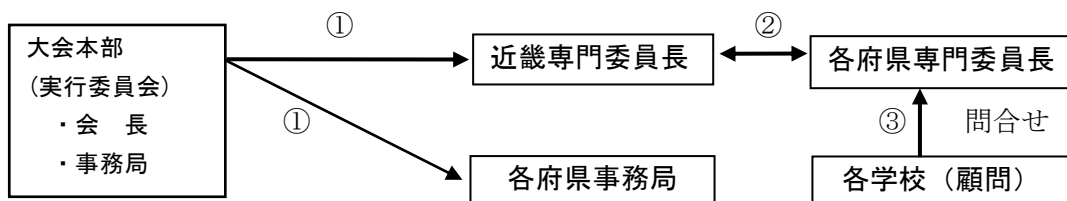
1 気象警報について

- ◎ 午前6時30分現在で、「競技開催市町区域」に「大雨、暴風、大雪等を含む特別警報」および「暴風警報」が発令されている場合、その日の当該競技を原則順延する。
- ◎ 警報解除の時刻によっては、出場校選手・競技役員・生徒役員等の大会関係者の会場への移動の安全が確認された場合のみ、競技開始時刻を遅らせて実施することもある。

(1) 連絡体制について

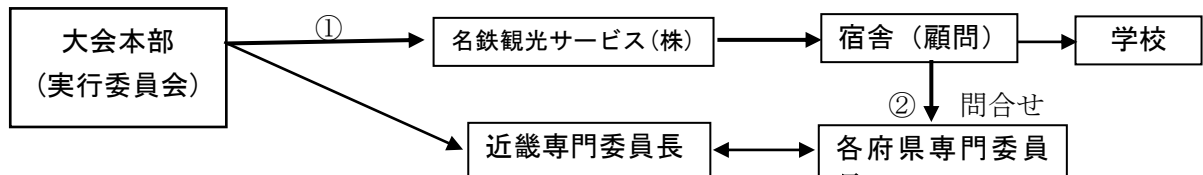
ア 宿泊していない学校

- ① 大会本部から順延の決定を、近畿専門委員長および各府県事務局に連絡する。
- ② 近畿専門委員長は各府県専門委員長に連絡する。
- ③ 各学校（顧問）は、各府県専門委員長に問い合わせる。また、その後の競技日程等の変更についても、各府県専門委員長に問い合わせ、確認する。



イ 宿泊している学校

- ① 大会本部から連絡を受けた名鉄観光サービス(株)が、幹旋する宿舎へ連絡する。
  - ② その後の競技日程等の変更についても、各府県専門委員長に問い合わせ、確認する。
- ※本大会の宿泊取扱業者は名鉄観光サービス(株)とする。



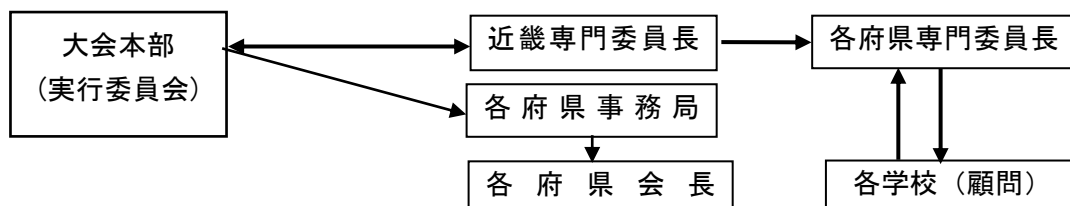
(2) 競技運営に係る対応について

近畿専門委員長、府県専門委員長の協議により決定し、大会本部に連絡する。

(3) 設定時間外の警報発令について

大会本部、近畿専門委員長及び各府県専門委員長の協議により決定する。

原則として、参加選手・役員の安全確保が困難な状況の場合は、競技を中断する。



## 2 光化学スモッグについて

### (1) 光化学スモッグ注意報

選手の様子を観察し、必要に応じて競技を中断する。  
中断、再開については、大会本部と連携し判断する。

### (2) 光化学スモッグ警報

競技を中断し、選手を屋内に入れ、健康観察を実施する。  
再開については、本部と連携し判断する。

## 3 落雷について

落雷の予兆があった場合は、速やかに活動を中断し、危険性がなくなると判断されるまで、安全な場所に選手または関係者を避難させるなど、安全確保を最優先事項として常に留意する。

### (1) 落雷による事故を未然に防ぐために

- ① 前日及び当日の天気予報、注意情報を確認しておく。
- ② 活動場所と避難場所の位置を確認しておく。
- ③ 大会中における責任者（近畿中体連専門委員長）の配置。

### (2) 大会時・練習時における注意事項

大会時・練習時には、少しでも落雷の予兆や危険性のある場合には、迷うことなく中断及び避難の措置を講じる。如何なる場合においても、この指針は優先され、安全確保が最優先される。

避雷針の有無に関わらず、雷の位置や活動場所によって活動中断を迅速に行う。

特に、周囲に何も無い状況下においては、少しでも落雷の予兆があった場合には、速やかに試合、練習を中断し避難誘導を行う。

## 4 自然災害について

- (1) 大規模な災害（地震、台風等）に関しては、滋賀県災害対策本部と連携を図り、大会本部、関係機関との連絡をとりながら検討、対応する。
- (2) 通常的な自然災害（台風等）に関しては、競技続行かどうかの判断は大会本部が協議し決定する。原則として参加選手・役員の安全確保が困難な状況である場合は、競技を中止する。

## 5 熱中症について

- (1) 前日までに比べ気温が上がった場合等、環境の変化に注意する。
- (2) 活動場所の気温、湿度の変化に注意する。
- (3) こまめな水分補給、休息など、予防対策への注意を喚起する。
- (4) 不調を訴える選手には早めに措置をとる。（運動中止等）

＜熱中症特別警戒アラート発表時の対応＞

### ○大会前日

- ・大会本部役員と各専門委員長で中止、延期を含め各競技運営について協議する。
- 競技運営に大きな変更がある場合は、各専門部から出場校に連絡（16：00 まで）

### ○大会当日

- ・実施する場合は、さらなる熱中症対策について当日の朝、関係者に周知徹底する。
- ・競技会場では WBGT 計で常時暑さの状況把握に努め、指数が 35 以上となった場合はその日の競技を続行しない。

※熱中症警戒特別情報は前日 14：00 に発表されます。

## 6 感染症について

- (1) 飲み物やタオルなどは個人専用とし、共有させない。
- (2) 選手の健康観察を徹底する。感染症の疑い、症状がある場合は、ただちに医療機関に搬送し、医療機関の指示のもとに対応対処する。

## 7 会場最寄りの救急指定病院等について

別紙参照

競技種目	救急指定病院名	専門科目	住 所	電 話 番 号
軟式野球	彦根市立病院	総合	彦根市八坂町1882	0749-22-6050
ソフトボール	済生会守山市民病院	総合	守山市守山4-14-1	077-582-5151
バレーボール	淡海医療センター	総合	草津市矢橋町1660	077-563-8866
バスケットボール	市立大津市民病院	総合	大津市本宮2-9-9	077-522-4607
サッカー	済生会守山市民病院	総合	守山市守山4-14-1	077-582-5151
	近江八幡市立総合医療センター	総合	近江八幡市土田町1379	0748-33-3151
ハンドボール	彦根市立病院	総合	彦根市八坂町1882	0749-22-6050
	近江八幡市立総合医療センター	総合	近江八幡市土田町1379	0748-33-3151
ソフトテニス	市立長浜病院	総合	長浜市大戌亥町313	0749-68-2300
卓 球	淡海医療センター	総合	草津市矢橋町1660	077-563-8866
バドミントン	市立大津市民病院	総合	大津市本宮2-9-9	077-522-4607
陸上競技	彦根市立病院	総合	彦根市八坂町1882	0749-22-6050
水泳競技	淡海医療センター	総合	草津市矢橋町1660	077-563-8866
剣 道	市立大津市民病院	総合	大津市本宮2-9-2	077-522-4607
柔 道	彦根市立病院	総合	彦根市八坂町1882	0749-22-6050
相 撲	市立大津市民病院	総合	大津市本宮2-9-2	077-522-4607
体操競技	済生会滋賀県病院	総合	栗東市大橋2-4-1	077-552-1221
新体操	市立大津市民病院	総合	大津市本宮2-9-9	077-522-4607
テニス	市立大津市民病院	総合	大津市本宮2-9-9	077-522-4607
ホッケー	市立長浜病院	総合	長浜市大戌亥町313	0749-68-2300
ラグビーフットボール	市立野洲病院	総合	野洲市小篠原1094	077-587-1332
駅伝競走	市立野洲病院	総合	野洲市小篠原1094	077-587-1332
スキー	高島市民病院	総合	高島市勝野1667	0740-36-0220

○救急医療ネット滋賀＜医療機関案内サービス＞

大津市	077-525-3799
草津市、守山市、栗東市、野洲市	077-553-3799
近江八幡市、東近江市	0748-23-3799
彦根市	0749-23-3799
長浜市、米原市	0749-63-3799
高島市	0740-22-3799



# すべては、 と き この瞬間のために！

名鉄観光はスポーツする人を  
応援します。

名鉄グループの幅広いネットワークで  
一翼を担います。

私たちは「人と人との出会い」とそこから  
生まれる「コミュニケーション」を大切にし、  
心豊かな社会の発展に貢献します。

 **名鉄観光** サービス  
株式会社

大津営業所

〒520-0044 大津市京町4-4-23 アソルティ大津京町6F  
TEL.077-510-0100 FAX.077-510-0030

旅のことなら名鉄観光で! <http://www.mwt.co.jp/>



# 未来に、エールを。



第74回近畿中学校総合体育大会を応援しています！

大阪菅公学生服株式会社

京都菅公学生服株式会社 兵庫菅公学生服株式会社

豊国商事株式会社 小倉産業株式会社



(公財)日本中学校体育連盟推薦  
(公財)日本中学校体育連盟シンボルマーク付



やっぱり、スポーツが大好きだ!

**CONTRIBUTE**

*Character goods Producing Company  
for the All Supporters*

**<http://www.contribute.bz/>**

チーム名入リストラップ、キーホルダーのご用命は…

株式会社コントリビュートまで。TEL:03-6675-2505 FAX:03-5247-1998

全てオリジナルのデザインにて小ロットで承っております。

- ストラップ(バレーボール、ソフトボール、野球、サッカー、バスケットボール、陸上)
- キーホルダー(バレーボール、ソフトボール、野球、サッカー、バスケットボール、陸上)
- Tシャツ ○メガホン ○ペナント

〒132-0035 東京都江戸川区平井6-57-3-1F  
TEL:(03)6675-2505(代表) FAX:(03)5247-1998  
ホームページ:<http://www.contribute.bz/>  
e-mail:[contribute@tea.ocn.ne.jp](mailto:contribute@tea.ocn.ne.jp)

**株式会社コントリビュートは全てのスポーツサポーターを応援しています。**



# 県民共済こども型

0歳～18歳のお子様を充実保障でお守りします

## 入院やケガの通院を1日目から保障！



お子様の成長はうれしいものですが、一方で思わぬケガや病気などの心配事も増えますね。安心な日々を送っていただくために、様々なリスクに対応する、月掛金1,000円の保障「こども1型」をご紹介します。



### こんな時にお役に立ちます

共済金のお支払い事例は「こども1型」のケースとなります。

#### 手術 通院

スポーツ中に転倒して半月板損傷と診断され、日帰りで手術し3日通院した。

通院1日当たり 2,000円 × 通院日数 3日 + 手術共済金 100,000円  
支払い共済金 **106,000円**



#### 第三者への 損害賠償

遊んでいて他人の家の窓ガラスを過って割ってしまった。

修理代(損害賠償額) 20,000円 - 免責(自己負担分) 1,000円  
支払い共済金 **19,000円**

◎1事故当たりの支払限度  
1型=100万円 2型=200万円



※上記はお支払いの一例です。同様な事例の場合でも、加入コース、事故の状況、治療内容等によりお支払い金額が異なります。

掛金負担を軽くする

**割戻金**

こども型

払込掛金の **18.27%**

滋賀県民共済 割戻率実績(令和6年度)

決算により剰余金が生じたときは割戻金としてお戻ししています。  
(3月31日現在のご加入者を対象に、8月に掛金振替口座へお振り込みいたします。)

※割戻率は、共済金のお支払い等による剰余金の増減で変動します。

お申し込みは **0歳～満17歳**の健康なお子様

保障期間は **0歳～18歳まで** (18歳以降は同額掛金の総合保障型へ継続)

加入コース  
月掛金

こども1型  
**1,000円**

保障期間

0歳

18歳

さらに 高額な賠償責任への備え 個人賠償責任保険もあります。 ※加入後にお申し込みいただけます。

入院	事故 1日目から 360日目まで 病気 1日目から 360日目まで	1日当たり <b>5,000円</b>
通院	事故 1日目から 90日目まで	1日当たり <b>5,000円</b>
がん診断		1日当たり <b>2,000円</b>
手術	(当組合の定める手術)	<b>50万円</b>
先進医療	(当組合の基準による)	<b>2万・5万・10万・20万</b>
後遺障害	交通事故	<b>1万円～150万円</b>
	不慮の事故 (交通事故をのぞく)	1級 <b>300万</b> ～ 13級 <b>12万</b>
死亡・重度障害	交通事故	1級 <b>200万</b> ～ 13級 <b>8万</b>
	不慮の事故 (交通事故をのぞく)	<b>500万円</b>
	病 気	<b>400万円</b>
	重度障害割増 (年金払い、最高で10回のお支払い)	<b>200万円</b>
犯罪被害死亡	(ひき逃げ事故等) (重度障害を含む)	1回につき <b>50万円</b>
契約者の死亡	交通事故・不慮の事故 (重度障害を含む)	<b>200万円</b>
	病 気 (加入・変更後1年未満はのぞく)	<b>500万円</b>
第三者への損害賠償	(1,000円は自己負担)	<b>50万円</b>
		1事故につき支払限度 <b>100万円</b>

掛金と保障額が2倍の  
**こども2型** もあります。

お問い合わせと資料のご請求は

都道府県民共済グループ

**滋賀県民共済**

営業時間/平日9:00～17:00 定休日/土・日・祝日

共済取扱団体/滋賀県認可 滋賀県民共済生活協同組合

〒524-0022 滋賀県守山市守山 3-24-11

共済元受団体/厚生労働省認可 全国生活協同組合連合会

〒330-8708 さいたま市大宮区大門町 2-118

この共済は生協法に基づき厚生労働省の認可を受けた事業で、ご加入者の暮らしの安心を守ることを使命としています。

☎ **0120-060186**

おかけ間違いのないよう、電話番号をもう一度お確かめください。

☎ 077(583)0601(代) FAX 077(583)9194

ホームページでもご案内しています

滋賀県民共済

検索

<https://shiga.kyosai-cc.or.jp>



滋賀県民共済  
キャラクター  
こつぷちゃん

頑張れ！滋賀県勢！

祝

令和7年度第74回近畿中学総合体育大会



新学社：ワンドフルスポーツ  
新研究・中学セミナー

大修館書店：ステップアップ中学体育



第一学習社：集計・分析システムⅢ 第一式  
新体カテスト

S

教育の総合商社  
株式会社 シゲタ

〒524-0041

滋賀県守山市勝部1丁目12-41

Tel : 077-582-3241 Fax : 077-582-3333

# Gakken

未来をつくる、学びをつくる。



# 中学体育实技

2025年度  
全面改訂新版

デジタル版  
副読本も  
あります

授業で活用しやすい  
デジタルコンテンツが  
さらに充実！



## 新・中学保健体育の学習

(中学校保健体育ノート教材・学年別)

2025年度 1 年改訂新版

保健体育の知識の習得から、  
対話的な学習、活用、探究まで  
このノート教材1冊で！



## デジタル体カテスト 集計システム

一人一台の端末を用いて体力テストやアンケートの結果入力を行うことで、即時の結果票閲覧やフィードバックコメントが表示されます。

そのほか、経年で使い続けることでデータ分析などが出来る機能を実装しています。

※ (公財)日本中学校体育連盟 特別賛助会員 ※

株式会社 Gakken

小中教育事業部 〒141-8416 東京都品川区西五反田2-11-8 TEL 03-6431-1151(代表)

学研 学校教育ネット

<https://gakkokyoiku.gakken.co.jp/>



SNSでも  
情報配信中!

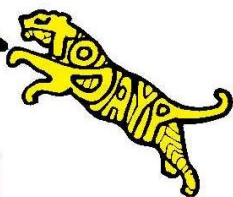






オリジナル応援グッズご用命ください

ありがとうございます



**トラヤ**

**製造直販**

(トラヤ商事株式会社)

本店 〒522-0063 滋賀県彦根市中央町5番9号

TEL 0749-22-5821 FAX 0749-22-5833

八幡店 〒523-0891 近江八幡市鷹飼町547-2 TEL(0748)43-2020(きよし堂ビル3F)

大津店 〒520-0043 大津市中央3丁目2-5 TEL077-521-8121(駅前中央大通り)



URL <http://www.toraya-shoji.co.jp>



2025滋賀  
陸上競技  
応援ピンバッジ  
好評発売中!

300円(税込)※売上のうち100円を寄附いたします

- 総合学生衣料
- オリジナルTシャツ等・チームユニフォーム
- タオル・ギフト・記念品
- 部旗・応援幕・カップ・トロフィ
- ひこにゃんグッズ・キャラクターグッズ
- 官庁・会社 ユニフォーム
- 寝具・カーテン・インテリア



選手の皆様の活躍を祈念しております

**SHIGATAN**  
Shiga Junior College High School



株式会社リトルスプーン

学生応援!セルフボディーケア専門店

店舗

**phiten**

ファイテン甲賀特約店

〒520-3402 滋賀県甲賀市甲賀町小佐治2976-4

イオンタウン 鈴鹿店

〒513-0834 三重県鈴鹿市庄野羽山4-20-1

イオンタウン鈴鹿1F

## 20 スキー

1 日 時 令和8年 1月18日(日)～1月19日(月)

18日(日)	組織委員会	14:30
	監督会議	15:00
	開始式・選手会	16:00
19日(月)	アルペン競技開始	10:30
	クロス競技開始	10:00
	表彰式	競技終了後

2 会 場 びわこ箱館山スキー場

〒520-1655 滋賀県高島市今津町日置前 4201-5 Tel 0740-22-2486  
JR湖西線近江今津駅下車 6.6km バス約 20分

(諸会議・開始式) 今津総合運動公園スパーク今津  
滋賀県高島市今津町日置前 3110 Tel 0740-22-5555

3 参加規程 (1) 各府県1種目15名以内  
(2) 外部コーチを登録する場合は、所定の用紙に必要事項を記入し事前に手続きを行うこと。また、外部コーチは、必ず「IDカード」を着用すること。

4 競技種目 (1) 男 子 ジャイアントスラローム(2本制)  
クロスカントリー〈フリーテクニック〉(5km)  
(2) 女 子 ジャイアントスラローム(2本制)  
クロスカントリー〈フリーテクニック〉(3km)

5 競技規程 (1) (公財)全日本スキー連盟規則最新版による。ただし、本大会に定めるものを優先する。  
(2) クロスカントリー競技はフリーとする。  
(3) ジャイアントスラローム競技は、2本制とし、合計タイムで順位を決定する。  
(4) ジャイアントスラローム競技の出場者は、必ずクラッシュヘルメットを着用すること。  
(5) シード方式(ドロー)  
①前年度入賞者(6位以内)は特別グループにシードする。  
②前記以外の選手についてはアルペン競技、クロスカントリー競技ともに15グループに分けてドローする。

6 注意事項 アルペン競技の出場者は、必ずスキーブレーキをつけ、傷害保険等に参加しておくこと。

7 参加申込 所定の申込用紙(①出場一覧表 ②出場者承認書 ③引率細則にかかわる様式1～7)に必要事項を記入の上、各府県専門委員長が令和8年1月14日(水)に持参し、プログラム編成会議を行う。

8 その他 (1) 大会期間中の傷病については、応急処置のみを行う。それ以後の責任は負わない。参加者は保険証を持参することが望ましい。また、日本スポーツ振興センター法の定めを適応する。但し、地域スポーツ団体等(地域クラブ活動)は適用されない。  
(2) 可否の決定は、1月9日(金)11:00に行う。雪不足等で大会が中止になった場合は、全国スキー大会の記録を近畿スキー大会の成績にあてる。  
(3) 県北部に朝7時の段階で大雪警報・暴風警報が発令されている場合、待機とし11時の段階でも継続されている場合は現地での判断を行う。  
(4) アルペンのゴンドラ・リフト券は3,000円、クロスカントリーのゴンドラ券は600円とし、大会当日、選手はビブスで乗車する。割引券等の使用はできない。  
(5) 地域スポーツ団体等(地域クラブ活動)については、別記「参加資格の特例」のとおりとする。加えて、(公財)日本中学校体育連盟が定める「令和7年度全国中学校体育大会地域スポーツ団体等(地域クラブ活動)の参加資格の特例における各競技部細則(17 スキー)」を遵守すること。

9 連絡先 高島市立湖西中学校 齊藤 宏樹  
〒520-1521 滋賀県高島市新旭町北畑 564 番地 2  
TEL 0740-25-2271 FAX 0740-25-3912  
E-mail: ookushi377@scl.city.takashima.shiga.jp

## 大会日程

### <18日(日)1日目>

- 1 組織委員会 令和8年1月18日(日)14時30分(今津総合運動公園スパーク今津)
  - (1) 開催府県会長挨拶 滋賀県中学校体育連盟 会長 涌井 努
- 2 開始式 日時 令和8年1月18日(日)16時00分(選手団集合完了 15:50)  
会場 今津総合運動公園スパーク今津
  - (1) 開式通告 滋賀県中学校体育連盟 理事長 折井 重之(司会)
  - (2) 競技開始宣言 滋賀県中学校体育連盟 スキー専門部長 饗庭 一弥
  - (3) 開会あいさつ 近畿中学校体育連盟 会長 西田 知浩
  - (4) 選手宣誓 滋賀県選手団代表選手 今津中学校 久我 皓晴
  - (5) 大会諸注意 近畿中学校体育連盟 スキー専門部長 山田 有時
  - (6) 閉式通告 (司会)
- 3 選手会 開始式後(今津総合運動公園スパーク今津)
  - (1) ジュリー紹介
  - (2) 競技説明、諸連絡
- 4 役員会議 選手会後(今津総合運動公園スパーク今津)
  - (1) 開催府県会長挨拶 滋賀県中学校体育連盟 会長 涌井 努
  - (2) 大会日程・競技役員の確認・種目毎に競技役員の打ち合わせ

### <19日(月)2日目>

- 1 競技 アルペン(ジャイアントスラローム)<2本制>  
令和8年1月19日(月)10時30分開始  
びわこ箱館山スキー場  
クロスカントリー(フリー)<男子5km・女子3km>  
令和8年1月19日(月)10時00分開始  
びわこ箱館山スキー場 クロスカントリーコース
- 2 表彰式 令和8年1月19日(月)  
クロスカントリー 競技終了30分後 びわこ箱館山スキー場第1ヒュッテ横  
アルペン 競技終了30分後 びわこ箱館山スキー場第1ヒュッテ横
  - (1) 開式通告
  - (2) 成績発表 滋賀県中学校体育連盟 スキー専門委員長 齊藤 宏樹
  - (3) 表彰 近畿中学校体育連盟 会長 西田 知浩
  - (4) 閉式通告

# 近畿中学校総合体育大会 スキー大会 歴代優勝者一覧表

年度	回	アルペン				クロスカントリー				開催地
		ジャイアントスラローム		スラローム		男子	女子	リレー		
		男子	女子	男子	女子			男子	女子	
6	1	糸乗 克 (兵庫・日高西)	寺岡真理奈 (奈良・鹿ノ台)	糸乗 克 (兵庫・日高西)	寺岡真理奈 (奈良・鹿ノ台)	平山 雄大 (滋賀・マキノ)	中村 恵 (兵庫・小代)	滋賀	兵庫	安比高原 全中会場
7	2	池田 和津 (和歌山・日進)	寺岡真理奈 (奈良・鹿ノ台)	池田 和津 (和歌山・日進)	寺岡真理奈 (奈良・鹿ノ台)	瓜ヶ平修吾 (兵庫・小代)	藤井真奈美 (兵庫・小代)	大阪	兵庫	鈴蘭高原 全中会場
8	3	井上 大輔 (兵庫・日高西)	斎藤 美幸 (京都・洛南)			久茂田雅之 (兵庫・村岡)	藤井真奈美 (兵庫・小代)			札幌テイネ 全中会場
9	4	田淵 崇 (兵庫・小代)	田口 絵理 (兵庫・小代)			久茂田雅之 (兵庫・村岡)	太田和香子 (兵庫・村岡)			花岡 全中会場
10	5	外賀 勇気 (滋賀・栗津)	小田 陽子 (京都・高龍)			田淵 那国 (兵庫・関宮)	尾形まり子 (兵庫・村岡)			オニコウベ 全中会場
11	6	田中 識崇 (兵庫・安室)	吉田 亜由 (京都・光華)			田淵 那国 (兵庫・関宮)	渡辺明日香 (兵庫・鬼塚)			セイモア 全中会場
12	7	山口慎一朗 (兵庫・西紀)	小河 志保 (兵庫・龍野西)			井上 秀樹 (兵庫・小代)	長澤いずみ (京都・南陵)			猪苗代国際 全中会場
13	8	小谷 香竜 (兵庫・新宮)	今井 優子 (兵庫・小代)			中尾 真大 (兵庫・関宮)	大西 香里 (京都・光華)			サンタマリア 全中会場
14	9	左近 一平 (兵庫・温泉)	今井 優子 (兵庫・小代)			井上 伸之 (兵庫・小代)	井上 秋絵 (兵庫・小代)			木島平 全中会場
15	10	高田 修平 (兵庫・福崎西)	東垣あき子 (兵庫・村岡)			石黒 貴也 (滋賀・高島)	駒井そのか (滋賀・安曇川)			ライザ 全中会場
16	11	米田 修平 (兵庫・関宮)	東垣あき子 (兵庫・村岡)			宮川 博行 (滋賀・安曇川)	近藤 久恵 (滋賀・高島)			杉の沢 全中会場
17	12	米田 修平 (兵庫・関宮)	田中 佑佳子 (兵庫・安曇川女子大付属)			松宮 幹乗 (滋賀・安曇川)	上田 美佳 (滋賀・今津)			黒姫 全中会場
18	13	西谷 勇祐 (兵庫・鬼塚)	辻 美帆 (滋賀・滋賀大付属)			松宮 幹乗 (滋賀・安曇川)	林 美沙希 (滋賀・安曇川)			野沢温泉 全中会場
19	14	大橋 和倫 (滋賀・老上)	田淵 涼子 (兵庫・関宮)			和田 健吾 (滋賀・高島)	林 美沙希 (滋賀・安曇川)			おじろ
20	15	西谷 勇祐 (兵庫・鬼塚)	田淵 涼子 (兵庫・関宮)			藤井 昭夫 (滋賀・八幡)	河原田 枝里 (滋賀・今津)			奥神鍋
21	16	秋山 竜輝 (兵庫・夢ヶ丘)	北澤 沙耶 (滋賀・栗津)			三宅 雄大 (滋賀・安曇川)	河原田 枝里 (滋賀・今津)			おじろ
22	17	樋口 誉教 (京都・綾部)	橋本 夏実 (奈良・育英西)			日置 悠介 (滋賀・安曇川)	小野 明日香 (滋賀・今津)			国境 箱館山
23	18	小嶋 貴太 (京都・江陽)	橋本 夏実 (奈良・育英西)			白井 優希 (滋賀・安曇川)	中原 さくら (滋賀・安曇川)			奥神鍋 神鍋高原CC
24	19	井上 和真 (兵庫・日高西)	折口 美沙 (大阪・旭)			白井 優希 (滋賀・安曇川)	中原 あかり (滋賀・安曇川)			奥神鍋 神鍋高原CC
25	20	辻村 友寿 (滋賀・多賀)	酒井 雅美 (大阪・池田)			川添 誠也 (滋賀・マキノ)	三宅 満星 (滋賀・安曇川)			奥神鍋 神鍋高原CC
26	21	堀江 健太 (京都・丹後)	柴尾 侑佳 (京都・京都光華)			小林 大智 (滋賀・今津)	三宅 満星 (滋賀・安曇川)			奥神鍋 神鍋高原CC
27	22	大津 歩夢 (奈良・大瀬)	森永 ののか (滋賀・立命館守山)			谷口 辰熙 (滋賀・安曇川)	福田 柚月 (滋賀・今津)			奥神鍋 神鍋高原CC
28	23	杉山 喜規 (京都・大枝)	清水 鈴香 (大阪・杉)			出口 満博 (兵庫・報徳学園)	三宅 澄夏 (滋賀・安曇川)			近畿大会中止 の為、全国大 会の記録
29	24	大津 歩夢 (奈良・大瀬)	中村 祐希 (兵庫・村岡)			出口 満博 (兵庫・報徳学園)	中村 朱里 (滋賀・安曇川)			奥神鍋 神鍋高原CC
30	25	濱 維希 (兵庫・関宮)	松尾 季歩 (大阪・大淀)			野崎 豪 (滋賀・マキノ)	青井 未来 (滋賀・安曇川)			奥神鍋 神鍋高原CC
1	26	一ノ本 康 (兵庫・関宮)	中村 祐希 (兵庫・村岡)			青谷 玲門 (滋賀・マキノ)	中村 心音 (京都・京都光華)			近畿大会中止 の為、全国大 会の記録
2	27	新型コロナウイルス感染症拡大の影響により、大会中止								
3	28	石中 仁一郎 (滋賀・志賀)	中村 月華 (兵庫・村岡)			三浦 成司 (滋賀・今津)	森 咲楽 (滋賀・今津)			奥神鍋 神鍋高原CC
4	29	石中 仁一郎 (滋賀・志賀)	山田 真央 (京都・京都光華)			太田 建悟 (滋賀・今津)	入江 花 (滋賀・安曇川)			近畿大会中止 の為、全国大 会の記録
5	30	田淵 蓮 (兵庫・小代)	山田 怜奈 (京都・京都光華)			太田 建悟 (滋賀・今津)	入江 椿 (滋賀・安曇川)			近畿大会中止 の為、全国大 会の記録
6	31	小川 隼 (滋賀・マキノ)	池田 由芽 (和歌山・日進)			志村 理樹 (滋賀・高島)	入江 椿 (滋賀・安曇川)			近畿大会中止 の為、全国大 会の記録
7	32									

# 第74回近畿中学校体育大会 第32回近畿中学校スキー大会

## 競技役員

競技部長	饗庭 一弥(滋賀)			
競技副部長	加藤 義弘(兵庫)	東谷 保裕(京都)	大橋 敏宏(大阪)	
競技委員長	齊藤 宏樹(滋賀)	今期開催府県		
競技副委員長	山田 有時(大阪)	次期開催府県		
委員	木瀬 至也(兵庫)	川本 定義(奈良)		
	渚之上智紀(和歌山)	矢野 美歩(京都)		

## 組織委員会

組織委員長	齊藤 宏樹(滋賀)			
組織副委員長	山田 有時(大阪)			
組織委員	木瀬 至也(兵庫)	川本 定義(奈良)		
	渚之上智紀(和歌山)	矢野 美歩(京都)		
	滋賀県スキー連盟			

## ジュリー

### アルペン

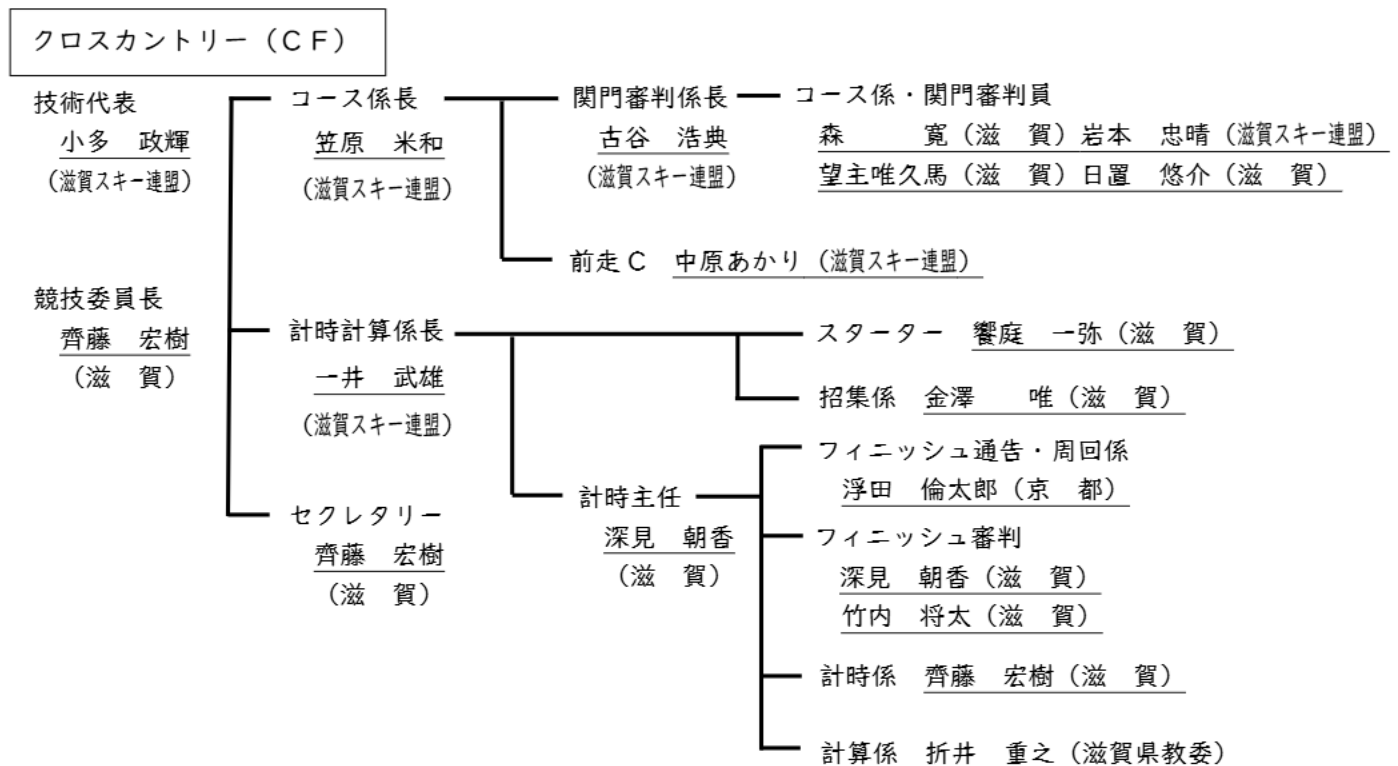
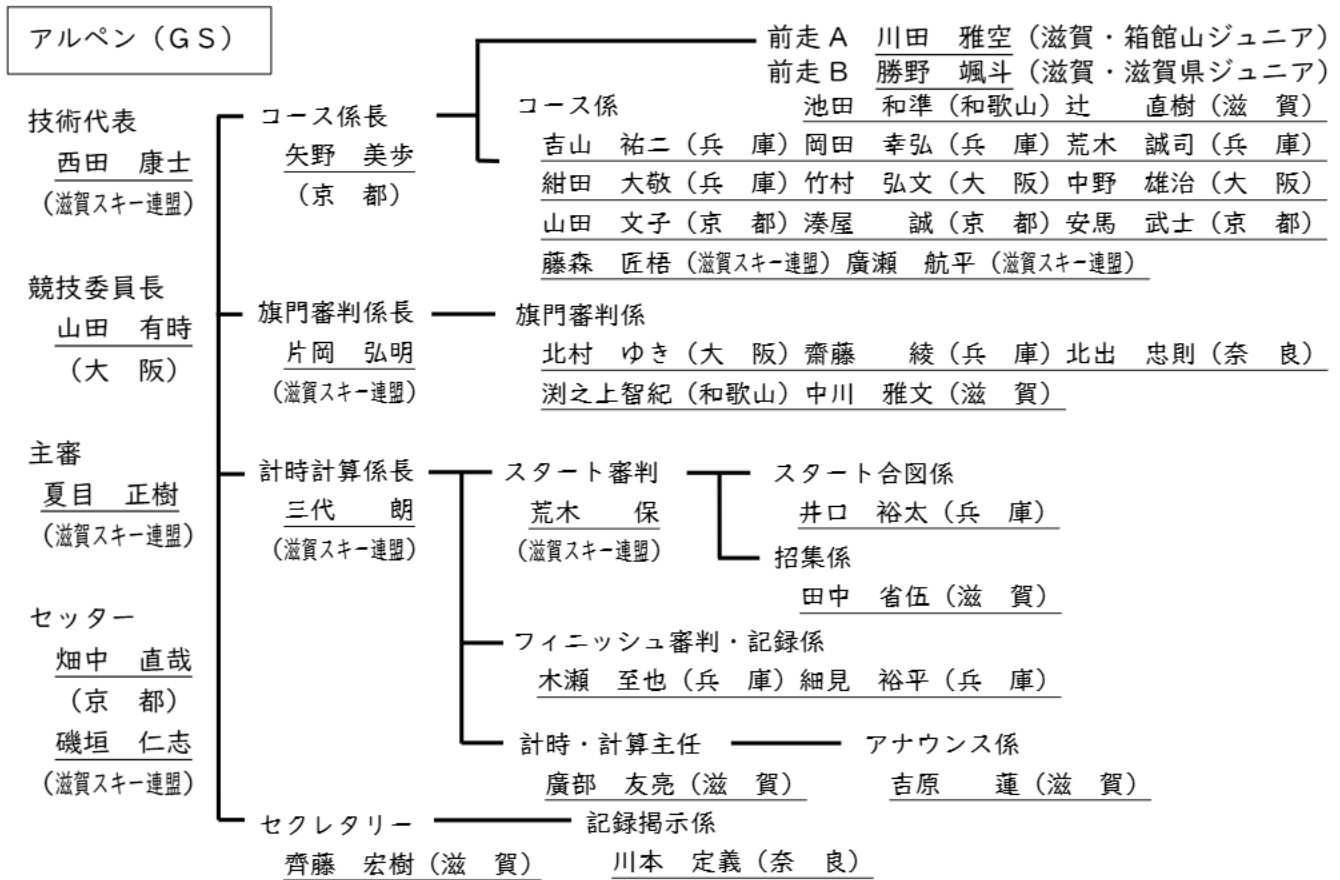
技術代表	西田 康士(滋賀)
競技委員長	山田 有時(大阪)
主審	夏目 正樹(滋賀)

### クロスカントリー

技術代表	小多 政輝(滋賀)
競技委員長	齊藤 宏樹(滋賀)



# 競技役員一覧表



庶務	<u>折井 重之</u> (滋賀)	<u>高田 毅</u> (滋賀)	<u>田中智愛子</u> (滋賀)
	<u>北沢 寿士</u> (滋賀)	<u>福岡 拓也</u> (滋賀)	<u>伴 真滋</u> (滋賀)
受付	<u>廣部 友亮</u> (滋賀)	<u>田中 省伍</u> (滋賀)	
救護	<u>金澤 唯</u> (滋賀)	<u>箱館山パトロール</u>	

# 大会 諸 注 意

## 【選手へ】

- ・選手は、ゴンドラ、リフトを利用する場合は、必ず大会用ビブスを着用してください。
- ・選手は、競技終了後、表彰式には原則、全員参加してください。
- ・選手の使用した大会用ビブスの回収については、各府県の指示に従ってください。

## 【外部コーチへ】

- ・外部コーチは、各府県から I D を受け取り、見えるように携行してください。
- ・大会終了後の外部コーチの I D の回収については、各府県の指示に従ってください。

## 【みなさんへ】

- ・車で来場される方は、大会当日の駐車場オープンは 7 時 45 分です。7 時 45 分以降に駐車場に到着するように時間を調整し、7 時 45 分よりも前から料金所の前に並ばないようしてください。
- ・選手、保護者、外部コーチ、大会役員ともに、ゴンドラ乗車は 8 時 30 分からです。
- ・選手、保護者、外部コーチ、大会役員ともに、荷物を置く場所や待機する場所は第 1 ヒュッテを利用してください。からまつ小屋、三谷屋食堂等は、食事をとる場合のみ利用してください。

# 第 32 回 近畿中学校スキー大会

令和 8 年 1 月 19 日 (月)

びわこ箱館山スキー場

女子ジャイアントスラローム

男子ジャイアントスラローム



第74回 近畿中学校総合体育大会  
第32回 近畿中学校スキー大会  
種目 女子ジャイアントスラローム

2026/1/19 (月)  
びわこ箱館山

順位	No.	ピブ	氏名	府県名	学校名	学年	1 本目時間	2 本目時間	合計時間
	1	1	池田 由芽	和歌山	日進	2			
	2	2	今村 心	大阪	吹田第一	2			
	3	3	荒木 日向	兵庫	丹南	3			
	4	4	岡崎 光来	奈良	登美ヶ丘	2			
	5	5	川端 依吹	滋賀	瀬田北	2			
	6	6	湊屋 七海	京都	洛南高校附属	3			
	7	7	松田 すちな	兵庫	八鹿青溪	1			
	8	8	吉山 萌結	兵庫	須磨学園	3			
	9	9	上杉 真裕	滋賀	比叡山	3			
	10	10	太田 光咲	京都	同志社女子	3			
	11	11	林本 果子	兵庫	小代	3			
	12	12	原田 歩実	京都	同志社女子	3			
	13	13	目黒 葵子	滋賀	瀬田北	3			
	14	14	岡田 あのん	兵庫	夢が丘	1			
	15	15	山本 沙奈	滋賀	瀬田北	3			
	16	16	大隅 愛梨咲	京都	同志社女子	2			
	17	17	北村 優美子	滋賀	立命館守山	2			
	18	18	勝野 瑠奈	滋賀	皇子山	2			
	19	19	梅村 百花	滋賀	比叡山	2			
	20	20	大谷 奈結子	京都	同志社女子	2			
	21	21	大内 萌生	京都	同志社女子	2			

第74回 近畿中学校総合体育大会  
第32回 近畿中学校スキー大会  
種目 男子ジャイアントスラローム

2026/1/19 (月)  
びわこ箱館山

順位	No.	ビブ	氏名	府県名	学校名	学年	1 本目時間	2 本目時間	合計時間
	1	31	川田 蒼海	滋賀	マキノ	2			
	2	32	桐田 岳	大阪	関西学院千里国際	2			
	3	33	桐畑 莞爾	滋賀	余呉小中	3			
	4	34	藤木 健匠	兵庫	八鹿青溪	3			
	5	35	横田 長紀	京都	立命館	2			
	6	36	伊藤 光慶	京都	九条	1			
	7	37	吉岡 成太	兵庫	小代	2			
	8	38	奥村 岳郎	滋賀	日吉	2			
	9	39	辻 光来	大阪	利晶学園大阪立命館	2			
	10	40	小松原 峻空	京都	男山第三	2			
	11	41	長岡 春希	兵庫	村岡	2			
	12	42	神原 圭汰	滋賀	粟津	2			
	13	43	林 龍優	大阪	曙川	2			
	14	44	紺田 大瑛	兵庫	近大豊岡	1			
	15	45	清水 達	滋賀	浅井	1			
	16	46	森脇 志	大阪	都島	1			
	17	47	安馬 秀	京都	洛北	2			
	18	48	古谷 太耀	滋賀	今津	2			
	19	49	為末 千歳	大阪	狭山	1			
	20	50	小松原 奏空	京都	男山第三	2			
	21	51	田中 陽彩	兵庫	関宮学園	1			
	22	52	前川 尚樹	滋賀	青山	1			
	23	53	岩崎 岳輝	大阪	履正社	1			
	24	54	斉藤 隼人	京都	立命館	3			
	25	55	柳本 海	滋賀	長浜南	2			
	26	56	兼子 慎二郎	滋賀	湖西	2			

## 第 32 回 近畿中学校スキー大会 アルペン監督会議・選手会議資料

下記に記載された以外の競技規則は、最新版日本スキー競技規則及び本大会実施要綱による。

### 1 計時方法について

(1) メイン計時に電気計時を使用する。

### 2 招集・点呼について

(1) スタート地点での招集・点呼は、各選手スタート時刻の約 10 分前に行う。

### 3 スタート方法について

(1) スタート合図は電子音シグナルにより、10 秒前の発信音(低音)の後、5・4(低音)3・2・1・(中音)の連続発信音の前後 5 秒以内にスタートする。

(2) ストックは定位置に突いて、ストックの 2 度突きはしない。

(3) スタート間隔は、おおよそ 30 秒とする。棄権があれば、そのあとは繰り上げる。

(4) 2 本目のスタート順は、男子( )位、女子( )位でリバースする。

### 4 コースセッティング・インスペクション・レースについて

(1) タイムテーブルに従って競技を行います。

(2) コースインスペクションを行う選手は、競技役員がスタートナンバーを確認できるようにビブを着用すること。

(3) コースインスペクションはスキーを着用し、定められた時間内に行うこととし、終了時間がきたら、直ちにコースアウトすること。

(4) コピー滑走はしないこと。

(5) コースの入場制限は特に設けない。

(6) 選手が完全に止まった後の旗門内の滑走は禁止とします。

### 5 公式掲示及び放送について

(1) 第 1 ヒュッテ入り口付近に公式掲示板を設置する。

(2) 公式タイム・棄権・途中棄権・失格は公式掲示板により公表する。

(3) 2 本目のスタート順は、公式掲示板とスタート付近に掲示する。

### 6 抗議について

(1) 抗議できるのは監督・本人とする。(公式発表後 15 分以内)

### 7 再レースについて

(1) 再レースとなる選手の条件は、直ちにレースを中断し、近くの旗門員又は競技役員に説明し、ジュリーメンバーに申し出ることができる。申し出はレースを妨害された選手の監督・コーチでも良い。(旗門員・コース係はベストを着用している)

(2) レースを続行し、フィニッシュラインを通過した場合は、再レースは認められないので、十分注意すること。

### 8 コース整備、ポール撤収、ネット撤収には選手も協力する。2 本目が終了したら、直ちにスタート地点に向かう。

### 9 ヘルメットは GSL 用のものを使用する。(ツバや顎当てのついているものは使用できない。)

### 10 昨年度の 6 位までの入賞者は、特別シード枠でスタートする。

※ タイムテーブルは前日の監督会議で配布されます。

## 第 32 回 近畿中学校スキー大会 アルペン役員資料

役員は各府県の委員長より指示を受けてください。

### 競技役員の仕事内容

- |              |   |
|--------------|---|
| コース係長        | ・ コースの状態を見て競技不可能な場合は競技委員長に連絡する。   |
| コース係         | ・ コースの状態を見て、コース整備に入る。   |
| 旗門審判係長       | ・ 失格カードを 1 本目、2 本目終了後集めて審判に渡す。  |
|              | ・ セット後旗門のナンバー（エフ）をポールにつける。  |
| 旗門審判係        | ・ 係長の指示で自分の旗門に責任をもつ。  |
|              | ・ 不通過の選手が生じたとき、失格カードに記入し係長に渡す。  |
| スタート審判       | ・ ゴールのオペレーターと連絡をとる。   |
|              | ・ 「ビブナンバー〇〇番。スタート完了」  |
|              | ・ 「ビブナンバー〇〇番、スタート準備完了」  |
|              | ・ スタートの不正を見る。   |
| スタート合図係      | ・ スタート地点で点呼。男女各全員そろったら 1 番を出す。  |
| 招集係          | ・ スタート時刻の約 10 分前に、スタート地点で選手の招集・点呼を行う。   |
| 計時計算係長       | ・ 機器のセッティング、スタート・ゴール・記録の管理を行う。  |
| フィニッシュ審判・記録係 | ・ 計時計算係長からゴールタイムを聞き、短冊に記録を記入する。   |
|              | ・ 記録を記入した短冊を、計時・計算主任に渡す。  |
| 計時・計算主任      | ・ 記録を本部に伝え、記録が入力されたことを確認し、記録計時係に短冊を渡す。  |
|              | ・ 1 本目終了後と 2 本目終了後に、記録の一覧を掲示する。   |
| セクレタリー       | ・ 成績（リザルト）、賞状等の作成をする。   |
| 記録掲示係        | ・ リザルトを掲示する。  |
| アナウンス係       | ・ 主審からのレース開始の無線連絡を受けて「只今から、第 32 回近畿中学校スキー大会、アルペン競技、女子（男子）、1 本目（2 本目）、レースを開始します。」と、レース開始を放送する。 |
|              | ・ 始まった後は、無線連絡によるスタートコールを聞いて「ビブ No. 〇番、名前、学校名、府県名、オンコース」と放送する。                                 |
|              | ・ 無線連絡によるフィニッシュコールを聞いて「ビブ No. 〇番、フィニッシュ、・・・タイム〇〇秒〇〇」と放送する。                                    |
|              | ・ コース整備でレースが止まった時は「只今、コース整備中です。しばらくお待ちください。」と放送する。  |



# 第74回近畿中学校総合体育大会 第32回近畿中学校スキー大会 (アルペン競技)

開催日付	2026/1/19	会場	箱館山スキー場	種目	G S	性別	W・M
------	-----------	----	---------	----	-----	----	-----

コースセッター		1本目：畑中 直哉（京都府） 2本目：磯垣 仁志（滋賀県）
ジュリーインスペクション		技術代表・主審・競技委員長によりセット時に行う。
競技者リフト乗車開始時間		8：30～
ウォームアップ・トレーニングエリアについて		特に指定しない（コース内は滑走禁止）
インスペクション	1本目	10：05 ～ 10：30
	2本目	11：55 ～ 12：20
競技者のコース入場締切時間		なし
前走者数		競技開始3分前 数名を予定
競技開始時間	1本目	10：40
	2本目	12：30
スタート間隔		おおよそ30秒
コース整備方法・頻度		主審の指示により適宜行う。 状況によって、スノーセメントを使用する場合がある。 レースを中断して実施する場合があります。
公式掲示場所		公式掲示場所は、第一ヒュッテ入口付近に設置します。 旗門不通過等による失格は、公式掲示版にて発表をします。
表彰式について		競技終了後準備が整い次第（第一ヒュッテ）
次のチームキャプテンミーティング日時・場所		
その他		<ul style="list-style-type: none"> <li>・男女同一コースとします。</li> <li>・シングルポールによるセットを適用します。</li> <li>・スタート順は、女子に続けて男子を行います。</li> <li>・安全面を優先する為に、ルール上の旗門数を超えることもあります。</li> <li>・インスペクション時は、ビブを着用すること。</li> <li>・選手が完全に止まった後の旗門内の滑走は禁止とします。</li> <li>・ゴールした選手は、速やかに規制エリアから退出すること。</li> <li>・サポートコースは、特に設けません。</li> <li>・仮タイムの発表は公式掲示版にて公表いたします。</li> <li>・2本目の競技終了後の撤収作業は、選手の皆さんもご協力ください。</li> </ul>



# 第 32 回 近畿中学校スキー大

令和 8 年 1 月 19 日 (月)

びわこ箱館山スキー場

クロスカントリーコース

女子クロスカントリー (フリー)

3 k m

男子クロスカントリー (フリー)

5 k m



第74回 近畿中学校総合体育大会  
 第32回 近畿中学校スキー大会  
 種目 女子クロスカントリー（フリー）

2026/1/19（月）  
 びわこ箱館山

順位	No.	ビブ	氏名	府県名	学校名	学年	スタート時間	ゴール時間	所要時間
	1	61	上野 優美	滋賀	今津	2	0:00:00		
	2	62	梅村 毬菜	滋賀	安曇川	1	0:00:15		
	3	63	金田 和佳	滋賀	高島	1	0:00:30		
	4	64	古谷 優奈	滋賀	今津	1	0:00:45		
	5	65	中村 瑞	滋賀	今津	1	0:01:00		
	6	66	兒玉 佳子	京都	同志社女子	2	0:01:15		
	7	67	道前 佳乃	滋賀	安曇川	3	0:01:30		
	8	68	澤 舞花	滋賀	安曇川	2	0:01:45		
	9	69	生田 菜々海	京都	同志社女子	2	0:02:00		
	10	70	中村 柚希	滋賀	安曇川	2	0:02:15		
	11	71	阿萬 莉桜	滋賀	今津	3	0:02:30		
	12	72	中村 凜	滋賀	安曇川	3	0:02:45		

第74回 近畿中学校総合体育大会  
 第32回 近畿中学校スキー大会  
 種目 男子クロスカントリー（フリー）

2026/1/19（月）  
 びわこ箱館山

順位	No.	ビブ	氏名	府県名	学校名	学年	スタート時間	ゴール時間	所要時間
	1	81	前田 岳斗	滋賀	安曇川	1	0:00:00		
	2	82	古川 玲	滋賀	今津	2	0:00:15		
	3	83	辻井 凜空	滋賀	安曇川	1	0:00:30		
	4	84	竹内 泰仁	滋賀	安曇川	1	0:00:45		
	5	85	櫻庭 心	滋賀	安曇川	2	0:01:00		
	6	86	早藤 諄	滋賀	安曇川	3	0:01:15		
	7	87	長谷川碧青	滋賀	安曇川	3	0:01:30		
	8	88	今井 駿	滋賀	マキノ	3	0:01:45		
	9	89	久我 皓晴	滋賀	今津	2	0:02:00		
	10	90	三浦 充生	滋賀	今津	3	0:02:15		
	11	91	太田 俊平	滋賀	今津	3	0:02:30		

## 第 32 回 近畿中学校スキー大会 クロスカントリー監督会議・選手会議資料

下記に記載された以外の競技規則は、最新版日本スキー競技規則及び本大会実施要項による。

### 1 計時について

本大会の計時は、手動計時にて行う。

### 2 コースについて

(1) コースは、3 km・2 km(3 kmのショートカット)コースを使用する。

(2) トラックセッティングは行わない。

(3) 3 km・2 km コースは第 1 関門のみとする。

3 km コース 第 1 関門 1.4 km 付近

### 3 コースオープンについて

9 時 10 分から 9 時 40 分とする

### 4 スタート方法について

(1) スタートリスト記載の定時スタートとし、15 秒のインターバルスタート(シングル)とする。

(2) 遅くともスタート 10 分前までにはスタート地点に集まること。なお、スタートに遅れた場合は、競技役員の指示によりスタートすること。

### 5 フィニッシュについて

フィニッシュ手前 50 m をフィニッシュゾーンとし、2 つのレーンを設け、その始まりは赤線で表示する。

### 6 スキーマーキングについて

本競技会は、スキーマーキングは実施しない。

### 7 アップコースについて

(1) 本競技会のアップコースは、スタジアム内とする。

(2) スタート時刻 20 分前以降は、コースをクローズする。

(3) スタート時刻 20 分前以降は、スタジアムでのアップとする。

### 8 ワックステストコースについて

ワックステストコースは、設置しない。

### 9 記録の仮発表について

公式記録は、公式掲示板に掲示する。非公式成績公示後 15 分をもって公式成績とする。

### 10 抗議について

他の競技者又は役員の行動等に関する抗議や計時に関する抗議は、非公式成績公示後 15 分以内にセクレタリーに申し出る。

### 11 棄権者について

(1) スタート前の棄権者は、セクレタリーに報告する。

(2) 途中棄権者は、必ず関門員又は競技役員に連絡し、その場でビブを外す。その際、他の競技者の妨げにならないように移動する。

### 12 前走について

前走者はスタート 10 分前にスタートする。

### 13 その他(注意事項)

(1) 競技者に途中計時の情報を知らせる場合を含め、競技者の横を 30m 以上伴走しない。

(2) スタジアム内のコース横断は、競技役員の指示に従う。

(3) ゴミは各チーム・各自の責任において、持ち帰ること。

(4) タイムテーブルは前日の役員会議で配布されます。



箱館山クロスカントリーコース

林間コース

3kmコース

5kmコース

処女湖が見えます。

琵琶湖が見えます。

急な下り。

急な坂。

2km折り返し

2/3km

4/5km

3/5km

1/3km  
1/5km

琵琶湖が見えます。

現在地

ラフティングが走ります。注

コース閉鎖

電波塔



# クロスカントリー スタート・ゴールエリア

