

滋賀県推計人口（令和 5 年（2023 年）10 月 1 日現在）の概要

目 次	
a. 総人口	1
b. 人口動態	2
c. 社会動態	4
d. 性別人口	6
e. 年齢別人口	7
f. 地域別人口	10
g. 地域別年齢 3 階級別人口	12
h. 市町別人口	13
i. 市町別転入・転出人口	14
j. 外国人人口	15
k. 参考	16

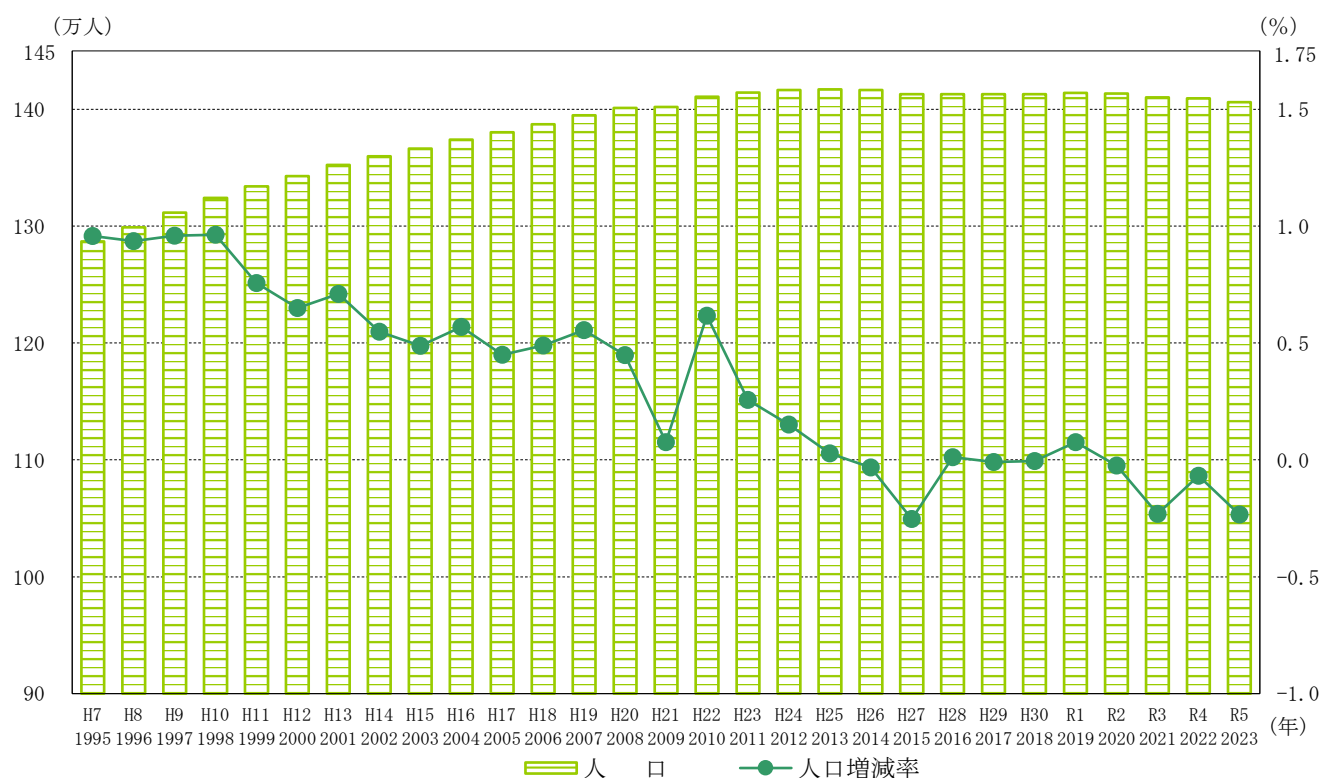
a. 総人口

令和 5 年（2023 年）10 月 1 日現在の滋賀県の総人口（推計）は、1,406,103 人で、前年と比べて 3,285 人（0.23%）減少しました。

なお、滋賀県の総世帯数は、603,658 世帯で、前年と比べて 3,580 世帯（0.60%）増加しましたが、1 世帯あたりの人員は 2.33 人となり前年（2.35 人）と比べ減少しました。

（図 1、表 14）

図 1 県人口と増減率の推移



b. 人口動態

令和4年(2022年)10月1日から1年間の人口動態の内訳をみると、自然増減は、出生数9,638人、死亡数15,304人で、5,666人減少しました。

また、社会増減は、県外からの転入者数38,911人、県外への転出者数36,530人で、2,381人増加(転入超過)しました。

(図2、図3、表1)

図2 自然増減(出生数・死亡数)の推移

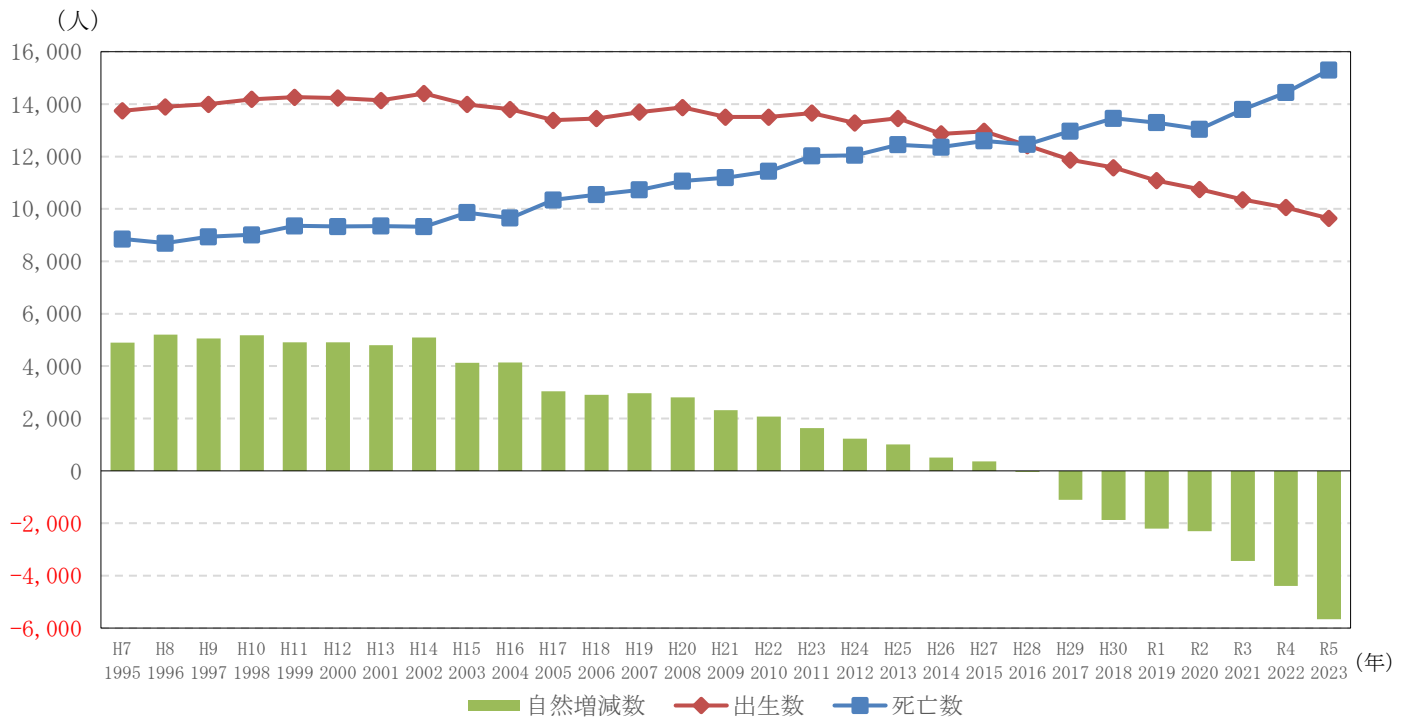
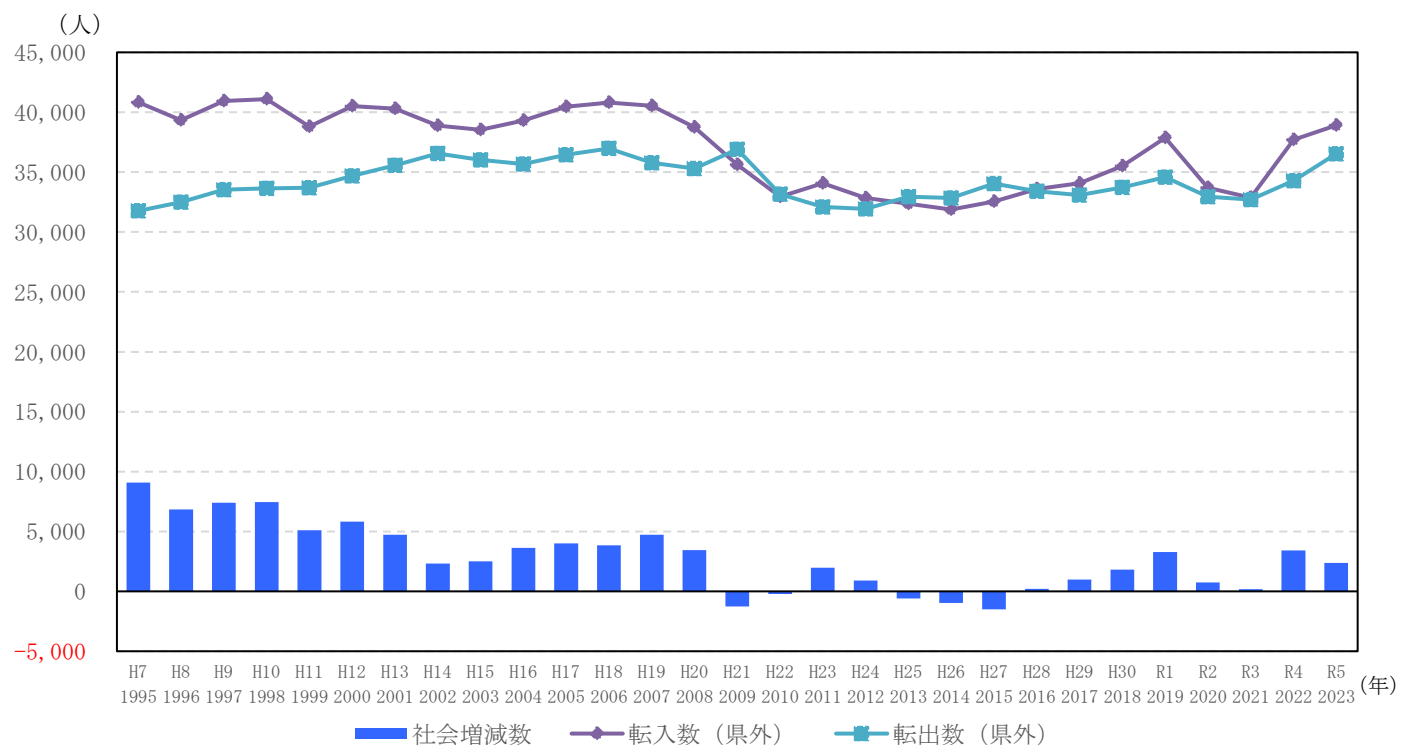


図3 社会増減(県外転入・県外転出)の推移



この1年間の動きを月別にみると、自然増減は全ての月において減少し、最も減少したのは1月の992人減少でした。

一方、社会増減は、最も増加したのは4月の1,796人増加、最も減少したのは、3月の992人減少でした。

(図4、表1)

図4 月別の人口動態

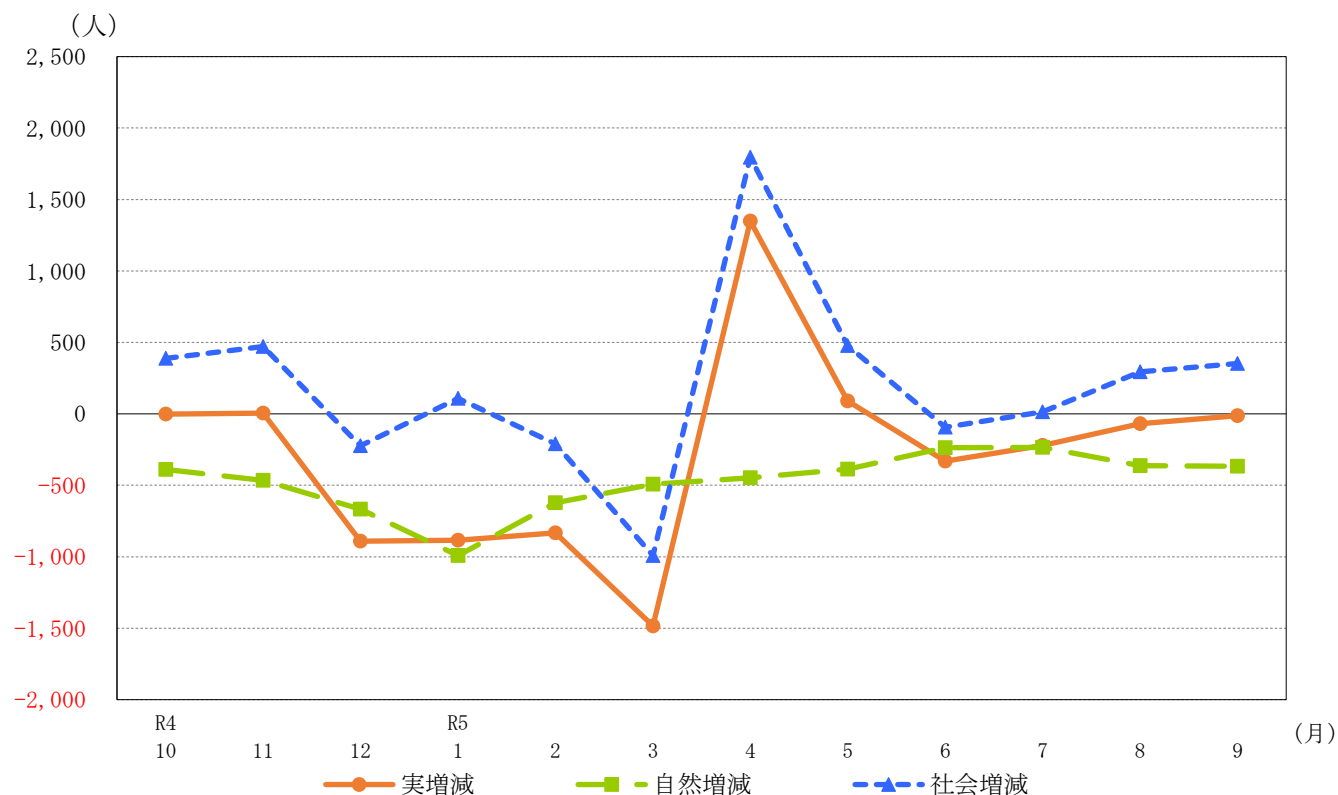


表1 月別の人口動態

(単位：人)

年月	総増減 人口	自然動態			社会動態		
		自然増減数	出生	死亡	社会増減数	転入	転出
総数	-3,285	-5,666	9,638	15,304	2,381	38,911	36,530
R4. 10	-2	-390	884	1,274	388	2,668	2,280
11	5	-466	852	1,318	471	2,635	2,164
12	-892	-668	810	1,478	-224	2,418	2,642
R5. 1	-884	-992	777	1,769	108	2,435	2,327
2	-832	-622	673	1,295	-210	2,532	2,742
3	-1,484	-492	839	1,331	-992	7,152	8,144
4	1,349	-447	705	1,152	1,796	5,079	3,283
5	91	-386	817	1,203	477	3,104	2,627
6	-331	-238	837	1,075	-93	2,794	2,887
7	-222	-235	823	1,058	13	2,479	2,466
8	-69	-363	864	1,227	294	2,801	2,507
9	-14	-367	757	1,124	353	2,814	2,461

c. 社会動態

令和4年（2022年）10月1日から1年間の社会増減をみると、県外からの転入者数は38,911人で、昨年（37,716人）に比べ1,195人（3.2%）増加しました。県外転入者の転入元をみると、最も多いのは国外の7,168人で、次いで京都府（6,271人）、大阪府（5,244人）となっています。

3府県（京都府、大阪府、兵庫県）からの転入は、13,872人と県外転入者の35.7%を占め、昨年の37.3%に比べ1.6ポイント減少しました。

一方、県外への転出者数（36,530人）は昨年（34,290人）に比べ2,240人（6.5%）増加しました。県外転出者の転出先をみると、最も多いのは、大阪府の5,911人で、次いで京都府（5,007人）、国外（4,523人）となっています。

3府県（京都府、大阪府、兵庫県）への転出は、13,077人と県外転出者の35.8%を占め、昨年の36.0%に比べ0.2ポイント減少しました。

（表2、表3、統計表第8表、統計表第9表）

表2 県外転出入者数、京都・大阪・兵庫3府県との転出入者数

年次	県外転入者数（人）			県外転出者数（人）			京阪神3府県 転入超過数 （人）
		うち3府県（人）	うち3府県（%）		うち3府県（人）	うち3府県（%）	
S 60 (1985)	32,703	16,976	51.9	26,595	12,289	46.2	4,687
61 (1986)	30,875	15,977	51.7	26,976	12,511	46.4	3,466
62 (1987)	31,871	17,022	53.4	27,062	12,283	45.4	4,739
63 (1988)	33,707	18,651	55.3	26,698	11,773	44.1	6,878
H 元 (1989)	37,370	21,376	57.2	27,173	11,668	42.9	9,708
2 (1990)	36,262	23,560	65.0	32,602	11,995	36.8	11,565
3 (1991)	38,090	18,846	49.5	29,639	12,645	42.7	6,201
4 (1992)	37,973	18,241	48.0	30,664	12,747	41.6	5,494
5 (1993)	38,496	19,325	50.2	30,178	12,311	40.8	7,014
6 (1994)	39,424	19,984	50.7	30,997	12,720	41.0	7,264
7 (1995)	40,834	20,354	49.8	31,761	12,881	40.6	7,473
8 (1996)	39,333	18,622	47.3	32,492	13,155	40.5	5,467
9 (1997)	40,947	19,073	46.6	33,537	13,228	39.4	5,845
10 (1998)	41,093	18,605	45.3	33,635	13,415	39.9	5,190
11 (1999)	38,790	17,676	45.6	33,684	13,102	38.9	4,574
12 (2000)	40,500	17,568	43.4	34,679	13,187	38.0	4,381
13 (2001)	40,305	17,082	42.4	35,575	13,698	38.5	3,384
14 (2002)	38,871	16,944	43.6	36,545	13,801	37.8	3,143
15 (2003)	38,534	15,862	41.2	36,023	13,506	37.5	2,356
16 (2004)	39,297	14,925	38.0	35,673	12,842	36.0	2,083
17 (2005)	40,464	14,545	35.9	36,455	12,480	34.2	2,065
18 (2006)	40,815	14,697	36.0	36,974	13,068	35.3	1,629
19 (2007)	40,530	15,494	38.2	35,795	12,461	34.8	3,033
20 (2008)	38,761	14,485	37.4	35,307	12,443	35.2	2,042
21 (2009)	35,631	14,046	39.4	36,892	12,452	33.8	1,594
22 (2010)	32,936	13,596	41.3	33,159	11,448	34.5	2,148
23 (2011)	34,069	12,974	38.1	32,085	11,246	35.1	1,728
24 (2012)	32,851	12,798	39.0	31,936	11,373	35.6	1,425
25 (2013)	32,349	12,467	38.5	32,953	12,047	36.6	420
26 (2014)	31,877	12,490	39.2	32,838	11,886	36.2	604
27 (2015)	32,546	12,209	37.5	34,037	12,658	37.2	-449
28 (2016)	33,595	12,431	37.0	33,392	12,353	37.0	78
29 (2017)	34,065	12,315	36.2	33,086	12,187	36.8	128
30 (2018)	35,523	13,200	37.2	33,718	12,345	36.6	855
R 元 (2019)	37,865	13,589	35.9	34,579	13,049	37.7	540
2 (2020)	33,699	13,017	38.6	32,946	12,781	38.8	236
3 (2021)	32,875	13,626	41.4	32,698	12,093	37.0	1,533
4 (2022)	37,716	14,065	37.3	34,290	12,336	36.0	1,729
5 (2023)	38,911	13,872	35.7	36,530	13,077	35.8	795

表3 京都・大阪・兵庫3府県の転出入者数

単位：人

年次	京都府			大阪府			兵庫県		
	転入超過人口	本県へ転入	本県から転出	転入超過人口	本県へ転入	本県から転出	転入超過人口	本県へ転入	本県から転出
S 60 (1985)	2,714	8,378	5,664	1,599	6,062	4,463	374	2,536	2,162
61 (1986)	2,297	8,001	5,704	1,159	5,752	4,593	10	2,224	2,214
62 (1987)	3,386	9,058	5,672	1,473	5,838	4,365	-120	2,126	2,246
63 (1988)	4,846	10,081	5,235	1,946	6,318	4,372	86	2,252	2,166
H 元 (1989)	6,466	11,706	5,240	2,830	7,082	4,252	412	2,588	2,176
2 (1990)	8,037	13,498	5,461	3,247	7,636	4,389	281	2,426	2,145
3 (1991)	3,794	9,679	5,885	2,123	6,624	4,501	284	2,543	2,259
4 (1992)	3,232	9,085	5,853	2,024	6,583	4,559	238	2,573	2,335
5 (1993)	4,669	10,077	5,408	2,186	6,830	4,644	159	2,418	2,259
6 (1994)	5,129	10,686	5,557	2,125	6,912	4,787	10	2,386	2,376
7 (1995)	4,108	10,017	5,909	2,214	7,143	4,929	1,151	3,194	2,043
8 (1996)	3,167	9,138	5,971	1,684	6,702	5,018	616	2,782	2,166
9 (1997)	3,467	9,228	5,761	2,050	7,186	5,136	328	2,659	2,331
10 (1998)	3,169	9,141	5,972	1,737	6,767	5,030	284	2,697	2,413
11 (1999)	2,872	8,531	5,659	1,561	6,592	5,031	141	2,553	2,412
12 (2000)	2,835	8,702	5,867	1,272	6,371	5,099	274	2,495	2,221
13 (2001)	2,384	8,460	6,076	829	6,010	5,181	171	2,612	2,441
14 (2002)	2,401	8,506	6,105	839	6,030	5,191	-97	2,408	2,505
15 (2003)	1,715	7,931	6,216	607	5,600	4,993	34	2,331	2,297
16 (2004)	1,650	7,323	5,673	409	5,364	4,955	24	2,238	2,214
17 (2005)	1,592	7,065	5,473	408	5,209	4,801	65	2,271	2,206
18 (2006)	1,408	6,974	5,566	268	5,394	5,126	-47	2,329	2,376
19 (2007)	2,489	7,659	5,170	430	5,531	5,101	114	2,304	2,190
20 (2008)	1,658	7,017	5,359	373	5,335	4,962	11	2,133	2,122
21 (2009)	1,716	6,904	5,188	-198	4,988	5,186	76	2,154	2,078
22 (2010)	2,044	6,884	4,840	-21	4,697	4,718	125	2,015	1,890
23 (2011)	1,557	6,399	4,842	159	4,646	4,487	12	1,929	1,917
24 (2012)	1,517	6,297	4,780	28	4,590	4,562	-120	1,911	2,031
25 (2013)	747	6,029	5,282	-286	4,411	4,697	-41	2,027	2,068
26 (2014)	694	5,945	5,251	-183	4,540	4,723	93	2,005	1,912
27 (2015)	327	5,687	5,360	-493	4,634	5,127	-283	1,888	2,171
28 (2016)	570	5,737	5,167	-424	4,755	5,179	-68	1,939	2,007
29 (2017)	552	5,711	5,159	-376	4,546	4,922	-48	2,058	2,106
30 (2018)	860	5,918	5,058	-39	5,085	5,124	34	2,197	2,163
R 元 (2019)	887	6,067	5,180	-354	5,244	5,598	7	2,278	2,271
2 (2020)	925	5,915	4,990	-623	4,944	5,567	-66	2,158	2,224
3 (2021)	1,365	6,263	4,898	-106	5,198	5,304	274	2,165	1,891
4 (2022)	1,624	6,475	4,851	-192	5,278	5,470	297	2,312	2,015
5 (2023)	1,264	6,271	5,007	-667	5,244	5,911	198	2,357	2,159

d. 性別人口

令和 5 年（2023 年）10 月 1 日現在の滋賀県の総人口（1,406,103 人）を性別で見ると、男性は 693,561 人で前年に比べ 1,523 人（0.22%）の減少、女性は 712,542 人で、前年に比べて 1,762 人（0.25%）の減少となり、女性が男性を 18,981 人上回りました。

性比（女性 100 に対する男性の比率）は、97.3 で、全国の 94.7 を 2.6 ポイント上回っています。

（図 5、表 4）

図 5 性比の推移

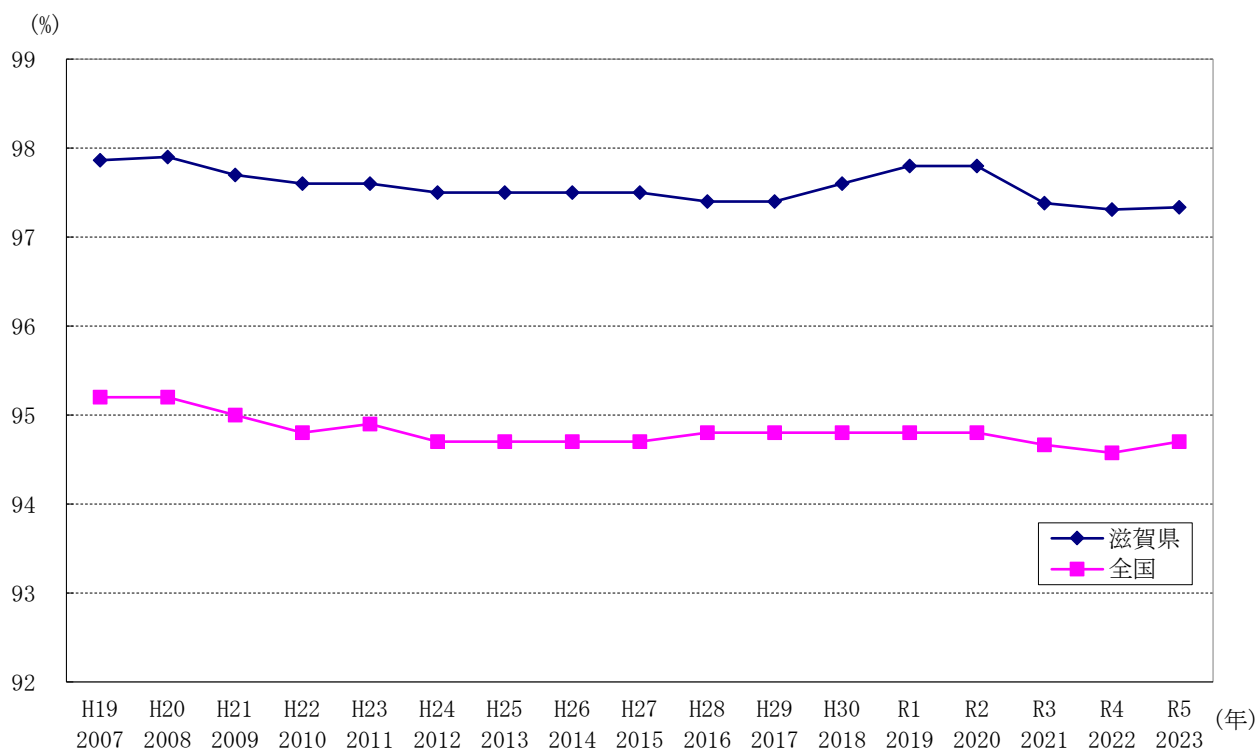


表 4 性別人口・性比の推移

年次	総人口 (人)	男 (人)	女 (人)	滋賀県性比	全国性比※
H 19 (2007)	1,394,809	689,872	704,937	97.9	95.2
20 (2008)	1,401,073	693,106	707,967	97.9	95.2
21 (2009)	1,402,132	692,886	709,246	97.7	95.0
22 (2010)	1,410,777	696,769	714,008	97.6	94.8
23 (2011)	1,414,398	698,585	715,813	97.6	94.9
24 (2012)	1,416,546	699,480	717,066	97.5	94.7
25 (2013)	1,416,952	699,542	717,410	97.5	94.7
26 (2014)	1,416,500	699,312	717,188	97.5	94.7
27 (2015)	1,412,916	696,941	715,975	97.3	94.7
28 (2016)	1,413,079	697,076	716,003	97.4	94.8
29 (2017)	1,412,956	697,288	715,668	97.4	94.8
30 (2018)	1,412,881	697,791	715,090	97.6	94.8
R 元 (2019)	1,413,959	699,138	714,821	97.8	94.8
2 (2020)	1,412,415	698,424	713,991	97.8	94.8
3 (2021)	1,413,610	697,429	716,181	97.4	94.7
4 (2022)	1,409,388	695,084	714,304	97.3	94.6
5 (2023)	1,406,103	693,561	712,542	97.3	94.7

※「全国」の性比は、総務省統計局「人口推計月報 概算値」から算出

e. 年齢別人口

令和5年(2023年)10月1日現在の滋賀県の総人口(1,406,103人)を年齢別にみると、15歳未満人口181,845人、15～64歳人口819,181人、65歳以上人口372,928人となりました。

前年に比べ、15歳未満人口は3,672人減少、15～64歳人口は1,707人減少、65歳以上人口は2,094人増加となりました。

全国の構成比と比較すると、15歳未満人口は全国を上回って推移しており、15～64歳人口も平成17年(2005年)以降全国を上回って推移しています。また、65歳以上人口は、増加しているものの全国を下回って推移しています。

(表5、図6、図7、表6)

表5 年齢5歳階級別男女別人口

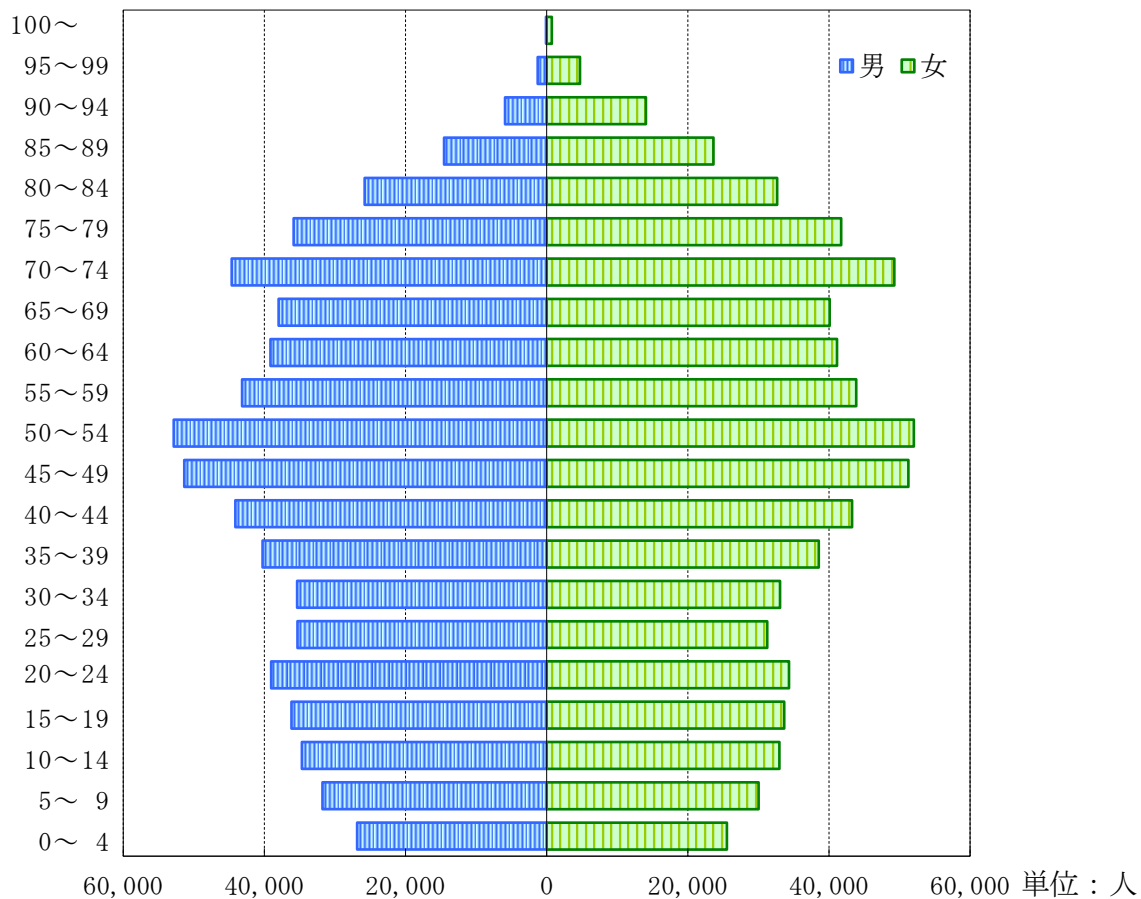
年齢階級	注) 総数(人)	男 (人)	女 (人)	滋賀県性比	全国性比※
総 数	1,406,103	693,561	712,542	97.3	94.7
0～4	52,382	26,855	25,527	105.2	105.0
5～9	61,780	31,768	30,012	105.9	105.1
10～14	67,683	34,685	32,998	105.1	105.1
15～19	69,815	36,160	33,655	107.4	105.6
20～24	73,373	39,034	34,339	113.7	106.6
25～29	66,578	35,309	31,269	112.9	106.1
30～34	68,421	35,358	33,063	106.9	105.2
35～39	78,815	40,256	38,559	104.4	104.1
40～44	87,399	44,111	43,288	101.9	102.9
45～49	102,627	51,353	51,274	100.2	102.9
50～54	104,868	52,847	52,021	101.6	101.9
55～59	87,018	43,161	43,857	98.4	100.0
60～64	80,267	39,137	41,130	95.2	98.2
65～69	78,104	37,980	40,124	94.7	94.9
70～74	93,885	44,630	49,255	90.6	89.3
75～79	77,591	35,853	41,738	85.9	82.0
80～84	58,442	25,792	32,650	79.0	71.5
85～89	38,172	14,538	23,634	61.5	57.3
90～94	19,950	5,896	14,054	42.0	39.7
95～99	5,974	1,268	4,706	26.9	25.0
100～	810	94	716	13.1	12.5

注) 総数は年齢不詳を含むため、年齢階級別の内訳の合計と総数は一致しません。

※「全国」の性比は、総務省統計局「人口推計月報 概算値」から算出

(歳)

図6 滋賀県年齢5歳階級別人口



(歳)

図7 全国年齢5歳階級別人口 (参考)

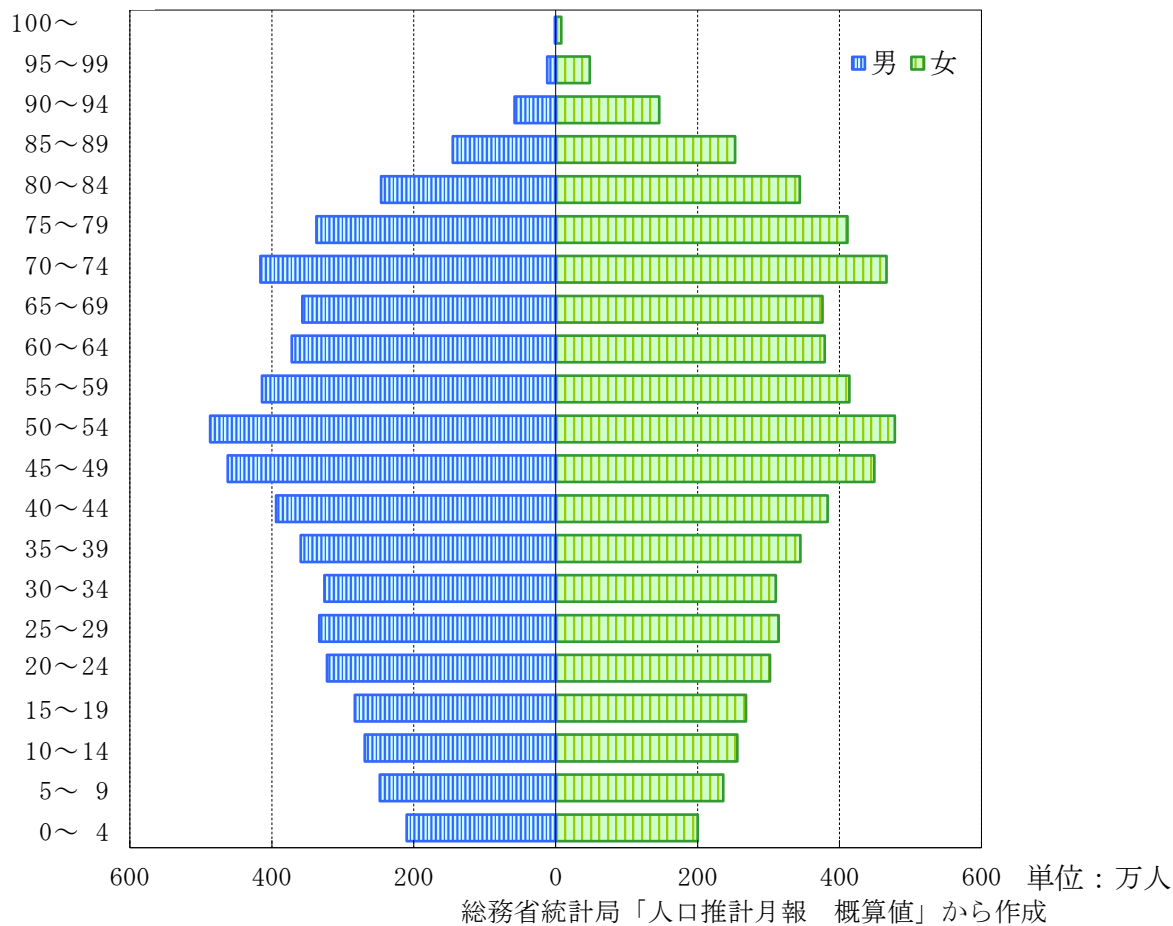


表6 年齢3階級別人口と構成比の推移

年 次			年齢3階級別人口(人)				構成比(%)			全国の構成比(%)※		
			注) 総数	0～14歳	15～64歳	65歳以上	0-14	15-64	65-	0-14	15-64	65-
総 数	S 50	(1975)	985,621	238,315	655,159	91,937	24.2	66.5	9.3	24.3	67.7	7.9
	55	(1980)	1,079,898	265,737	705,815	108,245	24.6	65.4	10.0	23.5	67.4	9.1
	60	(1985)	1,155,844	270,330	760,695	124,657	23.4	65.8	10.8	21.5	68.2	10.3
	H 2	(1990)	1,222,411	249,258	824,232	147,144	20.4	67.5	12.1	18.2	69.7	12.1
	7	(1995)	1,287,005	231,022	874,455	181,376	18.0	68.0	14.1	16.0	69.5	14.6
	12	(2000)	1,342,832	220,072	906,629	215,552	16.4	67.5	16.1	14.6	68.1	17.4
	17	(2005)	1,380,361	213,147	916,572	249,418	15.5	66.5	18.1	13.8	66.1	20.2
	22	(2010)	1,410,777	210,753	897,583	288,788	15.1	64.2	20.7	13.2	63.8	23.0
	23	(2011)	1,414,398	210,786	897,853	292,106	15.0	64.1	20.9	13.1	63.6	23.3
	24	(2012)	1,416,546	210,113	889,335	303,445	15.0	63.4	21.6	13.0	62.9	24.1
	25	(2013)	1,416,952	209,168	878,206	315,925	14.9	62.6	22.5	12.9	62.1	25.1
	26	(2014)	1,416,500	207,420	866,383	329,044	14.8	61.8	23.5	12.8	61.3	26.0
	27	(2015)	1,412,916	203,450	857,720	337,877	14.9	62.6	22.5	12.9	62.1	26.6
	28	(2016)	1,413,079	201,518	851,034	346,658	14.8	61.8	23.5	12.8	61.3	27.3
	29	(2017)	1,412,956	198,959	846,499	353,629	14.2	60.5	25.3	12.3	60.0	27.7
	30	(2018)	1,412,881	196,767	843,045	359,200	14.1	60.3	25.7	12.2	59.7	28.1
	R 元	(2019)	1,413,959	194,451	842,151	363,488	13.9	60.1	26.0	12.1	59.5	28.4
	2	(2020)	1,413,610	191,369	824,781	365,311	13.9	59.7	26.4	12.1	59.2	28.7
	3	(2021)	1,410,352	188,656	820,635	368,912	13.7	59.5	26.8	11.8	59.4	28.9
	4	(2022)	1,409,388	185,517	820,888	370,834	13.5	59.6	26.9	11.6	59.4	29.0
	5	(2023)	1,406,103	181,845	819,181	372,928	13.2	59.6	27.1	11.4	59.5	29.1
男	S 50	(1975)	481,733	122,128	320,065	39,413	25.4	66.5	8.2	25.3	67.7	7.0
	55	(1980)	529,208	136,206	348,043	44,895	25.7	65.8	8.5	24.5	67.7	7.8
	60	(1985)	568,735	138,848	379,902	49,878	24.4	66.8	8.8	22.4	69.0	8.6
	H 2	(1990)	601,082	128,022	414,393	57,501	21.3	69.1	9.6	19.0	71.1	9.9
	7	(1995)	634,648	118,629	441,658	74,256	18.7	69.6	11.7	16.7	71.1	12.2
	12	(2000)	663,432	112,938	459,662	90,428	17.0	69.3	13.6	15.3	69.9	14.9
	17	(2005)	681,474	109,464	464,864	106,323	16.1	68.3	15.6	14.5	68.0	17.5
	22	(2010)	696,769	108,496	453,865	125,682	15.8	66.0	18.3	13.9	65.9	20.2
	23	(2011)	698,585	108,465	454,127	127,267	15.7	65.8	18.4	13.8	65.9	20.4
	24	(2012)	699,480	107,976	449,975	132,803	15.6	65.1	19.2	13.7	65.1	21.2
	25	(2013)	699,542	107,440	444,432	138,944	15.6	64.3	20.1	13.6	64.3	22.1
	26	(2014)	699,312	106,626	438,630	145,330	15.4	63.5	21.0	13.5	63.5	23.0
	27	(2015)	696,941	104,588	434,079	150,120	15.6	64.3	20.1	13.6	64.3	23.7
	28	(2016)	697,076	103,609	431,010	154,303	15.4	63.5	21.0	13.5	63.5	24.3
	29	(2017)	697,288	102,202	429,238	157,694	14.8	62.3	22.9	12.9	62.3	24.8
	30	(2018)	697,791	101,215	428,143	160,279	14.7	62.1	23.2	12.8	62.1	25.1
	R 元	(2019)	699,138	100,030	428,783	162,171	14.5	62.1	23.5	12.7	61.9	25.4
	2	(2020)	697,429	98,372	426,696	164,648	14.3	61.9	23.9	12.8	61.5	25.7
	3	(2021)	695,389	96,773	416,754	164,386	14.3	61.5	24.2	12.4	61.8	25.8
	4	(2022)	695,084	95,269	417,172	165,167	14.1	61.6	24.4	12.2	61.9	25.9
	5	(2023)	693,561	93,308	416,726	166,051	13.8	61.6	24.6	12.0	62.0	26.0
女	S 50	(1975)	503,888	116,187	335,094	52,524	23.1	66.5	10.4	23.4	67.8	8.8
	55	(1980)	550,690	129,531	357,772	63,350	23.5	65.0	11.5	22.5	67.1	10.3
	60	(1985)	587,109	131,482	380,793	74,779	22.4	64.9	12.7	20.6	67.4	12.0
	H 2	(1990)	621,329	121,236	409,839	89,643	19.5	66.0	14.4	17.5	68.4	14.2
	7	(1995)	652,357	112,393	432,797	107,120	17.2	66.3	16.4	15.3	67.9	16.8
	12	(2000)	679,400	107,134	446,967	125,124	15.8	65.8	18.4	13.9	66.3	19.7
	17	(2005)	698,887	103,683	451,708	143,095	14.8	64.7	20.5	13.1	64.2	22.7
	22	(2010)	714,008	102,257	443,718	163,106	14.4	62.6	23.0	12.6	61.8	25.7
	23	(2011)	715,813	102,321	443,726	164,839	14.4	62.4	23.2	12.4	61.6	26.0
	24	(2012)	717,066	102,137	439,360	170,642	14.3	61.7	24.0	12.3	60.8	26.9
	25	(2013)	717,410	101,728	433,774	176,981	14.3	60.9	24.8	12.2	59.9	27.8
	26	(2014)	717,188	100,794	427,753	183,714	14.2	60.1	25.8	12.1	59.1	28.8
	27	(2015)	715,975	98,862	423,641	187,757	13.9	59.6	26.4	12.0	58.6	29.4
	28	(2016)	716,003	97,909	420,024	192,355	13.8	59.1	27.1	11.8	58.1	30.1
	29	(2017)	715,668	96,757	417,261	195,935	13.6	58.8	27.6	11.7	57.7	30.6
	30	(2018)	715,090	95,552	414,902	198,921	13.5	58.5	28.0	11.6	57.4	31.0
	R 元	(2019)	714,821	94,421	413,368	201,317	13.3	58.3	28.4	11.5	57.2	31.3
	2	(2020)	716,181	92,997	406,162	202,349	13.3	57.9	28.8	11.5	57.0	31.5
	3	(2021)	714,963	91,883	403,881	204,526	13.1	57.7	29.2	11.2	57.0	31.8
	4	(2022)	714,304	90,248	403,716	205,667	12.9	57.7	29.4	11.0	57.0	32.0
	5	(2023)	712,542	88,537	402,455	206,877	12.7	57.7	29.6	10.8	57.0	32.1

注) 総数には年齢不詳を含み、構成比は年齢不詳を除いて算出しています。

※ 令和5年(2023年)は、総務省統計局「人口推計月報 概算値」

平成23年(2011年)～26年(2014年)・28年(2016年)～令和元年(2019年)・3年(2021年)・4年(2022年)

は総務省統計局「人口推計月報 確定値」、それ以外の各年は国勢調査値

f. 地域別人口

令和5年(2023年)10月1日現在の滋賀県の総人口(1,406,103人)を県内7ブロックに分けた地域別人口についてみると、南部地域が351,889人と最も多く、次いで大津地域の345,050人となっており、この2地域で総人口の49.6%を占めています。

令和4年(2022年)10月1日からの1年間の人口の増加をみると、増加しているのは南部地域(1,876人、0.54%)のみとなっています。一方、減少については、人数でみると湖北地域が1,588人と最も多く、次いで東近江地域の929人となっています。減少率でみると高島地域が-1.43%と最も高く、次いで湖北地域の-1.07%となっています。

(表7、表8)

表7 地域別人口の動き

	令和5年 (2023年) 10月1日(人)	令和4年 (2022年) 10月1日(人)	人 口 増 加			人 口 増減率 (%)
			人口増減 (人)	自然増減 (人)	社会増減 (人)	
県 計	1,406,103	1,409,388	-3,285	-5,666	2,381	-0.23
大 津	345,050	345,541	-491	-1,293	802	-0.14
南 部	351,889	350,013	1,876	-3	1,879	0.54
甲 賀	140,655	141,374	-719	-684	-35	-0.51
東近江	223,954	224,883	-929	-1,243	314	-0.41
湖 東	153,188	153,976	-788	-784	-4	-0.51
湖 北	146,839	148,427	-1,588	-1,095	-493	-1.07
高 島	44,528	45,174	-646	-564	-82	-1.43

◎地域区分

大 津……大津市

南 部……草津市、守山市、栗東市、野洲市

甲 賀……甲賀市、湖南市

東近江……近江八幡市、東近江市、日野町、竜王町

湖 東……彦根市、愛荘町、豊郷町、甲良町、多賀町

湖 北……長浜市、米原市

高 島……高島市

表 8 地域別人口構成比の推移

(単位：％)

年 次	総数	大津	南部	甲賀	東近江	湖東	湖北	高島
S 50 (1975)	100.0	20.5	17.4	9.8	18.5	12.9	16.0	5.0
55 (1980)	100.0	21.2	18.4	10.0	18.7	12.2	14.8	4.7
60 (1985)	100.0	21.7	19.5	10.2	18.3	11.8	14.0	4.5
H 2 (1990)	100.0	22.7	19.8	10.5	18.1	11.5	13.2	4.3
7 (1995)	100.0	23.0	20.1	11.0	17.9	11.1	12.7	4.2
8 (1996)	100.0	23.0	20.2	11.1	17.6	11.3	12.6	4.2
9 (1997)	100.0	23.1	20.4	11.1	17.5	11.3	12.5	4.2
10 (1998)	100.0	23.0	20.7	11.0	17.4	11.3	12.4	4.2
11 (1999)	100.0	23.0	20.9	11.0	17.3	11.2	12.3	4.2
12 (2000)	100.0	23.1	21.2	10.9	17.2	11.2	12.3	4.1
13 (2001)	100.0	23.1	21.3	10.9	17.2	11.2	12.3	4.1
14 (2002)	100.0	23.2	21.4	10.8	17.1	11.1	12.2	4.1
15 (2003)	100.0	23.4	21.5	10.8	17.0	11.1	12.2	4.1
16 (2004)	100.0	23.4	21.6	10.8	17.0	11.1	12.1	4.0
17 (2005)	100.0	23.5	21.8	10.8	16.9	11.1	12.0	3.9
18 (2006)	100.0	23.4	22.0	10.8	16.9	11.1	11.9	3.9
19 (2007)	100.0	23.6	22.2	10.7	16.9	11.1	11.9	3.8
20 (2008)	100.0	23.6	22.4	10.7	16.8	11.0	11.8	3.8
21 (2009)	100.0	23.7	22.5	10.6	16.7	11.0	11.7	3.7
22 (2010)	100.0	23.9	22.8	10.4	16.5	11.0	11.6	3.7
23 (2011)	100.0	24.0	23.0	10.4	16.4	11.0	11.5	3.7
24 (2012)	100.0	24.0	23.1	10.3	16.4	11.0	11.4	3.6
25 (2013)	100.0	24.1	23.3	10.3	16.3	11.0	11.4	3.6
26 (2014)	100.0	24.1	23.5	10.2	16.3	11.0	11.3	3.6
27 (2015)	100.0	24.1	23.6	10.3	16.3	11.1	11.1	3.5
28 (2016)	100.0	24.1	23.8	10.3	16.2	11.1	11.0	3.5
29 (2017)	100.0	24.1	24.0	10.2	16.2	11.0	11.0	3.4
30 (2018)	100.0	24.2	24.2	10.2	16.1	11.0	10.9	3.4
R 元 (2019)	100.0	24.2	24.3	10.2	16.1	11.0	10.8	3.3
2 (2020)	100.0	24.4	24.5	10.1	16.0	11.0	10.7	3.3
3 (2021)	100.0	24.5	24.7	10.0	16.0	11.0	10.6	3.2
4 (2022)	100.0	24.5	24.8	10.0	16.0	10.9	10.5	3.2
5 (2023)	100.0	24.5	25.0	10.0	15.9	10.9	10.4	3.2

g. 地域別年齢3階級別人口

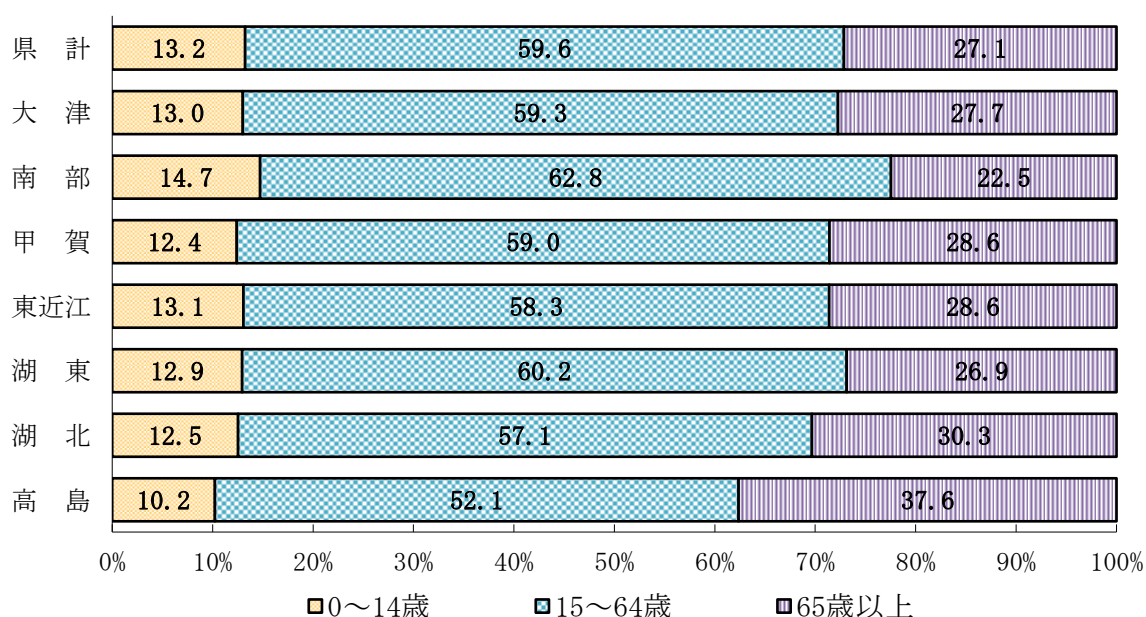
令和5年(2023年)10月1日現在の滋賀県の総人口(1,406,103人)を県内7ブロックに分けた地域ごとの年齢3階級別人口構成比でみると、15歳未満人口の割合が最も高いのは、南部地域の14.7%で、次いで東近江地域の13.1%となっており、最も低いのは高島地域の10.2%となっています。

また、15～64歳人口の割合が最も高いのは、南部地域の62.8%で、次いで湖東地域の60.2%となっており、最も低いのは、高島地域の52.1%となっています。

一方、65歳以上人口の割合が最も高いのは、高島地域の37.6%、次いで湖北地域の30.3%となっており、最も低いのは、南部地域の22.5%となっています。

(図8、表9)

図8 地域別年齢3階級別人口



注) 構成比は年齢不詳を除いて算出しています。

表9 地域別年齢3階級別人口

年齢区分 地域	総数 (人)	0～14歳 (人)	15～64歳 (人)	65歳以上 (人)	年齢不詳 (人)
県計	1,406,103	181,845	819,181	372,928	32,149
	1,409,388	185,517	820,888	370,834	32,149
大津	345,050	43,711	199,251	93,244	8,844
	345,541	44,418	199,718	92,561	8,844
南部	351,889	50,349	214,770	76,776	9,994
	350,013	50,907	213,083	76,029	9,994
甲賀	140,655	17,181	81,762	39,591	2,121
	141,374	17,646	82,351	39,256	2,121
東近江	223,954	28,896	129,012	63,284	2,762
	224,883	29,644	129,490	62,987	2,762
湖東	153,188	19,227	89,457	39,938	4,566
	153,976	19,782	89,808	39,820	4,566
湖北	146,839	17,961	81,877	43,460	3,541
	148,427	18,419	82,941	43,526	3,541
高島	44,528	4,520	23,052	16,635	321
	45,174	4,701	23,497	16,655	321

注) 上段は令和5年(2023年)10月1日現在、下段は令和4年(2022年)10月1日現在の人口です。なお、総数には年齢不詳を含みます。

h. 市町別人口

令和5年(2023年)10月1日現在の滋賀県の総人口(1,406,103人)を市町別にみると、大津市が345,050人で最も多く、次いで草津市(147,651人)、彦根市(112,310人)、東近江市(111,315人)、長浜市(110,767人)となっています。

令和4年(2022年)10月1日からの1年間の人口増減をみると、人口が増加した市町は4市町となり、最も増加したのは草津市の1,424人で、次いで守山市(313人)、栗東市(102人)となっています。

一方、人口が減少した市町は15市町となり、最も減少したのは長浜市の1,132人で、次いで高島市(646人)、彦根市(557人)となっています。

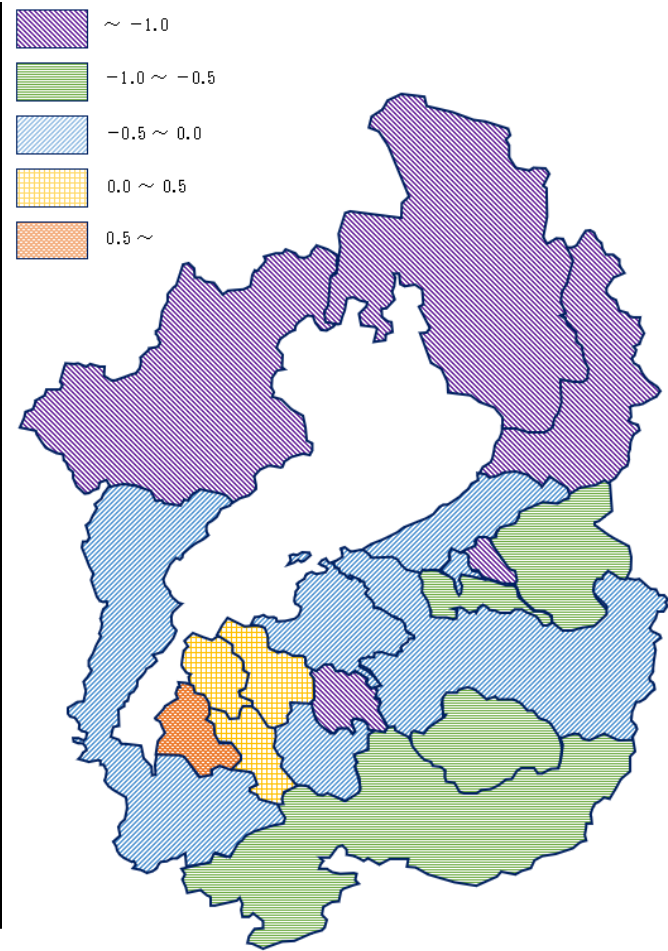
また、人口増減率でみると、増加率は草津市が0.97%と最も高く、次いで守山市(0.37%)、栗東市(0.15%)となっており、減少率は高島市が-1.43%と最も高く、次いで米原市(-1.25%)、甲良町(-1.14%)となっています。

(表10、図9)

表10 市町別人口および対前年増減率

順位	市町名	令和5年 (2023年) 10月1日 人口(人)	前1年間の 増減数		対前年 増減率 (%)	順位
			(人)	順位		
1	大津市	345,050	-491	16	-0.14	5
2	草津市	147,651	1,424	1	0.97	1
3	彦根市	112,310	-557	17	-0.49	10
4	東近江市	111,315	-472	14	-0.42	8
5	長浜市	110,767	-1,132	19	-1.01	15
6	甲賀市	86,837	-475	15	-0.54	13
7	守山市	84,963	313	2	0.37	2
8	近江八幡市	80,740	-187	11	-0.23	7
9	栗東市	69,070	102	3	0.15	3
10	湖南市	53,818	-244	12	-0.45	9
11	野洲市	50,205	37	4	0.07	4
12	高島市	44,528	-646	18	-1.43	19
13	米原市	36,072	-456	13	-1.25	18
14	愛荘町	20,693	-110	8	-0.53	11
15	日野町	20,516	-149	10	-0.72	14
16	竜王町	11,383	-121	9	-1.05	16
17	多賀町	7,111	-38	6	-0.53	12
18	豊郷町	6,985	-13	5	-0.19	6
19	甲良町	6,089	-70	7	-1.14	17

図9 市町別人口増減率



i. 市町別転入・転出人口

市町別の転入・転出人口をみると、転入超過は10市町、転出超過は9市町となりました。

転入超過数（県内・県外の合算）を市町別にみると、草津市が1,547人と最も多く、次いで大津市（802人）、守山市（240人）と続いています。

一方、転出超過数（県内・県外の合算）をみると、長浜市が360人と最も多く、次いで米原市（133人）、栗東市（107人）と続いています。

また、市町別の転入・転出超過の状況を増減要因別にみると、県内・県外ともに転入超過となったのは、草津市・守山市など5市となりました。

（図10、表11、統計表第1表）

図10 市町別転入・転出超過数

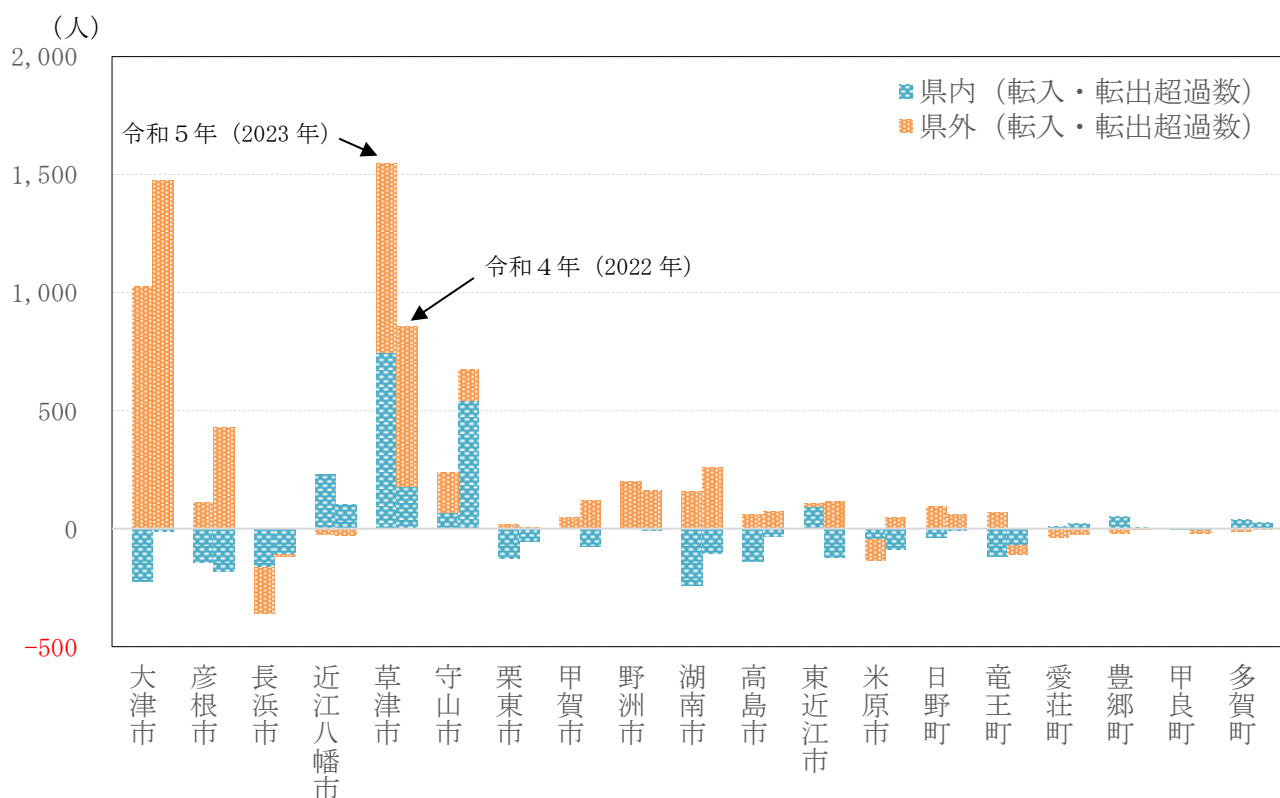


表11 市町別転入・転出超過の状況

		市町名	
増減要因		令和5年(2023年)	令和4年(2022年)
転入超過	県内転入超過・ 県外転入超過	草津市、守山市、甲賀市、野洲市、東近江市	草津市、守山市
	県内転入超過・ 県外転出超過	近江八幡市、豊郷町、多賀町	近江八幡市、豊郷町、多賀町
	県内転出超過・ 県外転入超過	大津市、日野町	大津市、彦根市、甲賀市、野洲市、湖南市、 高島市、日野町
転出超過	県内転出超過・ 県外転出超過	長浜市、米原市	長浜市、竜王町、甲良町
	県内転入超過・ 県外転出超過	愛荘町	愛荘町
	県内転出超過・ 県外転入超過	彦根市、栗東市、湖南市、高島市、竜王町、 甲良町	栗東市、東近江市、米原市

j. 外国人人口

令和5年(2023年)10月1日現在の滋賀県の総人口(1,406,103人)のうち外国人人口は34,844人で、前年に比べ3,090人増加しています。

市町別に外国人人口をみると大津市が4,704人と最も多く、次いで東近江市(4,309人)、甲賀市(4,007人)となっています。

1年間の外国人人口の増減数を市町別にみると、いずれの市でも増加しており、増加数は彦根市が370人と最も多く、次いで甲賀市(369人)、湖南市(312人)となっています。

また、人口千人あたりの外国人数を市町別にみると、湖南市が66.1人と最も多く、次いで甲賀市(46.1人)、愛荘町(45.0人)となっています。

(表12、表13)

表12 外国人人口の推移(各年10月1日現在)

年次	総数 (人)	男 (人)	女 (人)	前年との増減 (人)	増加率 (%)
H 20 (2008)	25,969	13,433	12,536	-	-
21 (2009)	23,374	11,969	11,405	-2,595	-9.99
22 (2010)	21,537	10,721	10,816	-1,837	-7.86
23 (2011)	20,672	10,392	10,280	-865	-4.02
24 (2012)	20,469	10,197	10,272	-203	-0.98
25 (2013)	20,136	10,095	10,041	-333	-1.63
26 (2014)	19,983	10,111	9,872	-153	-0.76
27 (2015)	19,886	9,928	9,958	-97	-0.49
28 (2016)	20,876	10,481	10,395	990	4.98
29 (2017)	22,282	11,253	11,029	1,406	6.74
30 (2018)	24,469	12,705	11,764	2,187	9.82
R 元 (2019)	28,277	15,233	13,044	3,808	15.56
2 (2020)	28,704	15,212	13,492	427	1.51
3 (2021)	28,955	15,197	13,758	251	0.87
4 (2022)	31,754	16,837	14,917	2,799	9.67
5 (2023)	34,844	18,538	16,306	3,090	9.73

注) 外国人人口の集計は平成20年(2008年)4月1日現在公表分から実施しています。

表13 市町別外国人人口・対前年増減数・人口千人あたり外国人数

順位	市町名	令和5年 (2023年) 10月1日 市町別外国人 人口(人)	前1年間の 増減数 (人)	順位	対前年 増減率 (%)	順位	人口千人 あたり 外国人数 (人)	順位
1	大津市	4,704	283	5	6.4	17	13.6	15
2	東近江市	4,309	305	4	7.6	15	38.7	5
3	甲賀市	4,007	369	2	10.1	13	46.1	2
4	長浜市	3,613	211	6	6.2	18	32.6	6
5	湖南市	3,556	312	3	9.6	14	66.1	1
6	彦根市	3,037	370	1	13.9	7	27.0	8
7	草津市	2,826	196	7	7.5	16	19.1	11
8	近江八幡市	1,846	179	8	10.7	12	22.9	9
9	栗東市	1,477	168	9	12.8	8	21.4	10
10	守山市	1,106	116	11	11.7	10	13.0	17
11	愛荘町	931	100	13	12.0	9	45.0	3
12	野洲市	910	147	10	19.3	4	18.1	12
13	日野町	804	112	12	16.2	5	39.2	4
14	高島市	629	65	15	11.5	11	14.1	14
15	米原市	596	75	14	14.4	6	16.5	13
16	豊郷町	215	9	19	4.4	19	30.8	7
17	竜王町	150	45	16	42.9	1	13.2	16
18	甲良町	79	17	17	27.4	3	13.0	18
19	多賀町	49	11	18	28.9	2	6.9	19

k. 参考

表 14 毎年 1 0 月 1 日現在の人口の推移

年次	人口 (人)	対前年 増減数 (人)	人口 増減率 2) (%)	自然動態				社会動態				性比 3)	世帯数 (世帯)	1世帯 あたりの 人員
				自然 増減数 (人)	出生数 (人)	死亡数 (人)	自然 増減率 2) (%)	社会 増減数 (人)	転入者数 (人)	転出者数 (人)	社会 増減率 2) (%)			
昭和 50 (1975)	1) 985,621	18,543	1.92	10,721	18,125	7,404	1.11	9,781	40,873	31,092	1.01	95.6 4)	250,944	3.93
51 (1976)	1,005,593	19,972	2.03	10,091	17,512	7,421	1.02	9,881	37,398	27,517	1.00	95.8	255,270	3.94
52 (1977)	1,025,638	20,045	1.99	9,923	17,111	7,188	0.99	10,122	38,744	28,622	1.01	96.0	259,473	3.95
53 (1978)	1,043,492	17,854	1.74	10,210	17,299	7,089	1.00	7,644	35,476	27,832	0.75	96.1	263,270	3.96
54 (1979)	1,063,037	19,545	1.87	8,982	16,266	7,284	0.86	10,563	36,804	26,241	1.01	96.2	267,675	3.97
55 (1980)	1) 1,079,898	16,861	1.59	8,896	16,303	7,407	0.84	10,044	37,623	27,579	0.94	96.1 5)	302,635	3.57
56 (1981)	1,095,584	15,686	1.45	7,914	15,117	7,203	0.73	7,772	35,107	27,335	0.72	96.1	306,459	3.57
57 (1982)	1,110,793	15,209	1.39	8,050	15,208	7,158	0.73	7,159	34,428	27,269	0.65	96.2	310,336	3.58
58 (1983)	1,125,155	14,362	1.29	8,518	15,684	7,166	0.77	5,844	32,218	26,374	0.53	96.2	314,410	3.58
59 (1984)	1,137,932	12,777	1.14	8,198	15,596	7,398	0.73	4,579	31,283	26,704	0.41	96.3	318,407	3.57
60 (1985)	1) 1,155,844	17,912	1.57	8,064	15,175	7,111	0.71	6,108	32,703	26,595	0.54	96.9 5)	330,012	3.50
61 (1986)	1,166,928	11,084	0.96	7,185	14,734	7,549	0.62	3,899	30,875	26,976	0.34	96.8	333,557	3.50
62 (1987)	1,178,854	11,926	1.02	7,117	14,479	7,362	0.61	4,809	31,871	27,062	0.41	96.8	337,798	3.49
63 (1988)	1,192,558	13,704	1.16	6,695	14,217	7,522	0.57	7,009	33,707	26,698	0.59	96.8	343,574	3.47
平成 元 (1989)	1,208,856	16,298	1.37	6,101	13,831	7,730	0.51	10,197	37,370	27,173	0.86	96.9	350,763	3.45
2 (1990)	1) 1,222,411	13,555	1.12	5,563	13,597	8,034	0.46	3,660	36,262	32,602	0.30	96.7 5)	362,253	3.37
3 (1991)	1,236,085	13,674	1.12	5,223	13,613	8,390	0.43	8,451	38,090	29,639	0.69	96.8	369,731	3.34
4 (1992)	1,248,552	12,467	1.01	5,158	13,413	8,255	0.42	7,309	37,973	30,664	0.59	96.9	376,878	3.31
5 (1993)	1,261,342	12,790	1.02	4,472	13,220	8,748	0.36	8,318	38,496	30,178	0.67	97.0	384,495	3.28
6 (1994)	1,274,787	13,445	1.07	5,018	13,735	8,717	0.40	8,427	39,424	30,997	0.67	97.0	392,366	3.25
7 (1995)	1) 1,287,005	12,218	0.96	4,895	13,746	8,851	0.38	9,073	40,834	31,761	0.71	97.3 5)	405,349	3.18
8 (1996)	1,299,046	12,041	0.94	5,200	13,895	8,695	0.40	6,841	39,333	32,492	0.53	97.5	412,937	3.15
9 (1997)	1,311,514	12,468	0.96	5,058	13,994	8,936	0.39	7,410	40,947	33,537	0.57	97.5	421,330	3.11
10 (1998)	1,324,148	12,634	0.96	5,176	14,186	9,010	0.39	7,458	41,093	33,635	0.57	97.6	430,185	3.08
11 (1999)	1,334,166	10,018	0.76	4,912	14,265	9,353	0.37	5,106	38,790	33,684	0.39	97.6	438,253	3.04
12 (2000)	1) 1,342,832	8,666	0.65	4,905	14,231	9,326	0.37	5,821	40,500	34,679	0.44	97.6 5)	453,695	2.96
13 (2001)	1,352,361	9,529	0.71	4,799	14,144	9,345	0.36	4,730	40,305	35,575	0.35	97.6	461,672	2.93
14 (2002)	1,359,773	7,412	0.55	5,086	14,405	9,319	0.38	2,326	38,871	36,545	0.17	97.5	468,125	2.90
15 (2003)	1,366,415	6,642	0.49	4,131	13,988	9,857	0.30	2,511	38,534	36,023	0.18	97.3	474,435	2.88
16 (2004)	1,374,182	7,767	0.57	4,143	13,797	9,654	0.30	3,624	39,297	35,673	0.27	97.2	482,112	2.85
17 (2005)	1) 1,380,361	6,179	0.45	3,041	13,383	10,342	0.22	4,009	40,464	36,455	0.29	97.5 5)	495,960	2.78
18 (2006)	1,387,110	6,749	0.49	2,908	13,451	10,543	0.21	3,841	40,815	36,974	0.28	97.8	506,434	2.74
19 (2007)	1,394,809	7,699	0.56	2,964	13,693	10,729	0.21	4,735	40,530	35,795	0.34	97.8	516,221	2.70
20 (2008)	1,401,073	6,264	0.45	2,810	13,875	11,065	0.20	3,454	38,761	35,307	0.25	97.9	525,008	2.67
21 (2009)	1,402,132	1,059	0.08	2,320	13,509	11,189	0.17	-1,261	35,631	36,892	-0.09	97.7	530,281	2.64
22 (2010)	1) 1,410,777	8,645	0.62	2,068	13,505	11,437	0.15	-223	32,936	33,159	-0.02	97.6 5)	535,606	2.63
23 (2011)	1,414,398	3,621	0.26	1,637	13,658	12,021	0.12	1,984	34,069	32,085	0.14	97.6	542,752	2.61
24 (2012)	1,416,546	2,148	0.15	1,233	13,278	12,045	0.09	915	32,851	31,936	0.06	97.5	548,814	2.58
25 (2013)	1,416,952	406	0.03	1,010	13,458	12,448	0.07	-604	32,349	32,953	-0.04	97.5	552,482	2.56
26 (2014)	1,416,500	-452	-0.03	509	12,864	12,355	0.04	-961	31,877	32,838	-0.07	97.5	555,821	2.55
27 (2015)	1) 1,412,916	-3,584	-0.25	364	12,962	12,598	0.03	-1,491	32,546	34,037	-0.11	97.3 5)	558,057	2.53
28 (2016)	1,413,079	163	0.01	-40	12,419	12,459	0.00	203	33,595	33,392	0.01	97.4	561,085	2.52
29 (2017)	1,412,956	-123	-0.01	-1,102	11,867	12,969	-0.08	979	34,065	33,086	0.07	97.4	563,804	2.51
30 (2018)	1,412,881	-75	-0.01	-1,880	11,577	13,457	-0.13	1,805	35,523	33,718	0.13	97.6	568,091	2.49
令和 元 (2019)	1,413,959	1,078	0.08	-2,208	11,083	13,291	-0.16	3,286	37,865	34,579	0.23	97.8	573,946	2.46
2 (2020)	1) 1,413,610	-349	-0.02	-2,297	10,747	13,044	-0.16	753	33,699	32,946	0.05	97.4 5)	593,026	2.38
3 (2021)	1,410,352	-3,258	-0.23	-3,435	10,356	13,791	-0.24	177	32,875	32,698	0.01	97.3	595,233	2.37
4 (2022)	1,409,388	-964	-0.07	-4,390	10,053	14,443	-0.31	3,426	37,716	34,290	0.24	97.3	600,078	2.35
5 (2023)	1,406,103	-3,285	-0.23	-5,666	9,638	15,304	-0.40	2,381	38,911	36,530	0.17	97.3	603,658	2.33

1) 国勢調査年は、同調査の人口を用いるため、対前年増減数は、自然増減数と社会増減数の合計とは一致しません。

2) 各増減率（人口増減率、自然増減率、社会増減率）＝当年の増減数÷前年の人口×100

3) 性比とは女性 1 0 0 人に対する男性の人数。

4) 国勢調査世帯数。

5) 国勢調査世帯数＝国勢調査施設数＋国勢調査施設人員で算出。

※ 昭和55年（1980年）以降の世帯数は、施設等の世帯についても 1 人 1 世帯としています。

表 15 市町別男女別年齢 3 階級別人口および構成比

	人 口 (人)												構 成 比 (%)								
	人 数				男				女				総 数			男			女		
	総 数	0～ 14歳	15～ 64歳	65歳 以上	総 数	0～ 14歳	15～ 64歳	65歳 以上	総 数	0～ 14歳	15～ 64歳	65歳 以上	0～ 14歳	15～ 64歳	65歳 以上	0～ 14歳	15～ 64歳	65歳 以上	0～ 14歳	15～ 64歳	65歳 以上
県 計	1,406,103	181,845	819,181	372,928	693,561	93,308	416,726	166,051	712,542	88,537	402,455	206,877	13.2	59.6	27.1	13.8	61.6	24.6	12.7	57.7	29.6
大津市	345,050	43,711	199,251	93,244	166,270	22,343	97,695	41,084	178,780	21,368	101,556	52,160	13.0	59.3	27.7	13.9	60.6	25.5	12.2	58.0	29.8
彦根市	112,310	13,690	67,373	28,735	55,974	7,051	34,875	12,742	56,336	6,639	32,498	15,993	12.5	61.4	26.2	12.9	63.8	23.3	12.0	58.9	29.0
長浜市	110,767	13,432	61,855	32,387	53,931	6,937	31,056	14,176	56,836	6,495	30,799	18,211	12.5	57.4	30.1	13.3	59.5	27.2	11.7	55.5	32.8
近江八幡市	80,740	10,819	46,503	22,702	39,459	5,495	23,500	10,119	41,281	5,324	23,003	12,583	13.5	58.1	28.4	14.0	60.1	25.9	13.0	56.2	30.8
草津市	147,651	19,639	89,025	31,115	74,458	10,066	46,661	13,955	73,193	9,573	42,364	17,160	14.1	63.7	22.3	14.2	66.0	19.7	13.9	61.3	24.8
守山市	84,963	13,390	51,519	18,824	41,614	6,801	25,684	8,438	43,349	6,589	25,835	10,386	16.0	61.5	22.5	16.6	62.8	20.6	15.4	60.3	24.3
栗東市	69,070	10,601	44,682	13,433	34,204	5,434	22,556	6,046	34,866	5,167	22,126	7,387	15.4	65.0	19.5	16.0	66.3	17.8	14.9	63.8	21.3
甲賀市	86,837	10,429	49,618	25,493	43,431	5,400	25,820	11,444	43,406	5,029	23,798	14,049	12.2	58.0	29.8	12.7	60.5	26.8	11.7	55.5	32.8
野洲市	50,205	6,719	29,544	13,404	25,045	3,554	15,226	6,045	25,160	3,165	14,318	7,359	13.5	59.5	27.0	14.3	61.3	24.4	12.7	57.6	29.6
湖南市	53,818	6,752	32,144	14,098	27,857	3,486	17,333	6,513	25,961	3,266	14,811	7,585	12.7	60.7	26.6	12.8	63.4	23.8	12.7	57.7	29.6
高島市	44,528	4,520	23,052	16,635	21,828	2,372	11,803	7,469	22,700	2,148	11,249	9,166	10.2	52.1	37.6	11.0	54.5	34.5	9.5	49.9	40.6
東近江市	111,315	14,255	64,725	30,669	55,639	7,268	33,670	13,707	55,676	6,987	31,055	16,962	13.0	59.0	28.0	13.3	61.6	25.1	12.7	56.5	30.8
米原市	36,072	4,529	20,022	11,073	17,449	2,317	10,012	4,877	18,623	2,212	10,010	6,196	12.7	56.2	31.1	13.5	58.2	28.3	12.0	54.3	33.6
日野町	20,516	2,441	11,286	6,480	10,405	1,260	6,016	2,928	10,111	1,181	5,270	3,552	12.1	55.9	32.1	12.3	59.0	28.7	11.8	52.7	35.5
竜王町	11,383	1,381	6,498	3,433	5,950	709	3,627	1,566	5,433	672	2,871	1,867	12.2	57.4	30.3	12.0	61.5	26.5	12.4	53.1	34.5
愛荘町	20,693	2,951	11,420	4,648	10,271	1,481	5,833	2,062	10,422	1,470	5,587	2,586	15.5	60.0	24.4	15.8	62.2	22.0	15.2	57.9	26.8
豊郷町	6,985	960	3,944	2,036	3,398	483	1,985	904	3,587	477	1,959	1,132	13.8	56.8	29.3	14.3	58.9	26.8	13.4	54.9	31.7
甲良町	6,089	646	3,277	2,113	2,936	348	1,652	912	3,153	298	1,625	1,201	10.7	54.3	35.0	12.0	56.7	31.3	9.5	52.0	38.4
多賀町	7,111	980	3,443	2,406	3,442	503	1,722	1,064	3,669	477	1,721	1,342	14.4	50.4	35.2	15.3	52.4	32.4	13.5	48.6	37.9

注) 総数には年齢不詳を含みますが、構成比は年齢不詳を除いて算出しています。

利用上の注意

- 1 毎年10月1日現在の推計人口は、直近の国勢調査人口（今回は令和2年国勢調査）を基準人口とし、以降5年間について毎年10月1日から翌年9月30日の1年間の人口動態を用いて、次の式により算出します。

毎年10月1日 現在推計人口	=	前年10月1日 現在推計人口	+	1年間の人口動態 {自然動態(出生数－死亡数)＋ 社会動態(転入者数－転出者数)}
-------------------	---	-------------------	---	-------------------------------------------------

- 2 世帯数について同様に算出していますが、推計人口の世帯の単位は、施設等の世帯についても一人一世帯としています。
- 3 表中のマイナスは『－』印で表します。