

特集

●令和6年(2024年)人口動態統計(確定数)＜厚生労働省＞

滋賀県の出生数は8,795人で前年より454人減少、出生率(人口千対)は6.5
死亡数は15,523人で前年より568人増加、死亡率(人口千対)は11.4

目次

■特集

- 令和6年(2024年)人口動態統計(確定数)＜厚生労働省＞
滋賀県の出生数は8,795人で前年より454人減少、出生率(人口千対)は6.5
死亡数は15,523人で前年より568人増加、死亡率(人口千対)は11.4…………… 1

■統計表

- 全国・大津市の消費者物価指数…………… 9
- 国内企業物価指数…………… 10
- 大津市勤労者世帯の家計（二人以上世帯 1世帯当たり1か月間）…………… 11
- 全国・滋賀県 鉱工業指数（季節調整済）…………… 12
- 滋賀県内金融機関別預金および貸出残高…………… 14
- 滋賀県産業別常用雇用指数、
産業別常用労働者の労働時間指数（総実労働時間）…………… 15
- 滋賀県産業別常用労働者賃金指数（きまって支給する給与）＜名目＞、＜実質＞…………… 16
- 滋賀県主要経済指標…………… 17
- 滋賀県の犯罪・交通事故・火災発生状況、全国・滋賀県の人口…………… 18
- 市町別人口と世帯数…………… 19

■統計でみる市町のすがた

- 令和7年(2025年)滋賀県地価調査における県内市町の概要について…………… 20

■滋賀県の最新の人口および主な指数

人 口（ 10月1日 現在 ）（人）					消費者物価指数 (2020年基準) (大津市) (総合)	鉱 工 業 指 数 (2020年基準) (総 合)			常 用 労 働 者 (2020年基準) (事業所規模30人以上)				
総人口	直前1か月間の動き					生 産	出 荷	在 庫	常用雇用 指 数	労働時間 指 数	名目 賃金指数	実質 賃金指数	
	出 生	死 亡	転 入	転 出									
1,396,532	758	1,176	2,946	2,542									
前月との増減		1年間の増減											指 数
						110.4	97.2	99.5	97.7	105.2	95.1	105.6	94.7
対前月比(%)						0.1	11.7	7.6	△ 0.2	-	-	-	-
対前年同月比(%)						2.5	9.8	11.4	△ 0.7	0.6	△ 3.3	1.3	△ 1.3

※人口は「毎月人口推計」の数値です。人口推計は令和2年国勢調査人口に住民登録の移動数を合算して算出しています（18ページ
注釈参照）。最新データは、滋賀県ホームページの「滋賀の統計情報」ページを御覧ください。
⇒URL <https://www.pref.shiga.lg.jp/kensei/tokei/>
※※滋賀県ホームページに「統計だより」を掲載しています。⇒URL <https://www.pref.shiga.lg.jp/kensei/tokei/dayori/>
紙面の都合上、統計表の一部（全国の指標）はホームページのみの掲載となっています。

凡 例

- 0：単位未満

△：負数または減少

X：数値が秘匿されているもの
- －：該当数字なしまたは皆無

…：不詳または資料なし
- p：概数値

r：改訂値

特集

令和6年(2024年)人口動態統計(確定数)＜厚生労働省＞

滋賀県の出生数は8,795人で前年より454人減少、出生率(人口千対)は6.5
死亡数は15,523人で前年より568人増加、死亡率(人口千対)は11.4

■はじめに

人口動態調査は、我が国の人口動態事象を把握し、人口および厚生労働行政施策の基礎資料を得ることを目的として、「戸籍法」および「死産の届出に関する規程」により届け出られた出生、死亡、婚姻、離婚および死産の全数を集計しています。

厚生労働省から令和6年(2024年)人口動態統計年報(確定数)が公表されましたので、今月号ではその概要を紹介します。調査期間は令和6年(2024年)1月1日から12月31日までです。

I 主な調査結果

1. 出生数は8,795人で前年より454人減少、出生率^{*1}は6.5で全国3位^{*2}(降順)
・合計特殊出生率は1.32で、全国13番目(降順)
2. 死亡数は15,523人で前年より568人増加、死亡率^{*1}は11.4で全国3番目^{*2}(昇順)
3. 自然増減数は△6,728人で前年より1,022人減少、自然増減率^{*1}は△4.9
4. 婚姻件数は5,304組で前年より74組増加、婚姻率^{*1}は3.9で全国9番目^{*2}(降順)
5. 離婚件数は1,901組で前年より42組減少、離婚率^{*1}は1.40で全国10番目^{*2}(昇順)

■利用上の注意

本文等の都道府県別順位については、同率であった場合、表示桁数以下の数値により順位を付しています。

表1 人口動態総覧(滋賀県・全国)

単位 出生、死亡、自然増減(実数)：人
死産、周産期死亡(実数)：胎
婚姻、離婚(実数)：組

人口動態事象	実数			率 ^{*1}		平均発生間隔		全国 令和6年(2024年)		
	令和6年 (2024年)	令和5年 (2023年)	対前年増減	令和6年 (2024年)	令和5年 (2023年)	令和6年 (2024年)	令和5年 (2023年)	実数	率 ^{*1}	平均発生 間隔
出生	8,795	9,249	△ 454	6.5	6.8	59分55秒	56分50秒	686,173	5.7	46秒
死亡	15,523	14,955	568	11.4	10.9	33分57秒	35分9秒	1,605,378	13.3	20秒
乳児死亡	19	16	3	2.2	1.7	19日6時間	22日19時間	1,266	1.8	6時間56分
自然増減	△ 6,728	△ 5,706	△ 1,022	△ 4.9	△ 4.2	…	…	△ 919,205	△ 7.6	…
死産	184	177	7	20.5	18.8	1日23時間	2日1時間	15,323	21.8	34分24秒
自然死産	99	94	5	11.0	10.0	3日16時間	3日21時間	6,849	9.8	1時間16分
人工死産	85	83	2	9.5	8.8	4日7時間	4日9時間	8,474	12.1	1時間 2分
周産期死亡	45	36	9	5.1	3.9	8日3時間	10日3時間	2,285	3.3	3時間50分
婚姻	5,304	5,230	74	3.9	3.8	1時間39分	1時間40分	485,092	4.0	1分 5秒
離婚	1,901	1,943	△ 42	1.40	1.42	4時間37分	4時間30分	185,904	1.55	2分50秒
合計特殊出生率	…	…	…	1.32	1.38	…	…	…	1.15	…

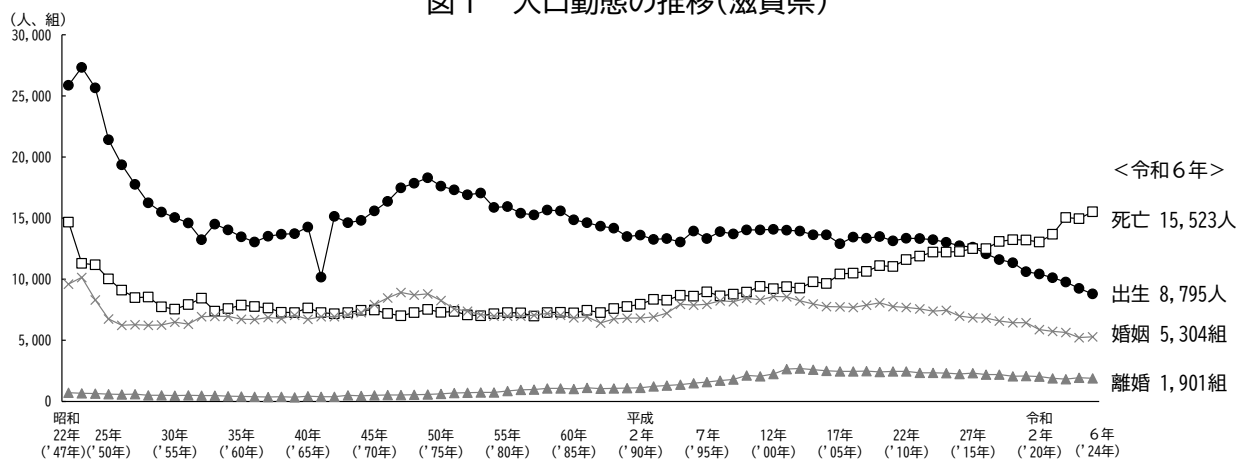
*1 出生・死亡・自然増減・婚姻・離婚率は人口千対(=各人口動態事象の実数/人口×1,000)。

乳児死亡率は出生千対。死産率は出産(出生+死産)千対。

周産期死亡率は出産(出生+妊娠満22週以後の死産)千対。

*2 都道府県別順位については、同率であった場合、表示桁数以下の数値により順位を付しています。

図1 人口動態の推移(滋賀県)



Ⅱ 調査結果の概要

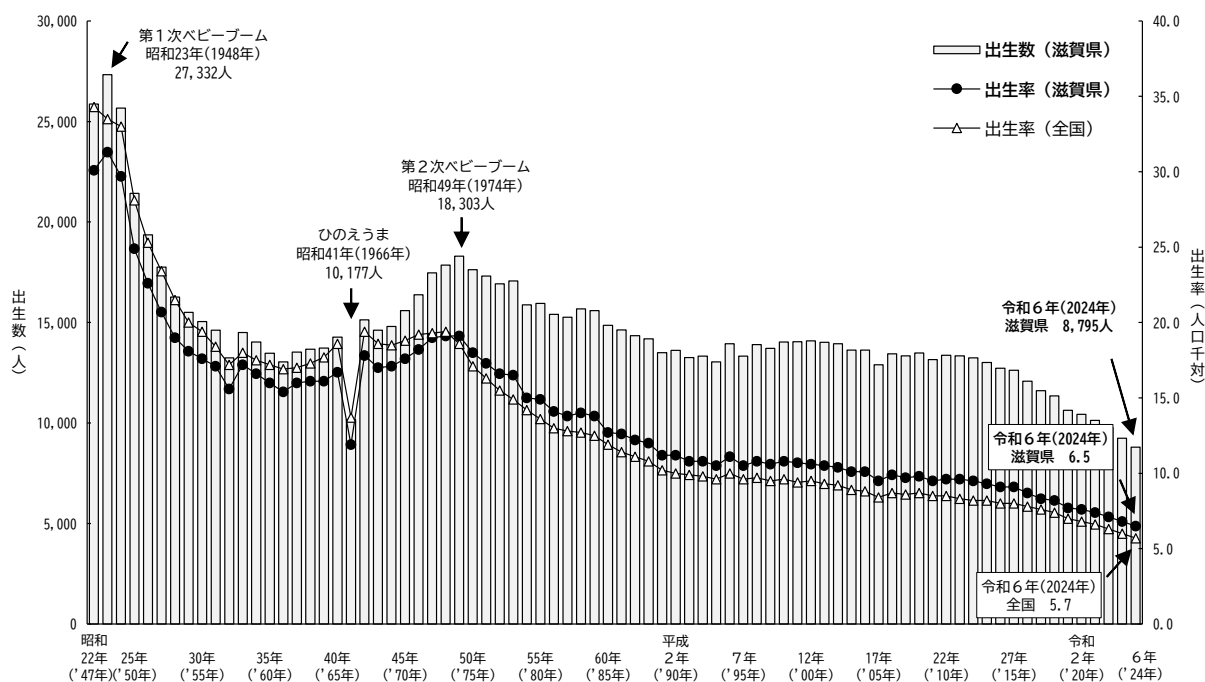
1. 出生

(1) 出生数・出生率 ～出生数は8,795人、出生率は6.5～

令和6年(2024年)の滋賀県の出生数は8,795人で、前年の9,249人より454人減少しました。出生率(人口千対)は6.5で、前年と比較すると0.3ポイント低下しています。

図2は、第2次世界大戦後の出生数および出生率(人口千対)を時系列で表した図です。出生数の推移をみると、第1次ベビーブーム(昭和23年(1948年)頃)や、第2次ベビーブーム(同49年(1974年)頃)など、昭和年代は比較的是っきりとした波形になっています。平成に入ってから以降は、およそ1万3～4千人台で推移し、平坦に近い波形となっていました。近年は減少傾向が続き、令和元年(2019年)からは、1万1千人を割り込んでいます。出生率の推移をみると、昭和48年(1973年)までは滋賀県が全国を下回っていましたが、昭和49年(1974年)からは逆転しています。全国の令和6年(2024年)の出生数は686,173人で、明治32年の調査開始以来最少となりました。(図2)

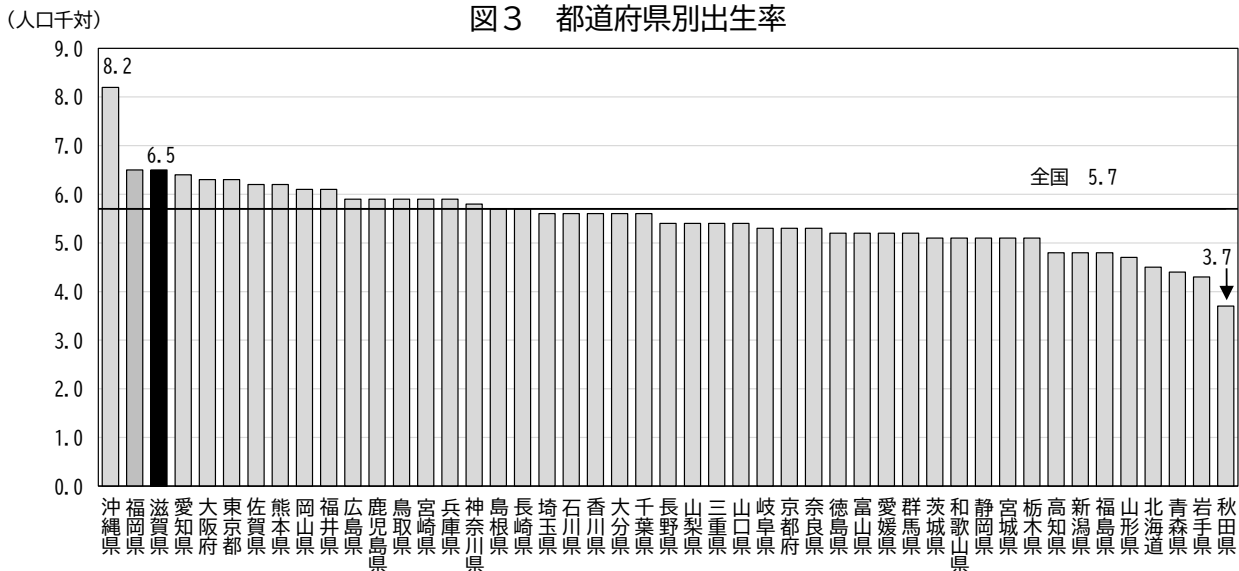
図2 出生数および出生率の年次推移(滋賀県・全国)



全国の令和6年(2024年)の出生率は5.7で、前年と比較すると0.3ポイントの低下となりました。

都道府県別にみると、最も出生率が高いのは沖縄県で8.2でした。滋賀県は降順で全国3位となっています。一方、最も出生率が低いのは秋田県で3.7となっています。

(図2)(図3)



(2) 合計特殊出生率 ～合計特殊出生率は1.32で、全国13番目(降順)～

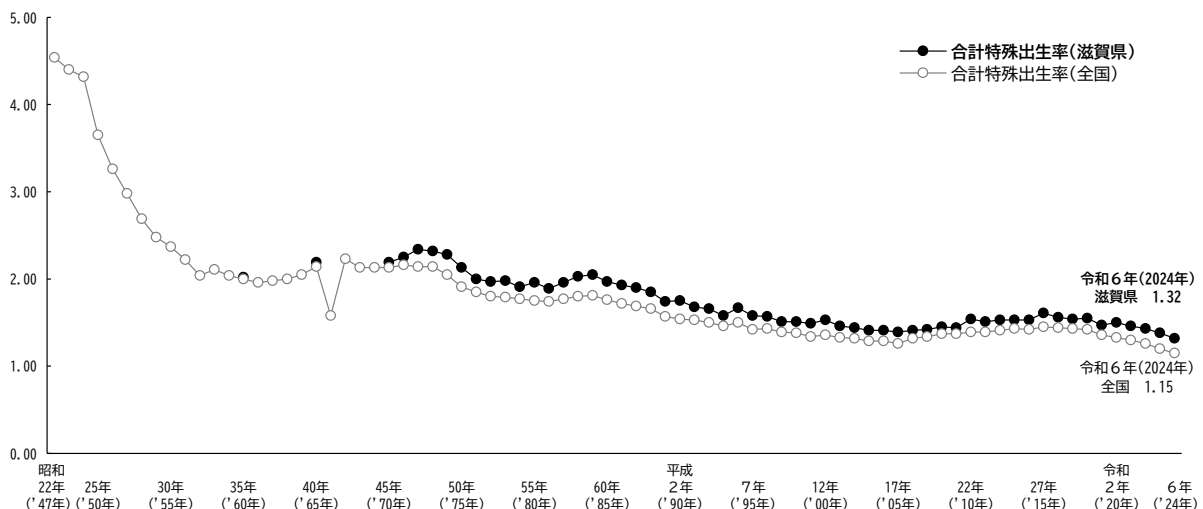
合計特殊出生率とは「15歳から49歳までの女性の年齢別出生率を合計したもの」で、1人の女性が生きて一生の間に生むとしたときの子ども数に相当するものです。

令和6年(2024年)の滋賀県の合計特殊出生率は1.32で、前年と比較すると0.06ポイント低下しました。また、全国13番目(降順)となっています。

昭和45年(1970年)から第2次ベビーブームを含め、ほぼ2.00台で推移していましたが、昭和52年(1977年)に2.00を下回り、以降低下傾向をたどってきました。平成11年(1999年)に初めて1.50を割り込んで以降、おおそ1.40台～1.50台で推移していましたが、近年は再び低下傾向が見られ、令和5年(2023年)には、平成17年(2005年)ぶりに1.40を割り込みました。

(図4)(図5)

図4 合計特殊出生率の年次推移(滋賀県・全国)

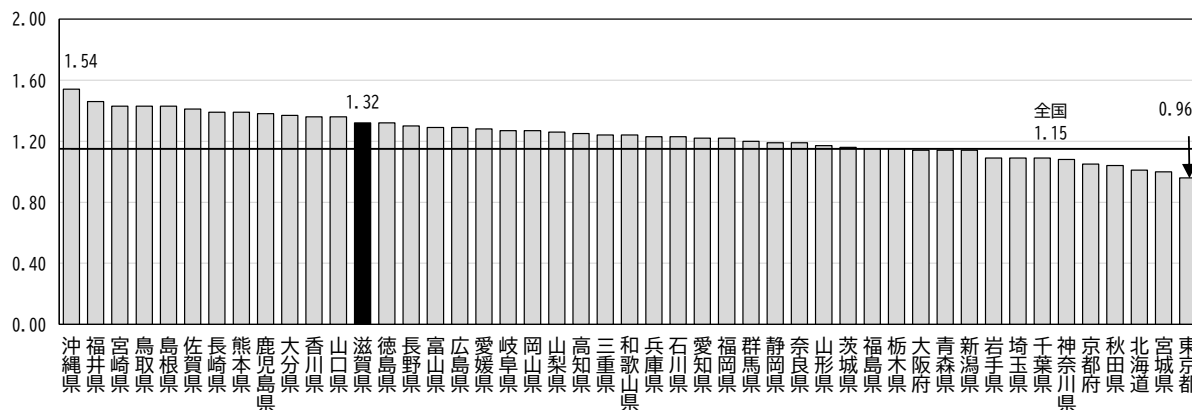


※ 滋賀県の合計特殊出生率は、昭和35年(1960年)、昭和40年(1965年)および昭和45年(1970年)以降の公表となっています。

全国の令和6年(2024年)の合計特殊出生率は1.15で、前年と比較すると0.05ポイントの低下となりました。

都道府県別にみると、沖縄県(1.54)、福井県(1.46)、宮崎県・鳥取県・島根県(1.43)、佐賀県(1.41)等、九州・沖縄地域を中心に高く、東京都(0.96)、宮城県(1.00)、北海道(1.01)、秋田県(1.04)、京都府(1.05)等、大都市を含む地域やその周辺の県で低くなる傾向が続いています。(図4)(図5)

図5 都道府県別合計特殊出生率



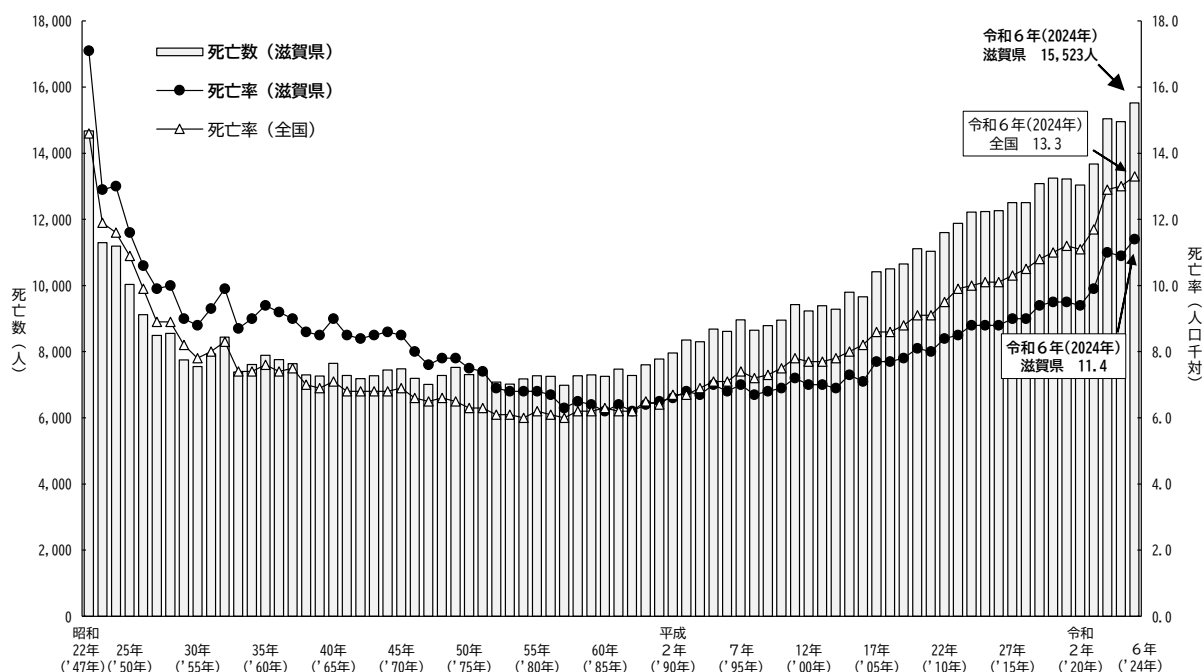
2. 死亡

(1) 死亡数・死亡率 ～死亡数は15,523人、死亡率は11.4～

令和6年(2024年)の滋賀県の死亡数は15,523人で、前年の14,955人より568人増加しました。昭和29年(1954年)以降はほぼ7千人台で推移していましたが、昭和の終わり頃から増加傾向となっています。死亡率(人口千対)は11.4で、前年と比較すると0.5ポイント増加しました。

全国の令和6年(2024年)の死亡数は1,605,378人で、前年の1,576,016人より29,362人増加しています。死亡率の推移を滋賀県と全国と比較すると、昭和59年(1984年)までは滋賀県が上回っていましたが、昭和60年(1985年)以降はおおむね全国が上回っており、近年、滋賀県と全国との死亡率の差が拡大傾向にあります。(図6)

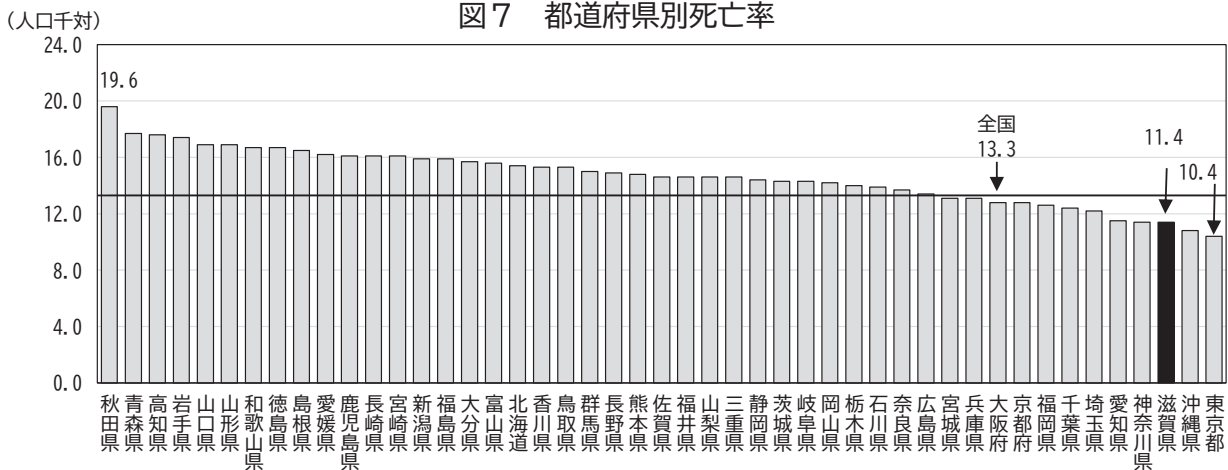
図6 死亡数および死亡率の年次推移(滋賀県・全国)



全国の令和6年(2024年)の死亡率は13.3で、前年と比較すると0.3ポイントの増加となりました。

都道府県別にみると、降順では秋田県(19.6)が最も高く、次いで青森県(17.7)、高知県(17.6)などとなっています。一方、最も死亡率が低いのは東京都で10.4となっており、次いで沖縄県(10.8)、滋賀県(11.4)などとなっています。

(図6)(図7)



(2)死因 ～死因の第1位は「悪性新生物」＜腫瘍＞～

令和6年(2024年)の滋賀県の死亡数・死亡率(人口十萬対)を死因別にみると、第1位は悪性新生物で死亡数が3,827人、死亡率は281.4で、令和6年(2024年)中の全死亡者に占める割合は24.7%となりました。第2位は心疾患で2,212人、死亡率は162.6で、同割合は14.2%、第3位は老衰で、死亡数は1,776人、死亡率が130.6で、同割合は11.4%、第4位は脳血管疾患で913人、死亡率は67.1で、同割合は5.9%、第5位は誤嚥性肺炎で、死亡数は714人、死亡率が52.5で、同割合は4.6%となりました。(図8)(表2)

一方、令和6年(2024年)の全国の死亡数・死亡率を死因別にみると、第1位は悪性新生物で死亡数が384,111人、死亡率は319.3で、令和6年(2024年)中の全死亡者に占める割合は23.9%となりました。第2位は心疾患で226,388人、死亡率は188.2で、同割合は14.1%、第3位は老衰で、死亡数は206,887人、死亡率が172.0で、同割合は12.9%、第4位は脳血管疾患で102,821人、死亡率は85.5で、同割合は6.4%、第5位は肺炎で、死亡数は80,176人、死亡率が66.6で、同割合は5.0%となりました。(図9)(表2)

図8 主な死因別死亡数の割合(滋賀県)

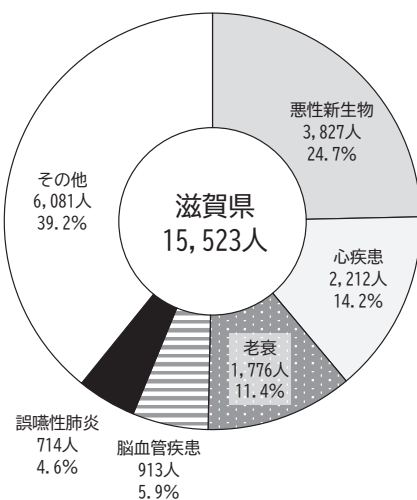
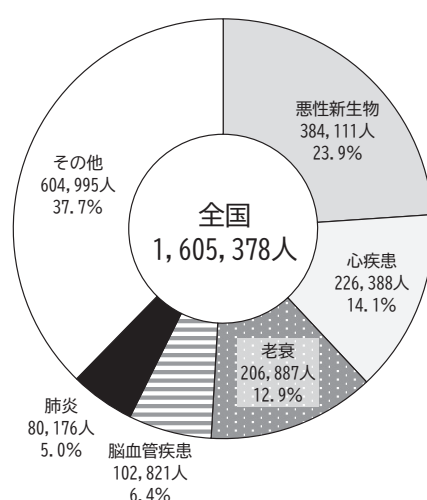


図9 主な死因別死亡数の割合(全国)



主な死因別の死亡率を都道府県別にみると、それぞれの死因で死亡率が最も高かったのは、悪性新生物では秋田県、心疾患では愛媛県、老衰では山形県、脳血管疾患では岩手県、肺炎では山口県となりました。(表2)

表2 主な死因別死亡率(人口十萬対)

悪性新生物			心疾患 (高血圧症を除く)			老 衰			脳血管疾患			肺炎		
	死亡率	順位		死亡率	順位		死亡率	順位		死亡率	順位		死亡率	順位
全 国	319.3		全 国	188.2		全 国	172.0		全 国	85.5		全 国	66.6	
秋田県	458.0	1	愛媛県	279.0	1	山形県	281.1	1	岩手県	159.8	1	山口県	117.9	1
青森県	437.4	2	山口県	274.2	2	秋田県	257.4	2	秋田県	154.4	2	青森県	117.5	2
北海道	408.8	3	和歌山県	270.4	3	静岡県	251.8	3	新潟県	127.6	3	徳島県	114.6	3
岩手県	398.3	4	高知県	254.1	4	和歌山県	246.0	4	青森県	124.4	4	高知県	110.0	4
山口県	389.5	5	岩手県	252.3	5	岩手県	234.0	5	福島県	121.9	5	鹿児島県	104.8	5
愛知県	286.5	43	滋賀県	162.6	43	東京都	144.0	43	愛知県	68.7	43	宮城県	48.6	43
神奈川県	283.4	44	東京都	153.3	44	沖縄県	141.5	44	神奈川県	68.0	44	滋賀県	48.5	44
滋賀県	281.4	45	沖縄県	140.3	45	大阪府	132.6	45	滋賀県	67.1	45	神奈川県	47.6	45
東京都	257.1	46	福岡県	137.2	46	滋賀県	130.6	46	大阪府	66.5	46	東京都	47.4	46
沖縄県	244.1	47	愛知県	119.9	47	福岡県	120.9	47	東京都	62.3	47	沖縄県	43.1	47

3. 自然増減

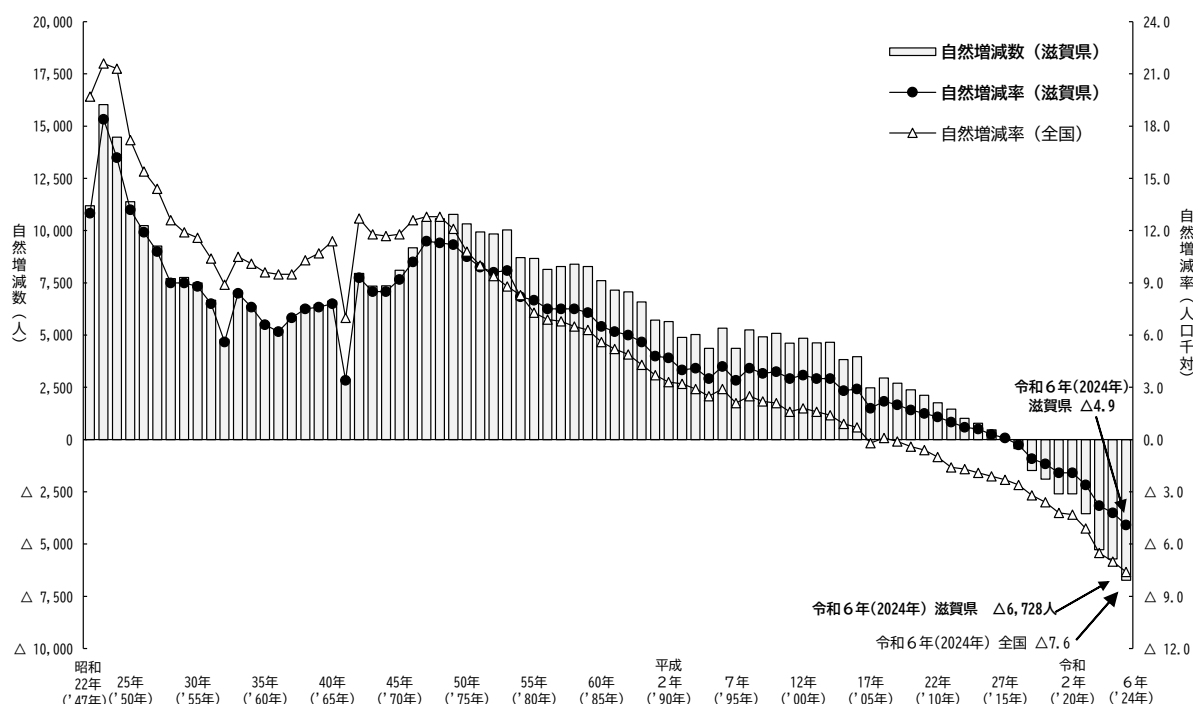
～自然増減数は△6,728人、自然増減率は△4.9～

令和6年(2024年)の滋賀県の自然増減数(出生数と死亡数の差)は6,728人減で、前年の5,706人減より1,022人減少し、自然増減率(人口千対)は△4.9でした。

全国の令和6年(2024年)の自然増減数は919,205人減で、前年の848,728人減より70,477人減少し、自然増減率は△7.6で、前年を0.6ポイント下回り18年連続で低下しました。

これらの推移をみると、出生数、出生率と同様に第2次ベビーブーム(昭和49年(1974年)頃)以降は低下傾向が続いていることがわかります。(図10)

図10 自然増減数および自然増減率の年次推移(滋賀県・全国)



4. 婚姻

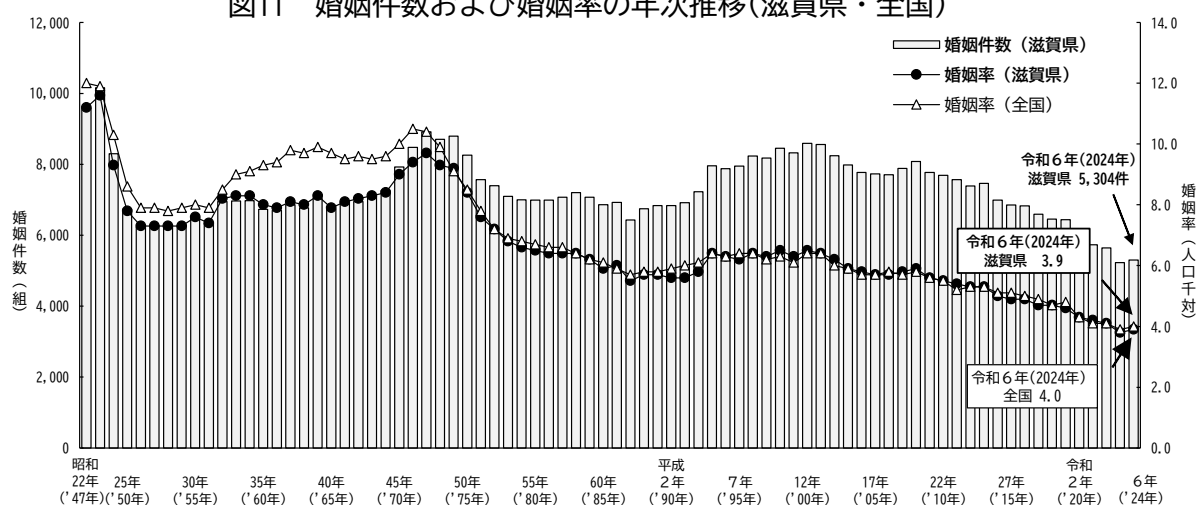
～婚姻件数は5,304組、婚姻率は3.9～

令和6年(2024年)の滋賀県の婚姻件数は5,304組で、前年の5,230組より74組増加し、婚姻率(人口千対)は3.9で、前年を0.1ポイント上回りました。

婚姻件数は昭和40年代後半には8千組を超え、婚姻率も9.0以上で昭和47年(1972年)にピークを迎えました。昭和50年(1975年)以降は件数・率とも低下しましたが、昭和63年(1988年)以降は上昇に転じ、しばらくは上昇傾向で推移しました。その後、平成13年(2001年)を境に低下傾向にあります。

全国の令和6年(2024年)の婚姻件数は485,092組で、前年の474,741組より10,351組増加し、婚姻率は4.0で、前年と比較すると0.1ポイント上回りました。(図11)

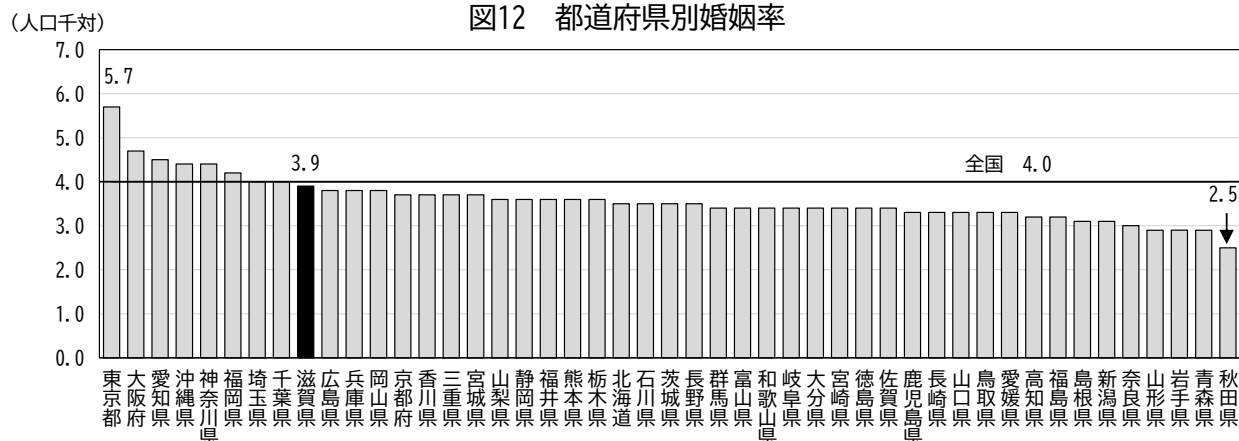
図11 婚姻件数および婚姻率の年次推移(滋賀県・全国)



令和6年(2024年)の婚姻率を都道府県別にみると、東京都(5.7)が最も高く、次いで大阪府(4.7)、愛知県(4.5)などとなり、滋賀県(3.9)は全国9位(降順)でした。

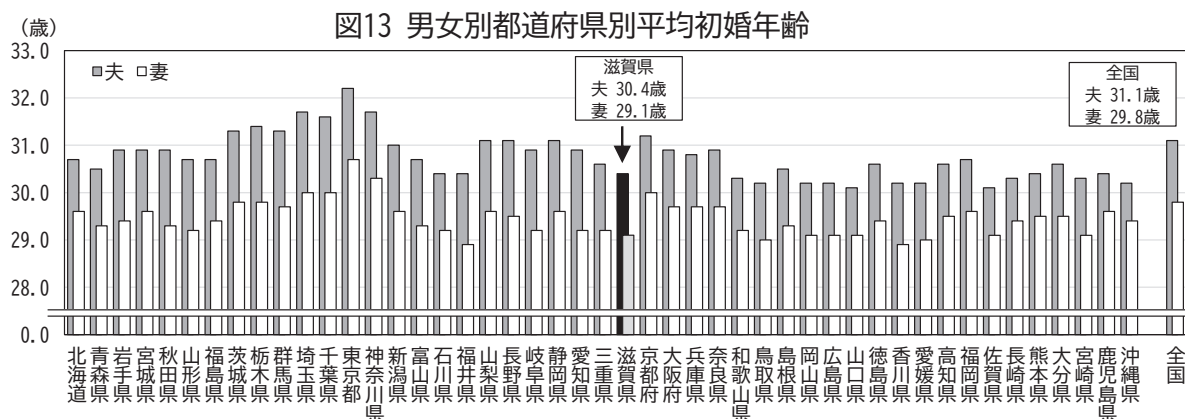
一方、秋田県(2.5)が最も低く、次いで青森県、山形県および岩手県(2.9)などとなり、大都市や沖縄県で婚姻率が高く、東北地方で低い傾向となりました。(図12)

図12 都道府県別婚姻率



滋賀県における令和6年(2024年)の平均初婚年齢をみると、夫が30.4歳、妻が29.1歳となっており、全国の夫31.1歳、妻29.8歳よりもそれぞれ低くなっています。

令和6年(2024年)の平均初婚年齢を都道府県別にみると、平均初婚年齢が最も低いのは、夫は山口県と佐賀県で、30.1歳でした。妻は福井県と香川県で28.9歳でした。最も高いのはどちらも東京都で、夫が32.2歳、妻が30.7歳でした。(図13)



5. 離婚

～離婚件数は1,901組、離婚率は1.40～

令和6年(2024年)の滋賀県の離婚件数は1,901組で、前年の1,943組より42組減少し、離婚率(人口千対)は1.40と、前年と比較して0.02ポイント減少しました。

離婚件数の推移をみると、昭和40年(1965年)以降増加傾向であった件数は、平成14年(2002年)をピークに減少傾向に転じ、令和3年(2021年)には2,000組を下回っています。

全国の離婚件数は、185,904組で前年の183,814組より2,090組増加し、離婚率は1.55と、前年を0.03ポイント上回りました。(図14)

令和6年(2024年)の離婚率を都道府県別にみると、沖縄県(2.24)が最も高く、次いで大阪府および福岡県(1.79)、北海道(1.76)などとなりました。一方、富山県(1.13)が最も低く、次いで秋田県(1.17)、山形県(1.18)などとなりました。滋賀県(1.40)は全国10番目(昇順)となっています。(図15)

図14 離婚件数および離婚率の年次推移(滋賀県、全国)

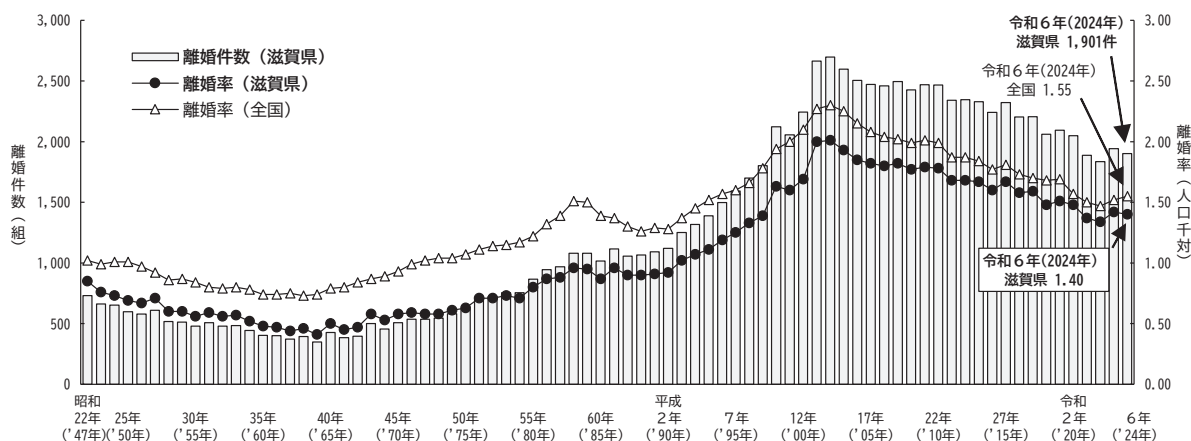
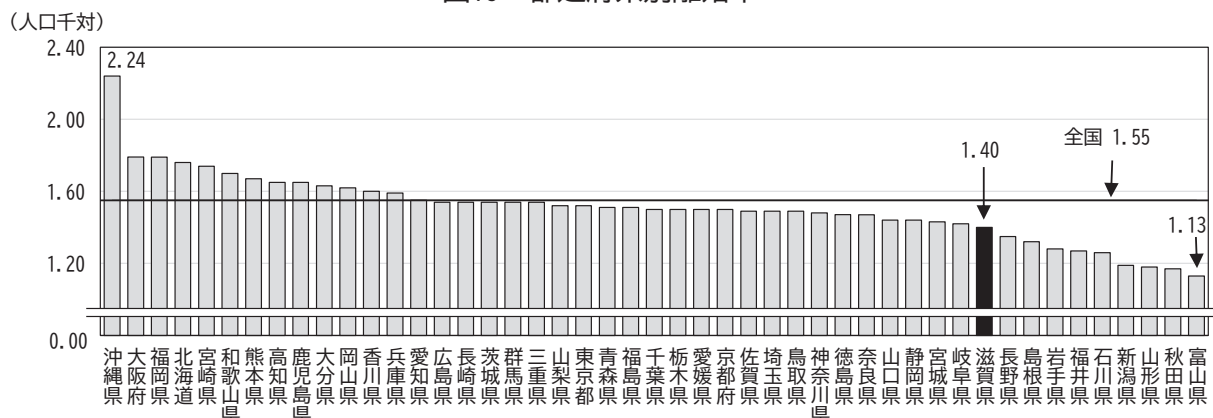


図15 都道府県別離婚率



統計表

全国・大津市の消費者物価指数

(2020年基準)

		総合		食料		生鮮食品		住居		光熱・水道		家具・家事用品	
		全国	大津市	全国	大津市	全国	大津市	全国	大津市	全国	大津市	全国	大津市
2020	年	100.0	100.0	100.0	100.0	100.0	100.0	100.0	100.0	100.0	100.0	100.0	100.0
2021	年	99.8	99.4	100.0	99.9	98.8	100.8	100.6	100.9	101.3	99.5	101.7	99.3
2022	年	102.3	101.5	104.5	103.7	106.7	107.5	101.3	101.5	116.3	111.1	105.5	102.9
2023	年	105.6	104.3	112.9	112.0	114.6	115.6	102.4	102.1	108.5	99.7	113.8	110.2
2024	年	108.5	107.3	117.8	116.5	122.6	121.5	103.1	103.1	112.8	105.3	118.4	112.4
2024年	9月	108.9	107.7	119.0	117.8	125.6	124.7	103.2	103.5	110.5	102.7	120.6	114.5
	10月	109.5	108.0	120.4	118.4	127.6	126.7	103.4	103.5	111.1	103.0	121.3	115.2
	11月	110.0	108.7	121.3	119.7	128.6	128.6	103.5	103.5	114.4	106.6	120.5	114.2
	12月	110.7	109.1	122.5	119.9	136.0	133.1	103.5	103.5	119.3	111.8	119.1	115.3
2025年	1月	111.2	109.8	124.7	123.1	145.7	140.8	103.5	103.3	119.3	111.7	119.6	112.3
	2月	110.8	109.4	124.1	122.2	138.0	134.9	103.6	103.4	114.2	106.4	119.4	113.1
	3月	111.1	109.3	124.2	121.5	134.0	129.5	103.6	103.4	114.5	106.7	120.0	114.0
	4月	111.5	109.6	124.0	121.1	126.2	123.3	103.9	103.4	117.9	109.4	121.8	114.3
	5月	111.8	110.2	124.4	122.2	122.9	121.9	104.0	103.4	121.2	112.9	122.1	115.0
	6月	111.7	110.0	124.6	121.8	120.5	117.7	104.0	103.4	120.1	112.9	122.3	115.9
	7月	111.9	109.9	125.1	120.8	120.3	116.5	104.1	103.5	119.1	112.3	122.5	118.2
	8月	112.1	110.3	126.1	122.8	124.2	120.2	104.2	103.6	114.2	107.4	122.7	119.1
	9月	112.0	110.4	127.0	123.9	128.2	124.8	104.2	103.7	112.6	106.2	121.8	116.6
対前月比(%)		△ 0.1	0.1	0.7	0.8	3.2	3.8	0.0	0.1	△ 1.3	△ 1.2	△ 0.7	△ 2.1
対前年同月比(%)		2.9	2.5	6.7	5.1	2.1	0.1	1.0	0.2	1.9	3.4	1.0	1.9

		被服及び履物		保健医療		交通・通信		教育		教養娯楽		諸雑費	
		全国	大津市	全国	大津市	全国	大津市	全国	大津市	全国	大津市	全国	大津市
2020	年	100.0	100.0	100.0	100.0	100.0	100.0	100.0	100.0	100.0	100.0	100.0	100.0
2021	年	100.4	98.4	99.6	98.8	95.0	95.5	100.0	99.1	101.6	101.8	101.1	101.4
2022	年	102.0	101.9	99.3	97.8	93.5	94.0	100.9	99.9	102.7	102.2	102.2	102.5
2023	年	105.7	105.4	101.2	99.4	95.8	95.9	102.1	100.7	107.1	105.9	103.7	103.2
2024	年	108.2	110.3	102.8	101.6	97.4	97.0	101.6	101.2	112.9	111.4	104.8	104.8
2024年	9月	109.8	111.3	103.2	102.2	97.4	97.1	101.3	101.1	113.3	111.2	105.1	105.6
	10月	110.0	110.5	103.6	102.6	97.7	97.4	101.3	101.1	114.2	112.1	105.4	105.9
	11月	110.8	113.8	103.8	102.7	97.8	97.5	101.3	101.1	114.1	112.1	105.4	105.9
	12月	110.5	111.4	103.7	102.4	98.1	97.7	101.3	101.1	114.2	111.9	105.3	105.7
2025年	1月	108.6	109.2	103.9	102.6	99.1	98.7	101.3	101.1	112.9	110.8	105.6	106.0
	2月	108.8	110.2	103.9	102.5	99.3	99.1	101.5	101.1	113.3	111.5	105.5	105.7
	3月	110.1	109.2	104.2	102.9	99.5	98.8	101.5	101.1	114.3	112.3	105.6	106.3
	4月	111.6	112.3	104.2	102.7	99.9	99.0	95.7	94.8	115.9	114.3	105.8	107.4
	5月	111.5	112.9	104.3	102.9	99.6	99.2	95.7	94.8	116.1	114.1	106.0	107.3
	6月	111.3	112.3	104.3	103.3	99.6	99.0	95.6	94.6	115.0	113.5	106.0	107.2
	7月	110.1	110.3	104.4	103.1	100.2	99.5	95.6	95.0	115.9	113.9	106.1	107.2
	8月	109.4	108.9	104.3	102.5	100.6	99.7	95.6	95.0	118.0	115.4	106.3	107.8
	9月	112.5	111.7	104.4	102.6	100.4	99.7	95.6	95.0	115.5	113.8	105.8	108.5
対前月比(%)		2.9	2.6	0.1	0.1	△ 0.2	0.0	0.0	0.0	△ 2.1	△ 1.4	△ 0.5	0.6
対前年同月比(%)		2.5	0.3	1.2	0.3	3.0	2.6	△ 5.6	△ 6.0	2.0	2.3	0.7	2.8
総務省統計局													

注 1. 「対前月比」、「対前年同月比」は伸び率(%)です。以下統計表も同様です。
 2. 「対前月比」、「対前年同月比」は、端数処理前の指数値を用いて算出しています。

国内企業物価指数

(2020年基準)

		総平均	工業製品											鉄 鋼	非鉄金属	金属製品
			工業製品	飲料品	繊維製品	木材・ 木製品	パルプ・ 紙・同製品	化学製品	石 油 ・ 石炭製品	プラスチック 製 品	窯 業 ・ 土石製品					
ウ エ イ ト		1,000.0	892.3	144.6	9.4	9.6	28.8	86.1	52.8	41.0	23.4	50.6	26.7	43.7		
2020	年	100.0	100.0	100.0	100.0	100.0	100.0	100.0	100.0	100.0	100.0	100.0	100.0	100.0		
2021	年	104.6	104.7	101.9	100.5	131.8	99.8	105.9	128.6	100.0	100.7	114.8	128.6	101.5		
2022	年	114.9	113.7	107.7	105.1	171.3	106.2	117.0	151.6	107.7	107.5	145.6	148.3	112.6		
2023	年	119.9	118.9	115.5	114.7	140.6	120.6	116.7	151.9	112.5	123.1	154.6	152.9	123.7		
2024	年	122.8	122.2	118.5	116.1	135.0	123.8	117.7	158.1	114.2	130.2	153.0	171.4	128.9		
2024年	9月	123.6	122.6	119.1	116.7	134.7	124.0	117.6	159.4	114.8	131.0	153.8	169.9	129.2		
	10月	124.2	123.0	119.4	119.1	133.3	124.3	117.1	156.1	115.4	131.4	152.4	176.3	131.4		
	11月	124.6	123.1	119.7	118.7	132.3	124.8	117.0	156.2	116.2	132.2	151.8	176.8	132.3		
	12月	125.1	123.2	120.0	117.8	132.2	125.1	116.8	158.3	116.4	132.5	151.5	175.0	131.8		
2025年	1月	125.5	123.7	120.6	116.6	132.0	125.3	117.5	162.4	116.3	133.1	149.7	177.7	132.1		
	2月	125.8	124.1	121.2	116.5	133.1	125.2	117.2	165.2	116.6	133.2	149.6	178.6	132.2		
	3月	126.2	124.5	122.0	119.5	133.5	125.7	116.7	169.3	116.9	133.6	149.0	180.5	132.7		
	4月	126.6	124.4	123.2	119.4	135.2	126.0	114.3	166.9	117.7	134.7	145.0	176.9	133.4		
	5月	126.5	124.0	123.4	119.4	135.7	126.3	113.6	159.2	117.6	135.7	144.7	177.5	133.9		
	6月	126.4	124.0	123.7	118.6	136.0	126.1	113.6	151.9	117.4	137.1	144.5	181.3	134.8		
	7月	126.7	r 124.2	r 124.5	117.3	136.6	126.3	r 113.2	154.5	r 117.1	138.3	r 143.6	182.1	r 134.4		
	8月	r 126.4	r 124.3	124.5	r 116.8	136.8	r 126.6	113.1	155.7	r 117.2	r 138.9	r 143.5	182.2	r 133.1		
	9月	127.0	124.4	124.8	118.4	137.2	126.4	112.9	156.6	116.9	139.4	143.1	186.2	132.4		
対前月比(%)		0.5	-	0.2	1.4	0.3	△ 0.2	△ 0.2	0.6	△ 0.3	0.4	△ 0.3	2.2	△ 0.5		
対前年同月比(%)		2.8	-	4.8	1.5	1.9	1.9	△ 4.0	△ 1.8	1.8	6.4	△ 7.0	9.6	2.5		

		工業製品(つづき)								農 林 水産物	鉱産物	電力・ 都市ガス・ 水道	スクラップ 類
		はん用機器	生産用機器	業務用機器	電子部品・ デバイス	電気機器	情報通信 機 器	輸送用機器	その他 工業製品				
ウ エ イ ト		33.3	45.8	14.9	19.3	50.0	18.2	150.9	43.2	40.3	3.7	58.4	5.3
2020	年	100.0	100.0	100.0	100.0	100.0	100.0	100.0	100.0	100.0	100.0	100.0	100.0
2021	年	100.4	100.1	100.9	101.1	100.0	98.9	100.0	100.3	100.1	101.6	100.2	166.3
2022	年	102.7	104.3	101.7	103.4	103.4	102.8	103.9	104.4	99.0	129.8	136.5	185.4
2023	年	107.2	108.8	104.7	106.4	108.7	106.7	107.2	112.3	107.0	140.1	137.8	178.2
2024	年	112.5	112.6	107.9	107.7	113.0	110.0	109.1	117.2	117.5	138.3	130.7	178.4
2024年	9月	112.8	114.2	108.5	107.5	113.5	110.6	109.3	117.9	128.1	139.9	131.3	163.7
	10月	114.6	114.0	109.3	108.2	114.4	111.4	109.8	118.5	136.5	140.1	129.8	164.4
	11月	114.4	113.0	109.6	108.2	114.2	110.7	109.9	119.1	138.4	140.2	133.7	166.7
	12月	114.8	113.9	108.9	107.8	114.2	111.0	110.2	119.3	142.6	140.1	137.8	165.9
2025年	1月	114.3	113.6	109.1	108.0	114.7	110.6	110.2	119.6	143.2	139.9	136.9	165.2
	2月	115.0	115.2	108.9	107.9	114.7	111.6	110.4	119.6	147.2	141.1	131.9	164.9
	3月	115.4	114.1	109.1	107.8	114.9	110.9	110.5	120.1	147.3	142.0	132.9	166.3
	4月	116.0	114.6	109.9	107.9	115.9	112.2	110.9	120.7	153.7	142.7	136.7	164.8
	5月	117.0	114.8	108.9	108.1	116.6	112.2	110.8	120.8	156.2	142.3	139.4	161.8
	6月	116.5	116.7	109.9	108.4	116.5	111.6	111.1	122.0	157.0	141.9	137.0	162.6
	7月	116.7	r 116.2	r 110.1	108.9	r 116.8	r 112.1	r 111.0	121.6	158.5	140.3	138.1	162.8
	8月	r 117.3	r 115.9	r 109.5	109.2	r 117.0	r 112.2	r 111.3	r 121.9	158.1	140.2	133.1	163.3
	9月	116.8	115.7	109.7	109.0	116.9	112.0	111.6	121.2	168.9	141.2	132.1	163.4
対前月比(%)		△ 0.4	△ 0.2	0.2	△ 0.2	△ 0.1	△ 0.2	0.3	△ 0.6	6.8	0.7	△ 0.8	0.1
対前年同月比(%)		3.5	1.3	1.1	1.4	3.0	1.3	2.1	2.8	31.9	0.9	0.6	△ 0.2
		日 本				銀 行							

注 年1回、9月に定期的な計数の遡及訂正を実施しており、その場合は「r」の付記を省略しています。

大津市勤労者世帯の家計(二人以上世帯 1世帯当たり1か月間)

(単位:円)

		世帯 人員 (人)	有業 人員 (人)	世帯主 年齢 (歳)	実 収 入			消 費 支 出				
					総 額	世帯主 の収入	配偶者その 他の世帯員収入	総 額	食 料	住 居	光 熱・ 水 道	家 具・ 家事用品
2020	年	3.49	1.75	49.0	650,905	490,242	87,694	307,997	80,644	7,904	21,204	12,973
2021	年	3.19	1.67	50.4	662,768	509,941	94,386	314,238	81,405	15,314	21,256	13,961
2022	年	3.23	1.66	50.4	630,658	449,254	112,252	337,800	88,852	22,813	23,997	12,764
2023	年	3.10	1.71	50.8	580,811	437,310	80,198	322,841	89,005	10,092	22,222	11,889
2024	年	3.22	1.74	51.8	665,240	494,667	101,941	334,838	94,494	21,226	22,031	12,677
2024年	9月	3.23	1.69	53.0	481,930	395,817	64,288	351,980	94,512	14,151	22,622	13,875
	10月	3.22	1.79	50.8	587,323	393,036	81,207	283,812	93,635	16,155	17,868	12,350
	11月	3.19	1.77	52.0	491,800	385,007	86,569	321,309	95,229	30,429	17,742	10,234
	12月	3.08	1.72	52.4	1,335,878	1,008,584	198,928	362,061	110,967	14,258	20,869	14,042
2025年	1月	2.97	1.79	53.0	561,763	404,130	126,714	387,154	85,375	17,443	28,082	7,374
	2月	2.89	1.81	52.9	628,583	401,661	109,534	310,866	90,909	13,879	29,266	8,051
	3月	2.97	1.83	52.2	565,404	401,648	133,061	429,046	101,604	9,798	34,468	12,988
	4月	2.97	1.81	51.3	681,042	426,519	142,685	370,000	96,064	11,499	28,464	9,605
	5月	3.06	1.88	50.6	569,326	408,470	140,920	388,583	95,744	28,799	26,751	17,020
	6月	3.08	1.91	49.0	1,135,252	831,965	205,420	301,702	91,266	22,985	22,241	14,227
	7月	2.92	1.82	48.0	595,561	455,477	121,005	364,237	87,020	19,634	21,049	32,362
	8月	2.92	1.73	48.3	538,099	357,463	100,875	308,165	94,820	19,463	19,722	12,323
	9月	2.97	1.68	47.1	553,560	364,943	83,383	393,367	84,528	23,019	21,758	16,371

		消 費 支 出 (つ づ き)						非消費 支 出	可処分 所 得	平 均 消費性向 (%)	エンゲル 係 数 (%)
		被服及び 履 物	保 健 医 療	交 通・ 通 信	教 育	教 養 娛 楽	その他の 消費支出				
2020	年	11,172	11,000	67,136	14,550	29,413	52,002	117,846	533,059	57.8	26.2
2021	年	11,948	14,185	56,843	17,078	27,483	54,764	134,087	528,681	59.4	25.9
2022	年	13,209	15,231	50,083	25,198	29,760	55,892	121,849	508,809	66.4	26.3
2023	年	11,376	14,748	52,634	23,935	31,095	55,845	112,713	468,098	69.0	27.6
2024	年	11,645	15,958	54,236	21,244	29,623	51,703	118,860	546,380	61.3	28.2
2024年	9月	10,461	26,730	98,794	5,416	23,460	41,960	86,993	394,937	89.1	26.9
	10月	7,688	16,355	39,230	12,279	29,673	38,580	94,568	492,755	57.6	33.0
	11月	18,506	13,123	42,859	26,781	23,512	42,893	90,001	401,800	80.0	29.6
	12月	10,078	19,644	41,405	9,293	28,108	93,397	251,721	1,084,158	33.4	30.6
2025年	1月	13,140	21,139	81,985	21,694	36,360	74,562	106,977	454,786	85.1	22.1
	2月	11,514	12,857	39,517	25,178	27,803	51,892	105,009	523,574	59.4	29.2
	3月	9,346	15,244	105,931	25,434	46,981	67,253	109,113	456,291	94.0	23.7
	4月	10,523	11,713	56,151	43,873	29,416	72,692	134,948	546,094	67.8	26.0
	5月	13,275	11,087	39,934	50,401	35,138	70,435	162,585	406,742	95.5	24.6
	6月	13,510	9,576	43,390	5,804	28,217	50,486	262,058	873,193	34.6	30.3
	7月	9,194	12,748	74,124	21,310	32,255	54,540	116,488	479,072	76.0	23.9
	8月	13,517	17,981	36,786	3,149	33,051	57,353	104,846	433,253	71.1	30.8
	9月	11,997	21,251	48,245	11,966	31,241	122,990	94,645	458,915	85.7	21.5
総 務 省 統 計 局 (家 計 調 査)											

注 大津市における調査世帯数が少ないことから、調査結果は月により大きく変動することがあります。
利用に当たっては大津市の勤労者世帯の家計の平均と考えず、参考値として御利用ください。

全 国 ・ 滋 賀 県 鋳 工 業 指 数

		鋳工業総合 (全 国)	鋳工業総合 (滋賀県)	鉄 鋼 ・ 非鉄金属 工 業	鉄鋼業	非鉄金属 工 業	金 属 品 製 工 業	生 産 用 機 械 工 業	汎 用 ・ 業 務 用 機械工業	汎用機械 工 業	業務用機械 工 業	電子部品 ・デバイス 工 業	電 気 ・ 情報通信 機械工業	輸 送 機 械 工 業	自動車 工 業
生 産	ウエイト	10,000.0	10,000.0	215.3	85.2	130.1	292.1	623.5	1,238.8	978.1	260.7	466.8	1,094.5	1,066.5	948.4
	2020 年	100.0	100.0	100.0	100.0	100.0	100.0	100.0	100.0	100.0	100.0	100.0	100.0	100.0	100.0
	2021 年	105.4	103.2	109.7	116.7	105.1	95.5	137.1	107.2	106.8	108.8	114.6	101.7	96.4	94.7
	2022 年	105.3	99.1	103.4	116.8	94.6	96.9	149.7	105.5	112.8	78.1	97.4	97.5	98.6	96.6
	2023 年	103.9	93.6	95.7	111.4	85.3	92.2	147.2	96.6	101.4	78.7	81.0	91.1	92.2	87.3
	2024 年	101.2	97.9	83.1	96.1	74.6	79.0	206.2	85.8	88.0	77.4	78.9	94.7	69.5	62.6
	2024年 9月	101.2	90.7	86.4	94.4	80.6	74.4	85.2	84.2	87.1	76.6	79.8	99.9	83.9	78.5
	10月	103.0	111.0	84.0	99.7	74.4	81.7	287.1	79.6	80.2	74.6	75.9	102.8	79.9	73.7
	11月	101.3	100.7	79.7	89.2	72.9	80.2	238.2	82.6	85.1	74.0	75.5	98.6	72.6	65.5
	12月	101.0	100.1	80.4	91.5	72.7	81.3	232.9	80.9	82.0	80.2	74.2	92.6	74.0	68.6
	2025年 1月	99.9	93.7	91.7	101.3	83.4	86.2	218.0	75.9	69.8	82.4	72.0	97.0	107.5	109.8
	2月	102.2	106.6	88.9	101.3	82.1	84.2	231.7	87.8	89.1	83.7	90.1	94.0	88.2	89.4
	3月	102.4	89.7	92.5	103.9	85.4	74.6	176.4	67.2	66.5	72.7	92.1	100.8	68.7	64.5
	4月	101.3	94.5	86.0	101.1	76.9	79.7	259.2	92.2	97.2	80.7	76.3	89.9	85.3	83.3
	5月	101.2	96.3	100.7	109.2	96.0	79.1	183.2	80.1	83.7	70.1	91.3	93.2	103.0	105.5
	6月	103.3	109.4	91.1	103.9	83.7	76.6	269.0	110.3	119.5	78.8	82.8	91.7	101.9	97.8
	7月	102.1	93.4	84.5	97.5	76.8	73.2	122.5	80.0	80.4	80.3	89.4	96.2	69.1	62.5
	8月	100.6	87.0	85.3	95.9	78.1	69.8	190.8	77.9	78.6	75.8	78.8	85.7	88.0	82.8
	9月	103.2	97.2	84.4	98.0	75.2	67.5	173.7	75.6	75.6	77.4	86.8	101.9	80.8	76.0
対前月比(%)		2.6	11.7	△ 1.1	2.2	△ 3.7	△ 3.3	△ 9.0	△ 3.0	△ 3.8	2.1	10.2	18.9	△ 8.2	△ 8.2
対前年同月比(%)		3.8	9.8	1.1	6.5	△ 3.0	△ 6.8	117.6	△ 8.5	△ 11.5	3.1	11.8	2.7	△ 0.3	0.3
出 荷	ウエイト	10,000.0	10,000.0	351.0	136.1	214.9	404.6	686.3	1,175.2	969.8	205.4	529.8	1,164.3	1,702.1	1,555.6
	2020 年	100.0	100.0	100.0	100.0	100.0	100.0	100.0	100.0	100.0	100.0	100.0	100.0	100.0	100.0
	2021 年	104.4	105.7	112.7	115.6	110.9	94.2	140.9	109.3	110.1	105.7	140.7	102.2	95.3	94.2
	2022 年	103.9	103.6	108.7	116.0	104.0	95.5	155.4	110.4	115.8	85.2	137.0	93.3	97.6	96.1
	2023 年	103.2	99.4	105.1	110.8	101.4	90.3	157.9	100.3	103.0	87.5	123.0	94.7	93.7	90.0
	2024 年	99.9	100.2	95.5	96.8	94.7	76.5	238.5	88.1	88.7	85.7	112.4	93.6	69.1	63.3
	2024年 9月	99.9	91.5	96.1	94.8	97.4	73.4	88.0	87.6	89.0	80.9	111.2	93.0	86.9	81.7
	10月	101.1	112.1	97.7	99.8	96.7	77.6	402.0	78.0	77.6	81.7	100.8	90.9	82.2	76.8
	11月	99.5	102.4	91.4	91.7	90.8	78.3	265.1	84.9	85.3	83.6	99.0	92.6	73.3	69.6
	12月	99.5	100.2	93.5	92.9	93.6	79.1	258.0	84.9	84.1	90.2	93.6	89.3	74.0	71.3
	2025年 1月	98.5	101.6	102.7	102.5	101.1	79.8	232.9	76.5	72.2	87.1	91.0	90.2	112.2	117.9
	2月	101.5	107.2	99.3	100.5	98.6	79.0	271.7	92.1	92.0	93.5	103.8	90.7	93.5	94.8
	3月	99.7	92.5	100.2	105.0	97.4	77.4	195.7	70.5	68.7	82.0	103.3	92.3	68.7	64.2
	4月	99.8	99.9	95.6	99.2	93.7	78.7	317.4	93.6	96.0	84.7	89.5	94.0	86.7	83.9
	5月	102.2	103.1	108.0	105.5	109.6	77.1	195.9	83.5	85.8	72.8	120.6	90.9	107.0	105.5
	6月	101.4	115.5	102.3	104.1	101.5	71.9	321.0	115.6	122.1	85.0	112.3	89.8	102.5	98.6
	7月	99.3	93.6	97.3	97.9	97.1	70.8	133.6	84.7	84.1	87.7	129.1	92.9	68.4	62.4
	8月	99.5	92.5	94.0	94.7	93.7	69.8	202.1	80.9	80.3	88.7	107.1	84.1	89.9	84.0
	9月	100.6	99.5	94.8	97.3	93.6	67.1	193.7	77.7	76.5	81.7	111.8	93.2	83.6	79.4
対前月比(%)		1.1	7.6	0.9	2.7	△ 0.1	△ 3.9	△ 4.2	△ 4.0	△ 4.7	△ 7.9	4.4	10.8	△ 7.0	△ 5.5
対前年同月比(%)		2.5	11.4	1.8	5.2	△ 0.4	△ 5.9	133.5	△ 10.2	△ 13.0	3.0	2.2	0.0	△ 0.7	0.3
在 庫	ウエイト	10,000.0	10,000.0	368.4	87.4	281.0	245.2	122.2	1,084.9	871.1	213.8	293.9	3,186.7	143.7	101.8
	2020 年	92.6	93.1	91.4	86.8	92.8	98.7	99.9	101.4	94.0	131.3	92.5	88.0	87.5	x
	2021 年	98.5	104.0	114.8	148.2	104.4	100.9	107.1	119.4	111.2	153.0	88.9	116.1	105.1	x
	2022 年	101.2	106.2	122.0	138.6	116.9	113.0	110.3	95.1	104.6	56.4	66.4	125.1	111.8	x
	2023 年	100.7	94.9	111.9	139.1	103.4	85.3	92.3	98.0	110.4	47.2	73.5	94.5	100.7	x
	2024 年	98.8	103.8	104.6	127.6	97.4	85.1	80.8	103.2	113.1	62.7	71.1	100.5	559.4	x
	2024年 9月	102.3	98.5	103.8	131.3	95.4	90.0	84.2	89.8	96.3	64.9	53.1	101.0	150.9	x
	10月	102.2	99.9	102.7	136.9	91.8	87.5	82.7	91.4	99.4	65.4	68.5	104.7	132.6	x
	11月	101.4	101.6	101.0	130.2	92.0	88.4	81.3	93.2	101.4	67.9	68.6	107.4	258.7	x
	12月	101.1	104.3	102.2	128.4	94.0	88.7	81.1	95.4	102.7	68.6	74.9	108.2	445.5	x
	2025年 1月	102.6	105.7	107.8	130.3	101.8	90.7	76.4	100.0	107.6	69.6	72.4	113.3	403.4	x
	2月	100.9	102.6	108.4	130.8	99.8	96.1	79.3	91.3	95.4	69.3	69.2	119.0	225.4	x
	3月	102.1	101.9	109.9	134.8	102.1	91.8	77.7	85.8	91.4	67.0	67.0	123.5	82.1	x
	4月	101.3	99.3	116.6	146.6	107.7	89.3	79.8	77.8	76.8	61.6	70.7	115.3	61.5	x
	5月	99.5	101.7	118.7	148.6	109.3	90.5	77.6	76.7	80.3	64.0	65.4	119.7	72.8	x
	6月	99.2	98.8	114.9	142.0	106.7	93.9	77.0	78.2	82.4	62.4	81.5	112.3	71.5	x
	7月	100.1	99.8	112.1	134.0	105.4	92.8	76.5	76.4	80.3	62.2	69.0	116.9	57.1	x
	8月	99.1	97.9	116.5	137.4	110.0	91.6	75.8	76.4	80.1	61.7	73.0	111.3	68.0	x
	9月	99.9	97.7	115.3	142.6	107.0	90.1	77.1	75.6	79.1	61.7	74.4	107.2	58.3	x
対前月比(%)		0.8	△ 0.2	△ 1.0	3.8	△ 2.7	△ 1.6	1.7	△ 1.0	△ 1.2	0.0	1.9	△ 3.7	△ 14.3	x
対前年同月比(%)		△ 2.4	△ 0.7	11.1	8.6	12.2	0.1	△ 8.5	△ 15.8	△ 17.9	△ 4.8	40.1	6.1	△ 61.3	x
		経済産業省			滋	賀	県								

注 1. 年の指数および対前年同月比は原指数です。
2. 季節調整法はX-12-ARIMAにより算出しています。
3. 在庫の年数値は期末値です。
4. 指数の基準年は2020年です。

(季 節 調 整 済)

除、自動車 工 業	窯 業 ・ 土石製品 工 業	化 学		無機・有機 化学工業	除、無機・ 有機化学工業	プ ラ ス チ ッ ク 製 品 工 業	パ ル プ・紙 ・紙加工品 工 業	食 料 品 工 業	そ の 他		繊維工業	家具工業	印刷業	ゴム製品 工業
									食料品	飲料				
118.1	467.6	2,145.3	64.2	2,081.1	1,090.7	89.0	650.5	487.4	163.1	559.4	241.9	59.2	114.0	144.3
100.0	100.0	100.0	100.0	100.0	100.0	100.0	100.0	100.0	100.0	100.0	100.0	100.0	100.0	100.0
109.6	113.4	87.6	113.1	86.9	102.9	102.5	105.2	104.5	107.6	113.6	112.6	106.3	111.1	120.0
114.8	115.1	74.7	104.0	73.8	96.4	103.6	109.0	111.6	101.4	106.1	110.3	106.1	106.0	99.3
131.8	102.3	74.5	92.4	74.0	88.6	98.6	106.5	109.6	97.3	104.5	102.1	107.3	108.7	103.8
125.3	86.3	96.6	92.6	96.7	90.7	99.0	119.9	125.2	104.2	98.2	98.0	105.0	104.9	90.5
112.6	83.4	92.6	101.0	92.3	94.6	100.9	120.7	127.1	100.6	98.3	98.0	104.0	103.6	88.5
114.5	83.1	111.6	95.1	112.2	94.1	99.1	121.6	130.8	90.1	96.4	98.0	99.4	96.5	89.5
120.0	82.5	101.9	90.9	102.3	89.8	97.0	121.2	127.7	101.3	96.6	95.0	98.5	106.2	92.1
106.4	78.3	104.8	90.8	105.5	90.3	97.9	116.7	120.2	105.5	93.9	93.9	102.0	103.6	85.7
117.7	89.6	62.1	93.1	61.0	89.9	95.5	121.5	127.5	100.9	93.1	91.9	104.9	96.2	86.0
115.5	87.3	124.6	80.7	126.1	96.0	98.9	119.8	122.0	110.6	99.4	96.4	113.2	105.3	92.7
104.0	83.4	83.6	100.7	83.1	85.5	99.2	111.6	116.1	99.7	95.1	96.7	102.4	90.4	94.5
116.7	87.3	76.5	88.9	76.0	91.6	97.7	109.2	115.8	88.3	95.1	95.3	100.4	86.0	100.8
113.3	79.6	82.9	97.5	82.4	96.4	93.7	109.4	114.5	93.4	97.4	96.2	101.2	97.7	98.6
125.0	79.8	105.7	81.2	106.6	90.0	99.4	109.8	115.0	94.3	100.8	100.5	103.9	103.7	98.4
121.9	78.6	103.9	70.6	104.4	89.5	100.1	112.9	120.2	95.2	95.2	91.4	107.5	90.8	98.2
129.2	76.8	61.0	74.7	60.7	91.5	95.7	112.2	122.0	86.8	92.1	88.8	104.3	92.8	95.6
105.8	75.0	100.7	87.8	101.0	92.5	98.7	112.9	121.3	86.5	98.8	95.8	99.4	90.2	106.9
△ 18.1	△ 2.3	65.1	17.5	66.4	1.1	3.1	0.6	△ 0.6	△ 0.3	7.3	7.9	△ 4.7	△ 2.8	11.8
△ 3.9	△ 9.3	13.1	△ 11.4	13.9	△ 0.9	△ 0.6	△ 3.5	△ 1.0	△ 12.4	1.8	△ 1.1	△ 1.9	△ 11.8	22.1
146.5	396.1	1,498.7	147.6	1,351.1	923.9	88.5	588.8	436.7	152.1	490.7	207.9	52.3	100.7	129.8
100.0	100.0	100.0	100.0	100.0	100.0	100.0	100.0	100.0	100.0	100.0	100.0	100.0	100.0	100.0
107.8	107.3	90.7	112.0	88.3	102.7	103.8	103.4	104.1	101.4	111.8	110.8	103.3	111.1	117.2
113.8	109.4	80.6	101.6	78.3	94.7	103.1	107.6	111.1	97.4	105.1	108.4	104.1	106.0	99.5
132.9	99.7	79.1	94.1	77.5	87.5	97.4	104.4	109.2	90.8	102.2	97.4	105.2	108.7	103.5
129.8	83.6	96.5	95.0	96.7	89.0	93.0	116.6	124.1	94.9	97.0	95.7	102.0	104.9	91.1
120.7	79.4	93.9	102.1	93.0	90.4	97.1	111.6	125.0	72.4	95.5	92.6	99.7	103.6	90.0
117.2	79.6	109.9	99.1	111.0	92.2	92.9	116.9	130.2	70.7	95.3	94.8	99.3	96.5	91.3
124.0	79.1	99.5	89.0	100.6	90.0	90.3	120.3	126.6	102.8	97.4	92.7	98.3	106.4	96.9
105.7	79.4	102.8	92.4	103.9	88.5	92.4	113.6	118.9	97.1	96.4	93.7	103.3	103.6	97.0
117.9	80.7	68.8	93.3	66.2	93.6	96.1	118.2	125.9	98.2	88.6	91.0	97.5	96.2	73.7
123.1	83.1	119.9	95.9	123.2	89.9	97.7	116.6	123.7	99.1	98.6	95.1	109.5	105.2	96.5
108.5	83.7	85.3	96.9	84.1	86.1	95.5	111.2	116.7	96.9	94.9	95.3	109.0	90.4	91.6
125.0	80.2	80.6	89.1	79.5	91.3	85.2	107.0	115.9	83.3	93.7	92.6	102.5	85.8	101.0
115.4	84.4	83.3	89.8	82.6	97.7	89.7	105.8	114.5	83.2	96.9	94.8	98.3	97.9	96.5
133.3	77.1	104.8	89.5	106.4	93.1	97.6	107.1	115.5	85.2	100.4	96.3	98.3	103.5	105.9
126.5	79.6	104.8	93.4	105.4	90.5	93.9	111.2	119.3	85.8	92.2	93.7	99.7	90.8	89.1
142.5	69.5	65.7	90.7	63.5	92.5	76.5	112.0	120.8	88.1	92.4	87.1	99.9	92.9	94.5
108.0	77.3	100.9	95.8	101.3	91.7	94.1	111.7	120.3	84.9	99.1	96.0	93.4	90.2	111.6
△ 24.2	11.2	53.6	5.6	59.5	△ 0.9	23.0	△ 0.3	△ 0.4	△ 3.6	7.3	10.2	△ 6.5	△ 2.9	18.1
△ 8.6	△ 2.0	10.5	△ 4.5	12.3	3.5	△ 1.2	3.0	△ 0.4	18.6	5.3	4.8	△ 5.3	△ 11.8	27.3
41.9	710.0	1,293.2	532.5	760.7	1,660.4	60.4	354.8	151.5	203.3	476.2	262.6	111.2	-	102.4
x	90.6	97.9	98.6	97.5	96.4	95.3	81.9	74.9	87.1	95.0	99.8	94.4	-	83.1
x	86.1	95.7	97.8	94.2	85.9	76.5	96.5	105.6	89.7	110.4	106.2	108.9	-	122.9
x	95.9	108.4	133.0	91.1	84.8	88.3	86.0	116.1	63.5	112.1	117.4	110.7	-	100.0
x	91.1	111.9	133.0	97.0	82.7	3.5	82.8	117.1	57.2	117.1	124.5	119.3	-	95.9
x	77.1	112.0	132.6	97.6	90.5	4.1	86.3	121.5	60.1	115.0	120.7	127.9	-	86.6
x	80.6	110.0	128.8	97.3	87.6	7.2	116.4	132.6	99.7	125.3	123.1	131.1	-	121.9
x	80.1	110.1	128.5	97.0	89.1	6.6	107.4	127.2	101.5	123.8	121.9	131.8	-	116.9
x	79.5	111.2	130.2	98.1	89.1	5.1	90.1	126.8	54.4	123.1	122.6	130.7	-	112.6
x	77.3	109.4	128.0	96.1	89.2	4.5	98.9	126.0	77.7	116.1	121.7	125.4	-	99.3
x	83.8	109.3	130.6	94.8	87.3	4.2	100.4	131.3	77.5	120.0	123.1	125.5	-	104.7
x	82.0	104.1	122.9	91.7	90.6	4.0	92.9	117.0	73.9	116.0	115.0	126.3	-	104.6
x	81.0	105.6	129.0	87.9	90.5	5.2	87.8	108.2	72.2	117.8	117.2	121.3	-	115.6
x	83.0	107.8	130.6	91.4	95.2	5.6	83.4	99.6	71.1	119.8	117.9	120.9	-	122.6
x	77.5	112.1	141.2	92.9	94.6	5.0	80.8	102.0	65.0	119.4	118.6	121.6	-	122.5
x	76.6	108.9	137.1	89.5	92.8	6.3	79.7	105.1	60.7	120.0	122.4	126.5	-	109.9
x	74.9	106.2	124.8	92.9	92.7	6.3	83.8	106.2	69.1	126.5	122.7	131.9	-	131.3
x	79.5	103.0	115.4	93.4	94.4	7.1	86.5	114.7	64.4	128.4	123.3	130.0	-	138.5
x	77.9	102.2	114.4	94.1	94.9	6.9	86.6	113.6	62.9	129.0	122.8	133.7	-	136.4
x	△ 2.0	△ 0.8	△ 0.9	0.7	0.5	△ 2.8	0.1	△ 1.0	△ 2.3	0.5	△ 0.4	2.8	-	△ 1.5
x	△ 3.3	△ 7.0	△ 11.2	△ 3.3	8.3	△ 3.9	△ 25.6	△ 14.3	△ 36.9	2.9	△ 0.2	2.0	-	11.9
統 計 課														

滋 賀 県 内 金 融 機 関 別 預 金 お よ び 貸 出 残 高

(単位：億円)

		都 市 銀 行		地 域 銀 行		信 用 金 庫	
		預 金	貸 出	預 金	貸 出	預 金	貸 出
2021年	3月末	2,496	755	62,032	36,492	14,780	8,016
2022年	3月末	2,791	728	64,676	37,277	15,436	8,041
2023年	3月末	2,789	784	65,730	37,978	15,648	8,166
2024年	3月末	2,818	795	66,811	38,385	15,755	8,223
2025年	3月末	2,979	730	67,461	39,018	15,608	8,420
2024年	8月末	2,855	743	67,474	38,594	15,918	8,272
	9月末	2,833	747	66,933	38,595	16,071	8,288
	10月末	2,846	747	66,695	38,555	15,925	8,231
	11月末	2,897	743	66,822	38,629	16,120	8,263
	12月末	2,919	742	67,514	38,877	16,129	8,330
2025年	1月末	3,006	737	67,020	38,835	15,764	8,296
	2月末	2,972	728	66,929	38,852	15,545	8,311
	3月末	2,979	730	67,461	39,018	15,608	8,420
	4月末	2,990	722	67,317	38,841	15,671	8,367
	5月末	2,985	724	67,636	38,857	15,795	8,434
	6月末	3,012	736	68,764	38,872	16,434	8,415
	7月末	2,975	719	68,534	39,024	16,221	8,435
	8月末	2,993	712	69,140	39,154	15,702	8,453
日 本 銀 行 京 都 支 店							

(単位：百万円)

		信 用 組 合		農 業 協 同 組 合		そ の 他	
		預 金	貸 出	貯 金	貸 出	預 金	貸 出
2021年	3月末	208,688	114,483	1,751,379	241,357	241,448	220,939
2022年	3月末	222,120	115,078	1,766,485	256,780	254,333	229,791
2023年	3月末	229,452	118,056	1,759,434	269,792	257,463	236,865
2024年	3月末	223,063	122,148	1,753,242	275,971	254,857	238,252
2025年	3月末	224,791	124,897	1,713,227	294,897	254,064	241,389
2024年	9月末	225,851	122,413	1,740,141	283,916	262,439	239,613
	10月末	225,446	121,920	1,748,152	285,566	261,034	240,490
	11月末	226,832	122,637	1,740,030	287,481	259,544	241,482
	12月末	228,795	123,706	1,748,674	288,619	261,309	242,450
2025年	1月末	226,902	122,803	1,740,073	289,106	259,371	241,178
	2月末	226,352	123,044	1,737,605	290,492	255,419	240,728
	3月末	224,791	124,897	1,713,227	294,897	254,064	241,389
	4月末	225,566	123,711	1,718,642	296,019	253,471	242,349
	5月末	214,773	124,791	1,709,405	303,282	255,031	245,925
	6月末	223,875	124,825	1,714,740	305,108	257,922	244,415
	7月末	223,320	124,679	1,710,609	306,770	257,552	243,780
	8月末	226,833	124,295	1,720,387	308,451	257,415	244,464
	9月末	226,909	124,661	1,727,365	308,052	256,498	244,025
		滋賀県信用組合協会・各信用組合		滋賀県信用農業協同組合連合会		商工中金大津支店・近畿労働金庫	

- 注 1. 「都市銀行」はみずほ銀行、三菱UFJ銀行、三井住友銀行、りそな銀行です。
 2. 「地域銀行」は全国地方銀行協会または第二地方銀行協会の加盟銀行です。
 3. 預金は、譲渡性預金を除きます。
 4. 都市銀行、地域銀行、信用金庫の預金は、総預金から手形・小切手を除いた実質預金です。
 5. 都市銀行、地域銀行は、オフショア勘定、中央政府向け貸出を除きます。

滋賀県産業別常用雇用指数

(2020年基準)

		調査 産業計	建設業	製造業	電気・ガス・ 熱供給・ 水道業	情報 通信業	運輸業、 郵便業	卸売業、 小売業	金融業、 保険業	不動産業、 物品賃貸業	学術研究、 専門・技術サー ビス業	宿泊業、 飲食 サービス業	生活関連 サービス業、 娯楽業	教育、 学 習 支援業	医療、 福祉	複合サービ ス事業	サービス業 (他に分類され ないもの)
2020	年	100.0	100.0	100.0	100.0	100.0	100.0	100.0	100.0	100.0	100.0	100.0	100.0	100.0	100.0	100.0	100.0
2021	年	98.7	101.1	99.5	104.8	106.9	96.7	90.3	109.3	84.0	97.0	104.8	91.0	102.7	97.8	84.3	103.9
2022	年	99.2	101.7	95.5	103.0	105.7	101.6	90.2	115.6	X	98.4	97.1	85.9	100.5	114.9	72.1	97.6
2023	年	103.0	101.7	99.2	99.8	107.0	102.4	97.9	117.9	39.4	100.0	107.4	87.9	102.1	122.1	17.5	99.1
2024	年	104.4	100.8	99.4	51.3	107.5	104.9	98.6	119.9	X	95.8	122.7	90.4	97.3	124.7	66.5	101.7
2024年	8月	104.6	99.4	99.6	50.9	108.5	105.8	98.3	120.9	X	94.3	126.8	91.7	95.4	124.5	67.6	102.8
	9月	104.5	100.6	99.7	50.7	107.2	105.2	98.1	120.9	X	95.8	125.6	91.1	95.6	123.9	66.0	103.1
	10月	104.3	102.4	99.6	50.7	107.3	101.2	98.5	120.1	X	95.7	125.5	91.2	97.6	124.3	66.4	100.9
	11月	104.3	101.6	99.2	50.9	107.1	101.9	98.2	119.4	X	95.1	126.2	91.9	96.9	125.3	67.0	101.3
	12月	104.4	101.2	99.6	51.0	106.7	101.8	98.0	119.9	X	94.7	127.4	90.8	97.1	125.5	67.0	101.0
2025年	1月	104.0	81.8	99.4	50.9	106.2	101.2	97.7	119.5	70.7	93.9	124.8	90.1	96.9	125.0	66.4	100.6
	2月	103.7	82.6	99.4	50.6	105.5	102.5	97.1	119.0	70.5	93.3	121.3	88.5	95.7	125.3	66.2	101.3
	3月	102.4	82.6	98.5	50.6	102.7	102.7	96.6	117.9	73.9	77.4	119.7	88.3	93.3	125.0	65.3	101.3
	4月	103.9	84.8	100.1	50.6	105.8	102.7	97.7	119.9	75.6	88.6	117.2	89.0	94.0	129.6	64.6	102.9
	5月	104.6	85.0	100.2	50.3	106.2	102.7	98.6	120.0	75.5	88.8	120.5	88.9	99.7	130.0	64.5	103.1
	6月	105.5	86.5	101.6	50.3	106.3	100.0	97.2	119.0	76.1	91.9	122.6	90.3	99.7	130.1	66.3	104.4
	7月	105.6	86.5	101.3	50.0	106.4	99.5	97.5	118.6	76.5	90.2	126.0	90.5	99.6	130.0	65.7	104.9
	8月	105.2	86.4	100.4	50.3	106.3	100.4	96.5	118.0	77.0	89.9	128.0	93.3	97.7	129.5	65.5	106.6
対前年同月比(%)		0.6	△ 13.1	0.8	△ 1.2	△ 57.3	△ 5.1	△ 1.8	△ 2.4	X	△ 4.7	0.9	1.7	2.4	4.0	△ 3.1	3.7

滋賀県統計課（毎月勤労統計調査）

- 注 1. 事業所規模30人以上について集計したものです。
2. 日本標準産業分類(2013年10月改訂)を適用しています。
3. 指数の基準年は、西暦末尾が0または5の年とされています。

滋賀県産業別常用労働者の労働時間指数（総実労働時間）

(2020年基準)

		調査 産業計	建設業	製造業	電気・ガス・ 熱供給・ 水道業	情報 通信業	運輸業、 郵便業	卸売業、 小売業	金融業、 保険業	不動産業、 物品賃貸業	学術研究、 専門・技術サー ビス業	宿泊業、 飲食 サービス業	生活関連 サービス業、 娯楽業	教育、 学 習 支援業	医療、 福祉	複合サービ ス事業	サービス業 (他に分類され ないもの)
2020	年	100.0	100.0	100.0	100.0	100.0	100.0	100.0	100.0	100.0	100.0	100.0	100.0	100.0	100.0	100.0	100.0
2021	年	98.1	100.1	103.6	100.2	111.5	85.4	97.4	101.6	118.4	99.4	100.0	95.1	96.1	95.7	99.9	79.0
2022	年	99.3	101.3	101.7	99.1	117.8	85.6	95.4	97.6	X	95.5	109.3	117.9	97.1	105.2	100.0	85.7
2023	年	100.0	103.9	101.7	103.2	121.3	89.2	92.1	108.5	137.8	94.4	109.6	119.3	108.2	107.5	102.0	85.2
2024	年	100.8	103.5	100.9	104.7	111.6	88.8	96.4	108.2	X	89.1	110.6	114.4	113.8	110.8	98.2	89.6
2024年	8月	98.3	96.4	98.6	102.6	103.1	85.8	97.3	106.5	X	87.5	111.4	119.3	91.0	113.4	94.6	90.0
	9月	99.0	104.6	99.1	99.8	108.1	87.5	94.2	101.4	X	85.9	113.0	117.7	111.0	108.8	93.3	88.2
	10月	103.4	102.2	103.1	113.8	117.9	90.2	95.6	114.6	X	92.3	116.1	115.9	129.0	110.4	101.4	92.2
	11月	105.4	110.0	108.2	104.5	112.1	93.1	97.8	106.5	X	90.6	108.4	121.2	119.3	110.5	98.4	96.0
	12月	100.7	107.2	102.2	102.9	108.8	90.9	95.9	110.1	X	90.1	112.0	113.2	106.8	105.8	104.8	93.0
2025年	1月	94.4	94.5	94.6	94.7	103.2	81.8	102.5	104.5	119.1	78.0	101.5	111.8	108.1	100.3	98.4	80.1
	2月	97.7	109.1	100.9	94.7	99.6	84.7	99.5	95.9	143.0	82.7	100.4	115.4	107.6	102.3	89.9	82.1
	3月	96.0	105.5	97.8	104.0	101.4	81.7	94.3	104.1	131.8	81.7	111.1	111.4	105.6	101.1	103.0	83.2
	4月	102.7	111.6	103.1	116.6	110.6	85.9	102.3	112.3	145.1	92.1	105.3	127.6	125.4	109.4	103.9	86.8
	5月	98.6	99.1	97.9	106.4	110.2	82.8	102.0	108.6	125.0	83.5	111.7	123.1	122.3	104.8	102.0	83.0
	6月	102.0	111.0	103.3	111.7	110.1	88.7	102.3	111.8	151.1	85.7	107.8	128.7	117.5	107.7	104.0	85.8
	7月	104.4	109.1	106.9	112.8	113.8	88.1	102.1	116.5	150.3	92.9	108.6	128.3	120.3	110.4	110.9	87.0
	8月	95.1	96.6	98.0	99.8	107.8	83.4	102.9	100.3	142.2	80.5	118.1	125.4	74.0	105.0	95.0	81.1
対前年同月比(%)		△ 3.3	0.2	△ 0.6	△ 2.7	4.6	△ 2.8	5.8	△ 5.8	X	△ 8.0	6.0	5.1	△ 18.7	△ 7.4	0.4	△ 9.9

滋賀県統計課（毎月勤労統計調査）

- 注 1. 事業所規模30人以上について集計したものです。
2. 日本標準産業分類(2013年10月改訂)を適用しています。
3. 指数の基準年は、西暦末尾が0または5の年とされています。

滋賀県産業別常用労働者賃金指数（きまって支給する給与）＜名目＞

(2020年基準)

		調査 産業計	建設業	製造業	電気・ガス・ 熱供給・ 水道業	情報 通信業	運輸業、 郵便業	卸売業、 小売業	金融業、 保険業	不動産業、 物品賃貸業	学術研究、 専門・技術サー ビス業	宿泊業、 飲食 サービス業	生活関連 サービス業、娯 楽業	教育、 学習 支援業	医療、 福祉	複合サービス事 業	サービス業 (他に分類され ないもの)
2020	年	100.0	100.0	100.0	100.0	100.0	100.0	100.0	100.0	100.0	100.0	100.0	100.0	100.0	100.0	100.0	100.0
2021	年	98.2	98.7	103.2	102.5	106.7	89.4	97.9	89.7	141.2	98.9	94.1	97.0	98.1	88.3	106.3	84.4
2022	年	101.0	96.3	100.7	103.1	120.7	97.8	97.9	87.3	X	92.2	106.4	126.4	94.4	109.2	113.5	94.0
2023	年	100.8	105.0	99.0	110.2	128.4	102.0	101.7	92.8	180.0	89.6	107.4	146.3	93.0	113.2	127.9	90.9
2024	年	104.4	107.4	102.9	104.4	114.8	110.9	117.2	99.1	X	82.6	116.3	185.9	95.2	116.3	112.9	91.4
2024年	8月	104.2	104.8	104.1	105.3	112.9	107.8	116.6	98.9	X	82.3	119.1	192.0	91.4	115.9	114.0	90.7
	9月	104.9	108.1	104.2	103.3	112.1	111.3	117.2	107.6	X	85.0	122.6	190.6	92.3	116.9	109.1	89.3
	10月	106.2	111.8	104.4	104.8	113.1	114.3	118.7	99.4	X	81.3	126.0	191.7	98.1	117.7	121.2	93.0
	11月	105.7	107.1	104.2	106.1	111.9	116.1	118.9	99.1	X	84.0	116.6	192.3	96.5	116.0	123.7	94.4
	12月	105.4	107.8	104.1	104.4	112.1	112.2	119.0	99.1	X	82.6	118.9	192.9	98.3	115.3	114.9	93.2
2025年	1月	105.3	110.1	104.0	94.6	111.3	93.4	129.8	99.8	179.0	81.4	100.0	167.1	102.4	125.4	121.0	80.7
	2月	103.6	114.4	102.3	100.5	108.3	100.9	128.0	97.8	176.3	82.7	102.9	165.3	101.7	115.7	125.3	81.8
	3月	103.3	121.0	101.9	97.2	107.8	105.7	121.3	103.0	168.8	85.8	105.9	166.7	103.1	113.8	124.6	81.4
	4月	107.0	121.3	106.6	104.0	110.8	103.6	126.2	103.2	158.5	81.9	107.1	177.5	103.7	118.0	125.5	88.0
	5月	105.5	116.5	105.9	104.2	113.2	101.6	127.4	103.2	168.9	85.0	111.3	184.2	100.1	113.5	125.9	82.7
	6月	106.9	118.2	108.1	108.8	112.6	106.3	127.8	102.8	183.7	84.3	107.8	183.0	98.1	114.3	127.9	84.6
	7月	107.1	119.7	107.3	105.4	114.5	107.5	127.7	106.1	189.1	84.0	107.8	181.6	101.7	116.1	127.8	84.6
	8月	105.6	117.4	105.7	108.5	108.7	108.1	128.7	108.4	175.6	84.0	116.8	159.3	97.6	115.2	127.2	82.4
対前年同月比(%)		1.3	12.0	1.5	3.0	△ 3.7	0.3	10.4	9.6	X	2.1	△ 1.9	△ 17.0	6.8	△ 0.6	11.6	△ 9.2

滋 賀 県 統 計 課 (毎 月 勤 労 統 計 調 査)

- 注 1. 事業所規模30人以上について集計したものです。
2. 日本標準産業分類(2013年10月改訂)を適用しています。
3. 指数の基準年は、西暦末尾が0または5の年とされています。

滋賀県産業別常用労働者賃金指数（きまって支給する給与）＜実質＞

(2020年基準)

		調査 産業計	建設業	製造業	電気・ガス・ 熱供給・ 水道業	情報 通信業	運輸業、 郵便業	卸売業、 小売業	金融業、 保険業	不動産業、 物品賃貸業	学術研究、 専門・技術サー ビス業	宿泊業、 飲食 サービス業	生活関連 サービス業、娯 楽業	教育、 学習 支援業	医療、 福祉	複合サービス事 業	サービス業 (他に分類され ないもの)
2020	年	100.0	100.0	100.0	100.0	100.0	100.0	100.0	100.0	100.0	100.0	100.0	100.0	100.0	100.0	100.0	100.0
2021	年	98.9	99.4	103.9	103.2	107.5	90.0	98.6	90.3	142.2	99.6	94.8	97.7	98.8	88.9	107.0	85.0
2022	年	99.4	94.8	99.1	101.5	118.8	96.3	96.4	85.9	X	90.7	104.7	124.4	92.9	107.5	111.7	92.5
2023	年	96.2	100.2	94.5	105.2	122.5	97.3	97.0	88.5	171.8	85.5	102.5	139.6	88.7	108.0	122.0	86.7
2024	年	96.6	99.4	95.2	96.6	106.2	102.6	108.4	91.7	X	76.4	107.6	172.0	88.1	107.6	104.4	84.6
2024年	8月	95.9	96.4	95.8	96.9	103.9	99.2	107.3	91.0	X	75.7	109.6	176.6	84.1	106.6	104.9	83.4
	9月	96.6	99.5	95.9	95.1	103.2	102.5	107.9	99.1	X	78.3	112.9	175.5	85.0	107.6	100.5	82.2
	10月	97.5	102.7	95.9	96.2	103.9	105.0	109.0	91.3	X	74.7	115.7	176.0	90.1	108.1	111.3	85.4
	11月	96.4	97.6	95.0	96.7	102.0	105.8	108.4	90.3	X	76.6	106.3	175.3	88.0	105.7	112.8	86.1
	12月	95.7	97.9	94.6	94.8	101.8	101.9	108.1	90.0	X	75.0	108.0	175.2	89.3	104.7	104.4	84.7
2025年	1月	94.9	99.2	93.7	85.2	100.3	84.1	116.9	89.9	161.3	73.3	90.1	150.5	92.3	113.0	109.0	72.7
	2月	93.8	103.5	92.6	91.0	98.0	91.3	115.8	88.5	159.5	74.8	93.1	149.6	92.0	104.7	113.4	74.0
	3月	93.6	109.6	92.3	88.0	97.6	95.7	109.9	93.3	152.9	77.7	95.9	151.0	93.4	103.1	112.9	73.7
	4月	96.7	109.6	96.3	93.9	100.1	93.6	114.0	93.2	143.2	74.0	96.7	160.3	93.7	106.6	113.4	79.5
	5月	94.7	104.6	95.1	93.5	101.6	91.2	114.4	92.6	151.6	76.3	99.9	165.4	89.9	101.9	113.0	74.2
	6月	96.1	106.3	97.2	97.8	101.3	95.6	114.9	92.4	165.2	75.8	96.9	164.6	88.2	102.8	115.0	76.1
	7月	96.5	107.8	96.7	95.0	103.2	96.8	115.0	95.6	170.4	75.7	97.1	163.6	91.6	104.6	115.1	76.2
	8月	94.7	105.3	94.8	97.3	97.5	97.0	115.4	97.2	157.5	75.3	104.8	142.9	87.5	103.3	114.1	73.9
対前年同月比(%)		△ 1.3	9.2	△ 1.0	0.4	△ 6.2	△ 2.2	7.5	6.8	X	△ 0.5	△ 4.4	△ 19.1	4.0	△ 3.1	8.8	△ 11.4

滋 賀 県 統 計 課 (毎 月 勤 労 統 計 調 査)

- 注 1. 事業所規模30人以上について集計したものです。
2. 日本標準産業分類(2013年10月改訂)を適用しています。
3. 指数の基準年は、西暦末尾が0または5の年とされています。

滋賀県主要経済指標

		百貨店・スーパー 販売額 (百万円)	企業倒産		求人・求職(パート含む)				雇用保険 被保険者数 (年度末・月末) (人)
			件数 (件)	負債額 (百万円)	有効求人数 (人)	有効求職者数 (人)	有効求人倍率 (月の数値は 季節調整済)(倍)	新規求人倍率 (月の数値は 季節調整済)(倍)	
2020	年	266,278	79	11,094	19,499	22,607	0.86	1.48	394,566
2021	年	262,461	52	2,179	21,975	22,627	0.97	1.68	396,190
2022	年	263,854	76	7,358	24,726	21,811	1.13	1.92	396,886
2023	年	268,827	102	10,636	23,292	22,090	1.05	1.76	394,856
2024	年	271,809	138	23,153	22,419	22,268	1.01	1.75	394,436
2024年	9月	21,533	13	224	21,826	21,740	1.02	1.80	396,371
	10月	21,702	17	1,633	22,615	22,153	1.02	1.85	395,550
	11月	22,902	11	7,230	22,073	21,482	1.01	1.67	395,792
	12月	24,778	18	646	22,505	20,212	1.01	1.83	395,540
2025年	1月	25,542	14	549	23,694	20,812	1.01	1.69	394,626
	2月	21,658	7	664	25,575	22,080	1.03	1.72	394,501
	3月	21,969	15	414	23,648	22,674	1.01	1.68	394,436
	4月	22,275	8	235	21,598	23,041	1.02	1.67	392,975
	5月	22,207	5	74	21,064	22,959	1.02	1.76	398,001
	6月	22,729	6	270	21,117	22,513	1.03	1.88	397,875
	7月	22,686	16	813	21,444	21,703	1.06	1.87	398,113
	8月	24,474	4	779	21,285	21,162	1.04	1.68	398,237
	9月	21,821	12	901	21,655	20,840	1.05	1.79	397,362
対前年同月比(%)		1.3	△ 7.7	302.2	△ 0.8	△ 4.1	-	-	0.3
		経済産業省	東京商工リサーチ滋賀支店		滋賀労働局				

		雇用保険（つづき）		公共工事 請負金額 （百万円）	新設住宅着工戸数				
		基本手当			合 計 （戸）	持 家 （戸）	貸 家 （戸）	給与住宅 （戸）	分譲住宅 （戸）
		受給者実人員 （月平均）（人）	支給金額 （千円）						
2020	年	5,772	10,185,252	132,593	8,838	4,206	2,465	219	1,948
2021	年	5,138	9,116,676	161,512	9,715	4,620	2,320	226	2,549
2022	年	4,736	7,663,317	156,385	10,653	4,270	3,678	643	2,062
2023	年	5,024	7,838,231	163,222	9,166	3,835	3,138	238	1,955
2024	年	5,197	8,234,121	187,939	8,945	3,762	3,488	47	1,648
2024年	9月	5,494	712,796	11,176	819	326	390	1	102
	10月	5,459	790,089	9,777	829	362	372	3	92
	11月	4,951	646,999	8,987	729	362	269	-	98
	12月	4,922	617,829	20,050	671	277	303	1	90
2025年	1月	4,995	735,769	6,398	517	208	236	3	70
	2月	4,726	592,273	3,558	506	244	192	1	69
	3月	4,613	593,720	20,923	1,164	476	484	5	199
	4月	4,788	645,844	30,553	324	143	60	10	111
	5月	5,185	672,423	21,572	591	217	173	62	139
	6月	5,675	684,656	25,507	467	282	123	-	62
	7月	6,269	911,409	12,270	593	323	188	3	79
	8月	5,978	770,595	8,937	541	304	164	1	72
	9月	6,069	831,090	11,748	759	284	396	1	78
対前年同月比(%)		10.5	16.6	5.1	△ 7.3	△ 12.9	1.5	0.0	△ 23.5
		滋賀労働局		西日本建設業 保証滋賀支店	国土交通省				

- 注 1. 百貨店・スーパーは、従業者50人以上の小売事業所のうち、次に該当する小売事業所をいいます。
百貨店…次のスーパーに該当しない事業所であって、かつ、売り場面積が1,500㎡以上の事業所
スーパー…売り場面積の50%以上についてセルフサービス方式を採用し、かつ、売り場面積が1,500㎡以上の事業所
2. 企業倒産件数および負債額は1件1千万円以上の案件の集計です。
3. 求人・求職の年の数値は年度平均です。
4. 有効求人倍率、新規求人倍率の季節調整値は毎年1月分結果公表時に過去に遡って改訂されます。
5. 雇用保険の基本手当支給金額の年の数値は年度計です。
6. 公共工事請負金額の年の数値は年度計です。

滋賀県の犯罪・交通事故・火災発生状況

		犯罪の認知・検挙状況（刑法犯）				交通事故発生状況(人身事故)				火災発生状況					
		認知件数	検挙件数	検挙人員	検挙率	発生 件数	死亡 事故	死者数	負傷者数	火災 件数	焼損 棟数	死傷者数		焼損建物 床面積	損害額
												死 者	負傷者		
(件)	(件)	(人)	(%)	(件)	(件)	(人)	(人)	(件)	(棟)	(人)	(人)	(㎡)	(千円)		
2020	年	6,039	2,511	1,807	41.6	2,893	49	49	3,555	377	296	13	62	10,372	950,709
2021	年	5,814	2,952	1,893	50.8	2,850	35	37	3,530	375	257	10	47	5,650	517,436
2022	年	6,830	3,021	2,146	44.2	2,862	38	38	3,599	428	348	14	55	9,578	648,309
2023	年	7,771	3,665	2,447	47.2	2,767	43	43	3,375	392	273	8	54	7,811	556,153
2024	年	8,147	3,231	2,397	39.7	2,803	28	28	3,431	384	297	4	55	9,305	1,115,311
2024年	9月	684	211	175	30.8	215	5	5	270	42	38	－	7	605	43,162
	10月	778	290	198	37.3	243	4	4	299	32	16	－	－	2,578	689,825
	11月	737	298	231	40.4	265	2	2	326	34	42	－	7	1,456	56,834
	12月	733	267	202	36.4	378	2	2	462	35	27	1	1	207	28,206
2025年	1月	554	257	206	46.4	178	3	3	212	33	36	2	2	934	72,836
	2月	584	269	211	46.1	203	1	1	231	31	30	2	6	1,084	96,906
	3月	673	335	259	49.8	240	4	5	284	54	46	2	9	163,228	106,901
	4月	745	199	126	26.7	192	5	5	235	36	22	2	2	15,080	31,013
	5月	709	342	250	48.2	198	7	7	233	34	24	－	3	5,774	181,675
	6月	761	286	193	37.6	229	4	4	285	37	43	1	8	39,904	53,016
	7月	792	226	169	28.5	255	3	3	322	46	27	－	6	137,737	230,958
	8月	r 703	r 323	232	r 45.9	224	6	6	302	47	33	1	4	19,329	25,059
	9月	812	257	210	31.7	208	6	6	270	42	28	1	2	926	26,855
滋賀県警察本部捜査支援分析課						滋賀県警察本部交通企画課				滋 賀 県 防 災 危 機 管 理 局					

注 1. 犯罪の認知・検挙状況（刑法犯）は交通関係業務上過失犯を除きます。
2. 犯罪の認知・検挙状況（刑法犯）の毎年1月から12月の数値は暫定値です。翌年2月頃に確定値が公表されます。
3. 火災発生状況は爆発を含みます。なお、公表は3か月ごととなります。
4. 火災発生状況の毎年1月から12月の数値は概数値です。翌年8月頃に確定値が公表されます。

全 国 ・ 滋 賀 県 の 人 口

		滋 賀 県 (人)											
		人 口 (万人)	世帯数 (世帯)	一世帯 あたり 人口 (人)	人 口 (各年10月1日現在)			自 然 増 減		社 会 増 減			
										転 入		転 出	
					県 内	県 外	県 内	県 外					
2020	年	12,615	593,026	2.38	1,413,610	697,429	716,181	10,747	13,044	21,371	33,699	21,371	32,946
2021	年	12,550	595,233	2.37	1,410,352	695,389	714,963	10,356	13,791	20,723	32,875	20,723	32,698
2022	年	12,495	600,078	2.35	1,409,388	695,084	714,304	10,053	14,443	20,440	37,716	20,440	34,290
2023	年	12,435	603,658	2.33	1,406,103	693,561	712,542	9,638	15,304	19,966	38,911	19,966	36,530
2024	年	12,380	605,801	2.31	1,400,812	690,686	710,126	9,220	15,429	19,855	37,936	19,855	37,018
2024年	10月	12,380	605,801	2.31	1,400,812	690,686	710,126	784	1,212	1,486	2,689	1,486	2,583
	11月	12,378	606,034	2.31	1,400,905	690,757	710,148	807	1,245	1,432	2,736	1,432	2,205
	12月	12,374	606,152	2.31	1,400,747	690,618	710,129	691	1,236	1,466	2,334	1,466	1,947
2025年	1月	12,355	605,862	2.31	1,400,103	690,167	709,936	740	1,444	1,577	2,464	1,577	2,404
	2月	12,344	605,446	2.31	1,398,972	689,566	709,406	775	1,894	1,295	2,548	1,295	2,560
	3月	12,342	605,303	2.31	1,398,132	689,161	708,971	624	1,422	1,472	2,580	1,472	2,622
	4月	12,340	606,417	2.30	1,396,250	688,086	708,164	729	1,328	2,757	6,587	2,757	7,870
	5月	12,334	607,901	2.30	1,397,221	688,777	708,444	711	1,373	1,845	4,962	1,845	3,329
	6月	p12,336	608,017	2.30	1,396,933	688,661	708,272	745	1,235	1,452	2,703	1,452	2,501
	7月	p12,330	608,042	2.30	1,396,619	688,428	708,191	773	1,171	1,544	2,817	1,544	2,733
	8月	p12,330	608,295	2.30	1,396,692	688,460	708,232	786	1,091	1,636	3,032	1,636	2,654
	9月	p12,317	608,352	2.30	1,396,546	688,493	708,053	779	1,111	1,440	2,552	1,440	2,366
	10月	p12,321	608,632	2.29	1,396,532	688,382	708,150	758	1,176	1,543	2,946	1,543	2,542
	総務省統計局 「人口推計月報」	滋賀県統計課（毎月人口推計）											

注 1. 各年10月1日、各月1日現在の人口、世帯数です。
2. 自然増減、社会増減は、各年については前年10月～当年9月の計、各月については前月1か月間のものです。
3. 月別推計人口の算出は次の式のとおりです。
毎月1日現在の推計人口=直近の国勢調査確定人口+前月末日までの異動届出数 {(出生人口-死亡人口)+(転入人口-転出人口)}

市町別人口と世帯数

(2025年10月1日現在)

市 町 名	人 口						前月人口との増減			世帯数	前月 世帯数 との増減
				うち外国人							
	総数	男	女	総数	男	女	総数	男	女		
総 数	1,396,532	688,382	708,150	40,017	21,520	18,497	△ 14	△ 111	97	608,632	280
市 部	1,325,393	652,800	672,593	37,371	19,928	17,443	55	△ 65	120	578,747	261
郡 部	71,139	35,582	35,557	2,646	1,592	1,054	△ 69	△ 46	△ 23	29,885	19
大 津 市	344,395	165,578	178,817	5,469	2,726	2,743	86	△ 4	90	157,873	169
彦 根 市	111,659	55,692	55,967	3,768	1,853	1,915	124	79	45	52,379	106
長 浜 市	107,993	52,529	55,464	3,678	1,781	1,897	△ 65	△ 29	△ 36	44,918	△ 11
近 江 八 幡 市	80,703	39,450	41,253	2,299	1,285	1,014	0	△ 7	7	33,245	28
草 津 市	149,257	75,119	74,138	3,304	1,808	1,496	56	△ 36	92	71,375	32
守 山 市	85,201	41,684	43,517	1,275	576	699	△ 10	△ 24	14	33,759	△ 36
栗 東 市	68,906	34,074	34,832	1,648	895	753	52	47	5	27,198	25
甲 賀 市	85,263	42,645	42,618	4,445	2,567	1,878	△ 47	△ 22	△ 25	34,960	△ 43
野 洲 市	50,106	25,029	25,077	1,149	716	433	6	3	3	20,410	7
湖 南 市	53,347	27,631	25,716	4,051	2,343	1,708	△ 22	△ 16	△ 6	23,271	△ 8
高 島 市	43,253	21,175	22,078	830	410	420	△ 42	△ 13	△ 29	19,595	15
東 近 江 市	110,064	55,053	55,011	4,795	2,682	2,113	△ 59	△ 28	△ 31	45,698	△ 25
米 原 市	35,246	17,141	18,105	660	286	374	△ 24	△ 15	△ 9	14,066	2
蒲 生 郡	31,133	16,007	15,126	1,168	748	420	△ 57	△ 44	△ 13	13,137	△ 11
日 野 町	20,142	10,249	9,893	951	598	353	△ 14	△ 16	2	8,765	9
竜 王 町	10,991	5,758	5,233	217	150	67	△ 43	△ 28	△ 15	4,372	△ 20
愛 知 郡	20,338	10,078	10,260	1,068	621	447	20	10	10	8,559	26
愛 荘 町	20,338	10,078	10,260	1,068	621	447	20	10	10	8,559	26
犬 上 郡	19,668	9,497	10,171	410	223	187	△ 32	△ 12	△ 20	8,189	4
豊 郷 町	6,834	3,302	3,532	245	141	104	△ 26	△ 15	△ 11	3,050	△ 5
甲 良 町	5,880	2,831	3,049	103	61	42	△ 16	△ 4	△ 12	2,353	0
多 賀 町	6,954	3,364	3,590	62	21	41	10	7	3	2,786	9
滋 賀 県 統 計 課											

統計でみる市町のすがた

令和7年(2025年)滋賀県地価調査における県内市町の概要について

滋賀県県民活動生活課から「令和7年滋賀県地価調査」の結果が公表されていますので、今月号では市町別の平均価格や平均変動率を用途ごとに紹介します。

1. 地価調査制度について

「地価調査」とは、知事が国土利用計画法施行令第9条に基づいて基準地を選定し、不動産鑑定士による鑑定評価を基に、毎年7月1日時点における基準地の1平方メートル当たりの正常な価格を判定し公表するもので、国が毎年1月1日を価格時点として実施する「地価公示」とともに地価の公的評価体系をなすものです。

2. 市町別平均変動率

全用途の平均変動率は、県全体では+0.9%となり、2年連続上昇しました。下落幅は平成27年(2015年)から令和元年(2019年)までは△0.3%～△0.5%程度で推移していましたが、令和2年(2020年)および令和3年(2021年)は新型コロナウイルス感染症の影響等により下落幅が拡大しました。令和4年(2022年)はその影響が緩和され、さらに令和5年は、新型コロナウイルス感染症の位置づけが5類感染症へ変更され、生活様式の回復の影響もあり、横ばいに転じました。令和6年は住宅地・商業地を含め駅徒歩圏や市街地中心部等の好調な需要による地価上昇、工場地の好調な需要が牽引した結果、上昇に転じ、令和7年も引き続き上昇しました。

また、地価の動きは二極化傾向が継続しており、大津・南部地域^{*1}の駅から徒歩圏内の住宅地域やJR線主要駅周辺の地域を中心に上昇地点が多く見られる一方で、人口減少が続く地域や郊外の既成住宅地域等を中心に下落地点が見られます。

表1 市町別平均価格および平均変動率

市町名	全用途		住宅地		商業地	
	平均価格 (円)	平均変動率 (%)	平均価格 (円)	平均変動率 (%)	平均価格 (円)	平均変動率 (%)
大津市	103,900	2.3	81,700	1.6	181,800	4.7
彦根市	50,000	0.2	43,800	0.1	70,400	△0.2
長浜市	27,400	△1.4	21,600	△1.8	50,800	△0.8
近江八幡市	56,100	1.0	46,200	0.5	83,300	2.4
草津市	135,100	4.6	104,100	3.4	230,900	7.4
守山市	101,500	3.7	95,500	3.2	155,000	5.1
栗東市	79,000	3.4	65,500	2.4	124,200	4.9
甲賀市	28,700	0.3	21,000	△0.4	57,500	0.7
野洲市	77,200	2.7	73,000	1.9	97,900	3.6
湖南市	36,200	0.8	36,600	△0.7	49,700	△0.3
高島市	19,200	△2.3	16,300	△2.6	31,400	△1.7
東近江市	31,200	△0.1	25,500	△0.7	52,900	0.6
米原市	26,900	△0.9	25,200	△1.4	34,000	△0.8
日野町	20,800	△1.3	16,600	△1.6	46,400	0.0
竜王町	28,700	0.0	27,500	△0.5	31,300	1.0
愛荘町	19,300	0.5	18,400	△0.6	29,800	△0.7
豊郷町	18,600	△0.3	16,700	△0.3	24,400	△0.4
甲良町	15,900	1.0	9,300	△1.1	22,900	0.0
多賀町	22,100	0.6	18,800	△0.1	30,200	0.0
滋賀県計	59,700	0.9	48,700	0.2	102,100	2.1
市計	63,200	1.0	51,500	0.3	107,100	2.3
町計	20,600	0.0	18,100	△0.8	30,800	0.0

大津・南部地域については、大津市が+2.3%(前年+1.0%)、草津市が+4.6%(前年+2.9%)、守山市が+3.7%(前年+2.5%)、栗東市が+3.4%(前年+2.1%)、野洲市が+2.7%(前年+2.2%)、と5市全てがプラスとなり、上昇幅も拡大しました。

また、大津・南部地域以外の市町については、彦根市、近江八幡市、甲賀市、湖南市、愛荘町、甲良町、多賀町が前年に引き続き上昇となりました。竜王町は上昇から横ばいとなりました。

湖北地域(長浜市と米原市)、高島地域(高島市)、その他東近江市、日野町、豊郷町については前年に引き続き下落となりました。

*1 大津市、草津市、守山市、栗東市、野洲市

用語の説明

住宅地：住宅地域内において居住用の建物の敷地の用に供されることが社会的にみて合理的と認められる土地

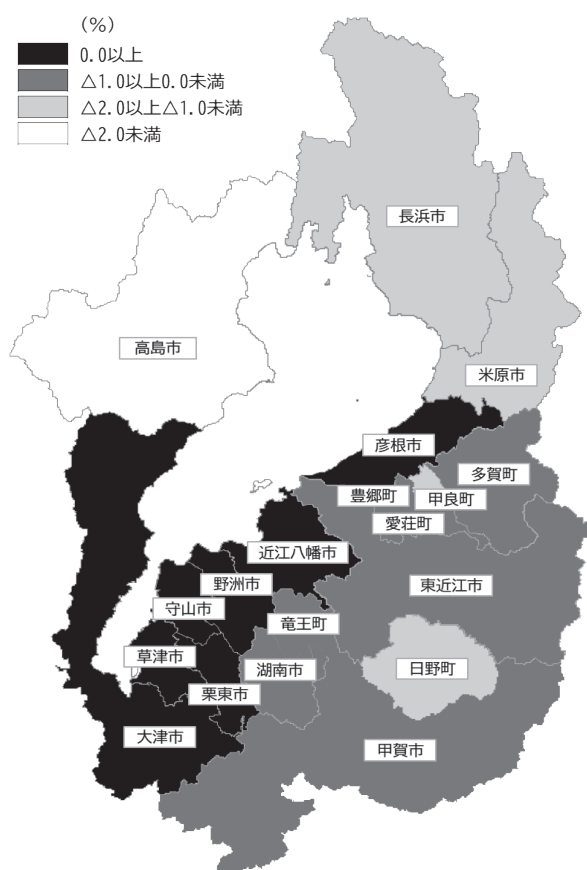
商業地：商業地域内において商業用の建物の敷地の用に供されることが社会的にみて合理的と認められる土地

平均価格：全基準地の1平方メートル当たりの価格の合計を当該基準地数で除して求めたもの

平均変動率：継続基準地の価格の対前年変動率の合計を当該基準地数で除して求めたもの

※「平均価格」の変動率と、「平均変動率」は一致するものではありません。

図1 市町別平均変動率(住宅地)



県全体の住宅地の平均変動率は+0.2%（前年 $\Delta 0.2\%$ ）となり、17年ぶりに下落から上昇に転じました。市町別では、草津市が+3.4%と最も上昇し、次いで守山市(+3.2%)、野洲市(+1.9%)など、計7市で上昇しました。

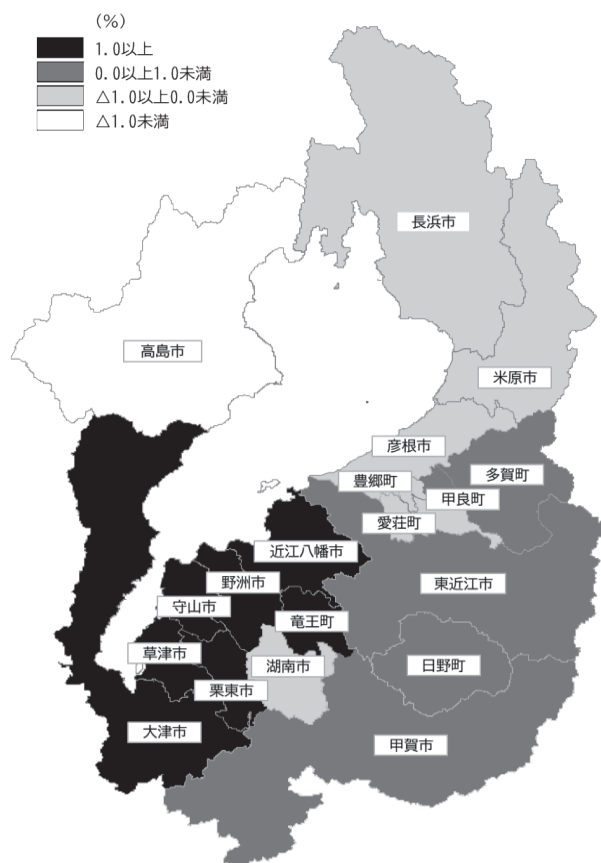
一方、高島市が $\Delta 2.6\%$ と最も下落し、次いで長浜市($\Delta 1.8\%$)、日野町($\Delta 1.6\%$)など、計12市町で下落しました。

令和7年(2025年)は物価上昇や資材高騰の継続による影響が懸念されながらも、利便性が高く環境良好な地域を中心に上昇地点が多く見られました。

一方、人口減少や高齢化の進む地域、交通利便性の低い既成住宅地域では下落基調が続いており、下落幅が拡大した地点も見られました。また古くに開発された郊外の大型住宅団地等では、下落幅の大きい地点がある一方で、下落幅が縮小した地点や上昇に転じた地点、上昇幅が拡大した地点も見られました。

(表1)(図1)

図2 市町別平均変動率(商業地)



県全体の商業地の平均変動率は+2.1%（前年+1.0%）となり、上昇幅が拡大しました。市町別では、草津市が+7.4%と最も上昇し、次いで守山市(+5.1%)、栗東市(+4.9%)など、計9市町で上昇しました。日野町、甲良町および多賀町については横ばいとなっています。一方、高島市が $\Delta 1.7\%$ と最も下落し、次いで長浜市および米原市($\Delta 0.8\%$)など、計7市町で下落しました。

昨年に続き、JR線主要駅周辺の商業地域や繁華な路線商業地域、マンション建設に適した地域、郊外型路線商業地等、収益性が高まっている地域で上昇地点が見られました。

一方、郊外の大型商業施設等への顧客流出等により集客力が低迷した既成商業地域等では下落基調が続いています。

(表1)(図2)


政府統計の総合窓口（e-Stat）の紹介

◇ e-Statとは

日本の政府統計関係情報のワンストップサービスを実現するため2008年から本運用を開始した政府統計のポータルサイトです。各府省党が実施している統計調査の各種情報をこのサイトからワンストップで提供することを目指し、各府省等が公表する統計データ、公表予定、新着情報、調査票項目情報などの各種統計情報をインターネットを通して利用いただくことができます。

<https://www.e-stat.go.jp/>





政府統計の総合窓口

統計で見る日本

e-Statは、日本の統計が閲覧できる政府統計ポータルサイトです

お問い合わせ | ヘルプ | 英語

ログイン 新規登録

統計データを探す 統計データの活用 統計データの高度利用 統計関連情報 リンク集

●統計データを探す（政府統計の調査結果を探します）

すべての政府統計一覧の中から探します

分野 17の統計分野から探します

組織 統計を作成した府省等から探します

キーワード検索： 例：国勢調査 検索

その他の絞込

●統計データを活用する

グラフ 主要指標をグラフで表示（統計ダッシュボード）

時系列表 主要指標を時系列表で表示（統計ダッシュボード）

地図 地図上に統計データを表示

地域 都道府県、市区町村の主要データを表示

利用ガイド

●統計データの高度利用

マイクロデータの利用
公約統計のマイクロデータの利用案内

開発者向け
API、LODで統計データを取得

●統計関連情報

統計分類・調査計画等

インターネットで滋賀県の各種統計データを御覧いただけます。
滋賀県ホームページ「滋賀の統計情報」
<https://www.pref.shiga.lg.jp/kensei/tokei/>

