

第2節 社会的状況

調査区域における主な社会的状況を把握した結果の総括は、表 4-2-1 に示すとおりです。
また、社会的状況を項目別に把握した結果は、4-2-5 頁目以降に示すとおりです。

表 4-2-1 (1) 社会的状況

項目	調査区域の概況
人口及び産業の状況	<p>1. 人口の状況 関係市町の人口は合計 385,215 人で、滋賀県全体の 27.3%を占めている。</p> <p>2. 産業の状況 関係市町の産業別就業者数の構成比は、一次産業就業者は 5,538 人、二次産業就業者は 67,614 人、三次産業就業者は 109,087 人となっている。</p>
土地利用の状況	<p>調査区域では、大部分を山林や田が占めており、また、宅地としても利用されている。</p>
河川、湖沼及び海域の利用並びに地下水の利用の状況	<p>1. 河川、湖沼並びに地下水の利用状況 調査区域では、地下水を水源として利用する浄水場が多く、琵琶湖湖岸沿いでは琵琶湖の表流水、山間部では河川の表流水を水源として利用している。 関係市町の上水道・簡易水道普及率は 91.5～100%となっている。</p> <p>2. 漁業権等 調査区域には、「滋賀県漁業調整規則」による保護水面及び水産動物の採捕禁止区域、琵琶湖海区漁業調整委員会により指示された貝類の採捕禁止区域及び水産動物の採捕禁止区域がある。また、調査区域の河川には、内水面第 5 種共同漁業権の設定された漁場があり、漁業協同組合が管理する漁業規則により遊漁期間や漁具が定められている。</p>
交通の状況	<p>1. 道路網 調査区域には、高速自動車国道として名神高速道路や主要な一般国道として国道 8 号等がある。</p> <p>2. 鉄道網 調査区域を通過する鉄道には、JR 東海道本線、JR 東海道新幹線、近江鉄道彦根・多賀大社線、近江鉄道万葉あかね線、近江鉄道湖東近江路線及び近江鉄道水口・蒲生野線がある。</p>
学校、病院その他の環境の保全についての配慮が特に必要な施設の配置の状況及び住宅の配置の概況	<p>調査区域には、幼稚園 21 箇所、認定こども園 30 箇所、保育所 54 箇所、その他保育事業所 20 箇所、小学校 53 校、中学校 28 校、高等学校 16 校、専修学校 2 校、大学・短期大学 5 校、特別支援学校 5 校、社会福祉施設 125 箇所、図書館 13 箇所、病院 13 箇所が存在する。</p> <p>住宅は、主に国道 421 号沿線、JR 東海道本線の彦根駅、南彦根駅、近江八幡駅周辺に分布している。</p>
下水道の整備の状況	<p>関係市町の公共下水道普及率は、78.7～100.0%となっている。</p>
環境の保全を目的として法令等により指定された地域その他の対象及び当該対象に係る規制の内容その他の状況	<p>1. 大気汚染防止法第五条の二第一項の規定により定められた指定地域 調査区域には、指定地域はない。</p> <p>2. 自動車から排出される窒素酸化物及び粒子状物質の特定地域における総量の削減等に関する特別措置法第六条第一項及び第八条第一項の規定により定められた窒素酸化物対策地域及び粒子状物質対策地域 調査区域には、対策地域はない。</p> <p>3. 幹線道路の沿道の整備に関する法律第五条第一項の規定により指定された沿道整備道路 調査区域には、沿道整備道路はない。</p>

表 4-2-1 (2) 社会的状況

項目	調査区域の概況
環境の保全を目的として法令等により指定された地域その他の対象及び当該対象に係る規制の内容その他の状況	<p>4. 自然公園法第五条第一項の規定により指定された国立公園、同条第二項の規定により指定された国定公園又は同法第七十二条の規定により指定された都道府県立自然公園の区域</p> <p>調査区域には、琵琶湖国定公園、湖東県立自然公園、三上・田上・信楽県立自然公園がある。</p> <p>5. 自然環境保全法第十四条第一項の規定により指定された原生自然環境保全地域、同法第二十二条第一項の規定により指定された自然環境保全地域又は同法第四十五条第一項の規定により指定された都道府県自然環境保全地域</p> <p>調査区域には、自然環境保全地域はない。</p> <p>6. 世界の文化遺産及び自然遺産の保護に関する条約第十一条二の世界遺産一覧表に記載された文化遺産及び自然遺産の区域</p> <p>調査区域には、文化遺産及び自然遺産の区域はない。</p> <p>7. 近畿圏の保全区域の整備に関する法律第五条第一項の規定により指定された近郊緑地保全区域</p> <p>調査区域には、近郊緑地保全区域はない。</p> <p>8. 都市緑地法第五条第一項の規定により指定された緑地保全地域又は同法第十二条第一項の規定により指定された特別緑地保全地区の区域</p> <p>調査区域には、緑地保全地域及び特別緑地保全地区はない。</p> <p>9. 絶滅のおそれのある野生動植物の種の保存に関する法律第三十六条第一項の規定により指定された生息地等保護区の区域</p> <p>調査区域には、生息地等保護区の区域はない。</p> <p>10. 鳥獣の保護及び管理並びに狩猟の適正化に関する法律第二十八条第一項の規定により指定された鳥獣保護区等の区域</p> <p>調査区域には、鳥獣保護区が 8 箇所、そのうち特別保護地区が 2 箇所、特定猟具使用禁止区域（銃器）が 40 箇所ある。</p> <p>11. 特に水鳥の生息地として国際的に重要な湿地に関する条約第二条一の規定により指定された湿地の区域</p> <p>調査区域では、琵琶湖（西の湖を含む）が指定されている。</p> <p>12. 文化財保護法第二条第一項に基づく有形文化財、第百九条第一項の規定により指定された史跡、名勝（庭園、公園、橋梁及び築堤にあっては、周囲の自然的環境と一体をなしていると判断されるものに限る。）又は天然記念物（動物又は植物の種を単位として指定されている場合における当該種及び標本を除く。）、重要文化的景観（第百三十四条）、重要伝統的建造物群保存地区（第百四十四条）、並びに埋蔵文化財包蔵地</p> <p>調査区域には、有形文化財（建造物）350 箇所、有形文化財（彫刻）181 箇所、有形文化財（建造物、彫刻以外）177 箇所、有形民俗文化財 9 箇所、史跡、名勝及び天然記念物 69 箇所、重要伝統的建造物群保存地区及び重要文化的景観 5 箇所、埋蔵文化財包蔵地 1051 箇所、無形民俗文化財 29 箇所が存在している。</p> <p>13. 「保護林制度の改正について」により指定された保護林の区域</p> <p>調査区域には、保護林の区域はない。</p> <p>14. 環境基本法第十六条第一項の規定により定められた騒音に係る環境基準の類型の指定状況</p> <p>調査区域では、A 類型、B 類型、C 類型が指定されている。</p>

表 4-2-1 (3) 社会的状況

項目	調査区域の概況
環境の保全を目的として法令等により指定された地域その他の対象及び当該対象に係る規制の内容その他の状況	<p>15. 環境基本法第十六条第一項の規定により定められた水質汚濁に係る環境基準の種類の指定状況 調査区域では、河川 AA 類型、河川 A 類型、河川 B 類型、湖沼 AA 類型、湖沼 II 類型、湖沼生物 A 類型、湖沼生物 1 類型が指定されている。</p> <p>16. 環境基本法第十七条第一項の規定により策定された公害防止計画の策定の状況 調査区域では、公害防止計画は策定されていない。</p> <p>17. 騒音規制法第三条第一項及び第十七条第一項に基づく指定地域内における自動車騒音の限度、地域指定状況、区域の区分、時間の区分の状況 調査区域では、騒音に係る環境基準の地域における A 類型が a 区域、B 類型が b 区域、C 類型が c 区域として指定されている。</p> <p>18. 騒音規制法第三条第一項及び第十五条第一項に基づく特定建設作業騒音基準、地域指定状況、区域の区分、時間の区分の状況 調査区域には、第 1 号区域、第 2 号区域がある。</p> <p>19. 振動規制法第十六条第一項に規定する道路交通振動の限度、地域指定状況、区域の区分、時間の区分の状況 調査区域では、各市町により定められた振動の規制に係る区域の第 1 種区域が第 1 種区域、第 2 種区域（Ⅰ）及び（Ⅱ）が第 2 種区域として指定されている。</p> <p>20. 振動規制法第三条第一項及び第十五条第一項に基づく特定建設作業の規制に関する基準、地域指定状況、区域の区分、時間の区分の状況 調査区域には、第 1 号区域、第 2 号区域がある。</p> <p>21. 土壌汚染対策法第六条第一項に係る指定地域の指定状況 調査区域には、要措置区域及び形質変更時要届出区域がある。</p> <p>22. ダイオキシン類対策特別措置法第二十九条第一項に係る対策区域の指定状況 調査区域には、ダイオキシン類土壌汚染対策地域はない。</p> <p>23. 廃棄物の処理及び清掃に関する法律第十五条の十七第一項により指定された区域 調査区域には、指定された区域がある。</p> <p>24. 農用地の土壌の汚染防止等に関する法律第三条第一項に係る農用地土壌汚染地域の指定状況 調査区域には、農用地土壌汚染対策地域はない。</p> <p>25. 森林法第二十五条の規定により指定された保安林のうち、公衆の保健又は名所若しくは旧跡の風致の保存のために指定された保安林 調査区域には、保健保安林及び風致保安林がある。</p> <p>26. 都市計画法第八条第一項第七号の規定により指定された風致地区の区域 調査区域には、箕作山、布施山、芹川ダム等の風致地区が 18 地区ある。</p> <p>27. 都市緑地法第四条第一項の規定により定められた緑地の保全又は緑化の推進に関する基本計画（緑の基本計画） 調査区域では、彦根市、近江八幡市、米原市において緑地の保全及び緑化の推進に関する基本計画（緑の基本計画）が策定されている。</p> <p>28. 景観法第八条第一項の規定により景観行政団体が定める良好な景観の形成に関する計画（景観計画） 調査区域では、滋賀県、彦根市、近江八幡市、東近江市、米原市において良好な景観の形成に関する計画（景観計画）が策定されている。</p>

表 4-2-1 (4) 社会的状況

項目	調査区域の概況
環境の保全を目的として法令等により指定された地域その他の対象及び当該対象に係る規制の内容その他の状況	<p>29. 地域における歴史的風致の維持及び向上に関する法律第五条第一項の規定により市町村が定める歴史的風致の維持及び向上に関する計画（「歴史的風致維持向上計画」） 調査区域では、彦根市において歴史的風致維持向上計画が策定されている。</p> <p>30. 都市計画法第八条第一項第一号の規定により定められた用途地域 調査区域では、用途地域が定められている。</p> <p>31. 地方公共団体の条例等に基づく地下水の採取が規制される区域等 調査区域では、東近江市と愛荘町において水源保護地域が定められている。</p> <p>32. 地方公共団体の条例等に基づく自然環境の保全を目的に指定された区域 調査区域では、緑地環境保全地域（老蘇の森、押立神社の社叢林）、ヨシ群落保全区域、生息・生育地保護区（布施溜・新溜水生植物生育地保護区、佐目風穴コウモリ類および石灰岩性植物生息・生育地保護区）が指定されている。</p>
その他の事項	<p>1. 廃棄物等に係る関係法令 滋賀県においては、「滋賀県廃棄物処理計画」が策定され、その後廃棄物の減量や適性処理の推進に取り組んでおり、「第五次滋賀県廃棄物処理計画」を策定している。</p> <p>2. 廃棄物等の再利用・処分技術の現況 滋賀県においては、「第五次滋賀県廃棄物処理計画」が策定されており、産業廃棄物の令和7年度の将来予測値は、再生利用率が46%、最終処分率は2.8%となっている。</p> <p>3. 廃棄物等の処理施設等の立地状況 調査区域には、最終処分の産業廃棄物処理業者は2社、中間処理業者は31社ある。</p>

1. 人口及び産業の状況

1.1 人口の状況

市町別人口及び県内人口に占める割合は、表 4-2-2 に示すとおりです。

滋賀県推計人口年報によると、令和 3 年 10 月 1 日時点の県内人口は 1,409,157 人です。
関係市町の人口は、合計 385,215 人（27.3%）です。

表 4-2-2 市町別人口及び県内人口に占める割合

市町等	人口総数[人]	県内人口に占める割合[%]
彦根市	112,782	8.0
近江八幡市	81,456	5.8
東近江市	112,117	8.0
米原市	37,099	2.6
愛荘町	20,943	1.5
豊郷町	7,300	0.5
甲良町	6,318	0.4
多賀町	7,200	0.5
合計	385,215	27.3
滋賀県	1,409,157	100.0

注) 令和 3 年 10 月 1 日時点の情報である。

出典：「滋賀県推計人口年報 令和 3 年（2021 年）」（令和 5 年 4 月現在、滋賀県 HP）

1.2 産業の状況

県内就業者数及び関係市町の産業三部門の就業者数は、表 4-2-3 に示すとおりです。

滋賀県内の総就業者数は 666,602 人です。関係市町の産業別就業者数は、一次産業就業者は 5,538 人、二次産業就業者は 67,614 人、三次産業就業者は 109,087 人、分類不能の産業就業者数は 6,306 人となっています。

表 4-2-3 県内就業者数及び産業別就業者数

市町等	一次産業 就業者数 [人]	二次産業 就業者数 [人]	三次産業 就業者数 [人]	分類不能の 産業就業者数 [人]	総就業者数 [人]
彦根市	882	18,526	34,325	1,757	55,490
近江八幡市	1,331	13,168	23,729	1,506	39,734
東近江市	2,134	21,979	29,308	1,517	54,938
米原市	607	6,427	11,272	698	19,004
愛荘町	230	3,942	5,253	344	9,769
豊郷町	87	1,125	1,744	190	3,146
甲良町	128	1,143	1,551	268	3,090
多賀町	139	1,304	1,905	26	3,374
合計	5,538	67,614	109,087	6,306	188,545
滋賀県	15,971	212,389	416,840	21,402	666,602

注 1) 令和 2 年 10 月 1 日時点の情報である。

注 2) 「令和 2 年国勢調査 就業状態等基本集計結果 結果の概要」(令和 4 年 5 月、総務省統計局)に基づき、各産業を一次産業、二次産業及び三次産業に分類した。なお、分類不能の産業は、どの産業にも分類されないものである。

出典：「滋賀県統計書 令和 3 年度（2021 年度）統計書」（令和 5 年 4 月現在、滋賀県 HP）

2. 土地利用の状況

関係市町の土地利用種類別面積は表 4-2-4 に、調査区域における土地利用種別図は図 4-2-1 に示すとおりです。

調査区域では、大部分を山林や田が占めており、また、宅地としても利用されています。

表 4-2-4 土地利用種類別面積

市町等	単位	総数	田	畑	宅地	池沼	山林	牧場	原野	雑種地	その他
彦根市	ha	9,828	2,985	351	1,939	20	1,851	0	34	361	2,227
	%	100.0	30.4	3.6	19.7	0.2	18.8	0.0	0.3	3.7	22.7
近江八幡市	ha	10,140	4,368	282	1,442	14	742	0	90	612	2,546
	%	100.0	43.1	2.8	14.2	0.1	7.3	0.0	0.9	6.0	25.1
東近江市	ha	38,322	8,219	519	2,403	12	10,717	0	85	682	15,644
	%	100.0	21.4	1.4	6.3	0.0	28.0	0.0	0.2	1.8	40.8
米原市	ha	17,392	2,506	420	1,140	3	6,033	0	112	320	6,750
	%	100.0	14.4	2.4	6.6	0.0	34.7	0.0	0.6	1.8	38.8
愛荘町	ha	3,443	1,482	83	592	1	267	0	5	109	889
	%	100.0	43.1	2.4	17.2	0.0	7.8	0.0	0.2	3.2	25.8
豊郷町	ha	737	387	20	209	2	6	0	1	21	80
	%	100.0	52.6	2.7	28.4	0.3	0.7	0.0	0.1	2.9	10.9
甲良町	ha	1,363	629	41	225	2	188	0	4	25	244
	%	100.0	46.2	3.0	16.5	0.1	13.8	0.0	0.3	1.8	17.9
多賀町	ha	13,577	455	61	302	5	7,079	0	24	108	5,538
	%	100.0	3.4	0.5	2.2	0.0	52.1	0.0	0.2	0.8	40.8
合計	ha	94,801	21,032	1,777	8,254	61	26,883	0	356	2,239	33,917
	%	100.0	22.2	1.9	8.7	0.1	28.4	0.0	0.4	2.4	35.8
滋賀県	ha	328,567	51,895	5,890	25,147	428	83,728	16	5,542	9,141	146,049
	%	100.0	15.8	1.8	7.7	0.1	25.5	0.0	1.7	2.8	44.5

注 1) 各行の上段は面積 (ha)、下段は比率 (%) を示す。

注 2) 1ha 未満の端数処理のため、合計と内訳が一致しない。

注 3) 面積は非課税地積と評価総地積 (民有地) の合計である。

注 4) 比率は、各土地利用種類別面積 (ha) を総数 (ha) で除した値である。

注 5) 令和 3 年 1 月 1 日時点の情報である。

出典：「滋賀県統計書 令和 3 年度 (2021 年度) 統計書」(令和 5 年 4 月現在、滋賀県 HP)

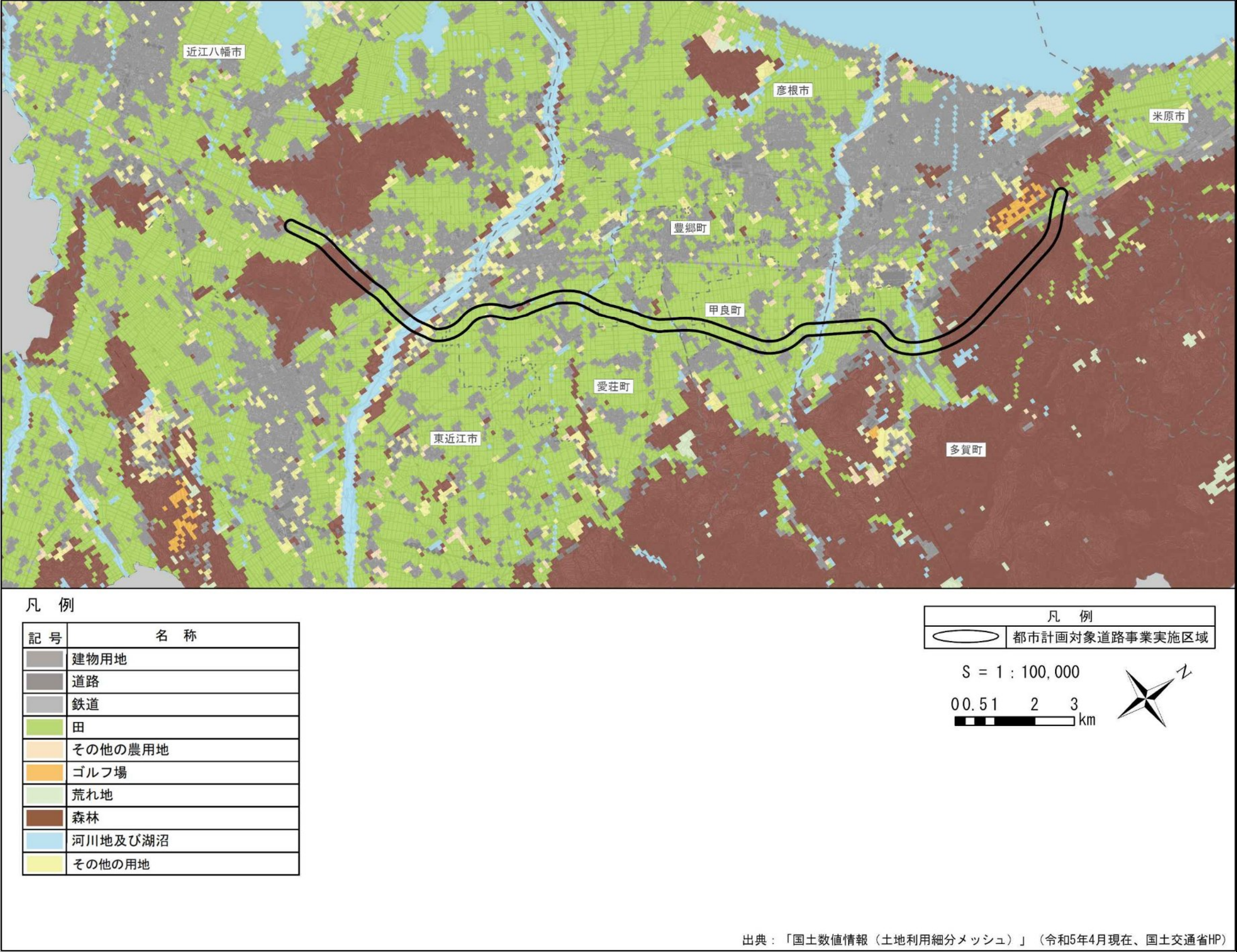


図 4-2-1 土地利用種別図

3. 河川、湖沼及び海域の利用並びに地下水の利用の状況

3.1 河川、湖沼並びに地下水の利用状況

滋賀県における水源地別の年間取水量は、表 4-2-5 に示すとおりです。

「令和 2 年度 滋賀県の水道」（令和 4 年 5 月、滋賀県健康医療福祉部生活衛生課）によると、上水道事業の水源地としては、琵琶湖の湖水、表流水、地下水（井戸、伏流水）等が利用されており、令和 2 年度の年間取水量は 194,472 千 m^3 で、そのうち 68.4%が琵琶湖からの取水となっています。

調査区域における浄水場（水源地）は表 4-2-6 に、浄水場（水源地）位置図は図 4-2-2 に示すとおりです。

調査区域では、地下水を水源として利用する浄水場が多く、琵琶湖湖岸沿いでは琵琶湖の表流水、山間部では河川の表流水を水源として利用しています。

関係市町における上水道・簡易水道の普及率は、表 4-2-7 に示すとおりです。

「令和 2 年度 滋賀県の水道」（令和 4 年 5 月、滋賀県健康医療福祉部生活衛生課）によると、令和 2 年度末現在の県内上水道普及率は 98.3%、簡易水道普及率は 1.0%で、関係市町の上水道・簡易水道普及率は 91.5～100%となっています。

また、「しがの農業農村整備 2023」（令和 5 年 3 月、滋賀県農政水産部耕地課・農村振興課）によると、滋賀県内の農業用水の内訳は琵琶湖水が 30%、琵琶湖・河川併用型が 14%、河川水が 46%、ため池が 6%、その他が 4%です。

調査区域では、彦根市、近江八幡市、米原市の一部等、琵琶湖に面した地域では主に琵琶湖水が利用され、愛荘町、多賀町の一部等の内陸部では主に河川水が利用されています。

表 4-2-5 水源地別年間取水量(令和 2 年度)

水源		湖水	表流水	浅井戸	深井戸	伏流水	湧水他	計
滋賀県	取水量[千 m^3]	132,981	10,618	19,639	29,432	1,682	121	194,472
	水源種類別の 占める比率[%]	68.4	5.5	10.1	15.1	0.9	0.1	100.0

注 1) 表の取水量は、上水道、簡易水道、専用水道の合計である。

注 2) 「湧水他」には、京都市からの浄水受水量 104 千 m^3 を含む。

出典：「令和 2 年度 滋賀県の水道」（令和 4 年 5 月、滋賀県健康医療福祉部生活衛生課）

表 4-2-6 浄水場（水源地）

番号	市町村	名称	水源の種類	水道の種類
1	彦根市	大藪浄水場	表流水（琵琶湖）	上水道
2		東沼波水源地	地下水（深井戸）	上水道
			地下水（深井戸）	上水道
3		稲枝水源地	地下水（深井戸）	上水道
4	近江八幡市	岩倉浄水場	地下水（浅井戸）	上水道
5		南部水源地	地下水（浅井戸）	上水道
6	東近江市	八日市浄水場	地下水（浅井戸）	上水道
			地下水（深井戸）	上水道
			県水（浄水受水）	上水道
7	東近江市	鯉江浄水場	地下水（深井戸）	上水道
8	愛荘町	中戸浄水場	地下水（深井戸）	上水道
-	多賀町	敏満寺浄水場	地下水（深井戸）	上水道
9			地下水（浅井戸）	上水道
10		川相浄水場	地下水（浅井戸）	上水道
11		南後谷浄水場	表流水（南後谷川）	上水道
12	甲良町	甲良町浄水場	地下水（深井戸）	上水道
13	豊郷町	北部浄水場	地下水（深井戸）	簡易水道
14		南部浄水場	地下水（深井戸）	簡易水道
15	米原市	磯浄水場	表流水（琵琶湖）	上水道
16			地下水（浅井戸）	上水道

注）番号が” - ” は、詳細な位置が不明で図示できなかったものを示す。

出典：「滋賀県水道ビジョン」（平成 31 年 3 月、滋賀県）

「彦根市水道事業 第 3 期中期経営計画（経営戦略）2017 年度～2026 年度」（平成 29 年 3 月、彦根市）

「近江八幡市水道事業水安全計画」（令和 4 年 1 月、近江八幡市水道事業所）

「東近江市水道事業ビジョン[平成 27 年度～平成 37 年度]」（平成 28 年 3 月、東近江市水道事業所水道課）

「米原市水道事業 令和 5 年度水質検査計画」（令和 5 年 4 月現在、米原市 HP）

「愛知郡広域行政組合水道ビジョン」（令和 5 年 4 月現在、愛知郡広域行政組合水道事務所）

「平成 31 年度水質検査実施計画」（平成 31 年 3 月、豊郷町）

「甲良町水道ビジョン～いつでも良質で安全な水道を～ 平成 23 年度～平成 32 年度」

（令和 5 年 4 月現在、甲良町水道課）

「令和 5 年度多賀町上水道水質検査計画」（令和 5 年 4 月現在、多賀町 HP）

表 4-2-7 上水道・簡易水道普及率（令和 2 年度）

市町等	普及率[%]		
	上水道	簡易水道	合計
彦根市	99.8	0.0	99.8
近江八幡市	99.7	0.0	99.7
東近江市	98.4	0.0	98.4
米原市	97.8	1.7	99.6
愛荘町	96.1	0.0	96.1
豊郷町	91.5	0.0	91.5
甲良町	100.0	0.0	100.0
多賀町	99.6	0.0	99.6
合計	98.8	0.2	99.0
滋賀県	98.3	1.0	99.3

注）上水、簡易水道以外の専用水道（自己水源等）又は他の上水道から受水している場合があるため、合計が 100% とならない。

出典：「令和 2 年度 滋賀県の水道」（令和 4 年 5 月、滋賀県健康医療福祉部生活衛生課）

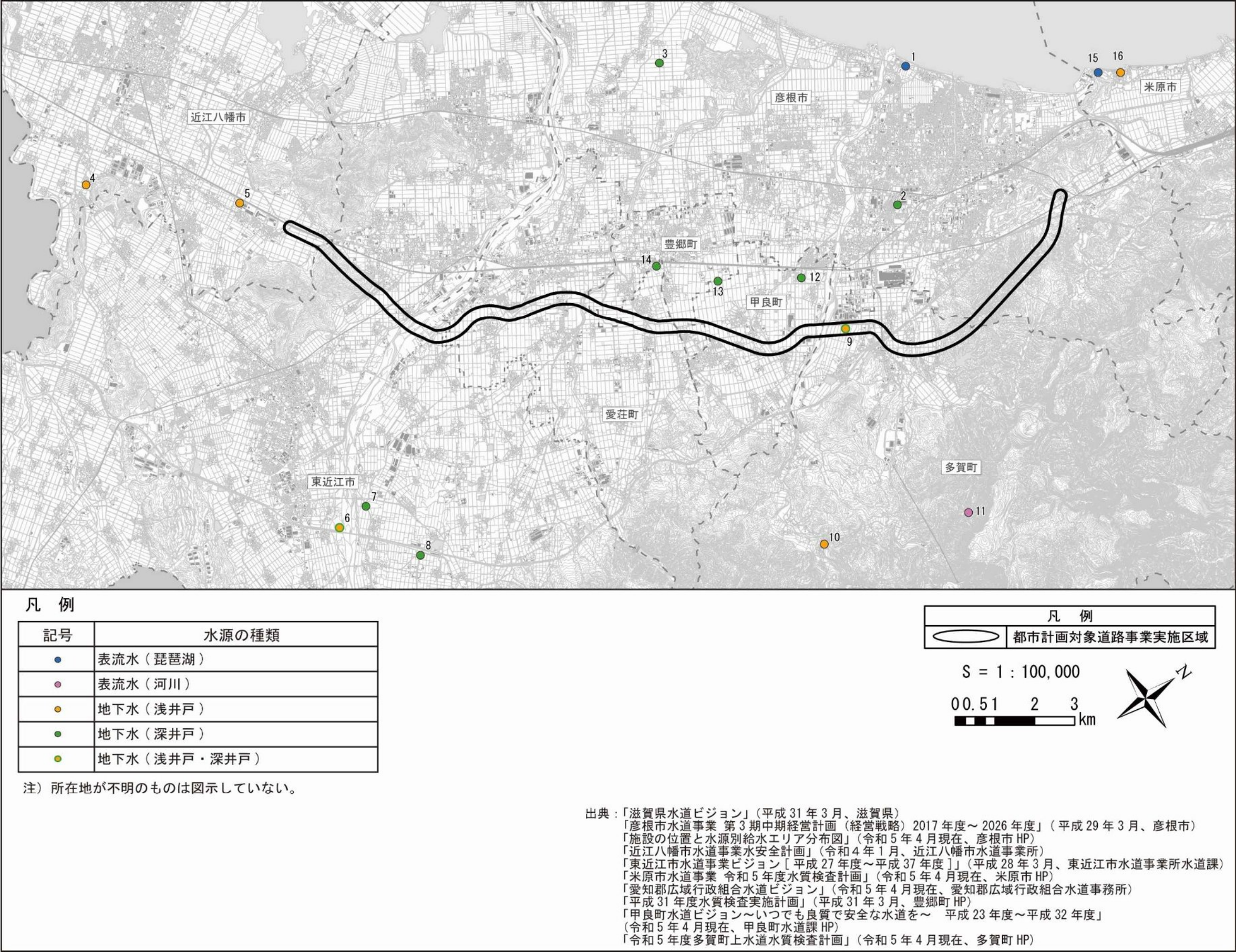


図 4-2-2 浄水場（水源地）位置図

3.2 漁業権等

滋賀県では、県内全域の琵琶湖や河川等において、「滋賀県漁業調整規則」（令和 2 年 11 月 27 日滋賀県規則第 103 号）により、魚種別の禁止期間、大きさの制限、漁具・漁法が定められています。

調査区域には、「水産資源保護法」（昭和 26 年 12 月 17 日法律第 313 号）第十八条第一項に基づき、「滋賀県漁業調整規則」第三十四条第一項により定められた保護水面、同法第三十九条第一項により定められた水産動物の採捕禁止区域があります。また、「漁業法」（昭和 24 年 12 月 15 日法律第 267 号）第二百二十条第一項の規定に基づき、琵琶湖海区漁業調整委員会により指示された貝類の採捕禁止区域、同法第二百二十条第一項及び第一百七十一条第四項の規定により指示されたホンモロコ産卵保護のための水産動物の採捕禁止区域があります。

また、調査区域の河川には、内水面第 5 種共同漁業権の設定された漁場があり、漁業協同組合が管理する漁業規則により遊漁期間や漁具が定められています。

調査区域における保護水面及び禁止区域の概要は表 4-2-8 に、漁業権の概要は表 4-2-9 に、保護水面、禁止区域、漁業権位置図は図 4-2-3 に示すとおりです。

表 4-2-8 保護水面、禁止区域の概要

区分	河川・湖沼名	区域	禁止内容	禁止期間
漁業調整規則による保護水面	犬上川	彦根市高宮町・犬方町地先、国道 8 号線千鳥橋から川尻（管理者が河口付近の兩岸に設置した標柱を結んだ線の中点より沖合半径 200m の線）	水産動物の採捕禁止	9 月 1 日～11 月 30 日
漁業調整規則による禁止区域	犬上川	多賀町大字富之尾地先、金屋頭首工の上流 70m、下流 70m 以内の区域	水産動物の採捕禁止	2 月 1 日～6 月 30 日
委員会指示による禁止区域	西の湖	近江八幡市及び安土町地先の西の湖及び同湖から琵琶湖に通ずる水路並びに同湖周辺の水路	貝類の採捕禁止	周年
	伊庭内湖流入河川瓜生川	東近江市伊庭町にある爪生川の目崎橋下流端から天尾橋上流端までの区域	水産動物の採捕禁止	令和 5 年 4 月 1 日～令和 5 年 5 月 31 日
	伊庭内湖流入河川躰光寺川	東近江市躰光寺町にある躰光寺川の躰光寺橋下流端から大橋上流端までの区域		
	西の湖流入河川山本川	近江八幡市安土町にある山本川の西沢橋下流端から松原橋上流端までの区域		

出典：「滋賀県漁業調整規則」（令和 2 年 11 月 27 日滋賀県規則第 103 号）

「貝類採捕の禁止区域の設定」（令和 2 年 11 月 27 日琵琶湖海区漁業調整委員会指示第 5 号）

「ホンモロコ産卵保護のための採捕の規制について」

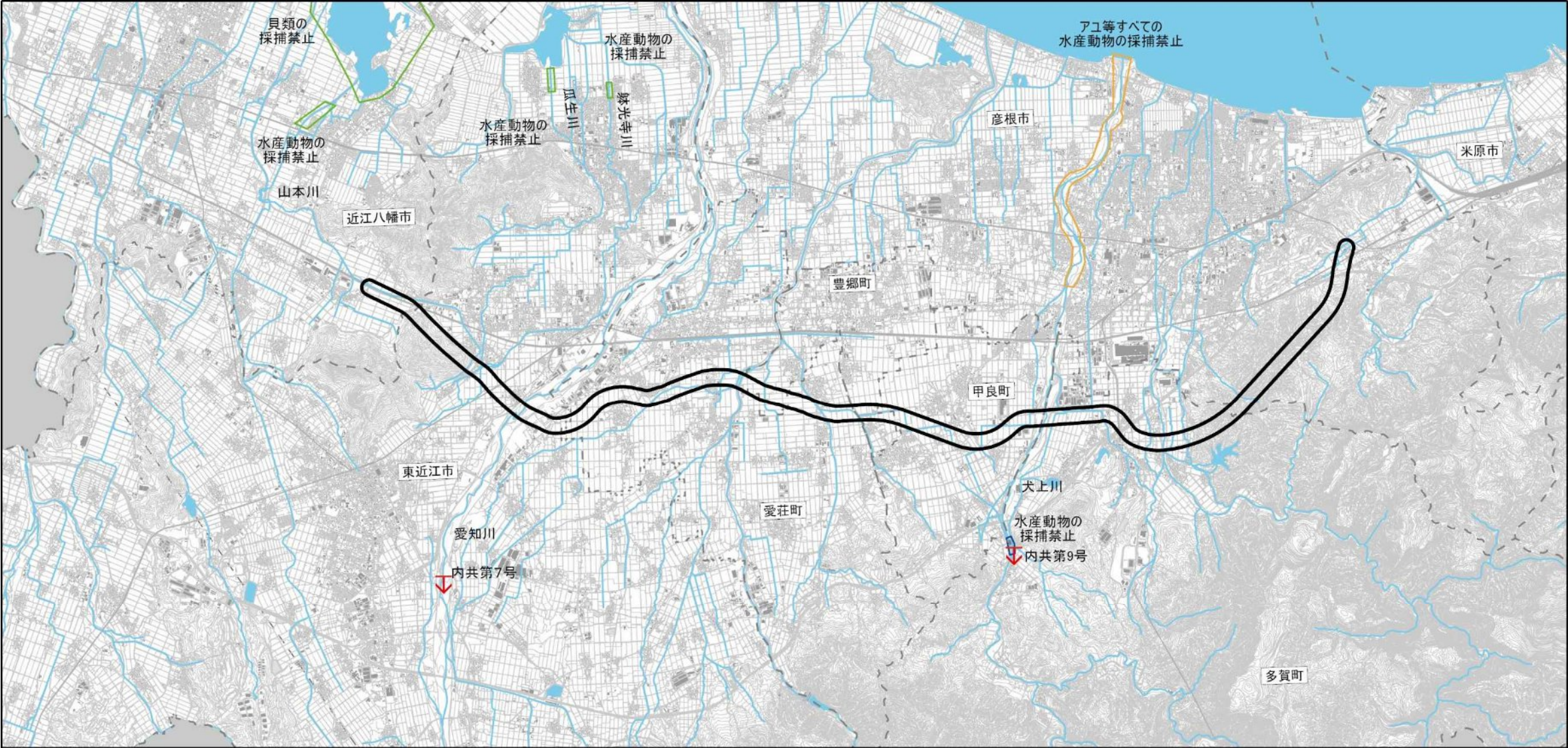
（令和 5 年 3 月 10 日滋賀県内水面漁場管理委員会指示第 2 号）

「遊漁の手帖（令和 5 年度版）」（令和 5 年 3 月、滋賀県農政水産部水産課）

表 4-2-9 漁業権の概要

免許 番号	漁場の 位置	魚種	漁法	漁業期間	漁業区域	漁業権者
内共第 7 号	愛知川	あゆ	友釣 餌釣 毛針釣 引掛 手網 玉網 さで網	各漁法の解禁日から 9 月 30 日まで	東近江市地 先 (愛知川筋) 濃密放流区 は、東近江市 甲津畑町地 先の愛知川 支流渋川の 大堰堤から 堀越堰堤ま での区域	愛知川 漁協
			投網	左記漁法の解禁日から 9 月 30 日まで		
		あまご いわな	竿釣	12 月 1 日から 9 月 30 日まで (濃密放流区)		
				解禁日から 9 月 30 日まで (濃密放流区を除く漁場区域)		
内共第 9 号	犬上川	あゆ	友釣	解禁日から 9 月 30 日までの組 合が定めた日	犬上郡多賀 町地先 (犬上川筋)	大滝漁協
			投網 引掛			
		こい ふな	竿釣	周年		
		あまご いわな にじます	竿釣	解禁日から 6 月 30 日まで		
		うなぎ	流し針	解禁日から 9 月 30 日 (あゆ遊魚期間に限る)		

出典：「遊漁の手帖（令和 5 年度版）」（令和 5 年 3 月、滋賀県農政水産部水産課）



凡 例

記 号	名 称
	漁業調整規則による保護水面
	漁業調整規則による禁止区域
	委員会指示による禁止区域
	内水面第5種共同漁業権
	河川、湖沼

注) 内水面第5種共同漁業権は、漁区境界の下流側を示し、その上流側が漁場となる。



出典：「滋賀県漁業調整規則」（令和2年11月27日滋賀県規則第103号）
「遊漁の手帖（令和5年度版）」（令和5年3月、滋賀県農政水産部水産課）
「貝類採捕の禁止区域の設定」（令和2年11月27日琵琶湖海区漁業調整委員会指示第5号）
「ホンモロコ産卵保護のための採捕の規制について」（令和5年3月10日滋賀県内水面漁場管理委員会指示第2号）
「最新版滋賀県漁場MAP」（令和5年4月現在、滋賀県河川漁業協同組合連合会HP）
「国土数値情報（河川）」（令和5年4月現在、国土交通省HP）

図 4-2-3 保護水面、禁止区域、漁業権位置図

4. 交通の状況

4.1 道路網

調査区域における交通量は表 4-2-10 に、道路網及び交通量調査位置図は図 4-2-4 に示すとおりです。

調査区域には、高速自動車国道として名神高速道路や主要な一般国道として国道 8 号等があります。

表 4-2-10(1) 交通量

道路 種別	路線 番号	路線名	交通量調査 単位区間番号	交通量調査観測地点地名	昼間 12 時間自動車類 交通量[台]	24 時間自動車類 交通量[台]
1	高速 自動車 国道	1011 名神高速道路	20	北陸自動車道米原 JCT～ 一般国道 306 号彦根 IC	30,078	47,461
			30	一般国道 306 号彦根 IC～ 湖東三山インター線	30,732	48,048
			40	湖東三山インター線～土 山蒲生近江八幡線	31,999	49,435
			41	湖東三山インター線～土 山蒲生近江八幡線	31,999	49,435
			42	土山蒲生近江八幡線～一 般国道 4 7 7 号竜王 IC	36,939	55,264
3	一 般 国 道	8 国道 8 号	10300	彦根市佐和山町	11,654	16,284
			10301	外町交差点北	20,143	28,105
			10310	彦根市	16,298	22,960
			10321	愛荘町愛知川	19,416	28,088
			10322	近江八幡市	16,629	23,845
			10323	友定町交差点東	12,279	18,514
			10324	友定町交差点西	11,875	17,593
			10380	米原市	10,010	13,123
			10390	米原市入江	5,374	7,624
		306 国道 306 号	10730	犬上郡多賀町佐目	1,477	1,802
			10740	犬上郡多賀町多賀	8,876	11,196
			10750	彦根市原町	16,816	22,870
		307 国道 307 号	10760	犬上郡多賀町敏満寺	8,190	10,811
			10770	東近江市池之尻町	10,162	12,712
		421 国道 421 号	11110	東近江市札の辻	12,146	15,965
			11120	東近江市小脇町	7,313	9,653
			11121	東近江市野田町	10,000	13,200
4	主 要 地 方 道 (都道府県道)	2 大津能登川長浜線	40130	近江八幡市田中江町	12,031	16,122
			40140	近江八幡市安土町下豊浦	11,323	15,173
			40150	東近江市今町	13,058	17,324
			40160	彦根市城町	5,818	7,796
			40170	彦根市甘呂町	6,905	8,977
			40180	彦根市平田町	11,574	15,625
			40182	-	13,669	18,453
			40190	米原市磯	13,227	17,724

表 4-2-10(2) 交通量

道路 種別	路線 番号	路線名	交通量調査 単位区間番号	交通量調査観測地点地名	昼間 12 時間自動車類 交通量[台]	24 時間自動車類 交通量[台]
4	主要地方道 (都道府県道)	6	彦根停車場線	40310 彦根市旭町	5, 154	6, 700
		13	彦根八日市甲西線	40430 犬上郡甲良町尼子	3, 050	3, 904
				40440 愛知郡愛荘町安孫子	6, 322	8, 282
				40450 -	6, 214	8, 078
				40460 東近江市建部北町	6, 908	9, 049
				40461 -	7, 475	9, 792
				40470 東近江市布施町	7, 517	9, 847
		14	近江八幡竜王線	40510 近江八幡市千僧供町	8, 297	10, 869
				40520 蒲生郡竜王町林	4, 808	6, 250
		17	多賀醒ヶ井線	-	499	609
		20	愛知川彦根線	40630 彦根市野良田町	6, 013	7, 774
				40640 彦根市本庄町	2, 687	3, 332
		25	彦根近江八幡線	40770 彦根市中央町	10, 732	14, 166
				40780 彦根市柳川町	11, 735	15, 112
		26	大津守山近江八幡線	40870 近江八幡市野田町	11, 648	15, 608
		28	湖東愛知川線	40920 -	1, 764	2, 152
				40930 -	1, 800	2, 196
		34	多賀永源寺線	-	199	249
		41	土山蒲生近江八幡線	41170 東近江市蒲生岡本町	2, 127	2, 701
				41190 東近江市上羽田町	6, 233	8, 103
				41210 東近江市木村町	2, 860	3, 604
		45	石原八日市線	-	2, 605	3, 282
		46	八日市蒲生線	-	3, 286	4, 206
		48	近江八幡守山線	41490 近江八幡市堀上	10, 001	13, 301
				41500 近江八幡市池田本町	4, 748	5, 917
		52	栗見八日市線	41560 -	2, 040	2, 530
				41570 東近江市佐野町	5, 734	7, 454
				41580 東近江市建部下野町	5, 654	7, 350
6	一般都道府県道	168	下羽田市辺線	60740 東近江市柏木町	4, 439	5, 771
		170	高木八日市線	60750 東近江市下二俣町	4, 551	5, 916
		176	桜川西竜王線	60770 東近江市上南町	4, 778	6, 211
		192	福堂今線	60960 東近江市小川町	2, 425	3, 056
		193	新海上稲葉線	60970 -	3, 128	4, 004
		194	柳川能登川線	60980 -	2, 630	3, 340
				60990 -	3, 352	4, 291
				61000 東近江市伊庭町	2, 069	2, 648
		196	三津屋野口線	61010 -	4, 118	5, 312
				61020 -	4, 173	5, 383
		197	八坂高宮線	61030 -	1, 966	2, 438
				61040 -	1, 966	2, 438
		198	安土停車場桑実寺本堂線	61050 -	3, 411	4, 366
		199	下豊浦鷹飼線	61060 近江八幡市金剛寺町	3, 300	4, 224
		201	安土西生来線	61070 近江八幡市安土町上出	8, 043	10, 536
		202	佐生五個荘線	61080 東近江市五個荘塚本町	3, 186	4, 078
		203	佐生今線	61090 東近江市種町	3, 341	4, 276
		204	稲枝沢線	61100 彦根市肥田町	2, 121	2, 609
		205	賀田山安食西線	61110 彦根市賀田山町	6, 207	7, 803

表 4-2-10(3) 交通量

道路 種別	路線 番号	路線名	交通量調査 単位区間番号	交通量調査観測地点地名	昼間 12 時間自動車類 交通量[台]	24 時間自動車類 交通量[台]
6 一般 都道府県道	206	神郷彦根線	61130	東近江市新郷町	4,721	5,948
			61140	愛知郡愛荘町長野	563	687
			61150	彦根市安食中町	4,056	5,232
			61160		5,144	6,687
			61170	-	10,530	13,900
			61180	彦根市平田町	9,655	11,980
	207	橋向東沼波線	61190	彦根市東沼波町	1,288	1,558
	208	小脇西生来線	61200	近江八幡市安土町内野	5,273	6,855
	209	八日市五個荘線	61210	東近江市五個荘山本町	5,759	7,487
	210	五個荘停車場線	61220	-	7,395	9,687
	211	八日市停車場線	61230	東近江市八日市本町	3,743	4,828
	213	湖東彦根線	61240	-	3,018	3,863
			61250	-	3,053	3,908
	214	愛知川停車場線	61280	-	7,395	9,687
	216	雨降野今在家八日市 線	61290	愛知郡愛荘町常安寺	2,192	2,652
			61300	-	4,663	6,062
			61310	東近江市今在家	5,124	6,661
			61320	東近江市神田町	1,758	2,268
	217	外八日市線	61340	-	1,533	1,855
	218	横溝秦荘線	61350	-	445	556
			61360	-	450	563
	219	豊郷停車場線	61370	-	1,694	2,067
	220	松尾寺豊郷線	61380	-	2,734	3,472
			61390	愛知郡愛荘町目加田	2,696	3,424
	221	目加田湖東線	61400	愛知郡愛荘町平居	2,339	2,900
			61410	-	1,992	2,470
	222	北落豊郷線	61420	-	1,588	1,937
			61430	犬上郡豊郷町八町	1,461	1,782
	223	高宮停車場線	61440	-	1,149	1,402
	224	多賀高宮線	61450	犬上郡多賀町多賀	5,320	6,916
	225	多賀停車場線	61460	-	1,149	1,402
	226	佐目敏満寺線	61470	犬上郡多賀町富之尾	2,010	2,533
	227	敏満寺野口線	61480	犬上郡甲良町在士	3,588	4,557
			61490	-	3,248	4,157
	229	百済寺甲上岸本線	61500	-	2,159	2,677
	233	米原停車場線	61510	-	5,173	6,725
	234	朝妻筑摩近江線	61520	米原市朝妻筑摩	4,502	5,853
	239	水谷彦根線	61570	彦根市鳥居本町	768	937
	326	大房東横関線	62470	近江八幡市東川町	11,217	14,919
	327	湖東八日市線	62480	-	2,201	2,773
			62490	東近江市鯉江町	3,809	4,952
	328	五個荘八日市線	62510	-	6,301	8,191
			62520	-	2,211	2,786
			62521	東近江市林田町	1,926	2,427
	329	彦根米原線	62530	米原市米原	6,984	9,149
	330	甲良多賀線	62540	犬上郡甲良町在士	8,905	11,755
			62550	-	9,755	12,877
			62560	-	9,881	13,043

表 4-2-10(4) 交通量

道路 種別	路線 番号	路線名	交通量調査 単位区間番号	交通量調査観測地点地名	昼間 12 時間自動車類 交通量[台]	24 時間自動車類 交通量[台]
6 一般 都道府県道	502	近江八幡停車場線	62750	近江八幡市中村町	7,674	10,053
	508	中里山上日野線	62780	東近江市市ヶ原町	1,892	2,308
	511	栗見新田安土線	62900	-	3,076	3,937
	517	彦根港彦根停車場線	62940	彦根市松原町	6,963	9,122
	518	彦根城線	62950	彦根市古沢町	12,393	16,607
			62960	-	13,350	17,889
	524	桜川西中在寺線	62990	東近江市桜川西町	4,298	5,501
	526	伊庭円山線	63030	-	2,260	2,848
	528	彦根環状線	63040	-	13,603	18,364
			63050	彦根市戸賀町	12,451	16,560
	529	小田苧愛知川線	63060	東近江市大清水	5,470	7,111
			63070	-	5,497	7,146
	541	綾戸東川線	63180	蒲生郡竜王町橋本	9,878	13,039
	542	安食西八目線	63190	-	1,694	2,067
	543	高宮北落線	63200	-	3,248	4,157
	544	大堀多賀線	63210	犬上郡多賀町中川原	1,818	2,218
	553	今築瀬線	63270	東近江市神郷町	1,943	2,448

注 1) 観測地点名は新市町名で表記している。

注 2) 斜体は交通量の推定値を示す。

注 3) 12 時間交通量とは、月曜日、金曜日、土曜日、日曜日、祝祭日及びその前後の日、5、10 日及び豪雨等の異常天候の場合、その他通常と異なる交通状態が予想される日を除く午前 7 時～午後 7 時の交通量を示す。

注 4) 24 時間交通量とは、月曜日、金曜日、土曜日、日曜日、祝祭日及びその前後の日、5、10 日及び豪雨等の異常天候の場合、その他通常と異なる交通状態が予想される日を除く午前 7 時～翌日午前 7 時又は午前 0 時から翌日午前 0 時の交通量を示す。

出典：「平成 27 年度全国道路・街路交通情勢調査 一般交通量調査 DVD-ROM」
(平成 30 年 3 月、一般社団法人交通工学研究会)

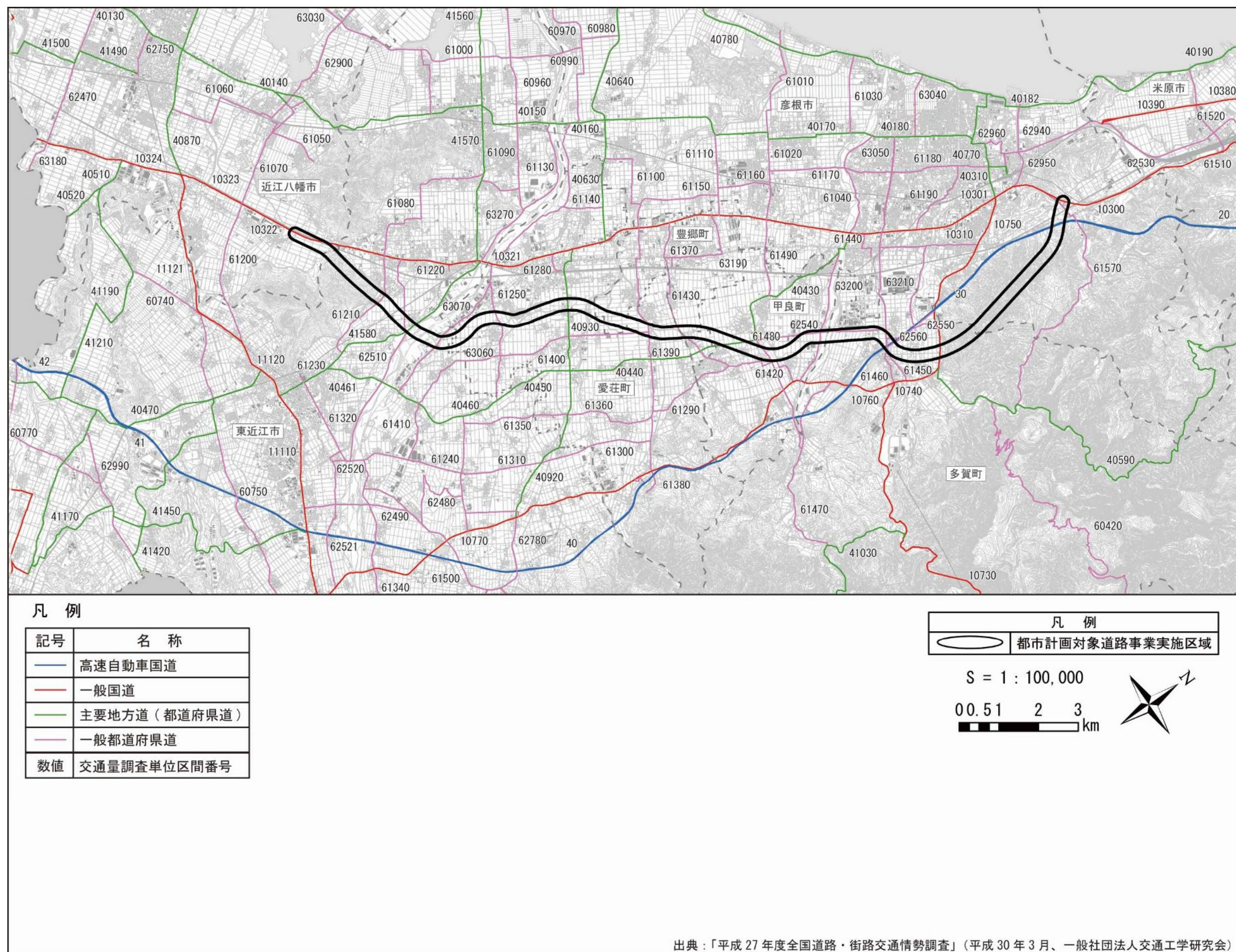


図 4-2-4 道路網及び交通量調査位置図

4.2 鉄道網

調査区域における一日平均旅客乗車人員は表 4-2-11 に、鉄道網図は図 4-2-5 に示すとおりです。

調査区域を通過する鉄道には、JR 東海道本線、JR 東海道新幹線、近江鉄道彦根・多賀大社線、近江鉄道湖東近江路線、近江鉄道万葉あかね線及び近江鉄道水口・蒲生野線があります。

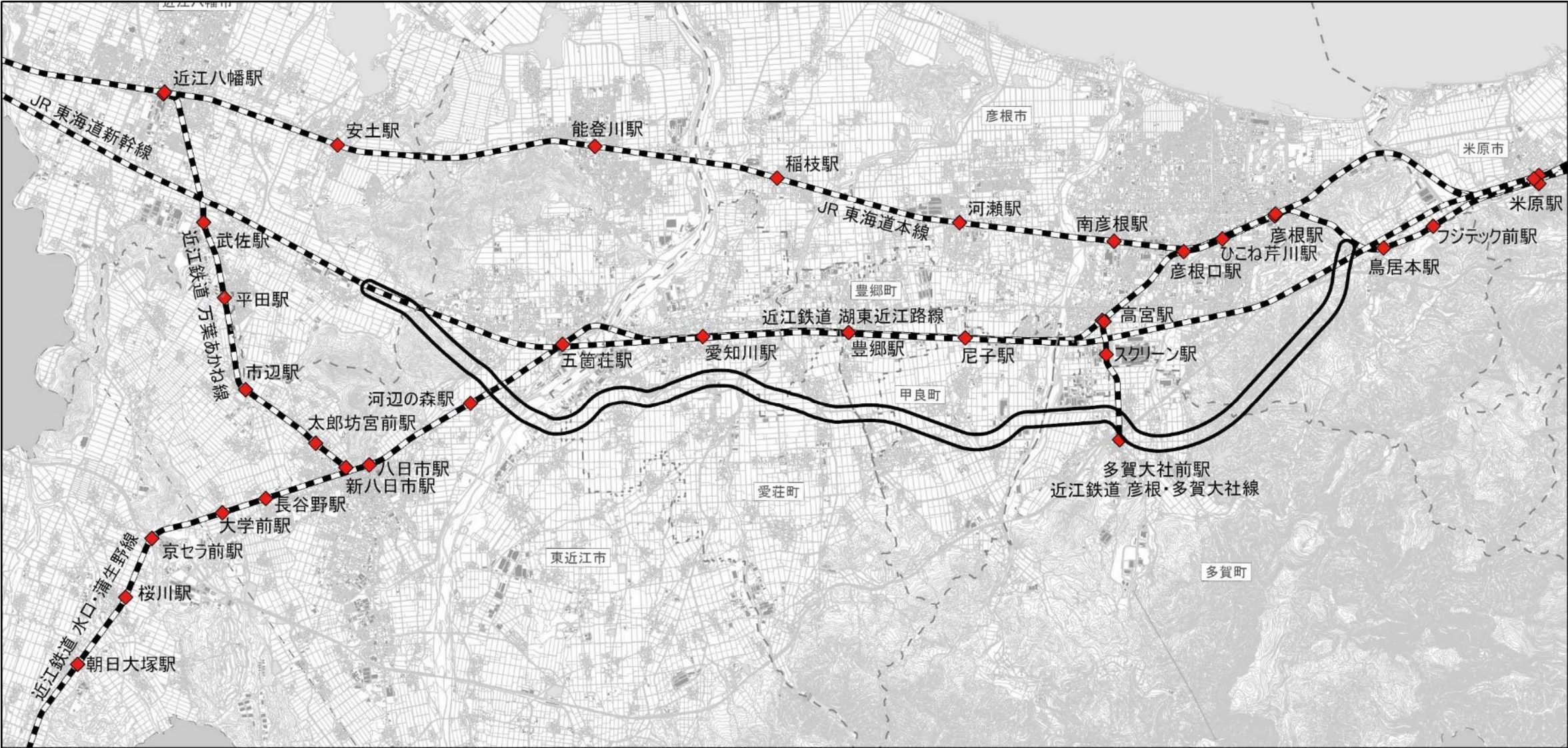
表 4-2-11 一日平均旅客乗車人員

鉄道		駅名	一日平均旅客乗車人員[人]	統計年度
JR	東海道本線	米原駅	4,023	令和 3 年度
		彦根駅	8,443	
		南彦根駅	4,834	
		河瀬駅	2,671	
		稲枝駅	2,135	
		能登川駅	5,763	
		安土駅	1,957	
		近江八幡駅	14,119	
	東海道新幹線	米原駅	3,698	
近江鉄道	近江鉄道 彦根・多賀大社線	米原駅	137	令和 2 年度
		フジテック前駅	211	
		鳥居本駅	74	
		彦根駅	1,088	
		ひこね芹川駅	112	
		彦根口駅	392	
		高宮駅	118	
		スクリーン駅	510	
		多賀大社前駅	88	
	近江鉄道 湖東近江路線	尼子駅	200	
		豊郷駅	129	
		愛知川駅	299	
		五箇荘駅	85	
		河辺の森駅	14	
		八日市駅	1,608	
	近江鉄道 万葉あかね線	新八日市駅	342	
		太郎坊宮前駅	101	
		市辺駅	151	
		平田駅	123	
		武佐駅	318	
		近江八幡駅	2,022	
	近江鉄道 水口・蒲生野線	長谷野駅	63	
		大学前駅	55	
		京セラ前駅	38	
		桜川駅	99	
		朝日大塚駅	63	

注) 近江鉄道の一日本平均旅客乗車人員は、年間旅客乗車人員(千人)を365で除したおよその数値を示す。

出典:「滋賀県統計書 令和3年度(2021年度)統計書」(令和5年4月現在、滋賀県HP)

「近江鉄道沿線地域公共交通計画」(令和3年10月、近江鉄道沿線地域公共交通再生協議会)



凡 例

記 号	名 称
◆	駅
—	路線

凡 例

○	都市計画対象道路事業実施区域
---	----------------

S = 1 : 100,000

0 0.5 1 2 3 km



出典：「国土数値情報（鉄道）」（令和5年4月現在、国土交通省HP）

図 4-2-5 鉄道網図

5. 学校、病院その他の環境の保全についての配慮が特に必要な施設の配置の状況及び住宅の配置の概況

環境保全についての配慮が特に必要な施設としては、学校、幼稚園、認定こども園、保育所（以下、「学校等」とします。）、社会福祉施設、図書館、病院等が挙げられます。

調査区域における環境保全についての配慮が特に必要な施設は表 4-2-12 に、環境保全についての配慮が特に必要な施設位置図は図 4-2-6 に示すとおりです。

調査区域における環境保全についての配慮が特に必要な施設としては、幼稚園が 21 箇所、認定こども園が 30 箇所、保育所が 54 箇所、その他保育事業所が 20 箇所、小学校が 53 校、中学校が 28 校、高等学校が 16 校、専修学校が 2 校、大学・短期大学が 5 校、特別支援学校が 5 校、社会福祉施設が 125 箇所、図書館が 13 箇所、病院が 13 箇所あります。

住宅は、主に国道 421 号沿線、JR 東海道本線の彦根駅、南彦根駅、近江八幡駅周辺に分布しています。

表 4-2-12(1) 環境保全についての配慮が特に必要な施設

〔幼稚園〕

番号	区分	施設名	地域	所在地
1	市町立	彦根幼稚園	彦根市	彦根市本町 一丁目 3-33
2		高宮幼稚園		彦根市高宮町 2391
3		佐和山幼稚園		彦根市芹川町 481-1
4		稻枝東幼稚園		彦根市稲部町 315-1
5		旭森幼稚園		彦根市東沼波町 493-2
6		城北幼稚園		彦根市松原町 3751-3
7		金城幼稚園		彦根市大藪町 2545
8		城陽幼稚園		彦根市日夏町 166
9		八幡幼稚園	近江八幡市	近江八幡市出町 487
10		金田幼稚園		近江八幡市金剛寺町 390
11		安土幼稚園		近江八幡市安土町下豊浦 5300
12		八日市幼稚園	東近江市	東近江市八日市町 5-4
13		建部幼稚園		東近江市建部日吉町 5
14		玉緒幼稚園		東近江市大森町 1012-3
15		愛東あいあい幼稚園		東近江市妹町 29-4
16		秦荘幼稚園	愛荘町	愛知郡愛荘町安孫子 1210-1
17		愛知川幼稚園		愛知郡愛荘町市 1736
18		豊郷幼稚園	豊郷町	犬上郡豊郷町石畑 545
19		甲良東幼稚園	甲良町	犬上郡甲良町横関 32
20		甲良西幼稚園		犬上郡甲良町呉竹 53
21	私立	みどり幼稚園	彦根市	彦根市川瀬馬場町 962-2

表 4-2-12(2) 環境保全についての配慮が特に必要な施設

〔認定こども園〕

番号	区分	施設名	地域	所在地
1	市町立	平田こども園	彦根市	彦根市平田町 303-1
2		老蘇こども園	近江八幡市	近江八幡市安土町東老蘇 1300
3		武佐こども園		近江八幡市西生来町 1193
4		馬淵こども園 (旧馬淵幼稚園)		近江八幡市馬淵町 1533
5		五個荘あさひ幼稚園	東近江市	東近江市五個荘山本町 306
6		五個荘あじさい幼稚園		東近江市宮荘町 631
7		わかば幼稚園		東近江市野村町 1934
8		ひまわり幼稚園		東近江市沖野 三丁目 7-33
9		さくらんぼ幼稚園		東近江市五個荘金堂町 1705
10		湖東ひばり幼稚園		東近江市平松町 829
11		ちどり幼稚園		東近江市伊庭町 2933-3
12		蒲生幼稚園		東近江市市子川原町 891-1
13		中野むくのき幼稚園		東近江市東中野町 4-17
14		あかね幼稚園		東近江市三津屋町 12
15		能登川あおぞら幼稚園		東近江市佐野町 379
16		能登川にじいろ幼稚園		東近江市乙女浜町 176
17		まいばら認定こども園	米原市	米原市下多良 146-1
18		大滝たきのみやこども園	多賀町	犬上郡多賀町富之尾 1586-5
19		久徳うぐいすこども園 (旧多賀幼稚園)		犬上郡多賀町久徳 348
20	私立	聖ヨゼフこども園	彦根市	彦根市立花町 2-24
21		ABC ENGLISH プリスクール		彦根市大藪町 2496-1
22		認定こども園ひかりの森		彦根市三津町 462-1
23		きりはら遊こども園	近江八幡市	近江八幡市森尻町 407
24		京進のこどもえん HOPPA 近江八幡		近江八幡市土田町 1424
25		そらの鳥こども園	東近江市	東近江市種町 2120
26		びわこ学院大学附属こども園 あっぷる		東近江市布引台 一丁目 138-1
27		延命こども園		東近江市八日市清水 二丁目 1-39
28		ゆいの杜こども園		東近江市市辺町 3826
29		八宮こども園		東近江市小川町 3210-1
30		ふたばこども園		東近江市市子松井町 278

〔保育所〕

番号	区分	施設名	地域	所在地
1	市町立	西保育園	彦根市	彦根市長曾根町 8-21
2		東保育園		彦根市安清町 8-4
3		ふたば保育園		彦根市金剛寺町 101
4		八幡保育所	近江八幡市	近江八幡市八幡町 220-2
5		桐原保育所		近江八幡市大森町 51-1
6		つくし保育園	愛荘町	愛知郡愛荘町川原 680
7		愛里保育園	豊郷町	犬上郡豊郷町吉田 1454
8		甲良第一保育園	甲良町	犬上郡甲良町横関 32
9		甲良第二保育園		犬上郡甲良町呉竹 53
10		多賀ささゆり保育園	多賀町	犬上郡多賀町多賀 1508
11	私立	城南保育園	彦根市	彦根市西今町 285-1
12		日夏保育園		彦根市日夏町 2634-1
13		花田保育園		彦根市甘呂町 473-2
14		多景保育園		彦根市須越町 1154-5

表 4-2-12(3) 環境保全についての配慮が特に必要な施設

〔保育所〕

番号	区分	施設名	地域	所在地
15	私立	旭森保育園	彦根市	彦根市東沼波町 498-2
16		鳥居本保育園		彦根市鳥居本町 1445
17		亀山保育園		彦根市賀田山町 272-2
18		しあわせ保育園		彦根市南川瀬町 1195-1
19		稲枝ふたば保育園		彦根市本庄町 2647
20		ことぶき保育園		彦根市上岡部町 503
21		みづほ保育園		彦根市稲部町 400-1
22		ノゾミ保育園		彦根市本町 一丁目 8-20
23		めぐみ保育園		彦根市高宮町 1755
24		るんびに一保育園		彦根市河原 一丁目 1-4
25		彦根乳児保育所		彦根市中藪 二丁目 2-6
26		どんぐり保育園		彦根市川瀬馬場町 1149-1
27		森の子保育園		彦根市野瀬町 106
28		旭森乳児保育園		彦根市野田山町 1099 - 1
29		レイモンド大藪保育園		彦根市大藪町 2655
30		ほいくえんももの家だいち		彦根市小泉町 395-7
31		こだまそよかぜ保育園		彦根市正法寺町 26-4
32		どんぐりけんだいまえ保育園		彦根市八坂町字宮西 3248
33		ひこねさくら保育園		彦根市芹川町 586
34		彦根かんがる一保育園		彦根市戸賀町 53-3
35		ウェルネス保育園彦根		彦根市古沢町 255-1 イオンタウン彦根内
36		アイグラン保育園南彦根		彦根市竹ヶ鼻町 17-1
37		ひむれ乳児保育所	近江八幡市	近江八幡市出町 461-2
38		あおば乳児保育所		近江八幡市東横関町 724
39		ありす保育園		近江八幡市西本郷町 172
40		金田東保育園		近江八幡市西庄町 1441
41		金田東保育園（分園）		近江八幡市浅小井町 699
42		安土保育園		近江八幡市安土町小中 190
43		さくらっこ保育園		近江八幡市出町 742
44		八日市めぐみ保育園	東近江市	東近江市八日市町 3-23
45		むつみ保育園		東近江市八日市野々宮町 3-10
46		かすが保育園		東近江市妹町 1035-1
47		米原保育園	米原市	米原市米原 667-2
48		米原保育園分園きらめき園		米原市朝妻筑摩 2483
49		秦川保育園	愛荘町	愛知郡愛荘町蚊野 2560
50		秦川愛児園		愛知郡愛荘町目加田 628-2
51		八木荘保育園		愛知郡愛荘町島川 483
52		ゆたか保育園		愛知郡愛荘町東円堂 1530
53		愛知川保育園		愛知郡愛荘町愛知川 1558
54		崇徳保育園	豊郷町	犬上郡豊郷町三ツ池 45

表 4-2-12(4) 環境保全についての配慮が特に必要な施設

[その他保育事業所]

番号	区分	施設名	地域	所在地
1	私立	ほほえみ園	彦根市	彦根市駅東町 15-1
2		にこにこおひさま園		彦根市東沼波町 1235-5
3		つぼみ保育園		彦根市高宮町 2373
4		かるがも保育所		彦根市竹ヶ鼻町 80
5		さくらの樹保育園	近江八幡市	近江八幡市出町 419-9
6		あいアイランド		近江八幡市鷹飼町南 四丁目 1-2
7		近江八幡サンフレンズ保育園		近江八幡市鷹飼町 701
8		ニチイキッズ近江八幡保育園		近江八幡市鷹飼町 1535 東洋マンション 1 階
9		ひだまり保育園		近江八幡市八木町 119 シクラメンハウス 1 階
10		れもんのこ近江八幡保育園		近江八幡市西本郷町 231-1
11		れもんのこ安土保育園		近江八幡市安土町下豊浦 5096-115
12		家庭的保育の家はっちぼっち		近江八幡市中小森町 676-16
13		家庭的保育の家しんあい		近江八幡市金剛寺町 353-1
14		ほんわかホーム	東近江市	東近江市八日市金屋 三丁目 2-6
15		マミーズチルドレン		東近江市ひばり丘町 767-2
16		小規模保育所ほっぺ		東近江市八日市清水 二丁目 1-39
17		八日市ひよっこ保育園		東近江市八日市上之町 2-7
18		能登川ひよっこ保育園		東近江市佐野町 397-1 東陽オアシス 1 階
19		神崎中央病院くすのき保育園		東近江市五個荘清水鼻町 95
20		なつめ保育園	多賀町	犬上郡多賀町多賀 1441-1

表 4-2-12(5) 環境保全についての配慮が特に必要な施設

〔小学校〕

番号	区分	施設名	地域	所在地
1	市町立	城東小学校	彦根市	彦根市京町 二丁目 2-19
2		城西小学校		彦根市本町 三丁目 3-22
3		城南小学校		彦根市西今町 380
4		城北小学校		彦根市松原町 3751-3
5		佐和山小学校		彦根市安清町 11-32
6		旭森小学校		彦根市東沼波町 300
7		金城小学校		彦根市大藪町 391
8		鳥居本小学校		彦根市鳥居本町 1550-1
9		河瀬小学校		彦根市極楽寺町 118
10		高宮小学校		彦根市高宮町 2447
11		亀山小学校		彦根市賀田山町 8
12		城陽小学校		彦根市甘呂町 430
13		稲枝東小学校		彦根市稲部町 308
14		稲枝西小学校		彦根市本庄町 3583
15		稲枝北小学校		彦根市下岡部町 597
16		平田小学校		彦根市平田町 267
17		若葉小学校		彦根市蓮台寺町 180
18	市町立	八幡小学校	近江八幡市	近江八幡市本町 五丁目 5
19		金田小学校		近江八幡市金剛寺町 276
20		桐原小学校		近江八幡市森尻町 414-1
21		馬淵小学校		近江八幡市馬淵町 1533
22		武佐小学校		近江八幡市武佐町 118
23		桐原東小学校		近江八幡市土田町 175
24		安土小学校		近江八幡市安土町常楽寺 456
25		老蘇小学校		近江八幡市安土町東老蘇 1300
26		玉緒小学校	東近江市	東近江市大森町 971
27		御園小学校		東近江市五智町 239
28	市町立	八日市南小学校		東近江市沖野 三丁目 6-1
29		箕作小学校		東近江市小脇町 377
30		八日市北小学校		東近江市建部日吉町 468
31		八日市西小学校		東近江市柏木町 14
32		布引小学校		東近江市今堀町 581-10
33		五個荘小学校		東近江市五個荘竜田町 567
34		愛東南小学校		東近江市曾根町 1285
35		湖東第一小学校		東近江市下里町 21
36		湖東第二小学校		東近江市南菩提寺町 430
37		湖東第三小学校		東近江市小田菊町 340
38		蒲生東小学校		東近江市桜川東町 455
39		蒲生西小学校		東近江市鈴町 1
40		能登川東小学校		東近江市小川町 30
41		能登川西小学校		東近江市伊庭町 2885
42		能登川南小学校		東近江市猪子町 12
43	市町立	米原小学校	米原市	米原市入江 307
44		秦荘東小学校	愛荘町	愛知郡愛荘町東出 25
45		秦荘西小学校		愛知郡愛荘町島川 1162
46		愛知川小学校		愛知郡愛荘町沓掛 480
47		愛知川東小学校		愛知郡愛荘町豊満 573
48	市町立	豊郷小学校	豊郷町	犬上郡豊郷町石畑 522
49		日栄小学校		犬上郡豊郷町吉田 1454
50	市町立	甲良東小学校	甲良町	犬上郡甲良町横関 215
51		甲良西小学校		犬上郡甲良町在士 625

表 4-2-12(6) 環境保全についての配慮が特に必要な施設

〔小学校〕

番号	区分	施設名	地域	所在地
52	市町立	多賀小学校	多賀町	犬上郡多賀町多賀 738
53		大滝小学校		犬上郡多賀町川相 568

〔中学校〕

番号	区分	施設名	地域	所在地
1	県立	河瀬中学校	彦根市	彦根市川瀬馬場町 975
2	市町立	東中学校		彦根市芹川町 443
3		西中学校		彦根市金亀町 8-1
4		南中学校		彦根市甘呂町 156
5		鳥居本中学校		彦根市鳥居本町 788
6		稲枝中学校		彦根市田原町 202
7		中央中学校		彦根市西今町 1207
8		彦根中学校		彦根市西葛籠町 553
9		八幡中学校	近江八幡市	近江八幡市市井町 36
10		八幡東中学校		近江八幡市上田町 1751
11		八幡西中学校		近江八幡市古川町 50
12		安土中学校		近江八幡市安土町上豊浦 862
13		玉園中学校	東近江市	東近江市妙法寺町 1101
14		聖徳中学校		東近江市聖徳町 1-1
15		船岡中学校		東近江市市辺町 2789
16		五個荘中学校		東近江市五個荘小幡町 227
17		愛東中学校		東近江市下中野町 444
18		湖東中学校		東近江市横溝町 202
19		朝桜中学校		東近江市市子川原町 686
20		能登川中学校		東近江市山路町 2800
21		米原中学校	米原市	米原市入江 313
22		秦荘中学校	愛荘町	愛知郡愛荘町安孫子 730
23		愛知中学校		愛知郡愛荘町市 779
24		豊日中学校	豊郷町	犬上郡豊郷町上枝 50
25		甲良中学校	甲良町	犬上郡甲良町在士 392
26		多賀中学校	多賀町	犬上郡多賀町多賀 210
27	私立	近江兄弟社中学校	近江八幡市	近江八幡市市井町 177
28		滋賀学園中学校	東近江市	東近江市建部北町 520-1

表 4-2-12(7) 環境保全についての配慮が特に必要な施設

〔高等学校〕

番号	区分	施設名	地域	所在地
1	県立（全日制）	彦根東高等学校	彦根市	彦根市金亀町 4-7
2		河瀬高等学校		彦根市川瀬馬場町 975
3		彦根工業高等学校		彦根市南川瀬町 1310
4		彦根翔西館高等学校		彦根市芹川町 580
5		八幡高等学校	近江八幡市	近江八幡市堀上町 105
6		八幡工業高等学校		近江八幡市西庄町 5
7		八幡商業高等学校		近江八幡市宇津呂町 10
8		八日市高等学校	東近江市	東近江市八日市上之町 1-25
9		能登川高等学校		東近江市伊庭町 13
10		八日市南高等学校		東近江市春日町 1-15
11		愛知高等学校	愛荘町	愛知郡愛荘町愛知川 102
12	私立（全日制）	近江高等学校	彦根市	彦根市松原町大黒前 3511-1
13		彦根総合高等学校		彦根市芹川町 328
14		近江兄弟社高等学校	近江八幡市	近江八幡市市井町 177
15		滋賀学園高等学校	東近江市	東近江市建部北町 520-1
16	私立（通信制）	司学館高等学校	東近江市	東近江市八日市野々宮町 2-30

〔専修学校〕

番号	区分	施設名	地域	所在地
1	県立	滋賀県立農業大学校	近江八幡市	近江八幡市安土町大中 503
2	私立	淡海書道文化専門学校	東近江市	東近江市五個荘竜田町 136

〔大学・短期大学〕

番号	区分	施設名	地域	所在地
1	国立	滋賀大学	彦根市	彦根市馬場 一丁目 1-1
2	県立	滋賀県立大学		彦根市八坂町 2500
3	私立	聖泉大学		彦根市肥田町 720
4		びわこ学院大学	東近江市	東近江市布施町 29
5		びわこリハビリテーション専門職大学		東近江市北坂町 967

〔特別支援学校〕

番号	区分	施設名	地域	所在地
1	県立	盲学校	彦根市	彦根市西今町 800
2		鳥居本養護学校		彦根市鳥居本町 1431-2
3		八日市養護学校	東近江市	東近江市上平木町 290
4		愛知高等養護学校	愛荘町	愛知郡愛荘町愛知川 102
5		甲良養護学校	甲良町	犬上郡甲良町金屋 1798

表 4-2-12(8) 環境保全についての配慮が特に必要な施設

〔社会福祉施設〕

番号	区分	施設名	地域	所在地
1	特別養護老人ホーム	近江ふるさと園	彦根市	彦根市石寺町今堀 713
2		近江第二ふるさと園		彦根市開出今町 1343-3
3		さざなみ苑		彦根市城町 二丁目 13-3
4		風蝶木		彦根市極楽寺町 596
5		邂逅の郷		彦根市日夏町 151
6		第二邂逅の郷		彦根市日夏町 151
7		千松の郷		彦根市松原町 520-1
8		千松の郷Ⅱ 番館		彦根市松原町 524
9		ナースログ		彦根市極楽寺町 605
10		サニープレイス彦根		彦根市三津町 446-1
11		ふれあい	近江八幡市	近江八幡市上田町 1315-1
12		安土やすらぎの郷		近江八幡市安土町下豊浦 4141
13		玉園ハイム	東近江市	東近江市尻無町山ノ間 1170-3
14		菊水園		東近江市下里町 789
15		菊水ビラ		東近江市下里町 789
16		能登川園		東近江市新宮町 547
17		清水苑		東近江市五個荘川並町 268
18		きいと		東近江市五個荘山本町 447-34
19		カルナハウス		東近江市建部下野町 797
20		こぼしの家		東近江市市辺町 3477
21		沖野原		東近江市沖野 三丁目 10-18
22		のとがわ		東近江市新宮町 316-1
23		やまびこ	愛荘町	愛知郡愛荘町安孫子 1235
24		ハッピーライフゆりの郷		愛知郡愛荘町市 1509
25		長野の里		愛知郡愛荘町長野 1499
26		いやしのさと	豊郷町	犬上郡豊郷町沢 517-4
27		いぬかみ	多賀町	犬上郡多賀町中川原 605-2
28		多賀清流の里		犬上郡多賀町佐目 675
29	ケアハウス	花しょうぶの郷 軽費老人ホーム	彦根市	彦根市稲枝町木折 27-1
30		ケアハウスカルナ	東近江市	東近江市建部下野町 797
31	養護老人ホーム	金亀荘	彦根市	彦根市日夏町 151
32		きぬがさ	東近江市	東近江市五個荘川並町 322
33		星光の里	多賀町	犬上郡多賀町中川原 605-2
34	有料老人ホーム	湖郷の彩風 彦根	彦根市	彦根市松原町字網代口 1435-13
35		平田ケアレジデンス翔裕館		彦根市平田町 1114-1
36		ハートフルヒルズ彦根別館 ハートフルホーム彦根		彦根市外町 101
37		ハートフルヒルズ彦根		彦根市里根町 191-1
38		メイプルコート日夏		彦根市日夏町 3662-4
39		南ひこね翔裕館		彦根市平田町 788
40		住宅型有料老人ホーム まごころ湖東 別館	東近江市	東近江市湯屋町 1181-1、1182-1 の一部
41		びわ湖高齢者 マンション悠悠の館	米原市	米原市磯 1729-1
42	介護医療院	医療法人恭昭会 彦根中央介護医療院	彦根市	彦根市西今町 421
43		医療法人恒仁会 近江温泉病院介護医療院	東近江市	東近江市北坂町 966

表 4-2-12(9) 環境保全についての配慮が特に必要な施設

〔社会福祉施設〕

番号	区分	施設名	地域	所在地
44	介護老人 保健施設	アロフェンテ彦根	彦根市	彦根市竹ヶ鼻町 80
45		リハビリセンターあゆみ	東近江市	東近江市新宮町 558
46		ケアセンター蒲生野		東近江市桜川西町 340
47		ここの郷		東近江市五個荘山本町 466
48		ウェル青葉		東近江市青葉町 1-46
49		パストラルとよさと	豊郷町	犬上郡豊郷町石畑 212
50	生活支援ハウス (高齢者生活福祉 センター)	生活支援 ハウスハートフル	多賀町	犬上郡多賀町中川原 605-2
51	障害福祉 サービス事業所	かいぜ寮	彦根市	彦根市海瀬町 255
52		ふるさと		彦根市開出今町 1343-3
53		彦根学園		彦根市高宮町 2671
54		せいふう		彦根市高宮町 2672
55		第二ショートステイじゅう 楽		彦根市稲枝町 336-1
56		グループホーム RASIEL 南彦根		彦根市小泉町 333-1
57		グループホーム OHANA 短期		彦根市馬場町 二丁目 3-10
58		グループホームたちばな		彦根市高宮町 2690-2
-		ふあみりい ショートステイ		彦根市高宮町 907 番地 1
59		風蝶木の実ケイパハウス		彦根市極楽寺町 596
-		西の湖 自立の家	近江八幡市	近江八幡市安土町下豊浦 5013-7
60		短期入所住倉安土		近江八幡市安土町内野 2048
61		びわ湖ワークス ドリームハイツ	東近江市	東近江市鉢光寺町 250
-		短期入所 東近江沖野		東近江市沖野二丁目 1 番 8 号
62		障害者支援施設あかね		東近江市小脇町字栄 2089
63		短期入所事業所くすのき		東近江市五個荘竜田町 550
64		野の花		東近江市上中野町 86
65		止揚学園		東近江市佐野町 885
66		短期入所 さくらがわ		東近江市桜川西町 334-2
67		ケアホーム平松の家		東近江市平松町 1023
68	障害福祉サービ ス事業所(グルー プホーム)	サンコスモ滝井	彦根市	彦根市三津町 800
69		そよかぜ		彦根市三津町 800
70		T O C O ハウス		彦根市岡町 103-2
71		あじさいホーム		彦根市平田町 72-1
72		希美		彦根市平田町 628 番地 14
73		グループホームすみれ		彦根市小泉町字天王 686-3
74		ひこね芹川ホーム		彦根市新町 49
75		ひこね七里ホーム		彦根市新町 12
76		ひこねわたぼうしホーム		彦根市大藪町 30-15
77		グループホームたちばな		彦根市高宮町 2690-2
78		ひこねたんぽぽホーム		彦根市賀田山町 522-2
79		健生館		彦根市東沼波町 1103-13
80		第 2 グループホーム じゅう楽		彦根市稲枝町 336-1
81		グループホーム RASIEL 南彦根		彦根市小泉町 333-1
82		グループホーム OHANA		彦根市馬場町 二丁目 3-10

表 4-2-12(10) 環境保全についての配慮が特に必要な施設

〔社会福祉施設〕

番号	区分	施設名	地域	所在地
83	障害福祉サービス事業所 (グループホーム)	グループホーム はなみずき	近江八幡市	近江八幡市安土町小中 1-12
84		青葉の里		近江八幡市鷹飼町 830-11
85		グループホーム住倉安土		近江八幡市安土町内野 2048
86		グループホームゆいかじ		近江八幡市若葉町 一丁目 17-42
-		グループホームさんご		近江八幡市安土町西老蘇 839-7
87		パルハウス	東近江市	東近江市佐生町 21-1
88		止揚の家		東近江市垣見町 129
89		あゆみホーム		東近江市八日市清水 二丁目 1-51
90		ホームふきのとう		東近江市八日市清水 二丁目 1-50
91		ホームおきの		東近江市沖野 二丁目 14-31
92		ソーシャルインクルー ホーム東近江沖野		東近江市沖野二丁目 1 番 8 号
93		ホーム雪野山		東近江市下羽田町 78-1
94		ホームつばさ		東近江市小脇町 1433-1
-		ホームぼれぼれ		東近江市桜川西町 334-1
95		グループホームココカラ		東近江市ひばり丘町 2-31
96		どんぐりホーム		東近江市北花沢町 1247
97		ケアホーム平松の家		東近江市平松町 1023
98		愛湖		東近江市百済寺本町 90 番地 1
99		野の花		東近江市上中野町 86
100		陽気寮		東近江市上中野町 53
101		グループホームじゅう楽		東近江市五個荘金堂町 940
102		ホームきたまちや		東近江市五個荘北町屋町 174 番地
103		グループホーム五個荘		東近江市五個荘北町屋町木の 前 104-3
104		グループホームはっこう		東近江市八日市東本町 5-7
105		ホームわっか		東近江市市子殿町 367 番地 3
106		ホームさくら		東近江市桜川西町 353-1
107		ホーム桜川		東近江市桜川西町 334-2
108		ゆめ	愛荘町	愛知郡愛荘町軽野 369
109		グループホーム すずらんの家		愛知郡愛荘町岩倉 754-2
110		オリーブ		愛知郡愛荘町愛知川 1633-1
111		HOPE	豊郷町	犬上郡豊郷町上枝 339
112		シャイン		犬上郡豊郷町上枝 80-2
113		ハピネス		犬上郡豊郷町上枝 80-2
-		あすなろ		犬上郡豊郷町大字安食南 678
114		レンガ		犬上郡豊郷町安食南 385-29
115		たけのこ		犬上郡豊郷町下枝 11-3
116		ひえ		犬上郡豊郷町下枝 9
117		四季		犬上郡豊郷町沢 506-1
118		とよさと		犬上郡豊郷町沢 506-1
119	児童心理治療施設	さざなみ学園	彦根市	彦根市鳥居本町 1586

表 4-2-12(11) 環境保全についての配慮が特に必要な施設

〔図書館〕

番号	区分	施設名	地域	所在地
1	市町立	彦根市立図書館	彦根市	彦根市尾末町 8-1
2		安土図書館	近江八幡市	近江八幡市安土町上豊浦 1
3		八日市図書館	東近江市	東近江市八日市金屋 二丁目 6-25
4		五個荘図書館		東近江市五個荘小幡町 227
5		愛東図書館		東近江市下中野町 431
6		湖東図書館		東近江市横溝町 1967
7		能登川図書館		東近江市山路町 2225
8		蒲生図書館		東近江市市子川原町 676
9		秦荘図書館	愛荘町	愛知郡愛荘町安孫子 822
10		愛知川図書館		愛知郡愛荘町市 1673
11		豊郷町立図書館	豊郷町	犬上郡豊郷町石畑 518
12		甲良町立図書館	甲良町	犬上郡甲良町横関 927
13		多賀町立図書館	多賀町	犬上郡多賀町四手 976-2

〔病院〕

番号	区分	施設名	地域	所在地
1	市町立	彦根市立病院	彦根市	彦根市八坂町 1882
2		近江八幡市立総合医療センター	近江八幡市	近江八幡市土田町 1379
3		東近江市立能登川病院	東近江市	東近江市猪子町 191
4	医療法人恭昭会	彦根中央病院	彦根市	彦根市西今町 421
5	医療法人友仁会	友仁山崎病院		彦根市竹ヶ鼻町 80
6	公益財団法人青樹会	滋賀八幡病院	近江八幡市	近江八幡市鷹飼町 744
7	医療法人社団幸信会	青葉病院	東近江市	東近江市青葉町 1-36
8	医療法人恒仁会	近江温泉病院		東近江市北坂町 966
9	医療法人医誠会	神崎中央病院		東近江市五個荘清水鼻町 95
10	独立行政法人国立病院機構	東近江総合医療センター		東近江市五智町 255
11	医療法人社団昂会	湖東記念病院		東近江市平松町 2-1
12	医療法人敬愛会	東近江敬愛病院		東近江市八日市東本町 8-16
13	公益財団法人豊郷病院	豊郷病院	豊郷町	犬上郡豊郷町八目 12

注) 番号が“－”は、詳細な位置が不明で図示できなかったものを示す。

出典：「県内学校一覧（令和３年度）」（令和５年４月現在、滋賀県教育委員会 HP）

「保育所・認定こども園一覧」（令和５年４月現在、一般社団法人 滋賀県保育協議会 HP）

「市内の幼稚園・こども園・保育所・小規模保育事業所・事業所内保育事業所について」

（令和５年４月現在、彦根市 HP）

「育児（未就学児）」（令和５年４月現在、近江八幡市 HP）

「地域型保育事業所一覧」（令和５年４月現在、東近江市 HP）

「米原市内の保育園・小規模保育事業所」（令和５年４月現在、米原市 HP）

「令和５年度入園「保育所」「認定こども園」の園児募集について」（令和５年４月現在、米原市 HP）

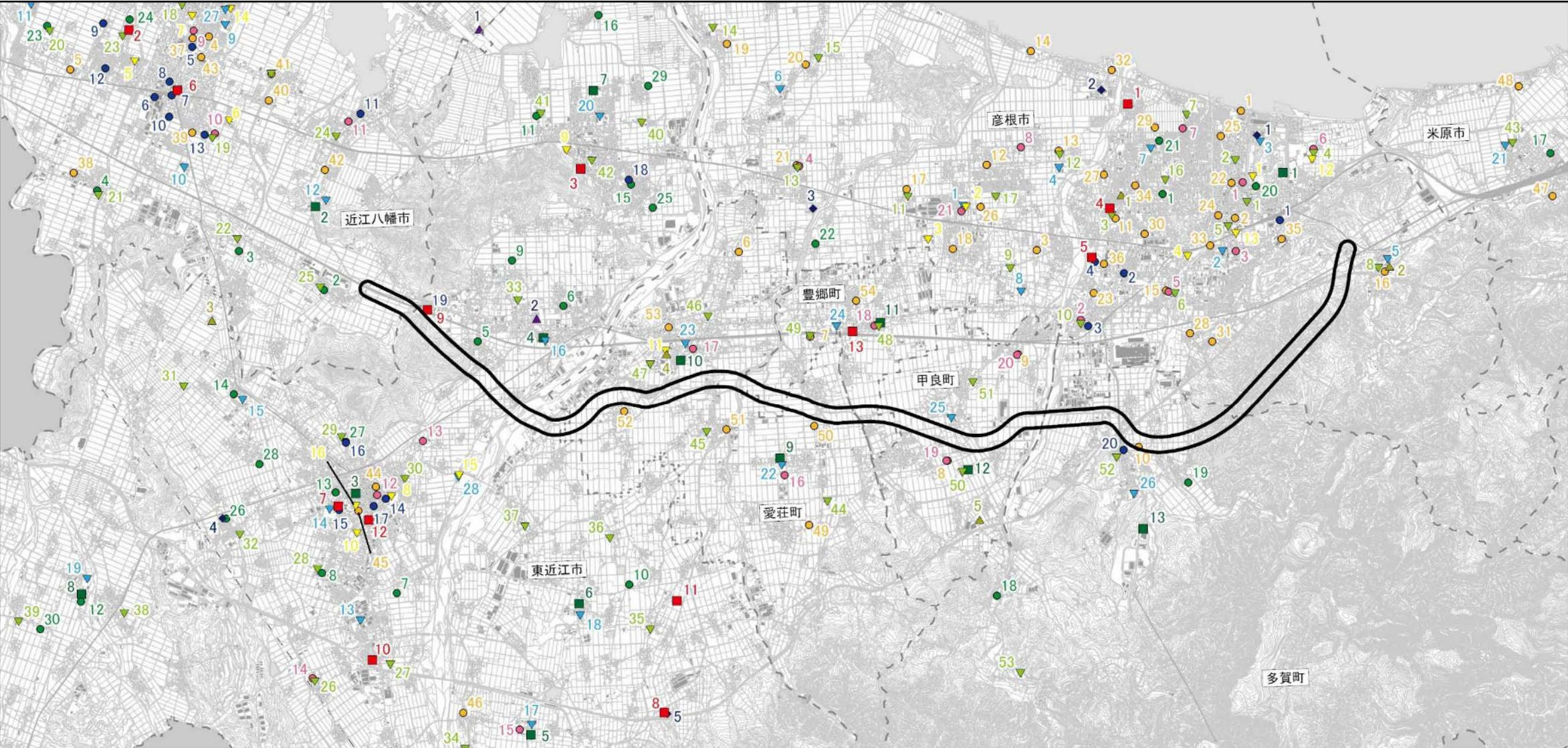
「老人福祉施設等一覧（県把握分）」（令和５年４月現在、滋賀県 HP）

「障害福祉サービス事業所等一覧」（令和５年４月現在、滋賀県 HP）

「児童福祉施設一覧」（令和５年４月現在、滋賀県 HP）

「県内公共図書館一覧」（令和５年４月現在、滋賀県立図書館 HP）

「医療機関等一覧」（令和５年４月現在、滋賀県 HP）



凡 例

記 号	名 称
●	幼稚園
●	認定こども園
●	保育所
●	その他保育事業所
▼	小学校
▼	中学校
▼	高等学校
▲	専修学校
◆	大学
▲	特別支援学校
■	病院
■	図書館

凡 例	
○	都市計画対象道路事業実施区域

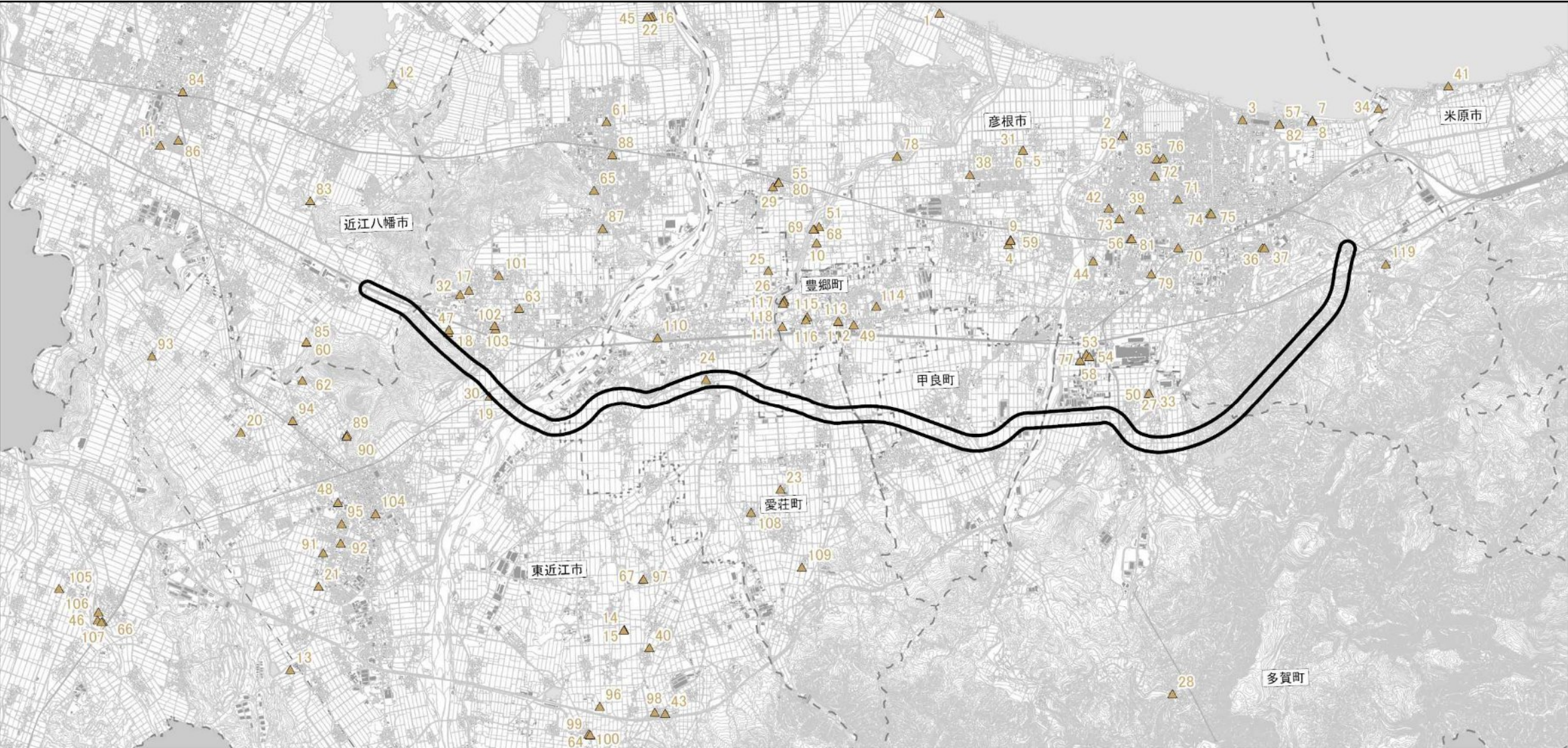
S = 1 : 100,000

0 0.5 1 2 3 km



出典：「県内学校一覧（令和3年度）」（令和5年4月現在、滋賀県教育委員会HP）
「保育所・認定こども園一覧」（令和5年4月現在、一般社団法人 滋賀県保育協議会HP）
「市内の幼稚園・こども園・保育所・小規模保育事業所・事業所内保育事業所について」（令和5年4月現在、彦根市HP）
「育児（未就学児）」（令和5年4月現在、近江八幡市HP）
「地域型保育事業所一覧」（令和5年4月現在、東近江市HP）
「米原市内の保育園・小規模保育事業所」（令和5年4月現在、米原市HP）
「令和5年度入園「保育所」「認定こども園」の園児募集について」（令和5年4月現在、米原市HP）
「県内公共図書館一覧」（令和5年4月現在、滋賀県立図書館HP）
「医療機関等一覧」（令和5年4月現在、滋賀県HP）

図 4-2-6(1) 環境保全についての配慮が特に必要な施設(学校等、病院・図書館)位置図



凡 例

記 号	名 称
▲	社会福祉施設

凡 例

	都市計画対象道路事業実施区域
--	----------------

S = 1 : 100,000

0 0.5 1 2 3 km



出典：「老人福祉施設等一覧（県把握分）」（令和5年4月現在、滋賀県HP）
「障害福祉サービス事業所等一覧」（令和5年4月現在、滋賀県HP）
「児童福祉施設一覧」（令和5年4月現在、滋賀県HP）

図 4-2-6(2) 環境保全についての配慮が特に必要な施設(社会福祉施設)位置図

6. 下水道の整備の状況

関係市町の下水道処理区域内人口と行政区域人口から計算される公共下水道普及状況は、表 4-2-13 に示すとおりです。

滋賀県の令和元年度末の公共下水道普及率は 91.1%となっています。関係市町の公共下水道普及率は、78.7～100.0%となっています。

表 4-2-13 公共下水道普及状況

市町等	普及率 [%]	水洗化率[%]		
		処理区域内	行政区域内	処理区域内世帯
彦根市	85.1	90.5	77.1	90.5
近江八幡市	82.7	88.8	73.4	88.8
東近江市	78.7	88.1	69.4	84.6
米原市	90.1	93.9	84.6	85.1
愛荘町	99.2	92.2	91.4	87.8
豊郷町	100.0	90.1	90.1	87.2
甲良町	99.9	81.9	81.8	81.2
多賀町	89.2	93.7	83.6	82.7
滋賀県	91.1	94.0	85.7	93.6

注 1) 東近江市の値は湖南中部処理区、東北部処理区の合算値とした。

注 2) 近江八幡市は湖南中部処理区、沖島処理区の合算値とした。

注 3) 令和 2 年 3 月 31 日時点の情報である。

出典：「滋賀県の汚水処理施設の普及状況」（令和 5 年 4 月現在、滋賀県 HP）