

コシヒカリの穂肥は幼穂長 1 cm が目安！ ～「出穂期」に向けて湛水管理と カメムシ対策の徹底を！～

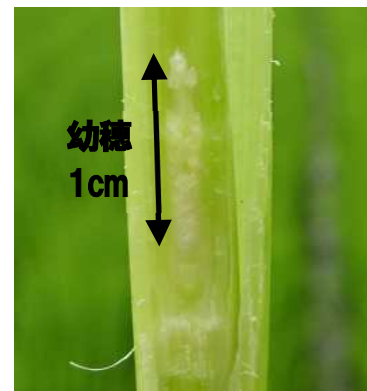
1. 現在の生育と穂肥の時期、量

生育は一部ほ場で還元障害や5月下旬～6月上旬の低温によりやや停滞傾向でしたが、6月中旬からの高温（梅雨明け 6/27）により、生育は平年より早まっています。コシヒカリでは草丈がやや長く下位節間の伸長したほ場もみられます。

【穂肥施用日の目安(速効性肥料の場合)】

田植時期	地帯	1回目	2回目	出穂期 見込み
5月上旬植	湖辺平坦	7月4日	7月18日	7月22日
	中山間	7月7日	7月14日	7月25日

- ・穂肥の基準施用量は1回目、2回目ともに窒素成分で2kg/10a。
- ・1回目は出穂18日前(幼穂1cm)、2回目は中山間で出穂11日前、湖辺平坦で出穂4日前に施用しましょう。
- ・有機質肥料の場合は、肥効が出るまでに時間がかかるので3日程度早めに施用しましょう。
- ・葉色が濃い場合(葉色板 4.0 以上)や過繁茂の場合は、倒伏の軽減や品質、食味低下を防止するため、1回目の穂肥を遅らせ、施用量も減らしましょう。



【全量基肥栽培の場合】

夏期に高温となった場合は、出穂期から穂ぞろい期に窒素成分で1～2kg/10aを追肥しましょう。

また、出穂11日前頃（穂ばらみ期）までに葉色が葉色板で4.0以下となる場合は同様に追肥をしましょう。

⚠️「環境こだわり農産物」認証基準に注意しましょう⚠️

- ・環境こだわり農産物の栽培に取り組まれている方は、栽培期間中の**化学肥料の窒素分量が4kg/10a以下**になるように穂肥を施用してください！
- ・有機質肥料の場合は、以下を参考にしてください。

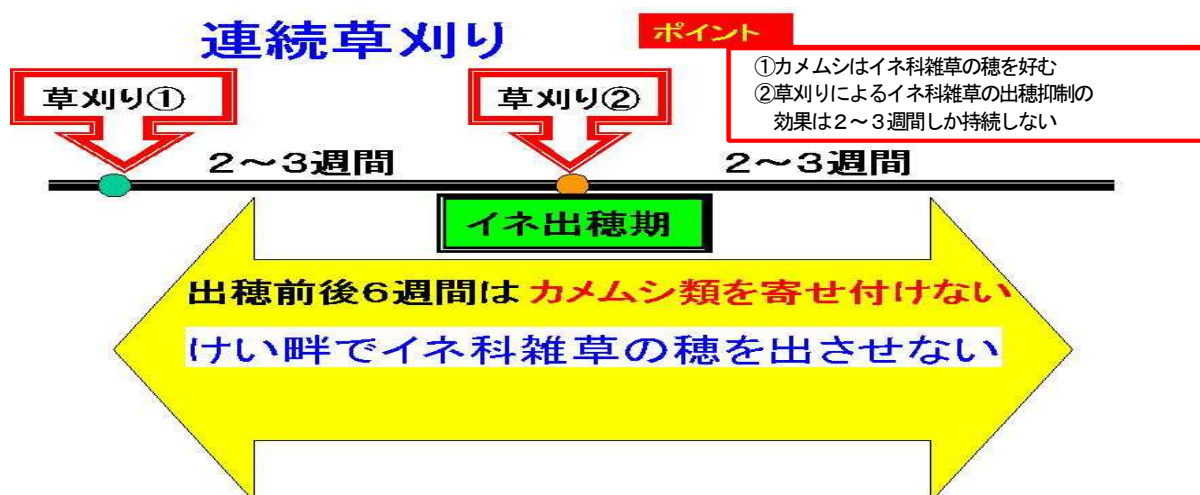
<有機質肥料の施用例>

肥料名(チッソ-リンサン-カリ)	窒素成分2kgの施用量
有機アグレット674 (6-7-4)	33kg/10a
有機アグレット727 (7-2-7)	30kg/10a
有機アグレット844 (8-4-4)	25kg/10a
オンリーユーキ (6-6-4)	33kg/10a

2. カメムシ対策！

畦畔の2回連続草刈

- ・斑点米の原因となるカメムシ類は、ヒエ等のイネ科雑草の穂を好み、畦畔に集まります。
- ・そこで、イネの出穂3週間前（7月1日頃）と出穂期（7月22日頃）に2回草刈りを行い、イネ科雑草の出穂を抑制してカメムシ類を寄せ付けないようにしましょう。



主な斑点米カメムシ類



アカスジカスミカメ



ホソハリカメムシ

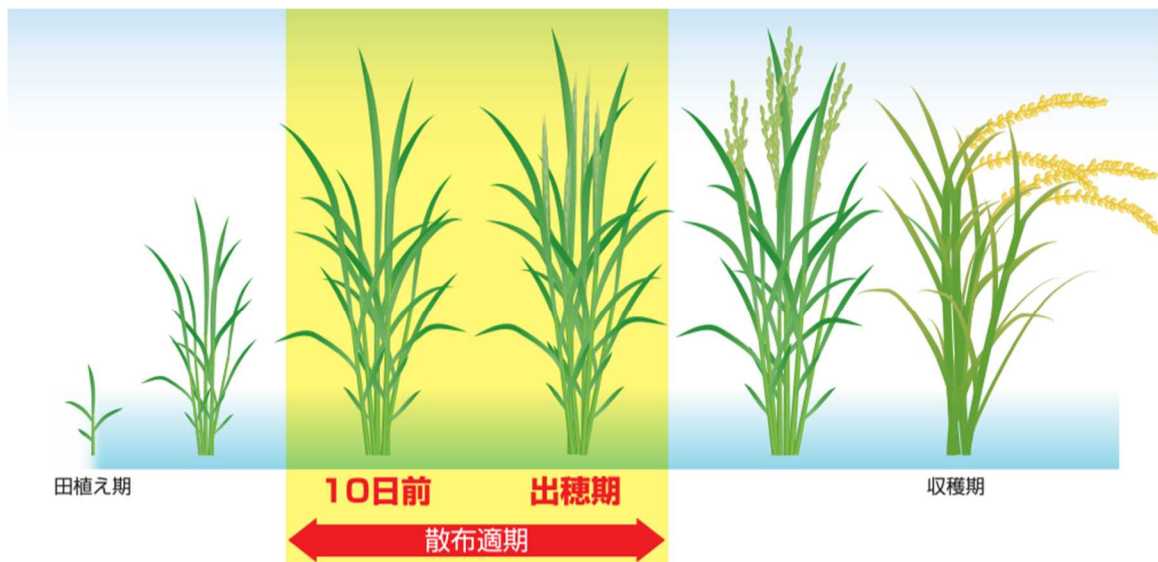


ミナミアオカメムシ

カメムシ薬剤の防除時期

- ほ場周辺の畦畔や雑草地にアカスジカスミカメが多い場合は、乳熟期頃（出穂7～10日後）に防除しましょう。
- 穂そろい期に斑点米カメムシ類が確認できるほ場では、糊熟期頃（出穂16日後を中心に出穂10～20日後）にも防除しましょう。
- **キラップ**粒剤によるカメムシ防除を行う場合、**散布適期は出穂10日前～出穂期**ですのでご注意ください。

※キラップ粉剤DL、フロアブルは出穂7～10日後頃が適期になります。



（バイエル クロップサイエンス株式会社「キラップ粒剤」技術資料 抜粋）

- 散布時は湛水状態(3～5cm)とし、4～5日間は湛水状態を保ち、散布後7日間は落水、かけ流しをしないでください。

一部地域でイネカメムシが発生しています



イネカメムシ

- ・イネカメムシが発生しているところでは、出穂期に防除しましょう。
- ・さらに発生が多い場合は、乳熟期(出穂7～10日後)にも防除しましょう。

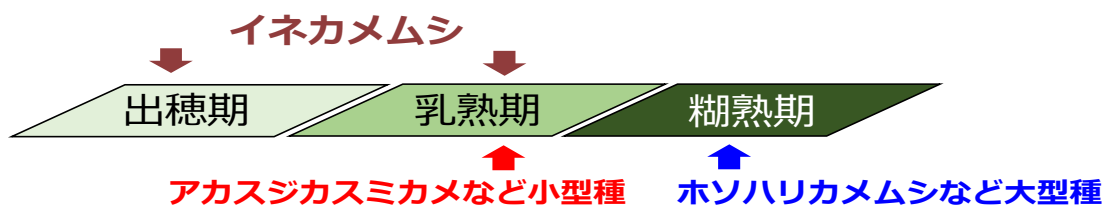


図 斑点米カメムシの防除時期

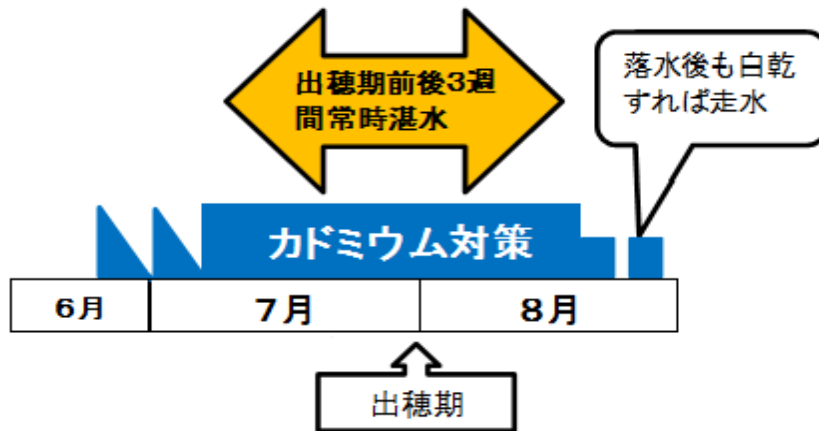
3. いもち病の発生に注意！

- ・今年の葉いもちの感染好適日(準感染好適日含む)は 6/15 と 6/24～6/25 に県内広域に出現(6月中)しましたが、現在(7/1現在)置き苗や本田での発生は確認していません。しかし、発生する可能性があるため今後の発生状況に注意いただき、葉いもちが発生しているほ場では、穂いもち防除を実施しましょう。



4. 出穂前後各3週間は「湛水管理」を確実に

- ・湛水管理は米の品質向上とカドミウムを吸収させないために重要です。
- ・排水口を閉じ、かけ流しをせず、田面が露出しないように管理しましょう。



※5月上中旬植での水管理のイメージ
(コシヒカリ)



**暑い日が続いています。
熱中症に注意！作業中は、塩分・水分補給
と適度な休憩を取りましょう。**

～農業情報の配信について～

しらせりしがの安全・安心情報
しらせりしがメール
しらせりしがLINE

- 滋賀県では、台風等の気象災害や病害虫の発生が懸念される際に農業技術情報や農業に関するイベントなどを配信しています。
- 詳しくは、以下滋賀県ホームページをご確認ください。
<https://www.pref.shiga.lg.jp/ippan/kurashi/ict/306374.html>



しらせりしがLINE

- 左の二次元バーコードから「しらせりしが」を友だち追加することができます。
- 「農業情報」の受信には設定変更が必要です。登録変更画面から、「お知らせ」の中の「農業情報」を受信する設定に変更してください。



Facebook「らくのうる湖北」

- 湖北地域の農業情報や地域農業の魅力をFacebook・Instagram「らくのうる湖北」で発信しています。

Facebook

<https://www.facebook.com/lacnord.kohoku.nogyo/>

Instagram

<https://www.instagram.com/kohoku.miryoku.hassin/?hl=ja>