

## 平成29年度滋賀県献血状況

1. 献血者数および献血量の推移
2. 受入施設別献血状況と推移
3. 性別・年齢別・献血区分別献血状況と推移
4. 職業別献血状況と推移
5. 若年層献血状況
6. 学校等における献血状況と推移
7. 献血受付者と献血できなかった人の状況
8. 月別献血状況
9. 月別血液製剤供給実績
10. 市町献血推進事業実施状況
11. 献血者確保目標数に対する達成率
12. 居住地別献血者数・献血率
13. 年代別献血者数・献血率・構成比

# 平成29年度滋賀県献血状況

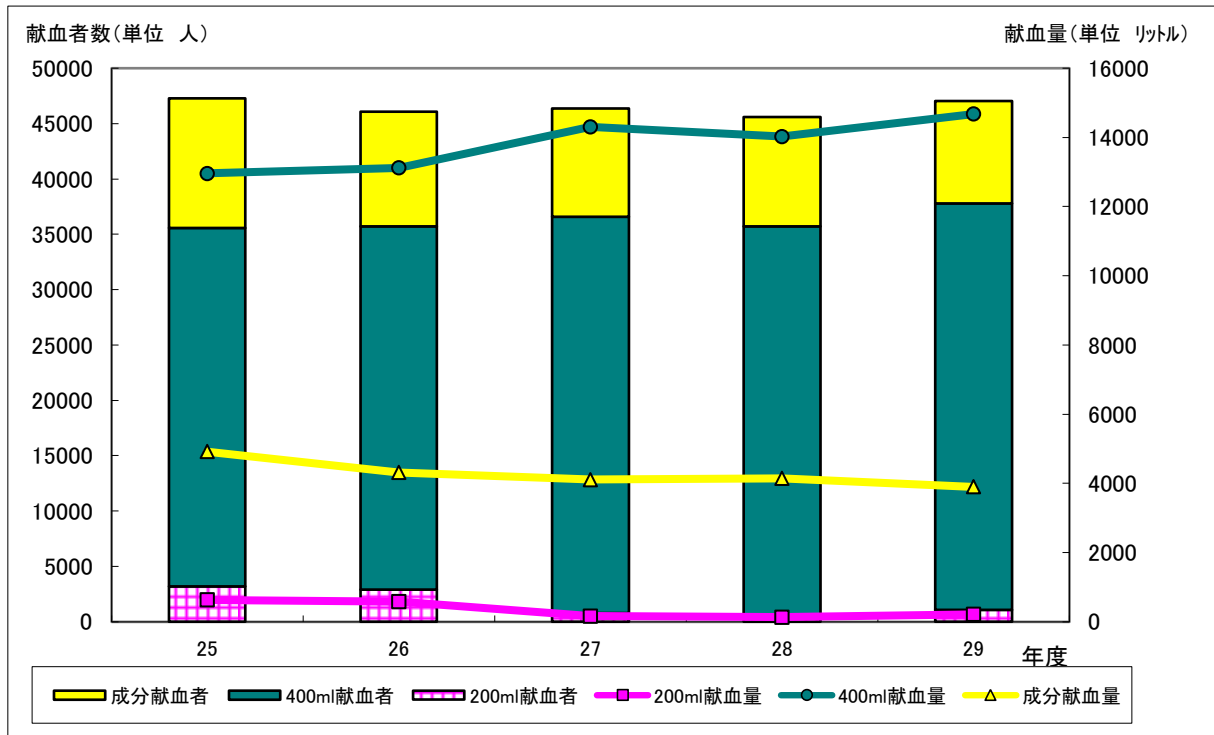
平成29年度も、医療技術の進歩に対応すべく、安全かつ治療効果の高いとされる400ml献血および成分献血の積極的な推進を行うとともに、若年齢層への啓発に努めた。平成29年度の献血受付者数は54,176人で、目標比101.1%、前年度比101.6%であった。

	献血受付者数(人)		献血者数(人)		献血受付者の目標数(人)		達成率 (目標比)	前年度比
		構成比		構成比		構成比		
合計	54,176	100.0%	47,057	100.0%	53,570	100.0%	101.1%	101.6%
全血献血	44,507	82.2%	37,770	80.3%	43,030	80.3%	103.4%	103.7%
成分献血	9,669	17.8%	9,287	19.7%	10,540	19.7%	91.7%	93.2%

## 1. 献血者数および献血量の推移

献血者数は、平成14年度以降減少し続けていたが、平成20年度に増加に転じ近年は47,000人前後を推移している。

平成29年度の献血者数は47,057人で前年度比103.3%であった。



年度	200ml献血		400ml献血		成分献血		合計	
	献血者数 (人)	献血量 (L)	献血者数 (人)	献血量 (L)	献血者数 (人)	献血量 (L)	献血者数 (人)	献血量 (L)
25	3,165	633.0	32,386	12,954.4	11,746	4,920.8	47,297	18,508.2
26	2,909	581.8	32,804	13,121.6	10,356	4,315.9	46,069	18,019.3
27	801	160.2	35,759	14,303.6	9,818	4,105.1	46,378	18,568.9
28	641	128.2	35,056	14,022.4	9,875	4,145.2	45,572	18,295.8
29	1,072	214.4	36,698	14,679.2	9,287	3,903.3	47,057	18,796.9

## 2. 受入施設別献血状況と推移

受入施設別では、全体の64.8%が移動採血車による献血、35.0%が固定施設での献血である。

＜受入施設別献血者数＞ （単位 人）

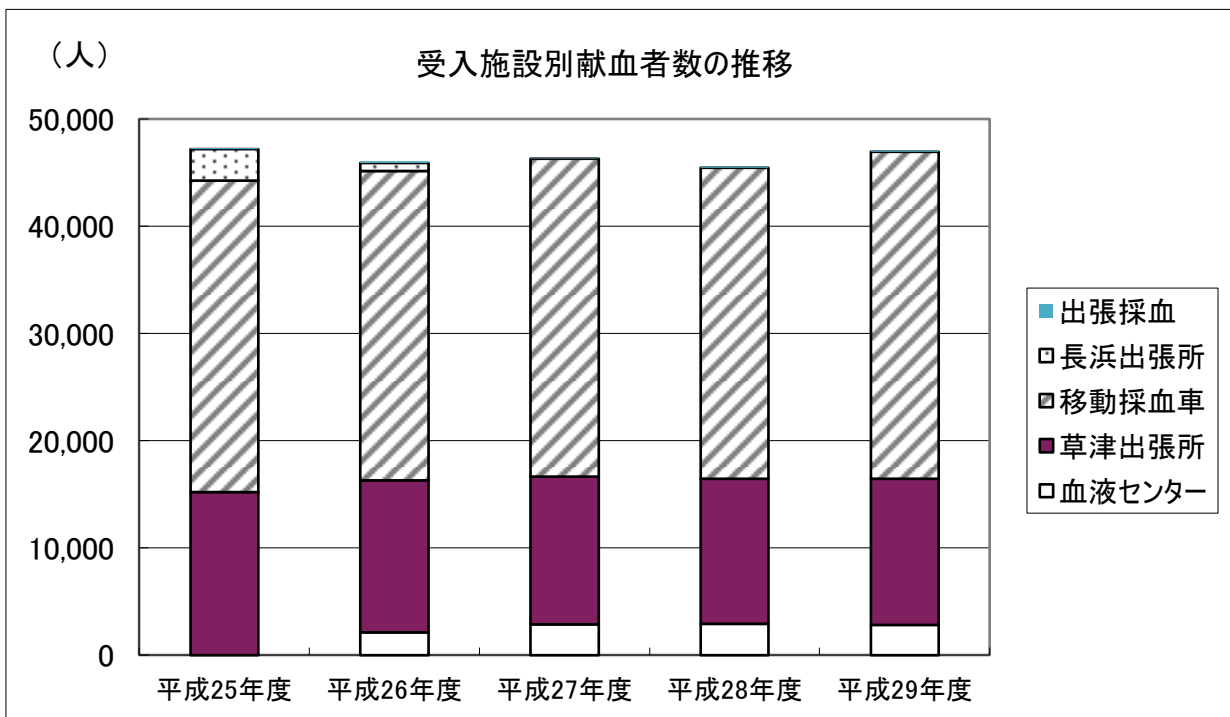
	血液センター	草津出張所	移動採血車	出張献血	合計	構成比(%)
200ml献血	80	468	524	0	1,072	2.3%
400ml献血	1,353	5,275	29,980	90	36,698	78.0%
成分献血	1,396	7,891	0	0	9,287	19.7%
合計	2,829	13,634	30,504	90	47,057	100%
構成比(%)	6.0%	29.0%	64.8%	0.2%	100%	

※移動採血車延べ稼働台数…601台

＜過去5年間の推移＞

(人)

	血液センター	長浜出張所	草津出張所	移動採血車	出張採血	合計
平成25年度	—	2,951	15,203	29,058	85	47,297
平成26年度	2,147	744	14,140	28,900	138	46,069
平成27年度	2,888	—	13,784	29,629	77	46,378
平成28年度	2,942	—	13,534	29,002	94	45,572
平成29年度	2,829	—	13,634	30,504	90	47,057



### 3. 性別・年齢別・献血区分別献血状況と推移

年齢階層別では、40歳代および50歳代で全体の50%以上を占める。平成29年度は10歳代・20歳代の献血者数が増加したため、10歳代・20歳代の構成比率も増加した。

#### <年齢階層別200mL献血者数>

年齢区分	200ml献血					
	男		女		計	
	人数(人)	構成比(%)	人数(人)	構成比(%)	人数(人)	構成比(%)
16～19歳	128	90.1	510	54.8	638	59.5
20～29歳	8	5.6	175	18.8	183	17.1
30～39歳	2	1.4	65	7.0	67	6.3
40～49歳	0	0.0	81	8.7	81	7.6
50～59歳	1	0.7	71	7.6	72	6.7
60～69歳	3	2.1	28	3.0	31	2.9
合計	142	100.0	930	100.0	1,072	100.0

#### <年齢階層別400mL献血者数>

年齢区分	400ml献血					
	男		女		計	
	人数(人)	構成比(%)	人数(人)	構成比(%)	人数(人)	構成比(%)
16～19歳	1,413	4.8	252	3.6	1,665	4.5
20～29歳	4,265	14.4	969	13.7	5,234	14.3
30～39歳	5,568	18.8	1,041	14.7	6,609	18.0
40～49歳	8,762	29.6	1,961	27.7	10,723	29.2
50～59歳	6,827	23.1	2,028	28.6	8,855	24.1
60～69歳	2,779	9.4	833	11.8	3,612	9.8
合計	29,614	100.0	7,084	100.0	36,698	100.0

#### <年齢階層別成分献血者数>

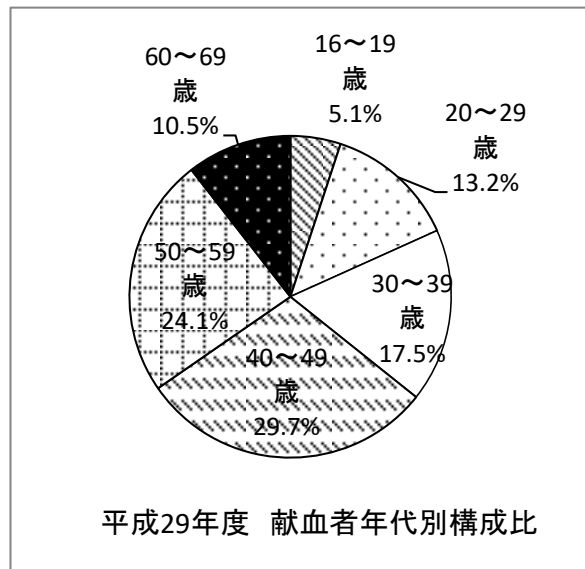
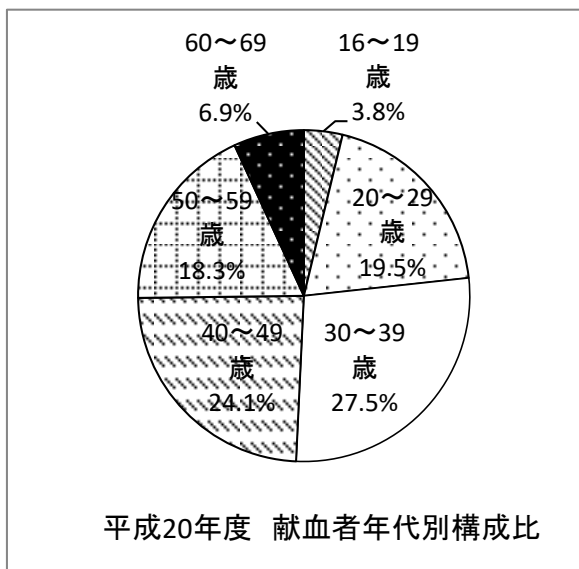
年齢区分	成分献血					
	男		女		計	
	人数(人)	構成比(%)	人数(人)	構成比(%)	人数(人)	構成比(%)
16～19歳	23	0.3	52	2.0	75	0.8
20～29歳	456	6.8	342	13.3	798	8.6
30～39歳	983	14.7	556	21.6	1,539	16.6
40～49歳	2,202	32.8	948	36.8	3,150	33.9
50～59歳	1,933	28.8	475	18.4	2,408	25.9
60～69歳	1,111	16.6	206	8.0	1,317	14.2
合計	6,708	100.0	2,579	100.0	9,287	100.0

#### <年齢階層別総献血者数>

年齢区分	合計					
	男		女		計	
	人数(人)	構成比(%)	人数(人)	構成比(%)	人数(人)	構成比(%)
16～19歳	1,564	4.3	814	7.7	2,378	5.1
20～29歳	4,729	13.0	1,486	14.0	6,215	13.2
30～39歳	6,553	18.0	1,662	15.7	8,215	17.5
40～49歳	10,964	30.1	2,990	28.2	13,954	29.7
50～59歳	8,761	24.0	2,574	24.3	11,335	24.1
60～69歳	3,893	10.7	1,067	10.1	4,960	10.5
合計	36,464	100.0	10,593	100.0	47,057	100.0

<過去5年間の推移>

年齢区分	年次 (平成)	200ml献血		400ml献血		成分献血		合計	
		献血者数 (人)	構成比 (%)	献血者数 (人)	構成比 (%)	献血者数 (人)	構成比 (%)	献血者数 (人)	構成比 (%)
16～19歳	25年度	545	22.6	1,729	71.7	137	5.7	2,411	5.1
	26年度	445	19.4	1,763	77.0	82	3.6	2,290	5.0
	27年度	255	15.4	1,346	81.1	59	3.6	1,660	3.6
	28年度	307	18.8	1,246	76.1	84	5.1	1,637	3.6
	29年度	638	26.8	1,665	70.0	75	3.2	2,378	5.1
20～29歳	25年度	585	7.2	5,564	68.8	1,936	23.9	8,085	17.1
	26年度	512	6.8	5,602	74.8	1,373	18.3	7,487	16.3
	27年度	167	2.5	5,379	81.4	1,065	16.1	6,611	14.3
	28年度	109	1.8	4,866	81.3	1,013	16.9	5,988	13.1
	29年度	183	2.9	5,234	84.2	798	12.8	6,215	13.2
30～39歳	25年度	552	5.6	6,821	68.8	2,546	25.7	9,919	21.0
	26年度	502	5.5	6,535	71.2	2,147	23.4	9,184	19.9
	27年度	67	0.8	6,990	78.4	1,863	20.9	8,920	19.2
	28年度	50	0.6	6,660	78.7	1,756	20.7	8,466	18.6
	29年度	67	0.8	6,609	80.5	1,539	18.7	8,215	17.5
40～49歳	25年度	733	5.3	9,366	68.2	3,628	26.4	13,727	29.0
	26年度	740	5.5	9,323	69.6	3,334	24.9	13,397	29.1
	27年度	142	1.0	10,504	74.9	3,370	24.0	14,016	30.2
	28年度	75	0.5	10,624	75.4	3,387	24.0	14,086	30.9
	29年度	81	0.6	10,723	76.8	3,150	22.6	13,954	29.7
50～59歳	25年度	510	5.4	6,350	67.8	2,499	26.7	9,359	19.8
	26年度	493	5.1	6,747	70.1	2,391	24.8	9,631	20.9
	27年度	113	1.1	7,951	75.7	2,438	23.2	10,502	22.6
	28年度	62	0.6	8,132	76.8	2,399	22.6	10,593	23.2
	29年度	72	0.6	8,855	78.1	2,408	21.2	11,335	24.1
60～69歳	25年度	240	6.3	2,556	67.3	1,000	26.3	3,796	8.0
	26年度	217	5.3	2,834	69.5	1,029	25.2	4,080	8.9
	27年度	57	1.2	3,589	76.9	1,023	21.9	4,669	10.1
	28年度	38	0.8	3,528	73.5	1,236	25.7	4,802	10.5
	29年度	31	0.6	3,612	72.8	1,317	26.6	4,960	10.5
合計	25年度	3,165	6.7	32,386	68.5	11,746	24.8	47,297	100.0
	26年度	2,909	6.3	32,804	71.2	10,356	22.5	46,069	100.0
	27年度	801	1.7	35,759	77.1	9,818	21.2	46,378	100.0
	28年度	641	1.4	35,056	76.9	9,875	21.7	45,572	100.0
	29年度	1,072	2.3	36,698	78.0	9,287	19.7	47,057	100.0



#### 4. 職業別献血状況と推移

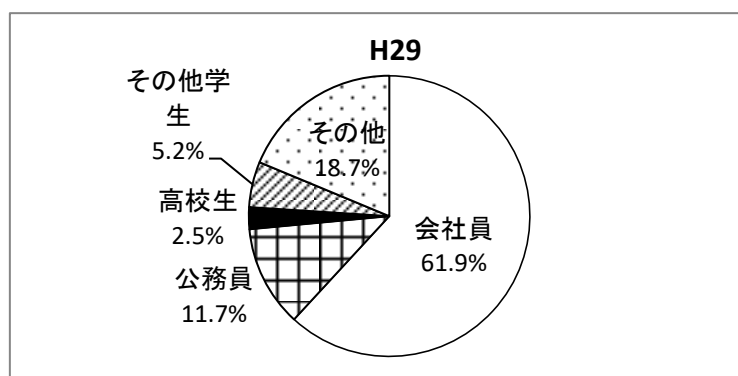
職業別では、公務員および会社員が全体の73.6%を占める。平成29年度の高校生の献血者数は前年度より大幅に増加した。

##### <職業別献血者数>

職業区分	200ml献血		400ml献血		成分献血		合計	
	献血者数 (人)	構成比 (%)	献血者数 (人)	構成比 (%)	献血者数 (人)	構成比 (%)	献血者数 (人)	構成比 (%)
会社員	158	0.5	23,475	80.7	5,474	18.8	29,107	61.9
公務員	34	0.6	4,496	82.0	955	17.4	5,485	11.7
高校生	544	45.9	608	51.4	32	2.7	1,184	2.5
その他学生	175	7.1	2,087	84.6	205	8.3	2,467	5.2
その他	161	1.8	6,032	68.4	2,621	29.7	8,814	18.7
合計	1,072	2.3	36,698	78.0	9,287	19.7	47,057	100.0

##### <過去5年間の推移>

職業区分	年次	200ml献血		400ml献血		成分献血		合計	
		献血者数 (人)	構成比 (%)	献血者数 (人)	構成比 (%)	献血者数 (人)	構成比 (%)	献血者数 (人)	構成比 (%)
会社員	25年度	1,618	5.6	20,678	71.7	6,539	22.7	28,835	61.0
	26年度	1,451	5.2	20,724	73.7	5,933	21.1	28,108	61.0
	27年度	285	1.0	23,206	79.7	5,620	19.3	29,111	62.8
	28年度	133	0.5	22,717	79.3	5,809	20.3	28,659	62.9
	29年度	158	0.5	23,475	80.7	5,474	18.8	29,107	61.9
公務員	25年度	212	4.3	3,429	68.9	1,338	26.9	4,979	10.5
	26年度	190	3.9	3,475	72.1	1,157	24.0	4,822	10.5
	27年度	36	0.7	3,915	77.7	1,087	21.6	5,038	10.9
	28年度	24	0.5	4,106	80.0	1,000	19.5	5,130	11.3
	29年度	34	0.6	4,496	82.0	955	17.4	5,485	11.7
高校生	25年度	383	42.8	484	54.1	27	3.0	894	1.9
	26年度	303	43.7	366	52.8	24	3.5	693	1.5
	27年度	199	35.8	352	63.3	5	0.9	556	1.2
	28年度	255	40.8	348	55.7	22	3.5	625	1.4
	29年度	544	45.9	608	51.4	32	2.7	1,184	2.5
その他学生	25年度	258	7.7	2,617	77.7	493	14.6	3,368	7.1
	26年度	235	6.8	2,902	83.8	328	9.5	3,465	7.5
	27年度	100	4.3	1,956	84.3	263	11.3	2,319	5.0
	28年度	105	4.7	1,843	83.0	272	12.3	2,220	4.9
	29年度	175	7.1	2,087	84.6	205	8.3	2,467	5.2
その他	25年度	694	7.6	5,178	56.5	3,299	36.0	9,171	19.4
	26年度	730	8.1	5,337	59.4	2,914	32.4	8,981	19.5
	27年度	181	1.9	6,330	67.7	2,843	30.4	9,354	20.2
	28年度	124	1.4	6,042	67.6	2,772	31.0	8,938	19.6
	29年度	161	1.8	6,032	68.4	2,621	29.7	8,814	18.7
合計	25年度	3,165	6.7	32,386	68.5	11,696	24.8	47,247	100.0
	26年度	2,909	6.3	32,804	71.2	10,356	22.5	46,069	100.0
	27年度	801	1.7	35,759	77.1	9,818	21.2	46,378	100.0
	28年度	641	1.4	35,056	76.9	9,875	21.7	45,572	100.0
	29年度	1,072	2.3	36,698	78.0	9,287	19.7	47,057	100.0

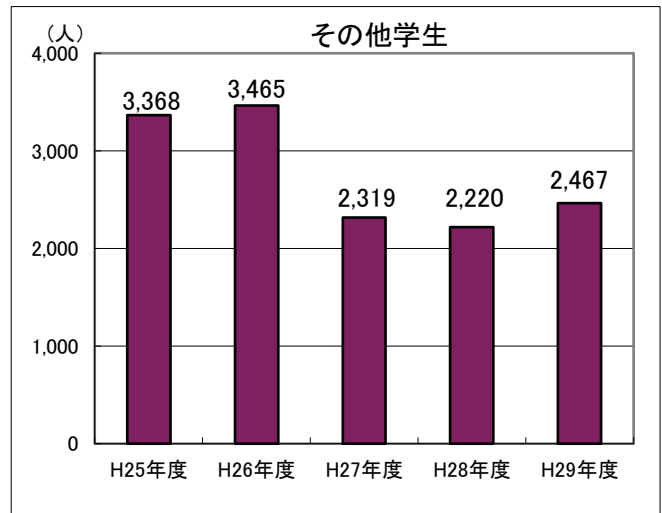
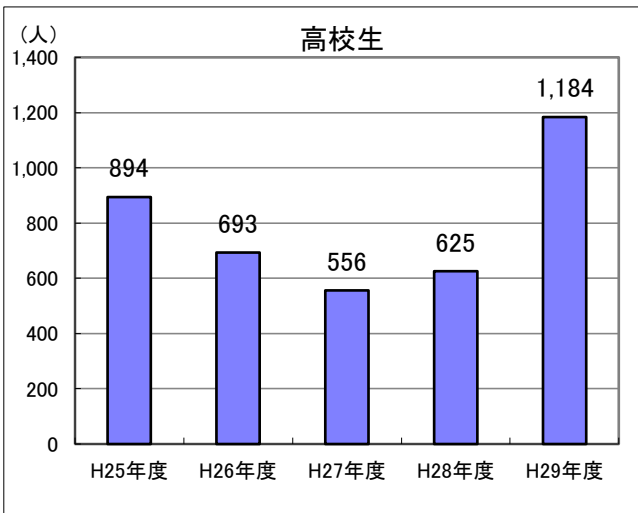


## 5. 若年層献血状況

20歳代までの若年層における献血者数は8,593人で前年度比112.7%であった。高校生向けのキャンペーンを実施したことにより、高校生の献血者数は1,184人で前年度比189.4%であった。

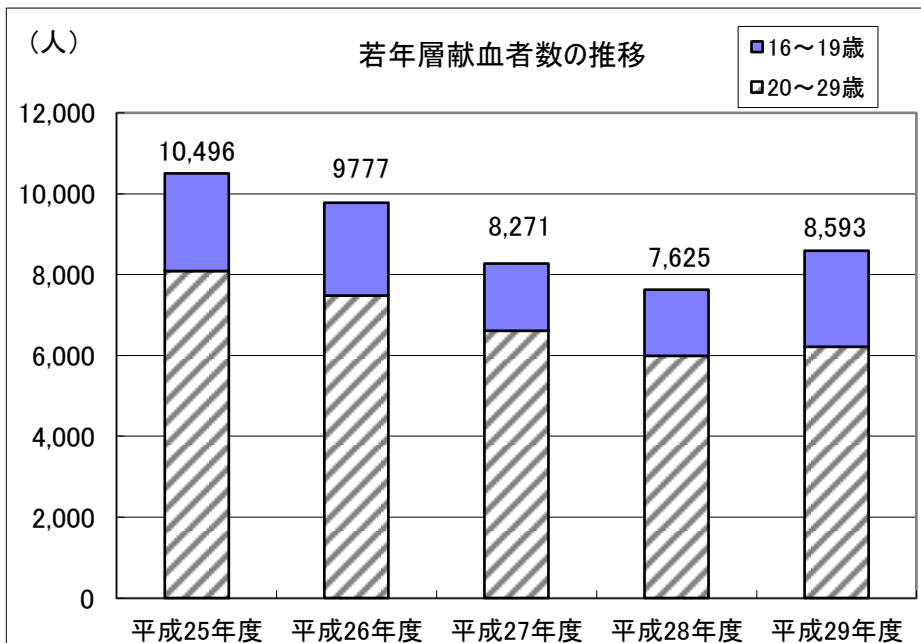
### <学生献血者数>

年度	H25年度	H26年度	H27年度	H28年度	H29年度
高校生献血者数	894	693	556	625	1,184
全献血者数に対する割合	1.9%	1.5%	1.2%	1.4%	2.5%
その他学生献血者数	3,368	3,465	2,319	2,220	2,467
全献血者数に対する割合	7.1%	7.5%	5.0%	4.9%	5.2%



### <若年層における年齢別献血者数の推移>

年齢区分	平成25年度	平成26年度	平成27年度	平成28年度	平成29年度
16～19歳	2,411	2,290	1,660	1,637	2,378
20～29歳	8,085	7,487	6,611	5,988	6,215
計	10,496	9,777	8,271	7,625	8,593



## 6. 学校等における献血状況と推移

高齢化社会を迎え将来の献血者を確保するため、学生をはじめとする若年層への献血意識の普及啓発が必要となる。

そのため、高等学校や大学等での献血を推進しており、高等学校16校、大学および短大9校、その他学校2校で、学校献血を実施した。

### ＜学校における献血実施状況＞ (校)

	平成25年度	平成26年度	平成27年度	平成28年度	平成29年度
高等学校	13	11	6	7	16
大学・短大	11	11	8	8	9
その他学校	3	2	2	2	2
合 計	27	24	16	17	27

### ＜学校における献血者数の推移＞ (人)

	平成25年度	平成26年度	平成27年度	平成28年度	平成29年度
高等学校	661	426	247	256	642
大学・短大	2,430	2,674	1,573	1,452	1,763
その他学校	60	51	45	69	63
合 計	3,151	3,151	1,865	1,777	2,468

## 7. 献血受付者と献血できなかった人の状況

献血者の健康保持を図るため、「安全な血液製剤の安定供給の確保に関する法律」に基づき、受付者に対し、採血前の問診（健康診断）を実施している。

受付者のうち、献血できなかった人は13.1%で、その主な理由は比重不足であり、65.8%を占めた。

男女別に見ると、男性の6.3%、女性の30.6%が献血できなかった。

### ＜献血受付者数＞ (人)

	男	女	計
200ml献血	153	1,315	1,468
400ml献血	31,909	11,130	43,039
成分献血	6,859	2,810	9,669
合 計	38,921	15,255	54,176

### ＜献血できなかった人の内訳＞ (人)

	献血できなかった人数						合計	献血できなかった割合
	比重不足			その他				
	男	女	計	男	女	計		
200ml献血	1	187	188	10	198	208	396	27.0%
400ml献血	1,079	3,178	4,257	1,216	868	2,084	6,341	14.7%
成分献血	68	170	238	83	61	144	382	4.0%
合 計	1,148	3,535	4,683	1,309	1,127	2,436	7,119	13.1%

### ＜献血できなかった割合の推移＞

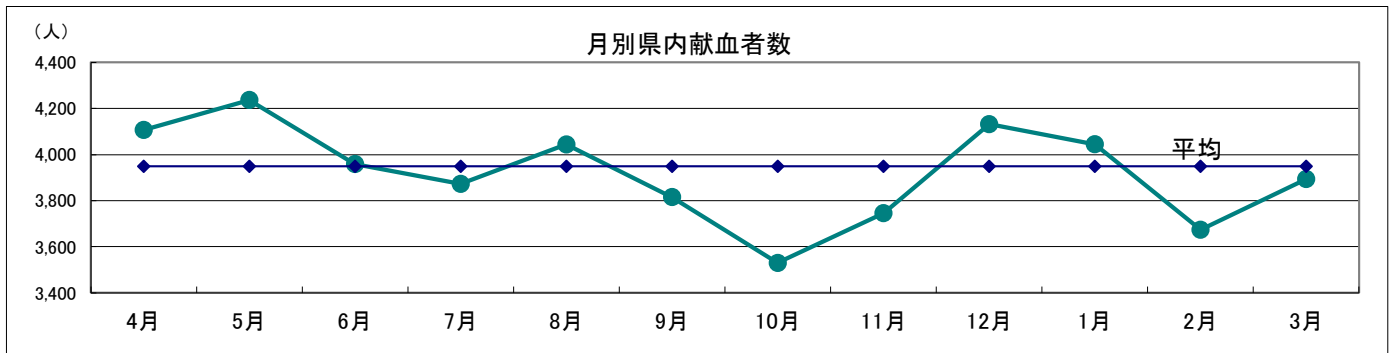
	平成25年度	平成26年度	平成27年度	平成28年度	平成29年度
男性	6.5%	6.5%	6.5%	7.3%	6.3%
女性	29.9%	29.5%	28.9%	32.4%	30.6%
合計	14.0%	13.9%	13.0%	14.5%	13.1%



## 8. 月別献血状況

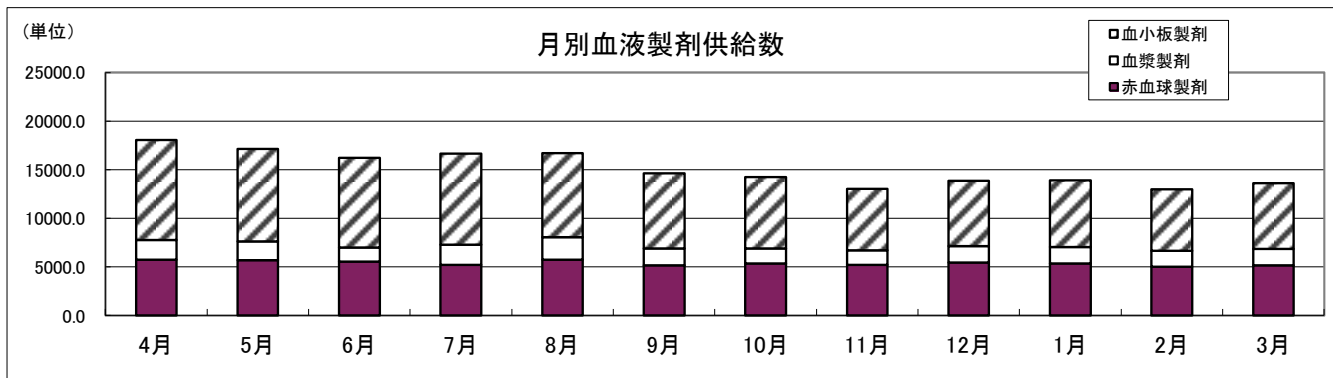
平均献血者数は、全血献血で3,148人/月、成分献血で774人/月であった。  
真夏と真冬に献血者数が減少する傾向がある。

	4月	5月	6月	7月	8月	9月	10月	11月	12月	1月	2月	3月	計
200mL献血	108	77	80	99	97	107	80	64	107	101	82	70	1,072
400献血	3,188	3,314	3,128	2,899	2,999	2,833	2,685	3,032	3,345	3,243	2,923	3,109	36,698
全血献血合計	3,296	3,391	3,208	2,998	3,096	2,940	2,765	3,096	3,452	3,344	3,005	3,179	37,770
血漿献血	289	338	313	426	415	407	359	252	240	249	223	258	3,769
血小板献血	522	508	438	449	533	469	406	398	440	452	446	457	5,518
成分献血合計	811	846	751	875	948	876	765	650	680	701	669	715	9,287
合計	4,107	4,237	3,959	3,873	4,044	3,816	3,530	3,746	4,132	4,045	3,674	3,894	47,057



## 9. 月別血液製剤供給実績

	4月	5月	6月	7月	8月	9月	10月	11月	12月	1月	2月	3月	計
全血製剤	0.0	0.0	0.0	0.0	0.0	0.0	0.0	0.0	0.0	0.0	0.0	0.0	0.0
赤血球製剤	5746.0	5683.0	5567.0	5204.0	5724.0	5179.0	5350.0	5199.0	5447.0	5358.0	5016.0	5158.0	64,631.0
血漿製剤	2014.0	1914.0	1429.0	2074.0	2342.0	1740.0	1538.0	1488.0	1702.0	1683.0	1656.0	1691.0	21,271.0
血小板製剤	10310.0	9525.0	9205.0	9375.0	8630.0	7720.0	7360.0	6365.0	6695.0	6850.0	6310.0	6775.0	95,120.0
計	18,070.0	17,122.0	16,201.0	16,653.0	16,696.0	14,639.0	14,248.0	13,052.0	13,844.0	13,891.0	12,982.0	13,624.0	181,022.0



10. 市町献血推進事業実施状況

市町名	事業実績							献血推進協議会設置状況		
	予算額 (単位:円)	イベント 経費	献血関係 広報費	献血者の 処遇に 係る経費	推進 協議会 運営費	血液セン ターに対 する補助	その他	設置	未設置	開催 状況
大津市	112,000			○					○	
彦根市	6,000								○	
長浜市	0		○※1	○※1	○※1			○※2		○※2
近江八幡市	165,000			○				○※2		○※2
草津市	50,000			○					○	
守山市	78,000			○					○	
栗東市	86,400			○					○	
甲賀市	30,000			○			○	○※2		○※2
野洲市	30,000						○		○	
湖南市	58,600		○	○					○	
高島市	0								○	
東近江市	66,000			○					○	
米原市	43,200		○						○	
日野町	50,000		○					○		
竜王町	68,000			○				○		○
愛荘町	39,000		○						○	
豊郷町	50,000			○				○		
甲良町	32,000						○		○	
多賀町	10,000		○						○	
合計	974,200		6	11	1		3	6	13	4

※1 「1000人献血の会」による実績

※2 別協議会での開催

## 11. 献血者確保目標数に対する達成率

		献血受付者 数目標数	献血 受付者数 (受付地別)	達成率	献血者数	献血者数内訳				
						200ml	400ml	血漿	血小板	
合 計		53,570	54,176	101.1%	47,057	1,072	36,698	3,769	5,518	
血液センター 母体		3,210	3,097	96.5%	2,829	80	1,353	794	602	
血液センター 草津出張所		15,160	14,700	97.0%	13,634	468	5,275	2,975	4,916	
大津	大 津 市	7,180	4,612	64.2%	3,799	103	3,696	—	—	
南部	草 津 市	4,190	4,670	111.5%	3,901	42	3,859	—	—	
	守 山 市	1,960	3,059	156.1%	2,574	62	2,512	—	—	
	栗 東 市	1,670	1,318	78.9%	1,125	10	1,115	—	—	
	野 洲 市	1,300	1,595	122.7%	1,415	13	1,402	—	—	
	小 計	9,120	10,642	116.7%	9,015	127	8,888	—	—	
甲賀	湖 南 市	1,440	1,455	101.0%	1,290	16	1,274	—	—	
	甲 賀 市	2,390	2,308	96.6%	1,937	25	1,912	—	—	
	小 計	3,830	3,763	98.3%	3,227	41	3,186	—	—	
東近江	近江八幡市	1,840	2,217	120.5%	1,790	31	1,759	—	—	
	東 近 江 市	2,610	2,187	83.8%	1,816	31	1,785	—	—	
	蒲生郡	日野町	590	752	127.5%	624	2	622	—	—
		竜王町	560	1,014	181.1%	896	11	885	—	—
	小 計	5,600	6,170	110.2%	5,126	75	5,051	—	—	
湖東	彦 根 市	3,170	4,142	130.7%	3,370	118	3,252	—	—	
	愛知郡	愛 荘 町	600	763	127.2%	668	2	666	—	—
	犬上郡	豊郷町	210	286	136.2%	225	7	218	—	—
		甲良町	160	142	88.8%	117	1	116	—	—
		多賀町	220	215	97.7%	190	1	189	—	—
	小 計	4,360	5,548	127.2%	4,570	129	4,441	—	—	
湖北	長 浜 市	3,160	3,746	118.5%	3,228	33	3,195	—	—	
	米 原 市	840	821	97.7%	720	7	713	—	—	
	小 計	4,000	4,567	114.2%	3,948	40	3,908	—	—	
高島	高 島 市	1,110	1,077	97.0%	909	9	900	—	—	

## 12. 居住地別献血者数・献血率

地域			献血可能人口 (16歳～69歳) A	市町別 献血者数 B	献血率 $\frac{B}{A}$
大津	大津市		226,014	7,799	3.5%
南部	草津市		95,828	5,734	6.0%
	守山市		53,515	3,674	6.9%
	栗東市		46,686	2,653	5.7%
	野洲市		32,943	1,978	6.0%
甲賀	湖南市		37,647	2,159	5.7%
	甲賀市		59,354	3,086	5.2%
東近江	近江八幡市		53,279	2,906	5.5%
	東近江市		74,876	3,596	4.8%
	蒲生郡	日野町	13,956	722	5.2%
		竜王町	8,239	417	5.1%
湖東	彦根市		76,063	3,540	4.7%
	愛知郡	愛荘町	13,747	686	5.0%
		豊郷町	4,733	189	4.0%
	犬上郡	甲良町	4,337	179	4.1%
		多賀町	4,412	285	6.5%
湖北	長浜市		74,361	3,504	4.7%
	米原市		24,663	1,071	4.3%
高島	高島市		30,460	1,168	3.8%
	他府県			1,711	
	合計		935,113	47,057	5.0%

※献血可能人口は、滋賀県ホームページに掲載している「滋賀県の人口と世帯数(平成30年1月1日現在)」から算出している。

1.3. 年代別献血者数・献血率・構成比（平成29年1月～12月）

都道府県	10代			20代			30代			40代			50代			60代			合計		
	献血者数 (人)	献血率 (%)	構成比 (%)	献血者数 (人)	献血率 (%)	構成比 (%)	献血者数 (人)	献血率 (%)	構成比 (%)	献血者数 (人)	献血率 (%)	構成比 (%)	献血者数 (人)	献血率 (%)	構成比 (%)	献血者数 (人)	献血率 (%)	構成比 (%)	都道府県	合計 (人)	献血率 (%)
北海道	15,465	8.2	6.2	37,487	7.7	15.1	40,663	6.6	16.4	66,093	8.6	26.7	58,220	8.6	23.5	29,751	3.5	12.0	北海道	247,679	6.9
青森	3,638	7.2	7.9	6,806	6.2	14.9	8,479	5.9	18.5	12,533	7.0	27.4	10,451	5.9	22.8	3,890	1.8	8.5	青森	45,797	5.2
岩手	2,316	4.8	5.2	7,034	6.6	15.9	8,371	6.0	18.9	11,759	7.0	26.6	10,320	6.3	23.3	4,477	2.2	10.1	岩手	44,277	5.3
宮城	5,904	6.6	6.8	16,418	6.9	18.8	16,189	5.4	18.6	23,940	7.2	27.5	18,544	6.5	21.3	6,107	1.8	7.0	宮城	87,102	5.5
秋田	1,974	5.5	5.4	6,363	8.3	17.5	7,391	7.0	20.4	9,903	7.8	27.3	7,723	5.7	21.3	2,934	1.6	8.1	秋田	36,288	5.5
山形	2,174	5.2	5.6	6,189	6.5	16.0	7,527	6.2	19.4	10,342	7.4	26.7	9,279	6.6	23.9	3,280	1.8	8.5	山形	38,791	5.4
福島	3,467	4.4	4.4	11,628	6.4	14.7	14,812	6.8	18.7	22,247	8.8	28.0	19,685	7.9	24.8	7,528	2.4	9.5	福島	79,367	6.1
茨城	5,738	4.9	6.0	13,242	4.5	13.8	16,038	4.5	16.7	27,640	6.4	28.8	23,056	6.5	24.0	10,414	2.3	10.8	茨城	96,128	4.8
栃木	8,463	11.2	10.6	11,019	5.6	13.8	14,678	6.0	18.4	22,848	7.8	28.7	16,620	6.8	20.9	6,000	1.9	7.5	栃木	79,628	5.9
群馬	5,204	6.5	6.1	11,718	6.0	13.7	15,347	6.7	17.9	26,636	9.0	31.1	19,796	8.4	23.1	6,858	2.3	8.0	群馬	85,559	6.4
埼玉	14,321	5.1	6.3	32,642	4.2	14.4	38,884	4.2	17.1	68,490	5.7	30.2	52,225	5.9	23.0	20,455	2.0	9.0	埼玉	227,017	4.5
千葉	11,692	5.0	5.3	35,050	5.4	15.9	38,538	4.9	17.5	64,982	6.4	29.5	49,929	6.7	22.6	20,254	2.3	9.2	千葉	220,445	5.1
東京	26,998	6.1	4.9	112,003	6.8	20.2	109,902	5.4	19.8	154,441	6.7	27.8	117,224	7.1	21.1	35,104	2.2	6.3	東京	555,672	5.7
神奈川	14,715	4.3	4.9	42,971	4.5	14.3	50,516	4.2	16.8	90,279	5.8	30.1	75,638	6.6	25.2	25,998	2.2	8.7	神奈川	300,117	4.7
新潟	4,948	5.6	5.7	14,470	7.0	16.6	16,022	6.2	18.4	24,412	7.8	28.1	20,039	7.1	23.0	7,090	1.9	8.2	新潟	86,981	5.8
山梨	3,399	9.7	10.1	5,072	6.2	15.1	5,444	6.0	16.3	9,023	7.5	26.9	7,797	7.3	23.3	2,757	2.2	8.2	山梨	33,492	6.0
長野	2,508	3.0	3.4	10,296	5.5	14.0	13,131	5.7	17.9	22,290	7.4	30.4	18,471	7.3	25.2	6,676	2.1	9.1	長野	73,372	5.4
富山	1,848	4.5	5.0	5,652	5.8	15.2	6,947	5.9	18.7	11,555	7.3	31.1	8,320	6.7	22.4	2,890	1.7	7.8	富山	37,212	5.3
石川	2,074	4.4	4.9	6,437	5.6	15.1	7,415	5.6	17.4	12,927	7.6	30.4	9,889	7.3	23.2	3,806	2.2	8.9	石川	42,548	5.5
福井	1,060	3.3	3.6	3,953	5.2	13.6	4,919	5.5	16.9	8,158	7.5	28.1	7,805	8.1	26.8	3,186	2.7	11.0	福井	29,081	5.6
岐阜	3,275	3.9	4.7	8,798	4.4	12.6	11,613	5.0	16.6	20,985	7.0	30.0	17,829	7.2	25.5	7,432	2.4	10.6	岐阜	69,932	5.1
静岡	7,422	5.2	5.9	16,650	4.7	13.2	23,775	5.4	18.8	37,657	6.8	29.8	30,070	6.6	23.8	10,900	2.0	8.6	静岡	126,474	5.1
愛知	12,708	4.2	4.7	47,127	5.7	17.3	51,054	5.2	18.7	81,919	6.8	30.0	60,237	6.8	22.1	20,100	2.1	7.4	愛知	273,145	5.3
三重	1,871	2.5	3.3	6,949	3.9	12.3	10,054	4.8	17.8	18,541	6.9	32.9	14,395	6.5	25.5	4,551	1.7	8.1	三重	56,361	4.6
滋賀	2,188	3.7	4.7	6,207	4.2	13.2	8,276	4.6	17.6	13,998	6.5	29.8	11,340	6.8	24.1	4,950	2.6	10.5	滋賀	46,959	4.9
京都	4,733	4.7	4.5	17,555	6.6	16.8	16,617	5.5	15.9	28,054	7.2	26.8	25,620	8.6	24.5	12,178	3.3	11.6	京都	104,757	6.1
大阪	17,101	4.9	4.5	62,034	6.6	16.3	63,189	5.8	16.6	111,548	7.8	29.2	91,665	8.8	24.0	36,004	3.0	9.4	大阪	381,541	6.3
兵庫	10,176	4.5	5.0	30,269	5.5	14.9	34,920	5.3	17.2	59,195	6.9	29.2	47,105	7.0	23.2	21,122	2.7	10.4	兵庫	202,787	5.4
奈良	1,759	3.1	3.8	6,487	4.9	13.9	7,837	5.2	16.7	13,550	6.8	28.9	11,762	7.0	25.1	5,411	2.6	11.6	奈良	46,806	5.1
和歌山	2,204	5.7	5.6	4,822	5.4	12.2	6,442	6.3	16.3	11,141	8.2	28.1	10,267	8.4	25.9	4,763	3.1	12.0	和歌山	39,639	6.2
鳥取	787	3.6	3.6	3,278	6.4	15.2	4,573	7.0	21.2	6,517	8.8	30.2	4,819	7.0	22.3	1,631	1.8	7.5	鳥取	21,605	5.8
島根	828	3.2	4.2	2,750	4.6	13.9	3,620	4.9	18.3	5,852	6.8	29.5	4,920	6.1	24.8	1,853	1.7	9.3	島根	19,823	4.5
岡山	4,372	5.7	5.8	11,635	6.0	15.6	13,263	6.0	17.7	21,627	7.9	28.9	17,048	7.8	22.8	6,823	2.5	9.1	岡山	74,768	5.9
広島	6,426	5.8	5.2	19,551	6.8	15.9	21,032	6.2	17.1	37,374	8.9	30.4	27,776	8.5	22.6	10,661	2.6	8.7	広島	122,820	6.5
山口	1,936	3.7	3.9	6,280	5.2	12.5	8,366	5.7	16.6	14,620	7.8	29.1	12,990	8.1	25.8	6,089	2.7	12.1	山口	50,281	5.6
徳島	984	3.5	3.7	3,916	5.8	14.8	5,412	6.4	20.5	7,677	7.5	29.0	5,896	6.4	22.3	2,574	2.0	9.7	徳島	26,459	5.3
香川	1,771	4.6	5.1	4,743	5.2	13.5	6,403	5.6	18.3	10,417	7.4	29.8	8,046	7.1	23.0	3,632	2.4	10.4	香川	35,012	5.4
愛媛	2,416	4.5	5.1	7,146	5.8	14.9	9,170	6.0	19.2	13,671	7.2	28.6	11,241	6.7	23.5	4,156	1.9	8.7	愛媛	47,800	5.2
高知	1,374	5.1	4.9	4,393	7.4	15.7	5,299	6.9	18.9	7,958	8.1	28.4	6,394	7.3	22.8	2,650	2.2	9.4	高知	28,068	6.0
福岡	11,122	5.6	5.7	29,419	5.5	15.0	35,464	5.4	18.1	55,598	7.6	28.4	43,642	7.3	22.3	20,284	2.7	10.4	福岡	195,529	5.6
佐賀	1,220	3.5	3.9	4,355	5.5	14.1	5,906	6.1	19.1	8,767	8.3	28.3	7,442	7.3	24.0	3,290	2.5	10.6	佐賀	30,980	5.7
長崎	2,766	5.1	5.1	7,647	6.3	14.0	10,251	6.9	18.8	15,533	8.7	28.5	12,974	7.4	23.8	5,334	2.3	9.8	長崎	54,505	6.0
熊本	4,722	6.8	6.7	10,068	6.2	14.4	13,136	6.4	18.7	18,304	8.1	26.1	16,546	7.5	23.6	7,349	2.6	10.5	熊本	70,125	6.0
大分	1,862	4.2	4.1	6,372	6.0	14.1	8,842	6.7	19.6	13,512	8.8	29.9	10,387	7.6	23.0	4,202	2.2	9.3	大分	45,177	5.9
宮崎	2,298	5.3	5.4	6,323	6.7	14.7	8,041	6.5	18.7	11,817	8.4	27.6	9,939	7.3	23.2	4,468	2.5	10.4	宮崎	42,886	5.9
鹿児島	3,059	4.9	5.0	9,674	6.8	15.7	11,662	6.3	18.9	17,349	8.6	28.1	14,068	6.7	22.8	5,940	2.2	9.6	鹿児島	61,752	5.8
沖縄	3,831	5.7	7.2	8,701	5.5	16.4	12,468	6.5	23.5	15,602	7.5	29.4	9,745	5.4	18.4	2,757	1.4	5.2	沖縄	53,104	5.3
合計	253,117	5.2	5.3	749,599	5.8	15.7	857,898	5.5	18.0	1,379,281	7.2	28.9	1,105,194	7.1	23.1	430,559	2.4	9.0	合計	4,775,648	5.5