

滋賀県推計人口（令和6年（2024年）10月1日現在）の概要

目次	
a. 総人口	1
b. 人口動態	2
c. 社会動態	4
d. 性别人口	6
e. 年齢别人口	7
f. 地域别人口	10
g. 地域別年齢3階級别人口	12
h. 市町别人口	13
i. 市町別転入・転出人口	14
j. 外国人人口	15
k. 参考	16

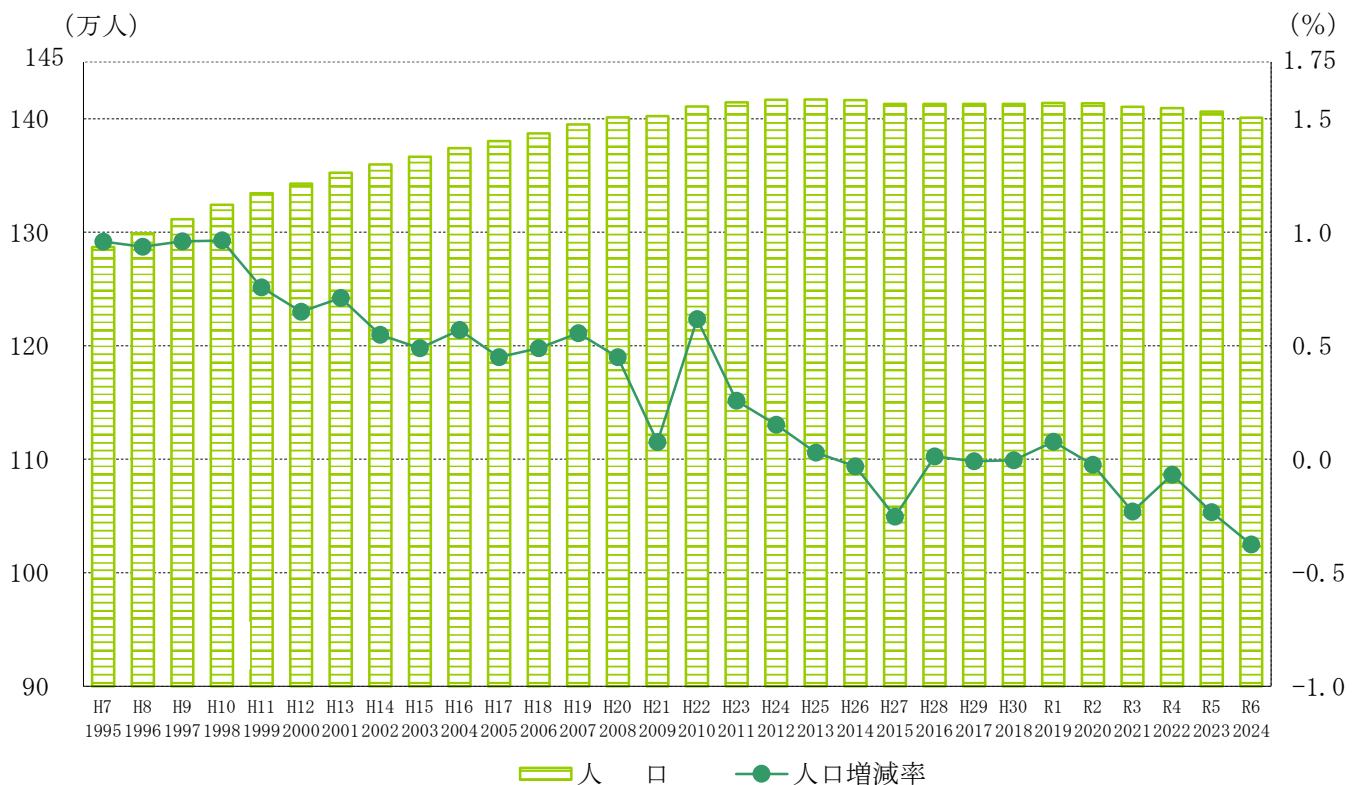
a. 総人口

令和6年（2024年）10月1日現在の滋賀県の総人口（推計）は、1,400,812人で、前年と比べて5,291人（0.38%）減少しました。

なお、滋賀県の総世帯数は、605,801世帯で、前年と比べて2,143世帯（0.40%）増加しましたが、1世帯あたりの人員は2.31人となり前年（2.33人）と比べ減少しました。

（図1、表14）

図1 県人口と増減率の推移



b. 人口動態

令和5年(2023年)10月1日から1年間の人口動態の内訳をみると、自然増減は、出生数9,220人、死亡数15,429人で、6,209人減少しました。

また、社会増減は、県外からの転入者数37,936人、県外への転出者数37,018人で、918人増加(転入超過)しました。

(図2、図3、表1)

図2 自然増減(出生数・死亡数)の推移

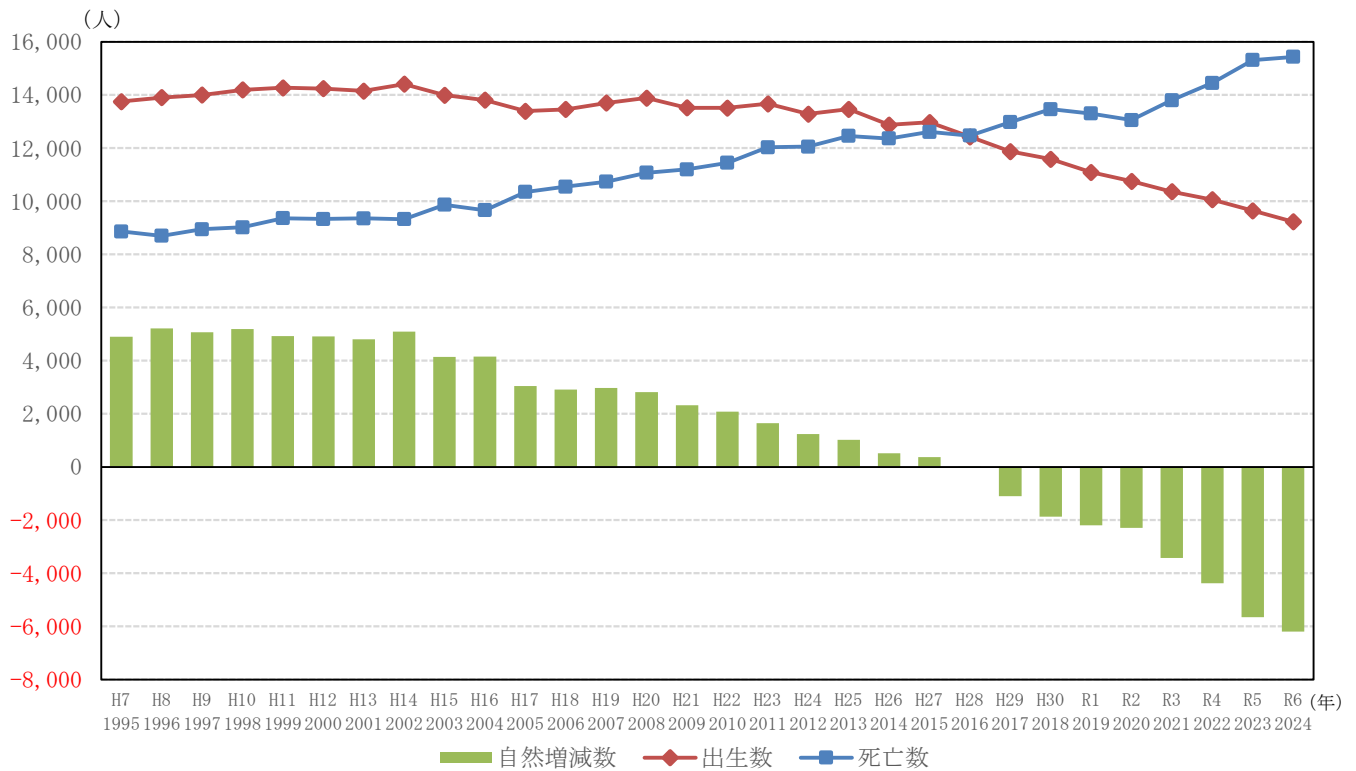
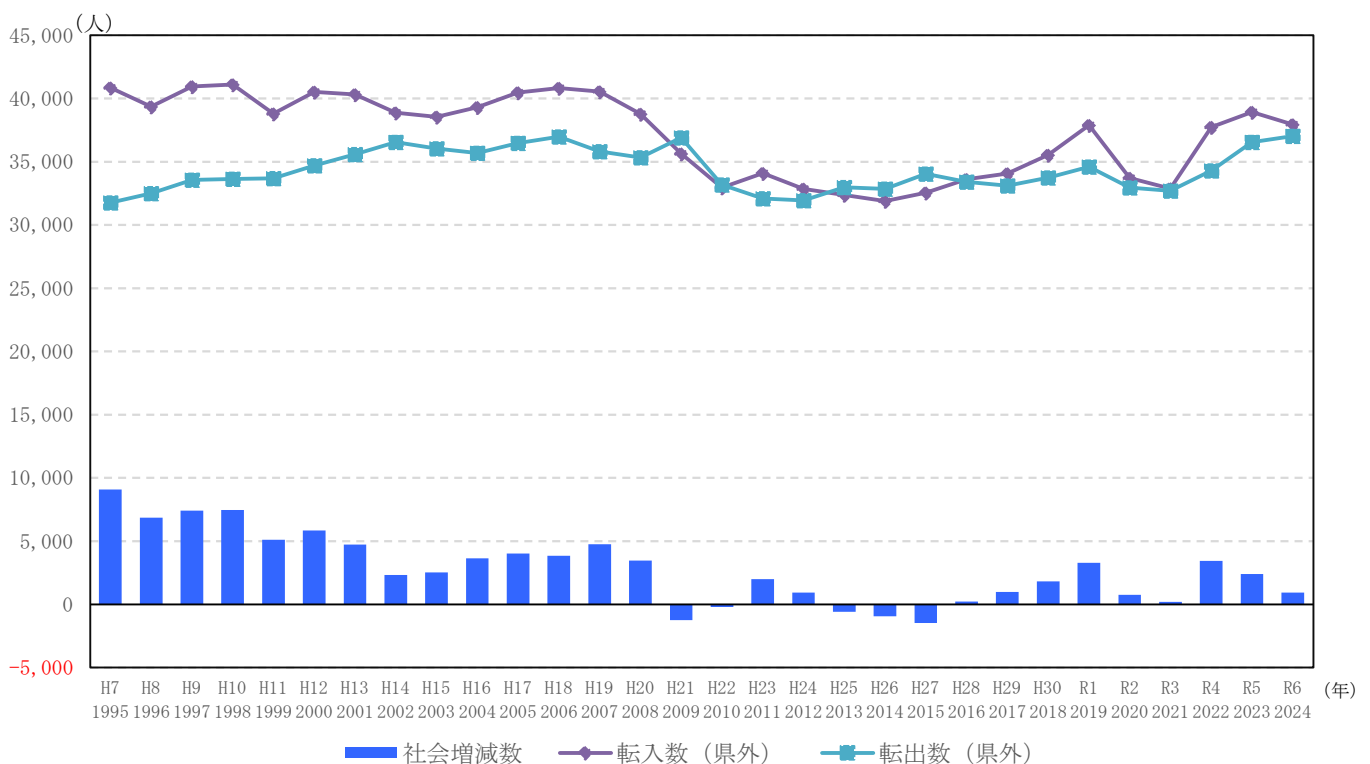


図3 社会増減(県外転入・県外転出)の推移



この1年間の動きを月別にみると、自然増減は全ての月において減少し、最も減少したのは1月の731人減少でした。

一方、社会増減は、最も増加したのは4月の1,681人増加、最も減少したのは、3月の1,838人減少でした。

(図4、表1)

図4 月別の人口動態

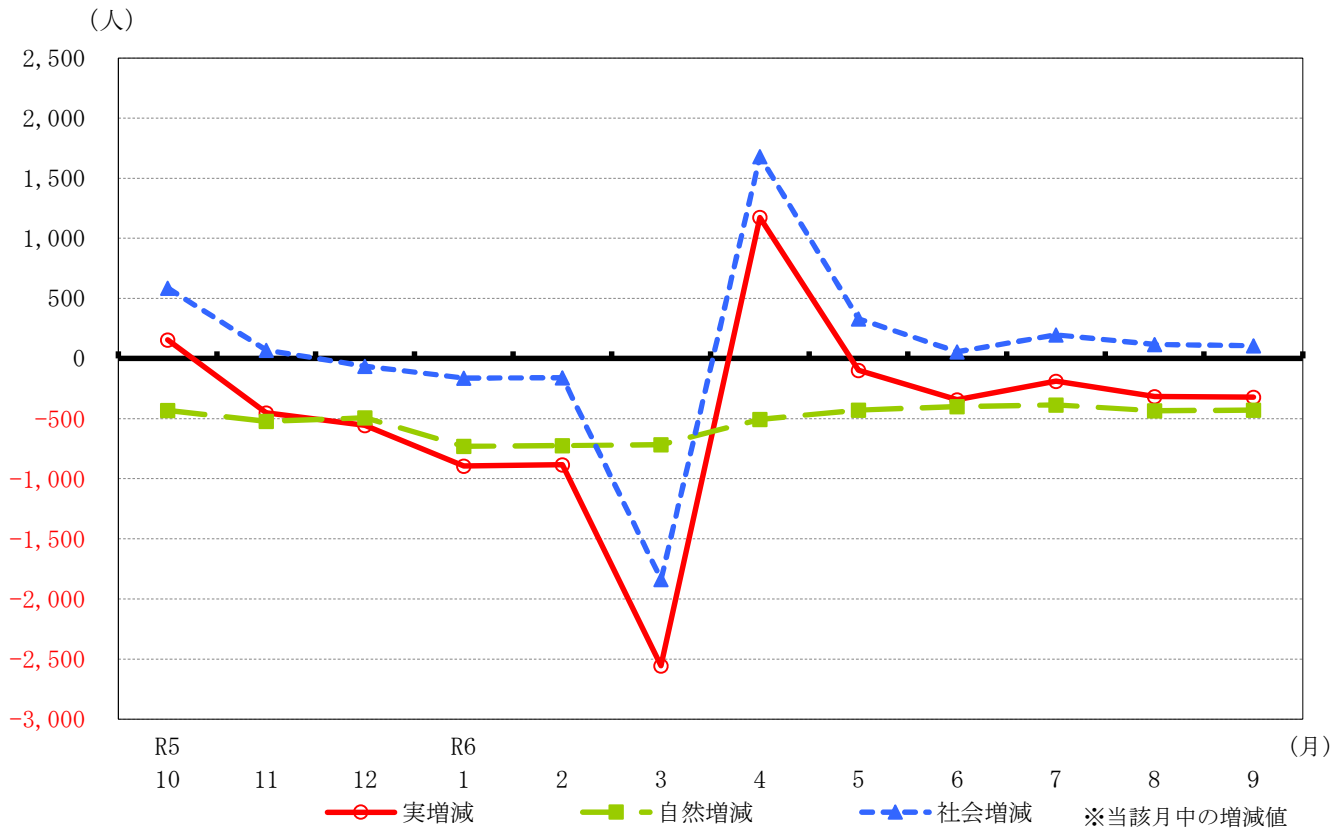


表1 月別の人口動態

(単位：人)

年月	総増減 人口	自然動態			社会動態		
		自然増減数	出生	死亡	社会増減数	転入	転出
総数	-5,291	-6,209	9,220	15,429	918	37,936	37,018
R5.10	154	-433	834	1,267	587	2,836	2,249
11	-454	-523	754	1,277	69	2,245	2,176
12	-558	-493	789	1,282	-65	2,494	2,559
R6.1	-894	-731	855	1,586	-163	2,446	2,609
2	-885	-726	691	1,417	-159	2,656	2,815
3	-2,556	-718	659	1,377	-1,838	6,213	8,051
4	1,174	-507	754	1,261	1,681	5,220	3,539
5	-98	-428	799	1,227	330	2,961	2,631
6	-345	-401	643	1,044	56	2,660	2,604
7	-190	-386	846	1,232	196	2,854	2,658
8	-317	-435	812	1,247	118	2,662	2,544
9	-322	-428	784	1,212	106	2,689	2,583

c. 社会動態

令和5年（2023年）10月1日から1年間の社会増減をみると、県外からの転入者数は37,936人で、昨年（38,911人）に比べ975人（2.5%）減少しました。県外転入者の転入元をみると、最も多いのは国外の7,178人で、次いで京都府（6,172人）、大阪府（5,196人）となっています。

3府県（京都府、大阪府、兵庫県）からの転入は、13,545人と県外転入者の35.7%を占め、昨年の35.7%と同ポイントとなりました。

一方、県外への転出者数（37,018人）は昨年（36,530人）に比べ488人（1.3%）増加しました。県外転出者の転出先をみると、最も多いのは、大阪府の6,479人で、次いで京都府（4,827人）、国外（5,009人）となっています。

3府県（京都府、大阪府、兵庫県）への転出は、13,432人と県外転出者の36.3%を占め、昨年の35.8%に比べ0.5ポイント増加しました。

（表2、表3、統計表第8表、統計表第9表）

表2 県外転出入者数、京都・大阪・兵庫3府県との転出入者数

年次	県外転入者数（人）		県外転出者数（人）		京阪神3府県 転入超過数 （人）		
	うち3府県（人）	うち3府県（%）	うち3府県（人）	うち3府県（%）			
S 60 (1985)	36,443	16,976	46.6	26,595	12,289	46.2	4,687
61 (1986)	30,875	15,977	51.7	26,976	12,511	46.4	3,466
62 (1987)	31,871	17,022	53.4	27,062	12,283	45.4	4,739
63 (1988)	33,707	18,651	55.3	26,698	11,773	44.1	6,878
H 元 (1989)	37,370	21,376	57.2	27,173	11,668	42.9	9,708
2 (1990)	40,594	23,560	58.0	32,602	11,995	36.8	11,565
3 (1991)	38,090	18,846	49.5	29,639	12,645	42.7	6,201
4 (1992)	37,973	18,241	48.0	30,664	12,747	41.6	5,494
5 (1993)	38,496	19,325	50.2	30,178	12,311	40.8	7,014
6 (1994)	39,424	19,984	50.7	30,997	12,720	41.0	7,264
7 (1995)	40,834	20,354	49.8	33,511	12,881	38.4	7,473
8 (1996)	39,333	18,622	47.3	32,492	13,155	40.5	5,467
9 (1997)	40,947	19,073	46.6	33,537	13,228	39.4	5,845
10 (1998)	41,093	18,605	45.3	33,635	13,415	39.9	5,190
11 (1999)	38,790	17,676	45.6	33,684	13,102	38.9	4,574
12 (2000)	40,500	17,568	43.4	36,739	13,187	35.9	4,381
13 (2001)	40,305	17,082	42.4	35,575	13,698	38.5	3,384
14 (2002)	38,871	16,944	43.6	36,545	13,801	37.8	3,143
15 (2003)	38,534	15,862	41.2	36,023	13,506	37.5	2,356
16 (2004)	39,297	14,925	38.0	35,673	12,842	36.0	2,083
17 (2005)	40,464	14,545	35.9	37,326	12,480	33.4	2,065
18 (2006)	40,815	14,697	36.0	36,974	13,068	35.3	1,629
19 (2007)	40,530	15,494	38.2	35,795	12,461	34.8	3,033
20 (2008)	38,761	14,485	37.4	35,307	12,443	35.2	2,042
21 (2009)	35,631	14,046	39.4	36,892	12,452	33.8	1,594
22 (2010)	32,936	13,596	41.3	33,159	11,448	34.5	2,148
23 (2011)	34,069	12,974	38.1	32,085	11,246	35.1	1,728
24 (2012)	32,851	12,798	39.0	31,936	11,373	35.6	1,425
25 (2013)	32,349	12,467	38.5	32,953	12,047	36.6	420
26 (2014)	31,877	12,490	39.2	32,838	11,886	36.2	604
27 (2015)	32,546	12,209	37.5	34,037	12,658	37.2	-449
28 (2016)	33,595	12,431	37.0	33,392	12,353	37.0	78
29 (2017)	34,065	12,315	36.2	33,086	12,187	36.8	128
30 (2018)	35,523	13,200	37.2	33,718	12,345	36.6	855
R 元 (2019)	37,865	13,589	35.9	34,579	13,049	37.7	540
2 (2020)	33,699	13,017	38.6	32,946	12,781	38.8	236
3 (2021)	32,875	13,626	41.4	32,698	12,093	37.0	1,533
4 (2022)	37,716	14,065	37.3	34,290	12,336	36.0	1,729
5 (2023)	38,911	13,872	35.7	36,530	13,077	35.8	795
6 (2024)	37,936	13,545	35.7	37,018	13,432	36.3	113

表3 京都・大阪・兵庫3府県の転出入者数

単位：人

年次	京都府			大阪府			兵庫県		
	転入超過人口	本県へ転入	本県から転出	転入超過人口	本県へ転入	本県から転出	転入超過人口	本県へ転入	本県から転出
S 60 (1985)	2,714	8,378	5,664	1,599	6,062	4,463	374	2,536	2,162
61 (1986)	2,297	8,001	5,704	1,159	5,752	4,593	10	2,224	2,214
62 (1987)	3,386	9,058	5,672	1,473	5,838	4,365	-120	2,126	2,246
63 (1988)	4,846	10,081	5,235	1,946	6,318	4,372	86	2,252	2,166
H 元 (1989)	6,466	11,706	5,240	2,830	7,082	4,252	412	2,588	2,176
2 (1990)	8,037	13,498	5,461	3,247	7,636	4,389	281	2,426	2,145
3 (1991)	3,794	9,679	5,885	2,123	6,624	4,501	284	2,543	2,259
4 (1992)	3,232	9,085	5,853	2,024	6,583	4,559	238	2,573	2,335
5 (1993)	4,669	10,077	5,408	2,186	6,830	4,644	159	2,418	2,259
6 (1994)	5,129	10,686	5,557	2,125	6,912	4,787	10	2,386	2,376
7 (1995)	4,108	10,017	5,909	2,214	7,143	4,929	1,151	3,194	2,043
8 (1996)	3,167	9,138	5,971	1,684	6,702	5,018	616	2,782	2,166
9 (1997)	3,467	9,228	5,761	2,050	7,186	5,136	328	2,659	2,331
10 (1998)	3,169	9,141	5,972	1,737	6,767	5,030	284	2,697	2,413
11 (1999)	2,872	8,531	5,659	1,561	6,592	5,031	141	2,553	2,412
12 (2000)	2,835	8,702	5,867	1,272	6,371	5,099	274	2,495	2,221
13 (2001)	2,384	8,460	6,076	829	6,010	5,181	171	2,612	2,441
14 (2002)	2,401	8,506	6,105	839	6,030	5,191	-97	2,408	2,505
15 (2003)	1,715	7,931	6,216	607	5,600	4,993	34	2,331	2,297
16 (2004)	1,650	7,323	5,673	409	5,364	4,955	24	2,238	2,214
17 (2005)	1,592	7,065	5,473	408	5,209	4,801	65	2,271	2,206
18 (2006)	1,408	6,974	5,566	268	5,394	5,126	-47	2,329	2,376
19 (2007)	2,489	7,659	5,170	430	5,531	5,101	114	2,304	2,190
20 (2008)	1,658	7,017	5,359	373	5,335	4,962	11	2,133	2,122
21 (2009)	1,716	6,904	5,188	-198	4,988	5,186	76	2,154	2,078
22 (2010)	2,044	6,884	4,840	-21	4,697	4,718	125	2,015	1,890
23 (2011)	1,557	6,399	4,842	159	4,646	4,487	12	1,929	1,917
24 (2012)	1,517	6,297	4,780	28	4,590	4,562	-120	1,911	2,031
25 (2013)	747	6,029	5,282	-286	4,411	4,697	-41	2,027	2,068
26 (2014)	694	5,945	5,251	-183	4,540	4,723	93	2,005	1,912
27 (2015)	327	5,687	5,360	-493	4,634	5,127	-283	1,888	2,171
28 (2016)	570	5,737	5,167	-424	4,755	5,179	-68	1,939	2,007
29 (2017)	552	5,711	5,159	-376	4,546	4,922	-48	2,058	2,106
30 (2018)	860	5,918	5,058	-39	5,085	5,124	34	2,197	2,163
R 元 (2019)	887	6,067	5,180	-354	5,244	5,598	7	2,278	2,271
2 (2020)	925	5,915	4,990	-623	4,944	5,567	-66	2,158	2,224
3 (2021)	1,365	6,263	4,898	-106	5,198	5,304	274	2,165	1,891
4 (2022)	1,624	6,475	4,851	-192	5,278	5,470	297	2,312	2,015
5 (2023)	1,264	6,271	5,007	-667	5,244	5,911	198	2,357	2,159
6 (2024)	1,345	6,172	4,827	-1,283	5,196	6,479	51	2,177	2,126

d. 性別人口

令和6年（2024年）10月1日現在の滋賀県の総人口（1,400,812人）を性別で見ると、男性は690,686人で前年に比べ2,875人（0.41%）の減少、女性は710,126人で、前年に比べて2,416人（0.34%）の減少となり、女性が男性を19,440人上回りました。

性比（女性100に対する男性の比率）は、97.3で、全国の94.8を2.5ポイント上回っています。

（図5、表4）

図5 性比の推移

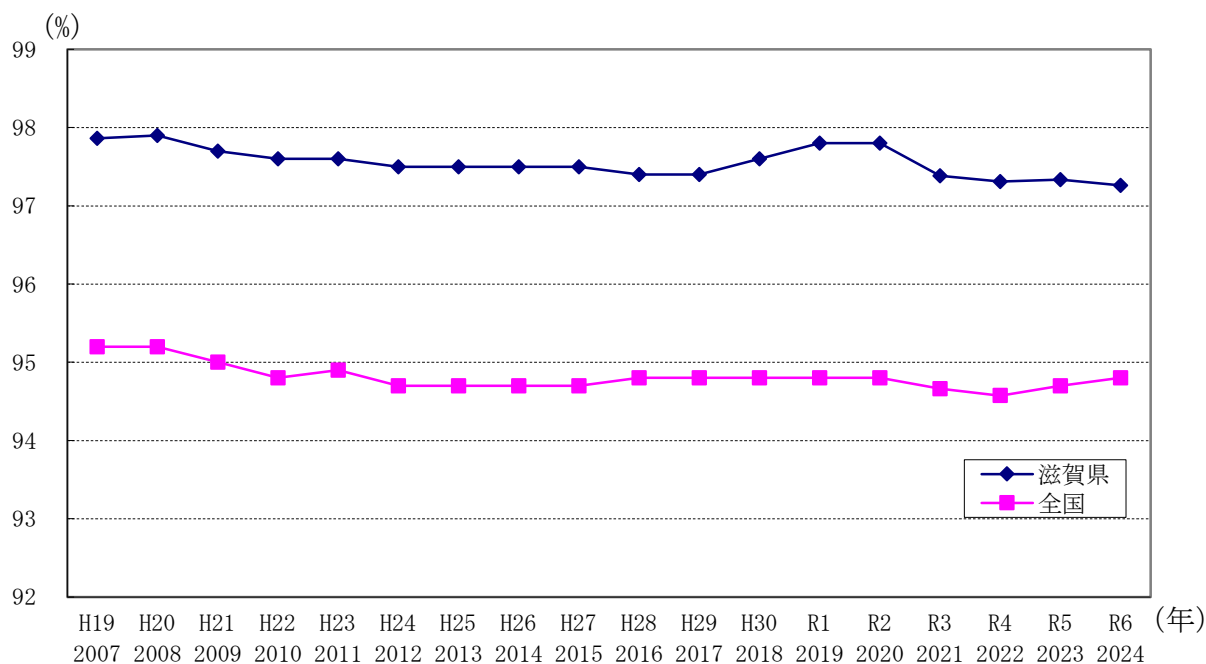


表4 性別人口・性比の推移

年次	総人口 (人)	男 (人)	女 (人)	滋賀県性比	全国性比※
H 19 (2007)	1,394,809	689,872	704,937	97.9	95.2
20 (2008)	1,401,073	693,106	707,967	97.9	95.2
21 (2009)	1,402,132	692,886	709,246	97.7	95.0
22 (2010)	1,410,777	696,769	714,008	97.6	94.8
23 (2011)	1,414,398	698,585	715,813	97.6	94.9
24 (2012)	1,416,546	699,480	717,066	97.5	94.7
25 (2013)	1,416,952	699,542	717,410	97.5	94.7
26 (2014)	1,416,500	699,312	717,188	97.5	94.7
27 (2015)	1,412,916	696,941	715,975	97.3	94.7
28 (2016)	1,413,079	697,076	716,003	97.4	94.8
29 (2017)	1,412,956	697,288	715,668	97.4	94.8
30 (2018)	1,412,881	697,791	715,090	97.6	94.8
R 元 (2019)	1,413,959	699,138	714,821	97.8	94.8
2 (2020)	1,412,415	698,424	713,991	97.8	94.8
3 (2021)	1,413,610	697,429	716,181	97.4	94.7
4 (2022)	1,409,388	695,084	714,304	97.3	94.6
5 (2023)	1,406,103	693,561	712,542	97.3	94.7
6 (2024)	1,400,812	690,686	710,126	97.3	94.8

※「全国」の性比は、総務省統計局「人口推計月報 概算値」から算出

e. 年齢別人口

令和6年(2024年)10月1日現在の滋賀県の総人口(1,400,812人)を年齢別にみると、15歳未満人口178,171人、15～64歳人口815,522人、65歳以上人口374,970人となりました。

前年に比べ、15歳未満人口は3,674人減少、15～64歳人口は3,659人減少、65歳以上人口は2,042人増加となりました。

全国の構成比と比較すると、15歳未満人口は全国を上回って推移しており、15～64歳人口も平成17年(2005年)以降全国を上回って推移しています。また、65歳以上人口は、増加しているものの全国を下回って推移しています。

(表5、図6、図7、表6)

表5 年齢5歳階級別男女別人口

年齢階級	注) 総数(人)	男 (人)	女 (人)	滋賀県性比	全国性比※
総数	1,400,812	690,686	710,126	97.3	94.8
0～4	50,992	26,190	24,802	105.6	105.2
5～9	60,167	30,879	29,288	105.4	104.8
10～14	67,012	34,398	32,614	105.5	105.1
15～19	69,174	35,704	33,470	106.7	105.6
20～24	73,199	38,926	34,273	113.6	107.0
25～29	66,910	35,605	31,305	113.7	106.3
30～34	67,375	34,871	32,504	107.3	106.1
35～39	76,618	39,243	37,375	105.0	104.5
40～44	86,055	43,448	42,607	102.0	102.9
45～49	98,757	49,317	49,440	99.8	102.8
50～54	107,448	54,255	53,193	102.0	102.1
55～59	89,164	44,300	44,864	98.7	100.2
60～64	80,822	39,497	41,325	95.6	98.2
65～69	77,938	37,809	40,129	94.2	94.9
70～74	86,776	41,181	45,595	90.3	89.6
75～79	83,288	38,476	44,812	85.9	82.6
80～84	62,098	27,208	34,890	78.0	71.0
85～89	37,493	14,375	23,118	62.2	57.6
90～94	20,301	6,051	14,250	42.5	40.3
95～99	6,295	1,382	4,913	28.1	26.0
100～	781	95	686	13.8	12.5

注) 総数は年齢不詳を含むため、年齢階級別の内訳の合計と総数は一致しません。

※「全国」の性比は、総務省統計局「人口推計月報 概算値」から算出

図6 滋賀県年齢5歳階級別人口

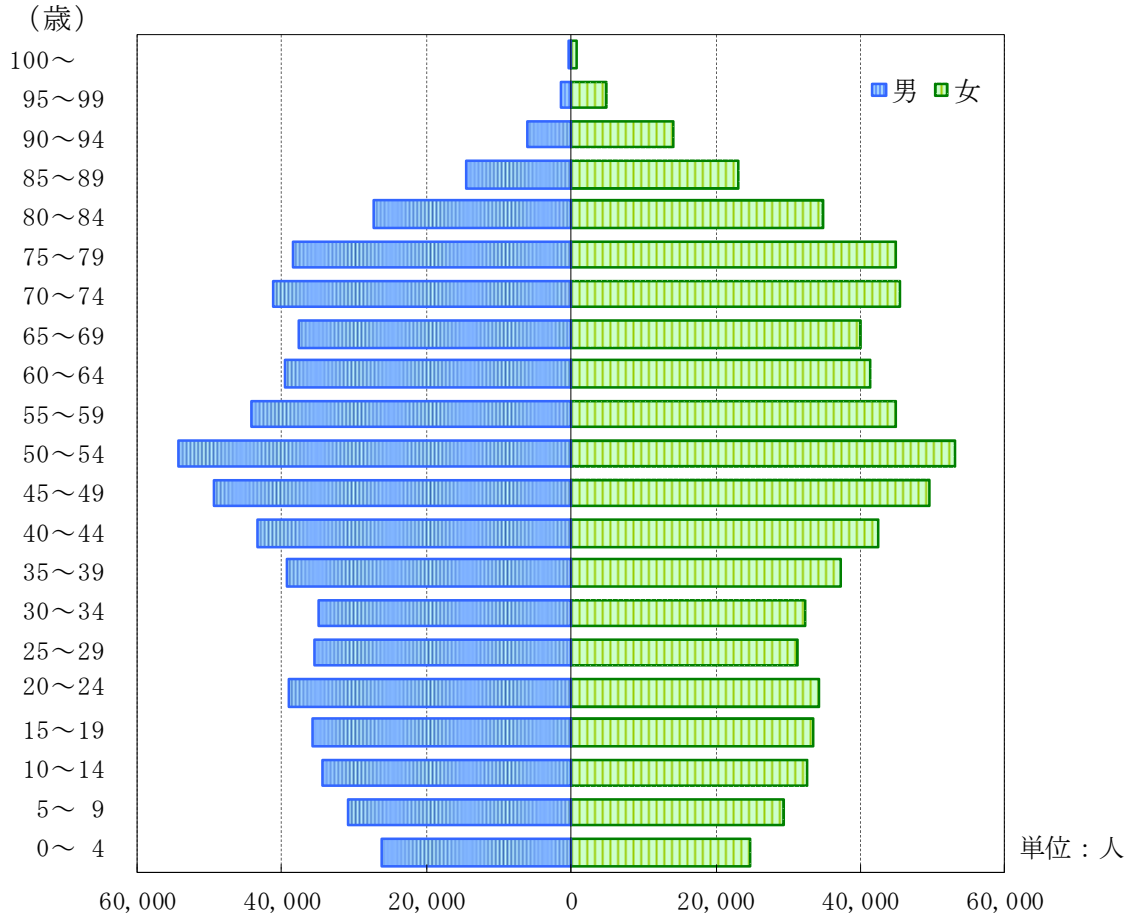
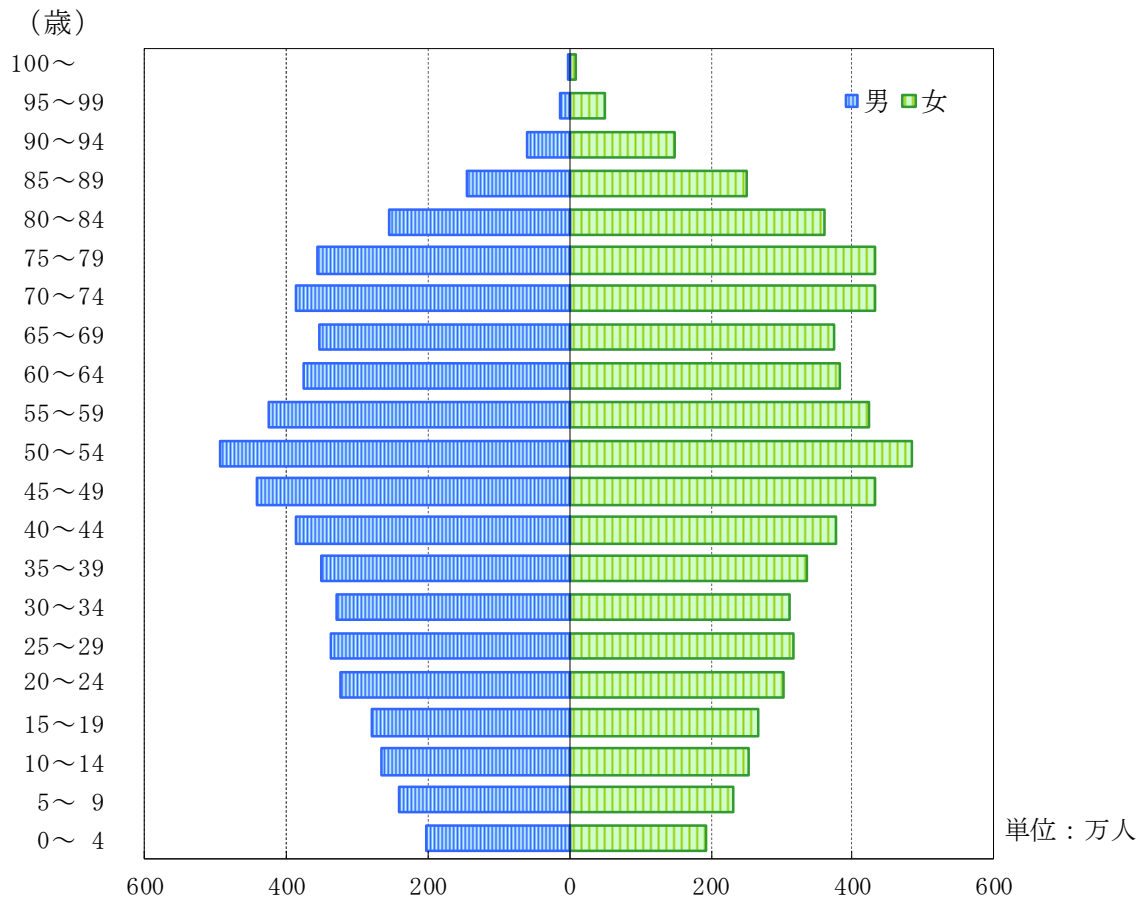


図7 全国年齢5歳階級別人口 (参考)



総務省統計局「推計人口概算値」

表6 年齢3階級別人口と構成比の推移

	年次	年齢3階級別人口(人)				構成比(%)			全国の構成比(%)※			
		注) 総数	0～14歳	15～64歳	65歳以上	0-14	15-64	65-	0-14	15-64	65-	
総 数	S 50 (1975)	985,621	238,315	655,159	91,937	24.2	66.5	9.3	24.3	67.7	7.9	
	55 (1980)	1,079,898	265,737	705,815	108,245	24.6	65.4	10.0	23.5	67.4	9.1	
	60 (1985)	1,155,844	270,330	760,695	124,657	23.4	65.8	10.8	21.5	68.2	10.3	
	H 2 (1990)	1,222,411	249,258	824,232	147,144	20.4	67.5	12.1	18.2	69.7	12.1	
	7 (1995)	1,287,005	231,022	874,455	181,376	18.0	68.0	14.1	16.0	69.5	14.6	
	12 (2000)	1,342,832	220,072	906,629	215,552	16.4	67.5	16.1	14.6	68.1	17.4	
	17 (2005)	1,380,361	213,147	916,572	249,418	15.5	66.5	18.1	13.8	66.1	20.2	
	22 (2010)	1,410,777	210,753	897,583	288,788	15.1	64.2	20.7	13.2	63.8	23.0	
	23 (2011)	1,414,398	210,786	897,853	292,106	15.0	64.1	20.9	13.1	63.6	23.3	
	24 (2012)	1,416,546	210,113	889,335	303,445	15.0	63.4	21.6	13.0	62.9	24.1	
	25 (2013)	1,416,952	209,168	878,206	315,925	14.9	62.6	22.5	12.9	62.1	25.1	
	26 (2014)	1,416,500	207,420	866,383	329,044	14.8	61.8	23.5	12.8	61.3	26.0	
	27 (2015)	1,412,916	203,450	857,720	337,877	14.9	62.6	22.5	12.9	62.1	26.6	
	28 (2016)	1,413,079	201,518	851,034	346,658	14.8	61.8	23.5	12.8	61.3	27.3	
	29 (2017)	1,412,956	198,959	846,499	353,629	14.2	60.5	25.3	12.3	60.0	27.7	
	30 (2018)	1,412,881	196,767	843,045	359,200	14.1	60.3	25.7	12.2	59.7	28.1	
	R 元 (2019)	1,413,959	194,451	842,151	363,488	13.9	60.1	26.0	12.1	59.5	28.4	
	2 (2020)	1,413,610	191,369	824,781	365,311	13.9	59.7	26.4	12.1	59.2	28.7	
	3 (2021)	1,410,352	188,656	820,635	368,912	13.7	59.5	26.8	11.8	59.4	28.9	
	4 (2022)	1,409,388	185,517	820,888	370,834	13.5	59.6	26.9	11.6	59.4	29.0	
	5 (2023)	1,406,103	181,845	819,181	372,928	13.2	59.6	27.1	11.4	59.5	29.1	
	6 (2024)	1,400,812	178,171	815,522	374,970	13.0	59.6	27.4	11.2	59.5	29.3	
	男	S 50 (1975)	481,733	122,128	320,065	39,413	25.4	66.5	8.2	25.3	67.7	7.0
		55 (1980)	529,208	136,206	348,043	44,895	25.7	65.8	8.5	24.5	67.7	7.8
60 (1985)		568,735	138,848	379,902	49,878	24.4	66.8	8.8	22.4	69.0	8.6	
H 2 (1990)		601,082	128,022	414,393	57,501	21.3	69.1	9.6	19.0	71.1	9.9	
7 (1995)		634,648	118,629	441,658	74,256	18.7	69.6	11.7	16.7	71.1	12.2	
12 (2000)		663,432	112,938	459,662	90,428	17.0	69.3	13.6	15.3	69.9	14.9	
17 (2005)		681,474	109,464	464,864	106,323	16.1	68.3	15.6	14.5	68.0	17.5	
22 (2010)		696,769	108,496	453,865	125,682	15.8	66.0	18.3	13.9	65.9	20.2	
23 (2011)		698,585	108,465	454,127	127,267	15.7	65.8	18.4	13.8	65.9	20.4	
24 (2012)		699,480	107,976	449,975	132,803	15.6	65.1	19.2	13.7	65.1	21.2	
25 (2013)		699,542	107,440	444,432	138,944	15.6	64.3	20.1	13.6	64.3	22.1	
26 (2014)		699,312	106,626	438,630	145,330	15.4	63.5	21.0	13.5	63.5	23.0	
27 (2015)		696,941	104,588	434,079	150,120	15.6	64.3	20.1	13.6	64.3	23.7	
28 (2016)		697,076	103,609	431,010	154,303	15.4	63.5	21.0	13.5	63.5	24.3	
29 (2017)		697,288	102,202	429,238	157,694	14.8	62.3	22.9	12.9	62.3	24.8	
30 (2018)		697,791	101,215	428,143	160,279	14.7	62.1	23.2	12.8	62.1	25.1	
R 元 (2019)		699,138	100,030	428,783	162,171	14.5	62.1	23.5	12.7	61.9	25.4	
2 (2020)		697,429	98,372	426,696	164,648	14.3	61.9	23.9	12.8	61.5	25.7	
3 (2021)		695,389	96,773	416,754	164,386	14.3	61.5	24.2	12.4	61.8	25.8	
4 (2022)		695,084	95,269	417,172	165,167	14.1	61.6	24.4	12.2	61.9	25.9	
5 (2023)		693,561	93,308	416,726	166,051	13.8	61.6	24.6	12.0	62.0	26.0	
6 (2024)		690,686	91,467	415,166	166,577	13.6	61.7	24.7	11.8	62.1	26.1	
女		S 50 (1975)	503,888	116,187	335,094	52,524	23.1	66.5	10.4	23.4	67.8	8.8
		55 (1980)	550,690	129,531	357,772	63,350	23.5	65.0	11.5	22.5	67.1	10.3
	60 (1985)	587,109	131,482	380,793	74,779	22.4	64.9	12.7	20.6	67.4	12.0	
	H 2 (1990)	621,329	121,236	409,839	89,643	19.5	66.0	14.4	17.5	68.4	14.2	
	7 (1995)	652,357	112,393	432,797	107,120	17.2	66.3	16.4	15.3	67.9	16.8	
	12 (2000)	679,400	107,134	446,967	125,124	15.8	65.8	18.4	13.9	66.3	19.7	
	17 (2005)	698,887	103,683	451,708	143,095	14.8	64.7	20.5	13.1	64.2	22.7	
	22 (2010)	714,008	102,257	443,718	163,106	14.4	62.6	23.0	12.6	61.8	25.7	
	23 (2011)	715,813	102,321	443,726	164,839	14.4	62.4	23.2	12.4	61.6	26.0	
	24 (2012)	717,066	102,137	439,360	170,642	14.3	61.7	24.0	12.3	60.8	26.9	
	25 (2013)	717,410	101,728	433,774	176,981	14.3	60.9	24.8	12.2	59.9	27.8	
	26 (2014)	717,188	100,794	427,753	183,714	14.2	60.1	25.8	12.1	59.1	28.8	
	27 (2015)	715,975	98,862	423,641	187,757	13.9	59.6	26.4	12.0	58.6	29.4	
	28 (2016)	716,003	97,909	420,024	192,355	13.8	59.1	27.1	11.8	58.1	30.1	
	29 (2017)	715,668	96,757	417,261	195,935	13.6	58.8	27.6	11.7	57.7	30.6	
	30 (2018)	715,090	95,552	414,902	198,921	13.5	58.5	28.0	11.6	57.4	31.0	
	R 元 (2019)	714,821	94,421	413,368	201,317	13.3	58.3	28.4	11.5	57.2	31.3	
	2 (2020)	716,181	92,997	406,162	202,349	13.3	57.9	28.8	11.5	57.0	31.5	
	3 (2021)	714,963	91,883	403,881	204,526	13.1	57.7	29.2	11.2	57.0	31.8	
	4 (2022)	714,304	90,248	403,716	205,667	12.9	57.7	29.4	11.0	57.0	32.0	
	5 (2023)	712,542	88,537	402,455	206,877	12.7	57.7	29.6	10.8	57.1	32.1	
	6 (2024)	710,126	86,704	400,356	208,393	12.5	57.6	30.0	10.6	57.1	32.3	

注) 総数には年齢不詳を含み、構成比は年齢不詳を除いて算出しています。

※ 令和6年(2024年)は、総務省統計局「人口推計月報 概算値」

平成23年(2011年)～26年(2014年)・28年(2016年)～令和元年(2019年)・3年(2021年)～5年(2023年)は総務省統計局「人口推計月報 確定値」、それ以外の各年は国勢調査値

f. 地域別人口

令和6年(2024年)10月1日現在の滋賀県の総人口(1,400,812人)を県内7ブロックに分けた地域別人口についてみると、南部地域が352,433人と最も多く、次いで大津地域の344,659人となっており、この2地域で総人口の49.8%を占めています。

令和5年(2023年)10月1日からの1年間の人口の増加をみると、増加しているのは南部地域(544人、0.15%)のみとなっています。一方、減少については、人数で見ると湖北地域が2,065人と最も多く、次いで甲賀地域の1,169人となっています。減少率で見ると高島地域が-1.42%と最も高く、次いで湖北地域の-1.41%となっています。

(表7、表8)

表7 地域別人口の動き

	令和6年 (2024年) 10月1日(人)	令和5年 (2023年) 10月1日(人)	人口増加			人口 増減率 (%)
			人口増減 (人)	自然増減 (人)	社会増減 (人)	
県計	1,400,812	1,406,103	-5,291	-6,209	918	-0.38
大津	344,659	345,050	-391	-1,469	1,078	-0.11
南部	352,433	351,889	544	-189	733	0.15
甲賀	139,486	140,655	-1,169	-867	-302	-0.83
東近江	223,038	223,954	-916	-1,200	284	-0.41
湖東	152,528	153,188	-660	-870	210	-0.43
湖北	144,774	146,839	-2,065	-1,082	-983	-1.41
高島	43,894	44,528	-634	-532	-102	-1.42

◎地域区分

大津……大津市

南部……草津市、守山市、栗東市、野洲市

甲賀……甲賀市、湖南市

東近江……近江八幡市、東近江市、日野町、竜王町

湖東……彦根市、愛荘町、豊郷町、甲良町、多賀町

湖北……長浜市、米原市

高島……高島市

表 8 地域別人口構成比の推移

(単位：%)

年次	総数	大津	南部	甲賀	東近江	湖東	湖北	高島
S 50 (1975)	100.0	20.5	17.4	9.8	18.5	12.9	16.0	5.0
55 (1980)	100.0	21.2	18.4	10.0	18.7	12.2	14.8	4.7
60 (1985)	100.0	21.7	19.5	10.2	18.3	11.8	14.0	4.5
H 2 (1990)	100.0	22.7	19.8	10.5	18.1	11.5	13.2	4.3
7 (1995)	100.0	23.0	20.1	11.0	17.9	11.1	12.7	4.2
8 (1996)	100.0	23.0	20.2	11.1	17.6	11.3	12.6	4.2
9 (1997)	100.0	23.1	20.4	11.1	17.5	11.3	12.5	4.2
10 (1998)	100.0	23.0	20.7	11.0	17.4	11.3	12.4	4.2
11 (1999)	100.0	23.0	20.9	11.0	17.3	11.2	12.3	4.2
12 (2000)	100.0	23.1	21.2	10.9	17.2	11.2	12.3	4.1
13 (2001)	100.0	23.1	21.3	10.9	17.2	11.2	12.3	4.1
14 (2002)	100.0	23.2	21.4	10.8	17.1	11.1	12.2	4.1
15 (2003)	100.0	23.4	21.5	10.8	17.0	11.1	12.2	4.1
16 (2004)	100.0	23.4	21.6	10.8	17.0	11.1	12.1	4.0
17 (2005)	100.0	23.5	21.8	10.8	16.9	11.1	12.0	3.9
18 (2006)	100.0	23.4	22.0	10.8	16.9	11.1	11.9	3.9
19 (2007)	100.0	23.6	22.2	10.7	16.9	11.1	11.9	3.8
20 (2008)	100.0	23.6	22.4	10.7	16.8	11.0	11.8	3.8
21 (2009)	100.0	23.7	22.5	10.6	16.7	11.0	11.7	3.7
22 (2010)	100.0	23.9	22.8	10.4	16.5	11.0	11.6	3.7
23 (2011)	100.0	24.0	23.0	10.4	16.4	11.0	11.5	3.7
24 (2012)	100.0	24.0	23.1	10.3	16.4	11.0	11.4	3.6
25 (2013)	100.0	24.1	23.3	10.3	16.3	11.0	11.4	3.6
26 (2014)	100.0	24.1	23.5	10.2	16.3	11.0	11.3	3.6
27 (2015)	100.0	24.1	23.6	10.3	16.3	11.1	11.1	3.5
28 (2016)	100.0	24.1	23.8	10.3	16.2	11.1	11.0	3.5
29 (2017)	100.0	24.1	24.0	10.2	16.2	11.0	11.0	3.4
30 (2018)	100.0	24.2	24.2	10.2	16.1	11.0	10.9	3.4
R 元 (2019)	100.0	24.2	24.3	10.2	16.1	11.0	10.8	3.3
2 (2020)	100.0	24.4	24.5	10.1	16.0	11.0	10.7	3.3
3 (2021)	100.0	24.5	24.7	10.0	16.0	11.0	10.6	3.2
4 (2022)	100.0	24.5	24.8	10.0	16.0	10.9	10.5	3.2
5 (2023)	100.0	24.5	25.0	10.0	15.9	10.9	10.4	3.2
6 (2024)	100.0	24.6	25.2	10.0	15.9	10.9	10.3	3.1

g. 地域別年齢3階級別人口

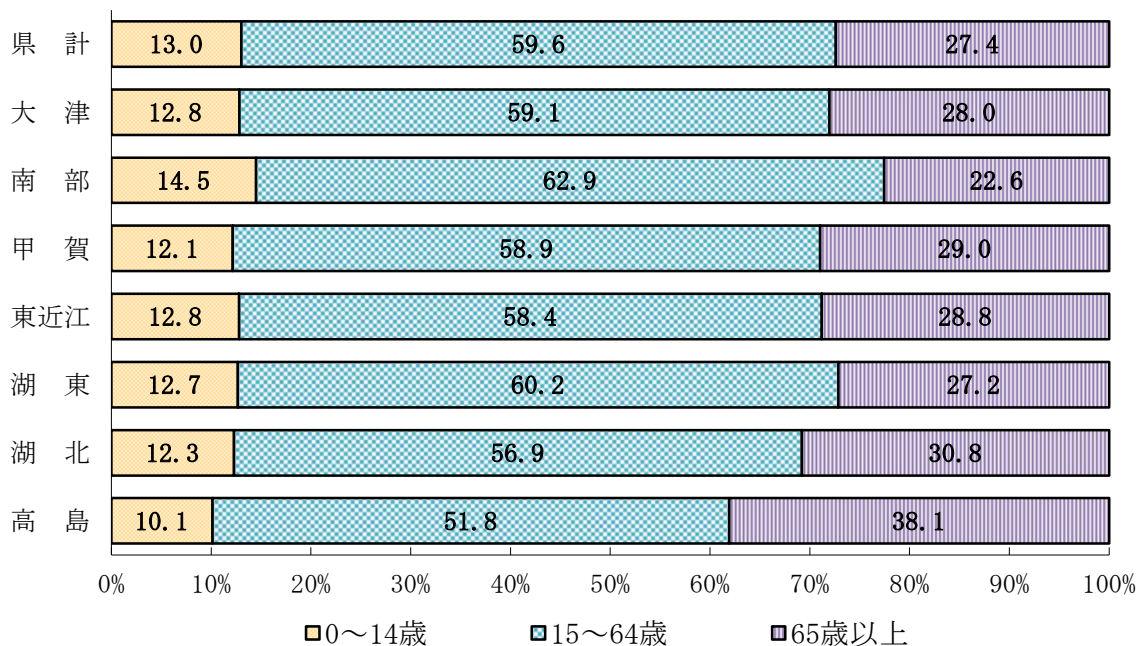
令和6年(2024年)10月1日現在の滋賀県の総人口(1,400,812人)を県内7ブロックに分けた地域ごとの年齢3階級別人口構成比でみると、15歳未満人口の割合が最も高いのは、南部地域の14.5%で、次いで大津地域と東近江地域の12.8%となっており、最も低いのは高島地域の10.1%となっています。

また、15~64歳人口の割合が最も高いのは、南部地域の62.9%で、次いで湖東地域の60.2%となっており、最も低いのは、高島地域の51.8%となっています。

一方、65歳以上人口の割合が最も高いのは、高島地域の38.1%、次いで湖北地域の30.8%となっており、最も低いのは、南部地域の22.6%となっています。

(図8、表9)

図8 地域別年齢3階級別人口



注) 構成比は年齢不詳を除いて算出しています。

表9 地域別年齢3階級別人口

年齢区分 地域	総数 (人)	0~14歳 (人)	15~64歳 (人)	65歳以上 (人)	年齢不詳 (人)
県計	1,400,812	178,171	815,522	374,970	32,149
	1,406,103	181,845	819,181	372,928	32,149
大津	344,659	43,096	198,574	94,145	8,844
	345,050	43,711	199,251	93,244	8,844
南部	352,433	49,673	215,497	77,269	9,994
	351,889	50,349	214,770	76,776	9,994
甲賀	139,486	16,689	80,878	39,798	2,121
	140,655	17,181	81,762	39,591	2,121
東近江	223,038	28,201	128,635	63,440	2,762
	223,954	28,896	129,012	63,284	2,762
湖東	152,528	18,739	89,032	40,191	4,566
	153,188	19,227	89,457	39,938	4,566
湖北	144,774	17,353	80,355	43,525	3,541
	146,839	17,961	81,877	43,460	3,541
高島	43,894	4,420	22,551	16,602	321
	44,528	4,520	23,052	16,635	321

注) 上段は令和6年(2024年)10月1日現在、下段は令和5年(2023年)10月1日現在の人口です。なお、総数には年齢不詳を含みます。

h. 市町別人口

令和6年(2024年)10月1日現在の滋賀県の総人口(1,400,812人)を市町別にみると、大津市が344,659人で最も多く、次いで草津市(148,413人)、彦根市(112,083人)、東近江市(110,564人)、長浜市(109,174人)となっています。

令和5年(2023年)10月1日からの1年間の人口増減をみると、人口が増加した市町は3市となり、最も増加したのは草津市の762人で、次いで近江八幡市(135人)、守山市(26人)となっています。

一方、人口が減少した市町は16市町となり、最も減少したのは長浜市の1,593人で、次いで東近江市(751人)、甲賀市(735人)となっています。

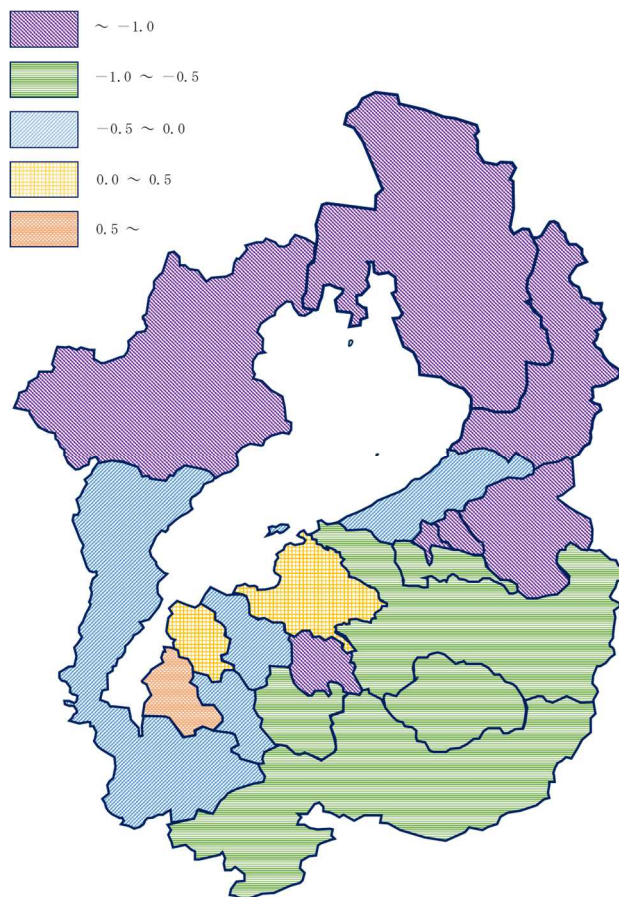
また、人口増減率でみると、増加率は草津市が0.52%と最も高く、次いで近江八幡市(0.17%)、守山市(0.03%)となっており、減少率は竜王町が-1.48%と最も高く、次いで長浜市(-1.44%)、高島市(-1.42%)となっています。

(表10、図9)

表10 市町別人口および対前年増減率

順位	市町名	令和6年 (2024年) 10月1日 人口(人)	前1年間の		対前年	
			増減数 (人)	順位	増減率 (%)	順位
1	大津市	344,659	-391	13	-0.11	5
2	草津市	148,413	762	1	0.52	1
3	彦根市	112,083	-227	12	-0.20	6
4	東近江市	110,564	-751	18	-0.67	9
5	長浜市	109,174	-1,593	19	-1.44	18
6	甲賀市	86,102	-735	17	-0.85	11
7	守山市	84,989	26	3	0.03	3
8	近江八幡市	80,875	135	2	0.17	2
9	栗東市	68,994	-76	4	-0.11	4
10	湖南市	53,384	-434	14	-0.81	10
11	野洲市	50,037	-168	9	-0.33	7
12	高島市	43,894	-634	16	-1.42	17
13	米原市	35,600	-472	15	-1.31	16
14	愛荘町	20,504	-189	11	-0.91	12
15	日野町	20,384	-132	8	-0.64	8
16	竜王町	11,215	-168	9	-1.48	19
17	多賀町	7,025	-86	7	-1.21	14
18	豊郷町	6,904	-81	6	-1.16	13
19	甲良町	6,012	-77	5	-1.26	15

図9 市町別人口増減率



i. 市町別転入・転出人口

市町別の転入・転出人口をみると、転入超過は8市町、転出超過は11市町となりました。

転入超過数（県内・県外の合算）を市町別にみると、大津市が1,078人と最も多く、次いで草津市（877人）、近江八幡市（498人）と続いています。

一方、転出超過数（県内・県外の合算）をみると、長浜市が822人と最も多く、次いで栗東市（301人）、甲賀市（166人）と続いています。

また、市町別の転入・転出超過の状況を増減要因別にみると、県内・県外ともに転入超過となったのは、彦根市・近江八幡市など5市町となりました。

（図10、表11、統計表第1表）

図10 市町別転入・転出超過数

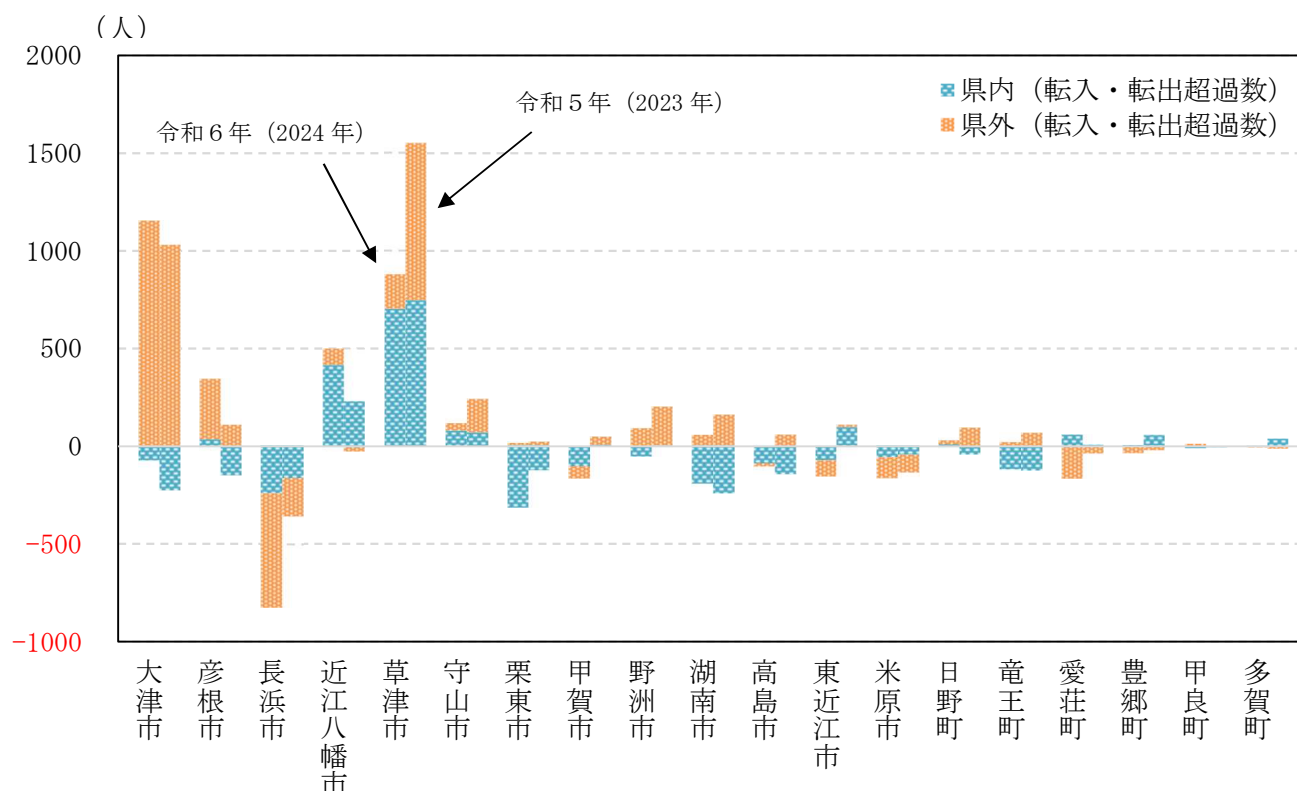


表11 市町別転入・転出超過の状況

増減要因		市町名	
		令和6年(2024年)	令和5年(2023年)
転入超過	県内転入超過・ 県外転入超過	彦根市、近江八幡市、草津市、守山市、 日野町	草津市、守山市、甲賀市、野洲市、東近 江市
	県内転入超過・ 県外転出超過	なし	近江八幡市、豊郷町、多賀町
	県内転出超過・ 県外転入超過	大津市、野洲市、甲良町	大津市、日野町
転出超過	県内転出超過・ 県外転出超過	長浜市、甲賀市、高島市、東近江市、米 原市	長浜市、米原市
	県内転入超過・ 県外転出超過	愛荘町、豊郷町、多賀町	愛荘町
	県内転出超過・ 県外転入超過	栗東市、湖南市、竜王町	彦根市、栗東市、湖南市、高島市、竜王 町、甲良町

j. 外国人人口

令和6年(2024年)10月1日現在の滋賀県の総人口(1,400,812人)のうち外国人人口は36,747人で、前年に比べ1,903人増加しています。

市町別に外国人人口をみると大津市が4,958人と最も多く、次いで東近江市(4,495人)、甲賀市(4,170人)となっています。

1年間の外国人人口の増減数を市町別にみると、外国人人口が増加した市町は18市町となり、最も増加したのは彦根市の342人で、次いで大津市(254人)、近江八幡市(219人)となっています。

一方、外国人人口が減少した市町は1市で、長浜市(47人)となっています。

また、人口千人あたりの外国人数を市町別にみると、湖南市が69.5人と最も多く、次いで甲賀市(48.4人)、愛荘町(48.4人)となっています。

(表12、表13)

表12 外国人人口の推移(各年10月1日現在)

年次	総数 (人)	男 (人)	女 (人)	前年との増減 (人)	増加率 (%)
H 20 (2008)	25,969	13,433	12,536	-	-
21 (2009)	23,374	11,969	11,405	-2,595	-9.99
22 (2010)	21,537	10,721	10,816	-1,837	-7.86
23 (2011)	20,672	10,392	10,280	-865	-4.02
24 (2012)	20,469	10,197	10,272	-203	-0.98
25 (2013)	20,136	10,095	10,041	-333	-1.63
26 (2014)	19,983	10,111	9,872	-153	-0.76
27 (2015)	19,886	9,928	9,958	-97	-0.49
28 (2016)	20,876	10,481	10,395	990	4.98
29 (2017)	22,282	11,253	11,029	1,406	6.74
30 (2018)	24,469	12,705	11,764	2,187	9.82
R 元 (2019)	28,277	15,233	13,044	3,808	15.56
2 (2020)	28,704	15,212	13,492	427	1.51
3 (2021)	28,955	15,197	13,758	251	0.87
4 (2022)	31,754	16,837	14,917	2,799	9.67
5 (2023)	34,844	18,538	16,306	3,090	9.73
6 (2024)	36,747	19,624	17,123	1,903	5.46

注) 外国人人口の集計は平成20年(2008年)4月1日現在公表分から実施しています。

表13 市町別外国人人口・対前年増減数・人口千人あたり外国人数

順位	市町名	令和6年 (2024年) 10月1日 市町別外国人 人口(人)	前1年間の 増減数		対前年 増減率		人口千人 あたり 外国人数	
			(人)	順位	(%)	順位	(人)	順位
1	大津市	4,958	254	2	5.4	11	14.4	17
2	東近江市	4,495	186	4	4.3	13	40.7	5
3	甲賀市	4,170	163	5	4.1	15	48.4	2
4	湖南市	3,709	153	6	4.3	14	69.5	1
5	長浜市	3,566	-47	19	-1.3	19	32.7	7
6	彦根市	3,379	342	1	11.3	6	30.1	8
7	草津市	2,896	70	10	2.5	18	19.5	12
8	近江八幡市	2,065	219	3	11.9	5	25.5	9
9	栗東市	1,593	116	8	7.9	8	23.1	10
10	守山市	1,143	37	13	3.3	17	13.4	18
11	野洲市	1,030	120	7	13.2	4	20.6	11
12	愛荘町	992	61	11	6.6	9	48.4	3
13	日野町	856	52	12	6.5	10	42.0	4
14	高島市	725	96	9	15.3	3	16.5	14
15	米原市	619	23	15	3.9	16	17.4	13
16	豊郷町	226	11	17	5.1	12	32.7	6
17	竜王町	175	25	14	16.7	2	15.6	16
18	甲良町	96	17	16	21.5	1	16.0	15
19	多賀町	54	5	18	10.2	7	7.7	19

k. 参考

表 14 毎年 10 月 1 日現在の人口の推移

年次	人口 (人)	対前年 増減数 (人)	人口 増減率 2) (%)	自然動態				社会動態				性比 3)	世帯数 (世帯)	1世帯 あたりの 人員
				自然 増減数 (人)	出生数 (人)	死亡数 (人)	自然 増減率 2) (%)	社会 増減数 (人)	転入者数 (人)	転出者数 (人)	社会 増減率 2) (%)			
昭和 50 (1975) 1)	985,621	18,543	1.92	10,721	18,125	7,404	1.11	9,781	40,873	31,092	1.01	95.6	4) 250,944	3.93
51 (1976)	1,005,593	19,972	2.03	10,091	17,512	7,421	1.02	9,881	37,398	27,517	1.00	95.8	255,270	3.94
52 (1977)	1,025,638	20,045	1.99	9,923	17,111	7,188	0.99	10,122	38,744	28,622	1.01	96.0	259,473	3.95
53 (1978)	1,043,492	17,854	1.74	10,210	17,299	7,089	1.00	7,644	35,476	27,832	0.75	96.1	263,270	3.96
54 (1979)	1,063,037	19,545	1.87	8,982	16,266	7,284	0.86	10,563	36,804	26,241	1.01	96.2	267,675	3.97
55 (1980) 1)	1,079,898	16,861	1.59	8,896	16,303	7,407	0.84	10,044	37,623	27,579	0.94	96.1	5) 302,635	3.57
56 (1981)	1,095,584	15,686	1.45	7,914	15,117	7,203	0.73	7,772	35,107	27,335	0.72	96.1	306,459	3.57
57 (1982)	1,110,793	15,209	1.39	8,050	15,208	7,158	0.73	7,159	34,428	27,269	0.65	96.2	310,336	3.58
58 (1983)	1,125,155	14,362	1.29	8,518	15,684	7,166	0.77	5,844	32,218	26,374	0.53	96.2	314,410	3.58
59 (1984)	1,137,932	12,777	1.14	8,198	15,596	7,398	0.73	4,579	31,283	26,704	0.41	96.3	318,407	3.57
60 (1985) 1)	1,155,844	17,912	1.57	8,064	15,175	7,111	0.71	6,108	32,703	26,595	0.54	96.9	5) 330,012	3.50
61 (1986)	1,166,928	11,084	0.96	7,185	14,734	7,549	0.62	3,899	30,875	26,976	0.34	96.8	333,557	3.50
62 (1987)	1,178,854	11,926	1.02	7,117	14,479	7,362	0.61	4,809	31,871	27,062	0.41	96.8	337,798	3.49
63 (1988)	1,192,558	13,704	1.16	6,695	14,217	7,522	0.57	7,009	33,707	26,698	0.59	96.8	343,574	3.47
平成 元 (1989)	1,208,856	16,298	1.37	6,101	13,831	7,730	0.51	10,197	37,370	27,173	0.86	96.9	350,763	3.45
2 (1990) 1)	1,222,411	13,555	1.12	5,563	13,597	8,034	0.46	3,660	36,262	32,602	0.30	96.7	5) 362,253	3.37
3 (1991)	1,236,085	13,674	1.12	5,223	13,613	8,390	0.43	8,451	38,090	29,639	0.69	96.8	369,731	3.34
4 (1992)	1,248,552	12,467	1.01	5,158	13,413	8,255	0.42	7,309	37,973	30,664	0.59	96.9	376,878	3.31
5 (1993)	1,261,342	12,790	1.02	4,472	13,220	8,748	0.36	8,318	38,496	30,178	0.67	97.0	384,495	3.28
6 (1994)	1,274,787	13,445	1.07	5,018	13,735	8,717	0.40	8,427	39,424	30,997	0.67	97.0	392,366	3.25
7 (1995) 1)	1,287,005	12,218	0.96	4,895	13,746	8,851	0.38	9,073	40,834	31,761	0.71	97.3	5) 405,349	3.18
8 (1996)	1,299,046	12,041	0.94	5,200	13,895	8,695	0.40	6,841	39,333	32,492	0.53	97.5	412,937	3.15
9 (1997)	1,311,514	12,468	0.96	5,058	13,994	8,936	0.39	7,410	40,947	33,537	0.57	97.5	421,330	3.11
10 (1998)	1,324,148	12,634	0.96	5,176	14,186	9,010	0.39	7,458	41,093	33,635	0.57	97.6	430,185	3.08
11 (1999)	1,334,166	10,018	0.76	4,912	14,265	9,353	0.37	5,106	38,790	33,684	0.39	97.6	438,253	3.04
12 (2000) 1)	1,342,832	8,666	0.65	4,905	14,231	9,326	0.37	5,821	40,500	34,679	0.44	97.6	5) 453,695	2.96
13 (2001)	1,352,361	9,529	0.71	4,799	14,144	9,345	0.36	4,730	40,305	35,575	0.35	97.6	461,672	2.93
14 (2002)	1,359,773	7,412	0.55	5,086	14,405	9,319	0.38	2,326	38,871	36,545	0.17	97.5	468,125	2.90
15 (2003)	1,366,415	6,642	0.49	4,131	13,988	9,857	0.30	2,511	38,534	36,023	0.18	97.3	474,435	2.88
16 (2004)	1,374,182	7,767	0.57	4,143	13,797	9,654	0.30	3,624	39,297	35,673	0.27	97.2	482,112	2.85
17 (2005) 1)	1,380,361	6,179	0.45	3,041	13,383	10,342	0.22	4,009	40,464	36,455	0.29	97.5	5) 495,960	2.78
18 (2006)	1,387,110	6,749	0.49	2,908	13,451	10,543	0.21	3,841	40,815	36,974	0.28	97.8	506,434	2.74
19 (2007)	1,394,809	7,699	0.56	2,964	13,693	10,729	0.21	4,735	40,530	35,795	0.34	97.8	516,221	2.70
20 (2008)	1,401,073	6,264	0.45	2,810	13,875	11,065	0.20	3,454	38,761	35,307	0.25	97.9	525,008	2.67
21 (2009)	1,402,132	1,059	0.08	2,320	13,509	11,189	0.17	-1,261	35,631	36,892	-0.09	97.7	530,281	2.64
22 (2010) 1)	1,410,777	8,645	0.62	2,068	13,505	11,437	0.15	-223	32,936	33,159	-0.02	97.6	5) 535,606	2.63
23 (2011)	1,414,398	3,621	0.26	1,637	13,658	12,021	0.12	1,984	34,069	32,085	0.14	97.6	542,752	2.61
24 (2012)	1,416,546	2,148	0.15	1,233	13,278	12,045	0.09	915	32,851	31,936	0.06	97.5	548,814	2.58
25 (2013)	1,416,952	406	0.03	1,010	13,458	12,448	0.07	-604	32,349	32,953	-0.04	97.5	552,482	2.56
26 (2014)	1,416,500	-452	-0.03	509	12,864	12,355	0.04	-961	31,877	32,838	-0.07	97.5	555,821	2.55
27 (2015) 1)	1,412,916	-3,584	-0.25	364	12,962	12,598	0.03	-1,491	32,546	34,037	-0.11	97.3	5) 558,057	2.53
28 (2016)	1,413,079	163	0.01	-40	12,419	12,459	0.00	203	33,595	33,392	0.01	97.4	561,085	2.52
29 (2017)	1,412,956	-123	-0.01	-1,102	11,867	12,969	-0.08	979	34,065	33,086	0.07	97.4	563,804	2.51
30 (2018)	1,412,881	-75	-0.01	-1,880	11,577	13,457	-0.13	1,805	35,523	33,718	0.13	97.6	568,091	2.49
令和 元 (2019)	1,413,959	1,078	0.08	-2,208	11,083	13,291	-0.16	3,286	37,865	34,579	0.23	97.8	573,946	2.46
2 (2020) 1)	1,413,610	-349	-0.02	-2,297	10,747	13,044	-0.16	753	33,699	32,946	0.05	97.4	5) 593,026	2.38
3 (2021)	1,410,352	-3,258	-0.23	-3,435	10,356	13,791	-0.24	177	32,875	32,698	0.01	97.3	595,233	2.37
4 (2022)	1,409,388	-964	-0.07	-4,390	10,053	14,443	-0.31	3,426	37,716	34,290	0.24	97.3	600,078	2.35
5 (2023)	1,406,103	-3,285	-0.23	-5,666	9,638	15,304	-0.40	2,381	38,911	36,530	0.17	97.3	603,658	2.33
6 (2024)	1,400,812	-5,291	-0.38	-6,209	9,220	15,429	-0.44	918	37,936	37,018	0.07	97.3	605,801	2.31

1) 国勢調査年は、同調査の人口を用いるため、対前年増減数は、自然増減数と社会増減数の合計とは一致しません。

2) 各増減率(人口増減率、自然増減率、社会増減率) = 当年の増減数 ÷ 前年の人口 × 100

3) 性比とは女性 100 人に対する男性の人数。

4) 国勢調査世帯数。

5) 国勢調査世帯数 - 国勢調査施設数 + 国勢調査施設人員で算出。

※ 昭和 55 年 (1980 年) 以降の世帯数は、施設等の世帯についても 1 人 1 世帯としています。

表 15 市町別男女別年齢3階級別人口および構成比

	人 口 (人)												構 成 比 (%)								
	総 数			男			女			総 数			男			女					
	総 数	0～14歳	15～64歳	65歳以上	総 数	0～14歳	15～64歳	65歳以上	総 数	0～14歳	15～64歳	65歳以上	0～14歳	15～64歳	65歳以上	0～14歳	15～64歳	65歳以上	0～14歳	15～64歳	65歳以上
県 計	1,400,812	178,171	815,522	374,970	690,686	91,467	415,166	166,577	710,126	86,704	400,356	208,393	13.0	59.6	27.4	13.6	61.7	24.7	12.5	57.6	30.0
大津市	344,659	43,096	198,574	94,145	165,886	22,023	97,374	41,341	178,773	21,073	101,200	52,804	12.8	59.1	28.0	13.7	60.6	25.7	12.0	57.8	30.2
彦根市	112,083	13,395	67,198	28,978	55,847	6,903	34,774	12,864	56,236	6,492	32,424	16,114	12.2	61.3	26.4	12.7	63.8	23.6	11.8	58.9	29.3
長浜市	109,174	12,966	60,645	32,470	53,139	6,679	30,517	14,181	56,035	6,287	30,128	18,289	12.2	57.2	30.6	13.0	59.4	27.6	11.5	55.1	33.4
近江八幡市	80,875	10,694	46,781	22,684	39,566	5,477	23,672	10,072	41,309	5,217	23,109	12,612	13.3	58.4	28.3	14.0	60.4	25.7	12.7	56.4	30.8
草津市	148,413	19,654	89,558	31,329	74,793	10,109	46,925	13,983	73,620	9,545	42,633	17,346	14.0	63.7	22.3	14.2	66.1	19.7	13.7	61.3	24.9
守山市	84,989	13,100	51,666	18,993	41,633	6,643	25,816	8,483	43,356	6,457	25,850	10,510	15.6	61.7	22.7	16.2	63.1	20.7	15.1	60.4	24.5
栗東市	68,994	10,349	44,728	13,563	34,145	5,306	22,571	6,100	34,849	5,043	22,157	7,463	15.1	65.2	19.8	15.6	66.4	18.0	14.5	63.9	21.5
甲賀市	86,102	10,122	49,058	25,625	43,093	5,230	25,628	11,468	43,009	4,892	23,430	14,157	11.9	57.8	30.2	12.4	60.5	27.1	11.5	55.2	33.3
野洲市	50,037	6,570	29,545	13,384	25,012	3,474	15,345	5,973	25,025	3,096	14,200	7,411	13.3	59.7	27.0	14.0	61.9	24.1	12.5	57.5	30.0
湖南市	53,384	6,567	31,820	14,173	27,631	3,403	17,196	6,507	25,753	3,164	14,624	7,666	12.5	60.5	27.0	12.6	63.4	24.0	12.4	57.5	30.1
高島市	43,894	4,420	22,551	16,602	21,461	2,330	11,477	7,470	22,433	2,090	11,074	9,132	10.1	51.8	38.1	11.0	53.9	35.1	9.4	49.7	41.0
東近江市	110,564	13,804	64,278	30,816	55,212	7,011	33,428	13,779	55,352	6,793	30,850	17,037	12.7	59.0	28.3	12.9	61.7	25.4	12.4	56.4	31.2
米原市	35,600	4,387	19,710	11,055	17,228	2,234	9,857	4,894	18,372	2,153	9,853	6,161	12.5	56.1	31.4	13.2	58.0	28.8	11.9	54.2	33.9
日野町	20,384	2,382	11,212	6,481	10,364	1,234	5,982	2,947	10,020	1,148	5,230	3,534	11.9	55.9	32.3	12.1	58.9	29.0	11.6	52.8	35.7
竜王町	11,215	1,321	6,364	3,459	5,856	689	3,553	1,566	5,359	632	2,811	1,893	11.9	57.1	31.0	11.9	61.2	27.0	11.8	52.7	35.5
愛荘町	20,504	2,883	11,295	4,652	10,171	1,443	5,766	2,067	10,333	1,440	5,529	2,585	15.3	60.0	24.7	15.6	62.2	22.3	15.1	57.9	27.1
豊郷町	6,904	916	3,896	2,047	3,344	460	1,967	891	3,560	456	1,929	1,156	13.4	56.8	29.8	13.9	59.3	26.9	12.9	54.5	32.6
甲良町	6,012	596	3,239	2,124	2,906	328	1,621	933	3,106	268	1,618	1,191	10.0	54.4	35.6	11.4	56.2	32.4	8.7	52.6	38.7
多賀町	7,025	949	3,404	2,390	3,399	491	1,697	1,058	3,626	458	1,707	1,332	14.1	50.5	35.4	15.1	52.3	32.6	13.1	48.8	38.1

注) 総数には年齢不詳を含みますが、構成比は年齢不詳を除いて算出しています。

利用上の注意

- 1 毎年10月1日現在の推計人口は、直近の国勢調査人口（今回は令和2年国勢調査）を基準人口とし、以降5年間について毎年10月1日から翌年9月30日の1年間の人口動態を用いて、次の式により算出します。

$$\begin{array}{|c|} \hline \text{毎年10月1日} \\ \text{現在推計人口} \\ \hline \end{array} = \begin{array}{|c|} \hline \text{前年10月1日} \\ \text{現在推計人口} \\ \hline \end{array} + \begin{array}{|c|} \hline \text{1年間の人口動態} \\ \{ \text{自然動態(出生数-死亡数)} + \\ \text{社会動態(転入者数-転出者数)} \} \\ \hline \end{array}$$

- 2 世帯数について同様に算出していますが、推計人口の世帯の単位は、施設等の世帯についても一人一世帯としています。
- 3 表中のマイナスは『-』印で表します。