

滋賀県職員採用案内

社会福祉職

あなたの心の輪で
滋賀の未来をつくる



心の輪で 滋賀の福祉を守る

滋賀には、琵琶湖からいadak自然の恵みをはじめ、
いいヒト、いいモノ、いい技術など、さまざまな「力」そして「可能性」があります。
この滋賀のもつ「力」をもっともっと活かして、
県民の福祉の向上を目指し、さらに豊かな生活を送ることができるよう
私たちと一緒に滋賀の福祉をつくっていきましょう！
あなたの活躍に期待しています！

社会福祉職の業務内容

子どもの最善の利益が実現される社会を目指して、子どもの人権が尊重され、夢をもって健やかに育ち、子どもを安心して育てることのできる環境づくりを進めています。

子どもへの
最善の支援

子どもたちと
共に歩む

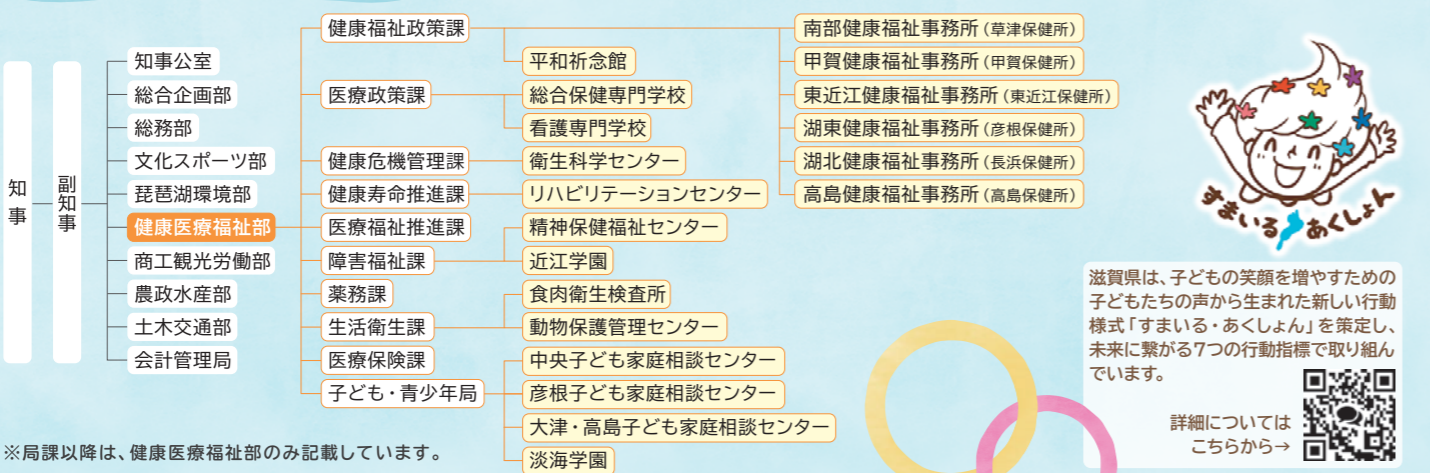
地域の声を
県政へ届ける

県内に2か所ある、
近江学園（障害児入所施設）・
淡海学園（自立支援施設）では、
「この子を世の光に」の言葉に代表される福祉の思想をふまえ、
子どもたちの成長や自立に向けた支援を行い、
子どもたちと日々の過ごしを共有し、共に歩んでいます。



県民の福祉の向上を図るため、
高齢者・障害者・児童福祉、子ども・青少年の
健全育成などの仕事をしています。
現場や地域の声を県の施策へと反映させ、
よりよい滋賀県を創っていきます。

令和5年度 行政機構図（知事部局のみ）



※局課以降は、健康医療福祉部のみ記載しています。



滋賀県は、子どもの笑顔を増やすための子どもたちの声から生まれた新しい行動様式「すまいる・あくしよん」を策定し、未来に繋がる7つの行動指標で取り組んでいます。

詳細についてはこちらから→

主な配属先

子ども家庭相談センター

子ども家庭相談センター（児童相談所）は養護や虐待・非行など子どもに関する相談に応じる業務、子どもおよびその家庭の調査・判定結果に基づく必要な指導、子どもおよびその家庭の調査・判定結果に基づく必要な指導、子どもおよびその家庭に関する業務、市町に対する必要な助言等、子どもの最善の利益を優先した支援を行っています。
また、子どもの生命や最善の利益を何よりも重視するため、必要な時には子どもを家庭から引き離して一時保護を行います。



大津・高島子ども家庭相談センター（大津市）



大津・高島子ども家庭相談センター



中央子ども家庭相談センター（草津市）



淡海学園（甲賀市）



彦根子ども家庭相談センター（彦根市）



近江学園（湖南省）

児童福祉法に基づく福祉型障害児入所施設で、重度・重複障害、行動障害、発達障害等の多様な状態の子ども一人ひとりの成長に必要な支援を行いQOL(quality of life:生活の質)の向上を図り、成長を支える施設です。

児童福祉法に基づく児童自立支援施設で、非行などの問題を抱える児童や家庭環境上の理由により支援を必要とする児童が、職員と寮舎で生活を共にしながら社会で自立して生きていく力をつけることを支援する施設です。



県民目線、当事者目線、子ども目線を大切にしています。

Q.職場の雰囲気について

児童虐待の通告件数は年々増えてきており、緊急の対応等もあるため緊張感のある職場です。ただ、チームワークを基本として業務に対応しており、職員相互のコミュニケーションはよく、困っている職員がいれば相互に助け合おうとする雰囲気があります。

Q.仕事の面白さ・難しさ

困難な状況にある子どもや家庭と向き合い、より良い状況につながるようサポートするという仕事でやりがいのある仕事です。

一方で虐待等の不適切な養育をしている保護者と時には激しく対立することや、夜間や休日の対応なども頻繁にあり、精神的にもハードな仕事でもあります。

Q.ワークライフバランスについて

家庭訪問等の業務が夜間になることも多いですが、共働きの家庭なのでなるべく残業をせずに子どもを迎えに行く日を作るよう心がけています。平成29年度には1年間育児短時間勤務制度を利用しました。



大津・高島子ども家庭相談センター
相談第一係
係長

田中 圭

入庁歴 20年目
平成13年4月児童指導員採用

学生時代から子どもとかかわる仕事に就きたいとの思いがあり、滋賀県で福祉職(児童指導員)の募集があったため志望しました。

●今までのキャリア

- [1年目～:平成13年度～平成17年度]
近江学園(児童指導員)
- [6年目～:平成18年度～平成25年度]
障害者自立支援課(社会活動担当・企画調整担当)
- [14年目～:平成26年度]
障害福祉課(精神保健福祉担当)
- [15年目～:平成27年度～令和元年度]
中央子ども家庭相談センター相談係(児童福祉司)
- [20年目～:令和2年度]
大津・高島子ども家庭相談センター相談第一係長(児童福祉司)

受験を考えている方へ

福祉系職員の魅力は現場と行政へ異動があるため、双方を経験できることです。現場では直接県民と向き合うことのやりがいがありますし、行政では現場で感じた課題を自分自身で施策化することもできます。

実際の仕事は机上で学習したことだけでは通用しない厳しい現実もありますが、チームワークで困難な状況も乗り越えられるよう仕事をしています。新しい滋賀県の福祉を作るため、積極的に受験してもらいたいと思います。



※令和2年11月時点の情報です

失敗を恐れず、何事も楽しむようにしています。

Q.担当している仕事内容

子ども家庭相談センターの一時保護所で虐待、非行などあらゆる事情によって家庭から一時的に保護された2歳から18歳までの子どもたちが安心・安全な生活を送ることができるように24時間体制で様々な生活指導や支援を行っています。

Q.仕事の面白さ・難しさ

子どもの中には精神的に不安定になり暴言や暴力などをふるう子もいます。頭ごなしに注意するのではなく、子どもの背景を理解した上で適切な関わり方をすることが難しさでもあり、その関わり方を模索することが楽しみでもあります。

受験を考えている方へ

入庁当時は大学で学んだこと以上のことが求められる、対人援助の難しさに不安を感じましたが、周りの方々のサポート、充実した研修制度により、やりがいを感じるようになりました。切磋琢磨し、ともに成長できる仲間を待っています。



中央子ども家庭相談センター
保護係
児童指導員

渡邊 友美子

入庁歴 2年目
平成31年4月社会福祉職採用

分野にとらわれることなく、多様な業務に携わることで幅広い経験が出来るのではないかと考え、志望しました。



※令和2年11月時点の情報です



楽しく、元気に働くというのをモットーにしています。

Q.担当している仕事内容について

近江学園は、子ども達が生活をする場ですので、児童の生活支援が主な仕事内容です。子ども達と一緒に遊んだり、食事、入浴支援などを行っています。

また、学園行事や、卒園後の進路を考える自立支援を担当しています。

Q.仕事の面白さ・難しさ

子ども達が成長していく過程を見届けることができるので、それがやりがいであり、面白いところです。その一方で、子ども達が抱えている困り感などをくみ取り、問題解決に導いていくことが難しさの一つです。

受験を考えている方へ

福祉関係で仕事を考えている方は、是非、社会福祉職を受験することをお勧めします。

社会福祉職は、近江学園のような施設、子ども家庭相談センター、福祉事務所、本庁など多様な配属先があり、福祉に関する知識が多く得られると思います。



近江学園支援第一係
児童指導員

奥田 慎也

入庁歴 3年目
平成30年4月社会福祉職採用

大学で社会福祉の勉強をしていく中で、将来福祉に携わる仕事がしたいと思い、滋賀県の社会福祉職を受験しました。

🕒 奥田さんのとある一日(3交代制)

早出勤務	遅出勤務(・宿直)
6:30 出勤	11:45 出勤
6:30~ 8:50 朝食支援、登校準備	12:00~13:00 昼休憩
9:00 登校支援	13:00~15:00 ケース会議
9:00~12:00 掃除、行事の準備	15:00 下校支援
12:00~13:00 昼休憩	15:00~17:30 余暇支援
13:00~15:00 ケース会議	17:30~18:30 夕食支援
15:00 下校支援	18:30~20:00 入浴支援
15:15 退勤	20:00 消灯
	20:00~20:30 ケース記録
	20:30 退勤

宿直の場合は、20:30~宿直勤務の後、引き続き、早出勤務(6:30~15:15)を行います。

20:30~23:00 居室の見回り(1時間に1回)
23:00~6:30 仮眠・宿直
6:30~ 早出勤務と同じ



※令和2年11月時点の情報です

児童福祉司とは

児童福祉司は、子ども家庭相談センターに勤務し、子どもの福祉に関する相談に応じ、必要な調査や社会診断、助言・指導等を行い、子どもの福祉の向上を図るという重要な役割を担っています。具体的には、子どもおよびその家族への面接や関係機関等への聞き取り等によって、子どもや保護者等の置かれている環境、問題と環境との関連、社会資源の活用可能性等を明らかにし、医師や児童心理司などの専門家と連携して支援計画を立て、子どもおよび保護者への支援を行います。



児童福祉司になるには?

医師、社会福祉士または精神保健福祉士の資格を有する方や、指定の養成校を卒業または指定の講習会を修了した方は、採用後、児童福祉司として任用されます。そのほかに、大学で心理学・教育学・社会学のいずれかの学科を卒業した方や社会福祉主事任用資格を有する方などは、採用後、児童福祉司任用資格を取得する必要があります。



人との繋がりを大切にしています。



Q.仕事の面白さ・難しさ

一人一人考え方も境遇も違うので、ケースワークに答えが無いことが難しいです。各家庭に合わせた支援の検討はやりがいもありますが、その家庭に与える影響は将来に渡るため、責任を感じます。

Q.ワークライフバランスについて

夜間や休日に対応することもあるので、育児時間休暇を使って、朝は遅めの出勤にしています。自分で予定を調整しながら、隙を見て家事や育児をしに帰っています。職場の理解があるので男性の育児参加も積極的です。

受験を考えている方へ

特別な知識は経験とともに身につけてくるので、たちまち必要ではありません。コミュニケーションが苦手ではなく、相手の気持ちが分かる方に来ていただきたい職場です。



中央子ども家庭相談センター
相談第一係
主査
入庁歴12年目

井上 充子

平成21年4月児童福祉司採用

前職で児童相談所の職員と仕事をする機会があり、もともと興味があった家庭の問題に特化して対応されていたので、興味が一致する仕事として憧れがあり、志望しました。

- **今までのキャリア**
[1年目～：平成21年度～令和元年]
彦根子ども家庭相談センター
産前・産後休暇、育児休業取得（一人目、二人目）
[12年目～：令和2年度]
中央子ども家庭相談センター相談第一係 主査

※令和2年11月時点の情報です

試験情報

上級（大学卒業程度・社会福祉） ※合計700点満点

第1次試験

科目	方法等	配点
教養試験	択一式(27問必須解答+20問中13問選択 2時間)	100点
専門試験	択一式(40問全問必須解答 2時間)	100点
口述試験	個別面接(筆記試験で上位の者に対して実施)	100点

※令和5年度の実施状況です。最新情報については滋賀県職員採用ポータルサイトでご確認ください。

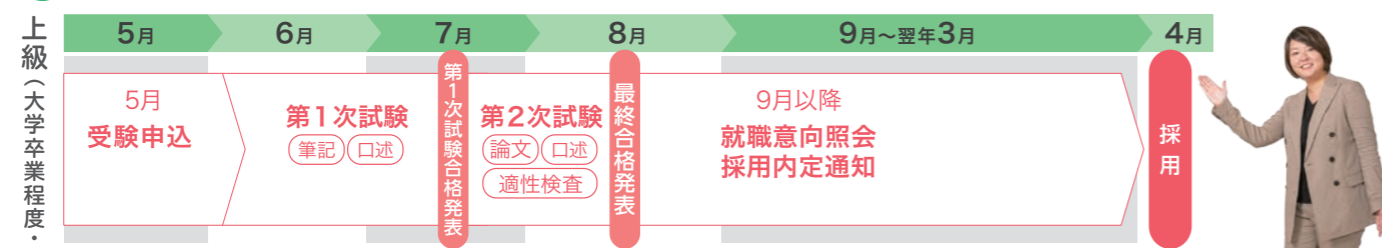
第2次試験

科目名	配点
論文試験(1時間30分)	100点
口述試験(個別面接・集団討論)	300点
適性検査	

採用ポータルサイトでも試験情報を掲載しています! ←アクセスはこちらから



採用までの流れ



※令和5年度の実施状況です。最新情報については県HP内にある「滋賀県職員採用ポータルサイト」でご確認ください。
※受験資格や受験申込受付期間、受験申込手続きなど詳細は、それぞれの試験の「受験案内」をご確認ください。
※受験案内は県庁受付、県内各合同庁舎、東京本部等で配布するほか、郵送で請求することもできます。
詳細は、滋賀県職員採用ポータルサイトをご確認ください(上級試験は5月中旬に配布開始予定です)。その他、児童福祉司、児童指導員等の試験もあります。



採用実績	行政(社会福祉)							
	採用予定人数	申込者数	第1次試験筆記試験受験者数	第1次試験口述試験対象者数	第1次試験合格者数	第2次試験受験者数	最終合格者数	最終競争倍率
令和5年度	15名程度	21(9)	13(6)	11(5)	9(4)	9(4)	7(4)	1.9
令和4年度	13名程度	29(17)	21(12)	17(8)	13(6)	13(6)	12(6)	1.8
令和3年度	14名程度	35(20)	26(16)	16(8)	14(7)	13(6)	10(5)	2.6
令和2年度	12名程度	29(11)	22(7)	18(6)	16(6)	16(6)	11(5)	2.0
令和元年度	10名程度	32(14)	27(14)	19(10)	16(9)	15(8)	12(8)	2.3

()内は女性

勤務条件

給与

社会福祉職員は異動による配置先、職務に応じて適用される給料表が異なります。

区分	採用時
近江学園、淡海学園、子ども家庭相談センター保護係(児童指導員)等 福祉職(上級・大学卒業程度)	212,526円
本庁、子ども家庭相談センター相談係(児童福祉司)等 行政職(上級・大学卒業程度)	206,076円

(令和5年4月1日現在)

- 上記の額は、地域手当を含みます。また、新規学卒者を例にとったものですので、卒業後に職歴がある場合や大学院等を卒業している場合には、一定の額が加算されます。
- 扶養手当、通勤手当、期末・勤奨手当、時間外勤務手当、特殊勤務手当(子ども家庭相談センター等での相談業務に対して)、宿直手当等の支給があります。
- 近江学園、淡海学園、子ども家庭相談センター保護係等に勤務する場合は、給料月額に調整額の加算があります。
- 昇給は、原則として毎年1回行われます。

勤務時間

原則として、月曜日から金曜日の午前8時30分から午後5時15分までです。
● 近江学園、淡海学園、子ども家庭相談センター保護係等では、宿直勤務等を含むシフト制での勤務となります。

休暇など

年次有給休暇は、年20日(ただし、4月1日採用者は最初の年は15日)。特別休暇(病気、忌引、夏季、結婚、産前産後、育児時間、ボランティア、配偶者出産、男性職員育児等)、介護休暇、育児休業等の制度があります。

配属・異動

新規採用時には、地方機関に配属されることが多くなっています。おおむね3年後には、他の勤務地に異動になります。また専門職員を育成する必要から、本人の希望も考慮し、比較的長期間の勤務になることもあります。

子育て支援制度

滋賀県では、職員が出産や育児に専念できるよう、子育てのための各種休暇制度や休業制度の充実に取り組んでいます。また、育児休業を取得した職員がスムーズに職場に復帰できるための支援や、男性職員の育児など家事への参加の促進に向けた取組にも力を入れています。

福利厚生

職員住宅(単身用・世帯用)

大津市内にある唐橋寮、坂本職員住宅をはじめ、県内に単身用住宅、世帯用住宅を備えています。

宿泊・保養施設

全国の地方公務員共済組合宿泊施設を組合員料金で利用できます。

共済・互助会制度

病気、けが、入院、結婚、出産などに対し、給付や手当金を受けられるほか、住宅資金などの貸付制度があります。

保健事業

職員の健康増進、元気回復を図るため、各種セミナーや健康事業を開催しているほか、余暇活動などへの支援を行っています。

サークル活動

文化系13、体育系14(令和5年4月現在)のサークルがあり、活発に活動をしています。

研修制度

政策研修センター研修

政策研修センターは、人材育成の専門機関として、職員に求められる取組姿勢や能力の養成を図り、職員の自律的な能力開発への意識付けや支援を行うため、適切な体系の下で効率的、効果的に職員研修を実施しています。

- ステップアップ研修(新規採用時および昇任時等の研修)
新規採用職員研修(基礎コース:4月、フォローコース:10月)
主事・技師3年目研修
- 選択型研修
マネジメントコース(監督者向け)
例)やる気を引き出すコーチング、緊急時の情報発信・報道対応など
スキルアップコース(実務者向け)
例)行政法の基礎、残業なしの仕事術、A4一枚でまとめる資料作成術など
- 職場支援研修
例)ブラザー・シスター研修など
※ブラザー・シスター:新規採用職員をサポートする職員

健康医療福祉部独自研修

- 社会福祉職員基礎研修(集合研修)
本県の健康医療福祉施策についての講義や先輩職員を囲んでの意見交換
- 社会福祉職員現地研修
近江学園、子ども家庭相談センター等での実習
- 部門研修(県内福祉施設現地研修)
- 児童福祉司任用前研修 など

<参考>行政(専門試験型)

	採用予定人数	申込者数	第1次試験筆記試験受験者数	第1次試験口述試験対象者数	第1次試験合格者数	第2次試験受験者数	最終合格者数	最終競争倍率
令和5年度	60名程度	322(110)	237(88)	188(68)	132(48)	127(47)	75(27)	3.2
令和4年度	56名程度	353(133)	264(102)	199(72)	107(48)	101(46)	75(40)	3.5
令和3年度	50名程度	405(133)	297(96)	215(66)	100(34)	97(34)	55(24)	5.4
令和2年度	50名程度	441(129)	351(100)	211(56)	100(37)	99(36)	63(30)	5.6
令和元年度	55名程度	400(130)	305(102)	225(78)	112(46)	107(45)	71(34)	4.3

()内は女性

社会福祉職種先輩職員たちのリアルボイス

失敗を恐れず、**何事も楽しむ!**

不規則勤務、はじめはしんどいけど**慣れると意外と楽しい!**
プライベートの時間も作りやすい。

施設の建替えが楽しみ。

子どもの表情の変化がうれしい!

シフト制なので、**希望休が取得しやすい。**

一人で抱え込まず、**必ず誰かに相談を。**

多様性が**求められる。**

毎日、**新しい発見**があります。

個性豊かな先輩に囲まれて、**日々、勉強**です!

あの対応で正しかったのか、**自問自答...**

切り替えが**難しい時もある...**

内定者たちのリアルボイス

一人一人が**幸せに暮らせる県**をつくっていきたい。

試験で接した職員のみなさんが**やさしかった。**

現場でいろいろな経験を積み、**その声を施策に活かしたい。**

地元こだわらず、**自分のやりたいことができる**ところを選びました。

新しい職種だからこそ、**先駆者としてこれから**担っていく存在になりたい。

職員採用試験に関するQ&A

採用予定人員はいつ決まるのですか?

例年5月上旬頃に決まります。決まり次第、滋賀県職員採用ポータルサイトに掲載します。

試験に合格すると必ず採用されますか?

最終合格後、本人が辞退する場合を除いて、例年、全員が採用されています。

受験申込はどのようにすればいいですか?

上級試験はインターネットにより申込みを受け付けています。滋賀県職員採用ポータルサイトの受験案内のページから注意事項に従ってアクセスしてください。児童福祉司・児童指導員等の採用選考の申込方法は、滋賀県職員採用ポータルサイトの受験案内でご確認ください。

上級試験(大学卒業程度)社会福祉の受験資格は何ですか?

次のいずれかに該当するもの

- ア 平成2年4月2日から平成15年4月1日までに生まれた者
- イ 平成15年4月2日以降に生まれた者で次に掲げるもの
 - (ア) 学校教育法に基づく大学(短期大学を除く。以下「大学」という。)を卒業した者または令和7年3月31日までに大学を卒業する見込みの者
 - (イ) 滋賀県人事委員会が(ア)に掲げる者と同等の資格があると認める者

また、上記に加え、以下のいずれかの資格が必要です。

- ア 社会福祉法第19条第1項各号に該当する社会福祉主事の任用資格を有することまたは令和7年3月31日までに同資格を有する見込みであること。
- イ 社会福祉士及び介護福祉士法による社会福祉士の資格を有することまたは令和7年3月31日までに同資格を有する見込みであること。

※令和5年度受験案内をベースに令和6年度版に置き換えて記載しています。

詳細は、令和6年度受験案内をご確認ください。

※その他ご不明な点は、人事委員会事務局(077-528-4454)までお問い合わせください。

採用ポータルサイトでもよくあるご質問を掲載しています! チェックしてください→



滋賀県健康医療福祉部健康福祉政策課

〒520-8577 滋賀県大津市京町四丁目1番1号

TEL:077-528-3511 FAX:077-528-4850

e-mail: ea00@pref.shiga.lg.jp

発行:2023年11月
この印刷物は古紙パルプを配合しています

このパンフレットは、ユニバーサルデザインフォントを使っています