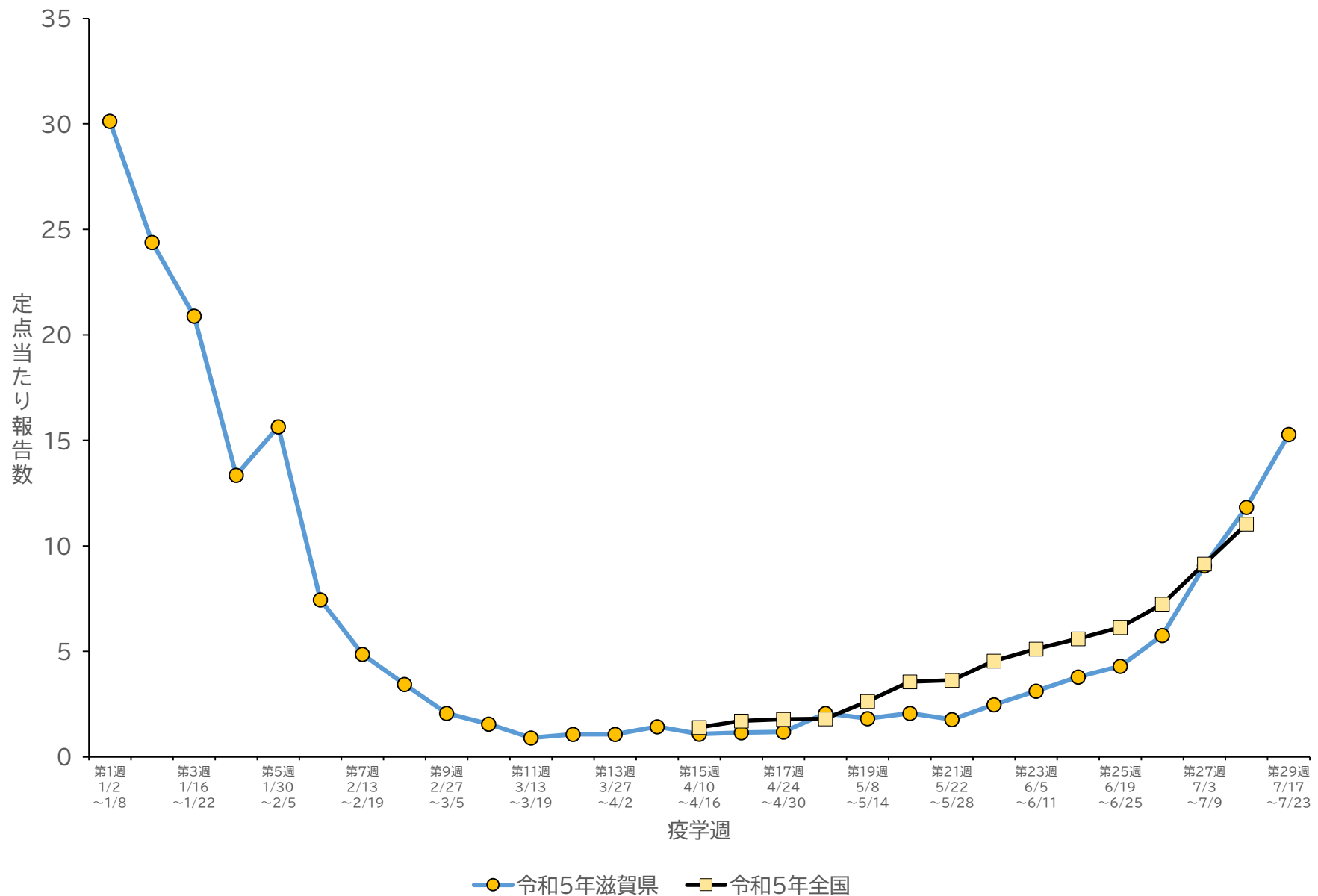


新型コロナウイルス感染症にかかる 県内の感染動向等について

対象期間 7月17日～7月23日

7月27日 健康医療福祉部 健康危機管理課

滋賀県の新型コロナウイルス感染症流行状況 2023年第1週～第29週



第18週までのデータは各医療機関から報告があった日次報告から定点医療機関分を抽出し計算しています。

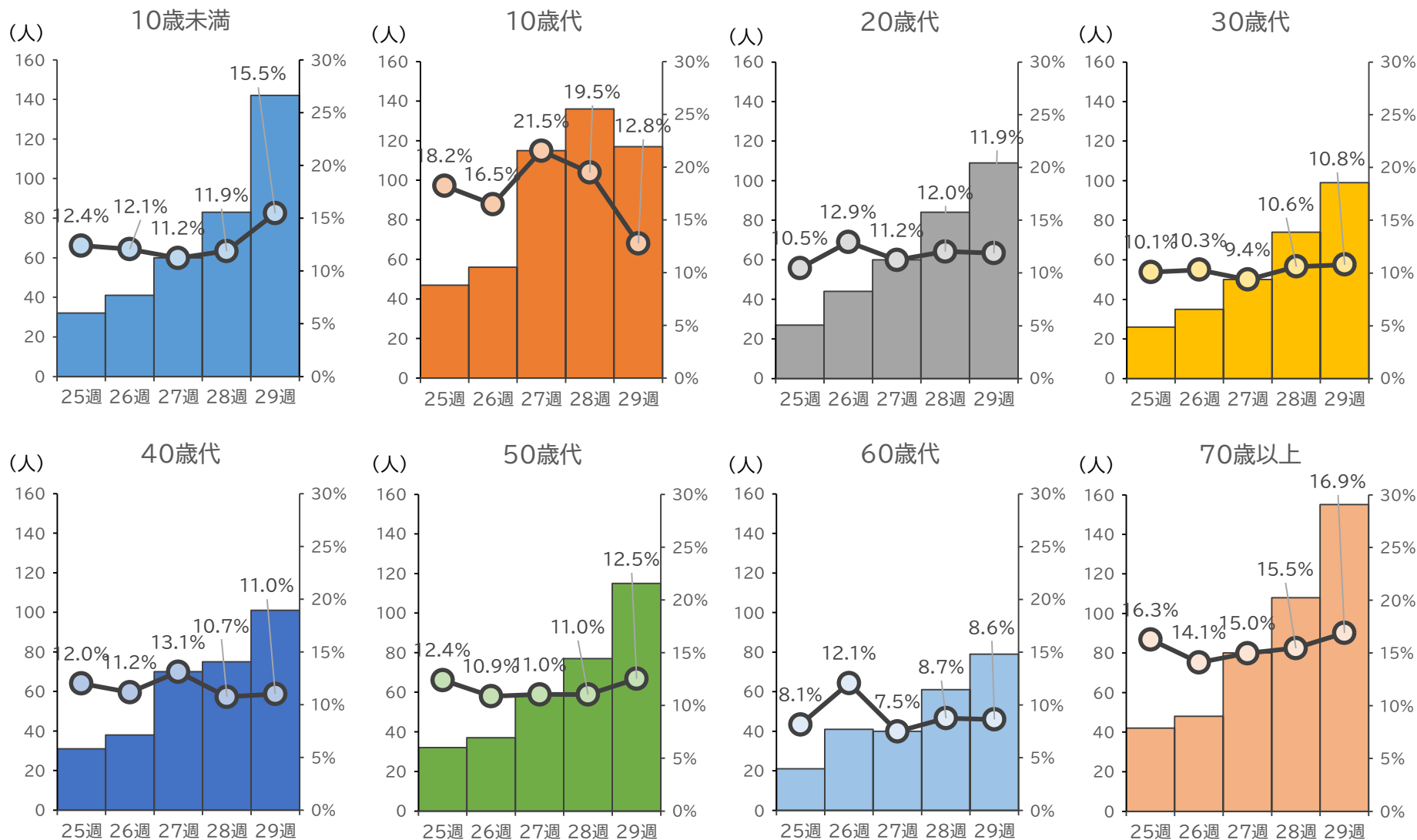
保健所圏域別 新型コロナウイルス感染症の週別定点当たり報告数

		大津市 (定点数:13)	草津 (定点数:13)	甲賀 (定点数:7)	東近江 (定点数:10)	彦根 (定点数:7)	長浜 (定点数:7)	高島 (定点数:3)	合計 (定点数: 60)	今週/ 先週比
第20週 5/15~5/21	定点あたりの報告数	5.31	1.38	2.14	0.60	1.14	0.57	1.33	2.07	1.14
	報告数	69	18	15	6	8	4	4	124	
第21週 5/22~5/28	定点あたりの報告数	3.08	1.62	1.00	1.30	1.29	1.14	2.67	1.77	0.85
	報告数	40	21	7	13	9	8	8	106	
第22週 5/29~6/4	定点あたりの報告数	4.69	1.62	2.43	2.50	1.00	1.57	2.00	2.47	1.40
	報告数	61	21	17	25	7	11	6	148	
第23週 6/5~6/11	定点あたりの報告数	4.46	2.69	2.71	2.50	3.43	2.71	2.33	3.12	1.26
	報告数	58	35	19	25	24	19	7	187	
第24週 6/12~6/18	定点あたりの報告数	6.92	2.23	3.43	2.70	4.43	2.14	3.67	3.78	1.21
	報告数	90	29	24	27	31	15	11	227	
第25週 6/19~6/25	定点あたりの報告数	5.92	3.15	3.00	5.70	5.29	2.43	2.67	4.30	1.14
	報告数	77	41	21	57	37	17	8	258	
第26週 6/26~7/2	定点あたりの報告数	8.85	3.15	4.83	5.80	6.43	4.00	8.00	5.76	1.34
	報告数	115	41	29	58	45	28	24	340	
第27週 7/3~7/9	定点あたりの報告数	17.08	5.69	5.33	7.50	10.14	4.29	10.00	9.05	1.57
	報告数	222	74	32	75	71	30	30	534	
第28週 7/10~7/16	定点あたりの報告数	21.62	8.38	7.83	9.20	12.00	8.00	9.67	11.83	1.31
	報告数	281	109	47	92	84	56	29	698	
第29週 7/17~7/23	定点あたりの報告数	26.38	10.31	13.86	11.80	14.57	12.43	12.00	15.28	1.29
	報告数	343	134	97	118	102	87	36	917	

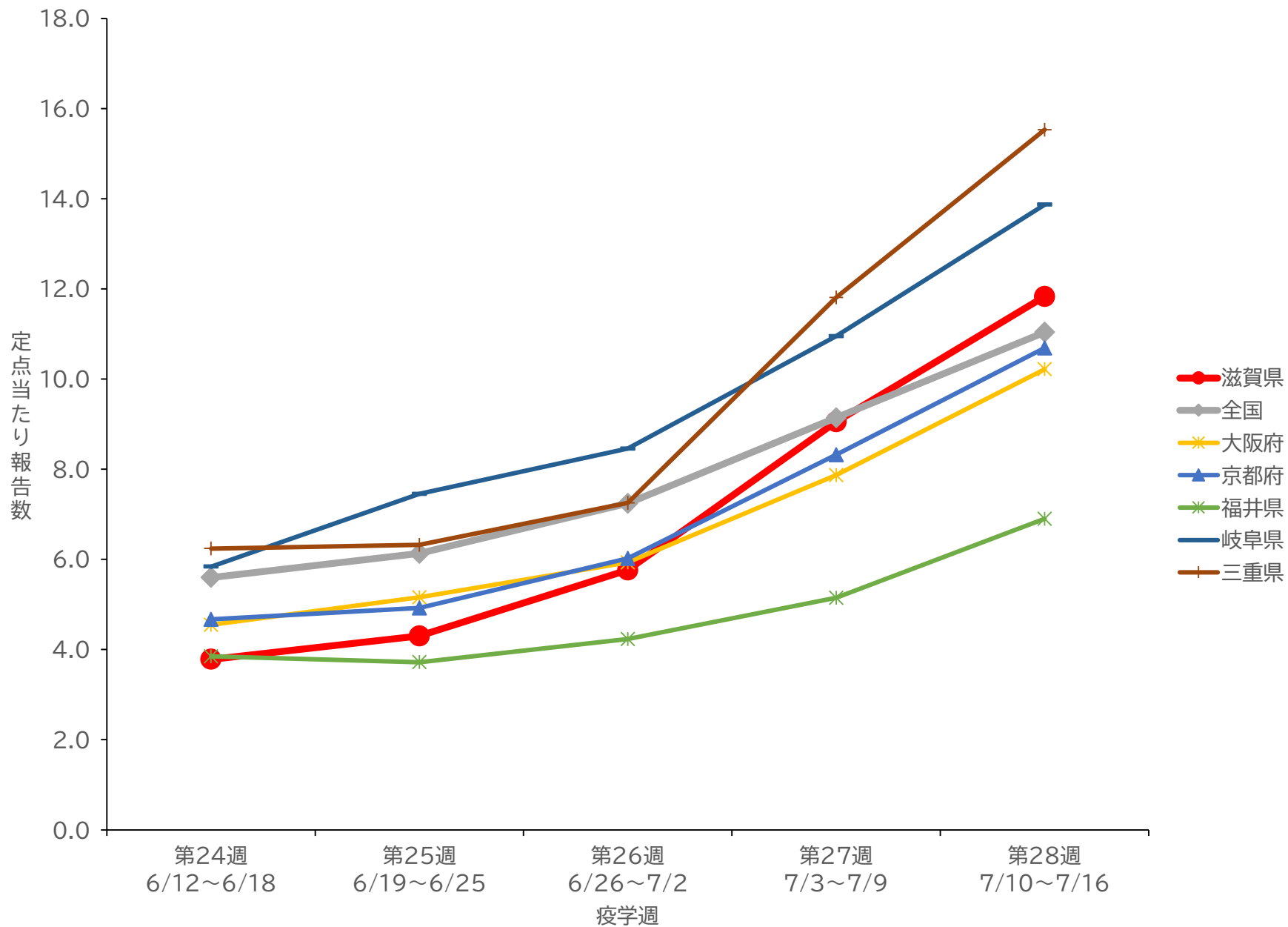
※第26週、第27週および第28週の定点数は、滋賀県59医療機関、甲賀6医療機関となっています。

新型コロナウイルス感染症の年齢階級別推移(直近5週分)

棒グラフ:報告数(人) 折れ線グラフ:全年齢に占める割合(%)



近隣府県別 新型コロナウイルス感染症の発生動向(直近5週分)



県内の感染状況・各指標の状況について(7/23現在)

1) 県内の病床数の状況

病床数	入院者数		空数
		うち重症者数	
278	118	1	160

重症：ICUに入室または人工呼吸器・ECMO(体外式模型人工肺)が必要な方

現時点の確保病床の占有率※1	42.4%
最大確保病床の占有率※2	26.5%
うち重症者用病床の確保病床の占有率※3	2.6%

※1 現時点で確保している病床数、278床に対する割合

※2 ピーク時に確保予定である病床数、446床に対する割合

※3 ピーク時に確保予定である病床数、38床に対する割合

2) 県内の宿泊療養施設の状況

部屋数	療養者数	空数
52	7	45

宿泊療養施設について：新型コロナウイルス感染症に関する検査結果が陽性であって、入院を要しない場合で重症化リスクを有するなど特別な配慮が必要な高齢者の方が、宿泊療養施設での療養を行っていただく場合があります。

3) クラスターの発生状況について(過去1週間)

介護関連事業所	障害福祉関連施設	医療機関
0	2	3

過去1週間に県で確認したクラスターを掲載しています。保健所への相談、イベントベースサーベイランスでの検査等で、同一施設で5名以上の陽性者が確認された事例をクラスターとして報告しています。

4) 直近1週間の検査数

検査数	5,910件
-----	--------

検査数について：過去1週間に県で確認した検査数を掲載しています。

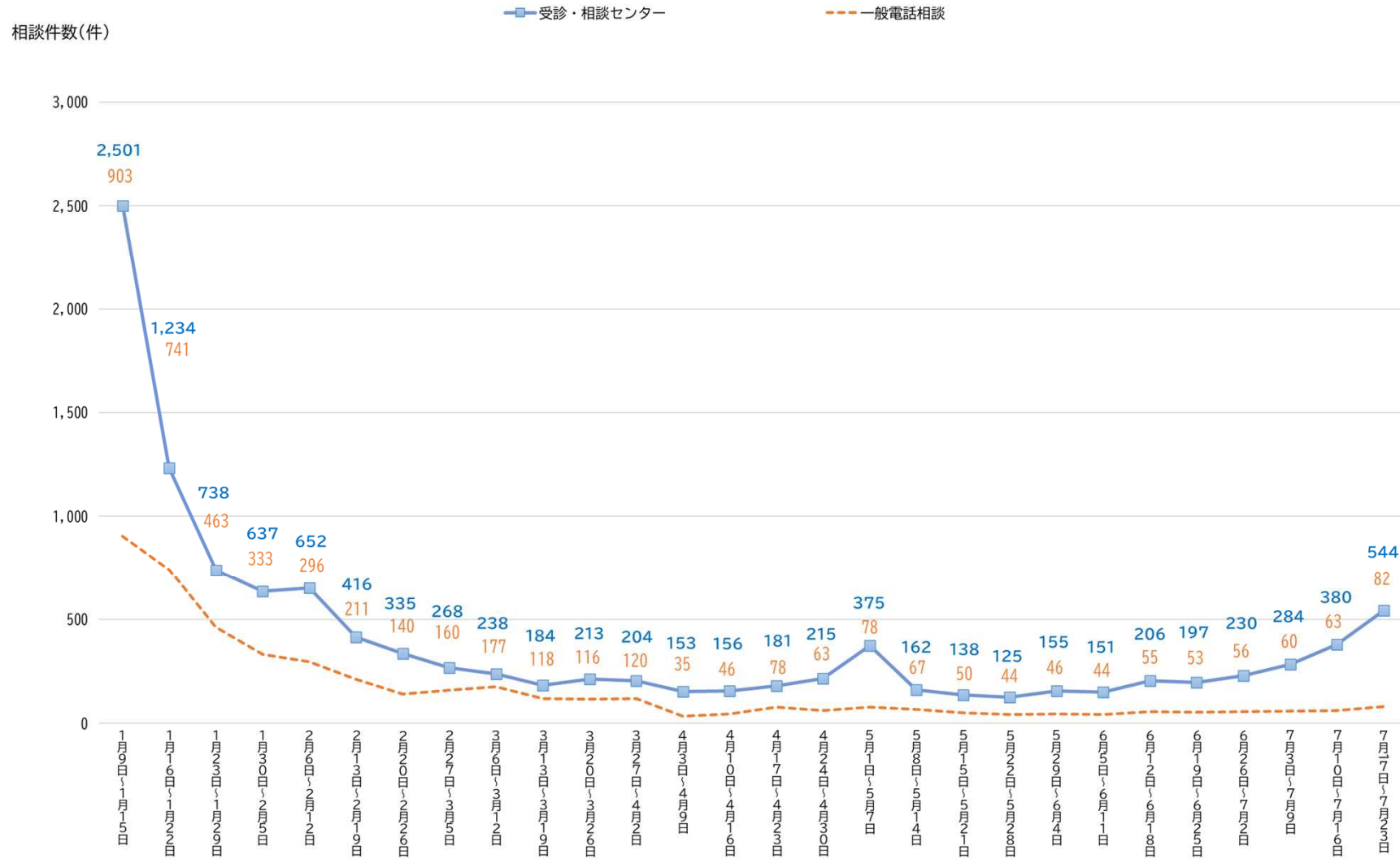
5) 直近1週間の救急搬送困難事案

発生件数	1件
------	----

大津市消防局から報告数を掲載しています。

相談体制について

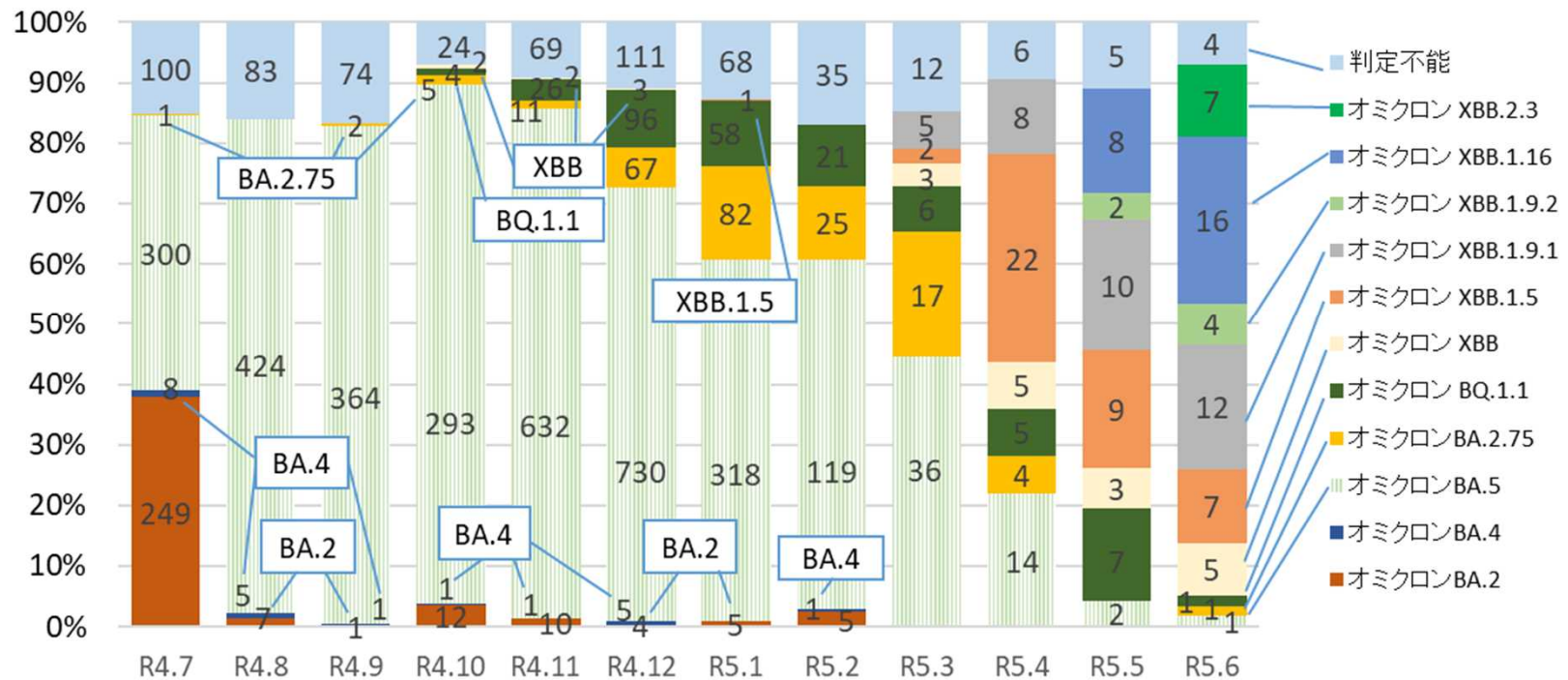
相談件数(週計)



変異株にかかるゲノム解析状況について

- 世界的には、XBB.1.16系統が20.7%、XBB.1.9.2系統が17.4%、XBB.1.5系統が15.8%、XBB.1.9.1系統が13.7%を占めている。(WHO COVID-19 Weekly Epidemiological Update Edition 152 published 20 July 2023)
- 全国的にはXBB.1.16系統が増加傾向にあり、滋賀県でも令和5年5月にXBB.1.16系統が検出された。
- 滋賀県では、令和5年6月時点ではXBB系統が全体の87.9%(うちXBB.1.16系統は27.6%、XBB.1.9.1系統は20.7%、XBB.1.5系統は12.0%、その他XBB系統は27.6%)を占めており、感染の主流系統となっている。
- XBB.1.16系統は、XBB.1.5系統よりも広がりやすく、XBB.1.5系統と同様に免疫を逃れる性質は強いが、重症度はデルタ株や BA.1系統、BA.2系統と比べて低いことが示されている。(令和5年5月9日東京大学医科学研究所、WHO XBB.1.16 Initial Risk Assessment, 17 April 2023)

ゲノム解析結果(検体採取日別 月報)



評 価(7月17日~7月23日)

- 滋賀県の定点当たりの報告数は、8週連続で増加しており、定点当たりの報告数が15を上回りました。
- 年齢別では10歳代以外で増加しています。保健所別では、全ての保健所管内で増加傾向が見られます。
- 今後も感染者数が増加することが懸念されます。咳などの風邪症状がある場合はマスクを着用する(咳エチケット)、手洗いをする、換気など基本的な感染対策をお願いします。