

## 令和4年度滋賀県献血状況

1. 献血者数および献血量の推移
2. 受入施設別献血状況と推移
3. 性別・年齢別・献血区分別献血状況と推移
4. 職業別献血状況と推移
5. 若年層献血状況
6. 学校等における献血状況と推移
7. 献血受付者と献血できなかった人の状況
8. 月別献血状況
9. 月別血液製剤供給実績
10. 市町献血推進事業実施状況
11. 献血者確保目標数に対する達成率
12. 居住地別献血者数・献血率

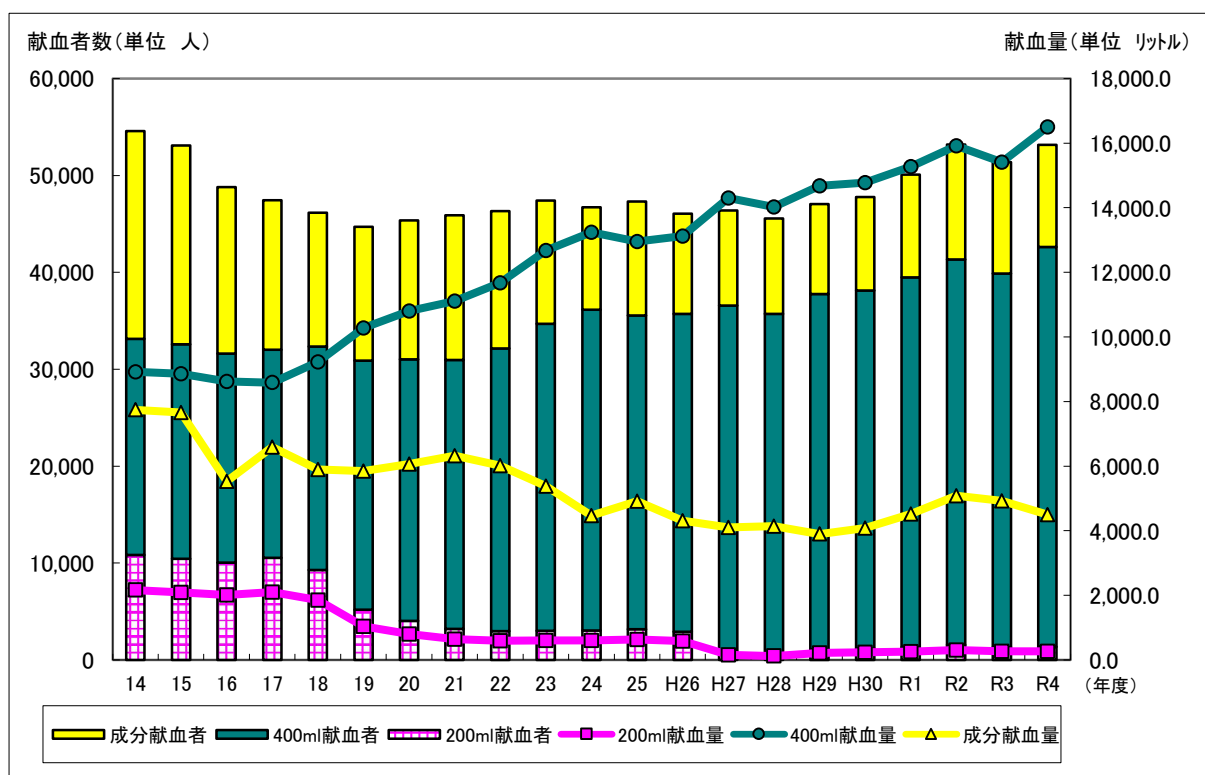
# 令和4年度滋賀県献血状況

令和4年度も、医療技術の進歩に対応すべく、安全かつ治療効果の高いとされる400ml献血および成分献血の積極的な推進を行うとともに、若年齢層への啓発に努めた。令和4年度の献血受付者数は60,656人で、目標比97.3%、前年度比104.6%であった。

	献血受付者数(人)		献血者数(人)		献血受付者の目標数(人)		達成率 (目標比)	前年度比
		構成比		構成比		構成比		
合計	60,656	100.0%	53,164	100.0%	62,310	100.0%	97.3%	104.6%
全血献血	49,532	81.7%	42,621	80.2%	51,040	81.9%	97.0%	108.3%
成分献血	11,124	18.3%	10,543	19.8%	11,270	18.1%	98.7%	90.9%

## 1. 献血者数および献血量の推移

献血者数は、平成14年度以降減少し続けていたが、平成20年度に増加に転じ、令和元年度には50,000人を超えた。令和4年度の献血者数は53,164人で前年度比103.5%であった。



年度	200ml献血		400ml献血		成分献血		合計	
	献血者数(人)	献血量(L)	献血者数(人)	献血量(L)	献血者数(人)	献血量(L)	献血者数(人)	献血量(L)
H30	1,186	237.2	36,953	14,781.2	9,646	4,081.6	47,785	19,100.0
R1	1,311	262.0	38,176	15,270.0	10,586	4,519.0	50,073	20,051.0
R2	1,550	310.0	39,785	15,914.0	11,841	5,080.6	53,176	21,304.6
R3	1,333	266.6	38,534	15,413.6	11,501	4,929.0	51,368	20,609.2
R4	1,356	271.2	41,265	16,506.0	10,543	4,504.0	53,164	21,281.2

## 2. 受入施設別献血状況と推移

受入施設別では、全体の61.8%が移動採血車による献血、38.2%が固定施設での献血である。

<受入施設別献血者数>

(人)

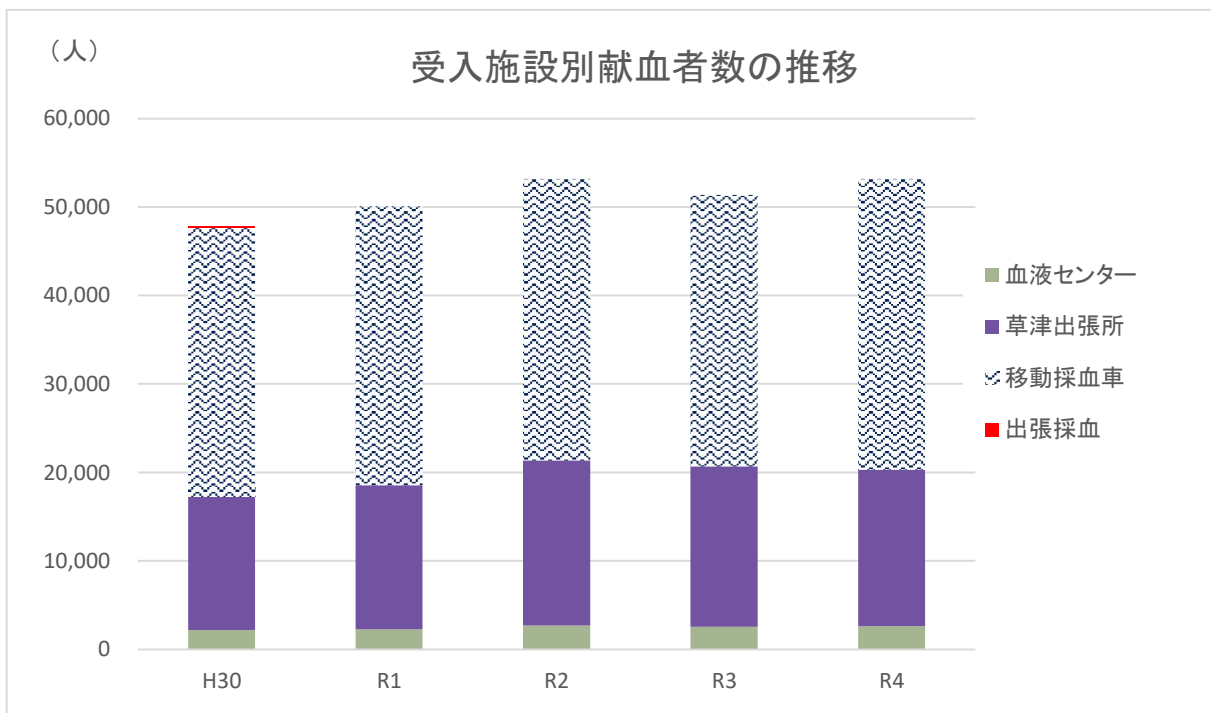
	血液センター	草津出張所	移動採血車	出張献血	合計	構成比(%)
200ml献血	80	475	801	0	1,356	2.6%
400ml献血	1,462	7,759	32,044	0	41,265	77.6%
成分献血	1,085	9,458	—	—	10,543	19.8%
合計	2,627	17,692	32,845	0	53,164	100%
構成比(%)	4.9%	33.3%	61.8%	0.0%	100%	

※移動採血車延べ稼働台数…707台

<過去5年間の推移>

(人)

	血液センター	草津出張所	移動採血車	出張採血	合計
H30	2,174	15,056	30,389	166	47,785
R1	2,265	16,269	31,539	0	50,073
R2	2,694	18,667	31,815	0	53,176
R3	2,551	18,139	30,678	0	51,368
R4	2,627	17,692	32,845	0	53,164



### 3. 性別・年齢別・献血区分別献血状況と推移

年齢階層別では、40歳代および50歳代の献血者数が全献血者数の55.0%であった。令和4年度は、20歳代以下の構成比は増加したが、献血者数も増加した。

#### <年齢階層別200mL献血者数>

年齢区分	200mL 献血					
	男		女		計	
	人数(人)	構成比(%)	人数(人)	構成比(%)	人数(人)	構成比(%)
16～19歳	227	88.7	532	48.4	759	56.0
20～29歳	23	9.0	334	30.4	357	26.3
30～39歳	2	0.8	42	3.8	44	3.2
40～49歳	3	1.2	66	6.0	69	5.1
50～59歳	0	0.0	86	7.8	86	6.3
60～69歳	1	0.4	40	3.6	41	3.0
合計	256	100.0	1,100	100.0	1,356	100.0

#### <年齢階層別400mL献血者数>

年齢区分	400mL 献血					
	男		女		計	
	人数(人)	構成比(%)	人数(人)	構成比(%)	人数(人)	構成比(%)
16～19歳	1,219	3.8	344	3.8	1,563	3.8
20～29歳	4,158	12.9	1,373	15.0	5,531	13.4
30～39歳	5,058	15.7	1,222	13.4	6,280	15.2
40～49歳	8,003	24.9	2,071	22.7	10,074	24.4
50～59歳	9,539	29.7	2,877	31.5	12,416	30.1
60～69歳	4,147	12.9	1,254	13.7	5,401	13.1
合計	32,124	100.0	9,141	100.0	41,265	100.0

#### <年齢階層別成分献血者数>

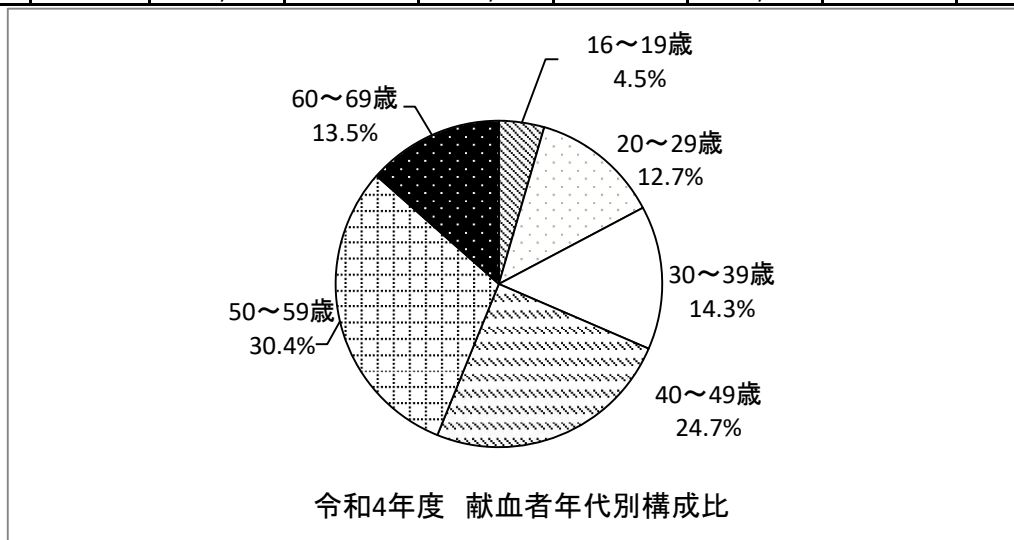
年齢区分	成分 献 血					
	男		女		計	
	人数(人)	構成比(%)	人数(人)	構成比(%)	人数(人)	構成比(%)
16～19歳	18	0.2	41	1.3	59	0.6
20～29歳	461	6.2	429	13.8	890	8.4
30～39歳	776	10.4	490	15.7	1,266	12.0
40～49歳	2,096	28.2	881	28.3	2,977	28.2
50～59歳	2,640	35.5	999	32.1	3,639	34.5
60～69歳	1,437	19.3	275	8.8	1,712	16.2
合計	7,428	100.0	3,115	100.0	10,543	100.0

#### <年齢階層別総献血者数>

年齢区分	合 計					
	男		女		計	
	人数(人)	構成比(%)	人数(人)	構成比(%)	人数(人)	構成比(%)
16～19歳	1,464	3.7	917	6.9	2,381	4.5
20～29歳	4,642	11.7	2,136	16.0	6,778	12.7
30～39歳	5,836	14.7	1,754	13.1	7,590	14.3
40～49歳	10,102	25.4	3,018	22.6	13,120	24.7
50～59歳	12,179	30.6	3,962	29.7	16,141	30.4
60～69歳	5,585	14.0	1,569	11.7	7,154	13.5
合計	39,808	100.0	13,356	100.0	53,164	100.0

<過去5年間の推移>

年齢区分	年次	200ml 献血		400ml 献血		成分献血		合計	
		献血者数 (人)	構成比 (%)	献血者数 (人)	構成比 (%)	献血者数 (人)	構成比 (%)	献血者数 (人)	構成比 (%)
16～19歳	H30	750	29.8	1,673	66.5	91	3.6	2,514	5.3
	R1	824	31.1	1,695	64.0	129	4.9	2,648	5.3
	R2	977	38.6	1,420	56.0	137	5.4	2,534	4.8
	R3	834	36.7	1,354	59.5	87	3.8	2,275	4.4
	R4	759	31.9	1,563	65.6	59	2.5	2,381	4.5
20～29歳	H30	255	4.3	4,894	83.2	736	12.5	5,885	12.3
	R1	272	4.4	5,128	82.7	798	12.9	6,198	12.4
	R2	271	4.3	5,038	79.9	996	15.8	6,305	11.9
	R3	283	4.4	5,189	79.8	1,029	15.8	6,501	12.7
	R4	357	5.3	5,531	81.6	890	13.1	6,778	12.7
30～39歳	H30	47	0.6	6,603	80.8	1,526	18.7	8,176	17.1
	R1	45	0.5	6,583	79.2	1,680	20.2	8,308	16.6
	R2	50	0.6	6,857	78.3	1,852	21.1	8,759	16.5
	R3	29	0.4	6,091	79.4	1,556	20.3	7,676	14.9
	R4	44	0.6	6,280	82.7	1,266	16.7	7,590	14.3
40～49歳	H30	53	0.4	10,633	75.8	3,348	23.9	14,034	29.4
	R1	54	0.4	10,583	74.9	3,501	24.8	14,138	28.2
	R2	86	0.6	10,609	73.9	3,656	25.5	14,351	27.0
	R3	58	0.4	9,968	74.4	3,374	25.2	13,400	26.1
	R4	69	0.5	10,074	76.8	2,977	22.7	13,120	24.7
50～59歳	H30	49	0.4	9,437	77.9	2,626	21.7	12,112	25.3
	R1	80	0.6	10,060	76.3	3,043	23.1	13,183	26.3
	R2	125	0.8	11,238	74.9	3,646	24.3	15,009	28.2
	R3	94	0.6	11,220	74.5	3,749	24.9	15,063	29.3
	R4	86	0.5	12,416	76.9	3,639	22.5	16,141	30.4
60～69歳	H30	32	0.6	3,713	73.3	1,319	26.0	5,064	10.6
	R1	36	0.6	4,127	73.7	1,435	25.6	5,598	11.2
	R2	41	0.7	4,623	74.3	1,554	25.0	6,218	11.7
	R3	35	0.5	4,712	73.0	1,706	26.4	6,453	12.6
	R4	41	0.6	5,401	75.5	1,712	23.9	7,154	13.5
合計	H30	1,186	2.5	36,953	77.3	9,646	20.2	47,785	100.0
	R1	1,311	2.6	38,176	76.2	10,586	21.1	50,073	100.0
	R2	1,550	2.9	39,785	74.8	11,841	22.3	53,176	100.0
	R3	1,333	2.6	38,534	75.0	11,501	22.4	51,368	100.0
	R4	1,356	2.6	41,265	77.6	10,543	19.8	53,164	100.0



#### 4. 職業別献血状況と推移

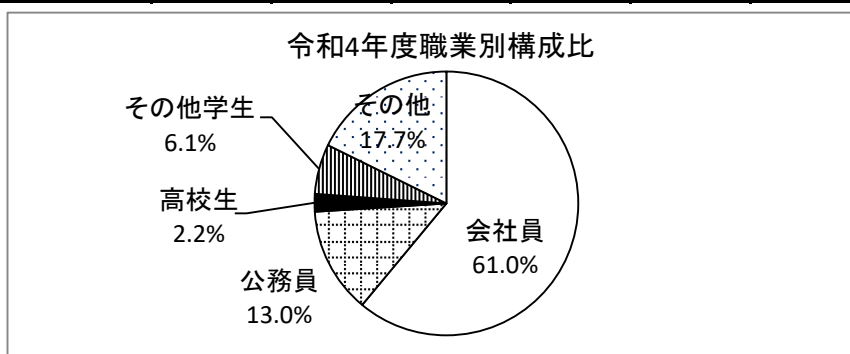
職業別では、公務員および会社員が全体の74.0%を占める。令和4年度の高校生の献血者数は前年度より減少した。

<職業別献血者数>

職業区分	200ml 献血		400ml 献血		成分献血		合計	
	献血者数 (人)	構成比 (%)	献血者数 (人)	構成比 (%)	献血者数 (人)	構成比 (%)	献血者数 (人)	構成比 (%)
会社員	215	0.7	25,761	79.4	6,460	19.9	32,436	61.0
公務員	68	1.0	5,616	81.4	1,216	17.6	6,900	13.0
高校生	598	52.2	540	47.1	8	0.7	1,146	2.2
その他学生	343	10.6	2,646	81.4	262	8.1	3,251	6.1
その他	132	1.4	6,702	71.1	2,597	27.5	9,431	17.7
合計	1,356	2.6	41,265	77.6	10,543	19.8	53,164	100.0

<過去5年間の推移>

職業区分	年次	200ml 献血		400ml 献血		成分献血		合計
		献血者数 (人)	構成比 (%)	献血者数 (人)	構成比 (%)	献血者数 (人)	構成比 (%)	献血者数 (人)
会社員	H30	159	0.5	23,827	80.0	5,790	19.4	29,776
	R1	171	0.5	24,554	78.4	6,586	21.0	31,311
	R2	211	0.7	24,841	76.7	7,332	22.6	32,384
	R3	183	0.6	24,130	77.1	6,967	22.3	31,280
	R4	215	0.7	25,761	79.4	6,460	19.9	32,436
公務員	H30	35	0.6	4,480	81.2	999	18.1	5,514
	R1	55	0.9	4,765	80.2	1,118	18.8	5,938
	R2	55	0.8	5,687	79.9	1,378	19.4	7,120
	R3	57	0.8	5,438	79.2	1,371	20.0	6,866
	R4	68	1.0	5,616	81.4	1,216	17.6	6,900
高校生	H30	610	45.7	702	52.6	22	1.6	1,334
	R1	673	47.0	729	50.9	31	2.2	1,433
	R2	865	53.4	730	45.0	26	1.6	1,621
	R3	700	56.6	523	42.3	13	1.1	1,236
	R4	598	52.2	540	47.1	8	0.7	1,146
その他学生	H30	248	10.6	1,874	80.2	214	9.2	2,336
	R1	281	11.0	2,004	78.6	264	10.4	2,549
	R2	248	11.1	1,628	73.1	351	15.8	2,227
	R3	270	9.8	2,128	77.4	352	12.8	2,750
	R4	343	10.6	2,646	81.4	262	8.1	3,251
その他	H30	134	1.5	6,070	68.8	2,621	29.7	8,825
	R1	131	1.5	6,124	69.3	2,587	29.3	8,842
	R2	171	1.7	6,899	70.2	2,754	28.0	9,824
	R3	123	1.3	6,315	68.4	2,798	30.3	9,236
	R4	132	1.4	6,702	71.1	2,597	27.5	9,431
合計	H30	1,186	2.5	36,953	77.3	9,646	20.2	47,785
	R1	1,311	2.6	38,176	76.2	10,586	21.1	50,073
	R2	1,550	2.9	39,785	74.8	11,841	22.3	53,176
	R3	1,333	2.6	38,534	75.0	11,501	22.4	51,368
	R4	1,356	2.6	41,265	77.6	10,543	19.8	53,164

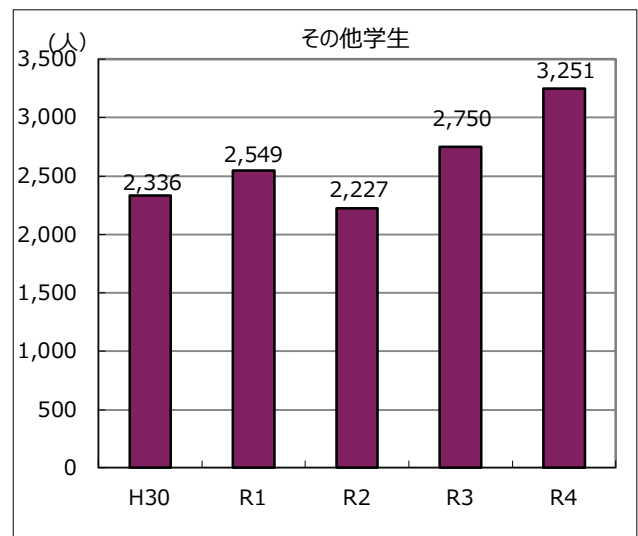
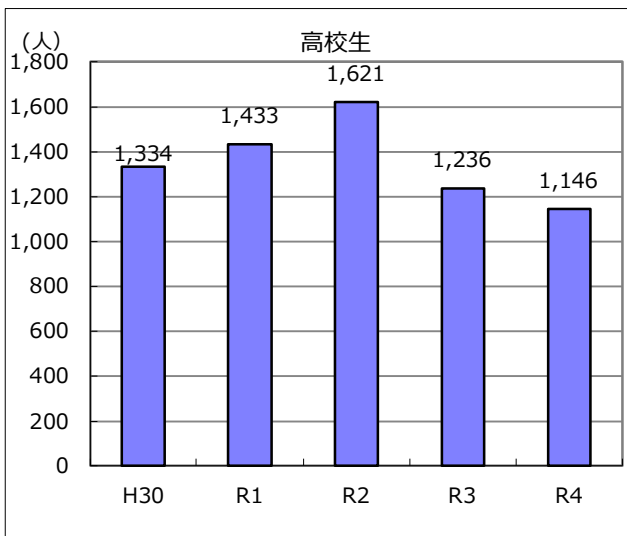


## 5. 若年層献血状況

20歳代までの献血者数は9,159人で前年度比104.4%であった。高校生の献血者数は1,146人で前年度比92.7%であったが、その他学生の献血者数は3,251人で前年度比118.2%であった。

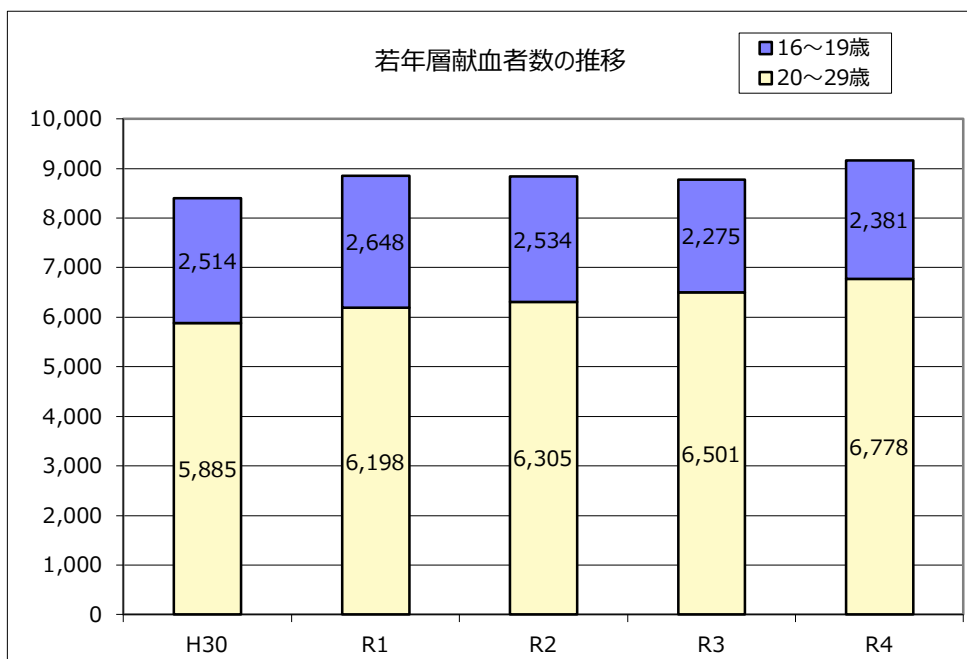
### <学生献血者数>

年度	H30	R1	R2	R3	R4
高校生献血者数	1,334	1,433	1,621	1,236	1,146
全献血者数に対する割合	2.8%	2.9%	3.0%	2.4%	2.2%
その他学生献血者数	2,336	2,549	2,227	2,750	3,251
全献血者数に対する割合	4.9%	5.1%	4.2%	5.4%	6.1%



### <若年層における年齢別献血者数の推移>

年齢区分	H30	R1	R2	R3	R4
16～19歳	2,514	2,648	2,534	2,275	2,381
20～29歳	5,885	6,198	6,305	6,501	6,778
計	8,399	8,846	8,839	8,776	9,159



## 6. 学校等における献血状況と推移

高齢化社会を迎え将来の献血者を確保するため、学生をはじめとする若年層への献血意識の普及啓発が必要となる。そのため、高等学校や大学等での献血を推進しており、高等学校16校、大学および短大8校、その他学校4校で、学校献血を実施した。

＜学校における献血実施状況＞ (校)

	H30	R1	R2	R3	R4
高等学校	17	15	14	14	16
大学・短大	8	7	5	6	6
その他学校	2	2	2	2	7
合計	27	24	21	22	29

＜学校における献血者数の推移＞ (人)

	H30	R1	R2	R3	R4
高等学校	760	739	738	555	498
大学・短大	1,415	1,486	683	1,258	2,026
その他学校	53	51	49	39	19
合計	2,228	2,276	1,470	1,852	2,543

## 7. 献血受付者と献血できなかった人の状況

献血者の健康保持を図るため、「安全な血液製剤の安定供給の確保に関する法律」に基づき、受付者に対し、採血前の問診（健康診断）を実施している。

受付者のうち、献血できなかった人は12.4%で、その主な理由は比重不足であり、50.6%を占めた。

男女別に見ると、男性の6.8%、女性の25.5%が献血できなかった。

＜献血受付者数＞ (人)

	男	女	計
200ml献血	299	1,619	1,918
400ml献血	34,787	12,827	47,614
成分献血	7,632	3,492	11,124
合計	42,718	17,938	60,656

＜献血できなかった人の内訳＞ (人)

	献血できなかった人数						合計	献血できなかった割合
	比重不足			その他				
	男	女	計	男	女	計		
200ml献血	0	170	170	43	349	392	562	29.3%
400ml献血	790	2,441	3,231	1,873	1,245	3,118	6,349	13.3%
成分献血	106	287	393	98	90	188	581	5.2%
合計	896	2,898	3,794	2,014	1,684	3,698	7,492	12.4%

＜献血できなかった割合の推移＞

	H30	R1	R2	R3	R4
男性	6.3%	6.2%	6.4%	6.4%	6.8%
女性	28.4%	27.9%	24.4%	23.3%	25.5%
合計	12.5%	12.4%	11.8%	11.4%	12.4%

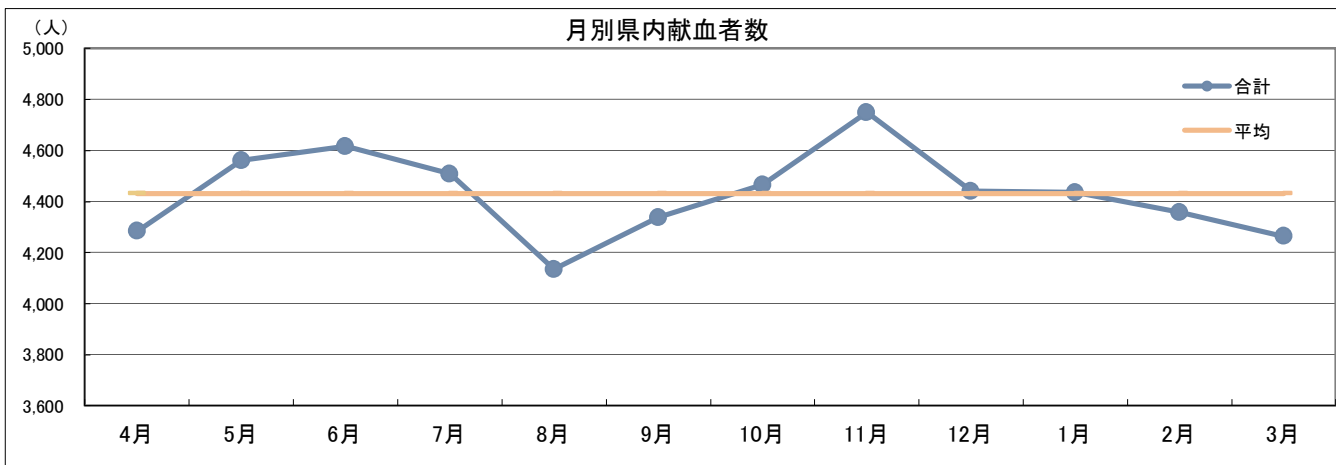


## 8. 月別献血状況

平均献血者数は、全血献血3,552人/月、成分献血で879人/月であった。

(人)

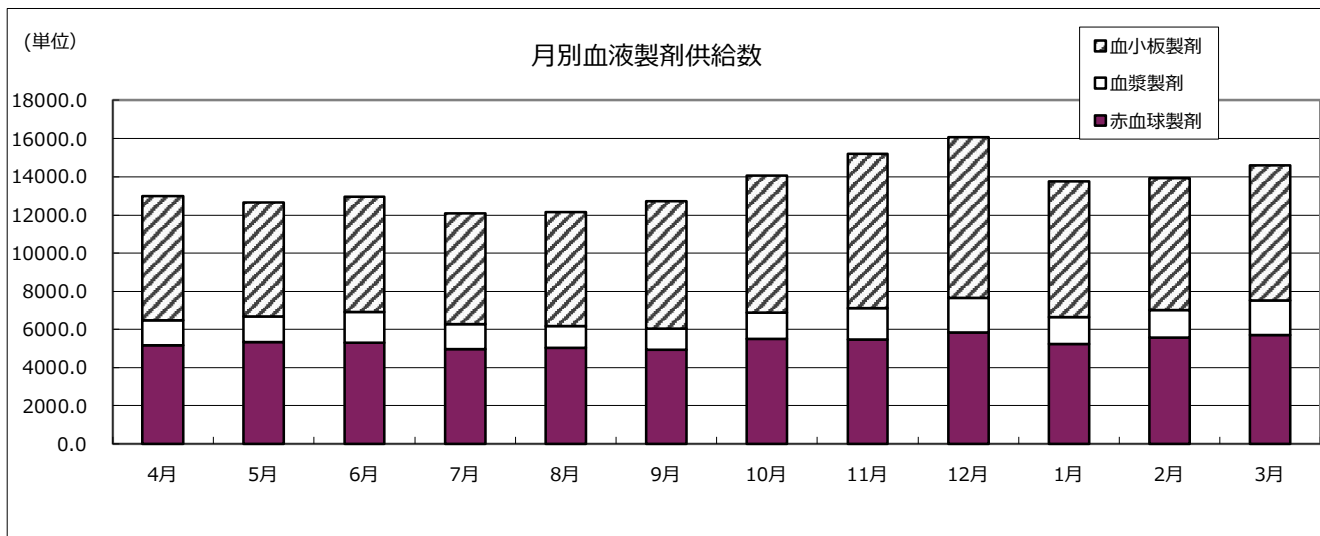
	4月	5月	6月	7月	8月	9月	10月	11月	12月	1月	2月	3月	計
200mL献血	122	90	77	138	93	143	118	76	169	103	103	124	1,356
400mL献血	3,305	3,535	3,656	3,459	3,192	3,301	3,413	3,823	3,467	3,489	3,389	3,236	41,265
全血献血合計	3,427	3,625	3,733	3,597	3,285	3,444	3,531	3,899	3,636	3,592	3,492	3,360	42,621
血漿献血	467	540	483	498	426	499	511	446	375	474	502	515	5,736
血小板献血	391	397	401	414	423	396	425	405	430	371	364	390	4,807
成分献血合計	858	937	884	912	849	895	936	851	805	845	866	905	10,543
合計	4,285	4,562	4,617	4,509	4,134	4,339	4,467	4,750	4,441	4,437	4,358	4,265	53,164



## 9. 月別血液製剤供給実績

(単位)

	4月	5月	6月	7月	8月	9月	10月	11月	12月	1月	2月	3月	計
全血製剤	0.0	0.0	0.0	0.0	0.0	0.0	0.0	0.0	0.0	0.0	0.0	0.0	0.0
赤血球製剤	5179.0	5321.0	5319.0	4954.0	5041.0	4932.0	5492.0	5462.0	5853.0	5226.0	5559.0	5720.0	64,058.0
血漿製剤	1290.0	1363.0	1605.0	1336.0	1145.0	1108.0	1384.0	1654.0	1796.0	1437.0	1448.0	1800.0	17,366.0
血小板製剤	6530.0	5985.0	6050.0	5780.0	5960.0	6675.0	7190.0	8105.0	8420.0	7085.0	6920.0	7090.0	81,790.0
計	12,999.0	12,669.0	12,974.0	12,070.0	12,146.0	12,715.0	14,066.0	15,221.0	16,069.0	13,748.0	13,927.0	14,610.0	163,214.0



## 10. 市町献血推進事業実施状況

市町名	事業実績							献血推進協議会設置状況		
	予算額 (単位：円)	イベント 経費	献血関 係 広報費	献血者の 処遇に 係る経費	推進 協議会 運営費	血液セン ターに対 する補助	その他	設置	未設置	開催 状況
大津市	122,310			○					○	
彦根市	6,000						○		○	
長浜市	0							○※1		○※1
近江八幡市	240,000			○				○※1		○※1
草津市	53,000			○					○	
守山市	78,000			○					○	
栗東市	66,000			○				○※1		○※1
甲賀市	115,000			○				○※1		○※1
野洲市	39,300			○					○	
湖南市	67,750			○					○	
高島市	0								○	
東近江市	66,000			○					○	
米原市	0								○	
日野町	0							○		
竜王町	73,000						○		○	
愛荘町	35,000			○					○	
豊郷町	54,000			○			○	○※1		○※1
甲良町	8,000			○					○	
多賀町	32,318			○					○	
合計	1,055,678									

※1 別協議会での開催

### 11. 献血者確保目標数に対する達成率

		R4献血受付者数目標数	献血受付者数 (受付地別)	達成率	献血者数	献血者数内訳				
						200m l	400m l	血漿	血小板	
合 計		62,310	60,656	97.3%	53,164	1,356	41,265	5,736	4,807	
血液センター 母体		21,550	22,227	103.1%	20,319	555	9,221	5,736	4,807	
血液センター 草津出張所										
大津	大 津 市	8,430	5,115	60.7%	4,298	132	4,166	-	-	
南部	草 津 市	4,720	5,958	126.2%	4,994	176	4,818	-	-	
	守 山 市	2,490	3,147	126.4%	2,697	75	2,622	-	-	
	栗 東 市	1,930	1,217	63.1%	1,064	10	1,054	-	-	
	野 洲 市	1,470	1,481	100.7%	1,303	14	1,289	-	-	
	小 計	10,610	11,803	111.2%	10,058	275	9,783	-	-	
甲賀	湖 南 市	1,660	1,384	83.4%	1,232	10	1,222	-	-	
	甲 賀 市	2,680	2,229	83.2%	1,919	52	1,867	-	-	
	小 計	4,340	3,613	83.2%	3,151	62	3,089	-	-	
東近江	近江八幡市	2,180	2,304	105.7%	2,028	44	1,984	-	-	
	東 近 江 市	2,930	2,373	81.0%	1,985	66	1,919	-	-	
	蒲生郡	日野町	700	677	96.7%	556	5	551	-	-
		竜王町	670	966	144.2%	878	7	871	-	-
	小 計	6,480	6,320	97.5%	5,447	122	5,325	-	-	
湖東	彦 根 市	3,750	4,605	122.8%	3,893	138	3,755	-	-	
	愛知郡	愛 荘 町	590	549	93.1%	470	9	461	-	-
		犬上郡	豊郷町	220	232	105.5%	195	5	190	-
	甲良町		180	88	48.9%	72	2	70	-	-
	多賀町		250	226	90.4%	185	1	184	-	-
	小 計	4,990	5,700	114.2%	4,815	155	4,660	-	-	
湖北	長 浜 市	3,580	3,875	108.2%	3,338	45	3,293	-	-	
	米 原 市	940	716	76.2%	614	3	611	-	-	
	小 計	4,520	4,591	101.6%	3,952	48	3,904	-	-	
高島	高 島 市	1,390	1,287	92.6%	1,124	7	1,117	-	-	

## 12. 居住地別献血者数・献血率

地域		献血可能人口 (16～69) A	市町別 献血者数 B	献血率 B/A	前年比	
大津	大津市	218,443	9,590	4.4%	105.2%	
南部	草津市	96,485	6,950	7.2%	107.4%	
	守山市	54,051	4,177	7.7%	107.8%	
	栗東市	47,510	3,187	6.7%	105.5%	
	野洲市	31,437	2,248	7.2%	104.9%	
甲賀	湖南市	35,662	2,104	5.9%	109.2%	
	甲賀市	55,561	3,008	5.4%	105.4%	
東近江	近江八幡市	50,946	3,226	6.3%	113.5%	
	東近江市	71,180	3,961	5.6%	106.3%	
	蒲生郡	日野町	12,903	715	5.5%	89.3%
		竜王町	7,382	463	6.3%	104.0%
湖東	彦根市	73,295	4,056	5.5%	107.5%	
	愛知郡	愛荘町	13,546	640	4.7%	100.9%
		豊郷町	4,472	237	5.3%	98.8%
	犬上郡	甲良町	3,818	162	4.2%	96.4%
		多賀町	4,070	273	6.7%	91.3%
湖北	長浜市	69,334	3,541	5.1%	103.4%	
	米原市	22,709	1,043	4.6%	101.8%	
高島	高島市	26,621	1,451	5.5%	93.8%	
	他府県		2,132		70.4%	
	合計	899,425	53,164	5.9%	103.5%	

※ 献血可能人口は、滋賀県ホームページに掲載している「滋賀県の人口と世帯数（令和4年1月1日現在）」から算出している。