

令和3年(2021年)

# 滋賀県鉱工業指数

—平成27年(2015年)基準—

令和4年(2022年)10月

滋 賀 県



## 利用上の注意

本書は、毎月公表している滋賀県鉱工業指数(速報)の令和3年(2021年)1年間の結果について、基礎データの修正に伴う補正、季節指数の改訂処理等を行った上で、年報として取りまとめたものです。

- 1 鉱工業指数の基準時およびウェイトの算定時期は平成27年(2015年)です。
- 2 滋賀県鉱工業指数における採用品目およびウェイトは、本県の産業構造を反映させており、経済産業省作成の全国分および近畿経済産業局作成の近畿地区分の鉱工業指数のものと相違しています。  
(注)本書で「近畿地区」とは、福井県、滋賀県、京都府、大阪府、兵庫県、奈良県、和歌山県の2府5県をいいます。
- 3 各統計表の数値は、表章単位未満を四捨五入しているため、合計欄の数値と内訳の数値の和とが一致しない場合があります。
- 4 本書で使用している略称および記号は次のとおりです。

略 称	生 産 出 荷 在 庫	生産指数 生産者出荷指数 生産者製品在庫指数
	I 期 II 期 III 期 IV 期	1～3月期 4～6月期 7～9月期 10～12月期
記 号	0 , 0.0 — △	表章単位未満 該当なし 負数(マイナス)

- 5 年指数および前年同月(期)比は原指数に基づき、また、四半期の指数および前月(期)比は季節調整済指数に基づき算出しています。
- 6 本書の内容についてのお問い合わせは下記へ御連絡ください。

滋賀県総合企画部統計課 分析係

〒520-8577 滋賀県大津市京町四丁目1-1

電 話 077-528-3397(直通)

FAX 077-528-4835

E-mail cv0002@pref.shiga.lg.jp

また、滋賀県鉱工業指数に関する情報は、統計課のホームページで提供しています。

(<https://www.pref.shiga.lg.jp/kensei/tokei/koukougyou/shisuu/300389.html>)

滋賀県の各種統計情報はこちら

(<https://www.pref.shiga.lg.jp/kensei/tokei/>)

# 目 次

I	令和3年(2021年)滋賀県鉱工業指数の動向	
	【特集】新型コロナウイルスの県内製造業への影響	3
1	令和3年(2021年)の概要	5
2	業種別の動向	7
3	特殊分類別(財別)の動向	15
II	統計表	
1	業種別指数(原指数・季節調整済指数)	
	生産指数	22
	出荷指数	26
	在庫指数	30
2	特殊分類別(財別)指数(原指数・季節調整済指数)	
	生産指数	34
	出荷指数	36
	在庫指数	38
III	参考資料	
	滋賀県鉱工業指数の概要	42
	採用品目数およびウェイト一覧表	46
	採用品目一覧表	49

I 令和3年（2021年）  
滋賀県鉱工業指数の動向



## 【特集】新型コロナウイルスの県内製造業への影響

### (1) 新型コロナウイルスについて

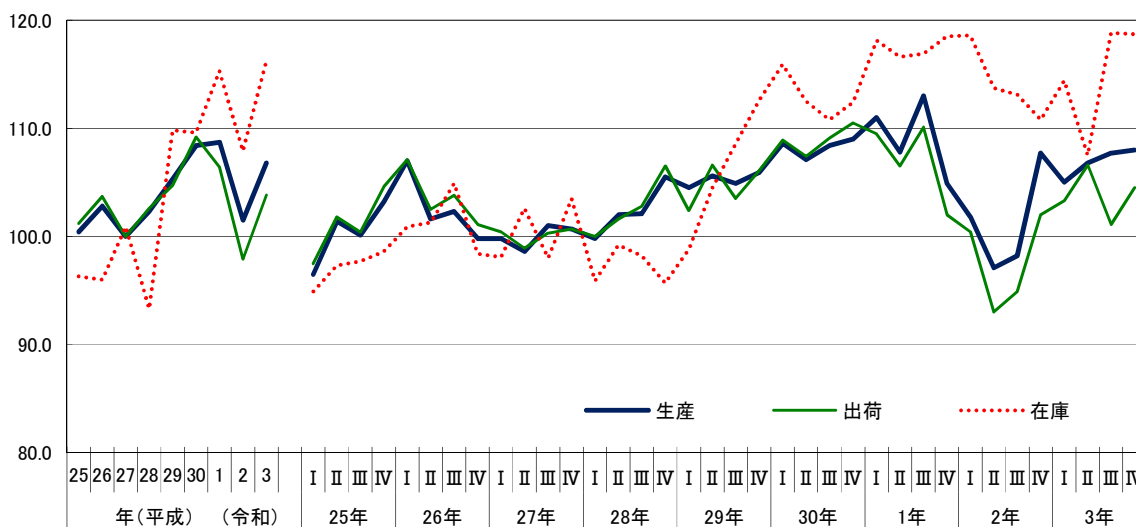
令和2年(2020年)1月に日本国内で初めて感染者が確認された新型コロナウイルスは、令和3年(2021年)においても全国で感染者数が増加し、まん延防止等重点措置や、3回目となる緊急事態宣言が発出されました。県内の製造業でも工場の操業停止や生産調整等、新型コロナウイルスの影響が見られました。

### (2) 県内製造業への影響

令和3年(2021年)の生産指数(原指数)は前年比+5.2%の106.8でした。令和2年(2020年)は前年比△6.6%の101.5でしたが、令和2年後半に持ち直し、令和3年は緩やかな回復傾向となりました。新型コロナの影響がなかった令和元年(2019年)の生産指数(原指数)は108.7であり、コロナ前の水準には届きませんでした。また、巣ごもり需要で好調な業種がある一方、落ち込みから回復できていない業種もあるなど、業種により明暗が分かれる結果となりました。

四半期別(季節調整済)で見ると、令和3年(2021年)第I期(1~3月)に前期比△2.5%の105.0と低下したあと、第II期(4~6月)~第IV期(10~12月)にかけて上昇しました。第IV期(10~12月)は前期比+0.3%の108.0と令和3年で最も高くなりました。

滋賀県鉱工業指数の推移



	平成29年 (2017年)	平成30年 (2018年)	令和元年 (2019年)	令和2年 (2020年)	令和3年 (2021年)	令和2年(2020年)				令和3年(2021年)			
						I	II	III	IV	I	II	III	IV
生産	105.3	108.4	108.7	101.5	106.8	101.8	97.1	98.2	107.7	105.0	106.8	107.7	108.0
						△ 3.0	△ 4.6	1.1	9.7	△ 2.5	1.7	0.8	0.3
出荷	104.7	109.2	106.4	97.9	103.8	100.4	93.0	94.9	102.0	103.3	106.6	101.1	104.5
						△ 1.6	△ 7.4	2.0	7.5	1.3	3.2	△ 5.2	3.4
在庫	109.8	109.6	115.3	107.9	116.3	118.6	113.7	113.1	110.8	114.4	107.5	118.8	118.7
						0.1	△ 4.1	△ 0.5	△ 2.0	3.2	△ 6.0	10.5	△ 0.1

※ 1 上段は指数(年は原指数、四半期は季節調整済指数)、下段は対前年(期)比(%), △は負数(マイナス)

### (3) 業種ごとの影響

#### ア 四半期別寄与度

令和3年(2021年)の生産指数の業種別寄与度(四半期別)を見ると、まん延防止等重点措置や緊急事態宣言があり、感染拡大の第5波の時期と重なった第Ⅲ期(7~9月)は、10業種が低下し、新型コロナウイルスの影響が強く見られました。その他の四半期では上昇業種が低下業種よりも多く、年間を通して回復の傾向が見られました。

寄与度とは、全体の増減に対して、各項目がどれだけ影響を与えているかを表しています。各項目の寄与度の合計は、全体の増減率と一致します。

#### 生産指数の業種別寄与度(四半期別)

(単位:%)

業種	令和3年Ⅰ期	Ⅱ期	Ⅲ期	Ⅳ期
鉱工業総合	△ 2.51	1.71	0.84	0.28
鉄鋼・非鉄金属工業	0.14	0.07	△ 0.36	△ 0.01
金属製品工業	△ 0.06	0.04	△ 0.38	0.01
生産用機械工業	3.73	1.19	△ 1.13	0.16
汎用・業務用機械工業	△ 0.74	0.18	△ 0.44	0.11
電子部品・デバイス工業	0.68	0.02	△ 0.35	△ 0.03
電気・情報通信機械工業	0.47	△ 0.17	△ 0.78	0.06
輸送機械工業	1.27	△ 0.03	△ 5.76	0.45
窯業・土石製品工業	0.33	0.09	0.31	△ 0.02
化学工業	△ 9.83	0.55	7.44	△ 0.44
プラスチック製品工業	0.70	△ 0.27	△ 0.27	0.05
パルプ・紙・紙加工品工業	0.03	△ 0.00	△ 0.01	0.00
食料品工業	0.39	△ 0.15	1.13	△ 0.05
その他工業	0.39	0.20	△ 0.23	△ 0.03

※寄与度がマイナスとなった期間(四半期)を着色しています。

#### イ 生産指数の主な変動要因

令和3年(2021年)の生産指数(原指数)の上昇に最も影響したのは、生産用機械工業の半導体・フラットパネルディスプレイ製造装置、次いでその他工業のゴム製品でした。低下に最も影響したのは化学工業の医薬品でした。

#### 令和3年(2021年) 生産指数の主な変動要因

	業種	前年比(%)	寄与度(%)	品目分類
上昇	生産用機械工業	35.0	3.97	半導体・フラットパネルディスプレイ製造装置
	その他工業	14.3	0.78	ゴム製品
低下	化学工業	△ 8.6	△ 2.05	医薬品



## 1 令和3年(2021年)の概要

### (1) 滋賀県の動向

#### 《生産は2年ぶりの上昇、出荷は3年ぶりの上昇、在庫は2年ぶりの上昇》

##### ア 生産

生産(原指数)は、前年比+5.2%の106.8と2年ぶりに上昇しました。(22頁参照)  
四半期別(季節調整済指数)では、前期比でⅠ期は△2.5%、Ⅱ期は+1.7%、Ⅲ期は+0.8%、Ⅳ期は+0.3%でした。(24頁参照)

##### イ 出荷

出荷(原指数)は、前年比+6.0%の103.8と3年ぶりに上昇しました。(26頁参照)  
四半期別(季節調整済指数)では、前期比でⅠ期は+1.3%、Ⅱ期は+3.2%、Ⅲ期は△5.2%、Ⅳ期は+3.4%でした。(28頁参照)

##### ウ 在庫

在庫(原指数)は、前年比+7.8%の116.3と2年ぶりに上昇しました。(30頁参照)  
四半期別(季節調整済指数)では、前期比でⅠ期は+3.2%、Ⅱ期は△6.0%、Ⅲ期は+10.5%、Ⅳ期は△0.1%でした。(32頁参照)

### (2) 全国および近畿の動向

#### ア 全国(経済産業省作成資料より)

全国の生産(原指数)は、前年比+5.6%の95.7と3年ぶりに上昇しました。業種別にみると、生産用機械工業等が上昇し、輸送機械工業等が低下しました。財別にみると、最終需要財、生産財ともに上昇しました。

出荷は、前年比+4.6%の93.7と3年ぶりに上昇しました。業種別にみると、生産用機械工業等が上昇し、食料品・たばこ工業等が低下しました。財別にみると、最終需要財、生産財ともに上昇しました。

在庫は、前年比+4.9%の97.8と2年ぶりに上昇しました。業種別にみると、鉄鋼・非鉄金属工業等が上昇し、輸送機械工業等が低下しました。財別にみると、最終需要財は低下し、生産財は上昇しました。

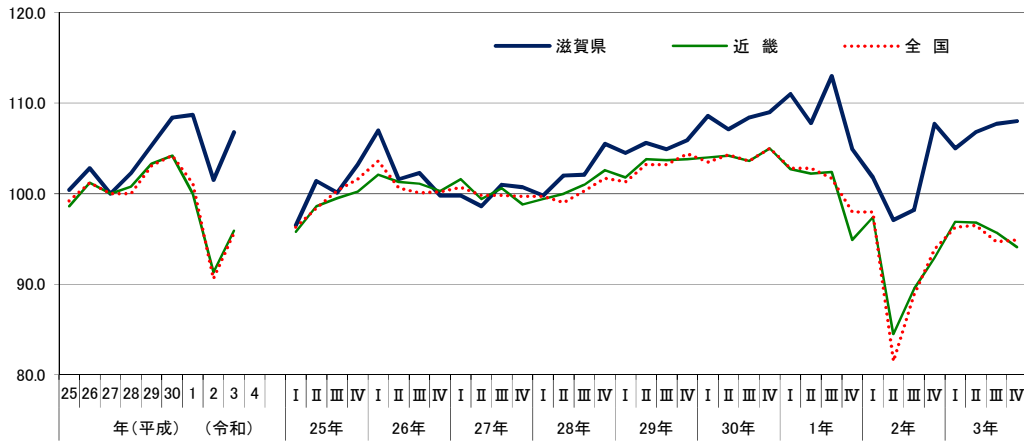
#### イ 近畿(近畿経済産業局作成資料より)

近畿の生産(原指数)は、前年比+5.0%の95.9と3年ぶりに上昇しました。業種別にみると、生産用機械工業等が上昇し、輸送機械工業が低下しました。財別にみると、最終需要財、生産財ともに上昇しました。

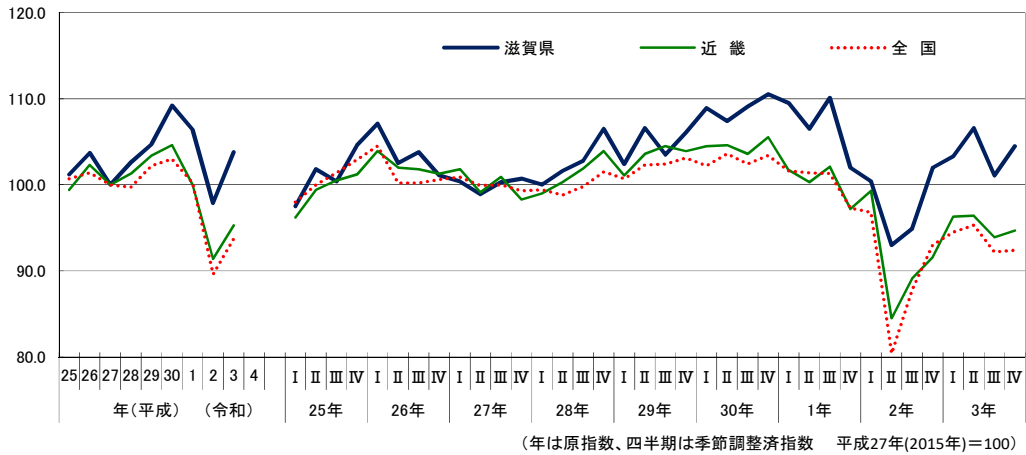
出荷は、前年比+4.3%の95.3と3年ぶりに上昇しました。業種別にみると、生産用機械工業等が上昇し、輸送機械工業等が低下しました。財別にみると、最終需要財、生産財ともに上昇しました。

在庫は、前年比+10.6%の102.5と2年ぶりに上昇しました。業種別にみると、電子部品・デバイス工業等が上昇し、金属製品工業等が低下しました。財別にみると、最終需要財、生産財ともに上昇しました。

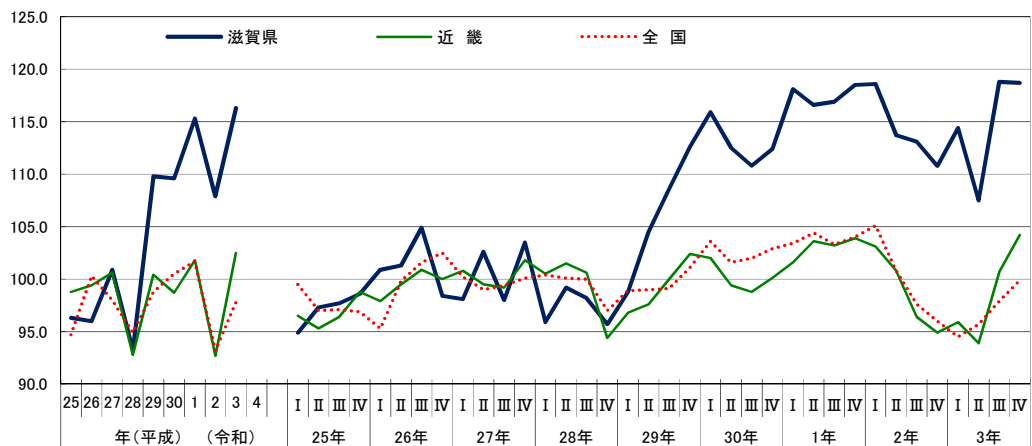
【図1】生産の年・四半期推移



【図2】出荷の年・四半期推移



【図3】在庫の年・四半期推移



【表1】 鋳工業指数の推移

(原指数 平成27年(2015年)=100)

年		平成25年 (2013年)	平成26年 (2014年)	平成27年 (2015年)	平成28年 (2016年)	平成29年 (2017年)	平成30年 (2018年)	令和元年 (2019年)	令和2年 (2020年)	令和3年 (2020年)
区分	滋賀県	100.4	102.8	100.0	102.3	105.3	108.4	108.7	101.5	106.8
		-	2.4	△ 2.7	2.3	2.9	2.9	0.3	△ 6.6	5.2
	近畿	98.6	101.2	100.0	100.8	103.3	104.2	100.0	91.3	95.9
		-	2.6	△ 1.2	0.8	2.5	0.9	△ 4.0	△ 8.7	5.0
生産	全国	99.2	101.2	100.0	100.0	103.1	104.2	101.1	90.6	95.7
		-	2.0	△ 1.2	0.0	3.1	1.1	△ 3.0	△ 10.4	5.6
	滋賀県	101.2	103.7	100.0	102.6	104.7	109.2	106.4	97.9	103.8
		-	2.5	△ 3.6	2.6	2.0	4.3	△ 2.6	△ 8.0	6.0
出荷	近畿	99.4	102.3	100.0	101.3	103.4	104.6	100.0	91.4	95.3
		-	2.9	△ 2.2	1.3	2.1	1.2	△ 4.4	△ 8.6	4.3
	全国	100.7	101.4	100.0	99.7	102.2	103.0	100.2	89.6	93.7
		-	0.7	△ 1.4	△ 0.3	2.5	0.8	△ 2.7	△ 10.6	4.6
在庫	滋賀県	96.3	96.0	100.9	93.3	109.8	109.6	115.3	107.9	116.3
		-	△ 0.3	5.1	△ 7.5	17.7	△ 0.2	5.2	△ 6.4	7.8
	近畿	98.8	99.4	100.6	92.8	100.4	98.7	101.8	92.7	102.5
		-	0.6	1.2	△ 7.8	8.2	△ 1.7	3.1	△ 8.9	10.6
在庫	全国	94.7	100.3	98.0	94.9	98.8	100.5	101.7	93.2	97.8
		-	5.9	△ 2.3	△ 3.2	4.1	1.7	1.2	△ 8.4	4.9

注1 上段は年指数、下段は対前年比(%)

2 在庫は期末値

## 2 業種別の動向

### (1) 前年比増減率における業種別寄与度

生産は、10業種が上昇し、2業種が低下、1業種が前年と同じでした。

指数全体の上昇(前年比+5.2%)に最も影響を与えたのは、生産用機械工業(寄与度+4.0%)で前年比+35.0%の163.2、次いでその他工業(寄与度+0.8%)が前年比+14.3%の95.0となりました。

低下に最も影響を与えたのは、化学工業(寄与度△2.0%)で前年比△8.6%の132.4となりました。

出荷は、10業種が上昇し、2業種が低下、1業種が前年と同じでした。

指数全体の上昇(前年比+6.0%)に最も影響を与えたのは、生産用機械工業(寄与度+3.9%)で前年比+37.4%の162.9、次いで汎用・業務用機械工業(寄与度+0.7%)が前年比+5.4%の125.8となりました。

低下に最も影響を与えたのは、化学工業(寄与度△1.3%)で前年比△8.2%の126.2となりました。

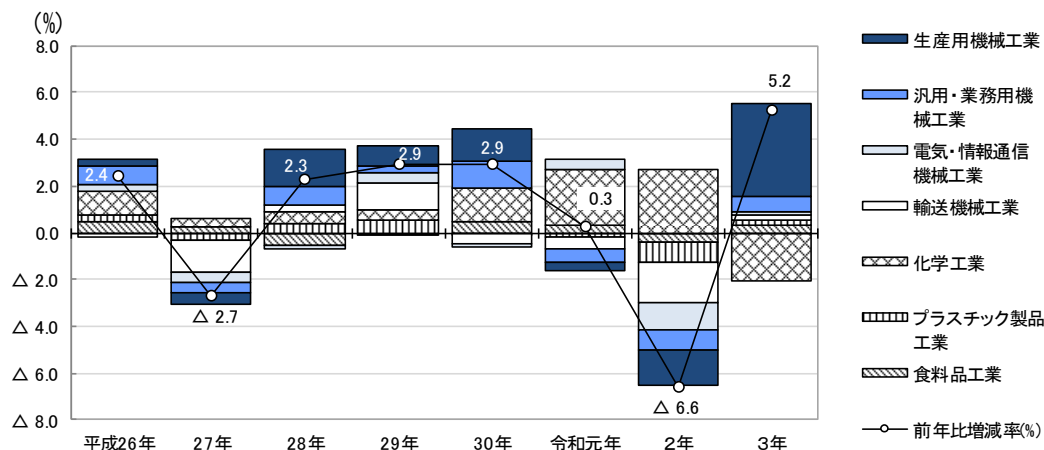
在庫は、7業種が上昇し、4業種が低下、2業種が前年と同じでした。

指数全体の上昇(前年比+7.8%)に最も影響を与えたのは、電気・情報通信機械工業(寄与度+5.2%)で前年比+35.2%の140.7、次いで汎用・業務用機械工業業(寄与度+2.3%)が前年比+13.6%の241.9となりました。

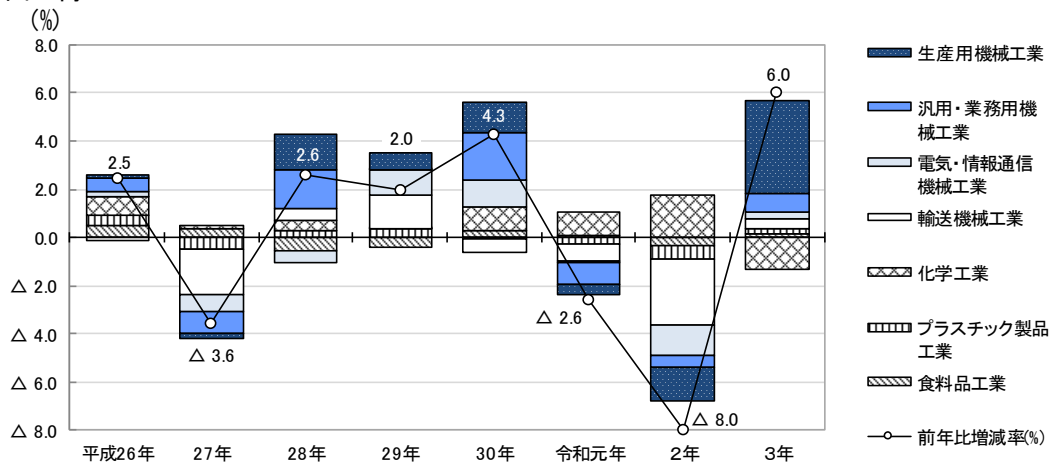
低下に最も影響を与えたのは、プラスチック製品工業(寄与度△2.1%)で前年比△10.2%の97.3となりました。

【図4】 鉱工業指数前年比増減率(%)における主要業種※別寄与度(%)推移

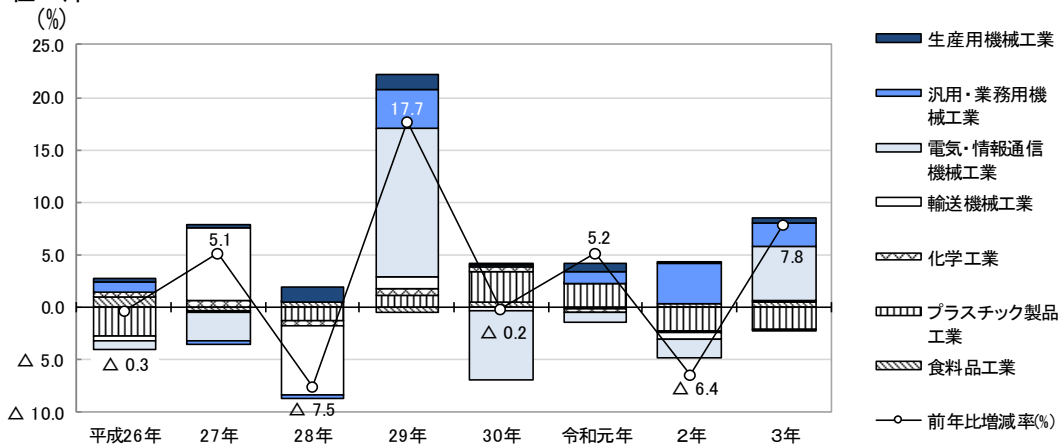
生産



出荷



在庫



※主要業種とは、生産および出荷の業種別ウェイトが800以上の業種をいいます。

【表2】 鉱工業指数前年比増減率(%)における業種別寄与度(%)推移  
生産

(単位:%)

業種	平成25年	平成26年	27年	28年	29年	30年	令和元年	2年	3年
<b>鉱工業総合</b>	—	2.39	△ 2.72	2.30	2.93	2.94	0.28	△ 6.62	5.20
鉄鋼・非鉄金属工業	—	△ 0.01	△ 0.15	△ 0.02	0.23	△ 0.00	△ 0.06	△ 0.40	0.20
金属製品工業	—	△ 0.09	△ 0.46	△ 0.10	△ 0.04	△ 0.09	△ 0.09	△ 0.65	△ 0.18
<b>生産用機械工業</b>	—	0.30	△ 0.49	1.61	0.81	1.33	△ 0.35	△ 1.45	3.97
<b>汎用・業務用機械工業</b>	—	0.80	△ 0.44	0.77	0.33	1.19	△ 0.56	△ 0.86	0.63
電子部品・デバイス工業	—	0.33	0.49	△ 0.12	△ 0.66	△ 0.78	△ 0.70	△ 0.30	0.59
<b>電気・情報通信機械工業</b>	—	0.32	△ 0.43	△ 0.17	0.41	△ 0.10	0.40	△ 1.16	0.13
<b>輸送機械工業</b>	—	△ 0.16	△ 1.36	0.29	1.16	△ 0.47	△ 0.55	△ 1.73	0.25
窯業・土石製品工業	—	△ 0.81	△ 0.40	△ 0.20	△ 0.01	△ 0.14	△ 0.45	△ 0.65	0.33
化学工業	—	0.96	0.37	0.51	0.46	1.46	2.41	2.69	△ 2.05
<b>プラスチック製品工業</b>	—	0.30	△ 0.33	0.42	0.53	△ 0.01	△ 0.15	△ 0.87	0.20
パルプ・紙・紙加工品工業	—	△ 0.00	0.02	0.01	0.01	0.02	△ 0.03	△ 0.02	0.02
食料品工業	—	0.49	0.27	△ 0.53	△ 0.02	0.45	0.33	△ 0.42	0.33
その他工業	—	△ 0.03	0.20	△ 0.15	△ 0.27	0.08	0.09	△ 0.81	0.78

出荷

(単位:%)

業種	平成25年	平成26年	27年	28年	29年	30年	令和元年	2年	3年
<b>鉱工業総合</b>	—	2.47	△ 3.57	2.60	2.00	4.30	△ 2.56	△ 7.99	6.00
鉄鋼・非鉄金属工業	—	0.04	△ 0.10	0.14	0.30	△ 0.03	△ 0.10	△ 1.19	0.41
金属製品工業	—	△ 0.03	△ 0.48	△ 0.07	△ 0.11	△ 0.05	△ 0.11	△ 0.65	△ 0.19
<b>生産用機械工業</b>	—	0.13	△ 0.21	1.44	0.67	1.28	△ 0.38	△ 1.39	3.87
<b>汎用・業務用機械工業</b>	—	0.58	△ 0.87	1.62	0.03	1.92	△ 0.94	△ 0.48	0.73
電子部品・デバイス工業	—	0.29	0.49	△ 0.09	△ 1.03	△ 0.42	△ 0.66	△ 0.18	0.67
<b>電気・情報通信機械工業</b>	—	0.18	△ 0.75	△ 0.52	1.04	1.18	△ 0.04	△ 1.26	0.29
<b>輸送機械工業</b>	—	△ 0.15	△ 1.85	0.46	1.40	△ 0.53	△ 0.75	△ 2.75	0.43
窯業・土石製品工業	—	△ 0.36	0.05	△ 0.39	0.04	△ 0.21	△ 0.37	△ 0.37	0.24
化学工業	—	0.79	0.10	0.44	0.02	0.98	0.94	1.77	△ 1.35
<b>プラスチック製品工業</b>	—	0.42	△ 0.49	0.29	0.33	△ 0.09	△ 0.24	△ 0.55	0.24
パルプ・紙・紙加工品工業	—	0.00	0.00	0.00	0.02	△ 0.00	△ 0.03	△ 0.01	0.01
食料品工業	—	0.51	0.37	△ 0.53	△ 0.39	0.26	0.09	△ 0.35	0.12
その他工業	—	0.08	0.16	△ 0.19	△ 0.28	0.02	0.04	△ 0.58	0.57

在庫

(単位:%)

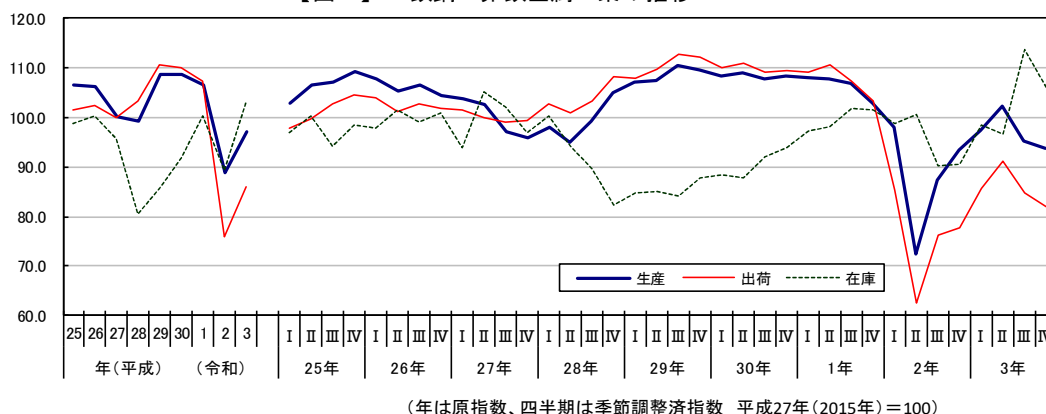
業種	平成25年	平成26年	27年	28年	29年	30年	令和元年	2年	3年
<b>鉱工業総合</b>	—	△ 0.31	5.10	△ 7.53	17.68	△ 0.18	5.20	△ 6.42	7.78
鉄鋼・非鉄金属工業	—	0.10	△ 0.33	△ 1.02	0.37	0.42	0.53	△ 0.65	0.86
金属製品工業	—	0.38	△ 0.01	0.12	0.98	△ 0.68	1.13	△ 2.83	0.07
<b>生産用機械工業</b>	—	0.28	0.40	1.34	1.51	0.05	0.92	0.06	0.48
<b>汎用・業務用機械工業</b>	—	1.07	△ 0.37	△ 0.33	3.56	0.13	1.03	3.97	2.29
電子部品・デバイス工業	—	△ 0.14	△ 0.13	1.25	△ 2.12	△ 0.02	△ 0.01	0.00	△ 0.02
<b>電気・情報通信機械工業</b>	—	△ 0.82	△ 2.67	0.06	14.27	△ 6.53	△ 0.99	△ 1.85	5.21
<b>輸送機械工業</b>	—	△ 0.44	6.94	△ 6.69	1.13	△ 0.34	0.01	△ 0.62	0.01
窯業・土石製品工業	—	0.80	0.48	△ 0.52	△ 2.52	1.21	△ 0.40	△ 0.62	△ 0.82
化学工業	—	0.37	0.56	△ 0.36	0.66	0.38	△ 0.24	△ 0.17	△ 0.09
<b>プラスチック製品工業</b>	—	△ 2.78	△ 0.29	△ 1.39	1.04	2.93	2.26	△ 2.22	△ 2.07
パルプ・紙・紙加工品工業	—	0.14	0.60	△ 0.25	△ 0.52	△ 0.01	0.25	0.06	△ 0.13
食料品工業	—	0.98	△ 0.28	0.44	△ 0.54	0.49	△ 0.23	0.27	0.53
その他工業	—	△ 0.25	0.21	△ 0.18	△ 0.14	1.79	0.94	△ 1.81	1.45

注: 図4における主要業種については、業種名を太字で表しています。

## (2) 鉄鋼・非鉄金属工業

生産は、前年比+9.5%の97.2と4年ぶりに上昇しました。  
 出荷は、前年比+13.0%の85.9と4年ぶりに上昇しました。  
 在庫は、前年比+15.5%の103.1と2年ぶりに上昇しました。

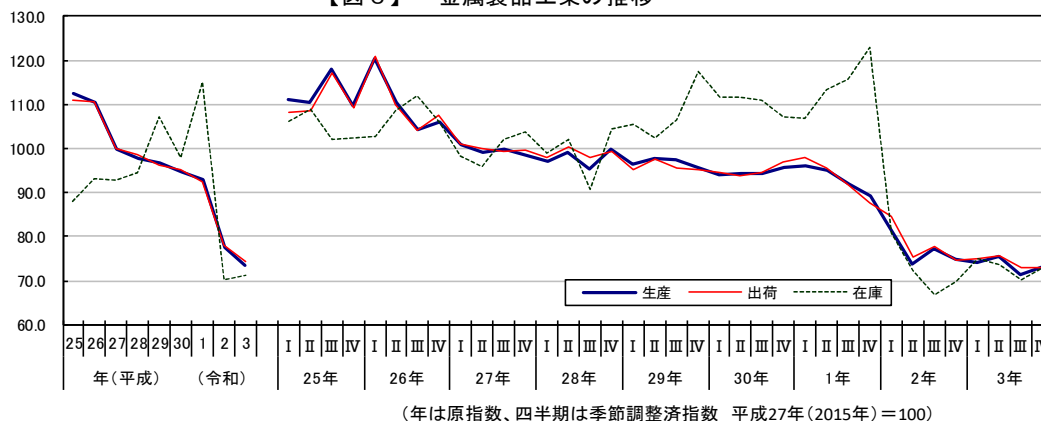
【図5】 鉄鋼・非鉄金属工業の推移



## (3) 金属製品工業

生産は、前年比△5.2%の73.4と8年連続で低下しました。  
 出荷は、前年比△5.0%の74.2と8年連続で低下しました。  
 在庫は、前年比+1.6%の71.2と2年ぶりに上昇しました。

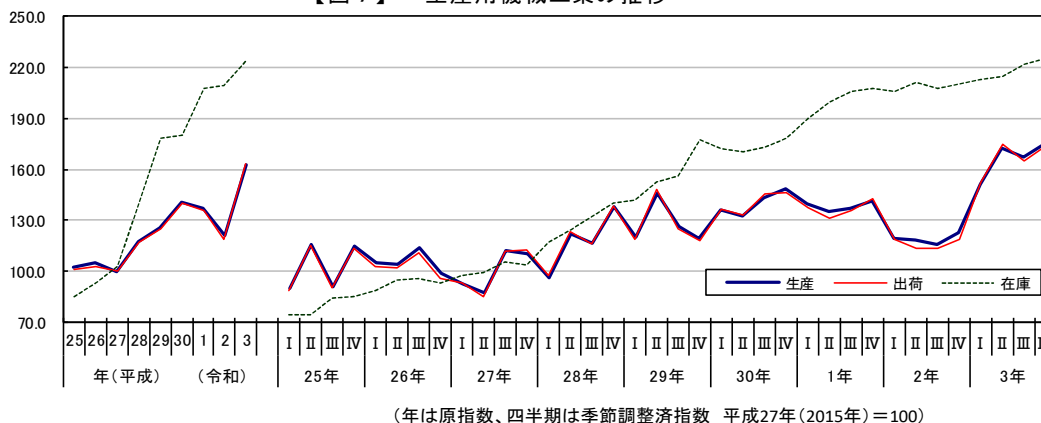
【図6】 金属製品工業の推移



## (4) 生産用機械工業

生産は、前年比+35.0%の163.2と3年ぶりに上昇しました。  
 出荷は、前年比+37.4%の162.9と3年ぶりに上昇しました。  
 在庫は、前年比+6.8%の223.8と8年連続で上昇しました。

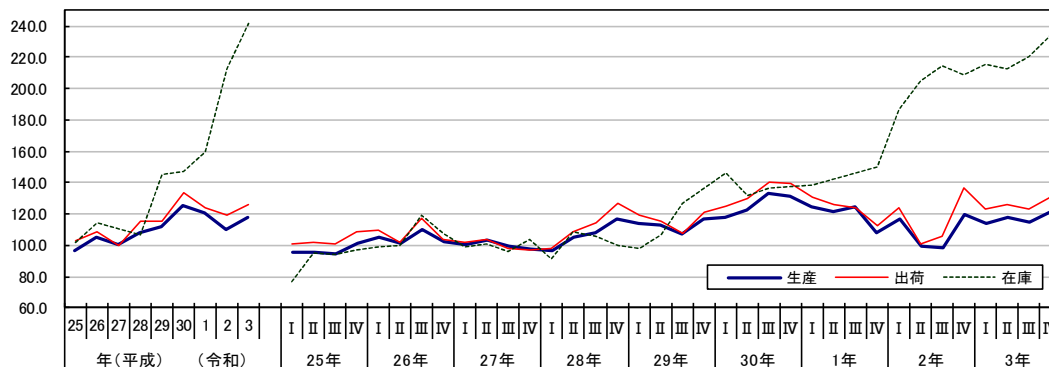
【図7】 生産用機械工業の推移



## (5) 汎用・業務用機械工業

生産は、前年比+6.3%の117.2と3年ぶりに上昇しました。  
 出荷は、前年比+5.4%の125.8と3年ぶりに上昇しました。  
 在庫は、前年比+13.6%の241.9と5年連続で上昇しました。

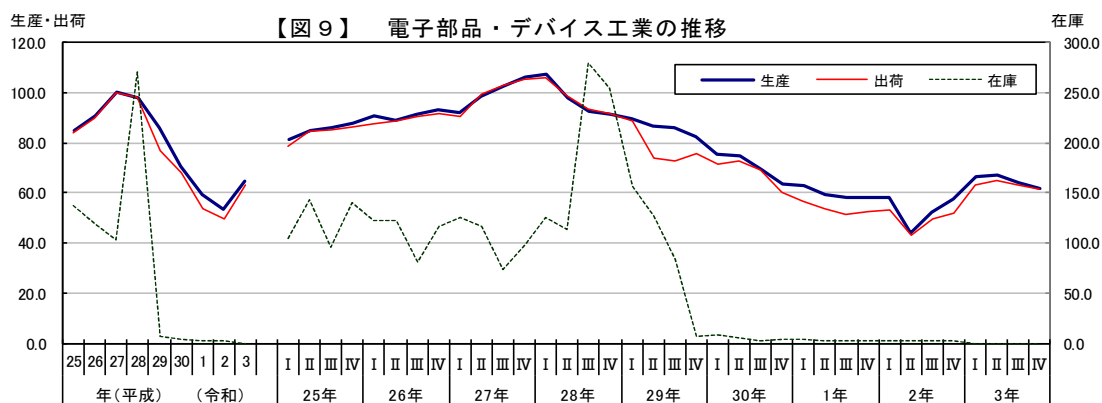
【図8】 汎用・業務用機械工業の推移



(年は原指数、四半期は季節調整済指数 平成27年(2015年)=100)

## (6) 電子部品・デバイス工業

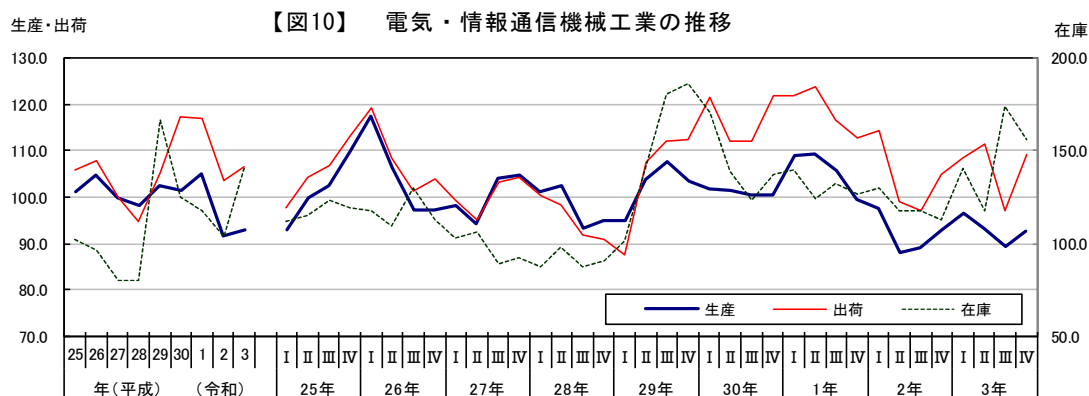
生産は、前年比+20.3%の64.5と6年ぶりに上昇しました。  
 出荷は、前年比+26.5%の63.0と6年ぶりに上昇しました。  
 在庫(右目盛り)は、前年比△100.0%の0.0と2年ぶりに減少しました。



(年は原指数、四半期は季節調整済指数 平成27年(2015年)=100)

## (7) 電気・情報通信機械工業

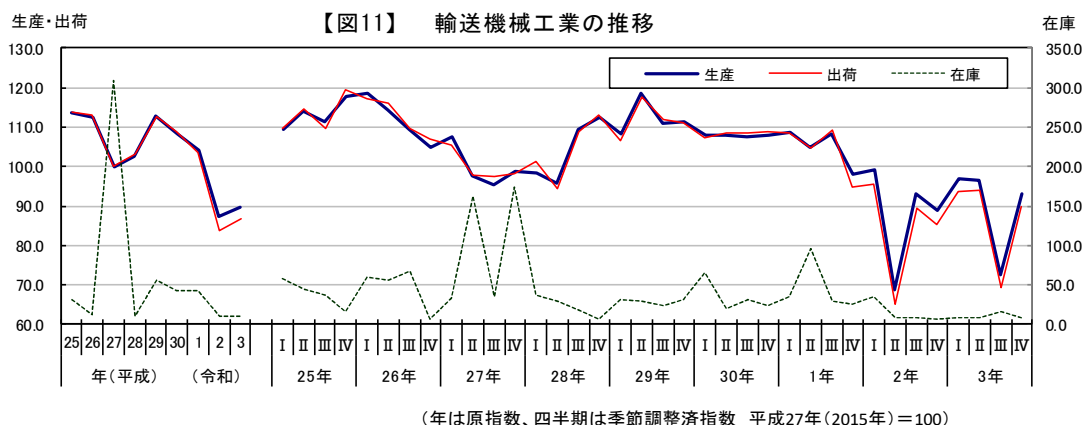
生産は、前年比+1.5%の93.1と2年ぶりに上昇しました。  
 出荷は、前年比+2.7%の106.4と3年ぶりに上昇しました。  
 在庫(右目盛り)は、前年比+35.2%の140.7と4年ぶりに上昇しました。



(年は原指数、四半期は季節調整済指数 平成27年(2015年)=100)

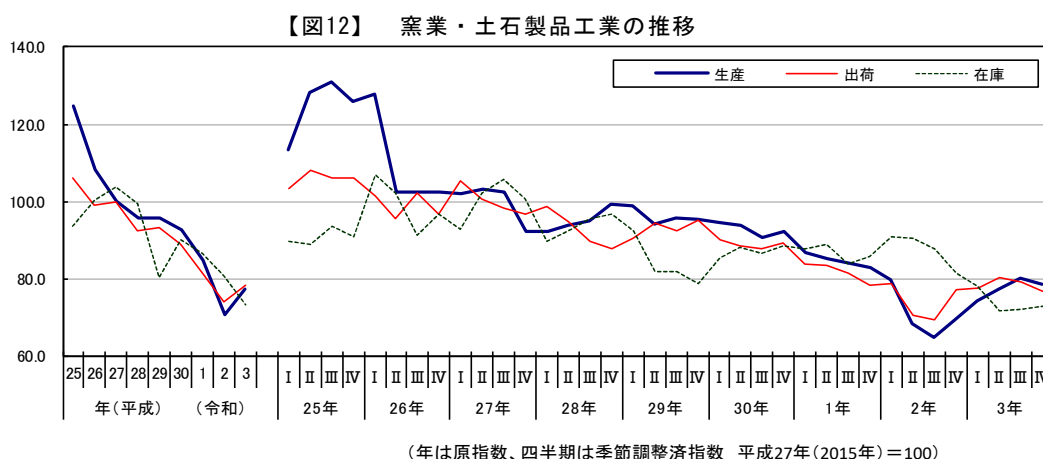
## (8) 輸送機械工業

生産は、前年比+2.6%の89.8と4年ぶりに上昇しました。  
 出荷は、前年比+3.3%の86.7と4年ぶりに上昇しました。  
 在庫(右目盛り)は、前年比+5.8%の10.9と2年ぶりに上昇しました。



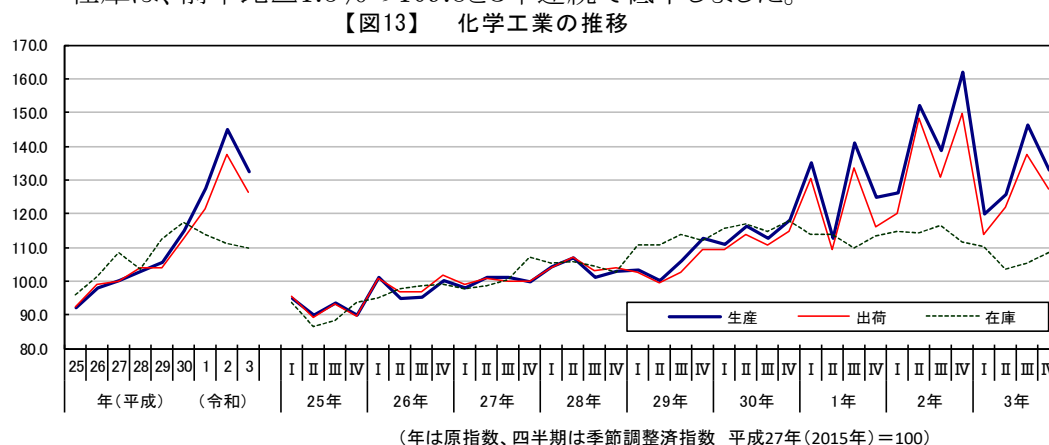
## (9) 窯業・土石製品工業

生産は、前年比+9.8%の77.5と平成25年以降では初めて上昇しました。  
 出荷は、前年比+6.0%の78.3と4年ぶりに上昇しました。  
 在庫は、前年比△9.0%の73.4と3年連続で低下しました。



## (10) 化学工業

生産は、前年比△8.6%の132.4と平成25年以降では初めて低下しました。  
 出荷は、前年比△8.2%の126.2と平成25年以降では初めて低下しました。  
 在庫は、前年比△1.3%の109.8と3年連続で低下しました。

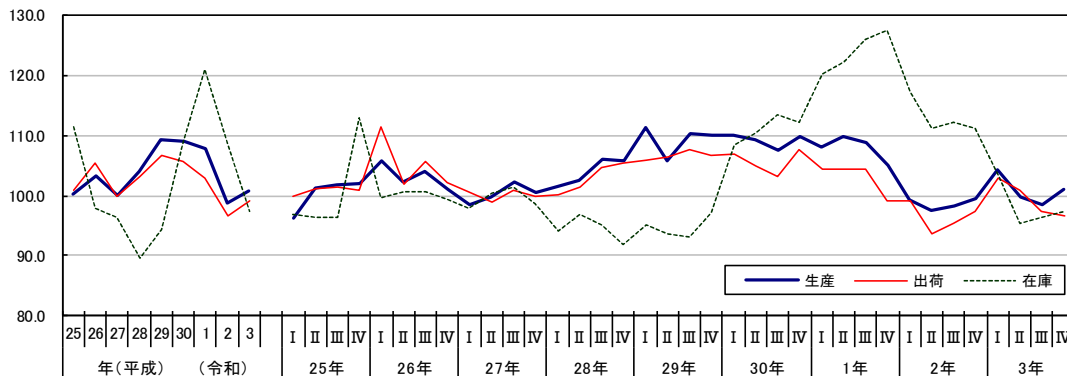




## (11) プラスチック製品工業

生産は、前年比+2.0%の100.8と4年ぶりに上昇しました。  
 出荷は、前年比+2.6%の99.2と4年ぶりに上昇しました。  
 在庫は、前年比△10.2%の97.3と2年連続で低下しました。

【図14】 プラスチック製品工業の推移

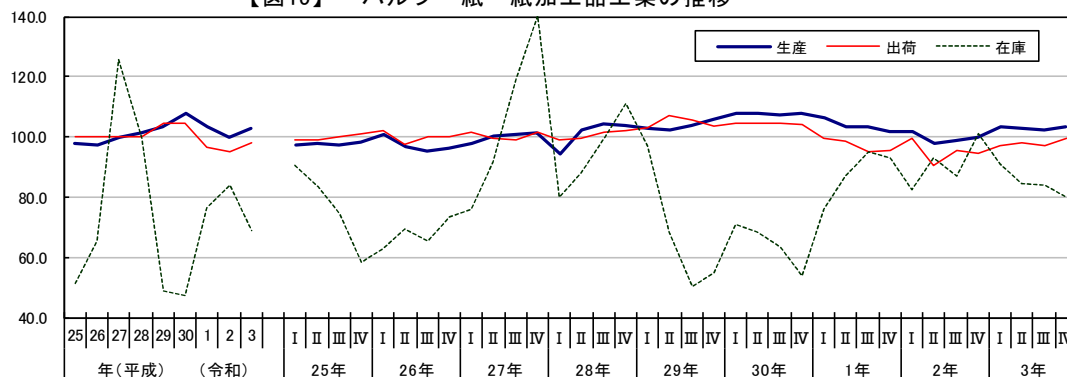


(年は原指数、四半期は季節調整済指数 平成27年(2015年)=100)

## (12) パルプ・紙・紙加工品工業

生産は、前年比+3.0%の103.0と3年ぶりに上昇しました。  
 出荷は、前年比+2.9%の98.0と4年ぶりに上昇しました。  
 在庫は、前年比△18.1%の68.8と3年ぶりに低下しました。

【図15】 パルプ・紙・紙加工品工業の推移

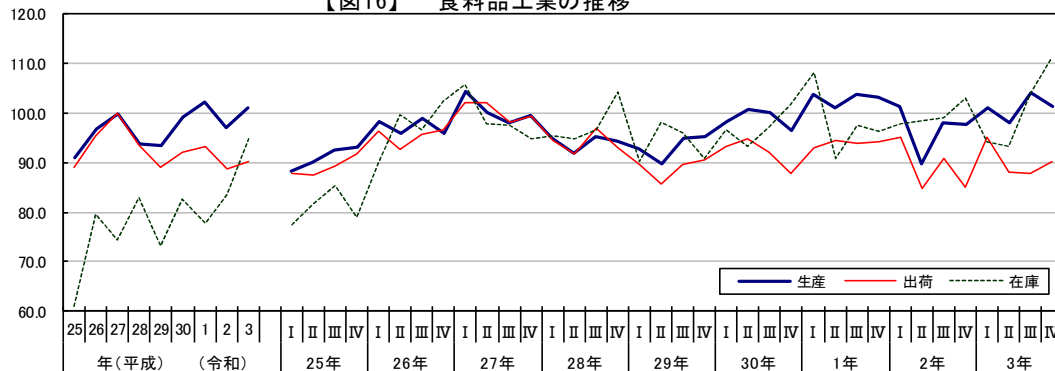


(年は原指数、四半期は季節調整済指数 平成27年(2015年)=100)

## (13) 食料品工業

生産は、前年比+4.0%の101.1と2年ぶりに上昇しました。  
 出荷は、前年比+1.6%の90.2と2年ぶりに上昇しました。  
 在庫は、前年比+13.4%の94.8と2年連続で上昇しました。

【図16】 食料品工業の推移

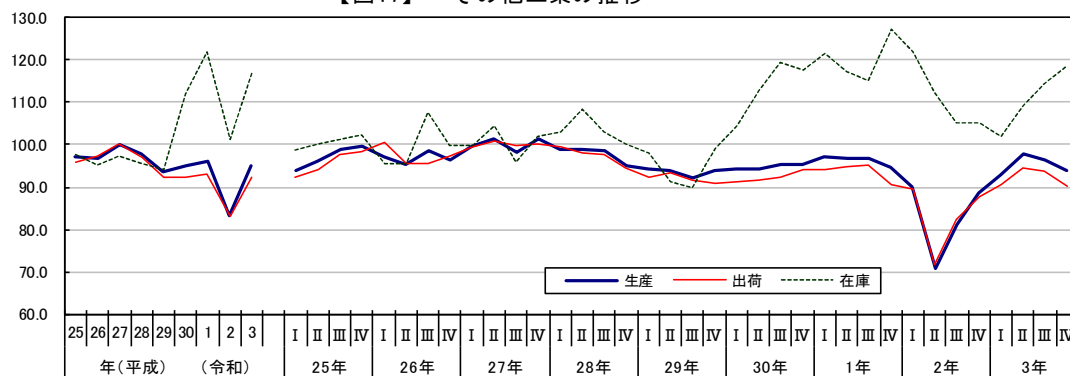


(年は原指数、四半期は季節調整済指数 平成27年(2015年)=100)

## (14) その他工業

生産は、前年比+14.3%の95.0と2年ぶりに上昇しました。  
 出荷は、前年比+11.1%の92.2と2年ぶりに上昇しました。  
 在庫は、前年比+15.4%の117.0と2年ぶりに上昇しました。

【図17】 その他工業の推移



(年は原指数、四半期は季節調整済指数 平成27年(2015年)=100)

### 3 特殊分類別(財別)の動向

#### (1)前年比増減率における特殊分類別寄与度

生産(原指数)は、資本財、耐久消費財および生産財が上昇し、建設財、非耐久消費財が低下しました。

指数全体の上昇(前年比+5.2%)に最も影響を与えたのは資本財(寄与度+3.7%)で、前年比+20.4%の146.7、次いで生産財(寄与度+3.4%)が前年比+8.5%の92.2となりました。

低下に影響を与えたのは非耐久消費財(寄与度 $\Delta$ 2.0%)で、前年比 $\Delta$ 6.8%の126.2でした。

最終需要財全体(寄与度+1.9%)では、前年比+3.2%の120.7となりました。

出荷は、資本財、耐久消費財および生産財が上昇し、建設財、非耐久消費財が低下しました。

指数全体の上昇(前年比+6.0%)に最も影響を与えたのは生産財(寄与度+3.8%)で、前年比+8.8%の91.8、次いで資本財(寄与度+3.4%)が前年比+16.1%の153.2でした。

低下に影響を与えたのは非耐久消費財(寄与度 $\Delta$ 1.5%)で、前年比 $\Delta$ 7.1%の114.6となりました。

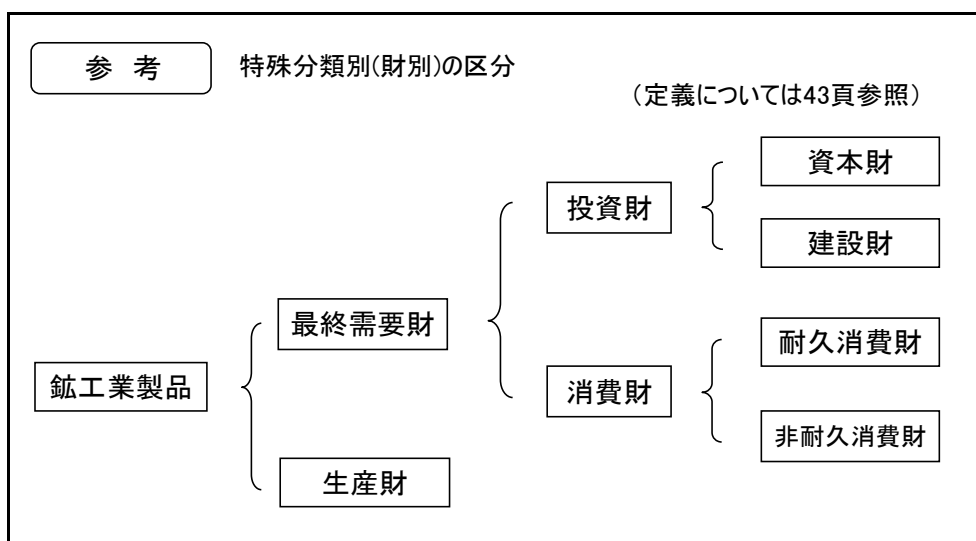
最終需要財全体(寄与度+2.2%)では、前年比+3.9%の116.1となりました。

在庫は、資本財、耐久消費財および生産財が上昇し、非耐久消費財および建設財が低下しました。

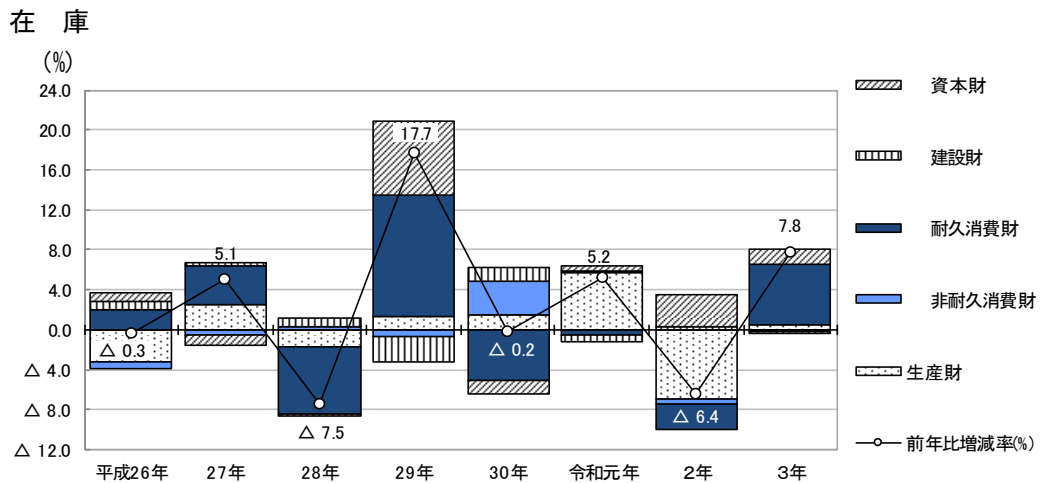
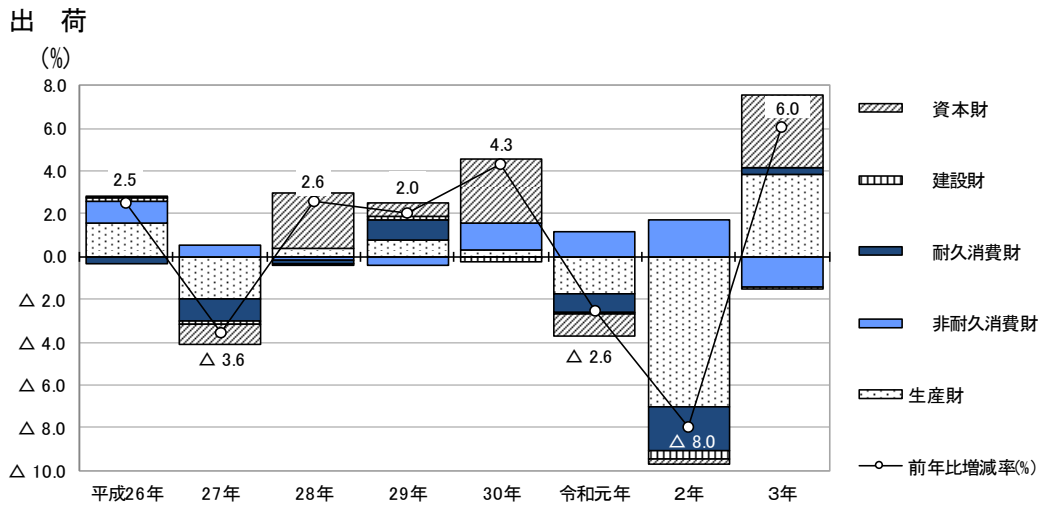
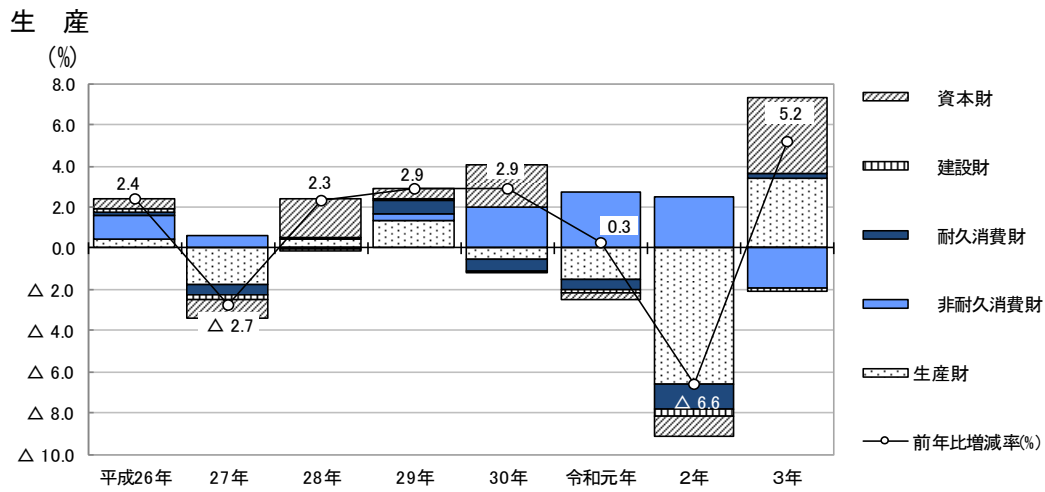
指数全体の上昇(前年比+7.8%)に最も影響を与えたのは、耐久消費財(寄与度+6.1%)で前年比+47.5%の125.1、次いで資本財(寄与度+1.4%)が前年比+9.5%の267.9でした。

低下に最も影響を与えたのは、非耐久消費財(寄与度 $\Delta$ 0.2%)で前年比 $\Delta$ 3.3%の119.4でした。

最終需要財全体(寄与度+7.3%)では、前年比+16.6%の140.2となりました。



【図18】 鉱工業指数前年比増減率(%)における特殊分類別寄与度(%)推移



【表3】 鉱工業指数前年比増減率(%)における特殊分類別寄与度(%)推移

生産

(単位：%)

分類	平成25年	平成26年	27年	28年	29年	30年	令和元年	2年	3年
鉱工業総合	—	2.39	△ 2.72	2.30	2.93	2.94	0.28	△ 6.62	5.22
最終需要財	—	1.95	△ 0.91	1.84	1.56	3.51	1.75	△ 0.05	1.86
投資財	—	0.68	△ 1.09	1.86	0.56	2.04	△ 0.43	△ 1.33	3.57
資本財	—	0.44	△ 0.88	1.89	0.52	2.09	△ 0.28	△ 0.99	3.71
建設財	—	0.23	△ 0.19	△ 0.03	0.05	△ 0.05	△ 0.15	△ 0.34	△ 0.16
消費財	—	1.26	0.18	△ 0.03	1.03	1.46	2.18	1.29	△ 1.74
耐久消費財	—	0.11	△ 0.48	0.01	0.67	△ 0.53	△ 0.55	△ 1.24	0.24
非耐久消費財	—	1.18	0.65	△ 0.04	0.36	1.99	2.74	2.53	△ 1.97
生産財	—	0.43	△ 1.81	0.48	1.32	△ 0.55	△ 1.49	△ 6.59	3.40

出荷

(単位：%)

分類	平成25年	平成26年	27年	28年	29年	30年	令和元年	2年	3年
鉱工業総合	—	2.47	△ 3.57	2.60	2.00	4.30	△ 2.56	△ 7.99	6.03
最終需要財	—	0.87	△ 1.60	2.27	1.24	4.02	△ 0.83	△ 0.97	2.22
投資財	—	0.24	△ 1.08	2.55	0.75	2.75	△ 1.09	△ 0.65	3.34
資本財	—	0.09	△ 0.89	2.60	0.62	2.96	△ 1.03	△ 0.19	3.42
建設財	—	0.15	△ 0.20	△ 0.05	0.15	△ 0.22	△ 0.07	△ 0.46	△ 0.07
消費財	—	0.64	△ 0.52	△ 0.29	0.46	1.27	0.28	△ 0.31	△ 1.14
耐久消費財	—	△ 0.36	△ 1.02	△ 0.15	0.91	△ 0.01	△ 0.91	△ 2.02	0.34
非耐久消費財	—	0.99	0.51	△ 0.14	△ 0.44	1.28	1.19	1.70	△ 1.46
生産財	—	1.59	△ 1.97	0.34	0.81	0.29	△ 1.74	△ 7.02	3.81

在庫

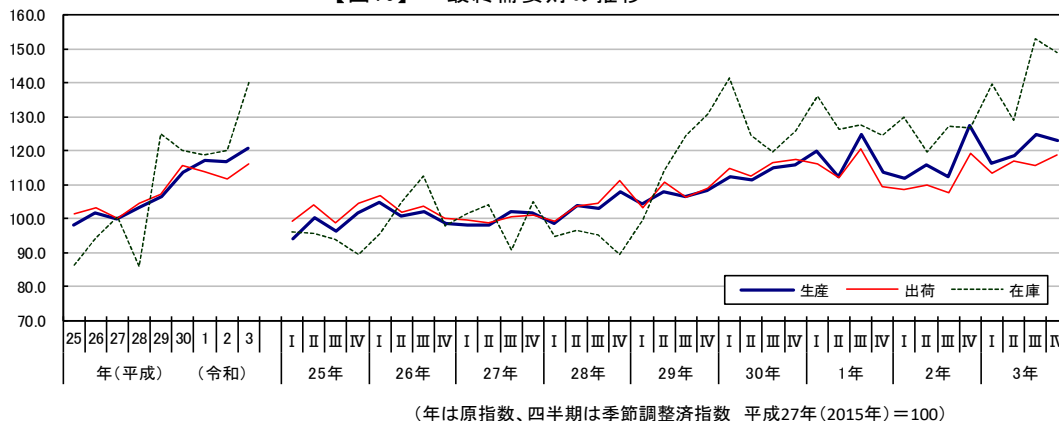
(単位：%)

分類	平成25年	平成26年	27年	28年	29年	30年	令和元年	2年	3年
鉱工業総合	—	△ 0.31	5.10	△ 7.53	17.68	△ 0.18	5.20	△ 6.42	7.78
最終需要財	—	2.87	2.63	△ 5.81	16.46	△ 1.69	△ 0.54	0.49	7.29
投資財	—	1.55	△ 0.71	0.50	4.86	0.19	△ 0.23	3.50	1.41
資本財	—	0.79	△ 1.05	△ 0.20	7.35	△ 1.27	0.50	3.15	1.44
建設財	—	0.77	0.33	0.70	△ 2.50	1.46	△ 0.72	0.36	△ 0.03
消費財	—	1.31	3.36	△ 6.35	11.60	△ 1.86	△ 0.33	△ 2.99	5.87
耐久消費財	—	2.05	3.89	△ 6.71	12.28	△ 5.15	△ 0.52	△ 2.40	6.09
非耐久消費財	—	△ 0.75	△ 0.52	0.38	△ 0.70	3.29	0.19	△ 0.60	△ 0.23
生産財	—	△ 3.17	2.45	△ 1.70	1.25	1.49	5.75	△ 6.94	0.51

## (2) 最終需要財

生産は、前年比+3.2%の120.7と2年ぶりに上昇しました。  
 出荷は、前年比+3.9%の116.1と3年ぶりに上昇しました。  
 在庫は、前年比+16.6%の140.2と2年連続で上昇しました。

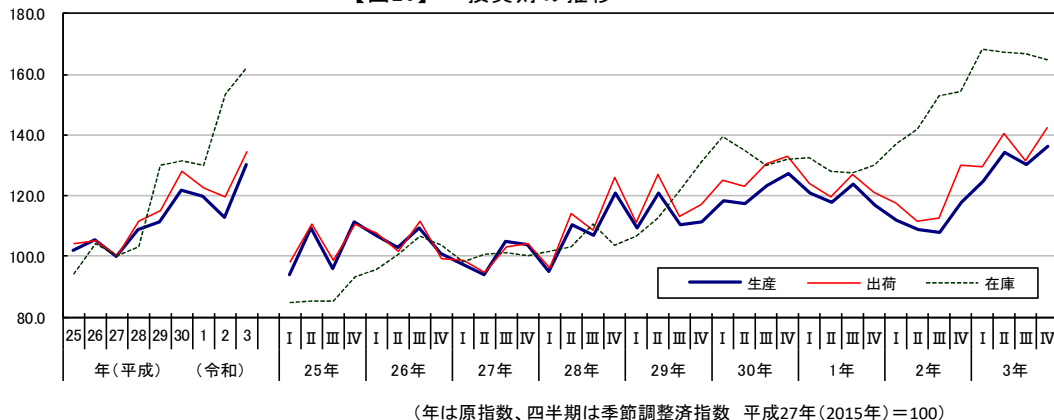
【図19】 最終需要財の推移



## ア 投資財

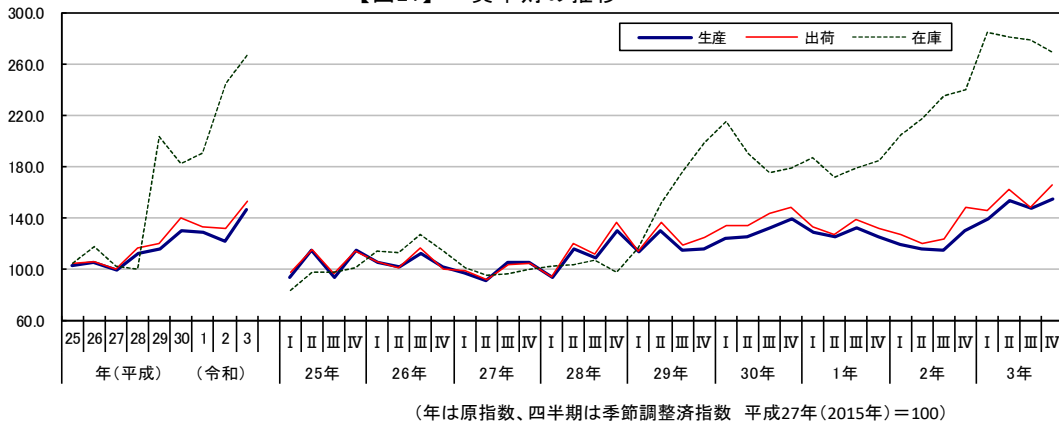
生産は、前年比+15.1%の130.1と3年ぶりに上昇しました。  
 出荷は、前年比+12.4%の134.4と3年ぶりに上昇しました。  
 在庫は、前年比+5.9%の162.2と2年連続で上昇しました。

【図20】 投資財の推移



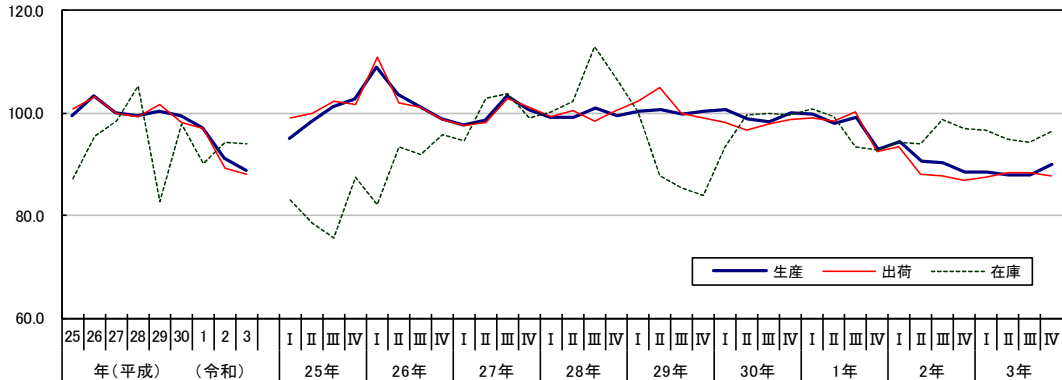
さらに細かい財目でみると、投資財のうち**資本財**は、  
 生産が前年比+20.4%の146.7と3年ぶりに上昇しました。  
 出荷は、前年比+16.1%の153.2と3年ぶりに上昇しました。  
 在庫は、前年比+9.5%の267.9と3年連続で上昇しました。

【図21】 資本財の推移



また、投資財のうち**建設財**は、  
 生産が前年比△2.8%の88.7と4年連続で低下しました。  
 出荷は、前年比△1.2%の88.1と4年連続で低下しました。  
 在庫は、前年比△0.3%の93.9と2年ぶりに低下しました。

【図22】 建設財の推移

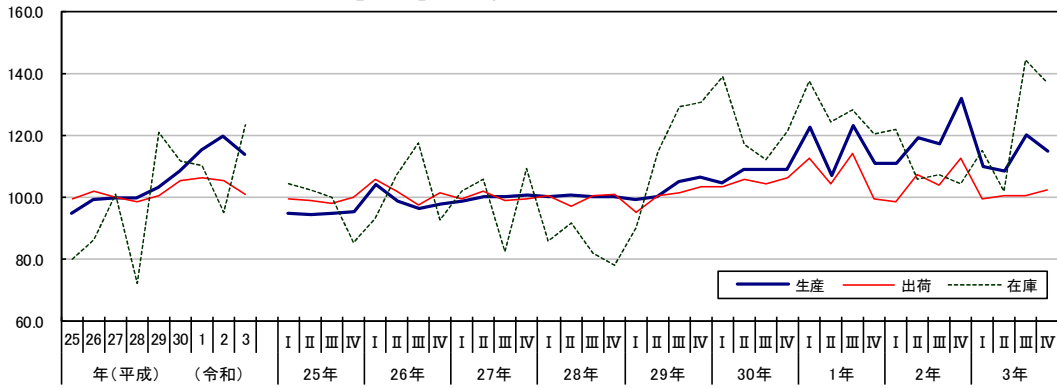


(年は原指数、四半期は季節調整済指数 平成27年(2015年)=100)

## イ 消費財

生産は、前年比△4.9%の114.0と5年ぶりに低下しました。  
 出荷は、前年比△3.9%の101.2と2年連続で低下しました。  
 在庫は、前年比+29.7%の123.6と4年ぶりに上昇しました。

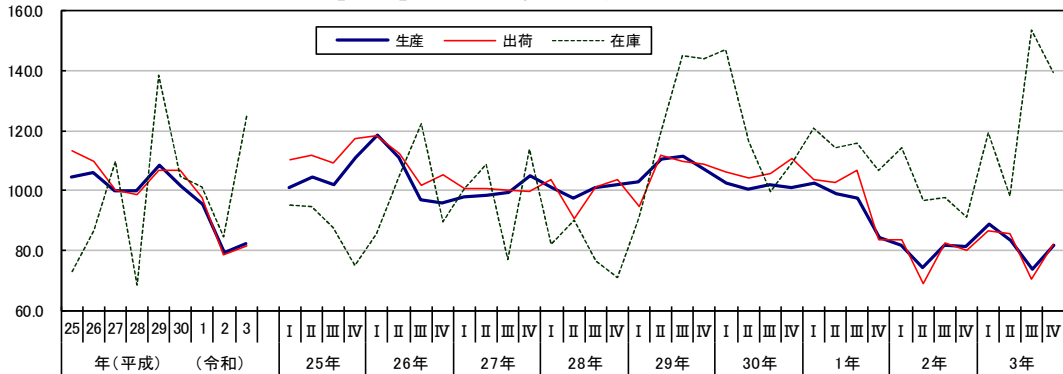
【図23】 消費財の推移



(年は原指数、四半期は季節調整済指数 平成27年(2015年)=100)

さらに細かい財目でみると、消費財のうち**耐久消費財**は、  
 生産が前年比+3.7%の82.1と4年ぶりに上昇しました。  
 出荷は、前年比+3.8%の81.3と4年ぶりに上昇しました。  
 在庫は、前年比+47.5%の125.1と4年ぶりに上昇しました。

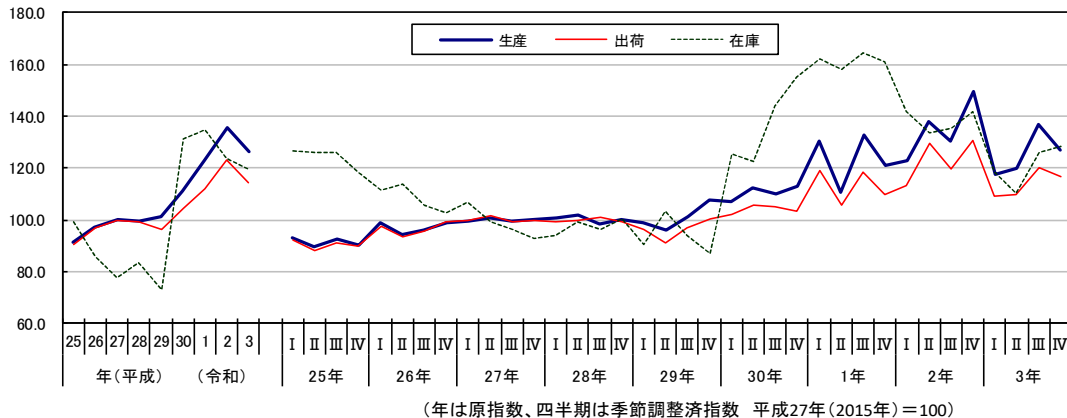
【図24】 耐久消費財の推移



(年は原指数、四半期は季節調整済指数 平成27年(2015年)=100)

また、消費財のうち**非耐久消費財**は、  
 生産が前年比 $\Delta 6.8\%$ の126.2と5年ぶりに低下しました。  
 出荷は、前年比 $\Delta 7.1\%$ の114.6と4年ぶりに低下しました。  
 在庫は、前年比 $\Delta 3.3\%$ の119.4と2年連続で低下しました。

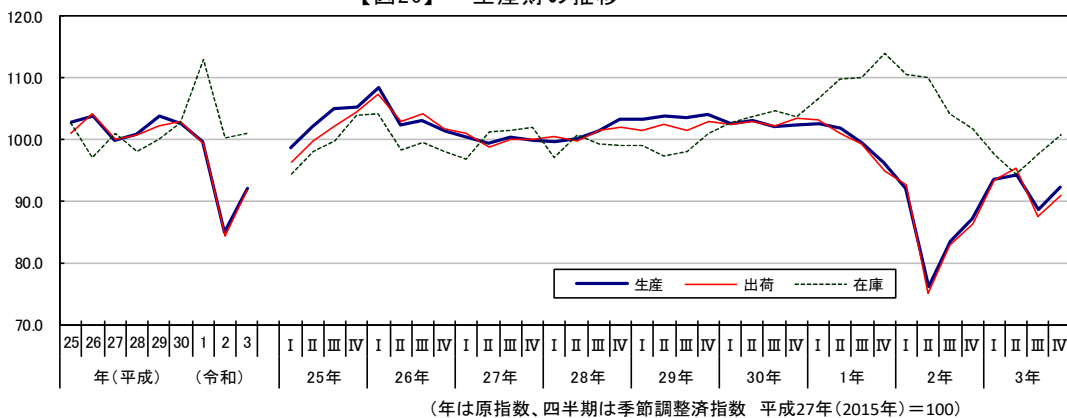
【図25】 非耐久消費財の推移



### (3) 生産財

生産は、前年比 $+8.5\%$ の92.2と4年ぶりに上昇しました。  
 出荷は、前年比 $+8.8\%$ の91.8と3年ぶりに上昇しました。  
 在庫は、前年比 $+0.9\%$ の101.1と2年ぶりに上昇しました。

【図26】 生産財の推移





## II 統計表

1 業種別指数（原指数・季節調整済指数）

第1表-1 業種別生産指数（原指数）

区分	鉱工業総合																
	鉄鋼・非鉄金属工業				金属製品工業		生産用機械工業		汎用・業務用機械工業			電子部品・デバイス工業	電気・情報通信機械工業	輸送機械工業	窯業・土石製品工業	化学工業	
	鉄鋼業		非鉄金属工業		製品工業	機械工業	業務用機械工業	汎用機械工業	業務用機械工業	デバイス工業	情報通信機械工業	輸送機械工業	窯業・土石製品工業	化学工業	無機・有機化学工業	除・無機・有機化学工業	
ウェイト	10,000.0	246.6	103.6	143.0	448.3	958.2	931.6	643.7	287.9	549.9	929.6	1,124.5	494.0	1,684.8	182.9	1,501.9	
【原指数】																	
平成25年	100.4	106.6	109.5	104.4	112.6	102.1	96.3	103.3	80.4	85.0	101.3	113.7	124.7	92.1	97.4	91.5	
平成26年	102.8	106.1	107.7	104.9	110.5	105.2	104.8	109.5	94.1	90.9	104.7	112.3	108.3	97.8	99.2	97.7	
平成27年	100.0	100.0	100.0	100.0	100.0	100.0	100.0	100.0	100.0	100.0	100.0	100.0	100.0	100.0	100.0	100.0	
平成28年	102.3	99.2	94.7	102.4	97.8	117.1	108.4	115.1	93.5	97.8	98.1	102.6	95.8	103.1	98.1	103.7	
平成29年	105.3	108.7	103.1	112.7	96.9	125.5	111.9	118.1	98.0	85.8	102.5	112.9	95.6	105.8	103.1	106.2	
平成30年	108.4	108.6	107.7	109.2	94.8	140.4	125.6	136.2	101.9	70.5	101.4	108.4	92.6	115.1	97.1	117.3	
令和元年	108.7	106.4	102.2	109.4	93.0	137.2	120.3	128.7	101.5	59.4	105.2	104.1	84.7	127.6	90.3	132.1	
令和2年	101.5	88.8	83.2	92.8	77.4	120.9	110.3	119.3	90.0	53.6	91.7	87.5	70.6	144.8	86.0	151.9	
令和3年	106.8	97.2	96.1	97.9	73.4	163.2	117.2	128.8	91.1	64.5	93.1	89.8	77.5	132.4	94.8	136.9	
平成31年1月	103.8	102.2	103.3	101.5	89.9	108.1	124.9	139.6	92.0	55.9	91.3	102.8	84.6	139.6	85.1	146.2	
2月	102.4	109.3	107.3	110.8	85.0	130.5	118.6	126.8	100.4	55.1	93.6	112.0	76.5	110.6	91.4	113.0	
3月	134.1	114.1	111.3	116.1	102.5	273.0	155.9	171.0	122.0	57.7	135.2	120.5	82.3	142.8	100.0	148.0	
4月	104.1	106.7	104.3	108.4	95.7	87.3	107.9	114.6	92.9	63.8	117.8	99.2	82.8	123.9	88.7	128.2	
令和元年5月	97.0	102.0	100.0	103.4	91.7	101.3	112.6	123.4	88.3	55.7	102.4	102.2	85.5	90.3	96.3	89.6	
6月	108.1	111.8	108.2	114.4	92.5	142.5	111.6	117.1	99.3	61.2	138.0	98.3	91.6	103.3	95.4	104.2	
7月	116.7	116.9	111.4	121.0	105.1	100.3	117.5	123.4	104.1	65.1	117.2	114.5	87.4	154.9	91.3	162.6	
8月	102.4	88.2	84.9	90.7	81.3	119.1	102.5	100.4	107.1	55.9	98.4	89.8	83.8	148.4	70.0	157.9	
9月	120.5	108.7	102.6	113.1	100.3	217.5	152.7	165.6	123.8	61.2	91.8	117.4	86.2	126.4	80.4	132.0	
10月	108.2	111.6	102.4	118.3	93.4	93.6	115.9	124.4	96.8	66.2	96.9	102.3	83.5	145.4	102.0	150.6	
11月	102.9	108.0	99.3	114.3	89.0	125.7	105.5	109.1	97.4	58.6	91.3	97.9	88.5	121.7	89.5	125.6	
12月	104.1	97.0	91.4	101.1	89.5	147.3	118.2	128.8	94.4	56.9	88.8	92.5	83.7	124.1	94.1	127.8	
令和2年1月	92.7	94.1	94.5	93.8	69.8	93.9	106.4	113.2	91.2	53.0	85.4	94.9	80.2	116.7	74.3	121.8	
2月	103.4	105.1	95.2	112.4	81.8	163.6	114.1	117.1	107.2	57.4	85.7	99.3	74.7	120.5	85.1	124.9	
3月	118.6	104.7	96.1	110.9	90.8	186.8	177.2	199.5	127.5	57.8	119.2	108.6	77.0	118.0	92.3	121.1	
4月	94.2	81.4	71.1	88.9	74.2	86.6	102.6	105.1	97.0	56.3	108.0	62.1	72.3	128.7	81.2	134.5	
5月	90.6	51.4	49.1	53.0	61.6	80.3	81.8	86.7	70.8	32.5	80.0	47.0	70.1	197.0	64.7	213.1	
6月	94.1	73.1	70.9	74.7	77.0	148.5	78.4	77.3	81.0	41.2	100.2	82.5	62.1	113.8	98.2	115.7	
7月	101.0	92.5	85.8	97.3	86.0	106.6	97.1	107.4	74.2	47.9	99.7	96.2	69.7	134.5	105.1	138.1	
8月	85.1	63.9	65.5	62.7	69.5	91.2	78.5	77.9	79.8	53.1	73.5	75.9	59.6	129.0	67.8	136.4	
9月	106.1	99.6	90.2	106.3	83.9	141.6	109.6	117.9	90.9	62.8	84.0	102.8	63.0	142.2	88.2	148.7	
10月	124.8	109.5	97.9	117.9	83.4	94.7	122.2	137.3	88.6	60.5	91.8	105.7	72.4	256.7	89.3	277.1	
11月	105.4	98.8	96.1	100.8	73.9	111.9	152.9	181.7	88.6	59.0	81.3	79.3	73.1	155.7	90.3	163.6	
12月	102.3	91.1	85.7	95.0	77.0	144.6	102.4	111.0	83.4	61.5	91.6	95.3	72.4	124.3	95.4	127.8	
令和3年1月	94.6	91.3	89.8	92.5	69.5	137.0	96.4	103.9	79.7	60.3	84.2	94.8	70.9	106.5	88.5	108.7	
2月	99.7	101.0	90.2	108.8	59.8	152.0	125.3	141.3	89.5	62.8	84.4	100.3	67.9	108.1	85.5	110.8	
3月	128.4	110.2	99.4	118.0	84.0	243.3	160.9	174.5	130.5	68.6	128.7	118.8	78.4	124.8	107.1	126.9	
4月	103.1	102.1	97.3	105.6	77.7	124.4	116.1	131.2	82.2	68.2	107.1	90.9	77.3	119.6	91.7	123.0	
5月	94.0	84.2	81.3	86.3	65.1	162.5	92.7	98.0	81.0	59.1	92.0	83.3	74.9	94.9	84.7	96.1	
6月	111.2	109.8	106.4	112.3	76.7	168.1	107.7	116.1	88.8	70.2	106.4	98.7	80.6	139.2	100.4	144.0	
7月	120.5	107.4	103.1	110.5	81.4	163.0	108.7	116.5	91.1	64.8	101.8	97.0	81.2	191.5	107.6	201.7	
8月	93.8	75.0	81.0	70.6	68.6	153.2	95.6	100.1	85.6	63.4	76.6	69.6	74.2	109.4	71.6	114.0	
9月	106.0	93.1	100.3	87.8	72.2	170.9	118.1	127.2	97.9	67.0	76.0	47.6	82.7	160.4	94.7	168.4	
10月	108.3	93.6	100.1	88.8	71.0	167.2	115.0	125.0	92.7	65.0	80.6	71.3	79.1	155.3	101.0	161.9	
11月	110.6	100.5	105.5	97.0	83.2	165.5	123.9	140.0	87.9	61.1	87.4	100.1	84.2	137.6	104.0	141.6	
12月	112.0	98.0	99.3	97.1	71.6	150.7	145.7	172.3	86.1	63.9	91.9	105.7	78.3	141.3	101.0	146.2	

										(特掲)				区 分
プラスチック 製 品 工 業	パルプ・紙 ・紙加工品 工 業	食 料 品			そ の 他					半 導 体 ・ フラット・パネル 製造装置	民生用 電 気 機 械	化学工業 (除、化粧品、医薬 品)	プラスチック 製フィルム・ シート	
		食 料 品	飲 料	工 業	工 業	繊維工業	家具工業	印刷業	ゴム製品 工業					
1,039.6	58.5	864.8	492.3	372.5	669.6	299.5	75.5	60.0	234.6	601.8	529.5	364.8	516.5	ウ ェ イ ト
【原指数】														
100.3	97.8	91.1	96.1	84.5	97.3	100.2	95.0	77.0	99.4	103.4	105.1	94.7	106.0	平成 25 年
103.2	97.3	96.8	100.1	92.4	96.9	99.6	92.5	70.3	101.6	100.2	101.1	99.3	100.8	平成 26 年
100.0	100.0	100.0	100.0	100.0	100.0	100.0	100.0	100.0	100.0	100.0	100.0	100.0	100.0	平成 27 年
104.1	101.3	93.7	98.1	87.9	97.7	96.9	100.6	91.6	99.4	130.3	106.9	99.9	99.1	平成 28 年
109.2	103.5	93.5	96.7	89.1	93.6	93.3	93.1	76.1	98.8	131.1	110.1	102.4	101.3	平成 29 年
109.1	107.6	99.1	98.1	100.4	94.9	94.2	97.6	65.2	102.5	156.7	105.6	99.1	99.4	平成 30 年
107.8	103.3	102.4	95.7	111.2	96.1	89.2	94.0	96.9	105.3	141.0	101.5	93.3	95.4	令和 元 年
98.8	100.0	97.2	97.9	96.3	83.1	78.8	84.4	94.3	85.2	126.8	97.3	87.4	87.5	令和 2 年
100.8	103.0	101.1	99.1	103.7	95.0	88.5	88.0	106.5	102.6	186.9	98.1	93.2	95.9	令和 3 年
97.1	98.5	90.5	83.4	99.7	88.7	88.3	93.4	71.2	92.2	115.1	88.7	86.3	83.1	平成31年1月
105.1	98.1	86.1	89.2	82.0	98.4	88.7	115.6	95.4	106.0	136.0	93.8	93.8	91.7	2月
112.3	107.3	105.5	94.7	119.8	106.2	94.6	119.1	102.1	118.0	346.4	101.0	98.7	102.0	3月
105.9	114.3	114.0	99.0	133.7	98.9	89.2	84.4	113.2	112.3	68.7	128.5	96.0	94.6	4月
104.1	98.5	107.4	91.2	128.9	89.7	85.6	74.8	89.0	99.8	73.0	121.7	95.4	91.0	令和元年5月
119.3	101.4	100.9	93.6	110.5	93.8	85.3	75.4	99.6	109.1	125.6	138.7	92.3	102.7	6月
122.7	113.3	124.4	100.9	155.5	98.2	89.4	93.0	92.6	112.6	85.4	132.0	99.3	104.4	7月
90.2	86.4	97.4	86.5	111.8	86.7	88.9	80.5	84.3	86.4	108.9	86.0	77.9	76.4	8月
113.2	102.8	98.2	92.5	105.9	101.3	93.5	98.1	107.7	110.7	274.2	77.9	87.4	105.8	9月
116.1	111.4	107.8	104.6	112.0	100.3	87.5	100.6	103.0	115.7	74.5	81.1	104.3	109.8	10月
108.5	105.1	93.9	105.4	78.7	100.9	92.6	101.4	103.1	110.8	123.7	85.3	94.1	94.8	11月
99.3	102.3	102.1	106.9	95.8	89.9	87.3	91.9	101.3	89.7	161.1	83.6	93.6	88.3	12月
90.9	94.5	85.5	90.7	78.8	87.1	82.5	94.1	82.6	91.8	95.8	79.2	80.8	79.4	令和2年1月
93.4	93.7	91.5	93.5	88.7	95.0	80.3	114.0	96.4	107.2	180.9	75.3	86.8	79.2	2月
104.3	108.7	108.5	102.1	116.9	97.0	83.0	105.3	99.0	111.8	227.1	97.1	91.7	87.9	3月
103.5	107.9	101.4	98.5	105.2	81.0	77.1	87.8	98.4	79.4	57.1	121.1	89.9	97.1	4月
84.4	92.6	77.3	85.2	66.7	60.8	69.8	54.1	71.4	48.7	67.6	103.6	73.2	75.3	5月
102.7	97.8	103.0	101.6	104.8	59.7	66.2	65.2	82.1	43.8	183.3	130.2	90.2	86.2	6月
108.4	105.5	113.3	103.6	126.1	76.6	69.7	75.8	88.2	82.8	101.2	128.1	95.9	91.1	7月
78.7	81.6	91.2	90.6	92.1	71.9	72.6	65.9	88.2	68.8	108.6	84.0	73.1	69.0	8月
106.7	102.0	101.6	97.9	106.5	85.2	81.0	81.3	109.5	85.6	154.5	80.6	89.0	96.4	9月
109.7	110.3	102.3	101.1	103.8	96.2	88.2	91.9	105.5	105.3	71.5	90.3	93.9	101.3	10月
102.2	101.8	87.0	99.2	71.0	95.8	87.6	88.8	105.8	106.0	113.5	87.4	91.0	94.8	11月
100.7	103.6	103.5	110.3	94.5	90.5	88.0	88.6	104.6	90.9	161.1	91.2	93.6	92.1	12月
95.1	93.6	88.6	89.2	87.8	86.7	85.3	83.1	91.2	88.3	156.9	86.4	83.3	87.8	令和3年1月
99.6	94.0	81.0	91.7	66.9	93.9	85.0	105.5	106.1	98.4	165.5	91.0	84.7	92.5	2月
112.7	112.5	118.3	109.3	130.1	105.3	91.6	123.3	117.3	113.9	317.0	106.4	103.1	100.7	3月
100.4	111.6	101.9	101.2	102.9	98.1	87.5	94.1	118.5	107.7	115.6	115.1	94.7	98.5	4月
93.6	97.4	91.6	84.1	101.5	85.7	81.5	72.2	104.5	90.5	182.8	106.5	83.1	91.8	5月
102.0	106.0	105.1	103.1	107.8	94.5	88.0	74.0	106.8	106.2	182.4	131.4	100.1	94.5	6月
107.2	106.6	113.5	107.0	122.0	100.1	91.6	80.3	109.5	114.8	197.2	123.2	101.1	102.5	7月
82.7	86.7	113.2	90.0	143.8	86.9	86.1	71.3	97.8	90.2	181.6	77.9	79.2	85.3	8月
102.4	103.2	96.6	99.3	92.9	94.0	88.3	87.2	105.2	100.6	195.7	70.1	94.1	99.5	9月
104.3	106.7	102.1	96.7	109.3	98.9	90.3	85.9	106.3	112.3	191.4	89.3	99.4	104.2	10月
108.4	109.1	95.3	105.9	81.2	100.4	95.0	90.5	99.5	110.7	208.0	94.4	101.9	101.5	11月
101.1	108.9	106.0	111.9	98.0	95.8	92.0	89.0	115.2	97.7	148.4	84.9	93.6	92.6	12月





第2表-1 業種別出荷指数（原指数）

区分	鉱工業総合															
	鉄鋼・ 非鉄金属 工業			金属 製品 工業		生産用 機械 工業		汎用・ 業務用 機械工業			電子部品 ・デバイス 工業	電気・ 情報通信 機械工業	輸送 機械 工業	窯業・ 土石製品 工業	化学 工業	
	非鉄金属 工業	鉄鋼業	非鉄金属 工業	金属 工業	生産用 機械 工業	汎用・ 業務用 機械工業	汎用機械 工業	業務用機械 工業	電子部品 工業	電気・ 情報通信 機械工業	輸送 機械 工業	窯業・ 土石製品 工業	化学 工業	無機・有機 化学工業	除・無機・ 有機化学 工業	
ウェイト	10,000.0	403.4	146.4	257.0	474.9	857.8	1,114.5	892.4	222.1	495.8	1,012.2	1,500.8	531.4	1,171.7	157.3	1,014.4
【原指数】																
平成25年	101.2	101.5	102.0	101.2	111.1	101.0	102.9	109.1	78.4	83.7	106.0	113.9	106.0	92.2	99.5	91.1
平成26年	103.7	102.5	100.9	103.4	110.5	102.6	108.2	112.3	91.5	89.6	107.8	112.9	99.0	99.1	101.2	98.8
平成27年	100.0	100.0	100.0	100.0	100.0	100.0	100.0	100.0	100.0	100.0	100.0	100.0	100.0	100.0	100.0	100.0
平成28年	102.6	103.4	103.2	103.5	98.5	117.1	114.8	119.7	94.9	98.1	94.8	103.1	92.5	103.8	103.0	104.0
平成29年	104.7	110.8	111.0	110.6	96.2	125.0	115.1	119.0	99.4	77.1	105.2	112.5	93.2	104.0	106.8	103.6
平成30年	109.2	110.1	115.6	106.9	95.2	140.6	133.1	140.2	104.8	68.2	117.3	108.8	89.0	112.7	103.6	114.1
令和元年	106.4	107.3	108.4	106.6	92.6	135.8	124.0	129.2	103.0	53.7	116.9	103.4	81.4	121.4	98.3	125.0
令和2年	97.9	76.0	88.7	68.8	78.1	118.6	119.4	127.5	86.7	49.8	103.6	83.9	73.9	137.5	93.2	144.4
令和3年	103.8	85.9	102.6	76.4	74.2	162.9	125.8	135.4	87.1	63.0	106.4	86.7	78.3	126.2	103.7	129.6
平成31年1月	101.7	105.3	110.2	102.6	87.5	109.1	137.1	148.1	92.6	51.9	100.1	104.6	76.4	135.5	95.7	141.6
2月	101.7	110.4	113.7	108.5	88.0	127.6	118.1	122.7	99.4	50.9	107.8	113.3	78.2	105.1	100.8	105.7
3月	132.9	110.4	118.5	105.9	100.1	280.9	168.9	180.9	120.7	53.4	143.2	119.7	86.3	139.7	105.3	145.1
4月	100.0	111.0	111.1	110.9	93.9	85.3	110.6	111.5	106.7	59.6	107.8	98.0	78.8	116.5	90.6	120.5
令和元年5月	95.3	103.8	105.1	103.1	89.0	94.1	118.4	126.0	87.8	47.9	108.1	100.3	82.0	87.4	96.5	86.0
6月	105.1	110.2	114.6	107.7	92.8	136.4	111.4	115.1	96.7	53.3	152.6	95.5	85.0	99.8	93.7	100.8
7月	112.8	117.0	116.8	117.1	104.5	97.8	117.4	118.6	113.0	57.1	140.6	116.2	86.6	144.5	102.4	151.1
8月	99.6	89.1	91.0	88.0	84.5	113.6	96.2	93.7	106.2	49.3	120.9	92.0	78.6	141.4	91.4	149.1
9月	122.5	109.0	107.2	110.0	96.3	222.3	167.2	177.1	127.1	53.0	116.4	118.1	85.1	119.2	102.4	121.8
10月	102.2	111.5	109.5	112.6	91.8	88.1	112.0	116.8	92.9	59.3	103.1	97.9	83.0	135.3	101.3	140.5
11月	99.9	108.7	105.5	110.5	89.9	126.8	98.1	100.9	86.7	54.3	102.0	96.8	77.6	115.5	101.4	117.7
12月	103.4	100.7	97.8	102.4	92.7	147.1	133.0	139.6	106.4	54.3	100.4	88.7	78.7	116.9	98.5	119.8
令和2年1月	90.2	81.7	99.9	71.3	75.0	88.9	110.8	117.5	84.0	47.6	97.2	92.4	75.7	112.0	91.7	115.1
2月	100.9	85.2	101.7	75.8	77.7	164.5	118.2	122.6	100.6	50.5	97.9	97.0	75.0	117.3	95.3	120.7
3月	123.1	87.6	102.8	79.0	90.1	194.7	207.4	226.9	128.8	56.0	145.9	104.2	80.1	113.5	96.6	116.1
4月	86.3	67.5	77.7	61.7	75.0	78.8	102.5	104.9	92.9	52.2	95.7	58.0	79.4	124.3	85.7	130.2
5月	81.9	45.1	54.7	39.7	63.5	74.6	86.2	92.1	62.6	33.8	80.4	43.0	65.7	199.0	78.6	217.7
6月	91.5	61.8	75.0	54.2	78.6	145.2	75.5	74.4	79.6	39.1	125.9	79.9	63.7	112.3	87.7	116.1
7月	98.3	77.7	90.3	70.5	85.8	104.7	111.0	120.6	72.5	46.8	122.1	93.3	67.1	122.9	95.7	127.2
8月	82.7	60.9	68.2	56.8	70.2	88.8	76.9	78.5	70.3	49.6	89.6	72.8	66.9	123.3	84.0	129.4
9月	103.4	84.3	95.3	78.1	85.7	142.3	119.1	125.4	93.8	56.7	97.9	98.4	73.1	132.3	101.2	137.1
10月	114.6	90.3	103.9	82.6	78.7	88.2	131.2	144.4	77.9	54.6	98.2	101.5	79.6	245.3	99.6	267.9
11月	101.7	87.9	102.5	79.6	76.5	107.2	184.7	208.3	89.6	53.2	87.1	74.9	78.9	134.0	97.6	139.6
12月	100.5	82.2	92.1	76.6	80.3	145.3	109.5	114.9	87.8	57.4	105.5	90.9	81.5	113.7	104.7	115.1
令和3年1月	92.7	80.6	94.5	72.6	66.3	137.1	99.4	105.2	76.2	57.2	99.8	92.6	75.9	102.2	98.8	102.7
2月	100.9	84.0	96.3	76.9	66.3	152.6	140.1	154.1	83.6	58.6	96.1	97.4	75.9	103.6	93.2	105.2
3月	128.1	93.3	105.4	86.5	81.8	259.6	177.7	192.1	119.8	66.8	134.6	115.0	78.9	120.7	111.3	122.1
4月	101.4	89.4	103.3	81.5	74.0	119.5	130.1	141.0	86.3	66.4	108.9	88.6	80.5	117.4	103.4	119.6
5月	91.8	73.3	88.8	64.4	65.0	164.4	96.1	101.2	75.9	57.2	104.7	80.9	76.4	95.2	97.1	94.9
6月	109.4	96.0	114.3	85.6	81.0	170.6	110.9	117.6	83.7	68.6	133.1	95.3	79.4	135.6	106.1	140.1
7月	113.2	93.2	109.8	83.8	79.9	160.7	113.2	119.6	87.7	64.2	124.7	92.9	81.5	177.7	112.2	187.9
8月	89.5	70.9	87.1	61.7	69.1	150.3	97.0	101.1	80.7	63.0	91.9	67.0	72.0	102.9	96.5	103.9
9月	98.9	83.1	106.9	69.6	77.0	167.9	124.7	132.8	92.3	64.7	83.5	45.7	82.9	151.6	107.7	158.4
10月	100.1	84.7	107.0	72.1	72.6	161.3	116.3	123.1	88.9	65.8	85.0	67.6	79.0	144.3	103.8	150.5
11月	107.3	94.0	111.9	83.8	81.3	162.8	132.3	144.2	84.2	60.6	100.8	96.7	78.0	127.5	110.0	130.2
12月	112.4	88.0	105.3	78.1	76.1	147.5	171.9	193.2	86.4	63.4	113.4	100.7	78.9	135.1	104.5	139.8

プラスチック 製品 工業	パルプ・紙 ・紙加工品 工業	食料品 工業	食料品		その他					(特掲)				区 分
			食料品	飲料	工 業	繊維工業	家具工業	印刷業	ゴム製品 工業	半導体・ フラットパネル 製造装置	民生用 電気 機械	化学工業 (除.化粧品、 医薬品)	プラスチック 製フィルム・ シート	
950.5	46.7	835.4	465.3	370.1	604.9	349.3	77.3	51.2	127.1	576.7	530.4	368.6	528.6	ウ ェ イ ト
【原指数】														
100.9	99.9	89.1	97.6	78.5	95.9	97.8	94.7	77.0	99.2	101.2	117.6	94.4	105.8	平成 25 年
105.4	99.9	95.3	101.4	87.6	97.2	100.4	92.6	70.3	102.1	98.1	105.7	100.4	104.0	平成 26 年
100.0	100.0	100.0	100.0	100.0	100.0	100.0	100.0	100.0	100.0	100.0	100.0	100.0	100.0	平成 27 年
103.1	100.2	93.6	98.5	87.5	96.8	96.0	99.2	91.6	99.9	130.1	101.9	101.7	100.2	平成 28 年
106.6	104.8	88.9	97.0	78.7	92.2	91.7	92.6	76.1	99.9	131.3	102.8	103.2	102.3	平成 29 年
105.6	104.5	92.1	97.1	86.0	92.5	92.2	96.4	65.2	102.2	156.6	101.7	101.3	100.5	平成 30 年
102.9	96.4	93.3	93.8	92.7	93.2	88.7	92.9	96.9	104.6	140.7	100.8	96.6	95.4	令和元年
96.7	95.2	88.8	96.8	78.7	83.0	79.4	86.2	94.3	86.8	124.9	98.4	90.0	91.2	令和 2 年
99.2	98.0	90.2	98.4	80.0	92.2	87.9	86.2	106.5	101.8	185.0	95.6	94.7	97.6	令和 3 年
92.6	89.0	73.1	80.1	64.2	82.3	88.3	73.0	71.2	76.2	117.2	81.3	90.4	83.4	平成31年1月
96.8	90.0	80.4	85.0	74.6	94.7	87.2	106.8	95.4	108.0	132.4	85.3	96.8	89.7	2月
109.8	99.7	86.8	91.1	81.5	107.4	92.4	159.3	102.1	119.2	340.8	104.7	100.7	99.0	3月
102.6	106.6	107.1	99.0	117.2	96.6	89.2	90.1	113.2	114.1	73.0	88.0	96.9	98.0	4月
96.0	91.3	93.3	89.0	98.7	88.1	84.0	75.7	89.0	106.7	73.0	112.4	94.6	85.7	令和元年5月
102.8	93.7	96.6	93.3	100.8	86.2	80.5	82.6	99.6	98.5	122.8	170.7	95.0	93.4	6月
113.1	103.7	105.2	99.2	112.8	92.8	86.6	80.1	92.6	117.7	88.6	147.2	103.2	103.2	7月
94.4	84.4	94.2	85.8	104.8	83.2	83.7	81.2	84.3	82.4	106.4	96.4	89.9	90.4	8月
112.4	93.3	95.7	91.4	101.2	100.8	96.3	99.2	107.7	111.5	272.9	95.0	98.6	105.9	9月
109.7	101.6	97.1	103.1	89.5	98.0	92.8	82.4	103.0	120.0	74.8	67.0	100.6	102.9	10月
105.1	100.5	93.8	102.4	83.0	98.3	94.7	90.2	103.1	111.3	126.8	76.2	98.5	98.8	11月
99.7	102.9	96.2	106.1	83.8	90.6	88.6	94.7	101.3	89.2	160.2	85.8	94.2	93.9	12月
88.9	88.5	74.7	89.5	56.0	83.9	84.4	65.8	82.6	93.7	91.4	76.5	88.0	81.2	令和2年1月
94.3	90.5	82.2	91.3	70.8	91.0	79.7	114.2	96.4	105.8	182.2	73.4	90.1	85.7	2月
107.9	107.5	94.8	99.2	89.3	99.5	83.0	152.1	99.0	113.3	232.0	91.1	94.8	94.4	3月
97.8	107.0	88.0	99.4	73.7	80.4	76.1	90.5	98.4	78.8	54.6	79.8	91.9	96.9	4月
78.4	78.4	78.5	86.4	68.4	59.5	61.8	57.2	71.4	50.1	64.8	99.0	77.3	75.9	5月
94.7	89.1	96.9	101.6	91.1	60.5	57.7	66.2	82.1	56.3	176.5	175.7	88.9	89.0	6月
102.3	100.7	99.3	99.5	99.1	75.5	70.6	75.9	88.2	83.4	99.9	165.1	90.9	94.3	7月
85.1	83.7	88.3	91.5	84.3	73.1	73.3	63.7	88.2	71.9	105.3	94.1	80.0	80.2	8月
101.8	96.3	98.6	98.2	99.0	87.1	84.5	81.6	109.5	88.6	153.9	81.8	93.1	96.3	9月
107.2	102.0	91.5	100.5	80.2	97.0	94.6	87.0	105.5	106.4	69.2	73.2	95.9	103.2	10月
99.1	96.5	76.5	94.6	53.7	96.9	95.0	88.8	105.8	103.8	109.6	80.3	93.2	96.5	11月
103.3	102.7	96.0	109.7	78.7	92.2	91.5	91.8	104.6	89.2	159.0	90.8	95.4	100.4	12月
91.3	84.6	77.7	87.5	65.5	84.3	85.4	66.2	91.2	89.3	156.2	83.7	87.8	88.9	令和3年1月
96.5	86.7	85.7	91.4	78.5	91.1	85.5	95.5	106.1	97.7	167.1	81.3	85.3	92.2	2月
113.5	107.0	98.2	105.4	89.2	105.0	88.2	146.5	117.3	121.1	330.4	104.4	103.0	104.0	3月
102.9	109.5	94.7	101.8	85.8	94.2	86.2	94.0	118.5	106.7	113.2	83.9	98.4	104.6	4月
88.8	87.5	77.8	82.1	72.4	80.4	76.5	72.3	104.5	86.2	182.6	105.3	87.5	87.2	5月
100.6	99.8	95.4	99.0	90.8	89.9	85.4	77.5	106.8	103.0	187.3	163.7	99.0	100.3	6月
101.3	99.8	102.3	106.7	96.8	93.6	88.4	76.9	109.5	111.6	192.1	145.7	99.5	100.9	7月
91.7	88.7	84.5	89.7	78.0	85.0	85.6	71.1	97.8	86.7	175.4	75.8	89.1	95.0	8月
100.0	96.4	88.6	98.5	76.1	92.2	88.7	82.1	105.2	102.8	189.6	66.5	98.0	102.0	9月
100.7	103.9	90.5	98.3	80.7	95.1	92.6	80.9	106.3	106.0	181.6	64.0	97.1	100.6	10月
103.2	106.3	92.7	107.0	74.6	100.9	99.8	85.4	99.5	114.1	199.7	81.9	99.5	99.5	11月
100.3	105.7	94.8	113.2	71.7	94.7	92.9	85.6	115.2	96.9	145.3	90.6	92.6	96.5	12月







第3表-1 業種別在庫指数（原指数）

区分	鉱工業総合															
	鉄鋼・ 非鉄金属 工業			金属 製品 工業		生産用 機械 工業	汎用・ 業務用 機械工業			電子部品 ・デバイス 工業	電気・ 情報通信 機械工業	輸送 機械 工業	窯業・ 土石製品 工業	化学 工業		
	鉄鋼業	非鉄金属 工業		金属 製品 工業			業務用 機械工業	汎用機械 工業	業務用機械 工業					有機・ 無機化学 工業	除 有機化学 工業	
ウェイト	10,000.0	675.2	57.1	618.1	718.0	363.5	852.0	577.5	274.5	74.8	1,534.7	224.0	1,215.2	716.1	331.5	384.6
【原指数】																
平成25年	96.3	98.9	100.3	98.8	88.0	85.2	102.1	98.2	110.4	137.9	102.0	31.0	93.7	96.1	91.4	100.2
平成26年	96.0	100.3	110.7	99.4	93.1	92.8	114.4	98.7	147.4	119.8	96.8	11.9	100.1	101.2	99.8	102.4
平成27年	100.9	95.6	87.3	96.4	92.9	103.3	110.2	117.4	94.9	103.4	80.1	309.4	103.9	108.7	113.1	104.9
平成28年	93.3	80.5	92.1	79.5	94.6	140.2	106.3	121.7	73.9	270.6	80.5	9.9	99.6	103.7	93.5	112.4
平成29年	109.8	85.6	81.6	85.9	107.3	178.7	145.1	184.4	62.4	7.5	166.9	56.8	80.3	112.3	103.8	119.7
平成30年	109.6	91.7	110.5	89.9	98.0	180.1	146.6	190.5	54.3	4.2	124.9	41.8	90.1	117.5	115.9	118.9
令和元年	115.3	100.3	109.4	99.4	115.1	207.6	159.7	193.3	89.0	2.4	117.9	42.1	86.5	113.9	120.6	108.2
令和2年	107.9	89.3	81.4	90.0	70.1	209.5	212.9	208.2	222.8	2.4	104.1	10.3	80.7	111.2	112.8	109.9
令和3年	116.3	103.1	123.1	101.3	71.2	223.8	241.9	228.8	269.5	0.0	140.7	10.9	73.4	109.8	110.3	109.4
平成31年1月	112.1	86.9	104.7	85.3	107.1	177.7	142.5	181.0	61.4	4.7	126.9	17.4	91.7	117.1	114.1	119.6
2月	111.8	87.2	108.2	85.3	104.7	181.8	145.8	181.8	70.0	4.5	121.1	12.2	88.5	118.6	115.3	121.4
3月	109.3	96.7	107.1	95.8	106.3	191.0	130.9	156.2	77.5	3.1	105.2	11.5	85.0	113.7	119.3	108.8
4月	114.9	90.9	96.3	90.4	108.1	194.5	126.4	160.9	53.8	5.0	143.6	38.1	87.6	115.8	121.7	110.7
令和元年5月	121.1	89.5	104.7	88.1	113.4	195.4	131.6	167.3	56.6	3.4	165.2	85.8	88.0	117.8	127.0	109.9
6月	124.6	98.4	102.1	98.0	112.9	201.7	140.9	175.3	68.7	2.4	160.5	108.8	89.6	118.2	135.2	103.6
7月	122.1	101.8	106.0	101.4	115.7	203.2	125.8	159.5	54.9	2.4	154.7	55.5	87.8	117.9	133.3	104.5
8月	117.9	101.2	86.9	102.5	110.1	203.8	140.0	175.9	64.5	2.4	139.1	20.7	86.4	110.4	120.9	101.3
9月	112.4	101.0	111.8	100.0	117.4	206.6	144.8	179.8	71.1	2.4	111.4	13.7	82.8	102.6	107.4	98.5
10月	117.7	104.6	114.4	103.7	122.2	211.5	157.7	192.5	84.6	2.4	114.6	93.5	82.5	109.2	116.6	102.8
11月	116.7	105.5	114.6	104.7	121.5	210.4	168.2	194.2	113.5	2.4	117.5	18.8	86.5	109.8	114.1	106.0
12月	115.3	100.3	109.4	99.4	115.1	207.6	159.7	193.3	89.0	2.4	117.9	42.1	86.5	113.9	120.6	108.2
令和2年1月	113.7	92.3	109.4	90.7	70.7	206.7	165.0	189.3	113.7	2.4	118.7	36.3	88.7	114.6	112.2	116.6
2月	114.0	96.9	104.4	96.2	77.1	207.7	170.0	187.2	133.8	2.4	111.9	24.8	88.5	115.8	113.5	117.7
3月	110.8	97.1	99.2	96.9	77.3	207.0	177.8	199.7	131.8	2.4	101.9	13.8	88.4	114.3	116.2	112.6
4月	119.1	102.7	92.3	103.6	74.8	213.7	190.6	213.4	142.7	2.4	142.3	8.9	87.6	116.2	117.4	115.2
5月	124.3	103.6	79.7	105.8	71.2	213.5	201.0	218.8	163.7	2.4	170.0	8.1	93.2	114.6	108.9	119.4
6月	121.2	102.7	95.1	103.4	70.1	214.0	207.1	225.4	168.6	2.4	147.7	8.6	92.7	118.4	124.9	112.8
7月	117.6	101.4	95.8	101.9	71.4	206.8	199.8	211.8	174.4	2.4	126.2	7.9	95.1	119.4	129.3	110.9
8月	112.2	87.3	108.9	85.3	70.5	209.8	211.5	216.8	200.4	2.4	110.9	6.0	90.5	114.0	119.5	109.3
9月	109.1	88.6	95.2	87.9	67.9	207.7	215.1	221.6	201.3	2.4	98.7	5.5	86.6	110.5	113.9	107.6
10月	111.7	98.5	88.3	99.4	79.3	209.1	227.0	225.8	229.6	2.4	101.5	5.0	85.0	110.3	111.3	109.4
11月	110.7	94.9	88.1	95.5	76.6	213.4	220.8	215.7	231.5	2.4	105.7	6.2	84.1	110.9	113.1	109.0
12月	107.9	89.3	81.4	90.0	70.1	209.5	212.9	208.2	222.8	2.4	104.1	10.3	80.7	111.2	112.8	109.9
令和3年1月	108.8	90.0	109.1	88.2	78.8	209.1	199.2	186.7	225.5	0.0	109.7	9.2	77.4	108.3	110.7	106.1
2月	108.4	93.3	110.7	91.7	68.2	211.0	195.6	177.4	233.9	0.0	115.7	5.7	73.3	109.3	111.6	107.3
3月	108.5	98.8	101.2	98.6	72.1	213.2	205.5	168.6	283.1	0.0	114.9	5.7	75.9	110.3	117.0	104.5
4月	112.5	100.2	114.6	98.8	77.6	215.7	201.1	164.9	277.2	0.0	149.4	5.3	74.0	107.9	112.9	103.5
5月	115.8	96.9	90.3	97.5	78.3	212.3	203.8	168.0	279.3	0.0	168.0	6.9	71.5	104.6	107.1	102.4
6月	112.9	98.2	88.8	99.1	71.6	217.2	215.3	184.1	281.1	0.0	142.1	7.9	73.2	106.1	109.3	103.3
7月	113.2	101.9	96.9	102.4	75.2	221.7	211.0	178.8	278.6	0.0	142.9	9.0	71.3	106.8	110.1	103.9
8月	114.3	99.8	123.0	97.7	75.9	220.0	221.2	193.6	279.4	0.0	147.1	11.9	72.1	100.5	95.6	104.7
9月	115.7	112.0	116.0	111.7	70.2	221.8	223.3	193.3	286.6	0.0	152.1	15.3	71.3	100.3	97.5	102.7
10月	118.0	116.9	125.1	116.1	69.7	223.1	222.7	193.8	283.4	0.0	156.9	14.6	70.9	103.9	102.4	105.2
11月	117.0	106.9	123.8	105.4	76.0	223.2	225.1	198.6	280.9	0.0	153.3	13.1	74.5	106.6	105.0	107.9
12月	116.3	103.1	123.1	101.3	71.2	223.8	241.9	228.8	269.5	0.0	140.7	10.9	73.4	109.8	110.3	109.4

										(特掲)				区 分
プラスチック 製 品 工 業	パルプ・紙 ・紙加工品 工 業	食 料 品			そ の 他					半導体・ フラットパネル 製造装置	民生用 電気 機械	化学工業 (除、化粧品、 医薬品)	プラスチック 製フィルム・ シート	
		工 業	食料品	飲料	工 業	繊維工業	家具工業	印刷業	ゴム製品 工業					
2,012.5	95.5	513.1	106.8	406.3	1,005.4	612.1	197.0	-	196.3	-	1,354.5	716.1	994.3	ウ ェ イ ト
【原指数】														
111.4	51.1	60.9	88.4	53.7	97.7	104.6	104.6	-	69.2	-	79.9	96.1	98.5	平成 25 年
97.9	65.2	79.5	84.6	78.1	95.3	99.8	106.9	-	69.7	-	99.5	101.2	94.8	平成 26 年
96.5	125.5	74.3	81.1	72.5	97.3	98.2	104.8	-	87.2	-	78.0	108.7	98.7	平成 27 年
89.6	99.3	82.8	89.8	81.0	95.5	90.3	119.5	-	87.5	-	76.8	103.7	86.5	平成 28 年
94.4	48.8	73.1	86.3	69.6	94.2	93.6	124.9	-	65.4	-	92.6	112.3	95.8	平成 29 年
108.8	47.5	82.6	93.4	79.7	111.8	110.6	139.5	-	87.6	-	87.5	117.5	93.0	平成 30 年
121.0	76.3	77.7	113.2	68.4	122.0	113.3	152.9	-	118.2	-	85.0	113.9	114.3	令和 元 年
108.4	84.0	83.6	99.7	79.4	101.4	102.1	125.1	-	75.2	-	74.9	111.2	103.0	令和 2 年
97.3	68.8	94.8	127.7	86.2	117.0	110.3	143.6	-	111.1	-	129.5	109.8	100.4	令和 3 年
111.0	64.9	93.8	98.7	92.5	126.3	113.2	162.9	-	130.4	-	91.8	117.1	95.0	平成31年 1月
115.3	73.2	87.9	108.2	82.6	127.3	113.4	172.3	-	125.7	-	90.3	118.6	97.4	2月
117.5	80.9	115.8	119.7	114.8	117.5	111.9	129.0	-	123.1	-	78.2	113.7	98.9	3月
117.9	78.5	104.3	121.1	99.9	114.0	109.9	121.5	-	119.2	-	122.4	115.8	98.4	4月
120.5	88.4	114.3	128.7	110.5	111.6	111.8	120.7	-	101.8	-	148.0	117.8	102.8	令和元年 5月
128.3	101.2	109.4	132.3	103.4	115.9	112.6	112.0	-	130.4	-	141.6	118.2	110.7	6月
130.8	102.9	115.6	123.0	113.6	113.7	108.6	126.0	-	117.5	-	134.1	117.9	114.7	7月
127.7	81.9	100.8	101.3	100.6	119.1	113.7	125.8	-	129.2	-	116.9	110.4	108.4	8月
125.2	89.0	89.4	118.2	81.9	117.9	113.0	123.8	-	127.4	-	87.9	102.6	110.2	9月
126.6	95.6	95.6	125.8	87.6	118.0	110.2	143.5	-	116.7	-	86.0	109.2	117.0	10月
123.4	93.8	80.9	134.4	66.9	120.6	110.7	156.0	-	116.1	-	85.5	109.8	116.8	11月
121.0	76.3	77.7	113.2	68.4	122.0	113.3	152.9	-	118.2	-	85.0	113.9	114.3	12月
121.0	90.8	90.4	124.5	81.5	128.3	114.7	185.1	-	113.7	-	88.9	114.6	114.7	令和2年 1月
119.2	92.7	98.9	141.6	87.7	131.3	118.3	184.9	-	117.9	-	72.7	115.8	111.8	2月
113.5	85.3	103.5	158.0	89.2	120.8	118.5	133.8	-	114.7	-	83.1	114.3	107.7	3月
113.7	71.0	121.6	168.6	109.2	118.8	116.5	128.1	-	116.7	-	126.6	116.2	109.9	4月
115.2	104.3	107.2	163.7	92.4	117.8	116.8	124.7	-	113.8	-	154.2	114.6	113.1	5月
114.7	109.9	115.6	160.0	104.0	110.3	116.6	119.4	-	81.7	-	126.0	118.4	111.8	6月
115.3	105.3	121.4	137.8	117.1	109.6	114.5	123.1	-	80.8	-	99.4	119.4	112.8	7月
112.0	77.8	101.9	114.1	98.7	106.7	112.0	123.9	-	72.9	-	84.8	114.0	106.9	8月
112.3	79.9	91.1	113.1	85.4	105.1	111.8	124.0	-	65.6	-	72.2	110.5	108.9	9月
110.9	85.1	93.1	109.4	88.8	104.9	110.1	129.5	-	63.7	-	75.9	110.3	106.1	10月
111.1	90.5	82.5	126.3	71.0	101.9	103.4	128.9	-	70.3	-	77.5	110.9	106.0	11月
108.4	84.0	83.6	99.7	79.4	101.4	102.1	125.1	-	75.2	-	74.9	111.2	103.0	12月
109.7	97.6	91.0	101.0	88.4	105.1	102.7	144.2	-	73.5	-	80.6	108.3	102.1	令和3年 1月
109.5	103.5	84.4	105.0	79.0	107.8	102.7	155.4	-	75.9	-	86.9	109.3	103.0	2月
101.5	93.9	98.6	123.8	91.9	100.6	104.7	130.1	-	57.9	-	88.2	110.3	100.0	3月
95.3	74.6	102.3	139.8	92.4	101.9	106.7	128.0	-	60.9	-	128.9	107.9	95.2	4月
94.9	97.2	111.7	128.9	107.2	105.7	108.7	128.7	-	73.0	-	149.5	104.6	100.4	5月
96.0	99.6	105.2	147.7	94.0	107.2	109.9	124.0	-	81.8	-	119.5	106.1	97.3	6月
97.6	98.0	93.5	128.7	84.3	110.0	110.7	127.1	-	90.5	-	120.2	106.8	98.6	7月
94.1	71.4	109.1	130.5	103.5	111.8	110.2	127.0	-	101.4	-	123.1	100.5	93.5	8月
96.5	76.9	96.9	129.8	88.3	113.4	113.1	131.6	-	96.1	-	129.2	100.3	95.4	9月
98.3	75.8	101.9	136.6	92.8	118.1	113.2	136.7	-	114.8	-	138.7	103.9	99.3	10月
97.9	72.0	86.7	142.0	72.1	116.0	110.6	140.9	-	107.7	-	136.5	106.6	100.1	11月
97.3	68.8	94.8	127.7	86.2	117.0	110.3	143.6	-	111.1	-	129.5	109.8	100.4	12月





第4表-1 特殊分類別（財別）生産指数（原指数）

平成27年(2015年)=100

区分	鋳工業								生産財
	総合	最終 需要財	投資財			消費財			
			資本財	建設財	消費財	耐久 消費財	非耐久 消費財		
ウェイト	10,000.0	5,160.3	2,138.9	1,525.4	613.5	3,021.4	832.1	2,189.3	4,839.7
【原指数】									
平成25年	100.4	98.0	102.0	103.0	99.4	95.2	104.6	91.6	102.9
平成26年	102.8	101.8	105.2	105.9	103.2	99.4	105.9	97.0	103.8
平成27年	100.0	100.0	100.0	100.0	100.0	100.0	100.0	100.0	100.0
平成28年	102.3	103.6	108.8	112.5	99.5	99.9	100.1	99.8	101.0
平成29年	105.3	106.7	111.5	116.0	100.4	103.4	108.3	101.5	103.8
平成30年	108.4	113.9	121.6	130.5	99.5	108.5	101.5	111.1	102.6
令和元年	108.7	117.1	119.7	128.8	97.2	115.3	95.3	122.9	99.7
令和2年	101.5	117.0	113.0	121.8	91.3	119.9	79.2	135.4	85.0
令和3年	106.8	120.7	130.1	146.7	88.7	114.0	82.1	126.2	92.2
平成31年1月	103.8	112.9	105.9	110.9	93.3	117.8	88.8	128.9	94.1
2月	102.4	105.2	110.7	115.5	98.7	101.3	95.1	103.7	99.3
3月	134.1	158.4	204.6	244.6	105.1	125.7	101.0	135.1	108.1
4月	104.1	106.5	86.7	84.5	92.0	120.5	110.4	124.4	101.5
令和元年5月	97.0	96.6	93.0	94.0	90.8	99.0	107.2	96.0	97.5
6月	108.1	114.0	124.8	134.4	100.8	106.3	114.2	103.3	101.9
7月	116.7	124.5	99.8	97.1	106.4	142.0	117.7	151.2	108.3
8月	102.4	116.1	103.6	111.0	85.2	124.9	87.5	139.1	87.7
9月	120.5	137.8	173.3	201.8	102.4	112.7	90.6	121.1	102.1
10月	108.2	112.8	100.8	100.0	102.7	121.3	80.3	136.8	103.4
11月	102.9	106.0	107.9	112.5	96.2	104.7	76.4	115.5	99.5
12月	104.1	114.9	125.5	138.8	92.4	107.5	73.9	120.2	92.6
令和2年1月	92.7	98.0	95.8	98.7	88.5	99.5	71.2	110.3	87.2
2月	103.4	114.8	132.8	148.9	92.8	102.0	69.4	114.4	91.3
3月	118.6	138.3	179.9	209.2	107.1	108.8	83.5	118.4	97.6
4月	94.2	103.8	90.2	89.9	91.1	113.5	85.0	124.3	83.9
5月	90.6	116.7	80.8	81.9	78.1	142.0	68.4	170.0	62.8
6月	94.1	111.2	113.6	121.3	94.6	109.5	99.4	113.4	75.8
7月	101.0	116.3	105.3	108.0	98.5	124.1	102.1	132.5	84.8
8月	85.1	98.3	84.8	89.2	74.0	107.9	68.9	122.8	71.0
9月	106.1	120.8	125.2	137.4	95.1	117.7	71.7	135.1	90.4
10月	124.8	150.2	103.5	107.0	94.8	183.2	80.1	222.3	97.9
11月	105.4	122.0	123.8	136.9	91.2	120.7	71.0	139.5	87.9
12月	102.3	114.0	120.2	132.7	89.3	109.7	79.3	121.2	89.9
令和3年1月	94.6	101.4	108.3	119.6	80.2	96.5	78.4	103.3	87.5
2月	99.7	108.5	126.3	142.9	85.1	95.9	81.5	101.4	90.5
3月	128.4	150.8	198.8	237.2	103.4	116.8	94.2	125.4	104.6
4月	103.1	110.2	109.9	119.7	85.5	110.4	93.7	116.8	95.6
5月	94.0	102.8	116.6	133.2	75.2	93.0	86.8	95.4	84.7
6月	111.2	124.6	125.9	138.6	94.5	123.6	104.0	131.1	97.0
7月	120.5	141.8	125.1	138.2	92.4	153.6	97.5	175.0	97.9
8月	93.8	106.2	112.6	128.3	73.4	101.6	66.4	115.0	80.6
9月	106.0	127.8	137.6	154.5	95.5	120.9	56.9	145.3	82.8
10月	108.3	125.1	128.2	142.3	92.9	122.9	69.4	143.3	90.5
11月	110.6	121.5	131.8	145.8	96.9	114.2	81.2	126.8	99.0
12月	112.0	127.5	139.9	160.2	89.4	118.7	75.3	135.2	95.5

第4表-2 特殊分類別（財別）生産指数（季節調整済指数）

平成27年(2015年)=100

区分	鉱工業								生産財
	総合	最終 需要財	投資財			消費財			
			資本財	建設財	耐久 消費財	非耐久 消費財			
ウェイト	10,000.0	5,160.3	2,138.9	1,525.4	613.5	3,021.4	832.1	2,189.3	4,839.7
【季節調整済指数】									
平成25年Ⅰ期	96.5	94.1	94.2	94.0	94.9	94.9	101.1	93.0	98.8
Ⅱ期	101.4	100.6	109.4	114.5	98.4	94.3	104.3	89.8	102.1
Ⅲ期	100.1	96.2	95.8	93.7	101.2	95.2	101.7	92.4	105.1
Ⅳ期	103.2	101.5	111.2	114.7	102.8	95.6	111.0	90.5	105.3
平成26年Ⅰ期	107.0	105.0	106.9	106.0	109.1	104.1	118.8	99.0	108.4
Ⅱ期	101.6	101.0	103.0	102.6	103.6	99.1	110.9	94.1	102.3
Ⅲ期	102.3	102.2	109.5	112.8	101.2	96.5	96.8	95.8	103.1
Ⅳ期	99.8	98.7	100.8	102.1	98.9	97.9	96.1	99.0	101.3
平成27年Ⅰ期	99.8	98.3	97.7	97.5	97.6	99.0	97.7	99.8	100.4
Ⅱ期	98.6	98.0	93.9	91.8	98.5	100.3	98.6	100.7	99.5
Ⅲ期	101.0	102.0	104.8	105.6	103.3	100.3	99.2	99.7	100.4
Ⅳ期	100.7	101.9	104.1	106.0	100.6	101.0	105.0	100.1	100.0
平成28年Ⅰ期	99.8	98.6	95.2	93.5	99.1	100.4	101.1	100.7	99.7
Ⅱ期	102.0	104.1	110.5	115.7	99.1	100.8	97.2	102.0	100.1
Ⅲ期	102.1	103.1	106.9	109.4	100.9	100.2	100.8	98.5	101.5
Ⅳ期	105.5	108.0	120.7	130.4	99.6	100.2	102.0	100.3	103.3
平成29年Ⅰ期	104.5	104.3	109.5	113.5	100.3	99.5	102.7	99.2	103.4
Ⅱ期	105.6	107.8	120.8	129.8	100.8	100.5	110.3	96.1	103.9
Ⅲ期	104.9	106.6	110.4	115.0	99.9	105.5	111.4	101.5	103.6
Ⅳ期	105.9	108.3	111.5	116.5	100.4	106.9	107.2	107.5	104.0
平成30年Ⅰ期	108.6	112.4	118.3	124.2	100.7	105.0	102.6	107.1	102.5
Ⅱ期	107.1	111.4	117.2	125.7	98.9	109.1	100.5	112.6	103.1
Ⅲ期	108.4	114.9	123.2	132.6	98.3	109.1	101.7	109.9	102.1
Ⅳ期	109.0	116.0	127.4	139.7	100.2	109.3	100.7	113.1	102.3
平成31年Ⅰ期	111.0	119.9	120.8	129.1	99.7	123.0	102.5	130.6	102.6
Ⅱ期	107.8	112.4	117.7	125.7	98.1	107.3	98.9	110.8	101.9
令和元年Ⅲ期	113.0	124.7	123.8	132.9	99.1	123.4	97.2	132.5	99.4
Ⅳ期	104.9	113.8	116.7	126.1	93.1	111.2	84.5	121.3	96.2
令和2年Ⅰ期	101.8	112.1	111.9	119.3	94.5	111.0	81.9	123.0	92.1
Ⅱ期	97.1	115.8	109.0	116.3	90.5	119.5	74.1	138.0	76.2
Ⅲ期	98.2	112.3	108.1	115.5	90.3	117.7	81.7	130.7	83.6
Ⅳ期	107.7	127.3	117.8	130.1	88.5	131.9	81.4	149.7	87.1
令和3年Ⅰ期	105.0	116.3	125.0	139.2	88.4	110.1	89.0	117.8	93.6
Ⅱ期	106.8	118.5	134.0	154.0	88.0	108.8	83.3	120.0	94.4
Ⅲ期	107.7	124.9	130.1	147.5	88.0	120.2	73.9	136.6	88.7
Ⅳ期	108.0	122.9	136.0	155.5	89.9	115.0	81.6	127.1	92.3
平成31年1月	111.5	122.9	118.8	126.1	100.7	137.9	102.2	150.6	101.8
2月	109.4	115.9	121.2	129.9	100.5	111.5	102.7	114.9	102.9
3月	112.2	120.8	122.4	131.3	97.9	119.7	102.5	126.2	103.0
4月	109.1	116.3	114.3	121.2	97.0	116.2	100.3	122.6	102.1
令和元年5月	106.2	104.9	115.0	122.4	98.8	104.3	101.0	104.6	102.8
6月	108.2	116.0	123.7	133.6	98.6	101.3	95.5	105.3	100.8
7月	111.3	121.2	116.4	122.8	99.8	122.2	97.5	131.1	101.9
8月	110.6	123.4	116.0	122.8	98.8	127.6	97.5	137.3	96.2
9月	117.2	129.6	139.0	153.0	98.7	120.5	96.5	129.0	100.0
10月	106.3	116.0	112.5	119.9	94.8	118.7	87.5	130.4	97.4
11月	103.2	109.5	114.8	123.5	92.6	106.6	83.1	116.4	96.5
12月	105.1	115.8	122.7	135.0	91.9	108.3	82.8	117.0	94.6
令和2年1月	101.0	110.2	108.3	113.4	94.9	111.2	81.4	122.7	92.4
2月	105.3	117.6	119.6	130.9	93.5	114.9	82.0	130.0	93.2
3月	99.0	108.4	107.9	113.7	95.2	106.8	82.2	116.3	90.7
4月	98.2	111.8	114.0	122.1	93.3	109.1	76.0	121.8	84.3
5月	98.8	124.0	102.9	108.2	88.9	139.1	67.5	169.1	69.6
6月	94.4	111.6	110.0	118.5	89.4	110.3	78.8	123.2	74.8
7月	99.2	115.7	119.9	131.0	92.5	113.2	86.8	124.4	82.3
8月	94.1	105.6	99.9	104.5	88.9	116.0	79.9	125.7	82.5
9月	101.4	115.6	104.6	111.1	89.5	123.8	78.3	142.0	86.0
10月	115.3	142.2	110.1	120.2	88.5	155.6	79.8	184.5	88.2
11月	105.6	123.7	127.6	142.5	89.0	126.6	80.7	143.3	85.7
12月	102.2	115.9	115.8	127.5	87.9	113.4	83.6	121.4	87.3
令和3年1月	105.3	116.6	124.9	139.3	89.4	112.5	93.7	120.7	95.2
2月	106.1	117.9	128.8	144.9	87.6	109.5	88.4	116.9	92.3
3月	103.7	114.3	121.4	133.4	88.3	108.4	85.0	115.7	93.4
4月	106.9	118.2	136.2	158.0	87.9	107.6	83.7	115.9	94.5
5月	104.9	114.7	141.5	165.5	87.1	102.1	83.9	108.6	94.0
6月	108.6	122.5	124.4	138.6	89.1	116.6	82.4	135.6	94.7
7月	115.8	136.3	138.4	161.1	87.9	131.6	80.6	150.9	94.1
8月	104.7	117.6	132.7	151.2	86.8	109.7	76.5	120.9	92.0
9月	102.5	120.7	119.2	130.3	89.4	119.3	64.5	137.9	80.1
10月	105.6	123.0	138.3	160.0	89.7	112.5	75.8	126.2	86.9
11月	108.3	120.0	133.3	150.8	91.3	114.2	89.4	123.9	95.9
12月	110.1	125.7	136.5	155.8	88.7	118.2	79.7	131.3	94.2

第5表-1 特殊分類別（財別）出荷指数（原指数）

平成27年(2015年)=100

区分	鉱工業								生産財	
	総合	最終 需要財	投資財			消費財		耐久 消費財		非耐久 消費財
			資本財	建設財						
ウェイト	10,000.0	4,947.9	2,217.9	1,577.5	640.4	2,730.0	1,098.0	1,632.0	5,052.1	
【原指数】										
平成 25 年	101.2	101.6	104.0	105.3	100.9	99.6	113.1	90.5	100.9	
平成 26 年	103.7	103.4	105.1	105.9	103.3	102.0	109.8	96.7	104.1	
平成 27 年	100.0	100.0	100.0	100.0	100.0	100.0	100.0	100.0	100.0	
平成 28 年	102.6	104.7	111.8	116.9	99.2	98.9	98.6	99.1	100.7	
平成 29 年	104.7	107.2	115.2	120.8	101.6	100.6	106.9	96.4	102.3	
平成 30 年	109.2	115.6	128.0	140.2	98.0	105.4	106.8	104.5	102.9	
令和元年	106.4	113.8	122.7	133.2	96.9	106.5	97.9	112.3	99.2	
令和 2 年	97.9	111.7	119.6	131.9	89.2	105.3	78.3	123.4	84.4	
令和 3 年	103.8	116.1	134.4	153.2	88.1	101.2	81.3	114.6	91.8	
平成31年 1月	101.7	108.7	112.6	120.8	92.5	105.5	93.0	114.0	94.8	
2月	101.7	103.4	112.0	118.5	96.2	96.4	99.0	94.6	100.0	
3月	132.9	157.0	206.0	247.6	103.5	117.1	110.6	121.5	109.3	
4月	100.0	97.4	88.4	88.2	89.1	104.7	87.4	116.3	102.6	
令和元年 5月	95.3	94.3	95.9	99.1	87.8	93.1	100.2	88.3	96.3	
6月	105.1	112.5	118.6	127.7	96.3	107.5	122.1	97.8	97.8	
7月	112.8	118.5	104.1	102.6	107.8	130.2	126.1	132.9	107.3	
8月	99.6	110.4	102.8	108.9	87.7	116.7	99.4	128.3	88.9	
9月	122.5	144.2	185.4	217.2	107.0	110.8	110.6	110.9	101.3	
10月	102.2	104.3	104.5	104.5	104.6	104.1	75.2	123.6	100.1	
11月	99.9	101.2	107.8	112.3	96.6	95.9	77.3	108.4	98.6	
12月	103.4	113.4	134.5	151.0	93.9	96.2	74.1	111.2	93.7	
令和 2 年 1月	90.2	92.2	97.0	101.3	86.5	88.4	73.3	98.5	88.3	
2月	100.9	111.3	135.1	152.6	92.0	91.9	71.7	105.6	90.7	
3月	123.1	147.1	205.0	246.6	102.7	100.1	87.9	108.2	99.5	
4月	86.3	89.6	89.6	90.6	87.2	89.6	54.0	113.5	83.0	
5月	81.9	104.5	84.2	89.1	72.1	120.9	55.0	165.3	59.8	
6月	91.5	110.3	110.3	119.4	87.9	110.2	111.5	109.4	73.1	
7月	98.3	114.9	113.4	121.1	94.2	116.2	113.8	117.8	82.0	
8月	82.7	94.0	88.8	93.0	78.5	98.2	73.3	115.0	71.6	
9月	103.4	116.3	131.0	146.4	93.1	104.4	75.4	124.0	90.8	
10月	114.6	133.2	112.5	119.5	95.2	150.1	74.4	201.1	96.3	
11月	101.7	117.3	144.4	166.2	90.7	95.2	67.4	114.0	86.4	
12月	100.5	109.5	123.5	136.8	90.8	98.1	82.3	108.7	91.7	
令和 3 年 1月	92.7	98.2	110.6	123.4	79.3	88.1	80.9	93.0	87.4	
2月	100.9	111.2	135.6	156.5	84.2	91.4	80.3	98.9	90.8	
3月	128.1	151.1	205.9	249.5	98.6	106.5	96.4	113.4	105.6	
4月	101.4	105.4	116.3	129.8	83.2	96.6	76.3	110.2	97.5	
5月	91.8	100.1	117.5	133.9	77.1	85.9	83.3	87.6	83.8	
6月	109.4	121.5	124.8	139.6	88.2	118.8	113.7	122.1	97.6	
7月	113.2	131.1	126.3	140.4	91.4	134.9	103.7	155.9	95.7	
8月	89.5	97.6	114.4	128.7	79.3	83.9	66.3	95.7	81.7	
9月	98.9	118.1	139.4	156.2	98.0	100.9	55.8	131.2	80.1	
10月	100.1	112.4	128.6	142.8	93.6	99.2	57.2	127.4	88.2	
11月	107.3	117.0	136.9	154.5	93.5	100.8	78.3	116.0	97.8	
12月	112.4	129.3	156.0	182.5	90.7	107.5	82.9	124.1	95.9	



第5表-2 特殊分類別（財別）出荷指数（季節調整済指数）

平成27年(2015年)=100

区分	鉱工業								生産財
	総合	最終 需要財	投資財			消費財			
			資本財	建設財	耐久 消費財	非耐久 消費財			
ウェイト	10,000.0	4,947.9	2,217.9	1,577.5	640.4	2,730.0	1,098.0	1,632.0	5,052.1
【季節調整済指数】									
平成25年Ⅰ期	97.5	99.1	98.2	98.1	99.0	99.7	110.5	92.4	96.3
Ⅱ期	101.8	104.1	110.4	115.1	99.8	99.0	112.0	88.2	99.8
Ⅲ期	100.4	98.7	98.8	97.0	102.4	98.2	109.0	90.9	102.2
Ⅳ期	104.6	104.4	110.5	114.5	101.7	100.0	117.5	90.1	104.4
平成26年Ⅰ期	107.1	107.0	107.5	106.5	111.0	106.0	118.2	97.7	107.4
Ⅱ期	102.5	102.1	101.8	101.3	102.1	102.1	112.2	93.7	102.9
Ⅲ期	103.8	103.6	111.7	116.4	101.2	97.7	101.8	95.6	104.2
Ⅳ期	101.1	100.1	99.2	99.9	98.6	101.7	105.4	99.5	101.7
平成27年Ⅰ期	100.4	99.7	98.8	99.1	97.5	99.7	100.5	99.6	101.0
Ⅱ期	98.9	98.8	94.6	92.6	98.1	102.1	100.6	101.7	98.8
Ⅲ期	100.3	100.7	103.4	103.7	102.9	99.2	100.2	99.5	100.1
Ⅳ期	100.7	101.1	104.0	105.3	101.2	99.8	99.8	99.9	100.1
平成28年Ⅰ期	100.0	99.2	96.2	94.9	99.2	100.7	103.5	99.2	100.5
Ⅱ期	101.6	103.8	114.0	119.8	100.4	97.2	90.5	100.1	99.8
Ⅲ期	102.8	104.4	108.5	112.6	98.3	100.4	101.2	100.8	101.6
Ⅳ期	106.5	111.1	126.1	137.3	100.4	100.9	103.8	99.1	102.0
平成29年Ⅰ期	102.4	103.1	110.9	114.8	102.4	95.4	94.7	96.1	101.6
Ⅱ期	106.6	110.9	127.0	136.2	104.9	100.4	111.6	91.1	102.5
Ⅲ期	103.5	106.2	112.9	118.8	99.9	101.5	109.9	96.9	101.6
Ⅳ期	106.1	108.9	117.3	124.9	98.9	103.5	108.6	100.6	103.1
平成30年Ⅰ期	108.9	114.6	124.8	134.9	98.1	103.7	106.0	102.0	102.6
Ⅱ期	107.4	112.4	123.1	134.3	96.7	105.8	104.2	105.4	103.0
Ⅲ期	109.1	116.8	130.5	143.6	97.8	104.3	105.6	105.1	102.2
Ⅳ期	110.5	117.4	133.2	148.0	98.7	106.3	110.8	103.6	103.4
平成31年Ⅰ期	109.5	116.2	124.0	133.7	99.0	113.0	103.5	119.0	103.2
Ⅱ期	106.5	112.0	119.5	127.6	98.4	104.4	102.6	105.5	101.1
令和元年Ⅲ期	110.1	120.4	127.1	138.6	100.2	114.1	106.6	118.7	99.3
Ⅳ期	102.0	109.5	121.0	132.4	92.4	99.7	83.6	110.0	95.0
令和2年Ⅰ期	100.4	108.8	117.7	127.1	93.3	98.8	83.3	113.3	92.7
Ⅱ期	93.0	109.8	111.4	120.5	88.1	107.6	69.0	129.6	75.1
Ⅲ期	94.9	107.5	112.6	123.3	87.9	103.8	82.7	119.9	82.8
Ⅳ期	102.0	119.2	129.8	148.6	86.8	112.6	80.2	130.9	86.4
令和3年Ⅰ期	103.3	113.4	129.4	146.0	87.6	99.7	86.6	109.1	93.5
Ⅱ期	106.6	117.2	140.2	162.3	88.4	100.5	85.5	109.7	95.5
Ⅲ期	101.1	115.5	131.3	148.9	88.5	100.4	70.2	120.1	87.5
Ⅳ期	104.5	118.6	142.4	166.7	87.8	102.8	81.9	116.9	91.1
平成31年1月	110.8	119.2	124.0	133.6	100.2	122.5	106.1	134.3	103.0
2月	108.7	113.9	124.6	135.3	98.5	106.1	102.6	106.5	103.8
3月	109.1	115.5	123.4	132.3	98.2	110.5	101.9	116.3	102.7
4月	107.8	113.5	117.9	126.1	98.0	110.2	102.4	113.6	102.4
令和元年5月	106.4	111.0	117.8	124.1	97.9	106.0	107.0	97.0	103.1
6月	105.2	111.6	122.7	132.6	99.3	97.0	98.3	105.8	97.9
7月	107.3	113.6	120.2	129.3	99.4	107.8	96.9	115.5	101.1
8月	107.3	116.6	116.0	125.0	96.2	123.7	105.0	123.7	98.2
9月	115.6	131.0	145.1	161.5	105.1	110.9	117.9	116.9	98.6
10月	103.6	111.2	116.5	125.4	95.2	105.8	88.9	118.2	95.9
11月	100.7	106.3	116.8	127.0	91.1	98.0	83.3	106.3	95.3
12月	101.8	110.9	129.7	144.7	90.8	95.4	78.7	105.4	93.7
令和2年1月	98.5	104.3	109.8	116.0	93.2	96.9	81.8	110.5	92.8
2月	104.1	113.6	123.3	135.5	93.5	103.4	89.2	121.0	94.6
3月	98.7	108.4	120.0	129.8	93.3	96.2	79.0	108.3	90.6
4月	93.4	105.3	116.5	125.8	93.5	94.1	61.9	110.2	82.5
5月	94.0	115.8	105.9	113.8	84.1	126.8	62.4	161.1	68.5
6月	91.5	108.3	111.8	121.9	86.6	101.8	82.6	117.5	74.2
7月	95.9	112.3	126.1	143.2	88.1	101.7	89.8	112.4	80.4
8月	92.3	102.0	103.6	109.6	87.6	103.6	80.1	118.6	82.1
9月	96.5	108.1	108.2	117.1	88.0	106.2	78.1	128.8	85.8
10月	106.9	129.2	117.8	131.1	87.2	131.7	79.5	163.9	88.0
11月	101.5	118.9	150.0	176.9	86.4	104.1	78.6	120.7	84.6
12月	97.7	109.6	121.5	137.7	86.9	102.1	82.6	108.2	86.5
令和3年1月	103.4	113.2	128.5	144.6	89.1	101.4	92.3	110.5	94.1
2月	106.4	117.6	136.9	157.0	86.6	100.7	86.7	110.9	93.3
3月	100.0	109.3	122.8	136.3	87.0	96.9	80.9	106.0	93.0
4月	107.7	120.4	146.1	172.7	89.1	100.1	86.0	107.9	95.7
5月	104.7	114.1	145.3	168.3	88.8	95.4	87.5	98.6	94.5
6月	107.5	117.0	129.2	146.0	87.3	105.9	83.1	122.5	96.3
7月	108.9	125.4	138.7	161.1	87.0	111.5	77.5	135.2	93.6
8月	100.5	109.5	135.9	156.1	86.9	89.8	72.6	100.3	91.8
9月	93.8	111.7	119.4	129.5	91.6	99.8	60.5	124.7	77.1
10月	101.3	115.5	138.1	159.3	88.7	97.2	70.4	114.5	86.3
11月	105.7	117.4	140.9	163.5	87.5	104.8	91.5	116.3	95.1
12月	106.6	122.9	148.2	177.2	87.2	106.3	83.8	120.0	92.0

第6表-1 特殊分類別（財別）在庫指数（原指数）

平成27年(2015年)=100

区分	鉱工業								生産財	
	総合	最終 需要財	投資財			消費財		耐久 消費財		非耐久 消費財
			資本財	建設財						
ウェイト	10,000.0	3,909.6	1,683.1	661.0	1,022.1	2,226.5	1,622.4	604.1	6,090.4	
【原指数】										
平成25年	96.3	86.3	94.5	105.5	87.3	80.2	73.1	99.2	102.7	
平成26年	96.0	94.2	104.4	118.4	95.4	86.5	86.7	85.8	97.1	
平成27年	100.9	100.7	100.3	103.0	98.5	101.1	109.9	77.5	101.0	
平成28年	93.3	85.8	103.3	100.0	105.4	72.5	68.4	83.8	98.2	
平成29年	109.8	124.9	130.1	203.3	82.7	120.9	138.7	73.1	100.1	
平成30年	109.6	120.3	131.3	182.8	97.9	112.0	104.9	131.2	102.7	
令和元年	115.3	118.8	129.8	191.1	90.2	110.4	101.4	134.6	113.0	
令和2年	107.9	120.2	153.2	244.6	94.2	95.3	84.8	123.5	100.2	
令和3年	116.3	140.2	162.2	267.9	93.9	123.6	125.1	119.4	101.1	
平成31年1月	112.1	124.0	135.4	190.0	100.0	115.3	104.8	143.8	104.4	
2月	111.8	122.6	137.7	193.7	101.5	111.1	99.6	142.0	104.9	
3月	109.3	116.8	125.9	171.9	96.2	109.9	85.2	176.1	104.5	
4月	114.9	130.8	124.1	161.0	100.2	135.9	124.7	165.7	104.7	
令和元年5月	121.1	144.8	126.8	163.2	103.3	158.4	152.0	175.8	105.9	
6月	124.6	145.0	129.0	165.1	105.6	157.1	150.3	175.3	111.5	
7月	122.1	139.4	126.3	162.1	103.1	149.4	137.8	180.5	110.9	
8月	117.9	131.2	128.0	173.6	98.5	133.7	119.9	170.5	109.4	
9月	112.4	116.9	125.2	178.4	90.8	110.5	93.7	155.9	109.6	
10月	117.7	124.6	129.8	191.0	90.2	120.6	105.7	160.6	113.2	
11月	116.7	120.1	135.2	203.0	91.4	108.7	97.4	139.1	114.5	
12月	115.3	118.8	129.8	191.1	90.2	110.4	101.4	134.6	113.0	
令和2年1月	113.7	124.5	139.4	210.7	93.2	113.3	101.4	145.4	106.9	
2月	114.0	122.4	141.8	220.2	91.2	107.8	91.8	150.8	108.9	
3月	110.8	115.2	131.0	193.6	90.5	103.3	86.0	149.9	108.1	
4月	119.1	132.8	133.1	198.4	90.9	132.5	123.0	158.1	110.5	
5月	124.3	142.9	140.1	208.7	95.7	145.0	147.2	139.2	112.6	
6月	121.2	135.5	142.7	208.8	99.9	130.2	125.1	143.7	112.2	
7月	117.6	128.9	145.4	210.9	103.1	116.4	104.1	149.3	110.6	
8月	112.2	122.1	146.8	223.3	97.3	103.4	90.4	138.4	106.0	
9月	109.1	118.1	151.1	235.3	96.7	93.1	79.9	128.6	103.5	
10月	111.7	121.4	155.1	246.1	96.3	95.9	82.5	132.0	105.6	
11月	110.7	121.3	154.8	243.7	97.4	95.9	85.4	124.2	104.2	
12月	107.9	120.2	153.2	244.6	94.2	95.3	84.8	123.5	100.2	
令和3年1月	108.8	125.6	157.3	253.7	94.9	101.7	89.9	133.5	98.1	
2月	108.4	126.6	157.1	256.5	92.9	103.5	95.3	125.7	96.8	
3月	108.5	128.7	162.4	269.6	93.1	103.2	95.8	123.3	95.7	
4月	112.5	140.6	161.6	260.3	97.7	124.7	128.9	113.5	94.6	
5月	115.8	147.4	161.1	264.0	94.5	137.1	145.9	113.3	95.6	
6月	112.9	140.6	169.4	275.6	100.7	118.8	121.2	112.4	95.4	
7月	113.2	139.4	168.4	273.2	100.6	117.6	121.8	106.3	96.6	
8月	114.3	144.2	168.4	279.5	96.5	125.9	125.8	126.2	95.3	
9月	115.7	145.3	166.7	281.7	92.3	129.0	131.6	122.1	97.0	
10月	118.0	147.2	163.3	274.6	91.3	135.0	137.4	128.5	99.5	
11月	117.0	143.9	163.6	269.1	95.4	129.1	134.6	114.1	99.8	
12月	116.3	140.2	162.2	267.9	93.9	123.6	125.1	119.4	101.1	

第6表-2 特殊分類別（財別）在庫指数（季節調整済指数）

平成27年(2015年)=100

区分	鉱工業								生産財
	総合	最終 需要財	投資財			消費財			
			資本財	建設財	耐久 消費財	非耐久 消費財			
ウェイト	10,000.0	3,909.6	1,683.1	661.0	1,022.1	2,226.5	1,622.4	604.1	6,090.4
【季節調整済指数】									
平成25年Ⅰ期	94.9	96.1	84.6	84.0	83.1	104.4	95.2	126.4	94.3
Ⅱ期	97.3	95.8	85.4	97.4	78.7	102.5	94.4	125.8	98.1
Ⅲ期	97.7	93.8	85.3	98.4	75.6	100.0	87.5	125.9	99.7
Ⅳ期	98.6	89.3	93.3	101.7	87.4	85.7	74.9	118.6	104.0
平成26年Ⅰ期	100.9	95.6	95.5	114.3	82.1	93.5	85.5	111.3	104.1
Ⅱ期	101.3	105.0	100.9	113.6	93.4	107.3	105.0	114.1	98.3
Ⅲ期	104.9	112.8	106.5	127.3	91.8	117.9	122.2	105.9	99.6
Ⅳ期	98.4	97.8	103.5	114.4	95.7	93.0	89.4	103.0	98.1
平成27年Ⅰ期	98.1	101.6	98.1	101.4	94.7	102.2	100.7	107.0	96.8
Ⅱ期	102.6	104.3	100.5	95.8	102.9	106.1	108.6	99.1	101.2
Ⅲ期	98.0	91.0	101.0	96.4	103.9	82.8	76.9	96.2	101.5
Ⅳ期	103.5	105.0	100.1	100.2	99.1	109.2	113.9	93.0	101.9
平成28年Ⅰ期	95.9	94.9	101.6	102.5	100.1	86.1	81.8	94.3	97.1
Ⅱ期	99.2	96.7	103.4	103.7	102.4	92.0	90.1	99.1	100.8
Ⅲ期	98.2	95.1	110.7	107.9	113.0	82.3	76.6	96.5	99.2
Ⅳ期	95.7	89.6	103.5	97.5	106.6	78.4	70.9	100.3	99.0
平成29年Ⅰ期	98.8	99.9	106.5	116.7	100.1	90.6	91.1	90.3	99.1
Ⅱ期	104.5	114.5	112.5	152.3	87.8	114.8	119.2	103.2	97.3
Ⅲ期	108.6	124.8	121.5	176.3	85.5	129.4	145.1	94.2	98.0
Ⅳ期	112.6	130.6	130.8	198.9	83.9	130.9	144.0	86.9	101.0
平成30年Ⅰ期	115.9	141.6	139.3	215.5	93.3	139.1	147.2	125.2	102.8
Ⅱ期	112.5	124.5	134.9	191.5	99.6	117.3	116.4	122.7	103.8
Ⅲ期	110.8	119.5	129.8	175.5	99.9	112.1	99.5	144.0	104.8
Ⅳ期	112.4	126.0	132.1	179.1	99.5	121.7	109.4	155.4	103.6
平成31年Ⅰ期	118.1	135.9	132.4	187.9	100.8	137.7	120.9	162.3	106.7
Ⅱ期	116.6	126.2	127.8	171.6	99.4	124.6	114.3	158.1	109.8
令和元年Ⅲ期	116.9	127.6	127.5	179.6	93.4	128.5	115.6	164.6	110.0
Ⅳ期	118.5	124.6	130.0	185.1	92.9	120.5	106.9	160.7	114.1
令和2年Ⅰ期	118.6	129.7	137.0	204.9	94.4	122.3	114.5	141.8	110.6
Ⅱ期	113.7	119.7	142.0	217.5	94.0	106.2	96.6	133.6	110.0
Ⅲ期	113.1	127.4	152.9	235.9	98.8	107.7	97.9	135.3	104.1
Ⅳ期	110.8	126.6	154.1	240.5	97.1	104.3	90.9	141.6	101.8
令和3年Ⅰ期	114.4	139.5	168.3	284.9	96.7	115.2	119.1	118.2	97.7
Ⅱ期	107.5	128.9	167.1	282.1	95.0	102.1	98.4	110.6	94.5
Ⅲ期	118.8	152.9	166.9	278.9	94.4	144.6	153.5	125.8	97.6
Ⅳ期	118.7	148.8	164.6	269.5	96.4	137.0	139.7	128.6	100.7
平成31年1月	113.1	125.2	131.4	177.1	101.4	120.0	108.8	151.3	104.9
2月	113.0	126.8	133.9	177.8	103.7	123.2	109.6	153.2	104.9
3月	118.1	135.9	132.4	187.9	100.8	137.7	120.9	162.3	106.7
4月	115.0	127.3	129.0	174.5	99.8	125.6	114.9	153.9	106.6
令和元年5月	113.3	124.9	128.4	171.6	100.3	121.8	111.1	158.0	106.4
6月	116.6	126.2	127.8	171.6	99.4	124.6	114.3	158.1	109.8
7月	118.2	132.6	125.3	168.9	96.8	138.1	128.2	161.1	108.8
8月	118.7	134.9	128.6	175.6	98.3	139.6	128.9	170.1	109.7
9月	116.9	127.6	127.5	179.6	93.4	128.5	115.6	164.6	110.0
10月	118.0	127.8	128.2	183.2	91.9	127.8	113.0	169.1	111.5
11月	117.1	123.8	131.6	190.6	92.9	117.4	103.4	158.8	112.9
12月	118.5	124.6	130.0	185.1	92.9	120.5	106.9	160.7	114.1
令和2年1月	115.6	125.9	134.4	196.2	93.9	119.2	107.4	151.7	108.3
2月	115.9	126.0	136.3	201.9	93.5	119.3	103.8	157.3	109.2
3月	118.6	129.7	137.0	204.9	94.4	122.3	114.5	141.8	110.6
4月	118.6	127.8	138.4	211.9	91.5	119.2	109.2	146.3	111.8
5月	115.9	124.3	141.3	216.9	93.1	112.6	105.9	127.8	112.7
6月	113.7	119.7	142.0	217.5	94.0	106.2	96.6	133.6	110.0
7月	113.8	123.1	145.5	222.5	96.3	107.4	96.9	136.3	108.0
8月	113.0	125.1	147.9	227.2	97.2	106.6	95.4	137.2	106.2
9月	113.1	127.4	152.9	235.9	98.8	107.7	97.9	135.3	104.1
10月	112.1	125.5	153.4	236.9	98.5	103.2	90.5	137.4	104.0
11月	111.5	126.6	152.2	234.1	98.6	105.6	93.2	139.0	102.8
12月	110.8	126.6	154.1	240.5	97.1	104.3	90.9	141.6	101.8
令和3年1月	110.7	127.8	153.0	240.2	95.8	107.2	97.2	132.9	99.0
2月	110.5	130.0	154.1	237.6	95.7	111.6	105.8	126.0	97.6
3月	114.4	139.5	168.3	284.9	96.7	115.2	119.1	118.2	97.7
4月	111.1	134.1	166.0	273.7	97.7	111.6	111.3	109.8	96.0
5月	109.7	131.4	162.6	272.3	92.6	110.2	107.6	110.0	95.6
6月	107.5	128.9	167.1	282.1	95.0	102.1	98.4	110.6	94.5
7月	110.4	135.6	167.1	283.7	94.3	112.5	117.3	102.1	95.1
8月	114.7	144.5	167.7	280.7	95.4	127.5	129.6	123.2	96.0
9月	118.8	152.9	166.9	278.9	94.4	144.6	153.5	125.8	97.6
10月	117.8	150.1	162.6	267.3	93.9	140.9	146.5	128.1	97.7
11月	117.8	149.9	162.5	262.6	96.0	140.6	146.4	124.3	97.9
12月	118.7	148.8	164.6	269.5	96.4	137.0	139.7	128.6	100.7



### III 参 考 资 料

## －滋賀県鋳工業指数の概要－

### 1 鋳工業指数とは

鋳工業指数は、鋳工業生産に関連する諸活動（生産・出荷・在庫）の推移をとらえるものです。経済指標の中で重要なもののひとつとされ、鋳工業の生産動向を把握することはもとより、景気動向の観察や生産構造の分析等に幅広く利用されています。その理由として、第1に経済活動全体に占める鋳工業生産のウェイトが大きいこと、第2に鋳工業指数が景気の動きに敏感であること、第3に月次単位で公表され、速報性が高いこと等が挙げられます。

### 2 本県の鋳工業指数の種類

鋳工業生産活動全体をひとつの体系として観察する目的で、本県では3種類の指数を作成、公表しています。

#### (1) 生産指数

鋳工業生産活動の全体的な水準の推移を示す指標であり、鋳工業指数の中心となっています。

#### (2) 生産者出荷指数（出荷指数）

鋳工業製品の出荷（工場出荷）状況を表します。鋳工業生産に対する需要動向を示す指標です。

#### (3) 生産者製品在庫指数（在庫指数）

生産者に残っている製品在庫の状況を表します。生産活動の局面を観察するための指標となります。なお、在庫指数は期末在庫数を元に作成しています。

### 3 指数の基準時

平成27年(2015年)を基準年とします。したがって、指数値は平成27年(2015年)の平均を100.0とした比率で示されています。また、ウェイト（全体に対する基準額の構成比）も平成27年(2015年)の産業構造に基づいています。

鋳工業指数はラスパイレス算式（基準時の固定ウェイトで比較時の数量を評価する計算法）を採用しているため、基準時から遠ざかるにしたがって指数値にゆがみが生じることになります。

また、「指数の基準時は、五年ごとに更新することとし、西暦年数の末尾が0又は5である年とする。」（「指数の基準時に関する統計基準」（平成22年3月統計基準設定））とされており、5年ごとに品目、ウェイト等の見直し（基準改定）を行っています。

なお、本県では平成12年(2000年)基準から、それまでの生産指数（付加価値額ウェイト）に加えて、新たに出荷指数、在庫指数を作成しています。

### 4 分類

分類は、日本標準産業分類に準拠した業種分類と品目の経済的用途に着目した特殊分類の2つの方法によります。

#### (1) 業種分類

日本標準産業分類(第13回改定:平成25年10月統計基準設定)の中分類を基礎とし、指数用に次のとおり若干の変更を行っています。

ア「食料品工業」＝「食料品製造業」(09)＋「飲料・たばこ・飼料製造業」(10)

イ「鉄鋼・非鉄金属工業」＝「鉄鋼業」(22)＋「非鉄金属製造業」(23)

ウ「汎用・業務用機械工業」＝「はん用機械器具製造業」(25)＋「業務用機械器具製造業」(27)

エ「電気・情報通信機械工業」＝「電気機械器具製造業」(29)＋「情報通信機械器具製造業」(30)

オ「その他の工業」＝「繊維工業」(11)＋「家具・装備品製造業」(13)＋「印刷・同関連業」(15)＋「ゴム製品製造業」(19)

カ「鋳業」は、ウェイトの把握および数量の時系列把握が困難であることから、非採用としました。

## (2) 特殊分類（財別分類）

品目を経済的用途によって分類したものです。

分類	定義
最終需要財	鉱工業または他の産業に原材料等として投入されない最終製品。 ただし、建設財を含み、企業消費財を除く。
投資財	資本財と建設財の合計。
資本財	家計以外で購入される製品で、原則として想定耐用年数1年以上で、 比較的購入単価が高いもの。
建設財	建築工事用および土木工事用の資材。
消費財	家計で購入される製品(耐久消費財と非耐久消費財の合計)。
耐久消費財	原則として想定耐用年数1年以上で、比較的購入単価が高いもの。
非耐久消費財	原則として想定耐用年数1年未満で、比較的購入単価が低いもの。
生産財	鉱工業および他の産業に原材料等として投入される製品。 ただし、企業消費財を含み、建設財を除く。

## 5 採用品目

### (1) 採用品目数

本県では、生産指数および出荷指数165品目、在庫指数101品目を採用しています。

### (2) 採用品目の選定

経済産業省「生産動態統計」および「工業統計」を基に生産額や付加価値額の高い品目から、その代表性や調査状況等を総合的に検討するとともに、経済産業省の所管外の品目についても採用の可否を含め検討を行いました。

### (3) 採用単位

採用単位は、①重量・個数などの製品数量単位、②馬力などの製品固有単位、③金額単位、の三つに大別されます。

なお、金額単位を採用したものについては、「国内企業物価指数」（日本銀行調査統計局）によりデフレートした上で指数を作成しています。

## 6 ウェイト

生産指数は付加価値額ウェイト、出荷指数は出荷額ウェイト、在庫指数は在庫額ウェイトによります。

ウェイト算出の基礎資料は、「経済センサスー活動調査」を中心に「生産動態統計」や「工業統計」を使用し、指数の業種分類概念に適合するよう調整した上で算出しました。

ウェイトは、鉱工業全体を 10,000.0 とした構成比によって表していますが、まず各業種のウェイトを算定し、次いで品目別にウェイトを算定しています。

なお、非採用業種および非採用品目の付加価値額、出荷額および在庫額は、それぞれ採用業種および採用品目の構成比を元に、採用業種・採用品目に加算した「ふくらましウェイト」とすることで、指数の代表性の向上を図りました。

特殊分類（財別）のウェイトは、品目別に財の格付けをした上で、採用品目のウェイトを特殊分類ごと（財別）に積み上げました。

## 7 算式

総合指数の算式は品目別指数を基準時のウェイトで加重平均する、いわゆるラスパイレス算式を採用しており、次式で表されます。

$$(1) \text{個別指数} = (\text{比較時数量} / \text{基準時数量}) \times 100$$

$$(2) \text{総合指数} = (\text{個別指数} \times \text{基準時ウェイト}) \text{の総和} / \text{基準時ウェイトの総和} \times 100$$

## 8 季節調整

季節調整法は、米国センサス局の「X-12-ARIMA」を採用しています。

具体的な季節調整済指数の算出方法は以下のとおりです。

### (1) 手法

鉱工業指数における季節調整済指数は季節要因に加え、曜日・祝日要因、うるう年要因によっても調整されています（在庫指数については季節要因のみ）。

$$\text{季節調整済指数} = \text{原指数} \div (\text{季節} \cdot \text{曜日} \cdot \text{祝日} \cdot \text{うるう年指数})$$

### (2) スペックファイル

使用しているスペックファイルの見本は以下のとおりです。

```
series { start = 2014.1
         span = ( 2014.1, 2021.12 )
         decimals = 1 }
transform { function = log }
arma{ model = (p d q) (P D Q) }
regression { variables = (td1nolpyear lpyear)
             save = (td hol)
             user = (jap-hol)
             usertype = holiday
             start = 2014.1
             file = "xxxxxxxxxxxxxxx" }
forecast { maxlead = 12 }
estimate { save = ( mdl )
          maxiter = 500 }
x11 { print = ( none + d10 + d11 + d16 )
      save = ( d10 d11 d12 d13 d16 )
      seasonalma = x11default }
```

→ 在庫指数の場合は、  
regressionの中の{ }内を削除

各系列の ( p d q ) ( P D Q )

系列	( p d q )	( P D Q )
生産	( 0 1 1 )	( 0 1 0 )
出荷	( 0 1 0 )	( 0 1 0 )
在庫	( 2 1 0 )	( 0 1 1 )

### (3) 季節指数等の運用

令和4年（2022年）1月以降の季節指数は、暫定季節調整方式を採用しています。具体的には、令和3年（2021年）の季節指数を適用しています。

これに対し、曜日・祝日・うるう年指数は、暫定方式を採らず、上記（2）で推計されたパラメーターとカレンダーから計算して利用しています。

なお、異常値処理は行っていません。



## 9 資料の出所

- (1) 主な品目の出所は経済産業省生産動態統計によります。  
 (2) 次の品目の出所は下記のとおりです。

品 目 名	提 供 元	品 目 名	提 供 元
医 薬 品	県薬務課	和 菓 子	県内事業所
牛乳・乳飲料	農林水産省	洋 菓 子	
し ょ う 油	滋賀県醤油工業協同組合	スナック菓子	
清 酒	滋賀県酒造組合	即席めん類	
理美容機器	県内事業所	すし、弁当	
医療用器具		こんにゃく	
一般はかり		飲料水原液	
接 着 剤		清涼飲料水	
部分肉、冷凍肉		ビ ー ル	
水産練製品		発泡酒・その他	
ク リ ー ム		の発泡性酒類	
アイスクリーム		粉 末 飲 料	
食 酢		荒 茶	
香 辛 料			

## 10 指数の接続

平成27年(2015年)基準において平成25年(2013年)1月分まで遡及して作成しています。

平成24年(2012年)以前については、ウェイト、採用品目等が異なるので厳密な比較はできませんが、次式により求めた接続係数を旧指数に乗じて便宜的に新基準に改めています。

平成27年(2015年)基準と平成22年(2010年)基準の接続係数の算出方法については以下のとおりです。

$$\text{平成27年接続係数} = \frac{\text{平成27年基準の平成25年1～3月の季節調整済指数の平均}}{\text{平成22年基準の平成25年1～3月の季節調整済指数の平均}}$$

(原指数は原指数の平均により算出しています)

採用品目数およびウェイト一覧表

第1-1表 業種別・特殊分類別（財別）採用品目数一覧表（生産）

	採用品目	特殊分類別 (財別)	最終需要財							生産財	
			投資財	資本財	建設財	消費財	耐久消費財	非耐久消費財			
鉱工業総合	165	174	86	53	34	19	33	11	22	88	
業 種 名	鉄鋼・非鉄金属工業	12	13	1	1	0	1	0	0	0	12
	金属製品工業	8	8	3	3	0	3	0	0	0	5
	生産用機械工業	10	10	8	8	8	0	0	0	0	2
	汎用・業務用機械工業	23	23	15	15	14	1	0	0	0	8
	電子部品・デバイス工業	8	8	0	0	0	0	0	0	0	8
	電気・情報通信機械工業	18	22	17	7	6	1	10	8	2	5
	輸送機械工業	8	8	2	1	1	0	1	1	0	6
	窯業・土石製品工業	11	11	3	3	0	3	0	0	0	8
	化学工業	10	12	4	2	0	2	2	0	2	8
	プラスチック製品工業	11	12	7	6	0	6	1	0	1	5
	パルプ・紙・紙加工品工業	2	2	0	0	0	0	0	0	0	2
	食料品工業	21	21	17	0	0	0	17	0	17	4
	その他工業	23	24	9	7	5	2	2	2	0	15

第1-2表 業種別・特殊分類別（財別）ウェイト一覧表（生産）

業種別分類		特殊分類（財別分類）	
鉱工業総合	10,000.0	鉱工業総合	10,000.0
鉄鋼・非鉄金属工業	246.6	最終需要財	5,160.3
金属製品工業	448.3	投資財	2,138.9
生産用機械工業	958.2	資本財	1,525.4
汎用・業務用機械工業	931.6	建設財	613.5
電子部品・デバイス工業	549.9	消費財	3,021.4
電気・情報通信機械工業	929.6	耐久消費財	832.1
輸送機械工業	1,124.5	非耐久消費財	2,189.3
窯業・土石製品工業	494.0	生産財	4,839.7
化学工業	1,684.8		
プラスチック製品工業	1,039.6		
パルプ・紙・紙加工品工業	58.5		
食料品工業	864.8		
その他工業	669.6		

第2-1表 業種別・特殊分類別（財別）採用品目数一覧表(出荷)

	採用品目	特殊分類別 (財別)	最終需要財	投資財			消費財	消費財		生産財	
				投資財	資本財	建設財		耐久消費財	非耐久消費財		
鉱工業総合	165	174	86	53	34	19	33	11	22	88	
業 種 名	鉄鋼・非鉄金属工業	12	13	1	1	0	1	0	0	0	12
	金属製品工業	8	8	3	3	0	3	0	0	0	5
	生産用機械工業	10	10	8	8	8	0	0	0	0	2
	汎用・業務用機械工業	23	23	15	15	14	1	0	0	0	8
	電子部品・デバイス工業	8	8	0	0	0	0	0	0	0	8
	電気・情報通信機械工業	18	22	17	7	6	1	10	8	2	5
	輸送機械工業	8	8	2	1	1	0	1	1	0	6
	窯業・土石製品工業	11	11	3	3	0	3	0	0	0	8
	化学工業	10	12	4	2	0	2	2	0	2	8
	プラスチック製品工業	11	12	7	6	0	6	1	0	1	5
	パルプ・紙・紙加工品工業	2	2	0	0	0	0	0	0	0	2
	食料品工業	21	21	17	0	0	0	17	0	17	4
	その他工業	23	24	9	7	5	2	2	2	0	15

第2-2表 業種別・特殊分類別（財別）ウェイト一覧表(出荷)

業種別分類		特殊分類（財別分類）	
鉱工業総合	10,000.0	鉱工業総合	10,000.0
鉄鋼・非鉄金属工業	403.4	最終需要財	4,947.9
金属製品工業	474.9	投資財	2,217.9
生産用機械工業	857.8	資本財	1,577.5
汎用・業務用機械工業	1,114.5	建設財	640.4
電子部品・デバイス工業	495.8	消費財	2,730.0
電気・情報通信機械工業	1,012.2	耐久消費財	1,098.0
輸送機械工業	1,500.8	非耐久消費財	1,632.0
窯業・土石製品工業	531.4	生産財	5,052.1
化学工業	1,171.7		
プラスチック製品工業	950.5		
パルプ・紙・紙加工品工業	46.7		
食料品工業	835.4		
その他工業	604.9		

第3-1表 業種別・特殊分類別（財別）採用品目数一覧表（在庫）

	採用品目	特殊分類別 (財別)	最終需要財	投資財			消費財	消費財		生産財	
				投資財	資本財	建設財		耐久消費財	非耐久消費財		
鉱工業総合	101	109	53	29	12	17	24	10	14	56	
業 種 名	鉄鋼・非鉄金属工業	6	7	1	1	0	1	0	0	0	6
	金属製品工業	4	4	2	2	0	2	0	0	0	2
	生産用機械工業	3	3	1	1	1	0	0	0	0	2
	汎用・業務用機械工業	7	7	4	4	4	0	0	0	0	3
	電子部品・デバイス工業	2	2	0	0	0	0	0	0	0	2
	電気・情報通信機械工業	11	14	11	2	1	1	9	7	2	3
	輸送機械工業	2	2	2	1	1	0	1	1	0	0
	窯業・土石製品工業	11	11	3	3	0	3	0	0	0	8
	化学工業	8	10	2	2	0	2	0	0	0	8
	プラスチック製品工業	11	12	7	6	0	6	1	0	1	5
	パルプ・紙・紙加工品工業	2	2	0	0	0	0	0	0	0	2
	食料品工業	12	12	11	0	0	0	11	0	11	1
	その他工業	22	23	9	7	5	2	2	2	0	14

第3-2表 業種別・特殊分類別（財別）ウェイト一覧表（在庫）

業種別分類		特殊分類（財別分類）	
鉱工業総合	10,000.0	鉱工業総合	10,000.0
鉄鋼・非鉄金属工業	675.2	最終需要財	3,909.6
金属製品工業	718.0	投資財	1,683.1
生産用機械工業	363.5	資本財	661.0
汎用・業務用機械工業	852.0	建設財	1,022.1
電子部品・デバイス工業	74.8	消費財	2,226.5
電気・情報通信機械工業	1,534.7	耐久消費財	1,622.4
輸送機械工業	224.0	非耐久消費財	604.1
窯業・土石製品工業	1,215.2	生産財	6,090.4
化学工業	716.1		
プラスチック製品工業	2,012.5		
パルプ・紙・紙加工品工業	95.5		
食料品工業	513.1		
その他工業	1,005.4		

採用品目一覧表

業種分類・採用品目	財分類	単位	生産指数 ウェイト	出荷指数 ウェイト	在庫指数 ウェイト
鉱工業総合			10,000.0	10,000.0	10,000.0
鉄鋼・非鉄金属工業			246.6	403.4	675.2
鉄鋼業			103.6	146.4	57.1
鋼材・鋼管			7.6	21.7	54.4
特殊鋼冷間仕上鋼材（磨帯鋼）	生産財	t	2.9	16.2	-
普通鋼熱間鋼管	建設財・生産財	t	4.7	5.5	54.4
普通鋼熱間鋼管（建）	建設財		4.1	2.0	39.8
普通鋼熱間鋼管（生）	生産財		0.6	3.5	14.6
鋳鍛造品			96.0	124.7	2.7
銑鉄鋳物	生産財	t	23.8	18.1	2.7
鉄系鍛工品	生産財	t	72.2	106.6	-
非鉄金属工業			143.0	257.0	618.1
非鉄金属精錬・精製品			8.2	33.8	56.1
アルミニウム地金	生産財	t	8.2	33.8	56.1
アルミニウム圧延製品			23.3	20.1	96.9
アルミニウム板製品	生産財	t	5.9	4.9	11.8
アルミニウム押出製品	生産財	t	7.7	6.6	-
アルミニウムはく	生産財	t	9.7	8.6	85.1
電線・ケーブル			62.0	177.6	465.1
銅電線	生産財	導体 t	62.0	177.6	465.1
非鉄金属鋳物			49.5	25.5	-
銅・銅合金鋳物	生産財	kg	9.6	4.9	-
アルミニウム鋳物	生産財	kg	19.7	11.1	-
アルミニウムダイカスト	生産財	kg	20.2	9.5	-
金属製品工業			448.3	474.9	718.0
建設・建築用金属製品			183.0	229.6	37.4
軽量鉄骨	建設財	t	124.0	122.6	-
金属製建具	建設財	t	38.8	67.2	14.5
軽量鉄骨系パネル	建設財	m <sup>2</sup>	20.2	39.8	22.9
粉末冶金製品			39.3	32.8	-
機械材料	生産財	kg	39.3	32.8	-
缶類			167.7	150.0	593.7
産業用アルミニウム製品	生産財	kg	53.7	48.5	-
飲料用アルミニウム缶	生産財	kg	114.0	101.5	593.7
その他の金属製品			58.3	62.5	86.9
架線金物	生産財	千個	18.3	15.1	-
ばね	生産財	kg	40.0	47.4	86.9
生産用機械工業			958.2	857.8	363.5
金属加工機械			80.9	97.9	-
歯切り盤・歯車仕上げ機械	資本財	t	54.2	65.6	-
マシニングセンタ	資本財	t	26.7	32.3	-
半導体・フラットパネルディスプレイ製造装置			601.8	576.7	-
半導体製造装置	資本財	百万円	483.8	436.9	-
フラットパネル・ディスプレイ製造装置	資本財	百万円	118.0	139.8	-
機械工具			180.4	99.4	363.5
特殊鋼切削工具	生産財	個	52.4	29.2	54.9
超硬工具	生産財	個	112.7	61.9	296.3
電動工具	資本財	台	15.3	8.3	12.3
その他の生産用機械			95.1	83.8	-
化学繊維機械	資本財	台	43.7	36.4	-
金型	資本財	kg	20.5	12.7	-
製本機械	資本財	台	30.9	34.7	-
汎用・業務用機械工業			931.6	1,114.5	852.0
汎用機械工業			643.7	892.4	577.5
ボイラ・原動機			161.7	268.1	316.9
一般用ボイラ	資本財	t/h	4.8	9.7	-
汎用内燃機関	生産財	PS	156.9	258.4	316.9
油圧機器			34.6	26.3	-
油圧機器	生産財	千円	34.6	26.3	-
運搬装置			162.2	258.2	-
エレベータ	建設財	t	43.1	28.4	-
コンベヤ	資本財	t	58.8	113.4	-
機械式駐車装置	資本財	百万円	9.3	18.0	-
自動立体倉庫装置	資本財	百万円	51.0	98.4	-
冷凍機・温湿調整装置			59.9	77.3	260.6
一般冷凍空調用冷凍機	生産財	台	11.4	34.8	92.8
乗用車エアコン用冷凍機	生産財	台	3.3	1.9	4.5
冷凍・冷蔵ショーケース	資本財	台	30.7	32.0	163.3
吸気式冷凍機	生産財	台	14.5	8.6	-

業種分類・採用品目	財分類	単位	生産指数 ウェイト	出荷指数 ウェイト	在庫指数 ウェイト
汎用機械器具部品			225.3	262.5	-
減速機	生産財	kg	31.1	20.9	-
一般用バルブ・コック	生産財	kg	50.6	36.9	-
軸受	生産財	千個	143.6	204.7	-
業務用機械工業			287.9	222.1	274.5
サービス用機器			111.5	83.8	-
切符自動販売機	資本財	台	11.8	11.0	-
自動改札機・自動入場機	資本財	台	35.4	20.9	-
自動車用洗浄機器	資本財	台	31.5	24.8	-
理美容機器	資本財	千円	26.8	21.1	-
医療用器具	資本財	千円	6.0	6.0	-
計測機器			176.4	138.3	274.5
工業用計重機	資本財	台	92.4	71.6	151.6
精密測定器	資本財	百万円	31.4	23.6	-
圧力計	資本財	個	5.9	4.5	7.5
一般はかり	資本財	千円	46.7	38.6	115.4
電子部品・デバイス工業			549.9	495.8	74.8
電子デバイス			185.1	152.9	74.8
光電変換素子	生産財	千個	175.9	144.3	62.0
液晶素子	生産財	千個	9.2	8.6	12.8
電子部品			22.9	25.1	-
固定コンデンサ	生産財	千個	9.5	12.1	-
機能部品	生産財	千個	13.4	13.0	-
電子回路			180.0	160.5	-
電子回路基板	生産財	百万円	168.1	145.6	-
電子回路実装基板	生産財	百万円	11.9	14.9	-
その他の電子部品			161.9	157.3	-
磁性材料（軟質）	生産財	千円	4.2	4.0	-
磁性材料（硬質）	生産財	百万円	157.7	153.3	-
電気・情報通信機械工業			929.6	1,012.2	1,534.7
回転電気機械			17.4	14.6	-
小形電動機	生産財	台	17.4	14.6	-
開閉制御装置・機器			33.7	31.0	-
開閉機器	生産財	百万円	33.7	31.0	-
その他の産業用電気機械			90.3	88.2	-
電力変換装置	資本財	百万円	53.3	50.9	-
コンデンサ	資本財	百万円	9.4	19.2	-
電気溶接機	資本財	台	27.6	18.1	-
民生用電気機械			529.5	530.4	1,354.5
電気冷蔵庫	耐久消費財	台	131.5	71.2	136.0
食器洗い乾燥機	耐久消費財	台	36.0	22.5	20.0
電気掃除機	耐久消費財	台	20.5	22.8	21.4
電気かみそり	耐久消費財	個	40.1	47.6	74.9
換気扇	建設財	台	20.8	29.0	1.1
セパレート形エアコン	耐久消費財	台	247.1	307.5	1,022.6
電気給湯器	耐久消費財	台	33.5	29.8	78.5
配線・電球・照明器具			53.5	88.2	119.5
蛍光灯	非耐久消費財・生産財	千個	23.7	34.5	68.4
蛍光灯（非）	非耐久消費財		3.2	2.2	27.7
蛍光灯（生）	生産財		20.5	32.3	40.7
LED器具（自動車用を除く）	非耐久消費財・生産財	千個	29.8	53.7	51.1
LED器具（自動車用を除く）（非）	非耐久消費財		4.3	3.1	16.1
LED器具（自動車用を除く）（生）	生産財		25.5	50.6	35.0
電池			94.0	165.5	20.7
リチウムイオン蓄電池（車載用）	生産財	千Ah	94.0	165.5	20.7
電子応用装置			40.0	22.4	-
コンデンサ応用装置	資本財	百万円	40.0	22.4	-
その他の電気機械			69.3	69.2	40.0
太陽電池モジュール	耐久消費財・資本財	kW	69.3	69.2	40.0
太陽電池モジュール（耐）	耐久消費財		37.1	28.4	30.3
太陽電池モジュール（資）	資本財		32.2	40.8	9.7
情報端末装置			1.9	2.7	-
プリンタ	資本財・耐久消費財	百万円	1.9	2.7	-
プリンタ（資）	資本財		1.5	2.4	-
プリンタ（耐）	耐久消費財		0.4	0.3	-
輸送機械工業			1,124.5	1,500.8	224.0
自動車工業			959.5	1,304.7	214.7
自動車・同ボデー			256.1	453.6	214.7
自動車	耐久消費財	台	236.2	425.3	214.7
車体	生産財	台	19.9	28.3	-

業種分類・採用品目	財分類	単位	生産指数 ウェイト	出荷指数 ウェイト	在庫指数 ウェイト
<b>自動車部品</b>			703.4	851.1	-
エンジン	生産財	台	303.5	367.2	-
機関部品	生産財	百万円	46.3	56.0	-
駆動伝導・操縦装置部品	生産財	百万円	184.9	223.7	-
シャシー・車体部品	生産財	百万円	168.7	204.2	-
<b>輸送機械工業（除.自動車工業）</b>			165.0	196.1	9.3
その他の輸送機械			165.0	196.1	9.3
フォークリフトトラック	資本財	台	69.8	105.2	9.3
船用ディーゼル機関	生産財	PS	95.2	90.9	-
<b>窯業・土石製品工業</b>			494.0	531.4	1,215.2
<b>ガラス製品</b>			236.9	284.2	612.9
ガラス製加工素材	生産財	t	55.1	59.0	195.5
ガラス製容器類	生産財	t	101.4	77.7	230.8
ガラス繊維製品	生産財	kg	79.2	68.3	112.4
無アルカリガラス基板	生産財	千m2	1.2	79.2	74.2
<b>セメント製品</b>			51.9	48.5	225.5
遠心力鉄筋コンクリート製品	建設財	t	41.5	39.1	144.7
プレストレストコンクリート製品	建設財	t	10.4	9.4	80.8
<b>陶磁器・同関連製品</b>			178.0	177.8	319.6
衛生用陶磁器	建設財	個	79.1	91.8	194.3
ファインセラミックスパッケージ	生産財	千個	29.2	21.2	68.1
ファインセラミックス基板	生産財	千個	23.5	22.4	9.2
ファインセラミックス構造材	生産財	千個	46.2	42.4	48.0
その他の窯業・土石製品			27.2	20.9	57.2
電極	生産財	t	27.2	20.9	57.2
<b>化学工業</b>			1,684.8	1,171.7	716.1
<b>無機・有機化学工業</b>			182.9	157.3	331.5
<b>プラスチック</b>			182.9	157.3	331.5
フェノール樹脂	生産財	t	17.6	17.8	20.7
ポリスチレン	生産財	t	69.7	55.1	117.0
ウレタンフォーム	生産財	t	50.5	28.7	27.3
その他の樹脂	生産財	t	26.9	26.6	92.4
接着剤	生産財・建設財	t	18.2	29.1	74.1
接着剤（生）	生産財		15.0	24.6	47.5
接着剤（建）	建設財		3.2	4.5	26.6
除.無機・有機化学工業			1,501.9	1,014.4	384.6
<b>塗料・印刷インキ</b>			122.5	150.7	315.6
塗料	生産財・建設財	t	97.9	125.1	313.7
塗料（生）	生産財		78.5	103.8	192.4
塗料（建）	建設財		19.4	21.3	121.3
印刷インキ	生産財	t	24.6	25.6	1.9
<b>界面活性剤</b>			59.4	60.6	69.0
界面活性剤	生産財	t	59.4	60.6	69.0
<b>化粧品</b>			561.3	275.4	-
化粧品	非耐久消費財	千円	561.3	275.4	-
<b>医薬品</b>			758.7	527.7	-
医薬品	非耐久消費財	千円	758.7	527.7	-
<b>プラスチック製品工業</b>			1,039.6	950.5	2,012.5
<b>プラスチック製管・フィルム・シート・建材類</b>			645.2	641.6	1,243.8
プラスチック製パイプ	建設財	t	38.2	35.5	105.5
プラスチック製フィルム・シート	生産財	t	516.5	528.6	994.3
プラスチック製板	建設財	t	18.3	20.0	29.9
プラスチック製建材	建設財	t	72.2	57.5	114.1
<b>工業用プラスチック製品</b>			176.7	131.8	153.8
プラスチック製機械器具部品	生産財	t	176.7	131.8	153.8
<b>発泡プラスチック製品</b>			9.7	10.0	17.0
発泡プラスチック製品	建設財・生産財	t	9.7	10.0	17.0
発泡プラスチック製品（建）	建設財		6.3	6.5	10.9
発泡プラスチック製品（生）	生産財		3.4	3.5	6.1
<b>プラスチック製日用雑貨・容器類</b>			196.2	156.6	588.5
プラスチック製日用品・雑貨	非耐久消費財	t	33.0	30.3	102.3
プラスチック製容器	生産財	t	60.6	57.2	131.8
強化プラスチック製品	建設財	t	34.1	20.1	99.9
その他プラスチック製品	生産財	t	68.5	49.0	254.5
<b>プラスチック製浄化槽</b>			11.8	10.5	9.4
プラスチック製浄化槽	建設財	個	11.8	10.5	9.4
<b>パルプ・紙・紙加工品工業</b>			58.5	46.7	95.5
<b>板紙</b>			22.3	35.1	90.5
板紙	生産財	t	22.3	35.1	90.5
<b>紙加工品</b>			36.2	11.6	5.0
段ボールシート	生産財	千m2	36.2	11.6	5.0

業種分類・採用品目	財分類	単位	生産指数 ウェイト	出荷指数 ウェイト	在庫指数 ウェイト
<b>食料品工業</b>			864.8	835.4	513.1
<b>食料品</b>			492.3	465.3	106.8
<b>畜産・水産食品(除.乳製品)</b>			61.0	78.0	-
部分肉、冷凍肉	非耐久消費財	千円	25.2	45.5	-
水産練製品	非耐久消費財	kg	35.8	32.5	-
<b>乳製品</b>			65.3	58.7	27.9
牛乳・乳飲料	非耐久消費財	kl	13.7	12.4	-
クリーム	非耐久消費財	kl	1.1	1.0	0.9
アイスクリーム	非耐久消費財	kl	50.5	45.3	27.0
<b>調味料</b>			16.1	17.8	55.7
しょう油	非耐久消費財	kl	0.7	0.3	0.6
食酢	生産財	l	6.1	7.6	-
香辛料	生産財	kg	9.3	9.9	55.1
<b>菓子</b>			243.7	154.8	16.6
和菓子	非耐久消費財	千円	29.3	18.0	8.4
洋菓子	非耐久消費財	千円	66.8	60.9	8.2
スナック菓子	非耐久消費財	千円	147.6	75.9	-
<b>その他の食料品</b>			106.2	156.0	6.6
即席めん類	非耐久消費財	t	76.4	124.3	-
すし、弁当	非耐久消費財	千円	27.0	29.1	-
こんにゃく	非耐久消費財	kg	2.8	2.6	6.6
<b>飲料</b>			372.5	370.1	406.3
<b>清涼飲料</b>			220.0	191.7	166.5
飲料水原液	生産財	ユニット	20.1	24.0	-
清涼飲料水	非耐久消費財	kl	199.9	167.7	166.5
<b>酒類</b>			149.3	175.9	239.4
ビール	非耐久消費財	kl	68.1	65.8	36.4
発泡酒・その他の発泡性酒類	非耐久消費財	kl	69.4	102.6	48.7
清酒	非耐久消費財	kl	11.8	7.5	154.3
<b>その他の飲料系食料品</b>			3.2	2.5	0.4
粉末飲料	非耐久消費財	kg	2.7	1.9	0.4
荒茶	生産財	kg	0.5	0.6	-
<b>その他工業</b>			669.6	604.9	1,005.4
<b>繊維工業</b>			299.5	349.3	612.1
<b>繊維</b>			70.1	64.1	217.6
合成繊維(長繊維)	生産財	t	44.0	41.1	85.1
合成繊維(短繊維)	生産財	t	20.8	19.5	123.0
炭素繊維	生産財	kg	5.3	3.5	9.5
<b>織物</b>			60.3	43.0	196.7
綿織物	生産財	m2	4.5	3.4	62.0
合成繊維織物(長繊維)	生産財	m2	15.3	11.4	45.2
合成繊維織物(短繊維)	生産財	m2	18.1	15.2	47.0
タイヤコード	生産財	kg	22.4	13.0	42.5
<b>染色整理</b>			16.3	9.7	62.2
綿織物染色整理	生産財	千m2	4.3	2.7	19.4
合成繊維織物染色整理	生産財	千m2	4.7	3.2	25.9
ニット生地染色整理	生産財	千m2	7.3	3.8	16.9
<b>繊維製品・粗製品</b>			152.8	232.5	135.6
タフテッドカーペット	建設財・耐久消費財	m2	23.7	83.8	3.8
タフテッドカーペット(建)	建設財		8.5	16.1	1.3
タフテッドカーペット(耐)	耐久消費財		15.2	67.7	2.5
不織布	生産財	kg	82.2	63.6	107.6
細幅織物	生産財	kg	12.4	10.2	2.7
ふとん	耐久消費財	枚	34.5	74.9	21.5
<b>家具工業</b>			75.5	77.3	197.0
<b>家具</b>			75.5	77.3	197.0
金属製机	資本財	個	8.3	8.5	71.0
金属製いす	資本財	個	15.4	16.6	45.5
金属製引出箱	資本財	個	13.2	14.1	56.2
金属製保管庫類	資本財	個	13.1	14.1	15.9
システムキッチン	建設財	セット	19.5	19.1	5.1
金属製間仕切り	資本財	m2	6.0	4.9	3.3
<b>印刷業</b>			60.0	51.2	-
<b>印刷</b>			60.0	51.2	-
印刷	生産財	百万円	60.0	51.2	-
<b>ゴム製品工業</b>			234.6	127.1	196.3
<b>ゴム製品</b>			234.6	127.1	196.3
自動車用タイヤ	生産財	千本	230.0	124.1	194.8
工業用ゴム製品	生産財	新ゴム量 t	4.6	3.0	1.5



## 令和3年(2021年)滋賀県鉱工業指数

令和4年(2022年)10月  
編集・発行

滋賀県総合企画部統計課分析係  
〒520-8577  
大津市京町四丁目1-1  
TEL 077-528-3397  
FAX 077-528-4835  
E-mail cv0002@pref.shiga.lg.jp

滋賀県鉱工業指数のホームページ  
<https://www.pref.shiga.lg.jp/kensei/tokei/koukougyou/shisuu/300389.html>