
新型コロナウイルス感染症にかかる 県内の感染動向等について

対象期間 11月28日～12月4日

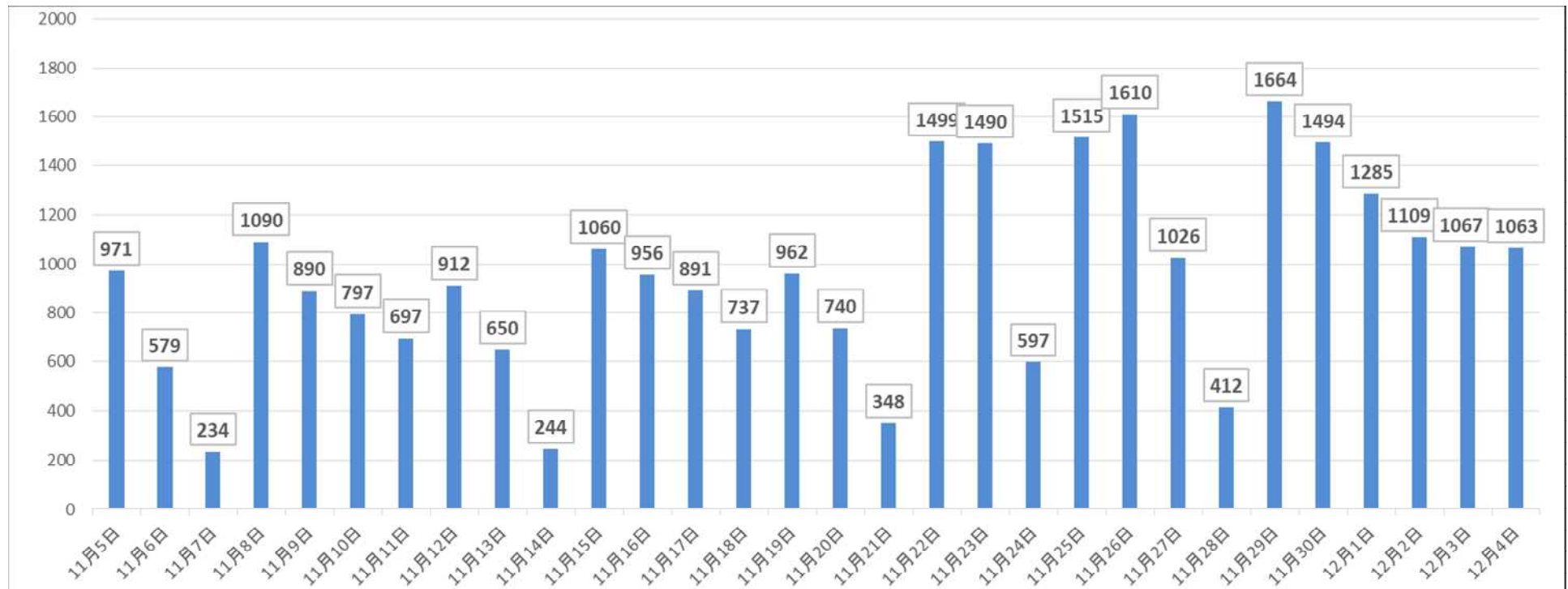
12月6日 健康医療福祉部感染症対策課

1、県内の感染状況について

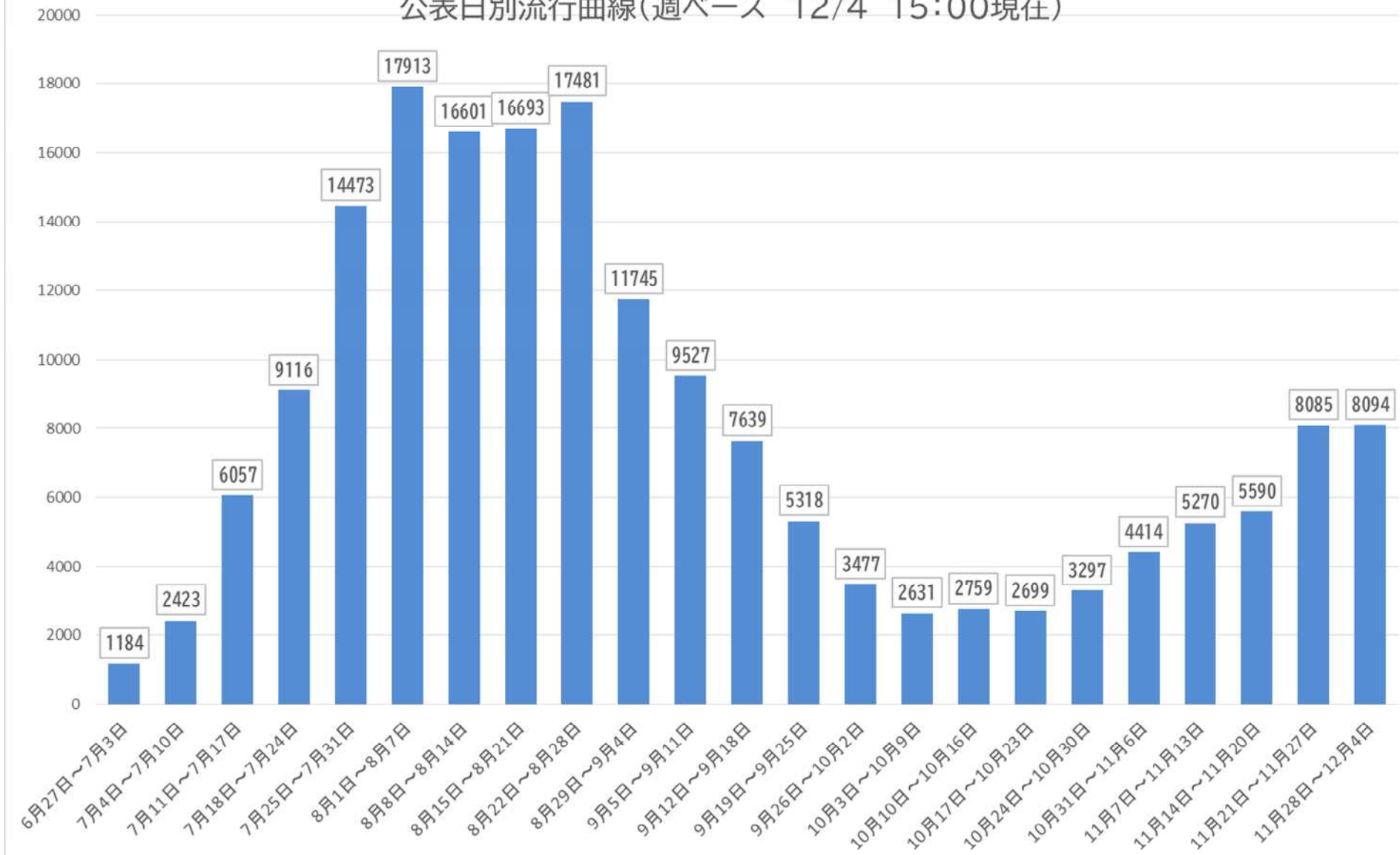
1) 県内の陽性者発生状況

| | 新規感染者数 |
|--------------------|----------|
| 今週の報告数(11/28~12/4) | 8,094人 |
| 累計(12/4現在) | 277,280人 |

2) 公表日別感染動向(12/4現在)

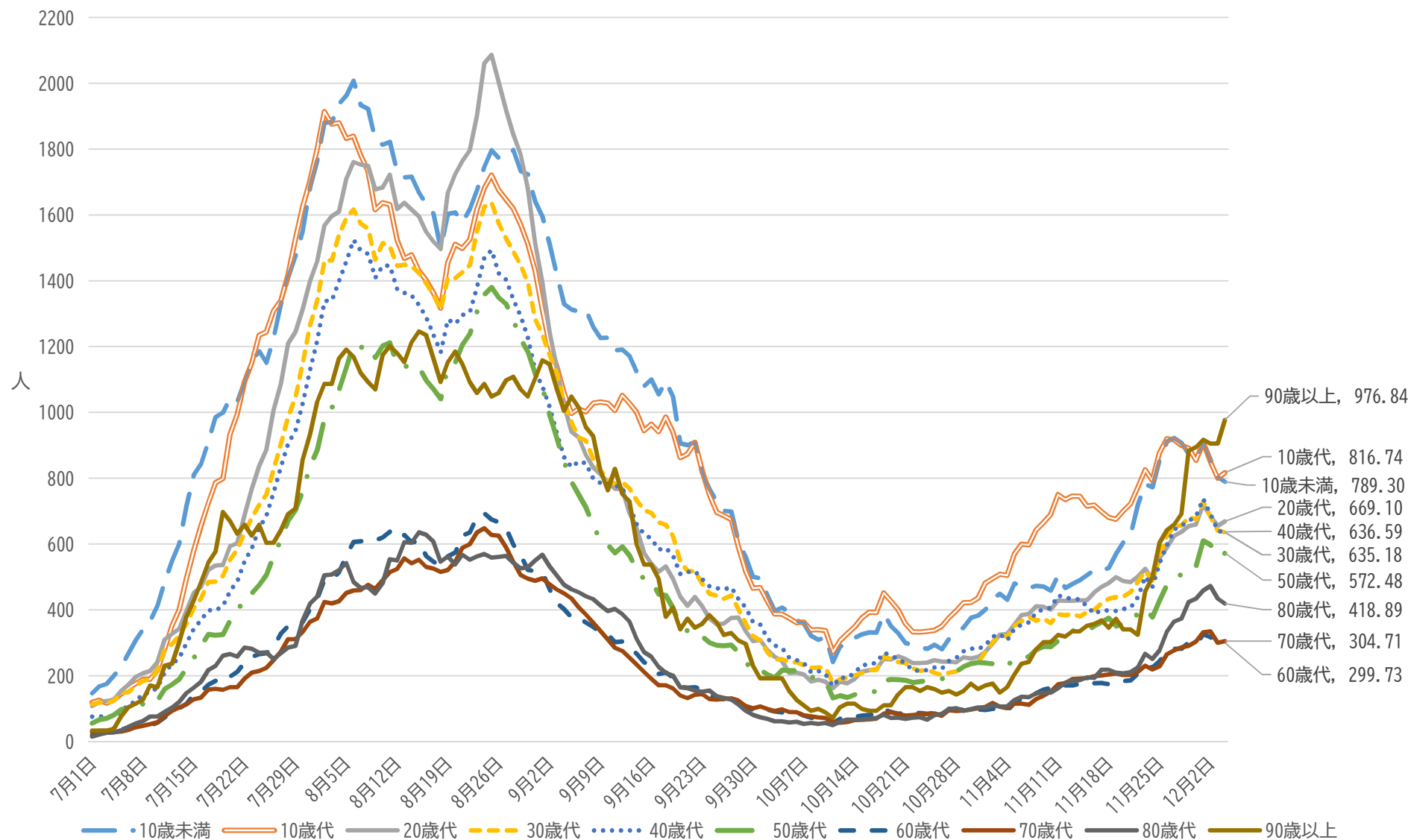


公表日別流行曲線(週ベース 12/4 15:00現在)

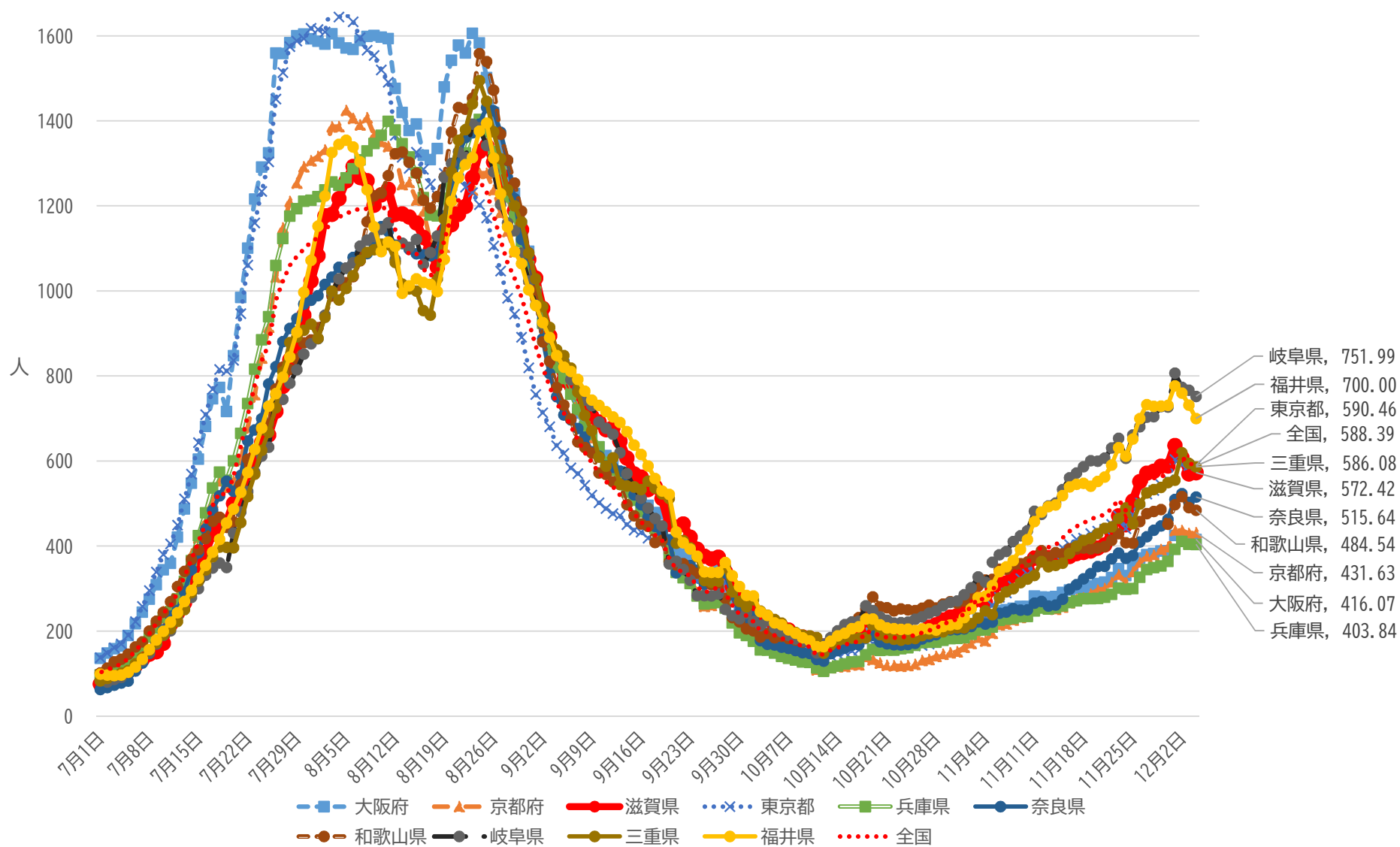


3) 年代別 10万人あたりの新規感染者数推移

(公表日 直近7日間の累計患者数) (R4.7/1-12/4)



4) 近隣府県等の10万人当たりの新規感染者数の推移 (直近7日間の累計患者数) (R4.7/1-12/4)



2、県内の感染状況・各指標の状況について(12/4現在)

1)県内の病床数および宿泊療養施設の状況

| 病床数 | 入院者数 | | | 空床数 |
|-----|------|------|-----|-----|
| | | 県内発生 | その他 | |
| 457 | 335 | 307 | 28 | 122 |

| 宿泊療養 部屋数 | 療養者数 | | | その他 | 空数 |
|-------------|------|------|------|-----|-----|
| | | 県内発生 | 県外発生 | | |
| 502 | 77 | 77 | 0 | 39 | 386 |

2)県内の陽性者発生状況

| 陽性者累計 | 入院患者 (県内発生) | | | | 死亡 |
|---------|----------------|-----|-----|----|-----|
| | | 軽症 | 中等症 | 重症 | |
| 277,280 | 307 | 232 | 73 | 2 | 403 |

重症:ICUに入室または人工呼吸器・ECMO(体外式膜型人工肺)が必要
 中等症:酸素投与が必要

3)各指標の状況

| | |
|--------------------------------|------------|
| 現時点の確保病床の占有率※1 | 73.3% |
| 最大確保病床の占有率(レベル判断指標)※2 | 66.9% |
| うち重症者用病床の最大確保病床の占有率(レベル判断指標)※3 | 3.8% |
| 直近1週間における人口10万人当たりの新規報告数 | 572.4人 |
| 直近1週間と先週1週間の陽性者数の比較※4 | 多い |
| 直近1週間のPCR等陽性率※5 | 56.5% |
| PCR等検査数(直近1週間分) | 15,209件 |
| PCR検査数(累計) | 1,095,066件 |

※1 現時点の確保病床の数、457床に対する割合

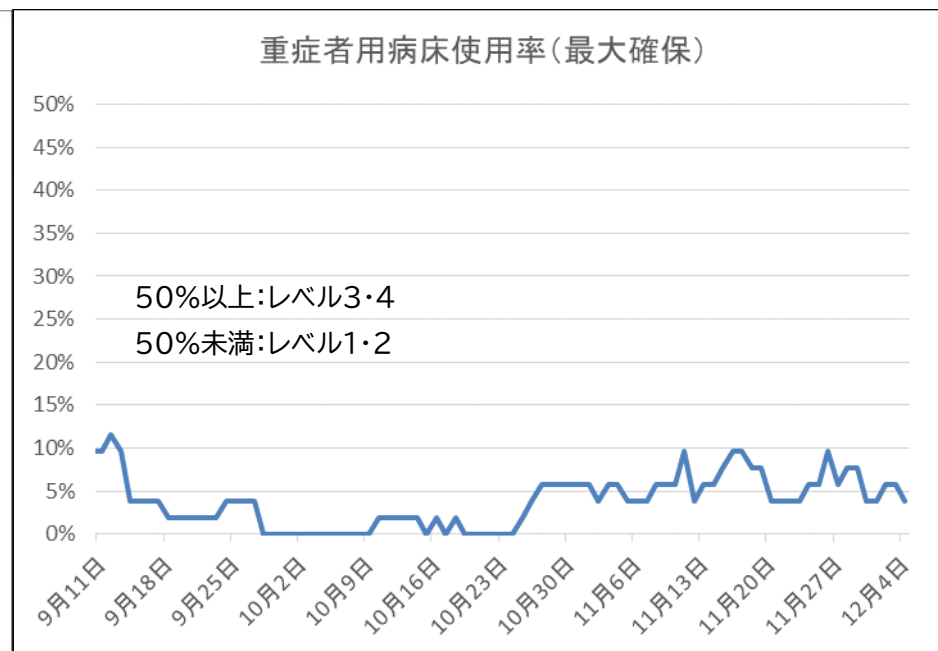
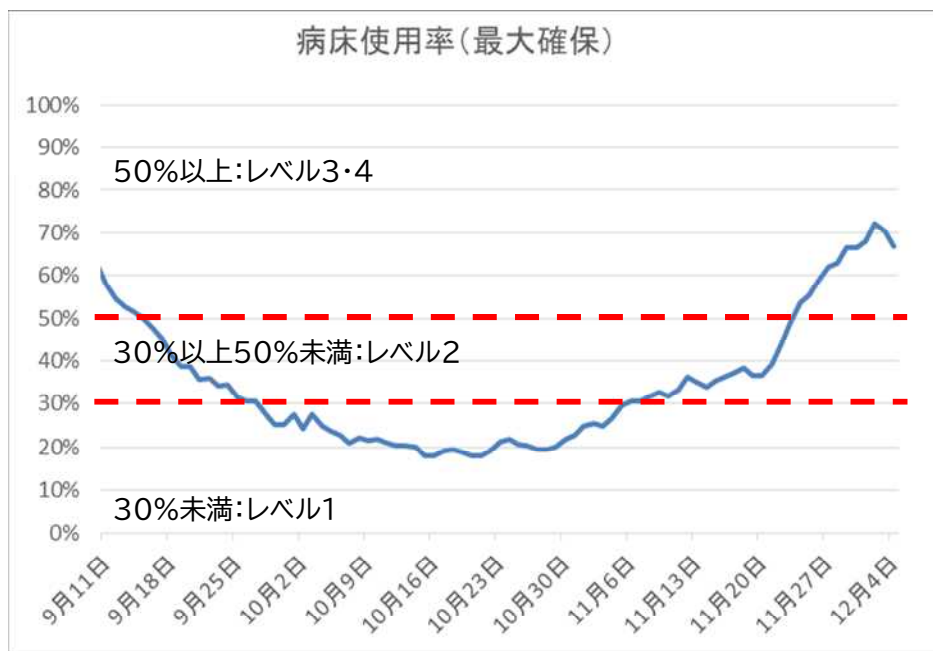
※2 ピーク時に確保予定である病床数、501床に対する割合

※3 ピーク時に確保予定である病床数、52床に対する割合

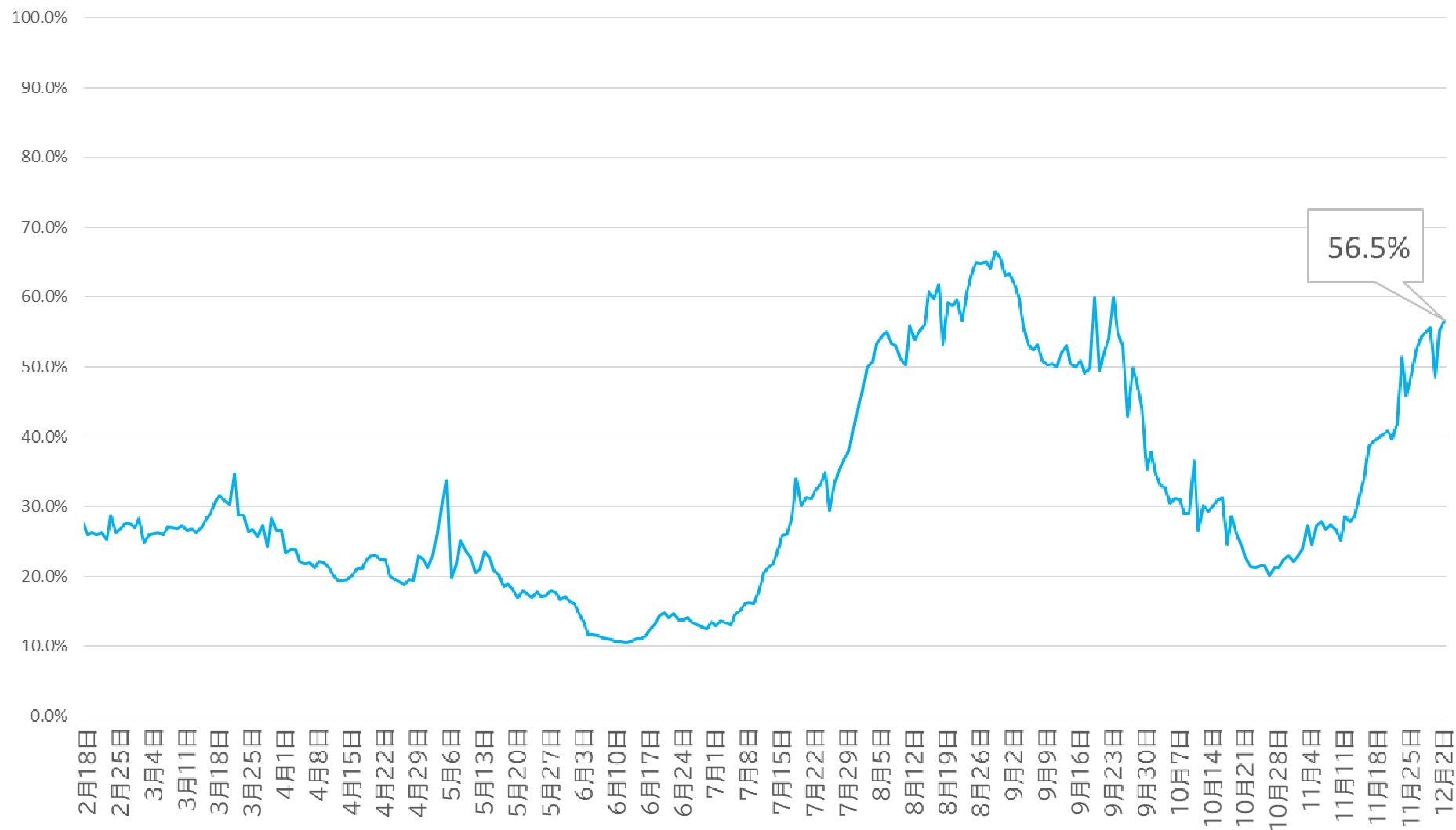
※4 直近一週間の陽性者数が先週一週間に比較し多いか少ないか記載

※5 報告受領件数(抗原検査を含む)に基づく陽性率(自己検査・無料検査は含まない。)

4)各レベル判断指標の推移

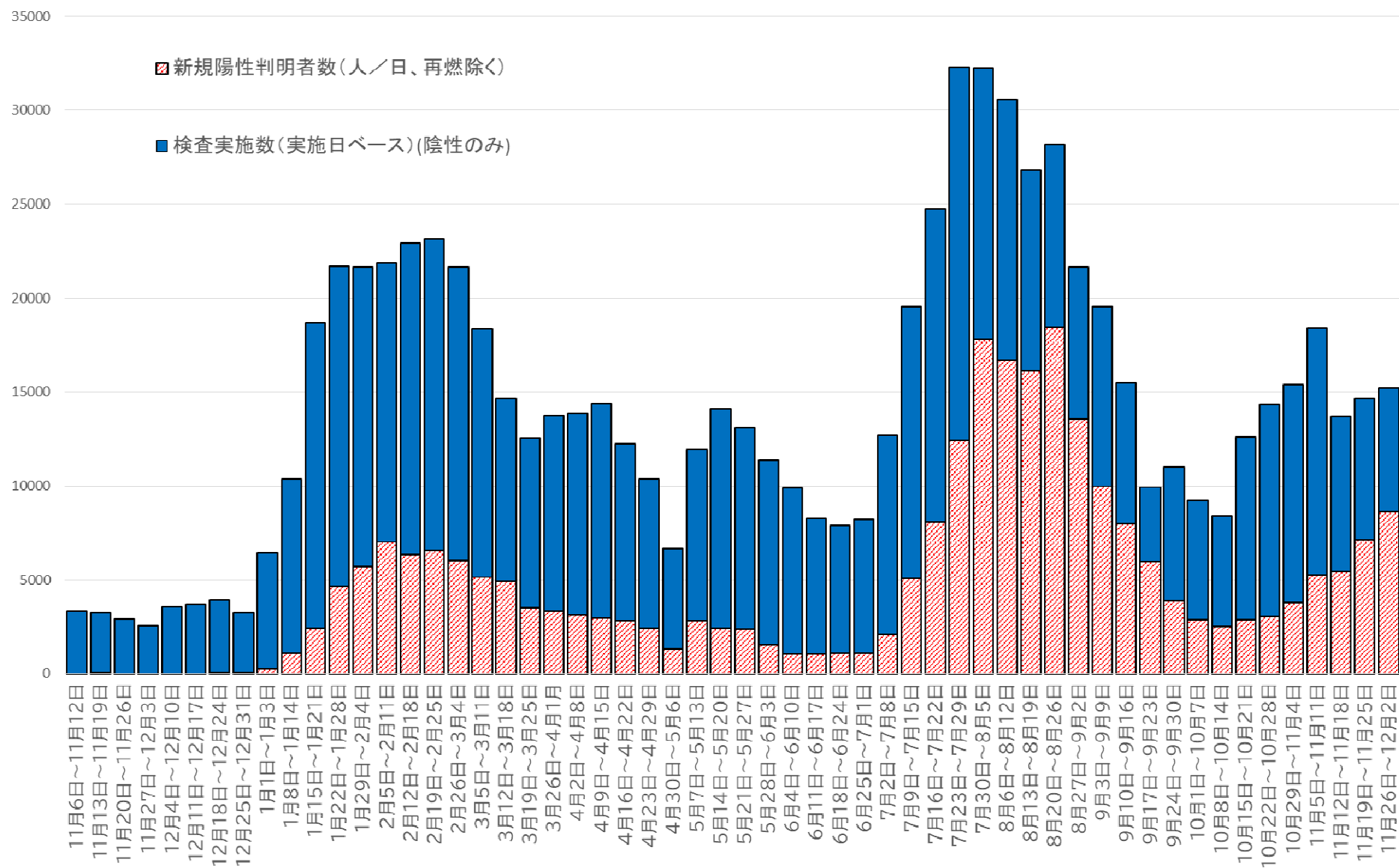


5)陽性率の推移(7日間移動平均)



陽性率の7日間の移動平均（その日までの7日間の平均）を見ると、12月2日現在の陽性率は56.5%でした。※検査実施日ごとの報告件数（抗原検査を含む）に基づく陽性率

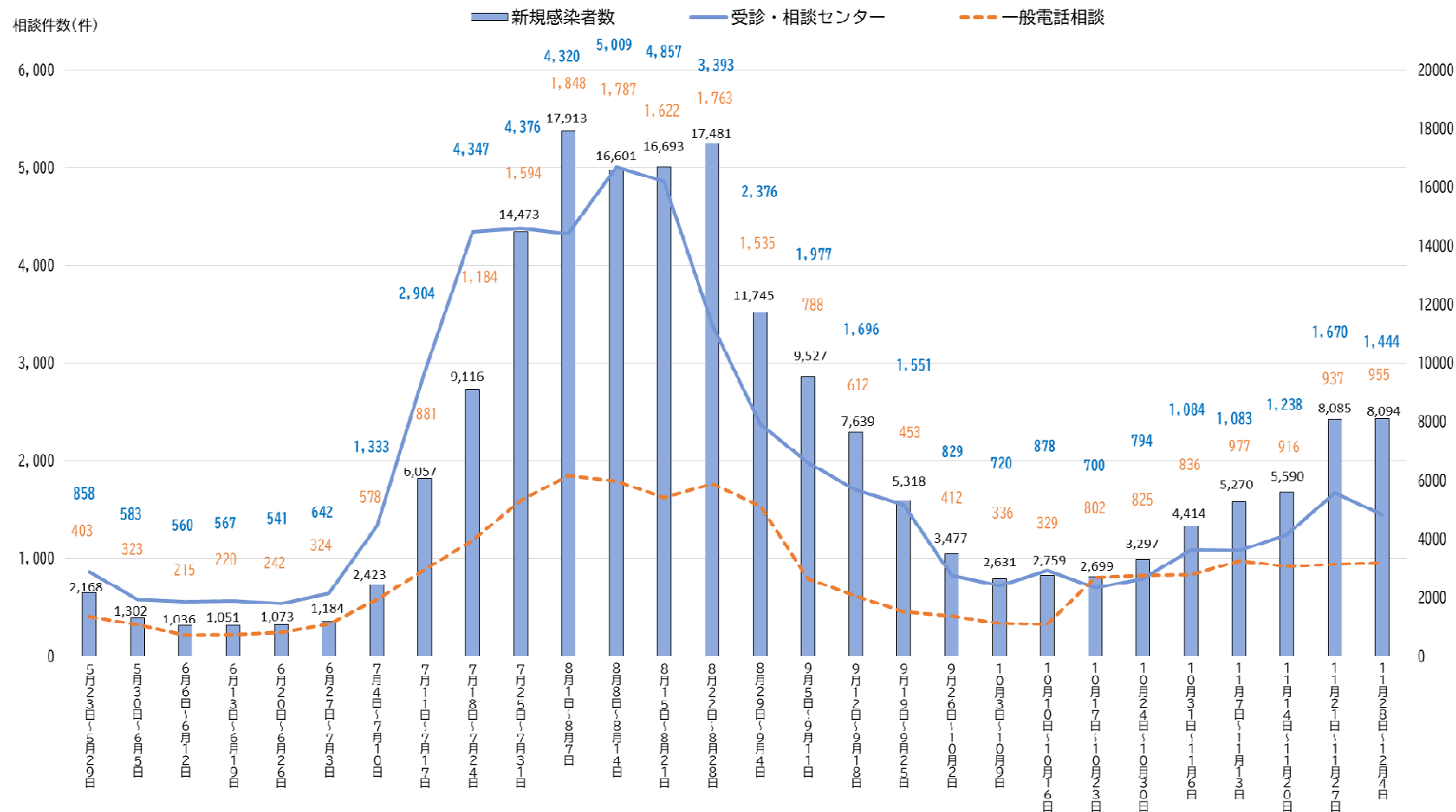
6)PCR等検査の状況(陰性確認を除く)



7)相談体制について

相談件数と新規感染者数（週計）

新規感染者数(人)



評価(11/28~12/4の感染状況)

- 全国の新規陽性者数は、今夏ほど急速な増加は見られず、日ごとのグラフでは減少しているように見えますが、1週間単位の患者数としては増加または横ばいの状況となっています。
- 本県においても12月4日時点で今週先週比は1.00、直近1週間における人口10万人当たりの新規報告数は572.4人（先週より0.6人増）と高い水準で横ばいとなっています。年代別では、日ごとのグラフでは90歳以上を除き減少しているように見えますが、1週間単位の患者数は増加または横ばいの状況となっています。
- 最大確保病床に対する占有率は12月4日時点で66.9%と、おおむね65%以上で推移しています。70%を超える日もあり、高い水準が続いています。重症病床の占有率は3.8%となっています。
- 場面に応じたマスク着用、常時換気、手指消毒など基本的な感染対策は継続してお願いします。特に90歳以上で高い水準が続いており、高齢者等ハイリスクの方との関わりがある方は、より慎重に感染対策を実施するようにしてください。
- 高齢者施設等で感染者が増加傾向にあります。施設内感染の予防を徹底する必要があります。また、陽性者が施設内で療養する場合であっても治療を提供できるように、嘱託医や協力医療機関と事前に調整しておくことが必要です。
- 令和5年1月16日まで「年末年始ワクチン接種促進強化期間」です。ワクチンの効果は徐々に減弱するので、オミクロン株対応ワクチンを接種していない方は、この期間にもう1回のワクチン接種を検討してください。インフルエンザワクチンとの同時接種も可能です。
- 冬期にインフルエンザとの同時流行が懸念されています。本県の先週(11/21~11/27)のインフルエンザ定点当たりの報告数は0と低い水準になっています。