



滋賀県感染症発生動向調査 感染症週報

令和4年第37週（9/12～9/18）【概要版】

令和4(2022)年9月26日発行 滋賀県感染症情報センター

1. コメント

- 報告が多かった疾患は、手足口病およびRSウイルス感染症です。
 - 手足口病は「例年より非常に多く」報告されています。特に、甲賀および東近江保健所管内では、3週連続して警報基準値を超過しており、高い値で推移しています。年齢別では、1歳と2歳の報告が多く、全体の約7割を占めています。
 - RSウイルス感染症は「例年より多く」報告されています。全国で増加傾向にあり、県内においても2週連続して増加しています。過去5年では、第38週頃にピークを迎えています。
- 梅毒の累積報告数は47例となり、過去最多の令和3年46例を第37週時点で更新しました。梅毒は、主に性的な接触により感染する感染症です。予防にはコンドームが有用ですが、完全に予防できない可能性があります。皮膚や粘膜の異常など気になる症状があった場合は、性的な接触を控え、早めに医療機関を受診してください。

2. 報告数が多かった小児科定点把握疾患（五類感染症）ⁱ

（1）滋賀県

| 疾病名 | 滋賀県 | | | | | | 保健所別 (iv) | | | | | | |
|-----------|------|------|------|-------------------|---------------------|------------------------|-----------|----|----|-----|----|----|----|
| | 2週前 | 1週前 | 今週 | 警報 注意報 (ii) | 例年より 多い (iii) | 例年より 非常に多い (iii) | 大津市 | 草津 | 甲賀 | 東近江 | 彦根 | 長浜 | 高島 |
| 手足口病 | 3.92 | 3.72 | 3.19 | | ○ | ○ | | | 警 | 警 | ↑ | ↑ | |
| 感染性胃腸炎 | 1.36 | 1.47 | 1.72 | | | | ↑ | 多 | | 多 | 多 | 多 | 多 |
| RSウイルス感染症 | 1.19 | 1.25 | 1.39 | | ○ | | | ↑ | 多 | 多 | | 多 | ↑ |
| ヘルパンギーナ | 0.42 | 0.72 | 0.53 | | | | | 多 | 多 | | | | 多 |
| 突発性発しん | 0.14 | 0.22 | 0.22 | | | | 多 | 多 | | | 多 | 多 | |

（2）前週の全国、滋賀県および近隣府県の状況（下線：滋賀県よりも多い）

| 疾患 | 全国 | 滋賀県 | 大阪府 | 京都府 | 福井県 | 岐阜県 | 三重県 |
|-----------|-------------|------|-------------|-------------|-------------|-------------|-------------|
| 手足口病 | <u>3.77</u> | 3.72 | 2.31 | 1.86 | 0.39 | <u>3.96</u> | 2.93 |
| 感染性胃腸炎 | <u>2.15</u> | 1.47 | <u>2.22</u> | <u>1.73</u> | <u>3.52</u> | 1.30 | <u>2.39</u> |
| RSウイルス感染症 | <u>1.6</u> | 1.25 | <u>2.43</u> | <u>1.3</u> | <u>1.91</u> | 0.83 | <u>2.48</u> |
| ヘルパンギーナ | <u>0.88</u> | 0.72 | 0.6 | 0.23 | 0.04 | 0.17 | <u>1.57</u> |
| 突発性発しん | <u>0.27</u> | 0.22 | <u>0.3</u> | 0.22 | 0.17 | <u>0.25</u> | 0.16 |



3. 全数把握疾患（滋賀県、今週診断例）

| 類型 | 疾病名 | 滋賀県 | | | | | 保健所別 | | | | | | |
|----|----------------|-----|-----|----|---------------------|------------------------|------|----|----|-----|----|----|----|
| | | 2週前 | 1週前 | 今週 | 例年より 多い (iii) | 例年より 非常に多い (iii) | 大津市 | 草津 | 甲賀 | 東近江 | 彦根 | 長浜 | 高島 |
| 二類 | 結核 | 2 | 4 | 1 | | | | 1 | | | | | |
| 四類 | レジオネラ症 | 0 | 0 | 2 | ○ | | 1 | | | 1 | | | |
| 五類 | アメーバ赤痢 | 1 | 0 | 1 | ○ | | 1 | | | | | | |
| 五類 | 劇症型溶血性レンサ球菌感染症 | 0 | 0 | 1 | ○ | | | 1 | | | | | |
| 五類 | 梅毒 | 1 | 0 | 1 | ○ | ○ | | | | 1 | | | |

- 定点把握疾患：人口および医療機関の分布等を勘案して滋賀県が定めた患者定点（医療機関）で患者を診断した場合に、週単位で保健所へ報告される感染症を言い、報告された症例数を患者定点の数で除した「定点当たり報告数」により、発生状況を把握しています。
- 警：警報発令、注：注意報発令
- 今週の値が過去5年の同時期（全数把握疾患は同時期の累積報告数）の「平均値」より多い場合に「例年より多い」、「平均値+2×標準偏差(SD)」より多い場合に「例年より非常に多い」と評価してそれぞれ「○」を標記（定点把握疾患の平均値は過去5年間の前週、当該週、後週の合計15週の平均を利用）
- 「警：警報開始基準を超過」、「注：注意報基準を超過」、「多：今週の滋賀県の値よりも多い」、「↑：前週比増加」（「警報」、「注意報」、「多」、「↑」の順に優先して標記）

滋賀県感染症発生動向調査 感染症週報

令和4年第37週(9/12~9/18)【詳細版】

令和4(2022)年9月26日発行 滋賀県感染症情報センター

1. コメント

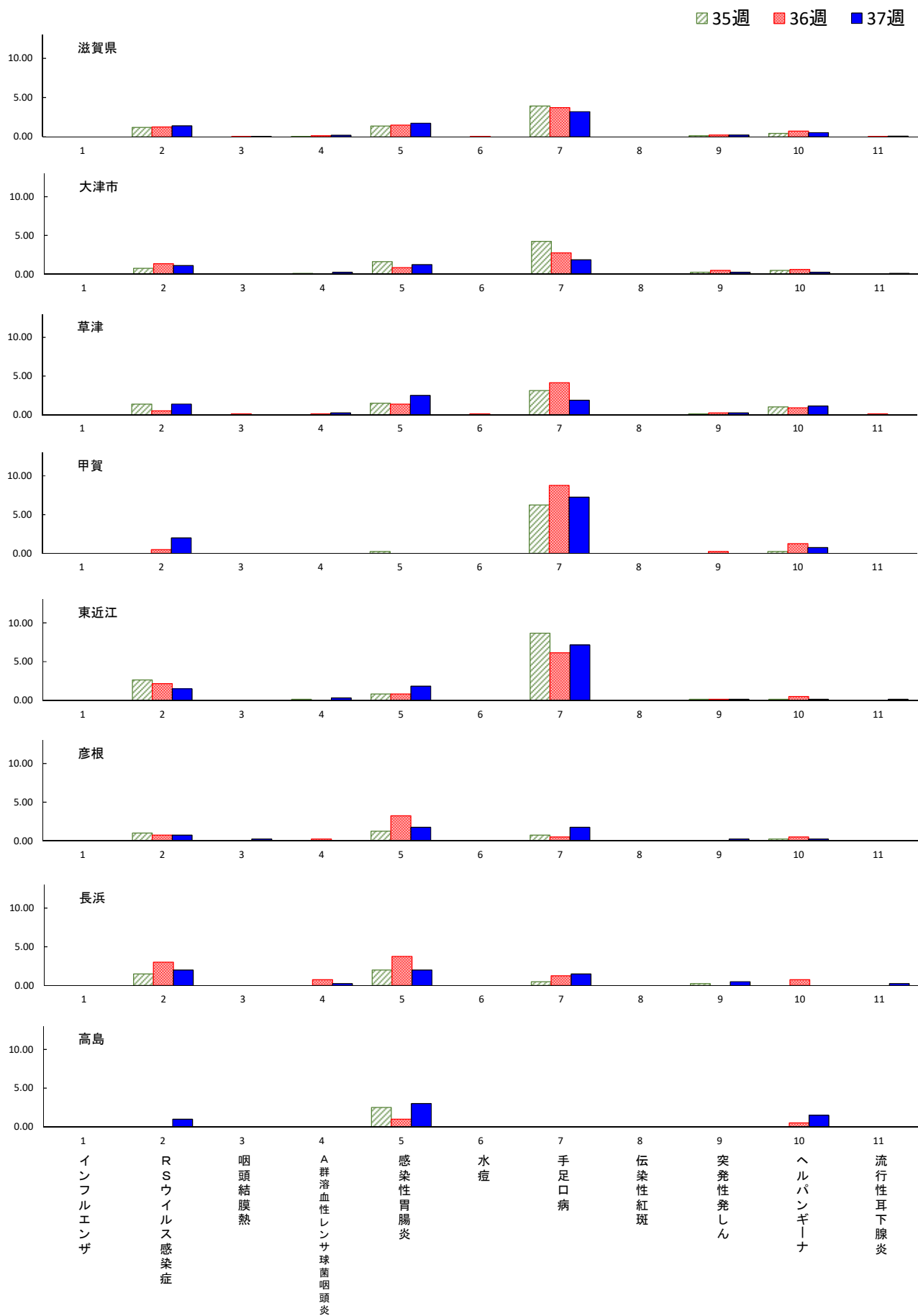
- (1) 報告が多かった疾患は、手足口病およびRSウイルス感染症です。
 - ア. 手足口病は「例年より非常に多く」報告されています。特に、甲賀および東近江保健所管内では、3週連続して警報基準値を超過しており、高い値で推移しています。年齢別では、1歳と2歳の報告が多く、全体の約7割を占めています。
 - イ. RSウイルス感染症は「例年より多く」報告されています。全国で増加傾向にあり、県内においても3週連続して増加しています。
- (2) 梅毒の累積報告数は47例となり、過去最多の令和3年46例を第37週時点で更新しました。梅毒は、主に性的な接触により感染する感染症です。予防にはコンドームが有用ですが、完全に予防できない可能性があります。皮膚や粘膜の異常など気になる症状があった場合は、性的な接触を控え、早めに医療機関を受診してください。

2. 定点把握疾患(五類感染症)の定点当たり報告数(全国は前週)の値^{i, ii, iii, iv}

| 定点区分 (定点数) | 疾病名 | 滋賀県 | | | 保健所別 ^(iv) | | | | | | | 基準値 | | | | | | |
|----------------------|----------------------|--------|------|------|----------------------|---------------------|------------------------|-------------|--------|--------|-------------|--------|--------|--------|--------------------|----------|----------|-----|
| | | 2週前 | 1週前 | 今週 | 警報 注意報 (ii) | 例年より 多い (iii) | 例年より 非常に多い (iii) | 大 津 市 | 草 津 | 甲 賀 | 東 近 江 | 彦 根 | 長 浜 | 高 島 | 全国 (前週) (iv) | 警報 開始 | 警報 終息 | 注意報 |
| インフルエンザ (定点数:60) | インフルエンザ | 0 | 0 | 0 | | | | 0 | 0 | 0 | 0 | 0 | 0 | 0 | 0.03 | 30 | 10 | 10 |
| | RSウイルス感染症 | 1.19 | 1.25 | 1.39 | | ○ | | 1.13 | 1.38 | 2.00 | 1.50 | 0.75 | 2.00 | 1.00 | 1.60 | - | - | - |
| | 咽頭結膜熱 | 0 | 0.03 | 0.03 | | | | 0 | 0 | 0 | 0 | 0.25 | 0 | 0 | 0.06 | 3 | 1 | - |
| | A群溶血性レンサ球菌 咽頭炎 | 0.06 | 0.14 | 0.19 | | | | 0.25 | 0.25 | 0 | 0.33 | 0 | 0.25 | 0 | 0.29 | 8 | 4 | - |
| | 感染性胃腸炎 | 1.36 | 1.47 | 1.72 | | | | 1.25 | 2.50 | 0 | 1.83 | 1.75 | 2.00 | 3.00 | 2.15 | 20 | 12 | - |
| | 水痘 | 0 | 0.03 | 0 | | | | 0 | 0 | 0 | 0 | 0 | 0 | 0 | 0.05 | 2 | 1 | 1 |
| | 手足口病 | 3.92 | 3.72 | 3.19 | | ○ | ○ | 1.88 | 1.88 | 2.25 | 2.17 | 1.75 | 1.50 | 0 | 3.77 | 5 | 2 | - |
| | 伝染性紅斑 | 0 | 0 | 0 | | | | 0 | 0 | 0 | 0 | 0 | 0 | 0 | 0.02 | 2 | 1 | - |
| | 突発性発しん | 0.14 | 0.22 | 0.22 | | | | 0.25 | 0.25 | 0 | 0.17 | 0.25 | 0.50 | 0 | 0.27 | - | - | - |
| | ヘルパンギーナ | 0.42 | 0.72 | 0.53 | | | | 0.25 | 1.13 | 0.75 | 0.17 | 0.25 | 0 | 1.50 | 0.88 | 6 | 2 | - |
| 小児科 (定点数:36) | 流行性耳下腺炎 | 0 | 0.03 | 0.08 | | | | 0.13 | 0 | 0 | 0.17 | 0 | 0.25 | 0 | 0.04 | 6 | 2 | 3 |
| | 急性出血性結膜炎 | 0 | 0 | 0 | | | | 0 | 0 | 0 | 0 | 0 | 0 | 0 | 0.01 | 1 | 0.1 | - |
| | 流行性角結膜炎 | 0.13 | 0 | 0 | | | | 0 | 0 | 0 | 0 | 0 | 0 | 0 | 0.19 | 8 | 4 | - |
| | 細菌性髄膜炎 | 0 | 0 | 0 | | | | 0 | 0 | 0 | 0 | 0 | 0 | 0 | 0.01 | - | - | - |
| | 無菌性髄膜炎 | 0 | 0 | 0 | | | | 0 | 0 | 0 | 0 | 0 | 0 | 0 | 0.01 | - | - | - |
| | マイコプラズマ肺炎 | 0 | 0 | 0 | | | | 0 | 0 | 0 | 0 | 0 | 0 | 0 | 0.01 | - | - | - |
| | クラミジア肺炎 (オウム病を除く) | 0 | 0 | 0 | | | | 0 | 0 | 0 | 0 | 0 | 0 | 0 | 0 | - | - | - |
| | 感染性胃腸炎 (ロタウイルス) | 0 | 0 | 0 | | | | 0 | 0 | 0 | 0 | 0 | 0 | 0 | 0 | - | - | - |
| | インフルエンザ (入院例に限る) | 0 | 0 | 0 | | | | 0 | 0 | 0 | 0 | 0 | 0 | 0 | 0 | - | - | - |
| | 眼科 (定点数:8) | 細菌性髄膜炎 | 0 | 0 | 0 | | | | 0 | 0 | 0 | 0 | 0 | 0 | 0 | 0.01 | - | - |
| 無菌性髄膜炎 | | 0 | 0 | 0 | | | | 0 | 0 | 0 | 0 | 0 | 0 | 0 | 0.01 | - | - | - |
| マイコプラズマ肺炎 | | 0 | 0 | 0 | | | | 0 | 0 | 0 | 0 | 0 | 0 | 0 | 0.01 | - | - | - |
| クラミジア肺炎 (オウム病を除く) | | 0 | 0 | 0 | | | | 0 | 0 | 0 | 0 | 0 | 0 | 0 | 0 | - | - | - |
| 感染性胃腸炎 (ロタウイルス) | | 0 | 0 | 0 | | | | 0 | 0 | 0 | 0 | 0 | 0 | 0 | 0 | - | - | - |
| インフルエンザ (入院例に限る) | | 0 | 0 | 0 | | | | 0 | 0 | 0 | 0 | 0 | 0 | 0 | 0 | - | - | - |
| 流行性耳下腺炎 | | 0 | 0.03 | 0.08 | | | | 0.13 | 0 | 0 | 0.17 | 0 | 0.25 | 0 | 0.04 | 6 | 2 | 3 |
| 基幹 (定点数:7) | 急性出血性結膜炎 | 0 | 0 | 0 | | | | 0 | 0 | 0 | 0 | 0 | 0 | 0 | 0.01 | 1 | 0.1 | - |
| | 流行性角結膜炎 | 0.13 | 0 | 0 | | | | 0 | 0 | 0 | 0 | 0 | 0 | 0 | 0.19 | 8 | 4 | - |
| | 細菌性髄膜炎 | 0 | 0 | 0 | | | | 0 | 0 | 0 | 0 | 0 | 0 | 0 | 0.01 | - | - | - |
| | 無菌性髄膜炎 | 0 | 0 | 0 | | | | 0 | 0 | 0 | 0 | 0 | 0 | 0 | 0.01 | - | - | - |
| | マイコプラズマ肺炎 | 0 | 0 | 0 | | | | 0 | 0 | 0 | 0 | 0 | 0 | 0 | 0.01 | - | - | - |
| | クラミジア肺炎 (オウム病を除く) | 0 | 0 | 0 | | | | 0 | 0 | 0 | 0 | 0 | 0 | 0 | 0 | - | - | - |
| | 感染性胃腸炎 (ロタウイルス) | 0 | 0 | 0 | | | | 0 | 0 | 0 | 0 | 0 | 0 | 0 | 0 | - | - | - |

- i. 定点把握疾患:人口および医療機関の分布等を勘案して滋賀県が定めた患者定点(医療機関)で患者を診断した場合に、週単位で保健所へ報告される感染症を言い、報告された症例数を患者定点の数で除した「定点当たり報告数」により、発生状況を把握しています。
- ii. 定点当たり報告数が「警報開始基準値」を超える全ての保健所の管内人口の合計が、県人口全体の30%を超えた場合に滋賀県全域に警報を発令(「警」)します。また、定点当たり報告数が「注意報基準値」を超えた場合に注意報(「注」)を発令します。
- iii. 今週の値が過去5年の同時期(全数把握疾患は同時期の累積報告数)の「平均値」より多い場合に「例年より多い」、「平均値+2×標準偏差(SD)」より多い場合に「例年より非常に多い」と評価してそれぞれ「○」を標記(定点把握疾患の平均値は過去5年間の前週、当該週、後週の合計15週の平均を利用)
- iv. **赤字斜字**:警報開始基準を超過、**紫字斜字**:注意報基準を超過

3. 定点把握疾患（五類感染症）の保健所別推移（滋賀県、今週と過去2週）



4. 定点把握疾患（五類感染症）の年齢階級別報告数（滋賀県、今週）

| インフルエンザ定点 (60医療機関) | 総数 | ～5ヶ月 | ～11ヶ月 | 1歳 | 2歳 | 3歳 | 4歳 | 5歳 | 6歳 | 7歳 | 8歳 | 9歳 | 10～14歳 | 15～19歳 | 20歳代 | 30歳代 | 40歳代 | 50歳代 | 60歳代 | 70歳代 | 80歳～ | |
|-----------------------|----|------|-------|----|----|----|----|----|----|----|----|----|--------|--------|------|------|------|------|------|------|------|---|
| インフルエンザ | - | - | - | - | - | - | - | - | - | - | - | - | - | - | - | - | - | - | - | - | - | - |
| 大津市保健所 | - | - | - | - | - | - | - | - | - | - | - | - | - | - | - | - | - | - | - | - | - | - |
| 草津保健所 | - | - | - | - | - | - | - | - | - | - | - | - | - | - | - | - | - | - | - | - | - | - |
| 甲賀保健所 | - | - | - | - | - | - | - | - | - | - | - | - | - | - | - | - | - | - | - | - | - | - |
| 東近江保健所 | - | - | - | - | - | - | - | - | - | - | - | - | - | - | - | - | - | - | - | - | - | - |
| 彦根保健所 | - | - | - | - | - | - | - | - | - | - | - | - | - | - | - | - | - | - | - | - | - | - |
| 長浜保健所 | - | - | - | - | - | - | - | - | - | - | - | - | - | - | - | - | - | - | - | - | - | - |
| 高島保健所 | - | - | - | - | - | - | - | - | - | - | - | - | - | - | - | - | - | - | - | - | - | - |

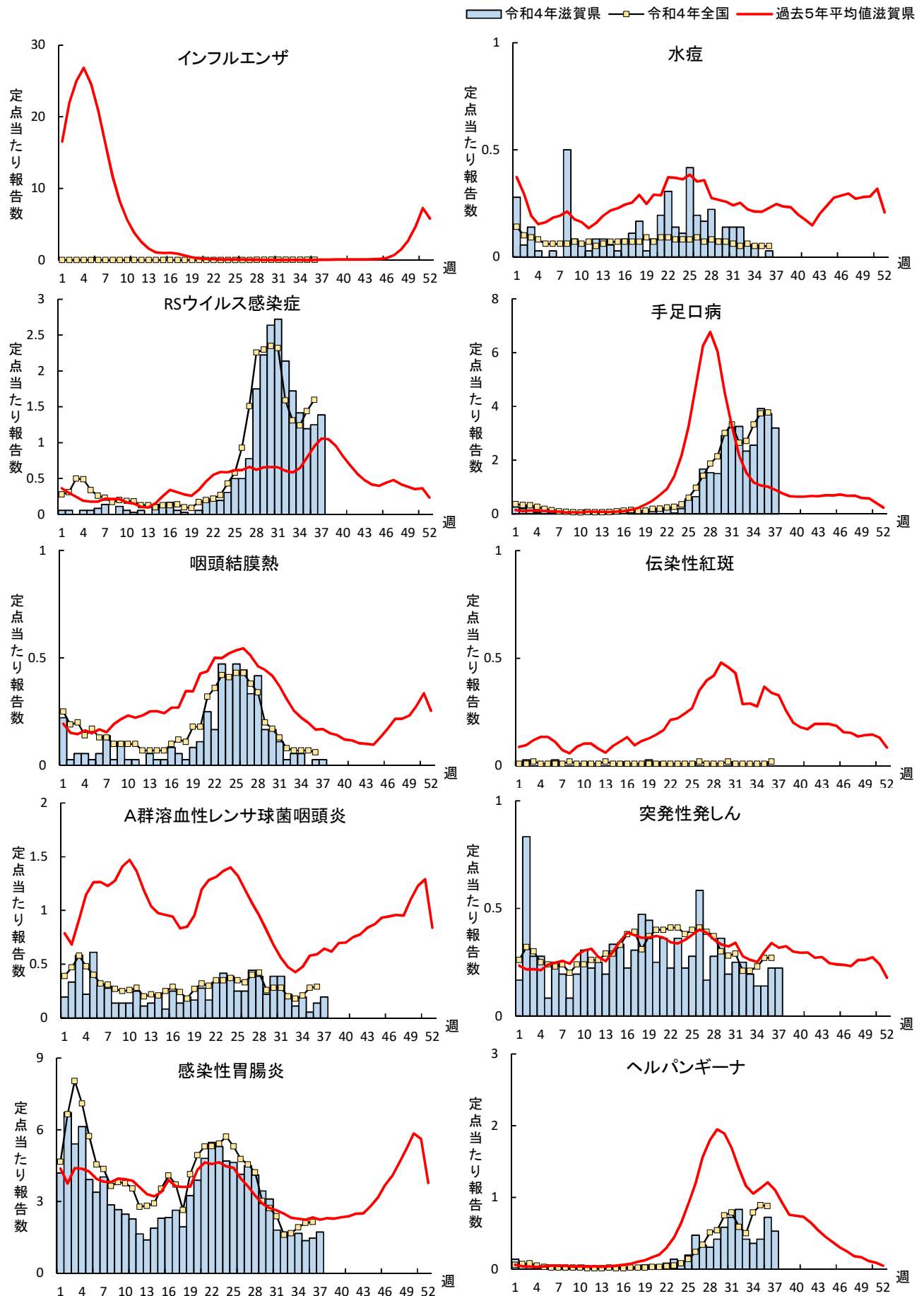
| 小児科定点 (36医療機関) | 総数 | ～5ヶ月 | ～11ヶ月 | 1歳 | 2歳 | 3歳 | 4歳 | 5歳 | 6歳 | 7歳 | 8歳 | 9歳 | 10～14歳 | 15～19歳 | 20歳～ |
|---------------------|-----|------|-------|----|----|----|----|----|----|----|----|----|--------|--------|------|
| RSウイルス感染症 | 50 | 10 | 7 | 13 | 13 | 5 | 1 | - | 1 | - | - | - | - | - | - |
| 咽頭結膜熱 (プール熱) | 1 | - | - | - | 1 | - | - | - | - | - | - | - | - | - | - |
| A群溶血性 レンサ球菌咽頭炎 | 7 | - | - | - | 1 | 1 | 2 | - | - | 1 | 2 | - | - | - | - |
| 感染性胃腸炎 | 62 | 2 | 2 | 17 | 7 | 4 | 9 | 3 | 1 | 4 | 1 | 3 | 6 | - | 3 |
| 水痘 | - | - | - | - | - | - | - | - | - | - | - | - | - | - | - |
| 手足口病 | 115 | 1 | 6 | 38 | 38 | 17 | 7 | 4 | 1 | - | 1 | - | - | - | 2 |
| 伝染性紅斑 (リンゴ病) | - | - | - | - | - | - | - | - | - | - | - | - | - | - | - |
| 突発性発しん | 8 | - | 2 | 6 | - | - | - | - | - | - | - | - | - | - | - |
| ヘルパンギーナ | 19 | - | 2 | 7 | 3 | 3 | 2 | 1 | 1 | - | - | - | - | - | - |
| 流行性耳下腺炎 (おたふくかぜ) | 3 | - | - | - | - | - | 1 | - | - | - | 1 | - | 1 | - | - |

| 眼科定点 (8医療機関) | 総数 | ～5ヶ月 | ～11ヶ月 | 1歳 | 2歳 | 3歳 | 4歳 | 5歳 | 6歳 | 7歳 | 8歳 | 9歳 | 10～14歳 | 15～19歳 | 20歳代 | 30歳代 | 40歳代 | 50歳代 | 60歳代 | 70歳～ | |
|-----------------|----|------|-------|----|----|----|----|----|----|----|----|----|--------|--------|------|------|------|------|------|------|---|
| 急性出血性結膜炎 | - | - | - | - | - | - | - | - | - | - | - | - | - | - | - | - | - | - | - | - | - |
| 流行性角結膜炎 | - | - | - | - | - | - | - | - | - | - | - | - | - | - | - | - | - | - | - | - | - |

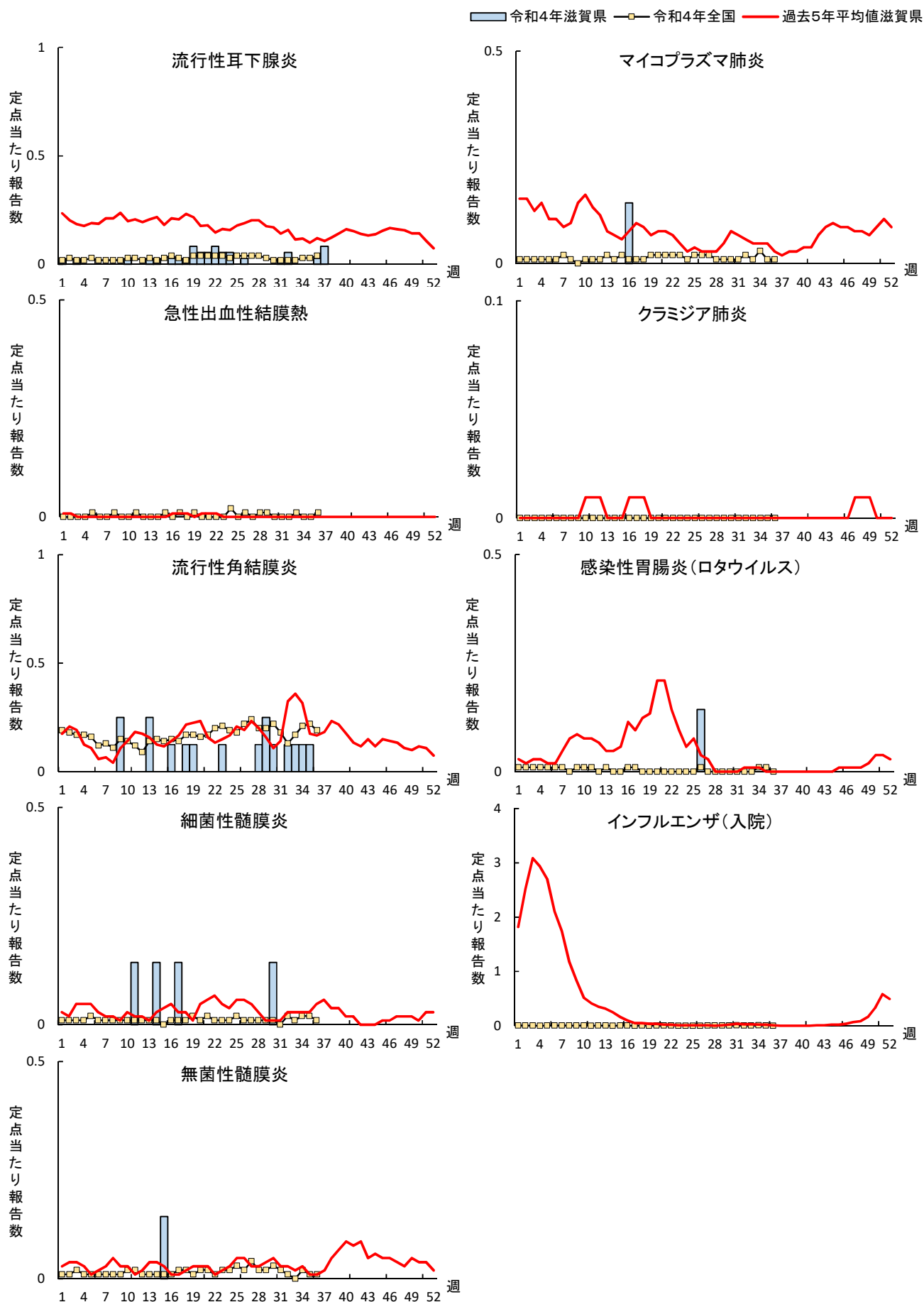
| 基幹定点 (7医療機関) | 総数 | 0歳 | 1～4歳 | 5～9歳 | 10～14歳 | 15～19歳 | 20～24歳 | 25～29歳 | 30～34歳 | 35～39歳 | 40～44歳 | 45～49歳 | 50～54歳 | 55～59歳 | 60～64歳 | 65～69歳 | 70歳～ |
|----------------------|----|----|------|------|--------|--------|--------|--------|--------|--------|--------|--------|--------|--------|--------|--------|------|
| 細菌性髄膜炎 | - | - | - | - | - | - | - | - | - | - | - | - | - | - | - | - | - |
| 無菌性髄膜炎 | - | - | - | - | - | - | - | - | - | - | - | - | - | - | - | - | - |
| マイコプラズマ肺炎 | - | - | - | - | - | - | - | - | - | - | - | - | - | - | - | - | - |
| クラミジア肺炎 (オウム病は除く) | - | - | - | - | - | - | - | - | - | - | - | - | - | - | - | - | - |
| 感染性胃腸炎 (ロタウイルス) | - | - | - | - | - | - | - | - | - | - | - | - | - | - | - | - | - |

「-」: 報告なし

5-1. 定点把握疾患（五類感染症）の発生動向（全国は前週まで掲載）



5-2. 定点把握疾患（五類感染症）の発生動向（全国は前週まで掲載）



6. 全数把握疾患 詳細情報（今週報告例）^v

| 類型 | 疾患 | 診断週 | 保健所 | 年齢 | 性別 | 病型等 | 推定感染地 | 病原体等 |
|----|----------------|-----|-----|-------|----|-----------|-------|------|
| 二類 | 結核 | 37 | 草津 | 90歳以上 | 男 | 結核性胸膜炎 | 県内 | - |
| 四類 | レジオネラ症 | 37 | 大津市 | 70歳代 | 男 | 肺炎型 | 県内 | - |
| | レジオネラ症 | 37 | 東近江 | 50歳代 | 男 | 肺炎型 | - | - |
| 五類 | アメーバ赤痢 | 37 | 大津市 | 50歳代 | 男 | 腸管アメーバ症 | 県内 | - |
| | 劇症型溶血性レンサ球菌感染症 | 37 | 草津 | 90歳以上 | 女 | - | 県内 | G群 |
| | 梅毒 | 35 | 草津 | 20歳代 | 男 | 早期顕症梅毒Ⅱ期 | 県外 | - |
| | 梅毒 | 37 | 東近江 | 30歳代 | 男 | 無症状病原体保有者 | - | - |

- v. 感染症発生動向調査事業において、一～四類および五類感染症の全数報告対象の感染症が、診断した医師から最寄りの保健所へ届出されています。

今週の注目すべき感染症

■ 梅毒

(1) 梅毒に関する Q&A(厚生労働省)

https://www.mhlw.go.jp/seisakunitsuite/bunya/kenkou_iryuu/kenkou/kekaku-kansenshou/seikansenshou/qanda2.html

(2) 梅毒とは(国立感染症研究所)

<https://www.niid.go.jp/niid/ja/diseases/ha/syphilis/392-encyclopedia/465-syphilis-info.html>

(3) 梅毒 IASR Vol.41 2020 年1月号(国立感染症研究所)

<https://www.niid.go.jp/niid/ja/syphilis-m-3/syphilis-iasrtpc/9342-479t.html>

■ 新型コロナウイルス感染症

(1) 新型コロナウイルス感染症に関する滋賀県の状況について(滋賀県)

<https://www.pref.shiga.lg.jp/ippan/kenkouiryuhukushi/yakuzi/309252.html>

(2) 現在の感染拡大防止対策について(滋賀県)

<https://www.pref.shiga.lg.jp/ippan/bousai/sougo/313693.html>

(3) 新型コロナウイルス感染症にかかる滋賀県内の感染動向等(日報・週報)(滋賀県感染症対策課)

<https://www.pref.shiga.lg.jp/ippan/kenkouiryuhukushi/yakuzi/314006.html>

■ サル痘

(1) 複数国で報告されているサル痘について(第2報)(国立感染症研究所)

<https://www.niid.go.jp/niid/ja/monkeypox-m/2596-cepr/11266-monkeypox-ra-712.html>

(2) サル痘について(厚生労働省)

https://www.mhlw.go.jp/stf/seisakunitsuite/bunya/kenkou/kekaku-kansenshou19/monkeypox_00001.html

(3) サル痘とは(国立感染症研究所)

<https://www.niid.go.jp/niid/ja/kansennohanashi/408-monkeypox-intro.html>

(4) サル痘に関する情報提供及び協力依頼について

<https://www.mhlw.go.jp/content/000945942.pdf>

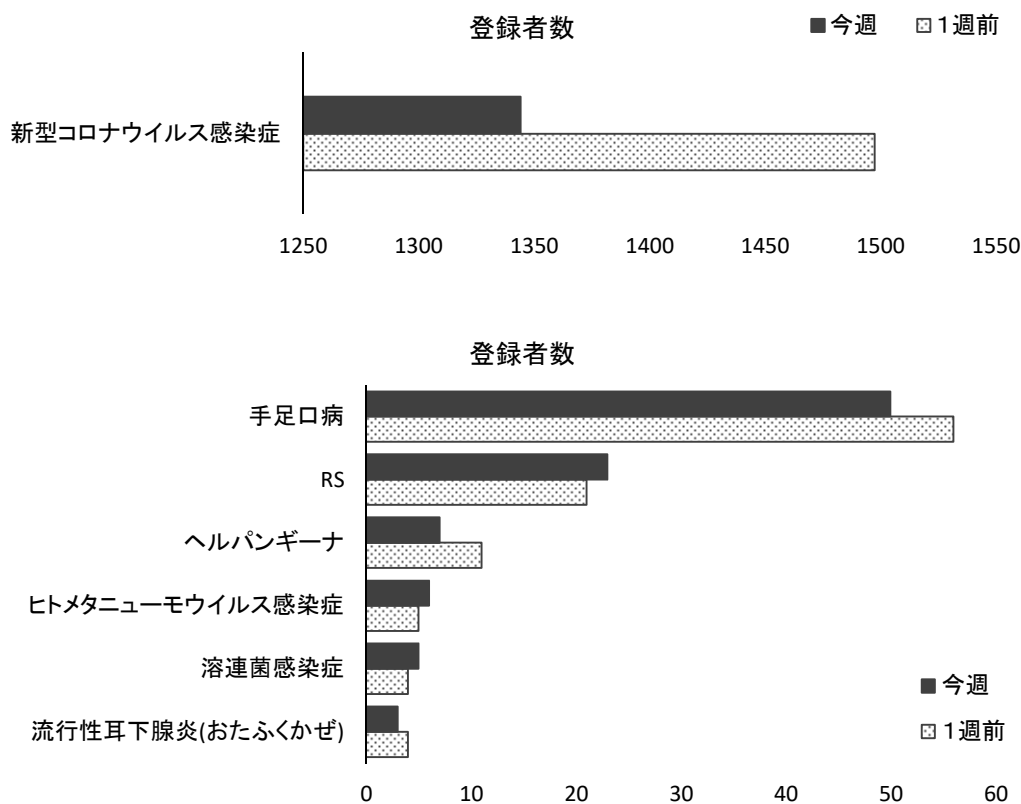
7. 全数把握疾患の累積患者報告数 保健所別（令和4年）^{vi, vii}

| 疾患 | 滋賀県 | | | 保健所別累積報告数 | | | | | | | 全国 | 昨年累積報告数 | |
|-----------------|--------|-----------|-------|-----------|------|------|------|-------|------|------|-------|---------|-------|
| | 例年より多い | 例年より非常に多い | 累積報告数 | 大津市 | 草津 | 甲賀 | 東近江 | 彦根 | 長浜 | 高島 | (前週) | 滋賀県 | 全国 |
| 二類 結核 | | | 117 | 44 | 27 | 10 | 12 | 17 | 7 | 0 | 10031 | 169 | 15799 |
| | | | 8.29 | 12.84 | 7.77 | 7.03 | 5.30 | 11.00 | 4.66 | 0.00 | 7.99 | 11.95 | 12.52 |
| 三類 腸管出血性大腸菌感染症 | | | 37 | 13 | 11 | 4 | 4 | 1 | 3 | 1 | 2282 | 77 | 3220 |
| | | | 2.62 | 3.79 | 3.16 | 2.81 | 1.77 | 0.65 | 2.00 | 2.18 | 1.82 | 5.45 | 2.55 |
| 四類 レジオネラ症 | ○ | | 25 | 5 | 2 | 2 | 3 | 8 | 5 | 0 | 1415 | 37 | 2112 |
| | | | 1.77 | 1.46 | 0.58 | 1.41 | 1.33 | 5.18 | 3.33 | 0.00 | 1.13 | 2.62 | 1.67 |
| 五類 アメーバ赤痢 | ○ | | 6 | 3 | 2 | 0 | 0 | 0 | 1 | 0 | 369 | 5 | 529 |
| | | | 0.43 | 0.88 | 0.58 | 0.00 | 0.00 | 0.00 | 0.67 | 0.00 | 0.29 | 0.35 | 0.42 |
| カルバペネム耐性腸内細菌感染症 | ○ | | 14 | 3 | 8 | 0 | 2 | 1 | 0 | 0 | 1197 | 25 | 2038 |
| | | | 0.99 | 0.88 | 2.30 | 0.00 | 0.88 | 0.65 | 0.00 | 0.00 | 0.95 | 1.77 | 1.62 |
| クロイツフェルト・ヤコブ病 | | | 1 | 0 | 1 | 0 | 0 | 0 | 0 | 0 | 117 | 1 | 178 |
| | | | 0.07 | 0.00 | 0.29 | 0.00 | 0.00 | 0.00 | 0.00 | 0.00 | 0.09 | 0.07 | 0.14 |
| 劇症型溶血性レンサ球菌感染症 | ○ | | 11 | 3 | 6 | 0 | 1 | 0 | 1 | 0 | 519 | 12 | 646 |
| | | | 0.78 | 0.88 | 1.73 | 0.00 | 0.44 | 0.00 | 0.67 | 0.00 | 0.41 | 0.85 | 0.51 |
| 後天性免疫不全症候群 | | | 4 | 1 | 3 | 0 | 0 | 0 | 0 | 0 | 594 | 8 | 1047 |
| | | | 0.28 | 0.29 | 0.86 | 0.00 | 0.00 | 0.00 | 0.00 | 0.00 | 0.47 | 0.57 | 0.83 |
| 侵襲性インフルエンザ菌感染症 | | | 1 | 0 | 0 | 0 | 0 | 1 | 0 | 0 | 122 | 1 | 194 |
| | | | 0.07 | 0.00 | 0.00 | 0.00 | 0.00 | 0.65 | 0.00 | 0.00 | 0.10 | 0.07 | 0.15 |
| 侵襲性肺炎球菌感染症 | | | 13 | 5 | 3 | 1 | 1 | 0 | 3 | 0 | 834 | 16 | 1388 |
| | | | 0.92 | 1.46 | 0.86 | 0.70 | 0.44 | 0.00 | 2.00 | 0.00 | 0.66 | 1.13 | 1.10 |
| 水痘(入院例) | ○ | | 4 | 1 | 1 | 0 | 0 | 1 | 1 | 0 | 217 | 11 | 298 |
| | | | 0.28 | 0.29 | 0.29 | 0.00 | 0.00 | 0.65 | 0.67 | 0.00 | 0.17 | 0.78 | 0.24 |
| 梅毒 | ○ | ○ | 47 | 10 | 16 | 2 | 11 | 1 | 7 | 0 | 8456 | 46 | 7873 |
| | | | 3.33 | 2.92 | 4.60 | 1.41 | 4.86 | 0.65 | 4.66 | 0.00 | 6.74 | 3.25 | 6.24 |
| 播種性クリプトコックス症 | ○ | ○ | 2 | 0 | 0 | 0 | 1 | 1 | 0 | 0 | 99 | 0 | 159 |
| | | | 0.14 | 0.00 | 0.00 | 0.00 | 0.44 | 0.65 | 0.00 | 0.00 | 0.08 | 0.00 | 0.13 |
| 百日咳 | | | 9 | 4 | 0 | 0 | 5 | 0 | 0 | 0 | 344 | 8 | 746 |
| | | | 0.64 | 1.17 | 0.00 | 0.00 | 2.21 | 0.00 | 0.00 | 0.00 | 0.27 | 0.57 | 0.59 |

- vi. 今年第1週以降に診断された感染症の累積報告数を全国、滋賀県および保健所別に示しています。上段に「今年累積報告数」、下段に「人口10万人当たりの累積報告数」を示しています。
- vii. 今年と過去5年の同時期の累積報告数の「平均値」より多い場合に「例年より多い」、または「平均値+2×標準偏差(SD)」より多い場合に「例年より非常に多い」と評価してそれぞれ「○」で標記

【参考】今週の学校欠席者情報収集システム（保育園サーベイランス含む）概況（滋賀県）

滋賀県では、園および学校等により、感染症による欠席者等の情報を学校等欠席者・感染症情報収集システム(https://scl11.953862.net/schoolkoukai/view_all.php)へ毎日入力いただいています。入力いただいたデータを、本感染症週報と同期間について、集計して掲載しています。



図：学校欠席者情報収集システム（保育園サーベイランス含む）において登録数の多い疾患

【全国情報】国立感染症研究所 感染症疫学センターHPに掲載されています。

感染症発生動向調査 週報(IDWR)

<https://www.niid.go.jp/niid/ja/idwr.html>

病原微生物検出情報(IASR)

<https://www.niid.go.jp/niid/ja/iasr.html>

インフルエンザ様疾患発生報告(学校欠席者数)

<https://www.niid.go.jp/niid/ja/flu-flulike.html>

【届出対象疾患】厚生労働省 HPに掲載されています。

感染症法に基づく医師の届出のお願い

https://www.mhlw.go.jp/stf/seisakunitsuite/bunya/kenkou_iryuu/kenkou/kekkaku-kansenshou/kekkaku-kansenshou11/01.html

滋賀県感染症発生動向調査週報は、感染症法に基づいて県内の医師、定点医療機関および県内各保健所より報告されたデータを用いて、滋賀県衛生科学センター健康科学情報係において作成しています。

本情報は滋賀県感染症情報センターホームページに掲載しております。

滋賀県感染症情報センターHP:

<https://www.pref.shiga.lg.jp/eiseikagaku/kansensyou/>



イラストは滋賀県健康づくりキャラクター「しがのハグ&クミ」