

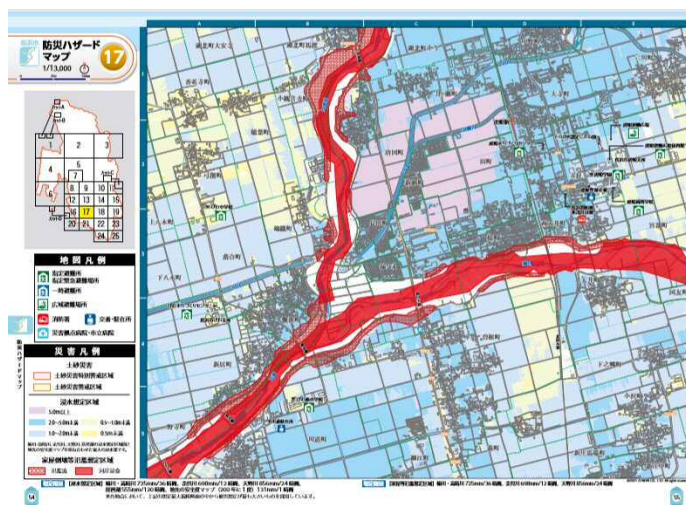
# その他、各機関の取組内容

湖北圏域水害・土砂災害に強い地域づくり協議会

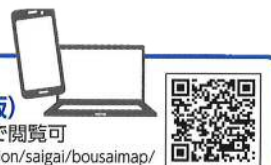
# その他、各機関の取り組み内容

- ◆ 長浜市 : 防災マップの更新
- ◆ 米原市 : 避難体制等の強化
- ◆ 長浜土木 : 2021年度の河道整備等の成果
- ◆ 木之本支所 : 2021年度の河道整備・改修事業、砂防事業の成果
- ◆ 水源地域対策室 : 既存ダム洪水調節機能の強化
- ◆ 流域治水政策室 : 各地区の取組、簡易量水標の設置 ほか

- 水害や土砂災害のほか、地震、原子力災害についての危険度や、避難所等を地図にしたハザードマップと、災害時に必要となる情報を取りまとめた「長浜市総合防災マップ 2021年版」を発行
- 令和3年5月 市内全世帯へ配布 (約42,000世帯)



長浜市防災  
ハザードマップ(WEB版)  
パソコン、スマートフォン等で閲覧可  
<http://www.city.nagahama.lg.jp/section/saigai/bousaimap/>



### 水害・土砂災害情報

- ・ 雨の降り方と災害発生を目安
- ・ 気象情報の種類と発表基準
- ・ 土砂災害の種類と前兆現象
- ・ 避難に対する基本的な考え方
- ・ 避難する判断ポイント
- ・ 避難情報の流れ
- ・ 非常時持ち出し品、備蓄品
- ・ 家庭でできる防災、減災対策

## 拡 充

● ドローンを活用した災害状況の確認および防災訓練

## ○ 市内のドローン利活用団体との協定

・市内の団体と、ドローンによる災害時の情報収集活動の協定締結を行った。災害発生時、ドローンを活用することで、被害現場の上空写真や動画を撮影でき、迅速な情報収集が可能である。また危険な現場に情報収集担当者が最接近する必要がなく、二次災害防止にもつながる。



## ○ ドローンを活用した防災訓練

・ドローン3基を導入し、市災害対策本部に上空偵察班を設置。消防等の関係機関やドローン利活用団体と合同訓練を実施することで、非常時のための準備を行っている。



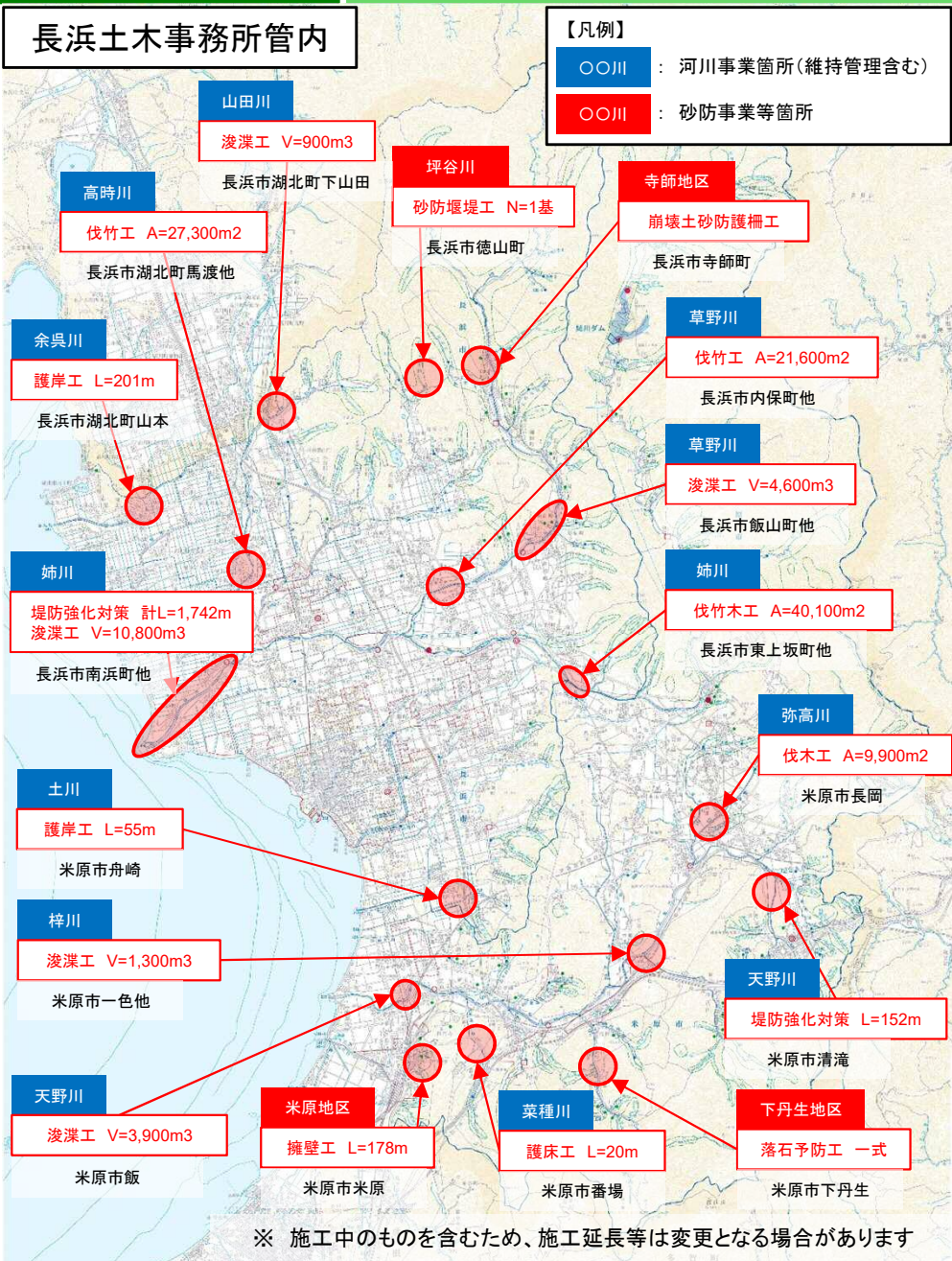
## 拡 充

● 運送車両提供に関する「災害連携協定」の締結

- 協定相手：(株)トヨタレンタリース滋賀
- 協 定 日：令和3年6月29日
- 協定概要：「災害時の運送車両の確保、提供」  
・米原市内で災害が発生したとき、または発生する恐れがあるときに、(株)トヨタレンタリース滋賀が所有する運送車両を提供するもので、災害時における物資等の運搬に必要な車両や要支援者の避難に必要な車いす仕様の福祉車両の調達を行えることで、避難体制の強化を図ります。



● 2021年度の河道整備等の成果



取組内容

4) 河川管理施設の整備等に関する事項

- 堤防等河川管理施設の整備(洪水氾濫を未然に防ぐ対策)
- 決壊までの時間を少しでも引き延ばす堤防構造の工夫

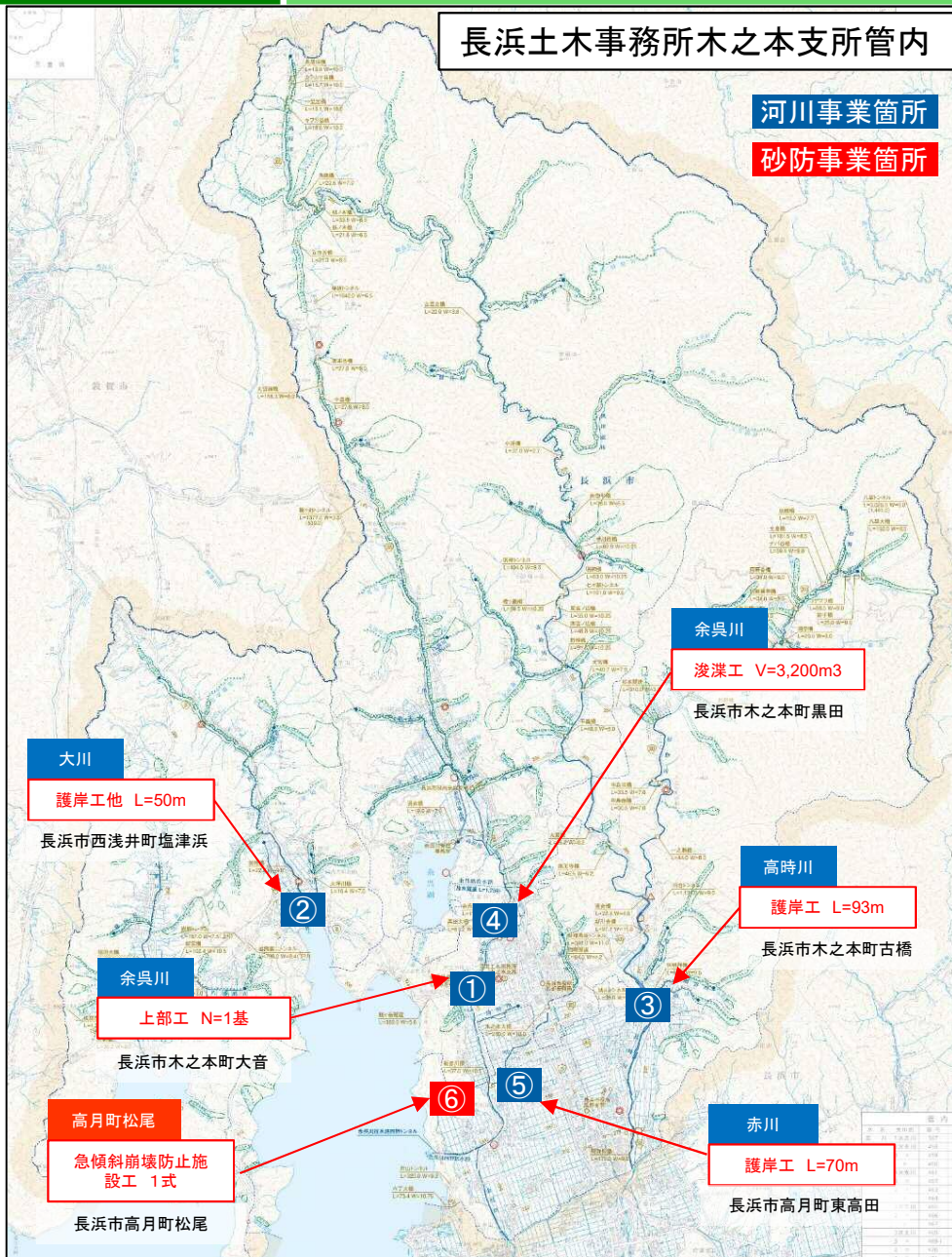
● 2021年度の河道整備・改修事業、砂防事業の成果

長浜土木事務所  
木之本支所

長浜土木事務所木之本支所管内

河川事業箇所

砂防事業箇所



①余呉川【国道橋架替】実施中



②大川【河川改修工事】実施中



③高時川【古橋工区】実施中



④余呉川【浚渫工】実施中



⑤赤川【護岸工】実施中



⑥高月町松尾【急傾斜崩壊事業】実施済み



## 4) 防災施設の整備等に関する事項

### ■ダム等の洪水調整機能の向上・確保

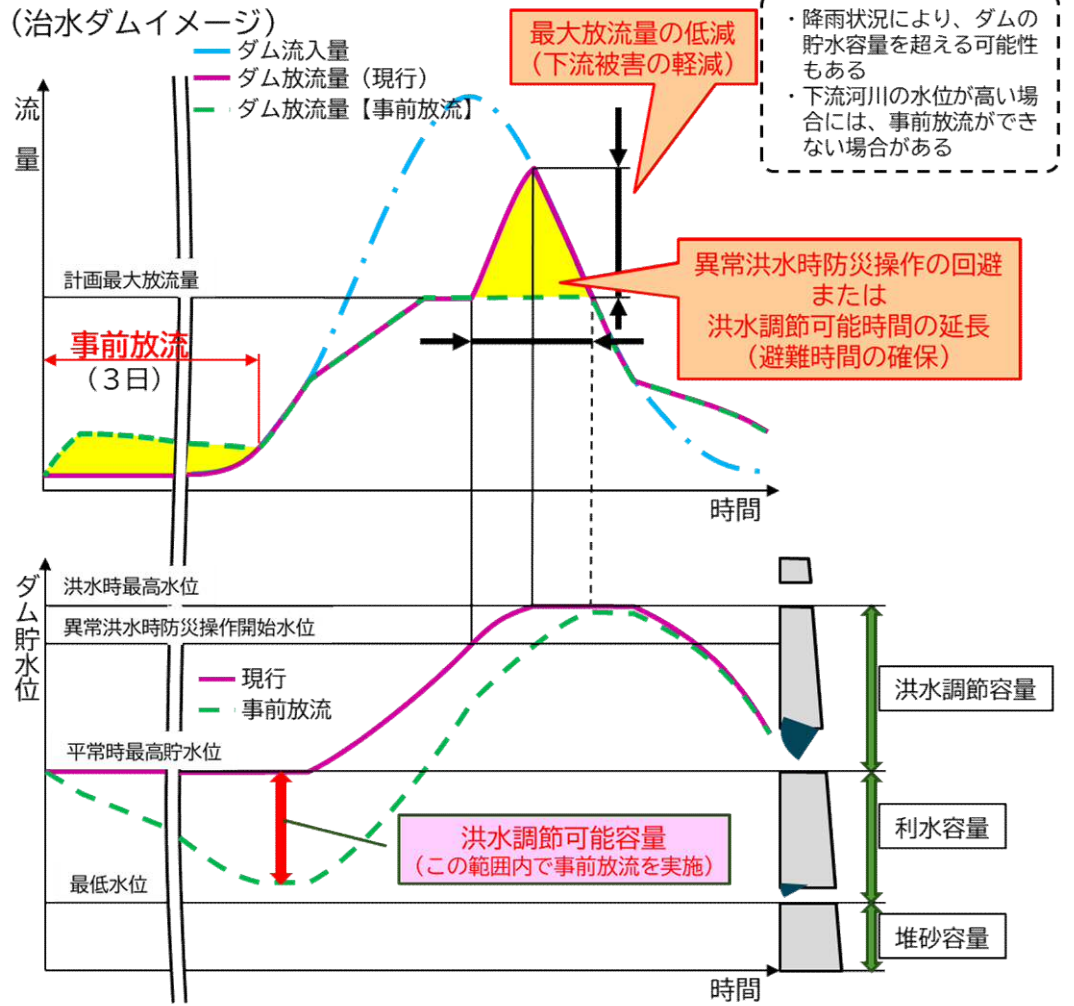
#### ダム再生に向けた事業化の検討を行う

### ●ダム等の洪水調節機能の向上・確保

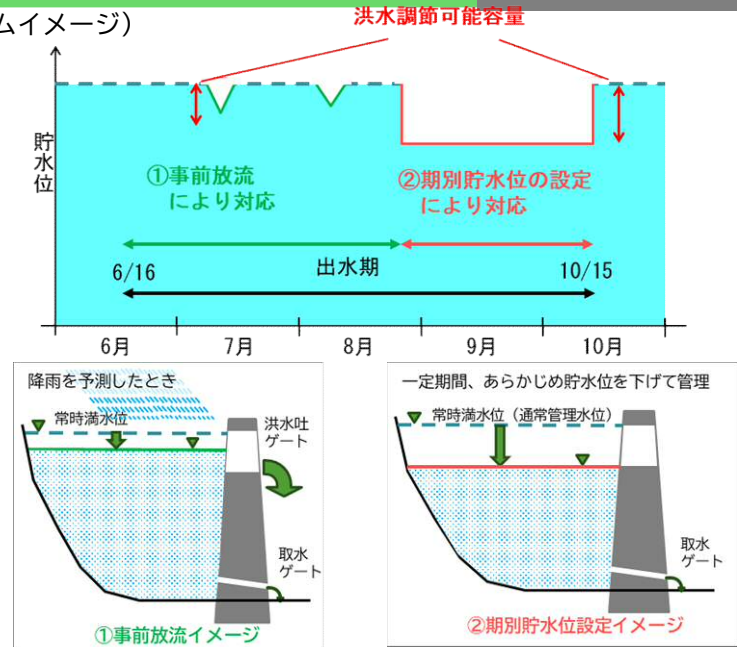
#### ○既存ダムの洪水調節機能強化（事前放流）の運用

治水の計画規模や河川（河道）・ダム等の施設能力を上回る洪水の発生時におけるダム下流河川の沿川における洪水被害の防止・軽減を図るため、令和2年5月29日に「淀川水系治水協定」を締結し、ダムの事前放流の運用を開始した。

令和3年度に姉川ダムの基準降雨量を流出解析を用いて算出した。令和4年度に余呉湖ダムの基準降雨量を算出予定。令和5年度に淀川水系ダム洪水調節協議会に諮る予定。



（農業用ダムイメージ）



・事前放流実施の基準（湖北圏域）

対象ダム名	事前放流		期別貯水水位の設定		【参考】 既存洪水調節容量 (万 $m^3$ )
	基準降雨量 (mm/24)	洪水調節可能容量 (万 $m^3$ )	期間	洪水調節可能容量 (万 $m^3$ )	
余呉湖ダム	251	440	—	—	200
日野川ダム	592	30	—	—	92
石田川ダム	285	127	—	—	187
宇曾川ダム	545	25	—	—	235
青土ダム	654	250	—	—	410
姉川ダム	815	180	—	—	470
犬上川ダム	385	72.5	—	—	—
野洲川ダム	654	52	9/18~10/15	656	—
永源寺ダム	502	50	9/1~10/15	747	—
蔵王ダム	592	3.5	9/5~10/15	213	—



●水害・土砂災害に強い地域づくり 住民WG概要

重点地区位置図



虎姫地区での取組状況

- R3. 6. 26 虎姫学区連合自治会連絡会 (出前講座)
- R3.10. 7 虎姫学園 (出前講座、まちあるき、浸水体験)
- R3.10. 25 第1回長浜市虎姫学区災害図上訓練
- R3.12. 17 第2回長浜市虎姫学区災害図上訓練



出前講座資料



出前講座の実施状況



まちあるきの実施状況



浸水体験の実施状況



図上訓練の実施状況

村居田地区での取組状況

- R3. 8- 9 お助けマップ等の更新、簡易量水標の設置



簡易量水標の設置状況

醒井地区での取組状況

- R3. 9. 18 役員WG
  - ・過去の取組説明、今後の取組協議
- R3.10. 10 防災訓練
- R3.10. 22、23 家屋調査
- R3.12. 4 役員WG
  - ・避難場所検討



役員WG資料



家屋調査の実施状況

新型コロナウイルスの影響を受け、住民WG等複数の取組が延期となっております。今年度については、現地調査など可能な範囲で取組を進めております。

# 取組内容

## 1)円滑かつ迅速な避難のための取組

### ■水害・土砂災害危険性の周知

危険性周知が必要な箇所 to 簡易量水標を順次設置する。

### ●簡易量水標の設置(虎姫地区、村居田地区、柏原地区)

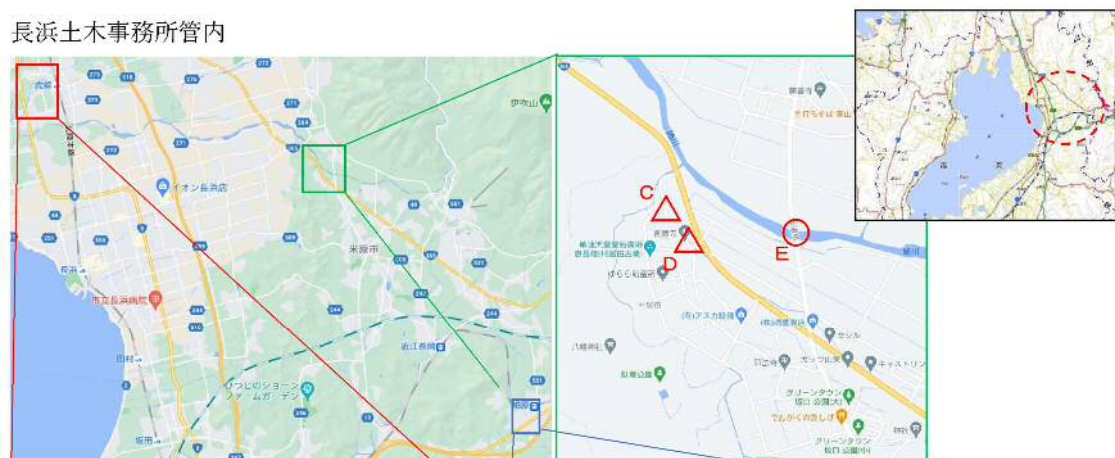
流域治水政策室  
長浜土木事務所

【第15回協議会報告済】

### ●簡易量水標の設置

#### 1.設置箇所

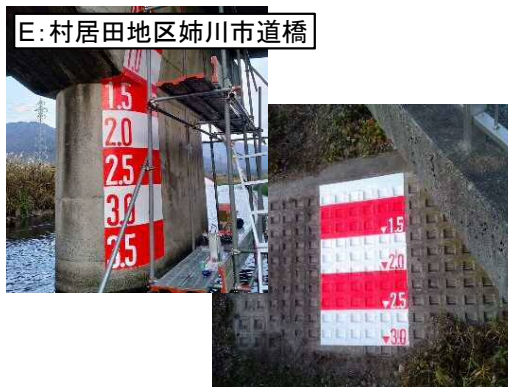
長浜土木事務所管内



出典: Google map

(○:新規、△:再設置(再塗装))

#### 2.設置状況



●水害・土砂災害に強い地域づくり 住民WG概要



重点地区位置図

大見地区での取組状況

- R3. 5. 13 役員WG
  - ・過去の取組説明、今後の取組協議
- R3. 11. 3 住民WG
  - ・水害・土砂災害に強い地域づくり計画説明
  - ・浸水警戒区域の指定に関する説明
- R3. 11. 14、26 個別説明会
  - ・浸水警戒区域の指定に関する説明
- R3. 12. 9 自治会長協議



住民WGの実施状況



個別住民説明会の実施状況

石道地区での取組状況

- R3. 5. 13 自治会長協議
- R3. 6. 11 役員WG
  - ・過去の取組説明、今後の取組協議

馬上地区での取組状況

- R3. 10. 7 役員WG
  - ・過去の取組説明、今後の取組協議
  - ・要望意見に関する協議

川合地区での取組状況

- R3. 7. 3 役員WG
  - ・過去の取組説明、今後の取組協議
- R3. 10. 6 自治会長協議
- R3. 10. 14 自治会長協議
- R3. 10. 23 水害・土砂災害に関する周知資料の各戸配布
- R3. 12. 2- 3 家屋調査



役員WGの実施状況



家屋調査の実施状況

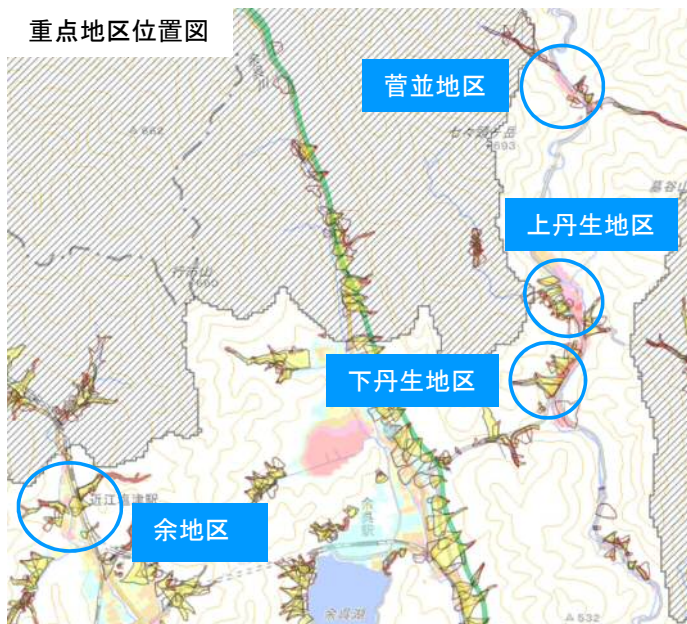
古橋地区での取組状況

- R3. 12. 14 役員向け資料の配布
  - ・過去の取組説明、今後の取組協議
  - ・簡易量水標の設置検討

新型コロナウイルスの影響を受け、住民WG等複数の取組が延期となっております。今年度については、現地調査など可能な範囲で取組を進めております。

●水害・土砂災害に強い地域づくり 住民WG概要

重点地区位置図



新型コロナウイルスの影響を受け、住民WG等複数の取組が延期となっております。今年度については、現地調査など可能な範囲で取組を進めております。

余地区での取組状況

- R3. 5. 20 役員WG
  - ・過去の取組説明、今後の取組協議
- R3. 10. 6 役員WG
- R3. 10. 27 家屋調査
- R3. 11. 6、13 住民WG
  - ・水害・土砂災害に強い地域づくり計画説明
  - ・浸水警戒区域の指定に関する説明
- R3. 11. 21、26 個別説明会
  - ・浸水警戒区域の指定に関する説明
- R3. 12. 10 自治会長協議



役員WGの実施状況



住民WGの実施状況



個別住民説明会の実施状況



家屋調査の実施状況

菅並地区での取組状況

- R3. 5. 6 自治会長協議
- R3. 5. 29 役員WG
  - ・過去の取組説明、今後の取組協議

上丹生地区での取組状況

- R3. 6. 4 役員WG
  - ・過去の取組説明、今後の取組協議
- R3. 7. 30 役員WG
  - ・図上訓練
- R3. 10. 30 役員WG
  - ・まちあるき
- R3. 12. 2 避難所調査



役員WGの実施状況



図上訓練の実施状況



まちあるきの実施状況



下丹生地区での取組状況

- R3. 8. 5 自治会長協議
  - ・過去の取組説明、今後の取組協議

## 取組内容

### 1)円滑かつ迅速な避難のための取組

#### ■水害・土砂災害危険性の周知

危険性周知が必要な箇所に簡易量水標を順次設置する。

#### ●簡易量水標の設置(高時川他)

流域治水政策室  
木之本支所

【第15回協議会報告済】

#### ●簡易量水標の設置

##### 1.設置箇所

##### 地理院地図



##### 2.設置状況



# 取組内容

## 1)円滑かつ迅速な避難のための取組

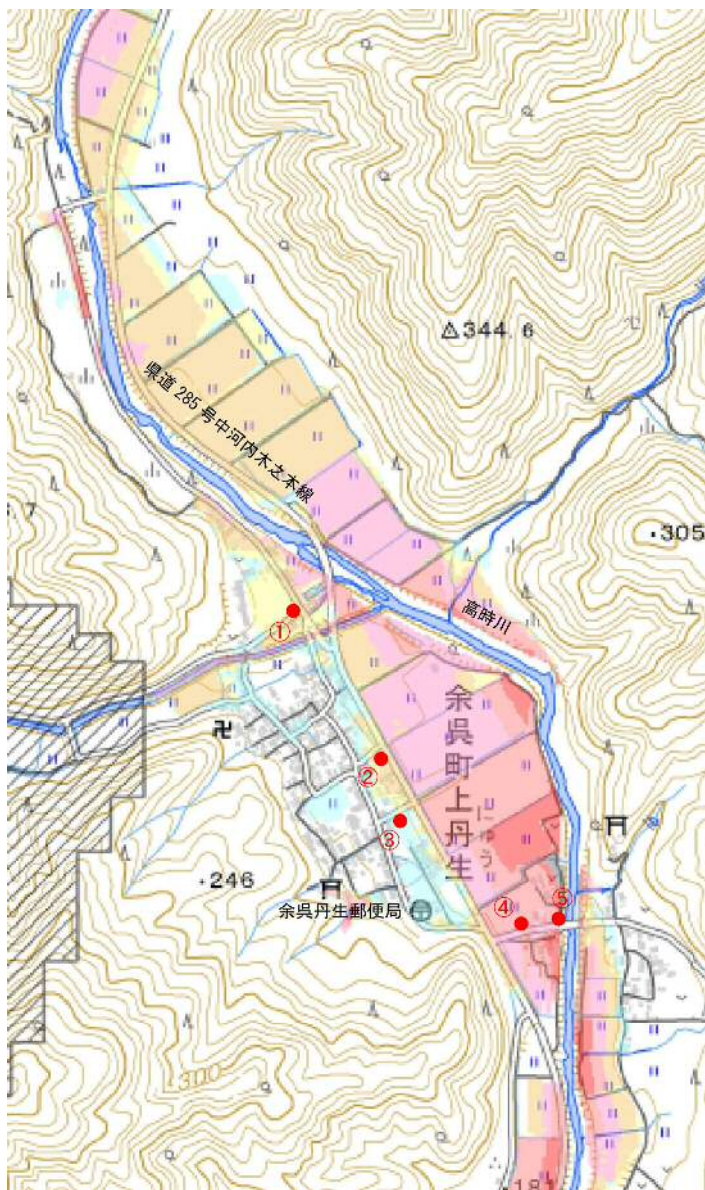
### ■水害・土砂災害危険性の周知

危険性周知が必要な箇所にもるごとまちごと看板を順次設置する。

### ● まるごとまちごと看板の設置(上丹生地区)

### ●まるごとまちごと看板(まるまち看板)の設置

#### 1.設置箇所



#### 2.設置状況

	<p>①</p> <p><b>想定浸水深</b> Flood Water Depth (Projected)</p> <p>道路の高さから <b>1.5m</b></p> <p>200年に一度の大雨(時間最大131mm程度の雨)が降った場合に予想される浸水の深さです</p> <p>▽ 想定浸水深の高さ</p> <p>滋賀県・長浜市 R4.3</p>		<p>②</p> <p><b>想定浸水深</b> Flood Water Depth (Projected)</p> <p>道路の高さから <b>1.1m</b></p> <p>200年に一度の大雨(時間最大131mm程度の雨)が降った場合に予想される浸水の深さです</p> <p>▽ 想定浸水深の高さ</p> <p>滋賀県・長浜市 R4.3</p>
	<p>③</p> <p><b>想定浸水深</b> Flood Water Depth (Projected)</p> <p>道路の高さから <b>1.2m</b></p> <p>200年に一度の大雨(時間最大131mm程度の雨)が降った場合に予想される浸水の深さです</p> <p>▽ 想定浸水深の高さ</p> <p>滋賀県・長浜市 R4.3</p>		<p>④</p> <p><b>想定浸水深</b> Flood Water Depth (Projected)</p> <p>道路の高さから <b>3.1m</b></p> <p>200年に一度の大雨(時間最大131mm程度の雨)が降った場合に予想される浸水の深さです</p> <p>▽ 想定浸水深の高さ</p> <p>滋賀県・長浜市 R4.3</p>
	<p>⑤</p> <p>▽ 想定浸水深の高さ</p> <p><b>想定浸水深</b> Flood Water Depth (Projected)</p> <p>道路の高さから <b>2.6m</b></p> <p>200年に一度の大雨(時間最大131mm程度の雨)が降った場合に予想される浸水の深さです</p> <p>滋賀県・長浜市 R4.3</p>		