

湖西の健康福祉

令和2年度

高島健康福祉事務所
(高島保健所)

目次

第1 管内の概要

1 管内図 -----	1
2 管内の概況 -----	2
3 人口および世帯 -----	2
4 人口の動向 -----	2

第2 人口動態

1 人口構成 -----	3
2 人口（性・年次別） -----	4
3 人口（性・年齢階級別） -----	4
4 人口動態総覧（数・率・年次推移） -----	5
5 人口動態総覧 -----	6
6 出生数（性・体重別） -----	6
7 死因順位（年次別） -----	7
8 死亡数・性・年齢（5歳階級）死因分類 -----	8
9 死因順位別死亡数（年齢調整死亡率） -----	16
10 死亡数（性・死亡の場所別） -----	16
11 乳児死亡（性・生存期間別） -----	17
12 死産（性・妊娠期間別） -----	17
13 合計特殊出生率の年次推移 -----	17

第3 医療機関等の概要

1 病院関係従事者数 -----	18
2 医療施設の種別施設数・病床数 -----	18

第4 高齢者福祉と介護保険

1 高齢化の状況 -----	19
2 老人福祉施設の整備状況 -----	19
3 要介護（要支援）認定者数 -----	20
4 サービス利用状況 -----	20
5 介護保険サービス事業所 -----	22

第5 健康増進

1 栄養関係事業 -----	23
2 喫煙対策事業 -----	25
3 健康づくり関係事業 -----	26
4 圏域市での栄養改善関係事業 -----	26

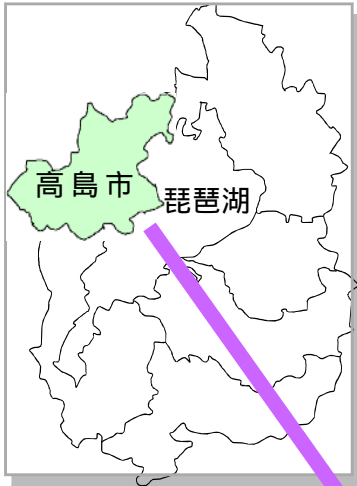
第6 成人・老人保健	
1 健康教育 -----	27
2 健康相談 -----	28
3 健康増進法施行規則に基づく健康診査 -----	29
4 がん検診 -----	31
5 肝炎ウイルス検診 -----	33
6 歯周疾患検診 -----	34
7 骨粗しょう症検診 -----	34
8 訪問指導 -----	34
第7 民生委員・児童委員	
1 民生委員・児童委員数および活動状況 -----	35
第8 障害者福祉	
1 身体障害者手帳交付者数の推移 -----	36
2 身体障害者手帳の交付状況 -----	36
3 療育手帳の交付状況 -----	36
4 精神障害者保健福祉手帳の交付状況 -----	37
第9 母子保健	
1 妊娠の届出状況（妊娠週数別） -----	38
2 妊婦一般健康診査実施状況 -----	38
3 保健指導実施状況 -----	38
4 健康教育（集団指導）実施状況 -----	38
5 乳幼児健康診査実施状況 -----	38
6 ハイリスク妊産婦・新生児援助事業 -----	39
7 人工妊娠中絶件数（母体の年齢階級別） -----	39
8 母子保健関係事業 -----	40
第10 精神保健福祉	
1 緊急医療の申請・通報状況 -----	41
2 緊急医療の申請・通報に基づく診察状況 -----	41
3 措置入院の状況 -----	41
4 医療保護入院の状況 -----	42
5 通院医療費公費負担状況 -----	43
6 精神保健福祉相談 -----	44
7 精神保健福祉相談（月1回定例相談） -----	45
8 ひきこもり相談（月1回定例相談） -----	45
9 ケースカンファレンス実施・参加状況 -----	45
10 自殺対策 -----	45
11 滋賀のみんなでつくる地域精神保健医療福祉チ ーム（中核的人材育成）事業 -----	46
12 依存症対策 -----	47
13 その他 -----	47

第1 1 難病対策	
1 小児慢性特定疾病対策 -----	48
2 難病対策 -----	49
3 難病対策関係事業 -----	50
第1 2 感染症対策・結核予防	
1 感染症発生状況 -----	52
2 結核予防対策 -----	53
3 特定感染症対策 -----	55
4 その他 -----	56
第1 3 原爆被爆者対策	
1 原子爆弾被爆者状況 -----	56
2 被爆者健診実施状況 -----	56
第1 4 生活衛生・環境衛生	
1 生活衛生関係営業施設数および監視指導件数 --	57
2 水道施設・普及率 -----	58
3 水道施設巡回指導実施状況 -----	58
4 水道水質検査 -----	58
5 温泉利用許可施設 -----	58
6 温泉泉源数 -----	58
第1 5 食品衛生	
1 許可を要する 食品関係営業施設数 -----	59
2 許可を要する 食品関係営業施設監視件数 ----	60
3 許可を要しない 食品関係営業施設数 -----	61
4 許可を要しない 食品関係営業施設監視件数 ----	61
5 食品の収去検査結果 -----	62
6 一斉監視結果 -----	64
7 食品衛生に関する苦情・相談件数 -----	64
8 食中毒発生状況（管内・管外別） -----	64
9 食品衛生講習会実施状況 -----	64

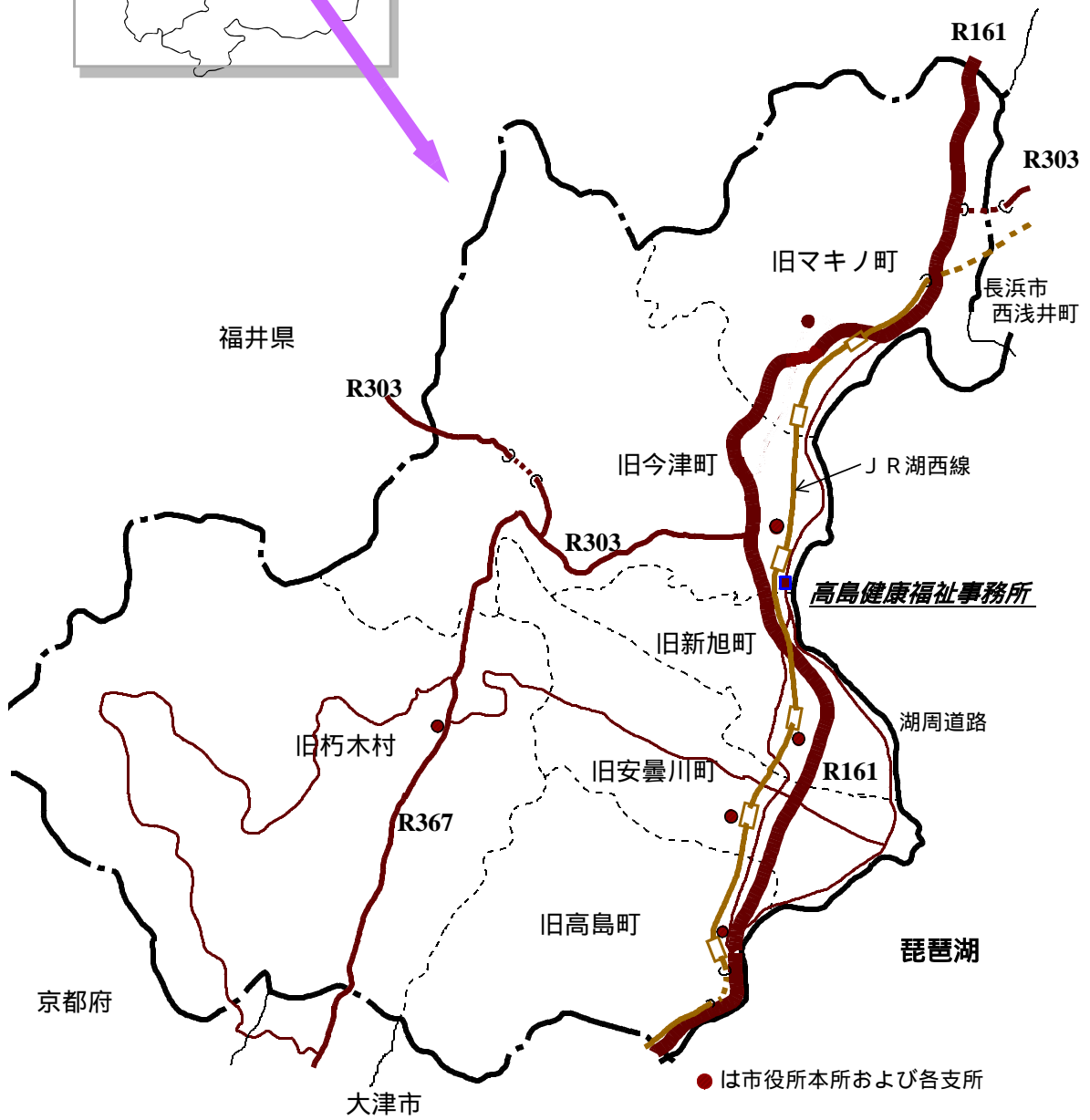
第16	薬事衛生	
1	薬局・医薬品販売業者等の許可・届出件数 -----	65
2	医薬品等の収去検査 -----	65
3	医薬品等の苦情・相談件数 -----	65
4	薬事監視 -----	66
5	毒物劇物販売業者 ・特定毒物使用者等の登録・届出件数 ----	67
6	毒物劇物監視 -----	67
7	献血状況 -----	68
第17	動物愛護管理	
1	犬登録数 -----	69
2	狂犬病予防注射頭数 -----	69
3	犬による苦情依頼状況 -----	69
4	犬の引き取り（抑留）状況 -----	69
5	猫の引き取り状況 -----	69
6	咬傷事故状況 -----	70
第18	在宅医療等推進事業	
1	地域連携クリティカルパス開発事業 -----	71
2	在宅ホスピスケア推進事業 -----	71
3	退院支援ルール評価検討事業 -----	71
第19	歯科保健	
1	歯科保健関係事業 -----	73
2	一歳半歯科健康診査実施結果集計表 -----	74
3	三歳半歯科健康診査実施結果集計表 -----	74
第20	参考	
1	関係機関 -----	75
2	医療施設 -----	76

第1 管内の概要

1 管内図



高島郡は、平成17年1月1日5町1村
(マキノ町、今津町、朽木村、安曇川町
高島町、新旭町)が合併して高島市になりました。



2 管内の概況

管轄する区域は、高島市で世帯数 18037 世帯、人口 46,377 人（令和 2 年 10 月 1 日現在）となっています。

高島市は、県の北西部に位置し、面積約 693 平方キロ（うち琵琶湖の面積 181.93 平方キロ）で県面積の 17.3%を占め、その面積の約 53%が林野であり、東は琵琶湖に面し、西は山岳部で、福井県、京都府に接しています。

このように、当地域には琵琶湖と山岳が一体となって醸し出す魅力的な自然環境や、遺跡・街道筋の町並みなどの歴史文化遺産があります。

また、当地域の気象条件は、降雨量・降雪量ともに多く、日本海側気候となっています。

3 人口および世帯

（令和 2 年 10 月 1 日現在）

	面積 km^2	世帯数	人口			人口密度 人/ km^2	一世帯 あたり人口
			男	女	計		
滋賀県	4,017.38	571,374	697,429	716,181	1413,610	351.87	2.47
高島市	693.05	18,037	22,762	23,615	46,377	66.92	2.57

人口：R2 年国勢調査

面積：国土地理院「令和 2 年全国都道府県市区町村別面積調」

4 人口の動向

令和 2 年の高島市の人口は、46,377 人と 10 年前の平成 22 年と比較すると 6109 人、11.6%減少しています。

また対前年比では令和元年の人口から 838 人、1.8%減少しています。

第2 人口動態

人口動態

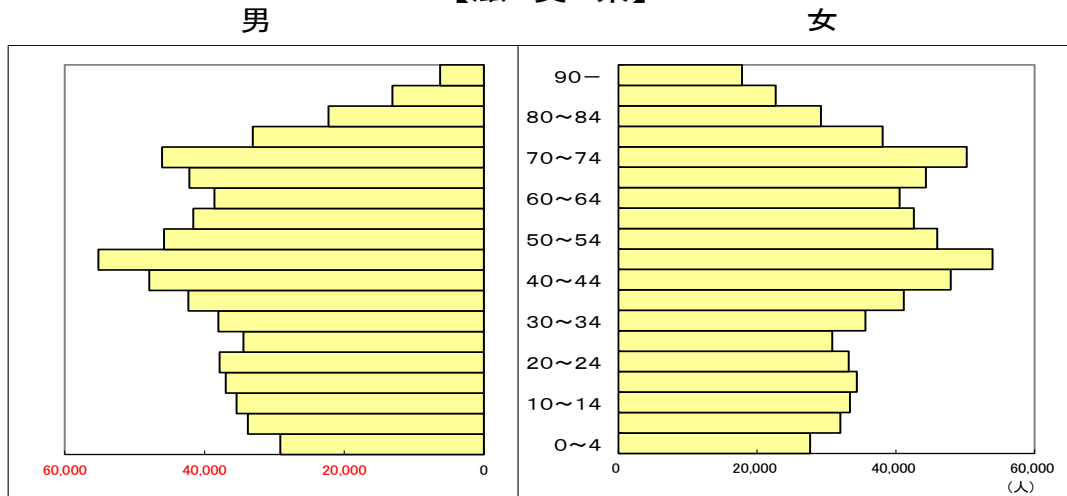
人口動態調査は、統計法に基づく指定統計（第5号）で、出生・死亡・死産・婚姻および離婚について、本人等から届出を受けた市町が調査票を作成し、それを厚生労働省において集計するものです。

※本年報では、当年10月1日現在滋賀県推計人口、
国勢調査実施年は当年国勢調査を使用しています。

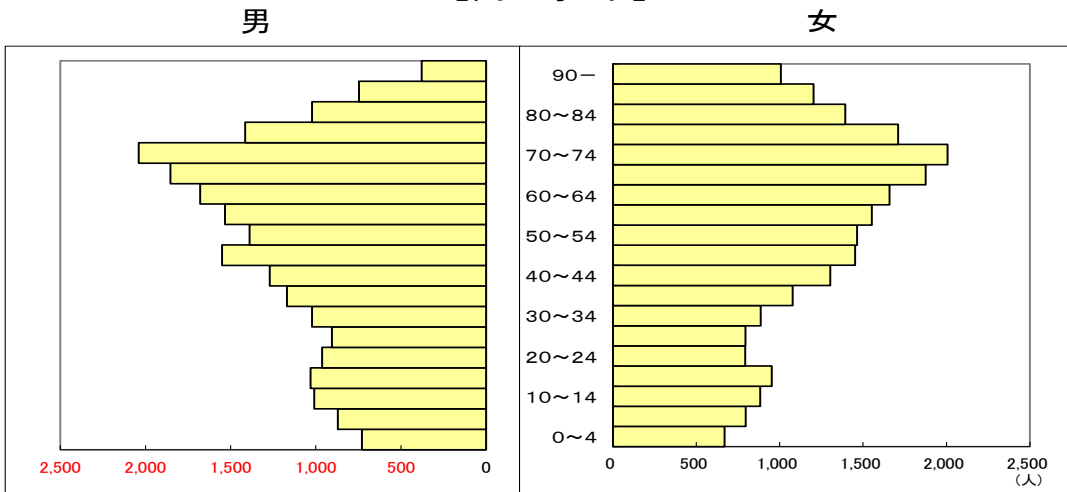
1 人口構成

性年齢別人口構成(令和2年10月1日)

【滋賀県】



【高島市】



2 人口(性・年次別)

(令和2年10月1日現在) (単位:人)

	滋賀県			高島市		
	総数	男	女	総数	男	女
昭和35年	842,695	403,281	439,414	52,350	25,500	26,850
40年	853,385	409,502	443,883	50,349	24,586	25,763
45年	889,768	429,885	459,883	49,818	24,420	25,398
50年	985,621	481,733	503,888	49,519	24,318	25,201
51年	1,005,593	492,082	513,511	49,898	24,506	25,392
52年	1,025,638	502,429	523,209	50,230	24,721	25,509
53年	1,043,492	511,357	532,135	50,630	24,930	25,700
54年	1,063,037	521,333	541,704	51,025	25,155	25,870
55年	1,079,898	529,208	550,690	50,926	25,054	25,872
56年	1,095,584	537,038	558,546	50,999	25,086	25,913
57年	1,110,793	544,649	566,144	51,198	25,197	26,001
58年	1,125,155	551,775	573,380	51,573	25,366	26,207
59年	1,137,932	558,246	579,686	51,666	25,432	26,234
60年	1,155,844	568,735	587,109	52,020	25,629	26,391
61年	1,166,928	574,080	592,848	52,024	25,606	26,418
62年	1,178,854	579,928	598,926	52,220	25,734	26,486
63年	1,192,558	586,576	605,982	52,295	25,792	26,503
平成元年	1,208,856	594,785	614,071	52,337	25,805	26,532
2年	1,222,401	601,061	621,340	52,390	25,808	26,582
3年	1,236,085	608,061	628,024	52,273	25,636	26,637
4年	1,248,552	614,541	634,011	52,780	25,909	26,871
5年	1,261,342	621,001	640,341	53,211	26,125	27,086
6年	1,274,787	627,834	646,953	53,774	26,333	27,441
平成 7年	1,287,005	634,648	652,357	54,258	26,555	27,703

	滋賀県			高島市		
	総数	男	女	総数	男	女
8年	1,299,046	641,137	657,909	54,686	26,878	27,808
9年	1,311,514	647,486	664,028	55,051	27,078	27,973
10年	1,324,148	654,021	670,127	55,340	27,208	28,132
11年	1,334,166	659,110	675,056	55,537	27,288	28,249
12年	1,342,832	663,432	679,400	55,451	27,323	28,128
13年	1,352,361	667,940	684,421	55,281	27,199	28,082
14年	1,359,773	671,107	688,666	55,449	27,320	28,129
15年	1,366,415	673,808	692,607	55,348	27,282	28,066
16年	1,374,182	677,303	696,879	55,214	27,126	28,088
17年	1,380,361	681,474	698,887	53,950	26,274	27,676
18年	1,387,110	685,723	701,387	53,530	26,058	27,472
19年	1,394,809	689,872	704,937	53,060	25,832	27,228
20年	1,401,073	693,106	707,967	52,571	25,600	26,971
21年	1,402,132	692,886	709,246	52,263	25,397	26,866
22年	1,410,777	696,769	714,008	52,486	25,566	26,920
23年	1,414,398	698,585	715,813	51,996	25,347	26,649
24年	1,416,546	699,480	717,066	51,450	25,064	26,386
25年	1,416,952	699,542	717,410	50,904	24,833	26,071
26年	1,416,500	699,312	717,188	50,400	24,636	25,764
27年	1,412,916	696,941	715,975	50,025	24,460	25,565
28年	1,413,079	697,076	716,003	49,328	24,104	25,224
29年	1,412,956	697,288	715,668	48,637	23,759	24,878
30年	1,412,881	697,791	715,090	47,930	23,459	24,471
令和元年	1,413,959	699,138	714,821	47,215	23,107	24,108
2年	1,413,610	697,429	716,181	46,377	22,762	23,615

3 人口(性・年齢階級別)

(令和2年10月1日現在) (単位:人)

(歳)	滋賀県			高島市		
	総数	男	女	総数	男	女
総数	1,413,610	697,429	716,181	46,377	22,762	23,615
0~4	56,791	29,164	27,627	1,399	729	670
5~9	65,794	33,807	31,987	1,667	871	796
10~14	68,784	35,401	33,383	1,893	1,010	883
15~19	71,350	36,960	34,390	1,983	1,031	952
20~24	71,038	37,834	33,204	1,756	963	793
25~29	65,262	34,415	30,847	1,701	906	795
30~34	73,629	38,018	35,611	1,909	1,023	886
35~39	83,451	42,299	41,152	2,247	1,169	1,078
40~44	95,820	47,910	47,910	2,575	1,271	1,304
45~49	109,147	55,207	53,940	3,002	1,550	1,452
50~54	91,772	45,796	45,976	2,853	1,389	1,464
55~59	84,212	41,611	42,601	3,105	1,553	1,552
60~64	79,100	38,569	40,531	3,338	1,679	1,659
65~69	86,496	42,169	44,327	3,728	1,853	1,875
70~74	96,270	46,062	50,208	4,046	2,040	2,006
75~79	71,197	33,105	38,092	3,125	1,415	1,710
80~84	51,431	22,238	29,193	2,415	1,022	1,393
85~89	35,795	13,109	22,686	1,949	746	1,203
90歳以上	24,680	6,279	17,843	1,385	378	1,007
年齢不詳	13,869	17,476	14,673	321	184	137

4 人口動態総覧(数・率・年次推移)

高島市

	出生		死亡		乳児死亡		新生児死亡		死産総数			周産期死亡総数			婚姻		離婚		人口 毎年10月1日現在								
	数	率	数	率	数	率	数	率	数	率	数	率	数	率	数	率	数	率	合計	男	女						
																						数	率	数	率	数	率
昭和35年	953	18.2	501	9.6	35	36.7										395	7.5	16	0.3	52,350	25,500	26,850					
40年	812	16.1	483	9.6	23	28.3										364	7.2	27	0.5	50,349	24,586	25,763					
45年	807	16.2	448	9.0	11	13.6	9	11.2	32	38.1						391	7.8	24	0.5	49,818	24,420	25,398					
50年	753	15.2	427	8.6	10	13.3	7	9.3	25	32.1	21	27.0	4	5.1	11	14.6				333	6.7	28	0.6	49,519	24,318	25,201	
51年	709	14.2	435	8.7	7	9.9	5	7.1	29	39.3	25	33.9	4	5.4	14	19.7				360	7.2	31	0.6	49,898	24,506	25,392	
52年	696	13.9	450	9.0	9	12.9	7	10.1	33	45.3	27	37.0	6	8.2	11	15.8				322	6.4	26	0.5	50,230	24,721	25,509	
53年	740	14.6	444	8.8	3	4.1	2	2.7	39	50.1	33	42.4	6	7.7	11	14.9				343	6.8	25	0.5	50,630	24,930	25,700	
54年	719	14.1	463	9.1	5	7.0	4	5.6	35	46.4	28	37.1	7	9.3	9	12.5				300	5.9	28	0.5	51,025	25,155	25,870	
55年	658	12.9	495	9.7	5	7.6	3	4.6	33	47.8	24	34.7	9	13.0	11	16.7				289	5.7	35	0.7	50,926	25,054	25,872	
56年	686	13.5	449	8.8	7	10.2	3	4.4	27	37.9	19	26.6	8	11.2	6	8.7				289	5.7	27	0.5	50,999	25,086	25,913	
57年	632	12.3	448	8.8	3	4.7	1	1.6	21	32.2	18	27.6	3	4.6	10	15.8				301	5.9	26	0.5	51,198	25,197	26,001	
58年	657	12.7	439	8.5	2	3.0	1	1.5	18	26.7	19	28.1	8	11.9	1	1.5				303	5.9	41	0.8	51,573	25,366	26,207	
59年	668	12.9	495	9.6	9	13.5	5	7.5	12	17.6	9	13.2	3	4.4	9	13.5				308	6.0	41	0.8	51,666	25,432	26,234	
60年	655	12.6	454	8.7	4	6.1	3	4.6	15	22.4	5	7.5	10	14.9	3	4.6				290	5.6	31	0.6	52,020	25,629	26,391	
61年	639	12.3	405	7.8	2	3.1	1	1.6	16	24.4	8	12.2	7	10.7	4	6.3				298	5.7	37	0.7	52,024	25,606	26,418	
62年	607	11.6	423	8.1	3	4.9	3	4.9	25	39.6	11	17.4	14	22.2	6	9.9				257	4.9	30	0.6	52,220	25,734	26,486	
63年	584	11.2	396	7.6	-	-	-	-	28	45.8	14	22.9	14	22.9	2	3.4	2	3.4	-	-	288	5.5	38	0.7	52,295	25,792	26,503
平成元年	513	9.8	457	8.7	5	9.7	1	1.9	22	41.1	7	13.1	15	28.0	4	7.8	4	7.8	-	-	261	5.0	30	0.6	52,337	25,805	26,532
2年	522	10.0	450	8.6	1	1.9	1	1.9	21	38.7	5	9.2	16	29.5	2	3.8	2	3.8	-	-	255	4.9	32	0.6	52,034	25,575	26,459
3年	499	9.5	489	9.4	3	6.0	3	6.0	16	31.1	5	9.7	11	21.4	4	8.0	1	2.0	3	6.0	255	4.9	38	0.7	52,273	25,636	26,637
4年	537	10.2	464	8.8	3	5.6	2	3.7	18	32.4	12	21.6	6	10.8	4	7.4	3	5.6	1	1.9	247	4.7	41	0.8	52,780	25,909	26,871
5年	503	9.5	496	9.3	5	9.9	3	6.0	20	38.2	7	13.4	13	24.9	4	8.0	2	4.0	2	4.0	295	5.5	42	0.8	53,211	26,125	27,086
6年	518	9.6	475	8.8	4	7.7	3	5.8	10	18.9	9	17.0	1	1.9	5	9.7	3	5.8	2	3.9	276	5.1	50	0.9	53,774	26,333	27,441
7年	516	9.5	488	9.0	-	-	-	-	10	19.0	4	7.6	6	11.4	1	1.9	1	1.9	-	-	221	4.1	73	1.3	54,369	26,683	27,686
8年	499	9.1	445	8.1	2	4.0	1	2.0	16	31.1	8	15.5	8	15.5	4	8.0	3	6.0	1	2.0	276	5.0	62	1.1	54,686	26,878	27,808
9年	499	9.1	435	7.9	-	-	-	-	11	21.6	4	7.8	7	13.7	2	4.0	2	4.0	-	-	265	4.8	64	1.2	55,051	27,078	27,973
10年	500	9.0	490	8.9	1	2.0	1	2.0	13	25.3	4	7.8	9	17.5	3	6.0	2	4.0	1	2.0	285	5.1	89	1.6	55,340	27,208	28,132
11年	491	8.8	528	9.5	2	4.1	2	4.1	13	25.8	8	15.9	5	9.9	4	8.1	4	8.1	-	-	270	4.9	77	1.4	55,537	27,288	28,249
12年	496	8.9	500	9.0	2	4.0	1	2.0	15	29.4	6	11.7	9	17.6	2	4.0	2	4.0	-	-	291	5.2	86	1.5	55,451	27,323	28,128
13年	469	8.5	489	8.8	2	4.3	1	2.1	18	37.0	11	22.6	7	14.4	5	10.7	4	8.5	1	2.1	255	4.6	91	1.6	55,281	27,199	28,082
14年	441	8.0	489	8.8	1	2.3	-	-	7	15.6	4	8.9	3	6.7	-	-	-	-	-	-	266	4.8	107	1.9	55,449	27,320	28,129
15年	422	7.6	550	9.9	2	4.7	2	4.7	10	23.1	6	13.9	4	9.3	3	7.1	2	4.7	1	2.4	244	4.4	101	1.8	55,348	27,282	28,066
16年	432	7.8	509	9.2	4	7.9	4	7.9	9	20.8	5	11.6	4	9.3	6	13.9	2	4.6	4	9.3	264	4.8	93	1.7	55,214	27,126	28,088
17年	407	7.5	539	10.0	1	2.5	1	2.5	10	24.0	8	19.2	2	4.8	3	7.3	2	4.9	1	2.5	244	4.5	77	1.43	53,950	26,274	27,676
18年	368	6.9	568	10.6	3	8.2	2	5.4	7	18.7	4	10.7	3	8.0	3	8.1	2	5.4	1	2.7	204	3.8	81	1.51	53,530	26,058	27,472
19年	372	7.0	573	10.8	2	5.4	-	-	15	38.8	10	25.8	5	12.9	2	5.3	2	5.3	-	-	218	4.1	82	1.55	53,060	25,832	27,228
20年	369	7.1	559	10.7	-	-	-	-	9	23.8	4	10.6	5	13.2	2	5.4	2	5.4	-	-	241	4.6	61	1.17	52,571	25,600	26,971
21年	412	8.0	586	11.3	-	-	-	-	8	19.0	4	9.5	4	9.5	1	2.4	1	2.4	-	-	220	4.2	98	1.9	52,263	25,397	26,866
22年	383	7.4	596	11.5	1	2.6	1	2.6	4	10.3	3	7.8	1	2.6	3	7.8	2	5.2	1	2.6	219	4.2	84	1.6	52,486	25,566	26,920
23年	370	7.2	673	13.1	-	-	-	-	7	18.6	2	5.3	5	13.3	1	2.7	1	2.7	-	-	216	4.2	77	1.5	51,996	25,347	26,649
24年	309	6.1	637	12.5	-	-	-	-	6	19.0	3	9.5	3	9.5	2	6.4	2	6.4	-	-	220	4.3	65	1.3	51,450	25,064	26,386
25年	328	6.5	569	11.3	5	15.2	3	9.1	5	15.0	4	12.0	1	3.0	5	15.2	2	6.1	3	9.1	205	4.1	77	1.5	50,904	24,833	26,071
26年	318	6.4	599	12.0	-	-	-	-	6	18.5	5	15.4	1	3.1	-	-	-	-	-	-	171	3.4	64	1.3	50,400	24,636	25,764
27年	279	5.6	647	13.0	1	3.6	-	-	8	27.9	5	17.4	3	10.5	3	10.6	3	10.6	-	-	174	3.5	62	1.2	50,025	24,460	25,565
28年	311	6.4	599	12.2	2	6.4	1	3.2	9	28.1	4	12.5	5	15.6	1	3.2	-	-	1	3.2	216	4.4	82	1.7	49,328	24,104	25,224
29年	279	5.7	681	14.0	1	3.6	1	3.6	2	7.1	1	3.5	1	3.5	2	7.1	1	3.5	1	3.5	191	3.9	84	1.7	48,637	23,759	24,878
30年	291	6.1	620	13.0	-	-	-	-	6	20.2	4	13.5	2	6.7	1	3.4	1	3.4	-	-	189	4.0	69	1.4	47,930	23,459	24,471
令和元年	279	5.9	655	13.8	-	-	-	-	7	24.4	3	10.4	4	13.9	1	3.5	1	3.5	-	-	163	3.4	51	1.0	47,215	23,107	24,108
2年	248	5.3	646	13.9	1	4.0	1	4.0	6	23.6	3	11.8	3	11.8	1												

5 人口動態総覧

令和2年

	出生		死亡		乳児死亡				死産				周産期死亡							
	数	率	数	率	乳児死亡		新生児死亡		死産		自然死産		人工死産		周産期死亡		22週以降死産		早期新生児死亡	
					数	率	数	率	数	率	数	率	数	率	数	率	数	率	数	率
滋賀県	10,437	7.4	13,039	9.2	19	1.8	11	1.1	184	17.3	93	8.8	91	8.6	28	2.7	20	1.9	8	0.8
高島市	248	5.3	646	13.9	1	4.0	1	4.0	6	23.6	3	11.8	3	11.8	1	4.0	0	0.0	1	4.0

	婚姻		離婚	
	数	率	数	率
滋賀県	5,878	4.2	2,050	1.45
高島市	161	3.5	56	1.2

☆統計に用いる比率の算出方法

$$\begin{aligned} \text{出生率} &= \frac{\text{年間の事件数}}{\text{人口}} \times 1,000 \\ \text{死亡率} &= \frac{\text{年間の事件数}}{\text{人口}} \times 1,000 \\ \text{婚姻率} &= \frac{\text{年間の事件数}}{\text{人口}} \times 1,000 \\ \text{離婚率} &= \frac{\text{年間の事件数}}{\text{人口}} \times 1,000 \end{aligned}$$

$$\begin{aligned} \text{乳児死亡率} &= \frac{\text{乳児(新生児)死亡数}}{\text{出生数}} \times 1,000 \\ \text{新生児死亡} &= \frac{\text{乳児(新生児)死亡数}}{\text{出生数}} \times 1,000 \end{aligned}$$

$$\text{死産率} = \frac{\text{死産数}}{\text{出産数}} \times 1,000$$

$$\text{周産期死亡率} = \frac{\text{妊娠満22週以後の死産数} + \text{早期新生児死亡数}}{\text{出生数} + \text{妊娠満22週以後の死産数}} \times 1,000$$

- ・乳児死亡とは生後1年未満の死亡、新生児死亡とは生後4週(28日)未満の死亡、早期新生児死亡とは生後1週(7日)未満の死亡をいう。
- ・死産とは、妊娠満12週以後の死産の出産をいう。
- ・出産とは、出生+死産をいう。
- ・周産期死亡とは、妊娠満22週以後の死産+早期新生児死亡をいう。

6 出生数(性・体重別)

令和2年 (単位:人)

		総数	1.5kg	1.5~	2.0~	2.5~	3.0~	3.5~	4.0~	4.5~	5.0kg	不詳	平均体重(kg)
			未満	2.0kg	2.5kg	3.0kg	3.5kg	4.0kg	4.5kg	5.0kg	以上		
滋賀県	合計	10,437	58	127	762	3,974	4,353	1,068	90	5	-		3.01
	男	5,363	35	65	359	1,833	2,335	674	59	3	-		3.05
	女	5,074	23	62	403	2,141	2,018	394	31	2	-		2.97
高島市	合計	248	2	1	21	91	101	27	5	-	-		3.02
	男	137	1	1	10	45	59	18	3	-	-		3.06
	女	111	1	-	11	46	42	9	2	-	-		2.96

7 死因順位(年次別)

高島市

	第1位	第2位	第3位	第4位	第5位
昭和28年	中枢神経系の血管障害	老衰	新生児固有の疾患及び未熟児	胃炎・十二指腸炎・大腸炎	悪性新生物
32年	中枢神経系の血管障害	老衰	悪性新生物	その他の心疾患	動脈硬化性心疾患
37年	中枢神経系の血管障害	悪性新生物	動脈硬化性心疾患	老衰	その他の心疾患
42年	中枢神経系の血管障害	悪性新生物	老衰	動脈硬化性心疾患	高血圧生心疾患
45年	脳血管疾患	悪性新生物	その他の心疾患	虚血性心疾患	高血圧性心疾患
50年	脳血管疾患	悪性新生物	虚血性心疾患	その他の心疾患	その他のすべての疾患
51年	脳血管疾患	悪性新生物	その他の心疾患	その他のすべての疾患	高血圧性心疾患
52年	脳血管疾患	悪性新生物	虚血性心疾患	その他の心疾患	その他のすべての疾患
53年	脳血管疾患	悪性新生物	その他の心疾患	虚血性心疾患	その他のすべての疾患
54年	悪性新生物	脳血管疾患	心疾患	損傷及び中毒	循環系のその他の疾患
55年	脳血管疾患	心疾患	悪性新生物	老衰	肺炎
56年	心疾患	脳血管疾患	悪性新生物	老衰	損傷及び中毒
57年	脳血管疾患	悪性新生物	心疾患	損傷及び中毒	老衰
58年	悪性新生物	心疾患	脳血管疾患	肺炎及び気管支炎	循環系のその他の疾患
59年	悪性新生物	脳血管疾患	心疾患	老衰	損傷及び中毒
60年	心疾患	悪性新生物	脳血管疾患	肺炎	循環系のその他の疾患
61年	悪性新生物	心疾患	脳血管疾患	不慮の事故及び有害作用	循環系のその他の疾患
62年	悪性新生物	心疾患	脳血管疾患	循環系のその他の疾患	肺炎及び気管支炎
63年	心疾患	悪性新生物	脳血管疾患	循環系のその他の疾患	肺炎及び気管支炎
平成元年	悪性新生物	心疾患	脳血管疾患	肺炎及び気管支炎	不慮の事故及び有害作用
2年	心疾患	悪性新生物	脳血管疾患	損傷及び中毒	肺炎及び気管支炎
3年	悪性新生物	心疾患	脳血管疾患	肺炎及び気管支炎	損傷及び中毒
4年	心疾患	悪性新生物	脳血管疾患	肺炎及び気管支炎	不慮の事故及び有害作用
5年	心疾患	悪性新生物	脳血管疾患	肺炎及び気管支炎	肺炎及び気管支炎
6年	心疾患	悪性新生物	脳血管疾患	肺炎及び気管支炎	不慮の事故及び有害作用
7年	悪性新生物	脳血管疾患	心疾患	肺炎及び気管支炎	不慮の事故及び有害作用
8年	悪性新生物	脳血管疾患	心疾患	肺炎及び気管支炎	不慮の事故及び有害作用
9年	悪性新生物	脳血管疾患	心疾患	肺炎	不慮の事故
10年	悪性新生物	脳血管疾患	心疾患	肺炎	不慮の事故
11年	悪性新生物	心疾患	脳血管疾患	肺炎	不慮の事故
12年	悪性新生物	心疾患	脳血管疾患	肺炎	不慮の事故
13年	悪性新生物	心疾患	肺炎	脳血管疾患	不慮の事故
14年	悪性新生物	心疾患	肺炎	脳血管疾患	自殺
15年	悪性新生物	心疾患	肺炎	脳血管疾患	不慮の事故
16年	悪性新生物	心疾患	肺炎	脳血管疾患	不慮の事故
17年	悪性新生物	心疾患	脳血管疾患	肺炎	不慮の事故
18年	悪性新生物	心疾患	脳血管疾患	肺炎	不慮の事故
19年	悪性新生物	心疾患	肺炎	脳血管疾患	不慮の事故
20年	悪性新生物	心疾患	脳血管疾患	肺炎	不慮の事故
21年	悪性新生物	心疾患	脳血管疾患	肺炎	老衰
22年	悪性新生物	心疾患	脳血管疾患	肺炎	腎不全
23年	悪性新生物	心疾患	肺炎	脳血管疾患	不慮の事故
24年	悪性新生物	心疾患	肺炎	脳血管疾患	老衰
25年	悪性新生物	心疾患	肺炎	脳血管疾患	老衰
26年	悪性新生物	心疾患	肺炎	脳血管疾患	老衰
27年	悪性新生物	心疾患	肺炎	脳血管疾患	老衰
28年	悪性新生物	心疾患	肺炎	脳血管疾患	老衰
29年	悪性新生物	心疾患	老衰	肺炎	脳血管疾患
30年	悪性新生物	心疾患	老衰	肺炎	脳血管疾患
令和元年	悪性新生物	心疾患	老衰	脳血管疾患	肺炎
2年	悪性新生物	心疾患	老衰	脳血管疾患	誤嚥性肺炎

※昭和43年より死因分類表改正

		総数	0歳	1歳	2歳	3歳	4歳	0~4歳	5~9歳	10~14歳	15~19歳	20~24歳	25~29歳	30~34歳	35~39歳	40~44歳	45~49歳	50~54歳	55~59歳	60~64歳	65~69歳	70~74歳	75~79歳	80~84歳	85~89歳	90~94歳	95~99歳	100歳~	不詳
総数		646	1	-	-	-	-	1	1	-	1	1	-	2	1	4	4	7	8	24	30	40	62	96	138	140	67	19	-
男女		332	-	-	-	-	-	1	1	-	1	-	-	1	-	3	2	4	6	15	21	27	36	58	81	57	14	5	-
1000 感染症及び寄生虫症		314	1	-	-	-	-	1	-	-	1	-	-	1	1	1	2	3	2	9	9	13	26	38	57	83	53	14	-
男女		10	-	-	-	-	-	-	-	-	-	-	-	-	-	-	-	-	-	1	-	2	-	3	-	4	-	-	
1100 腸管感染症		5	-	-	-	-	-	-	-	-	-	-	-	-	-	-	-	-	-	-	1	-	1	-	1	-	3	-	
男女		5	-	-	-	-	-	-	-	-	-	-	-	-	-	-	-	-	-	-	1	-	1	-	2	-	1	-	
1200 結核		1	-	-	-	-	-	-	-	-	-	-	-	-	-	-	-	-	-	-	-	-	-	-	1	-	-	-	
男女		1	-	-	-	-	-	-	-	-	-	-	-	-	-	-	-	-	-	-	-	-	-	-	-	1	-	-	
1201 呼吸器結核		1	-	-	-	-	-	-	-	-	-	-	-	-	-	-	-	-	-	-	-	-	-	-	-	-	1	-	
男女		1	-	-	-	-	-	-	-	-	-	-	-	-	-	-	-	-	-	-	-	-	-	-	-	1	-	-	
1202 その他の結核		-	-	-	-	-	-	-	-	-	-	-	-	-	-	-	-	-	-	-	-	-	-	-	-	-	-	-	
男女		-	-	-	-	-	-	-	-	-	-	-	-	-	-	-	-	-	-	-	-	-	-	-	-	-	-	-	
1300 敗血症		6	-	-	-	-	-	-	-	-	-	-	-	-	-	-	-	-	-	1	-	-	-	2	-	3	-		
男女		3	-	-	-	-	-	-	-	-	-	-	-	-	-	-	-	-	-	-	-	-	-	1	-	2	-		
1400 ウイルス肝炎		3	-	-	-	-	-	-	-	-	-	-	-	-	-	-	-	-	-	1	-	-	-	1	-	1	-		
男女		1	-	-	-	-	-	-	-	-	-	-	-	-	-	-	-	-	-	-	-	1	-	-	-	-	-		
1401 B型ウイルス肝炎		-	-	-	-	-	-	-	-	-	-	-	-	-	-	-	-	-	-	-	-	-	-	-	-	-	-		
男女		-	-	-	-	-	-	-	-	-	-	-	-	-	-	-	-	-	-	-	-	-	-	-	-	-	-		
1402 C型ウイルス肝炎		1	-	-	-	-	-	-	-	-	-	-	-	-	-	-	-	-	-	-	-	1	-	-	-	-	-		
男女		1	-	-	-	-	-	-	-	-	-	-	-	-	-	-	-	-	-	-	-	1	-	-	-	-	-		
1403 その他		-	-	-	-	-	-	-	-	-	-	-	-	-	-	-	-	-	-	-	-	-	-	-	-	-	-		
男女		-	-	-	-	-	-	-	-	-	-	-	-	-	-	-	-	-	-	-	-	-	-	-	-	-	-		
1500 HIV病		-	-	-	-	-	-	-	-	-	-	-	-	-	-	-	-	-	-	-	-	-	-	-	-	-	-		
男女		-	-	-	-	-	-	-	-	-	-	-	-	-	-	-	-	-	-	-	-	-	-	-	-	-	-		
1600 その他の感染症		1	-	-	-	-	-	-	-	-	-	-	-	-	-	-	-	-	-	-	-	1	-	-	-	-	-		
男女		1	-	-	-	-	-	-	-	-	-	-	-	-	-	-	-	-	-	-	-	-	1	-	-	-	-		
2000 新生物		198	-	-	-	-	-	1	-	-	-	-	-	-	1	2	3	4	13	17	22	18	38	42	27	7	3		
男女		117	-	-	-	-	-	1	-	-	-	-	-	-	1	1	1	4	9	11	15	11	24	22	11	5	1		
2100 悪性新生物		81	-	-	-	-	-	-	-	-	-	-	-	-	-	1	2	-	4	6	7	7	14	20	16	2	2		
男女		187	-	-	-	-	-	1	-	-	-	-	-	-	1	2	3	4	12	16	22	17	36	41	23	7	2		
2101 口唇、口腔及び咽頭		111	-	-	-	-	-	1	-	-	-	-	-	-	1	1	1	4	8	10	15	11	23	21	9	5	1		
男女		76	-	-	-	-	-	-	-	-	-	-	-	-	1	2	-	4	6	7	6	13	20	14	2	1			
2102 食道の悪性新生物		4	-	-	-	-	-	-	-	-	-	-	-	-	-	-	-	-	-	1	1	-	1	1	-	-			
男女		2	-	-	-	-	-	-	-	-	-	-	-	-	-	-	-	-	-	-	1	-	1	-	-	-			
2103 胃の悪性新生物		4	-	-	-	-	-	-	-	-	-	-	-	-	-	-	-	-	1	1	-	1	-	1	-	-			
男女		4	-	-	-	-	-	-	-	-	-	-	-	-	-	-	-	-	1	1	-	1	-	1	-	-			
2103 胃の悪性新生物		30	-	-	-	-	-	-	-	-	-	-	-	-	-	1	-	-	-	1	2	2	5	7	7	4	1		
男女		21	-	-	-	-	-	-	-	-	-	-	-	-	-	1	-	-	-	2	1	4	7	3	2	1			
男女		9	-	-	-	-	-	-	-	-	-	-	-	-	-	-	-	-	-	1	-	1	1	-	4	2			

		総数	0歳	1歳	2歳	3歳	4歳	0~4歳	5~9歳	10~14歳	15~19歳	20~24歳	25~29歳	30~34歳	35~39歳	40~44歳	45~49歳	50~54歳	55~59歳	60~64歳	65~69歳	70~74歳	75~79歳	80~84歳	85~89歳	90~94歳	95~99歳	100歳~	不詳
2104	結腸の悪性新生物	11	-	-	-	-	-	-	-	-	-	-	-	-	-	-	-	-	-	1	1	2	1	1	2	3	-	-	
	男女	6	-	-	-	-	-	-	-	-	-	-	-	-	-	-	-	-	-	1	1	2	-	1	1	2	-	-	
2105	直腸S状結腸移行部	5	-	-	-	-	-	-	-	-	-	-	-	-	-	-	-	-	-	-	-	1	1	1	1	2	-	-	
	男女	4	-	-	-	-	-	-	-	-	-	-	-	-	-	-	-	-	-	1	-	1	-	1	1	-	-	-	
2106	肝及び肝内胆管	2	-	-	-	-	-	-	-	-	-	-	-	-	-	-	-	-	-	-	1	-	-	-	1	-	-	-	
	男女	11	-	-	-	-	-	-	-	-	-	-	-	-	-	-	-	-	1	1	2	1	1	2	1	2	-	-	
	男女	7	-	-	-	-	-	-	-	-	-	-	-	-	-	-	-	-	1	1	1	1	1	1	1	-	-	-	
2107	胆のう及びその他の胆道	4	-	-	-	-	-	-	-	-	-	-	-	-	-	-	-	-	-	-	1	-	-	-	1	2	-	-	
	男女	12	-	-	-	-	-	-	-	-	-	-	-	-	-	-	-	-	-	1	1	-	-	-	2	3	3	1	
	男女	7	-	-	-	-	-	-	-	-	-	-	-	-	-	-	-	-	1	1	-	-	-	1	2	1	1	-	
2108	膵の悪性新生物	5	-	-	-	-	-	-	-	-	-	-	-	-	-	-	-	-	-	-	-	-	-	-	1	2	-	-	
	男女	12	-	-	-	-	-	-	-	-	-	-	-	-	-	-	-	-	-	1	1	1	2	-	2	5	-	-	
	男女	4	-	-	-	-	-	-	-	-	-	-	-	-	-	-	-	-	-	1	-	1	-	2	-	-	-	-	
2109	喉頭の悪性新生物	8	-	-	-	-	-	-	-	-	-	-	-	-	-	-	-	-	-	-	1	1	-	-	-	5	-	-	
	男女	-	-	-	-	-	-	-	-	-	-	-	-	-	-	-	-	-	-	-	-	-	-	-	-	-	-	-	
2110	気管、気管支及び肺	-	-	-	-	-	-	-	-	-	-	-	-	-	-	-	-	-	-	-	-	-	-	-	-	-	-	-	
	男女	45	-	-	-	-	-	-	-	-	-	-	-	-	-	-	1	-	-	1	5	6	3	9	13	6	1	-	
	男女	30	-	-	-	-	-	-	-	-	-	-	-	-	-	-	1	-	-	-	3	4	3	5	11	3	-	-	
2111	皮膚の悪性新生物	15	-	-	-	-	-	-	-	-	-	-	-	-	-	-	-	-	-	-	1	2	2	-	4	2	3	1	
	男女	-	-	-	-	-	-	-	-	-	-	-	-	-	-	-	-	-	-	-	-	-	-	-	-	-	-	-	
2112	乳房の悪性新生物	3	-	-	-	-	-	-	-	-	-	-	-	-	-	-	-	-	-	-	1	1	-	-	-	1	-	-	
	男女	3	-	-	-	-	-	-	-	-	-	-	-	-	-	-	-	-	-	-	-	-	-	-	-	-	-	-	
2113	子宮の悪性新生物	2	-	-	-	-	-	-	-	-	-	-	-	-	-	-	-	-	1	-	-	-	-	1	-	-	-	-	
	男女	-	-	-	-	-	-	-	-	-	-	-	-	-	-	-	-	-	-	-	-	-	-	-	-	-	-	-	
2114	卵巣の悪性新生物	2	-	-	-	-	-	-	-	-	-	-	-	-	-	-	-	-	1	-	-	-	-	1	-	-	-	-	
	男女	2	-	-	-	-	-	-	-	-	-	-	-	-	-	-	-	-	-	-	-	-	-	-	-	-	-	-	
2115	前立腺の悪性新生物	5	-	-	-	-	-	-	-	-	-	-	-	-	-	-	-	-	-	-	-	-	1	-	1	-	2	1	
	男女	5	-	-	-	-	-	-	-	-	-	-	-	-	-	-	-	-	-	-	-	-	1	-	1	-	2	1	
2116	膀胱の悪性新生物	7	-	-	-	-	-	-	-	-	-	-	-	-	-	-	-	-	-	-	-	-	1	2	1	1	1	-	
	男女	5	-	-	-	-	-	-	-	-	-	-	-	-	-	-	-	-	-	-	-	-	1	1	-	1	1	-	
2117	中枢神経系	2	-	-	-	-	-	-	-	-	-	-	-	-	-	-	-	-	-	-	-	-	-	1	1	-	-	-	
	男女	1	-	-	-	-	-	-	1	-	-	-	-	-	-	-	-	-	-	-	-	-	-	-	-	-	-	-	
2118	悪性リンパ腫	9	-	-	-	-	-	-	-	-	-	-	-	-	-	-	-	-	-	-	-	-	-	-	1	1	-	-	
	男女	5	-	-	-	-	-	-	-	-	-	-	-	-	-	-	-	-	-	-	1	-	1	2	1	-	-	-	
2119	白血病	4	-	-	-	-	-	-	-	-	-	-	-	-	-	-	-	-	-	-	-	-	-	1	1	1	1	-	
	男女	3	-	-	-	-	-	-	-	-	-	-	-	-	-	-	-	-	-	-	-	-	-	-	1	2	-	-	
2120	その他のリンパ組織	1	-	-	-	-	-	-	-	-	-	-	-	-	-	-	-	-	-	-	-	-	-	-	-	1	-	-	
	男女	2	-	-	-	-	-	-	-	-	-	-	-	-	-	-	-	-	-	-	-	-	-	-	-	-	-	-	
2121	その他の悪性新生物	2	-	-	-	-	-	-	-	-	-	-	-	-	-	-	-	-	-	-	-	-	2	-	-	-	-	-	
	男女	20	-	-	-	-	-	-	-	-	-	-	-	-	-	-	-	-	-	-	-	-	-	-	-	-	-	-	
	男女	11	-	-	-	-	-	-	-	-	-	-	-	-	-	-	1	1	-	2	3	1	1	5	2	3	1	-	
2200	その他の新生物	9	-	-	-	-	-	-	-	-	-	-	-	-	-	-	-	-	1	-	-	2	2	1	-	3	1	-	
	男女	11	-	-	-	-	-	-	-	-	-	-	-	-	-	-	-	-	-	-	-	-	-	-	-	-	-	-	
	男女	6	-	-	-	-	-	-	-	-	-	-	-	-	-	-	-	-	-	-	1	1	-	1	1	2	-	-	
	男女	5	-	-	-	-	-	-	-	-	-	-	-	-	-	-	-	-	-	-	-	-	-	1	1	-	2	1	

		総数	0歳	1歳	2歳	3歳	4歳	0~4歳	5~9歳	10~14歳	15~19歳	20~24歳	25~29歳	30~34歳	35~39歳	40~44歳	45~49歳	50~54歳	55~59歳	60~64歳	65~69歳	70~74歳	75~79歳	80~84歳	85~89歳	90~94歳	95~99歳	100歳~	不詳
2201	中枢神経系	1	-	-	-	-	-	-	-	-	-	-	-	-	-	-	-	-	-	-	-	-	-	-	-	-	1	-	-
	男女	1	-	-	-	-	-	-	-	-	-	-	-	-	-	-	-	-	-	-	-	-	-	-	-	-	1	-	-
2202	中枢神経系を除く	10	-	-	-	-	-	-	-	-	-	-	-	-	-	-	-	-	-	1	1	-	1	2	1	3	-	1	-
	男女	5	-	-	-	-	-	-	-	-	-	-	-	-	-	-	-	-	-	1	1	-	1	1	1	1	-	-	-
3000	血液及び血管系の疾患	5	-	-	-	-	-	-	-	-	-	-	-	-	-	-	-	-	-	-	-	-	-	1	-	-	1	-	-
	男女	2	-	-	-	-	-	-	-	-	-	-	-	-	-	-	-	-	-	-	-	-	-	1	-	-	1	-	-
3100	貧血	1	-	-	-	-	-	-	-	-	-	-	-	-	-	-	-	-	-	-	-	-	-	1	-	-	-	-	-
	男女	1	-	-	-	-	-	-	-	-	-	-	-	-	-	-	-	-	-	-	-	-	-	1	-	-	-	-	-
3200	その他	1	-	-	-	-	-	-	-	-	-	-	-	-	-	-	-	-	-	-	-	-	-	-	-	-	1	-	-
	男女	1	-	-	-	-	-	-	-	-	-	-	-	-	-	-	-	-	-	-	-	-	-	-	-	-	1	-	-
4000	内分泌、栄養及び代謝疾患	6	-	-	-	-	-	-	-	-	-	-	-	-	-	-	-	-	-	-	-	-	-	2	2	2	-	-	-
	男女	2	-	-	-	-	-	-	-	-	-	-	-	-	-	-	-	-	-	-	-	-	1	-	1	-	-	-	-
4100	糖尿病	4	-	-	-	-	-	-	-	-	-	-	-	-	-	-	-	-	-	-	-	-	-	1	2	1	-	-	-
	男女	2	-	-	-	-	-	-	-	-	-	-	-	-	-	-	-	-	-	-	-	-	-	1	1	-	-	-	-
4200	その他	2	-	-	-	-	-	-	-	-	-	-	-	-	-	-	-	-	-	-	-	-	-	1	1	2	-	-	-
	男女	2	-	-	-	-	-	-	-	-	-	-	-	-	-	-	-	-	-	-	-	-	1	1	1	-	-	-	-
5000	精神及び行動の障害	10	-	-	-	-	-	-	-	-	-	-	-	-	-	-	-	-	-	-	-	-	1	2	2	3	2	-	-
	男女	4	-	-	-	-	-	-	-	-	-	-	-	-	-	-	-	-	-	-	-	-	1	2	1	-	-	-	-
5100	血管性及び不明の認知症	6	-	-	-	-	-	-	-	-	-	-	-	-	-	-	-	-	-	-	-	-	1	2	1	3	2	-	-
	男女	10	-	-	-	-	-	-	-	-	-	-	-	-	-	-	-	-	-	-	-	-	1	2	2	3	2	-	-
5200	その他の障害	4	-	-	-	-	-	-	-	-	-	-	-	-	-	-	-	-	-	-	-	-	1	2	1	-	-	-	-
	男女	6	-	-	-	-	-	-	-	-	-	-	-	-	-	-	-	-	-	-	-	-	-	1	2	1	3	2	-
6000	神経系の疾患	15	-	-	-	-	-	-	-	-	-	-	-	-	-	-	-	-	-	-	1	1	-	3	5	2	2	1	-
	男女	11	-	-	-	-	-	-	-	-	-	-	-	-	-	-	-	-	-	-	1	1	-	1	4	2	1	1	-
6100	髄膜炎	4	-	-	-	-	-	-	-	-	-	-	-	-	-	-	-	-	-	-	-	-	2	1	-	1	-	-	-
	男女	-	-	-	-	-	-	-	-	-	-	-	-	-	-	-	-	-	-	-	-	-	-	-	-	-	-	-	-
6200	脊髄性筋萎縮症	-	-	-	-	-	-	-	-	-	-	-	-	-	-	-	-	-	-	-	-	-	-	-	-	-	-	-	-
	男女	-	-	-	-	-	-	-	-	-	-	-	-	-	-	-	-	-	-	-	-	-	-	-	-	-	-	-	-
6300	パーキンソン病	3	-	-	-	-	-	-	-	-	-	-	-	-	-	-	-	-	-	-	-	-	1	1	1	-	-	-	-
	男女	1	-	-	-	-	-	-	-	-	-	-	-	-	-	-	-	-	-	-	-	-	-	-	1	-	-	-	-
6400	アルツハイマー病	2	-	-	-	-	-	-	-	-	-	-	-	-	-	-	-	-	-	-	-	-	1	1	-	-	-	-	-
	男女	5	-	-	-	-	-	-	-	-	-	-	-	-	-	-	-	-	-	-	-	-	-	3	-	1	1	-	-
6500	その他の神経系の疾患	4	-	-	-	-	-	-	-	-	-	-	-	-	-	-	-	-	-	-	-	-	-	3	-	-	1	-	-
	男女	1	-	-	-	-	-	-	-	-	-	-	-	-	-	-	-	-	-	-	-	-	-	-	-	1	-	-	-
7000	眼及び付属器の疾患	7	-	-	-	-	-	-	-	-	-	-	-	-	-	-	-	-	-	-	1	1	-	2	1	1	1	-	-
	男女	6	-	-	-	-	-	-	-	-	-	-	-	-	-	-	-	-	-	-	1	1	-	1	1	1	1	-	-
8000	耳及び乳様突起の疾患	1	-	-	-	-	-	-	-	-	-	-	-	-	-	-	-	-	-	-	-	-	1	-	-	-	-	-	-
	男女	-	-	-	-	-	-	-	-	-	-	-	-	-	-	-	-	-	-	-	-	-	-	-	-	-	-	-	-

		総数	0歳	1歳	2歳	3歳	4歳	0~4歳	5~9歳	10~14歳	15~19歳	20~24歳	25~29歳	30~34歳	35~39歳	40~44歳	45~49歳	50~54歳	55~59歳	60~64歳	65~69歳	70~74歳	75~79歳	80~84歳	85~89歳	90~94歳	95~99歳	100歳~	不詳	
9000	循環器系の疾患	151	-	-	-	-	-	-	-	-	-	-	-	-	-	1	2	2	2	2	5	11	18	17	42	34	13	2	-	
	男女	79	-	-	-	-	-	-	-	-	-	-	-	-	-	1	1	1	1	2	4	7	9	10	29	13	1	1	-	
9100	高血圧性疾患	72	-	-	-	-	-	-	-	-	-	-	-	-	-	1	1	1	1	-	1	4	4	-	-	-	-	-	-	-
	男女	-	-	-	-	-	-	-	-	-	-	-	-	-	-	-	-	-	-	-	-	-	-	-	-	-	-	-	-	-
9101	高血圧性心疾患	-	-	-	-	-	-	-	-	-	-	-	-	-	-	-	-	-	-	-	-	-	-	-	-	-	-	-	-	-
	男女	-	-	-	-	-	-	-	-	-	-	-	-	-	-	-	-	-	-	-	-	-	-	-	-	-	-	-	-	-
9102	その他	-	-	-	-	-	-	-	-	-	-	-	-	-	-	-	-	-	-	-	-	-	-	-	-	-	-	-	-	-
	男女	-	-	-	-	-	-	-	-	-	-	-	-	-	-	-	-	-	-	-	-	-	-	-	-	-	-	-	-	-
9200	心疾患（高血圧性除く）	105	-	-	-	-	-	-	-	-	-	-	-	-	-	1	-	1	1	-	2	4	13	13	30	26	12	2	-	
	男女	56	-	-	-	-	-	-	-	-	-	-	-	-	-	-	-	1	1	-	1	2	8	8	21	12	1	1	-	
9201	慢性リウマチ性心疾患	49	-	-	-	-	-	-	-	-	-	-	-	-	-	1	-	-	-	-	1	2	5	5	9	14	11	1	-	
	男女	-	-	-	-	-	-	-	-	-	-	-	-	-	-	-	-	-	-	-	-	-	-	-	-	-	-	-	-	-
9202	急性心筋梗塞	23	-	-	-	-	-	-	-	-	-	-	-	-	-	1	-	-	-	-	2	1	2	3	5	6	3	-	-	
	男女	13	-	-	-	-	-	-	-	-	-	-	-	-	-	-	-	-	-	-	1	1	1	2	4	4	-	-		
9203	その他の虚血性心疾患	10	-	-	-	-	-	-	-	-	-	-	-	-	-	1	-	-	-	-	1	1	1	1	2	3	-	-		
	男女	20	-	-	-	-	-	-	-	-	-	-	-	-	-	-	-	-	-	-	-	1	5	6	6	2	-	-	-	
9204	慢性非リウマチ性心内膜疾患	13	-	-	-	-	-	-	-	-	-	-	-	-	-	-	-	-	-	-	-	3	5	3	2	-	-	-		
	男女	7	-	-	-	-	-	-	-	-	-	-	-	-	-	-	-	-	-	-	-	1	2	1	3	-	-	-		
9205	心筋症	4	-	-	-	-	-	-	-	-	-	-	-	-	-	-	-	-	-	-	-	1	-	-	2	-	1	-		
	男女	3	-	-	-	-	-	-	-	-	-	-	-	-	-	-	-	-	-	-	-	1	-	-	2	-	-	-		
9206	不整脈及び伝導障害	1	-	-	-	-	-	-	-	-	-	-	-	-	-	-	-	-	-	-	-	-	-	-	-	-	-	-		
	男女	9	-	-	-	-	-	-	-	-	-	-	-	-	-	-	-	-	-	-	-	-	-	-	-	-	-	-		
9207	心不全	5	-	-	-	-	-	-	-	-	-	-	-	-	-	-	-	1	-	-	-	-	-	2	4	1	1	-		
	男女	4	-	-	-	-	-	-	-	-	-	-	-	-	-	-	-	-	-	-	-	-	-	1	3	-	-			
9208	その他の心疾患	49	-	-	-	-	-	-	-	-	-	-	-	-	-	-	-	-	-	1	-	1	6	2	13	17	7	2		
	男女	22	-	-	-	-	-	-	-	-	-	-	-	-	-	-	-	-	-	1	-	-	4	-	9	6	1	1		
9300	脳血管疾患	27	-	-	-	-	-	-	-	-	-	-	-	-	-	-	-	-	-	-	-	1	2	2	4	11	6	1		
	男女	-	-	-	-	-	-	-	-	-	-	-	-	-	-	-	-	-	-	-	-	-	-	-	-	-	-	-		
9301	くも膜下出血	33	-	-	-	-	-	-	-	-	-	-	-	-	-	1	-	1	1	3	6	3	3	10	5	-	-			
	男女	20	-	-	-	-	-	-	-	-	-	-	-	-	-	1	-	-	-	1	3	5	1	1	7	1	-			
9302	脳内出血	13	-	-	-	-	-	-	-	-	-	-	-	-	-	-	-	-	1	-	-	1	-	1	-	-	-			
	男女	2	-	-	-	-	-	-	-	-	-	-	-	-	-	-	-	-	-	-	-	-	-	1	-	-	-			
9303	脳梗塞	1	-	-	-	-	-	-	-	-	-	-	-	-	-	-	-	-	-	-	-	-	-	-	-	-	-			
	男女	13	-	-	-	-	-	-	-	-	-	-	-	-	-	1	-	1	1	5	1	1	5	1	3	-	-			
9304	その他の脳血管疾患	10	-	-	-	-	-	-	-	-	-	-	-	-	-	-	1	-	-	1	1	4	-	-	3	-	-			
	男女	3	-	-	-	-	-	-	-	-	-	-	-	-	-	-	-	-	-	-	-	1	1	-	-	-	-			
9400	大動脈瘤及び解離	18	-	-	-	-	-	-	-	-	-	-	-	-	-	-	-	-	-	-	1	1	2	2	7	5	-			
	男女	9	-	-	-	-	-	-	-	-	-	-	-	-	-	-	-	-	-	-	1	1	1	1	4	1	-			
9400	大動脈瘤及び解離	9	-	-	-	-	-	-	-	-	-	-	-	-	-	-	-	-	-	-	-	-	-	-	-	-	-			
	男女	8	-	-	-	-	-	-	-	-	-	-	-	-	-	-	-	-	-	-	-	-	-	-	-	-	-			
	男女	1	-	-	-	-	-	-	-	-	-	-	-	-	-	-	-	-	-	-	-	1	2	-	2	3	-			
	男女	7	-	-	-	-	-	-	-	-	-	-	-	-	-	-	-	-	-	-	-	-	1	2	-	1	3			

		総数	0歳	1歳	2歳	3歳	4歳	0~4歳	5~9歳	10~14歳	15~19歳	20~24歳	25~29歳	30~34歳	35~39歳	40~44歳	45~49歳	50~54歳	55~59歳	60~64歳	65~69歳	70~74歳	75~79歳	80~84歳	85~89歳	90~94歳	95~99歳	100歳~	不詳
9500	その他の循環器系の疾患	5	-	-	-	-	-	-	-	-	-	-	-	-	-	-	1	1	-	1	-	-	-	1	-	-	1	-	-
	男女	2	-	-	-	-	-	-	-	-	-	-	-	-	-	-	-	-	-	1	-	-	-	1	-	-	-	-	
	男女	3	-	-	-	-	-	-	-	-	-	-	-	-	-	-	1	1	-	-	-	-	-	-	-	-	1	-	
10000	呼吸器系の疾患	82	-	-	-	-	-	-	-	-	-	-	-	-	-	-	-	-	-	1	1	-	13	13	21	19	12	2	
	男女	45	-	-	-	-	-	-	-	-	-	-	-	-	-	-	-	-	-	1	1	-	8	10	13	10	2	-	
	男女	37	-	-	-	-	-	-	-	-	-	-	-	-	-	-	-	-	-	-	-	-	5	3	8	9	10	2	
10100	インフルエンザ	-	-	-	-	-	-	-	-	-	-	-	-	-	-	-	-	-	-	-	-	-	-	-	-	-	-	-	
	男女	-	-	-	-	-	-	-	-	-	-	-	-	-	-	-	-	-	-	-	-	-	-	-	-	-	-	-	
	男女	-	-	-	-	-	-	-	-	-	-	-	-	-	-	-	-	-	-	-	-	-	-	-	-	-	-	-	
10200	肺炎	25	-	-	-	-	-	-	-	-	-	-	-	-	-	-	-	-	-	-	-	-	7	2	2	8	5	1	
	男女	13	-	-	-	-	-	-	-	-	-	-	-	-	-	-	-	-	-	-	-	-	5	1	2	4	1	-	
	男女	12	-	-	-	-	-	-	-	-	-	-	-	-	-	-	-	-	-	-	-	-	2	1	-	4	4	1	
10300	急性気管支炎	-	-	-	-	-	-	-	-	-	-	-	-	-	-	-	-	-	-	-	-	-	-	-	-	-	-	-	
	男女	-	-	-	-	-	-	-	-	-	-	-	-	-	-	-	-	-	-	-	-	-	-	-	-	-	-	-	
	男女	-	-	-	-	-	-	-	-	-	-	-	-	-	-	-	-	-	-	-	-	-	-	-	-	-	-	-	
10400	慢性閉塞性肺疾患	2	-	-	-	-	-	-	-	-	-	-	-	-	-	-	-	-	-	-	-	-	-	-	2	-	-	-	
	男女	2	-	-	-	-	-	-	-	-	-	-	-	-	-	-	-	-	-	-	-	-	-	-	2	-	-	-	
	男女	-	-	-	-	-	-	-	-	-	-	-	-	-	-	-	-	-	-	-	-	-	-	-	-	-	-	-	
10500	喘息	-	-	-	-	-	-	-	-	-	-	-	-	-	-	-	-	-	-	-	-	-	-	-	-	-	-	-	
	男女	-	-	-	-	-	-	-	-	-	-	-	-	-	-	-	-	-	-	-	-	-	-	-	-	-	-	-	
	男女	-	-	-	-	-	-	-	-	-	-	-	-	-	-	-	-	-	-	-	-	-	-	-	-	-	-	-	
10600	その他の呼吸器系の疾患	55	-	-	-	-	-	-	-	-	-	-	-	-	-	-	-	-	-	1	1	-	6	11	17	11	7	1	
	男女	30	-	-	-	-	-	-	-	-	-	-	-	-	-	-	-	-	-	1	1	-	3	9	9	6	1	-	
	男女	25	-	-	-	-	-	-	-	-	-	-	-	-	-	-	-	-	-	-	-	-	3	2	8	5	6	1	
10601	誤嚥性肺炎	26	-	-	-	-	-	-	-	-	-	-	-	-	-	-	-	-	-	-	1	-	1	7	10	5	1	1	
	男女	17	-	-	-	-	-	-	-	-	-	-	-	-	-	-	-	-	-	-	1	-	1	6	5	4	-	-	
	男女	9	-	-	-	-	-	-	-	-	-	-	-	-	-	-	-	-	-	-	-	-	-	1	5	1	1	1	
10602	間質性肺疾患	9	-	-	-	-	-	-	-	-	-	-	-	-	-	-	-	-	-	1	-	-	2	3	2	-	1	-	
	男女	7	-	-	-	-	-	-	-	-	-	-	-	-	-	-	-	-	-	1	-	-	2	2	2	-	-		
	男女	2	-	-	-	-	-	-	-	-	-	-	-	-	-	-	-	-	-	-	-	-	-	1	-	-	1	-	
10603	その他の呼吸器系の疾患	20	-	-	-	-	-	-	-	-	-	-	-	-	-	-	-	-	-	-	-	-	3	1	5	6	5	-	
	男女	6	-	-	-	-	-	-	-	-	-	-	-	-	-	-	-	-	-	-	-	-	-	1	2	2	1	-	
	男女	14	-	-	-	-	-	-	-	-	-	-	-	-	-	-	-	-	-	-	-	-	-	3	-	3	4	4	
11000	消化器系の疾患	19	-	-	-	-	-	-	-	-	-	-	-	1	-	-	-	-	-	1	1	2	-	2	7	4	1	-	
	男女	6	-	-	-	-	-	-	-	-	-	-	-	1	-	-	-	-	-	-	1	2	-	2	-	-	-		
	男女	13	-	-	-	-	-	-	-	-	-	-	-	-	-	-	-	-	-	1	-	-	2	5	4	1	-		
11100	胃潰瘍及び十二指腸潰瘍	3	-	-	-	-	-	-	-	-	-	-	-	-	-	-	-	-	-	-	-	-	-	1	2	-	-		
	男女	1	-	-	-	-	-	-	-	-	-	-	-	-	-	-	-	-	-	-	-	-	-	-	1	-	-		
	男女	2	-	-	-	-	-	-	-	-	-	-	-	-	-	-	-	-	-	-	-	-	-	-	1	1	-		
11200	ヘルニア及び腸閉塞	3	-	-	-	-	-	-	-	-	-	-	-	-	-	-	-	-	-	-	-	-	-	1	1	1	-		
	男女	-	-	-	-	-	-	-	-	-	-	-	-	-	-	-	-	-	-	-	-	-	-	-	-	-	-		
	男女	3	-	-	-	-	-	-	-	-	-	-	-	-	-	-	-	-	-	-	-	-	-	-	-	-	-		
11300	肝疾患	4	-	-	-	-	-	-	-	-	-	-	-	-	-	-	-	-	-	-	1	2	-	-	1	-	-		
	男女	3	-	-	-	-	-	-	-	-	-	-	-	-	-	-	-	-	-	-	1	2	-	-	-	-	-		
	男女	1	-	-	-	-	-	-	-	-	-	-	-	-	-	-	-	-	-	-	-	-	-	-	1	-	-		
11301	肝硬変（アルコール性を除く）	1	-	-	-	-	-	-	-	-	-	-	-	-	-	-	-	-	-	-	-	-	-	-	1	-	-		
	男女	-	-	-	-	-	-	-	-	-	-	-	-	-	-	-	-	-	-	-	-	-	-	-	-	-	-		
	男女	1	-	-	-	-	-	-	-	-	-	-	-	-	-	-	-	-	-	-	-	-	-	-	1	-	-		
11302	その他の肝疾患	3	-	-	-	-	-	-	-	-	-	-	-	-	-	-	-	-	-	-	1	2	-	-	-	-	-		
	男女	3	-	-	-	-	-	-	-	-	-	-	-	-	-	-	-	-	-	-	1	2	-	-	-	-	-		
	男女	-	-	-	-	-	-	-	-	-	-	-	-	-	-	-	-	-	-	-	-	-	-	-	-	-	-		
11400	その他の消化器系の疾患	9	-	-	-	-	-	-	-	-	-	-	-	1	-	-	-	-	-	1	-	-	-	-	3	3	1		
	男女	2	-	-	-	-	-	-	-	-	-	-	-	1	-	-	-	-	-	-	-	-	-	-	1	-	-		
	男女	7	-	-	-	-	-	-	-	-	-	-	-	-	-	-	-	-	-	1	-	-	-	-	2	3	1		
12000	皮膚及び皮下組織の疾患	3	-	-	-	-	-	-	-	-	-	-	-	-	-	-	-	-	-	1	-	-	-	-	1	1	-		
	男女	1	-	-	-	-	-	-	-	-	-	-	-	-	-	-	-	-	-	-	-	-	-	-	1	-	-		
	男女	2	-	-	-	-	-	-	-	-	-	-	-	-	-	-	-	-	-	1	-	-	-	-	-	1	-		

		総数	0歳	1歳	2歳	3歳	4歳	0~4歳	5~9歳	10~14歳	15~19歳	20~24歳	25~29歳	30~34歳	35~39歳	40~44歳	45~49歳	50~54歳	55~59歳	60~64歳	65~69歳	70~74歳	75~79歳	80~84歳	85~89歳	90~94歳	95~99歳	100歳~	不詳
13000	筋骨格系・結合組織の疾患	6	-	-	-	-	-	-	-	-	-	-	-	-	-	-	-	-	-	-	-	-	3	-	2	1	-	-	-
	男女	4	-	-	-	-	-	-	-	-	-	-	-	-	-	-	-	-	-	-	-	-	2	-	1	1	-	-	-
	男女	2	-	-	-	-	-	-	-	-	-	-	-	-	-	-	-	-	-	-	-	-	1	-	1	-	-	-	-
14000	腎尿路生殖器系の疾患	26	-	-	-	-	-	-	-	-	-	-	-	-	-	-	-	-	1	2	3	1	-	6	2	9	2	-	-
	男女	14	-	-	-	-	-	-	-	-	-	-	-	-	-	-	-	-	-	1	1	3	1	-	2	1	4	2	-
	男女	12	-	-	-	-	-	-	-	-	-	-	-	-	-	-	-	-	-	1	1	-	-	4	1	5	-	-	-
14100	糸球体疾患	5	-	-	-	-	-	-	-	-	-	-	-	-	-	-	-	-	-	-	2	-	-	-	1	1	1	-	-
	男女	1	-	-	-	-	-	-	-	-	-	-	-	-	-	-	-	-	-	-	1	-	-	-	-	-	-	-	-
	男女	4	-	-	-	-	-	-	-	-	-	-	-	-	-	-	-	-	-	-	1	-	-	-	1	1	-	-	-
14200	腎不全	17	-	-	-	-	-	-	-	-	-	-	-	-	-	-	-	-	-	1	-	3	-	-	4	-	7	2	-
	男女	10	-	-	-	-	-	-	-	-	-	-	-	-	-	-	-	-	-	-	3	-	-	2	-	3	2	-	-
	男女	7	-	-	-	-	-	-	-	-	-	-	-	-	-	-	-	-	-	1	-	-	-	2	-	4	-	-	-
14201	急性腎不全	3	-	-	-	-	-	-	-	-	-	-	-	-	-	-	-	-	-	-	-	2	-	-	1	-	-	-	-
	男女	2	-	-	-	-	-	-	-	-	-	-	-	-	-	-	-	-	-	-	-	2	-	-	-	-	-	-	-
	男女	1	-	-	-	-	-	-	-	-	-	-	-	-	-	-	-	-	-	-	-	-	-	-	-	-	-	-	-
14202	慢性腎不全	10	-	-	-	-	-	-	-	-	-	-	-	-	-	-	-	-	-	-	-	1	-	-	2	-	5	2	-
	男女	6	-	-	-	-	-	-	-	-	-	-	-	-	-	-	-	-	-	-	-	1	-	-	1	-	2	2	-
	男女	4	-	-	-	-	-	-	-	-	-	-	-	-	-	-	-	-	-	-	-	-	-	-	1	-	3	-	-
14203	詳細不明の腎不全	4	-	-	-	-	-	-	-	-	-	-	-	-	-	-	-	-	-	1	-	-	-	-	1	-	2	-	-
	男女	2	-	-	-	-	-	-	-	-	-	-	-	-	-	-	-	-	-	-	-	-	-	-	1	-	1	-	-
	男女	2	-	-	-	-	-	-	-	-	-	-	-	-	-	-	-	-	-	-	-	-	-	-	-	-	1	-	-
14300	その他	4	-	-	-	-	-	-	-	-	-	-	-	-	-	-	-	-	-	-	-	1	-	1	1	1	-	-	-
	男女	3	-	-	-	-	-	-	-	-	-	-	-	-	-	-	-	-	-	-	-	1	-	-	1	1	-	-	-
	男女	1	-	-	-	-	-	-	-	-	-	-	-	-	-	-	-	-	-	-	-	-	-	-	1	-	-	-	-
15000	妊娠、分娩及び産じょく	-	-	-	-	-	-	-	-	-	-	-	-	-	-	-	-	-	-	-	-	-	-	-	-	-	-	-	-
	男女	-	-	-	-	-	-	-	-	-	-	-	-	-	-	-	-	-	-	-	-	-	-	-	-	-	-	-	-
16000	周産期に発生した病態	1	1	-	-	-	-	1	-	-	-	-	-	-	-	-	-	-	-	-	-	-	-	-	-	-	-	-	-
	男女	1	1	-	-	-	-	1	-	-	-	-	-	-	-	-	-	-	-	-	-	-	-	-	-	-	-	-	-
16100	妊娠期間に関連する障害	-	-	-	-	-	-	-	-	-	-	-	-	-	-	-	-	-	-	-	-	-	-	-	-	-	-	-	-
	男女	-	-	-	-	-	-	-	-	-	-	-	-	-	-	-	-	-	-	-	-	-	-	-	-	-	-	-	-
16200	出産外傷	-	-	-	-	-	-	-	-	-	-	-	-	-	-	-	-	-	-	-	-	-	-	-	-	-	-	-	-
	男女	-	-	-	-	-	-	-	-	-	-	-	-	-	-	-	-	-	-	-	-	-	-	-	-	-	-	-	-
16300	周産期に特異的な呼吸障害	1	1	-	-	-	-	1	-	-	-	-	-	-	-	-	-	-	-	-	-	-	-	-	-	-	-	-	-
	男女	1	1	-	-	-	-	1	-	-	-	-	-	-	-	-	-	-	-	-	-	-	-	-	-	-	-	-	-
16400	周産期に特異的な感染症	-	-	-	-	-	-	-	-	-	-	-	-	-	-	-	-	-	-	-	-	-	-	-	-	-	-	-	-
	男女	-	-	-	-	-	-	-	-	-	-	-	-	-	-	-	-	-	-	-	-	-	-	-	-	-	-	-	-
16500	出血性障害及び血液障害	-	-	-	-	-	-	-	-	-	-	-	-	-	-	-	-	-	-	-	-	-	-	-	-	-	-	-	-
	男女	-	-	-	-	-	-	-	-	-	-	-	-	-	-	-	-	-	-	-	-	-	-	-	-	-	-	-	-
16600	その他の発生した病態	-	-	-	-	-	-	-	-	-	-	-	-	-	-	-	-	-	-	-	-	-	-	-	-	-	-	-	-
	男女	-	-	-	-	-	-	-	-	-	-	-	-	-	-	-	-	-	-	-	-	-	-	-	-	-	-	-	-
17000	先天奇形及び染色体異常	-	-	-	-	-	-	-	-	-	-	-	-	-	-	-	-	-	-	-	-	-	-	-	-	-	-	-	-
	男女	-	-	-	-	-	-	-	-	-	-	-	-	-	-	-	-	-	-	-	-	-	-	-	-	-	-	-	-
17100	神経系の先天奇形	-	-	-	-	-	-	-	-	-	-	-	-	-	-	-	-	-	-	-	-	-	-	-	-	-	-	-	-
	男女	-	-	-	-	-	-	-	-	-	-	-	-	-	-	-	-	-	-	-	-	-	-	-	-	-	-	-	-
17200	循環器系の先天奇形	-	-	-	-	-	-	-	-	-	-	-	-	-	-	-	-	-	-	-	-	-	-	-	-	-	-	-	-
	男女	-	-	-	-	-	-	-	-	-	-	-	-	-	-	-	-	-	-	-	-	-	-	-	-	-	-	-	-

		総数	0歳	1歳	2歳	3歳	4歳	0~4歳	5~9歳	10~14歳	15~19歳	20~24歳	25~29歳	30~34歳	35~39歳	40~44歳	45~49歳	50~54歳	55~59歳	60~64歳	65~69歳	70~74歳	75~79歳	80~84歳	85~89歳	90~94歳	95~99歳	100歳~	不詳	
17201	心臓の先天奇形	-	-	-	-	-	-	-	-	-	-	-	-	-	-	-	-	-	-	-	-	-	-	-	-	-	-	-	-	
	男女	-	-	-	-	-	-	-	-	-	-	-	-	-	-	-	-	-	-	-	-	-	-	-	-	-	-	-	-	
17202	その他の循環器系	-	-	-	-	-	-	-	-	-	-	-	-	-	-	-	-	-	-	-	-	-	-	-	-	-	-	-	-	
	男女	-	-	-	-	-	-	-	-	-	-	-	-	-	-	-	-	-	-	-	-	-	-	-	-	-	-	-	-	
17300	消化器系の先天奇形	-	-	-	-	-	-	-	-	-	-	-	-	-	-	-	-	-	-	-	-	-	-	-	-	-	-	-	-	
	男女	-	-	-	-	-	-	-	-	-	-	-	-	-	-	-	-	-	-	-	-	-	-	-	-	-	-	-	-	
17400	その他の先天奇形	-	-	-	-	-	-	-	-	-	-	-	-	-	-	-	-	-	-	-	-	-	-	-	-	-	-	-	-	
	男女	-	-	-	-	-	-	-	-	-	-	-	-	-	-	-	-	-	-	-	-	-	-	-	-	-	-	-	-	
17500	他に分類されないもの	-	-	-	-	-	-	-	-	-	-	-	-	-	-	-	-	-	-	-	-	-	-	-	-	-	-	-	-	
	男女	-	-	-	-	-	-	-	-	-	-	-	-	-	-	-	-	-	-	-	-	-	-	-	-	-	-	-	-	
18000	症状、徴候・異常臨床所見	87	-	-	-	-	-	-	-	-	-	-	-	-	-	-	-	-	1	1	-	1	1	3	13	29	27	11	-	
	男女	26	-	-	-	-	-	-	-	-	-	-	-	-	-	-	-	-	1	-	-	1	-	-	7	11	3	3	-	
18100	老衰	61	-	-	-	-	-	-	-	-	-	-	-	-	-	-	-	-	-	1	-	-	1	3	7	18	24	8	-	
	男女	22	-	-	-	-	-	-	-	-	-	-	-	-	-	-	-	-	-	-	-	-	-	-	7	9	3	3	-	
18200	乳幼児突然死症候群	57	-	-	-	-	-	-	-	-	-	-	-	-	-	-	-	-	-	-	-	-	1	1	6	17	24	8	-	
	男女	-	-	-	-	-	-	-	-	-	-	-	-	-	-	-	-	-	-	-	-	-	-	-	-	-	-	-	-	-
18300	その他の症状	8	-	-	-	-	-	-	-	-	-	-	-	-	-	-	-	-	1	1	-	1	-	2	-	3	-	-	-	
	男女	4	-	-	-	-	-	-	-	-	-	-	-	-	-	-	-	-	1	-	-	1	-	-	-	2	-	-	-	
20000	傷病及び死亡の外因	29	-	-	-	-	-	-	-	1	1	-	1	1	2	-	2	-	1	2	1	4	4	2	5	1	1	-	-	
	男女	16	-	-	-	-	-	-	1	-	-	-	-	2	-	2	-	1	-	-	3	3	2	2	-	-	-	-		
20100	不慮の事故	13	-	-	-	-	-	-	-	1	-	1	1	-	-	-	-	-	-	2	1	1	1	3	2	4	1	1	-	
	男女	15	-	-	-	-	-	-	-	-	-	-	-	-	-	-	-	-	-	1	-	3	3	2	4	1	1	-		
20101	交通事故	8	-	-	-	-	-	-	-	-	-	-	-	-	-	-	-	-	-	-	-	3	2	2	1	-	-	-		
	男女	7	-	-	-	-	-	-	-	-	-	-	-	-	-	-	-	-	-	-	-	-	-	-	3	1	1	-		
20102	転倒・転落	1	-	-	-	-	-	-	-	-	-	-	-	-	-	-	-	-	-	-	-	-	-	-	1	-	-	-		
	男女	1	-	-	-	-	-	-	-	-	-	-	-	-	-	-	-	-	-	-	-	-	-	-	-	-	-	-		
20103	不慮の溺死及び溺水	6	-	-	-	-	-	-	-	-	-	-	-	-	-	-	-	-	-	-	1	-	2	3	-	-	-	-		
	男女	4	-	-	-	-	-	-	-	-	-	-	-	-	-	-	-	-	-	-	-	-	2	2	-	-	-	-		
20104	不慮の窒息	2	-	-	-	-	-	-	-	-	-	-	-	-	-	-	-	-	-	-	1	-	-	1	-	-	-	-		
	男女	7	-	-	-	-	-	-	-	-	-	-	-	-	-	-	-	-	-	-	-	-	-	-	1	4	1	1		
20105	煙、火及び火炎への曝露	2	-	-	-	-	-	-	-	-	-	-	-	-	-	-	-	-	-	-	-	-	-	-	-	1	1	-		
	男女	5	-	-	-	-	-	-	-	-	-	-	-	-	-	-	-	-	-	-	-	-	-	-	-	3	1	1		
20106	有害物質による中毒	-	-	-	-	-	-	-	-	-	-	-	-	-	-	-	-	-	-	-	-	-	-	-	-	-	-	-	-	
	男女	-	-	-	-	-	-	-	-	-	-	-	-	-	-	-	-	-	-	-	-	-	-	-	-	-	-	-		
20107	その他の不慮の事故	-	-	-	-	-	-	-	-	-	-	-	-	-	-	-	-	-	-	-	-	-	-	-	-	-	-	-	-	
	男女	-	-	-	-	-	-	-	-	-	-	-	-	-	-	-	-	-	-	-	-	-	-	-	-	-	-	-		
20200	自殺	13	-	-	-	-	-	-	-	1	1	-	1	1	2	-	2	-	1	1	-	1	1	-	1	-	1	-		
	男女	8	-	-	-	-	-	-	1	-	-	-	-	2	-	2	-	-	-	-	-	-	-	-	-	1	-			
	男女	5	-	-	-	-	-	-	-	-	1	-	1	1	-	-	-	-	-	-	1	-	1	-	-	-	-	-		

		総数	0歳	1歳	2歳	3歳	4歳	0~4歳	5~9歳	10~14歳	15~19歳	20~24歳	25~29歳	30~34歳	35~39歳	40~44歳	45~49歳	50~54歳	55~59歳	60~64歳	65~69歳	70~74歳	75~79歳	80~84歳	85~89歳	90~94歳	95~99歳	100歳~	不詳
20300	他殺	-	-	-	-	-	-	-	-	-	-	-	-	-	-	-	-	-	-	-	-	-	-	-	-	-	-	-	-
	男女	-	-	-	-	-	-	-	-	-	-	-	-	-	-	-	-	-	-	-	-	-	-	-	-	-	-	-	-
20400	その他の外因	1	-	-	-	-	-	-	-	-	-	-	-	-	-	-	-	-	-	-	-	1	-	-	-	-	-	-	-
	男女	1	-	-	-	-	-	-	-	-	-	-	-	-	-	-	-	-	-	-	-	1	-	-	-	-	-	-	-
22000	特殊目的用コード	1	-	-	-	-	-	-	-	-	-	-	-	-	-	-	-	-	-	-	-	-	1	-	-	-	-	-	-
	男女	1	-	-	-	-	-	-	-	-	-	-	-	-	-	-	-	-	-	-	-	-	1	-	-	-	-	-	-
22100	重症急性呼吸器症候群	-	-	-	-	-	-	-	-	-	-	-	-	-	-	-	-	-	-	-	-	-	-	-	-	-	-	-	-
	男女	-	-	-	-	-	-	-	-	-	-	-	-	-	-	-	-	-	-	-	-	-	-	-	-	-	-	-	-

9 死因順位別死亡数(年齢調整死亡率)

令和2年

管内順位		1位	2位	3位	4位	5位	6位	7位	8位	9位	10位	
		死亡者 総数	悪性新 生物	心疾患	老衰	脳血管 疾患	誤嚥性 肺炎	肺炎	腎不全	不慮の 事故	自殺	血管性 及び不 明の認 知症
滋賀県	死亡数	13,039	3,699	2,011	1,252	955	469	597	280	429	225	216
	死亡率	923.2	261.9	142.4	88.6	67.6	33.2	42.3	19.8	30.4	15.9	18.8
	年齢調整 死亡率	897.2	263.5	136.4	79.5	60.2	31.2	40.1	19.3	29.7	16.1	14.3
高島市	死亡数	646	187	105	79	33	26	25	17	15	13	10
	死亡率	1,392.9	403.2	226.4	170.3	71.2	56.1	53.9	36.7	32.3	28.0	21.6
	年齢調整 死亡率	923.5	288.1	141.5	91.0	49.7	35.0	32.6	24.7	20.7	28.5	12.9

※1 滋賀県の数・率は人口動態統計(確定数)参照。率の計算に用いた人口は、R2年国勢調査です。

※2 死亡率(人口10万対) 年齢調整死亡率(人口10万対)

※3 死因について、分類名が「その他の〇〇」と呼称するものについては、順位に含みません。

☆ 「年齢調整死亡率」とは、死亡率から年齢構成の違いという要因を取り除くために取られる方法のひとつで、比較しようとする各地域(年次)の人口と年齢構成を一定の基準人口(平成27年モデル人口)にそろえた場合を仮定して計算した死亡率です。

10 死亡数(性・死亡の場所別)

(1) 全体(施設内+施設外) (単位:人)

	総数	男	女
滋賀県	13,039	6,661	6,378
高島市	646	332	314

(2) 施設内 (単位:人)

	総数			病院			診療所			介護老人保健施設		
	総数	男	女	総数	男	女	総数	男	女	総数	男	女
滋賀県	10,638	5,387	5,251	9,178	5,026	4,152	25	11	14	369	121	248
高島市	526	274	252	441	253	188	3	1	2	36	13	23

	助産所			老人ホーム		
	総数	男	女	総数	男	女
滋賀県	-	-	-	1,066	229	837
高島市	-	-	-	46	7	39

(3) 施設外

	総数			自宅			その他		
	総数	男	女	総数	男	女	総数	男	女
滋賀県	2,401	1,274	1,127	2,167	1,136	1,031	234	138	96
高島市	120	58	62	114	53	61	6	5	1

11 乳児死亡(性・日月齢別)

令和2年 (単位:人)

	総数			1週未満			4週未満		
	計	男	女	計	男	女	計	男	女
滋賀県	19	8	11	8	4	4	11	5	6
高島市	1	-	1	1	-	1	1	-	1

12 死産(性・妊娠期間別)

令和2年 (単位:人)

	満37週未満				満37週～41週				満42週以上			
	総数	男	女	不詳	総数	男	女	不詳	総数	男	女	不詳
滋賀県	183	92	39	52	1	-	1	-	-	-	-	-
高島市	6	3	1	2	-	-	-	-	-	-	-	-

13 合計特殊出生率の年次推移

	全国	滋賀県	高島市		全国	滋賀県	高島市
昭和50年	1.91	2.13	2.26	平成13年	1.33	1.46	1.55
昭和55年	1.75	1.96	1.96	平成14年	1.32	1.45	1.46
昭和60年	1.76	1.97	2.12	平成15年	1.29	1.41	1.43
昭和61年	1.72	1.93	2.13	平成16年	1.29	1.41	1.49
昭和62年	1.69	1.90	2.06	平成17年	1.26	1.39	1.42
昭和63年	1.66	1.85	1.99	平成18年	1.32	1.41	1.32
平成元年	1.57	1.74	1.77	平成19年	1.34	1.42	1.38
平成2年	1.54	1.75	1.80	平成20年	1.37	1.45	1.41
平成3年	1.53	1.68	1.74	平成21年	1.37	1.44	1.64
平成4年	1.50	1.66	1.87	平成22年	1.39	1.54	1.50
平成5年	1.46	1.58	1.73	平成23年	1.39	1.51	1.47
平成6年	1.50	1.67	1.74	平成24年	1.41	1.53	1.26
平成7年	1.42	1.58	1.68	平成25年	1.43	1.53	1.40
平成8年	1.43	1.58	1.59	平成26年	1.42	1.53	1.39
平成9年	1.39	1.52	1.62	平成27年	1.45	1.61	1.24
平成10年	1.38	1.52	1.61	平成28年	1.44	1.56	1.47
平成11年	1.34	1.50	1.60	平成29年	1.43	1.54	1.36
平成12年	1.36	1.53	1.64	平成30年	1.42	1.55	1.48
				令和元年	1.36	1.47	1.53
				令和2年	1.33	1.50	1.43

※全国および滋賀県については、令和2年厚生労働省人口動態統計(確定数)を参考にしています。
 (総務省統計局令和2年10月1日現在推計人口(日本人)を用いて計算しています。)
 また、高島市については、令和2年10月1日現在滋賀県推計人口を用いています。

☆「合計特殊出生率」とは、15歳から49歳までの女性の年齢別出生率を合計したもので、1人の女子が仮にその年次の年齢別出生率で一生涯の間に生むとしたときの子ども数を計算したものです。
 その率が2.08人を下回れば、親世代より子世代の数が少なくなり、やがて総人口は減少へと向かいます。

第3 医療機関等の概要

1 病院関係従事者数

(令和2年度医療機関立入検査による)

	医師		歯科医師		薬剤師	保健師	助産師	看護師	准看護師	看護業務補助者	理学療法士	作業療法士	視能訓練士	言語聴覚士	義肢装具士	歯科衛生士	歯科技工士
	常勤	非常勤	常勤	非常勤													
圏域病院従事者数	43	15	3	0	15	-	10	238	32	63	51	23	1	8	-	5	-

	診療放射線技師	臨床検査技師	衛生検査技師	臨床工学技師	あん摩マッサージ指圧師	柔道整復師	管理栄養士	栄養士	精神保健福祉士	社会福祉士	介護福祉士	保育士	その他の技術員	医療社会事業従事者	事務職員	その他の職員
圏域病院従事者数	14	16	-	-	13	1	8	-	-	5	6	7	-	-	63	9

※医師・歯科医師以外の従事者は常勤と・非常勤の常勤換算です。

2 医療施設の種別施設数・病床数 (R2年医療機関立ち入り検査・医療施設台帳による)

	病 院									
	施設数	病床数	病床数					精神	結核	感染症
			一般	療養						
				医療	介護					
圏域合計	3	410	306	100	-	-	-	-	4	
マキノ	1	120	60	60	-	-	-	-	-	
今津	1	80	40	40	-	-	-	-	-	
朽木	-	-	-	-	-	-	-	-	-	
安曇川	-	-	-	-	-	-	-	-	-	
高島	1	210	206	-	-	-	-	-	4	
新旭	-	-	-	-	-	-	-	-	-	

	一般診療所			歯科診療所
	施設数	有床施設数(再掲)	病床数	施設数
圏域合計	43	1	5	19
マキノ	5	-	-	1
今津	11	1	5	6
朽木	4	-	-	-
安曇川	10	-	-	6
高島	2	-	-	2
新旭	11	-	-	4

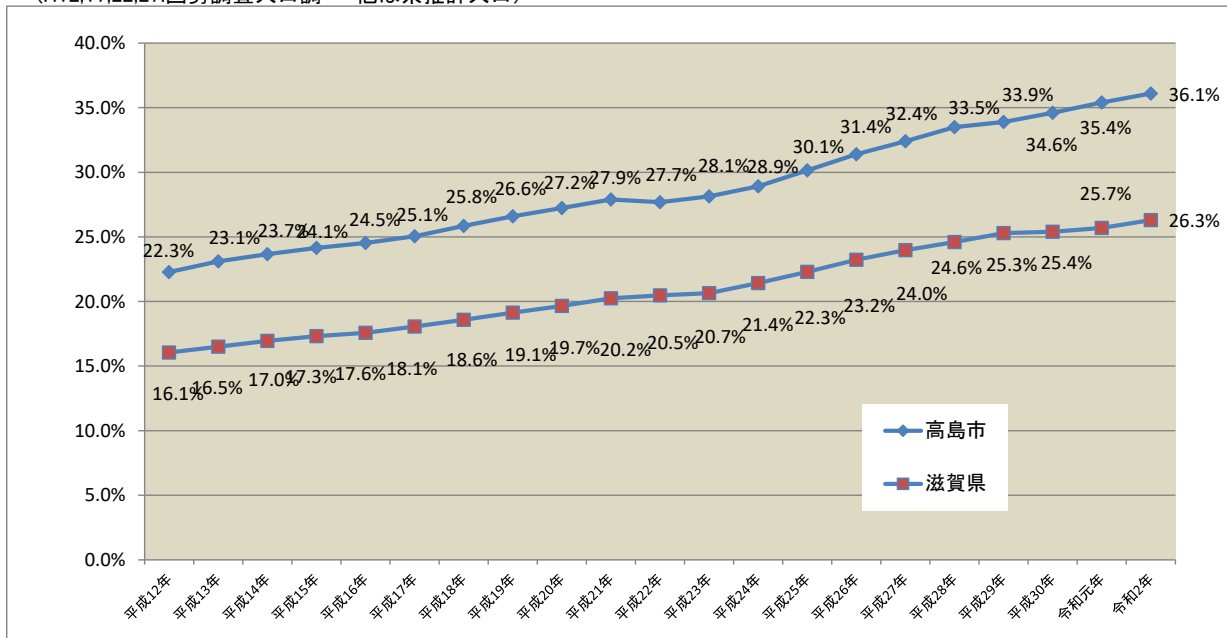
第4 高齢者福祉と介護保険

1 高齢化の状況

(各年10月1日現在)

年度	高 島 市			滋 賀 県		
	人 口	65歳以上人口	高齢化率	人 口	65歳以上人口	高齢化率
平成12年	55,451 人	12,354 人	22.3%	1,342,832 人	215,552 人	16.1%
平成13年	55,281 人	12,770 人	23.1%	1,352,361 人	223,179 人	16.5%
平成14年	55,449 人	13,124 人	23.7%	1,359,773 人	230,576 人	17.0%
平成15年	55,348 人	13,362 人	24.1%	1,366,415 人	236,647 人	17.3%
平成16年	55,214 人	13,542 人	24.5%	1,374,182 人	241,516 人	17.6%
平成17年	53,950 人	13,517 人	25.1%	1,380,361 人	249,418 人	18.1%
平成18年	53,530 人	13,835 人	25.8%	1,387,110 人	257,815 人	18.6%
平成19年	53,060 人	14,113 人	26.6%	1,394,809 人	266,910 人	19.1%
平成20年	52,571 人	14,320 人	27.2%	1,401,073 人	275,370 人	19.7%
平成21年	52,263 人	14,582 人	27.9%	1,402,132 人	283,822 人	20.2%
平成22年	52,486 人	14,528 人	27.7%	1,410,777 人	288,788 人	20.5%
平成23年	51,996 人	14,631 人	28.1%	1,414,398 人	292,106 人	20.7%
平成24年	51,450 人	14,879 人	28.9%	1,416,546 人	303,445 人	21.4%
平成25年	50,904 人	15,343 人	30.1%	1,416,952 人	315,925 人	22.3%
平成26年	50,400 人	15,825 人	31.4%	1,416,500 人	329,044 人	23.2%
平成27年	49,865 人	16,162 人	32.4%	1,415,373 人	339,318 人	24.0%
平成28年	49,168 人	16,468 人	33.5%	1,415,536 人	348,157 人	24.6%
平成29年	48,637 人	16,449 人	33.9%	1,412,956 人	353,629 人	25.3%
平成30年	47,930 人	16,565 人	34.6%	1,412,881 人	359,200 人	25.4%
平成31年	47,124 人	16,663 人	35.4%	1,413,959 人	363,488 人	25.7%
令和2年	46,528 人	16,783 人	36.1%	1,412,415 人	368,416 人	26.3%

(H12.17.22.27:国勢調査人口調べ・他は県推計人口)



2 老人福祉施設の整備状況

(令和3年3月末日現在:施設・人)

施設の種類の整備数及び定員	養護老人ホーム		特別養護老人ホーム			軽費老人ホーム(ケアハウス)		介護老人保健施設		老人福祉センター
	施設数	定員	施設数	定員	短期入所	施設数	定員	施設数	定員	
	1	60	7	359	85	1	20	2	160	3

3 要介護(要支援)認定者数(令和3年3月末現在)

(1) 第1号被保険者(65歳以上)

(単位:人)

	要支援1	要支援2	要介護1	要介護2	要介護3	要介護4	要介護5	計	1号被保険者数	要介護認定率
高島市	633	442	771	435	383	431	256	3,351	16,769	20.0%
滋賀県	8,076	8,472	14,225	12,013	9,406	7,899	5,224	65,315	371,449	17.6%

(2) 第2号被保険者(40歳以上65歳未満)

(単位:人)

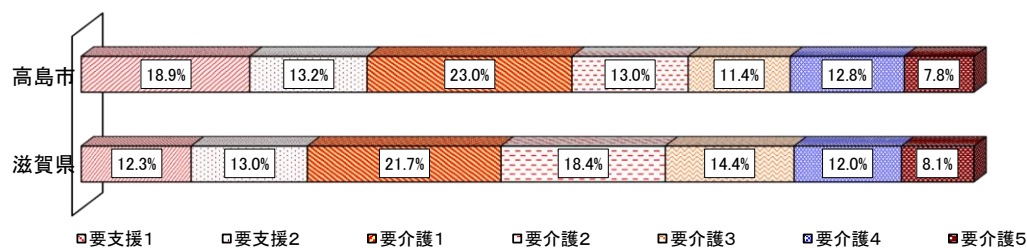
	要支援1	要支援2	要介護1	要介護2	要介護3	要介護4	要介護5	計
高島市	9	6	10	8	6	4	9	52
滋賀県	122	199	216	246	197	111	170	1,261

(3) 総数/認定割合

(単位:人)

	要支援1	要支援2	要介護1	要介護2	要介護3	要介護4	要介護5	計
高島市	642	448	781	443	389	435	265	3,403
	18.9%	13.2%	23.0%	13.0%	11.4%	12.8%	7.8%	
滋賀県	8,198	8,671	14,441	12,259	9,603	8,010	5,394	66,576
	12.3%	13.0%	21.7%	18.4%	14.4%	12.0%	8.1%	

要介護(要支援)認定状況



4 サービス利用状況(令和3年3月分)

(1) サービス利用者数

(単位:人)

	居宅介護(介護予防)	地域密着(介護予防)	施設サービス	全体延べ利用者数
高島市	3,512	502	725	4,739
滋賀県	78,722	10,467	10,278	99,467

(2) 施設サービス利用者数/構成比

(単位:人)

	介護老人福祉施設	介護老人保健施設	介護療養型医療施設	介護医療院	総数
高島市	288	181	4	48	521
	55.3%	34.7%	0.8%	9.2%	100.0%
滋賀県	5,909	2,960	87	429	9,385
	63.0%	31.5%	0.9%	4.6%	100.0%

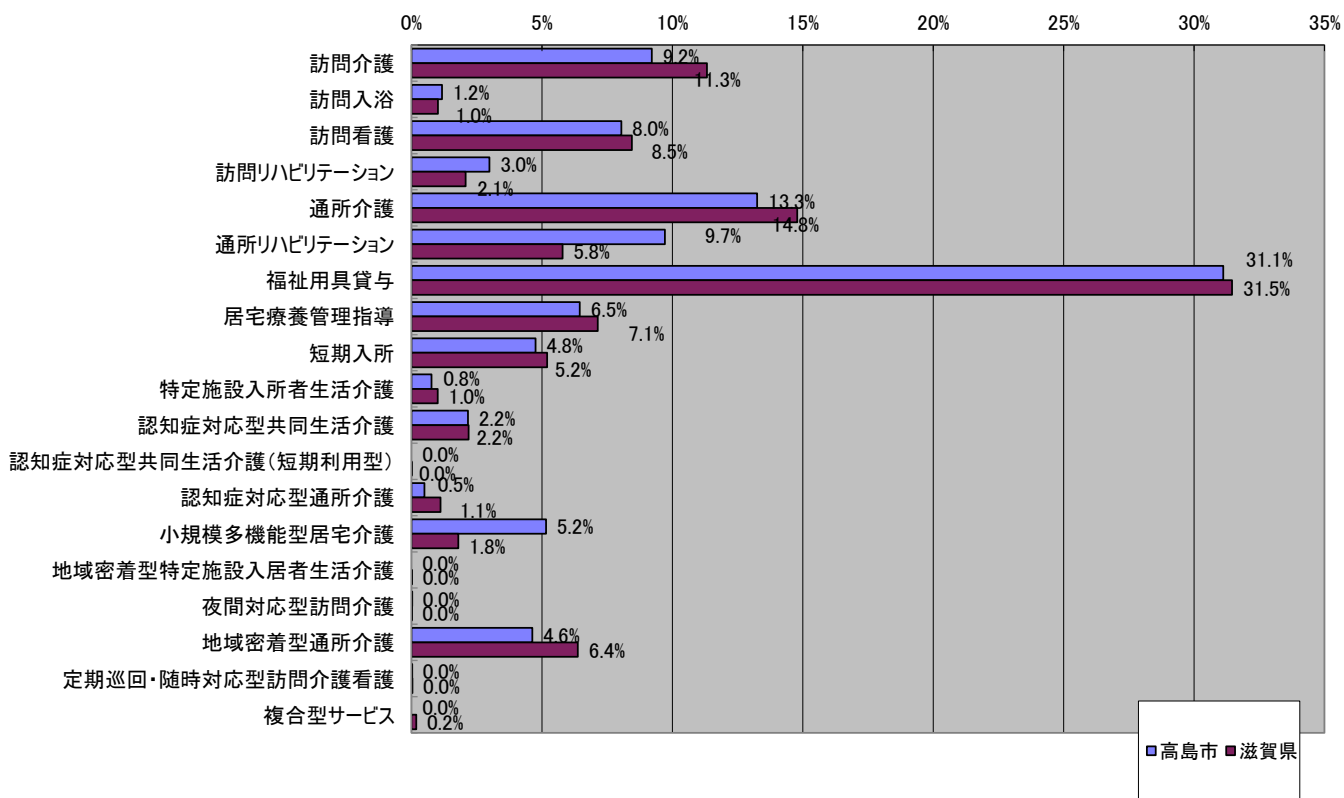
※同一月に複数施設でサービスを受けた場合、総数には1人と計上しているため、4施設の合計と総数は必ずしも一致しない。

(3) 介護予防・居宅介護サービス利用状況(延べ利用者数)

(単位:人)

区 分	高 島 市			滋 賀 県		
	利用者数	構成比	利用率	利用者数	構成比	利用率
訪問介護	370	9.2%	9.2%	10,104	11.3%	11.3%
訪問入浴	47	1.2%	1.2%	905	1.0%	1.0%
訪問看護	323	8.0%	8.0%	7,539	8.5%	8.5%
訪問リハビリテーション	120	3.0%	3.0%	1,855	2.1%	2.1%
通所介護	532	13.3%	13.3%	13,187	14.8%	14.8%
通所リハビリテーション	390	9.7%	9.7%	5,168	5.8%	5.8%
福祉用具貸与	1,249	31.1%	31.1%	28,057	31.5%	31.5%
居宅療養管理指導	259	6.5%	6.5%	6,369	7.1%	7.1%
短期入所	191	4.8%	4.8%	4,641	5.2%	5.2%
特定施設入所者生活介護	31	0.8%	0.8%	897	1.0%	1.0%
認知症対応型共同生活介護	87	2.2%	2.2%	1,957	2.2%	2.2%
認知症対応型共同生活介護(短期利用型)	0	0.0%	0.0%	2	0.0%	0.0%
認知症対応型通所介護	20	0.5%	0.5%	994	1.1%	1.1%
小規模多機能型居宅介護	207	5.2%	5.2%	1,605	1.8%	1.8%
地域密着型特定施設入居者生活介護	0	0.0%	0.0%	17	0.0%	0.0%
夜間対応型訪問介護	1	0.0%	0.0%	8	0.0%	0.0%
地域密着型通所介護	186	4.6%	4.6%	5,689	6.4%	6.4%
定期巡回・随時対応型訪問介護看護	1	0.0%	0.0%	33	0.0%	0.0%
複合型サービス	0	0.0%	0.0%	162	0.2%	0.2%
計	4,014	100.0%		89,189	100.0%	
利用実人数	3,389			79,430		

介護予防・居宅介護サービス利用率



5 介護保険サービス事業所(令和3年3月末現在)

居宅(介護予防)サービス事業所

■訪問介護(ホームヘルプ)

事業所名	所在地
在宅介護ファミリーケア堅田センター	安曇川町西万木189-3
ヘルパーステーション元気な仲間	新旭町針江291
高島市社会福祉協議会きらりマキノ	マキノ町新保1095
ヘルパーステーションじゃがいもの家	マキノ町浦345
こころいちばんホームヘルプサービス	今津町住吉2-11-2
社会福祉法人たかしま会訪問介護事業所	マキノ町西浜1415
高島市社会福祉協議会きらり高島	勝野680
高島市社会福祉協議会きらり新旭	新旭町北畑45-1
ヘルパーステーションだんらん高島	新旭町新庄1381-3
ヘルパーステーションひより	新旭町旭892-1
訪問介護事業所ハーブ	新旭町旭462

■訪問入浴介護

事業所名	所在地
アサヒサングリーン在宅介護センター高島	今津町今津2447-9
高島市社会福祉協議会きらり高島	勝野680

■訪問看護

事業所名	所在地
マキノ病院訪問看護ステーション	マキノ町新保1097
あいらん訪問看護ステーション	今津町南新保167
高島市訪問看護ステーション	勝野680
夢の木訪問看護ステーション	勝野1638
Nアートくつき訪問看護ステーション(休止中)	朽木宮前坊476
リハビリ訪問看護ステーションWalk	安曇川町西万木643-5
訪問看護ステーションLIFE 安曇川事業所	安曇川町西万木189-4
訪問看護ステーション彩高島(休止中)	新旭町旭1-7-1

■訪問リハビリテーション

事業所名	所在地
医療法人マキノ病院	マキノ町新保1097
一般財団法人近江愛隣園今津病院	今津町南新保87-1
高島市民病院	勝野1667

■通所介護(デイサービス)

事業所名	所在地
高島市社会福祉協議会きらりマキノ	マキノ町新保1095
高島市社会福祉協議会きらり今津	今津町上弘部438-2
高島市社会福祉協議会きらり今津北	今津町桂830-1
高島市社会福祉協議会きらり安曇川	安曇川町田中555
ふじの里デイサービスセンター	安曇川町下小川3220-1
あずみの郷通所介護事業所	安曇川町田中3741-1
高島市社会福祉協議会きらり高島	勝野680
高島市社会福祉協議会きらり新旭	新旭町北畑45-1
通所介護事業所レインボー	新旭町薬園2603
デイサービスひより	新旭町旭892-1

■通所リハビリテーション(デイケア)

事業所名	所在地
デイケアマキノ	マキノ町新保1097
介護老人保健施設 陽光の里	勝野1667-14
近江愛隣園 今津病院	今津町南新保87-1
デイケアさくら	新旭町太田888-1

■短期入所生活介護(ショートステイ)

事業所名	所在地
ショートステイせいふうそう	今津町南新保87-15
ショートステイさわのかぜ	マキノ町沢1791-1
朽木特別養護老人ホームやまゆりの里ショートステイ	朽木市場656
地域密着型小規模特別養護老人ホームショートステイやまゆりの里	朽木市場656
特別養護老人ホームふじの里ショートステイ	安曇川町下小川3220-1
介護老人福祉施設ニューサンライズ	新旭町薬園2603
桜美林シュール高島	新旭町北畑525-2
短期入所施設あつとほ一む萩	勝野1-2

■短期入所療養介護(ショートステイ)

事業所名	所在地
介護老人保健施設グリーンテラス	新旭町旭696
介護老人保健施設陽光の里	勝野1667-14

■特定施設入居者生活介護

事業所名	所在地
たかしま会特定施設入居者生活介護事業所	マキノ町西浜1415

■福祉用具貸与・特定福祉用具販売

事業所名	所在地
株式会社ヤサカ	今津町今津1970-1
株式会社ニッシン	安曇川町西万木651-3
さかいメディカル	安曇川町末広3-31
株式会社キョウプロ大津支店今津営業所	今津町北仰395-1

地域密着型(介護予防)サービス事業所

■小規模多機能型居宅介護

事業所名	所在地
さわの風	マキノ町沢1791-1
陽だまり	今津町南新保1-18
ニチケアセンター高島	勝野1725
えがお屋本舗宿鴨店	鴨2212
えがお屋本舗下古賀店	安曇川町下古賀1255
メディケアさくら	新旭町旭605-1
はびねすマキノ	マキノ町新保1097
元気な仲間小規模多機能型居宅介護事業所	新旭町安井川148-4
えがお屋本舗上弘部店	今津町上弘部438-2
萩の浜荘小規模多機能型介護事業所	勝野1-79

■認知症対応型共同生活介護

事業所名	所在地
NPO法人びわの音・西近江 ねねの家	今津町名小路1-3-1
NPO法人びわの音・西近江 ねねの家2号館	今津町名小路1-5-2
NPO法人びわの音・西近江 ねねの家3号館	今津町桜町1-6-3
グループホーム くつろぎ	新旭町北畑183-1
グループホームはあとふるマキノ	マキノ町新保1095
グループホームBeスマイルあど川	安曇川町田中302
グループホームBeスマイル新旭	新旭町安井川1-12-1
ニチケアセンター高島	勝野1725
グループホームはあとふる朽木	朽木市場593-1
グループホーム沖の白石	安曇川町北舟木1729-1

■認知症対応型通所介護

事業所名	所在地
高島市社会福祉協議会きらりマキノ	マキノ町新保1095
デイサービスセンターいまづ	今津町弘川1533-1
あつとほ一む萩	勝野1-2

■地域密着型通所介護(デイサービス)

事業所名	所在地
デイサービスセンターじゃがいもの家	マキノ町浦345
朽木デイサービスセンター	朽木市場656
デイサービスほたるの苑	鴨川平3-4-9
デイサービスより愛	新旭町針江291
いく歩デイサービス近江今津	今津町弘川1520-3
おうちの里マキノデイサービスセンター	マキノ町西浜748-2
リハビリデイサービスひまわり	安曇川町中央4-7-12
機能訓練デイサービスウォーク	勝野2245-9
デイサービスさくら	新旭町薬園1326-2

居宅介護支援事業所

■居宅介護支援

事業所名	所在地
高島市社会福祉協議会きらりマキノ	マキノ町新保1095
じゃがいもの家	マキノ町浦345
あいらん居宅介護支援事業所	今津町南新保87-1
こころいちばん居宅介護支援センター	今津町住吉2-11-2
ケアプランセンター井口	今津町弘川1533-1
高島市社会福祉協議会きらり今津北	今津町桂830-1
ふじの里ケアプランセンター	安曇川町下小川3220-1
あずみの郷居宅介護支援事業所	安曇川町田中3741-1
高島市社会福祉協議会きらり高島	勝野680
高島市社会福祉協議会きらり新旭	新旭町北畑45-1
ケアプランさくら	新旭町旭605-1
新旭介護サービスセンター	新旭町薬園2603
ケアプラン元気な仲間	新旭町針江291
ケアプランひより	新旭町旭1-7-1
朽木居宅介護支援事業所	朽木市場656
居宅介護支援事業所グリーンテラス	新旭町旭696

施設サービス事業所

■介護老人福祉施設(特別養護老人ホーム)

施設名	所在地
特別養護老人ホーム清風荘	今津町南新保87-15
特別養護老人ホームやまゆりの里	朽木市場656
地域密着型小規模特別養護老人ホームやまゆりの里	朽木市場656
特別養護老人ホームふじの里	安曇川町下小川3220-1
特別養護老人ホームふじの里なごみの家	安曇川町下小川3220-1
介護老人福祉施設ニューサンライズ	新旭町薬園2603
さわの風	マキノ町沢1791-1
あつとほ一む萩	勝野1-2

■介護老人保健施設

施設名	所在地
介護老人保健施設グリーンテラス	新旭町旭696
介護老人保健施設陽光の里	勝野1667-14

第 5 健康増進

1 栄養関係事業

(1) 健康づくりのための食環境整備事業

地域住民が健康づくりに取り組みやすい食環境整備を推進するため、当管内では、H23年2月より「野菜たっぷり店」の登録をすすめています。あわせて、健康づくり全般の推進のため、県下で新たに創設された「しがの健康づくりサポーター」制度について普及・登録も行いました。

①野菜たっぷり店の登録状況

令和2年度末 27店舗

②健康づくりサポーターへの新登録

令和2年度登録数 63店舗

③住民および営業者への普及啓発

・高島健康福祉事務所ホームページ、「湖西の健康福祉だより」への掲載

(2) 健康推進員育成指導事業

開催日	場 所	内 容	参加者数
令和2年10月9日	観光物産プラザ	(令和2年度健康推進員現任研修会) 「みんなの健康のために」	(健康推進員) 25 (市職員)

(3) 管理栄養士・栄養士指導事業

管理栄養士養成施設の学生について臨地実習（公衆栄養学）を実施

期 間	養成施設名	人 数
令和2年7月17日	滋賀県立大学・龍谷大学	8

栄養士研修会・栄養業務検討会

開催日	場 所	内 容	参加者数
令和3年3月27日	観光物産プラザ	・「効果的な栄養指導～フレイル予防を視点に～」 ・個別栄養相談の事例検討 ・助言	(高島市で高齢者の保健事業と介護予防の一体的事業に関わる管理栄養士・栄養士等) 5 (高齢者施設管理栄養士・栄養士) 3
令和2年6月3日 令和2年12月9日 令和3年2月10日	高島健康福祉事務所	(地域活動栄養士と行政栄養士合同連絡会) ・高島市内での活動の打ち合わせ 等	(市職員) 2 (地域活動栄養士) 4

(4) 給食施設指導事業

健康増進法に基づき、管内給食施設に対して個別指導(立入検査および巡回指導)を実施しました。

給食施設数・個別指導

令和2年度

		管理栄養士のみの施設		管理栄養士・栄養士どちらもある施設			栄養士のみの施設		管理栄養士・栄養士どちらもない施設	調理師のいる施設		調理師のいない施設	個別指導	
		施設数	管理栄養士数	施設数	管理栄養士数	栄養士数	施設数	栄養士数		施設数	調理師数		栄養士あり	栄養士なし
指定施設	学校													
	病院													
	介護老人保健施設													
	老人福祉施設													
	児童福祉施設													
	社会福祉施設													
	事業所													
	寄宿舍													
	矯正施設													
	自衛隊													
	一般給食センター													
	その他													
	計	0	0	0	0	0	0	0	0	0	0	0	0	0
	特定給食施設 (指定施設①を除く)	学校	1	1	2	2	2	1	1	0	4	36		
病院														
介護老人保健施設														
老人福祉施設														
児童福祉施設														
社会福祉施設														
事業所														
寄宿舍														
矯正施設														
自衛隊														
一般給食センター														
その他														
計		1	1	2	2	2	1	1	0	4	36	0	0	0
1回100食以上又は1日251食以上 (①・②を除く)		学校												
	病院	1	3	1	3	1				2	6			
	介護老人保健施設			1	1	2				1	3			
	老人福祉施設	1	1	2	2	2				3	14		1	
	児童福祉施設	1	1				4	4	3	6	16	2	2	
	社会福祉施設			2	4	4				2	8			
	事業所								1	1	1			
	寄宿舍													
	矯正施設													
	自衛隊			1	1	1				1	3			
	一般給食センター													
	その他													
	計	3	5	7	11	10	4	4	4	16	51	2	3	0
	多数給食施設	学校						1	1		1	1		
病院				1	2	3						1		
介護老人保健施設				1	3	1				1	3			
老人福祉施設		2	2				2	2	5	4	14	5		
児童福祉施設		1	1				2	2	2	5	9			
社会福祉施設		2	2				2	2	3	4	10	3		
事業所							1	2	4	2	3	3		
寄宿舍														
矯正施設														
自衛隊							1	1		1	5			
一般給食センター														
その他														
計		5	5	2	5	4	9	10	14	18	45	12	0	0
合計		9	11	11	18	16	14	15	18	38	132	14	3	0

2 喫煙対策事業

健康増進法第25条に基づき、受動喫煙の防止、禁煙による県民の健康被害防止、健康づくりを推進しました。

(1) 分煙・受動喫煙の防止対策

健康づくりサポーター制度の普及

受動喫煙防止周知啓発のぼり旗の掲揚(世界禁煙デー・禁煙週間)

(2) 喫煙が及ぼす健康影響についての知識の普及啓発

○街頭啓発の実施(世界禁煙デー・禁煙週間)

→新型コロナウイルス感染拡大のため中止

○来庁者への啓発

3 健康づくり関係事業

(1) 健康しが推進事業

湖西圏域 地域・職域保健連携推進協議会の開催

開催日：新型コロナウイルス感染症感染拡大にともない中止（2月3日 中止案内）

委員：医師会、歯科医師会、薬剤師会、協会けんぽ滋賀、農協、商工会、事業所、健康推進員協議会、食品衛生協会栄養士会、高島市、健康福祉事務所

内容：文書による情報提供
地域・職域連携の取組の背景と今後の方向性、令和2年度高島市の取組、圏域情報誌

(2) 糖尿病地域医療連携推進事業

高島市内で糖尿病療養指導に携わるに管理栄養士等の検討会

開催日：令和2年10月13日（火）

参加者：市内病院管理栄養士・高島市・健康福祉事務所

内容：市内の2事例を検討し、圏域内の課題を確認。

湖西圏域 糖尿病糖尿病ネットワーク推進会議の開催

開催日：令和3年1月20日（水）

委員：医師会、歯科医師会、薬剤師会、栄養士会、管内病院医療従事者、協会けんぽ滋賀、市、健康福祉事務所

内容：検討会での意見を踏まえ、関係機関で協議。また、患者に向けたポスター（コロナ禍での療養生活について）・「高島市内の糖尿病療養サポート資源一覧～医療関係者用～」を作成。

4 圏域市での栄養改善関係事業

(1) 健康推進員養成講座の開催状況

	修了者数（人）
高島市	82

(2) 健康推進員の配置状況

	健康推進員数 (R2.4)	世帯数 (R2.4末)	推進員1人当たり 受持世帯数
高島市	228	20,507	90

(3) 栄養指導事業

	母子関係						学童・思春期				成人・老人関係				地区組織育成					
	妊産婦		乳児		幼児		学童		思春期		成人		老人		推進員養成	推進員研修	協議会育成			
	集団	個別	集団	個別	集団	個別	集団	個別	集団	個別	集団	個別	集団	個別						
高島市	0	0	43	51	5	61	0	0	1	30	2	24	4	81	11	82	3	118	10	59
開催回数（回）	0	0	43	51	5	61	0	0	1	30	2	24	4	81	11	82	3	118	10	59
延べ人数（人）	0	0	511	51	61	4	0	0	30	0	24	0	81	0	82	118	59			

	糖尿病		高血圧		脂質異常症		肥満		小児肥満		貧血		骨粗しょう症		寝たきり		その他（低栄養他）		訪問（再掲）
	集団	個別	集団	個別	集団	個別	集団	個別	集団	個別	集団	個別	集団	個別	集団	個別	集団	個別	
高島市	0	0	0	0	0	0	0	0	0	0	0	0	1	0	0	0	-	-	
開催回数（回）	0	0	0	0	0	0	0	0	0	0	0	0	1	0	0	0	-	-	
延べ人数（人）	0	63	0	23	0	21	0	85	0	0	0	0	18	0	0	0	-	6	120

第6 成人・老人保健

1 健康教育

(1) 個別健康教育の実施状況

令和 2年

高血圧	137
脂質異常症	115
糖尿病	211
喫煙	0
計	463

(2) 集団健康教育の実施状況

令和 2年度

集 団 健 康 教 育	一 般	開催回数(回)	2
		参加延人員(人)	22
		平均参加者数(人/回)	11
	歯周疾患	開催回数(回)	-
		参加延人員(人)	-
		平均参加者数(人/回)	-
	ロコモティブ シンドローム (運動器症候 群)	開催回数(回)	-
		参加延人員(人)	-
		平均参加者数(人/回)	-
	慢性閉塞性肺 疾患(COPD)	開催回数(回)	-
		参加延人員(人)	-
		平均参加者数(人/回)	-
	病 態 別	開催回数(回)	-
		参加延人員(人)	-
		平均参加者数(人/回)	-
薬	開催回数(回)	-	
	参加延人員(人)	-	
	平均参加者数(人/回)	-	
計	開催回数(回)	2	
	参加延人員(人)	22	
	平均参加者数(人/回)	11	

2 健康相談

令和2年

重点健康相談	高血圧	実施回数(回)	-
		延受講者数(人)	-
		平均受講者数(人/回)	-
	脂質異常症	実施回数(回)	-
		延受講者数(人)	-
		平均受講者数(人/回)	-
	糖尿病	実施回数(回)	-
		延受講者数(人)	-
		平均受講者数(人/回)	-
	歯周疾患	実施回数(回)	-
		延受講者数(人)	-
		平均受講者数(人/回)	-
	骨粗しょう症	実施回数(回)	-
		延受講者数(人)	-
		平均受講者数(人/回)	-
	女性の健康	実施回数(回)	-
		延受講者数(人)	-
		平均受講者数(人/回)	-
	病態別	実施回数(回)	44
		延受講者数(人)	175
		平均受講者数(人/回)	4
総合健康相談		実施回数(回)	56
		延受講者数(人)	222
		平均受講者数(人/回)	4
計		実施回数(回)	100
		延受講者数(人)	397
		平均受講者数(人/回)	4

3 健康増進法施行規則(第四条の二)に基づく健康診査 (1) 実施状況

令和2年

年齢		受診者数(年度中)			保健指導区分別実人員			
		健康診査	訪問健康診査	介護家族訪問健康診査	保健指導非対象者	服薬中のため保健指導の対象から除外した者	動機付け支援	積極的支援
男	40～49歳	-	-	-	-	-	-	-
	50～59歳	5	-	-	2	3	-	-
	60～64歳	-	-	-	-	-	-	-
	65～69歳	2	-	-	1	1	-	/
	70～74歳	-	-	-	-	-	-	/
	75歳以上	1	-	-	/	/	/	/
	計	8	-	-	3	4	-	-
女	40～49歳	2	-	-	1	1	-	-
	50～59歳	1	-	-	-	1	-	-
	60～64歳	-	-	-	-	-	-	-
	65～69歳	-	-	-	-	-	-	/
	70～74歳	1	-	-	-	-	1	/
	75歳以上	6	-	-	/	/	/	/
	計	10	-	-	1	2	1	-
合計	40～49歳	2	-	-	1	1	-	-
	50～59歳	6	-	-	2	4	-	-
	60～64歳	-	-	-	-	-	-	-
	65～69歳	2	-	-	1	1	-	/
	70～74歳	1	-	-	-	-	1	/
	75歳以上	7	-	-	/	/	/	/
	計	18	-	-	4	6	1	-

(2) 結果内訳

令和2年

年齢	血圧			脂質異常			糖尿病		
	受診者数	(再掲)		受診者数	(再掲)		受診者数	(再掲)	
		高血圧症 予備軍	高血圧症 有病者		脂質異常 予備軍	脂質異常 有病者		糖尿病 予備軍	糖尿病 有病者
男	40～49歳	-	-	-	-	-	-	-	-
	50～59歳	5	-	-	5	1	-	5	-
	60～64歳	-	-	-	-	-	-	-	-
	65～69歳	2	-	-	2	1	-	2	1
	70～74歳	-	-	-	-	-	-	-	-
	75歳以上	1	-	-	1	-	-	1	1
	計	8	-	-	8	2	-	8	2
女	40～49歳	2	-	-	2	-	-	2	-
	50～59歳	1	-	-	1	-	-	1	-
	60～64歳	-	-	-	-	-	-	-	-
	65～69歳	-	-	-	-	-	-	-	-
	70～74歳	1	-	-	1	1	-	1	-
	75歳以上	6	3	-	6	2	-	6	3
	計	10	3	-	10	3	-	10	3
合計	40～49歳	2	-	-	2	-	-	2	-
	50～59歳	6	-	-	6	1	-	6	-
	60～64歳	-	-	-	-	-	-	-	-
	65～69歳	2	-	-	2	1	-	2	1
	70～74歳	1	-	-	1	1	-	1	-
	75歳以上	7	3	-	7	2	-	7	4
	計	18	3	-	18	5	-	18	5

年齢	貧血(疑いを含む)	肝疾患(疑いを含む)		腎機能障害(疑いを含む)	たばこ	
		受診者数	うちアルコール性		吸っていない	吸っている
男	40～49歳	-	-	-	-	-
	50～59歳	-	-	-	4	1
	60～64歳	-	-	-	-	-
	65～69歳	-	-	-	1	1
	70～74歳	-	-	-	-	-
	75歳以上	-	-	-	1	-
	計	-	-	-	6	2
女	40～49歳	-	-	-	2	-
	50～59歳	-	-	-	1	-
	60～64歳	-	-	-	-	-
	65～69歳	-	-	-	-	-
	70～74歳	-	-	-	1	-
	75歳以上	-	-	-	5	1
	計	-	-	-	9	1
合計	40～49歳	-	-	-	2	-
	50～59歳	-	-	-	5	1
	60～64歳	-	-	-	-	-
	65～69歳	-	-	-	1	1
	70～74歳	-	-	-	1	-
	75歳以上	-	-	-	6	1
	計	-	-	-	15	3

4 がん検診

(1) 胃がん検診

(総数・男・女)

令和2年度

年齢	対象者数	受診者数 (年度中)	要精密 検査 (年度中)	結 果 別 人 員					
				異常 認めず	がんで あった者	がんの 疑いの ある者	がん以外 の疾患で あった者	未把握	未受診者 (年度中)
40～44歳	2,520	26	-	-	-	-	-	-	-
45～49歳	3,030	34	2	-	-	-	1	-	1
50～54歳	2,916	38	-	-	-	-	-	-	-
55～59歳	3,005	47	-	-	-	-	-	-	-
60～64歳	3,332	80	2	-	-	-	1	-	1
65～69歳	3,569	154	6	1	-	-	5	-	-
70～74歳	4,256	173	10	-	-	-	7	-	3
75～79歳	8,776	93	6	-	-	-	3	-	3
80歳以上		51	5	-	-	-	4	-	1
計	31,404	696	31	1	-	-	21	-	9

(2) 子宮頸がん検診

令和2年度

年齢	対象者数	受診者数 (年度中)	要精密 検査 (年度中)	結 果 別 人 員						
				異常 認めず	がんで あった者	異形成	がんの 疑いの ある者	がん・異 形成以外 の疾患で あった者	未把握	未受診者 (年度中)
20～24歳	1,666	25	-	-	-	-	-	-	-	-
25～29歳		16	1	-	-	1	-	-	-	-
30～34歳	1,965	46	3	3	-	-	-	-	-	-
35～39歳		60	2	-	-	1	1	-	-	-
40～44歳	1,266	78	-	-	-	-	-	-	-	-
45～49歳	1,486	73	1	1	-	-	-	-	-	-
50～54歳	1,499	85	2	-	-	-	-	-	-	2
55～59歳	1,508	81	1	1	-	-	-	-	-	-
60～64歳	1,661	104	-	-	-	-	-	-	-	-
65～69歳	1,828	117	-	-	-	-	-	-	-	-
70～74歳	2,136	101	-	-	-	-	-	-	-	-
75～79歳	5,337	32	1	-	-	1	-	-	-	-
80歳以上		14	-	-	-	-	-	-	-	-
計	20,352	832	11	5	-	3	1	-	-	2

(3) 大腸がん検診

(総数・男・女)

令和2年度

年齢	対象者数	受診者数 (年度中)	要精密 検査 (年度中)	結 果 別 人 員					
				異常 認めず	がんで あった者	がんの 疑いの ある者	がん以外 の疾患で あった者	未把握	未受診者 (年度中)
40～44歳	2,520	82	2	1	-	-	1	-	-
45～49歳	3,030	100	4	1	-	-	2	-	1
50～54歳	2,916	106	4	2	-	-	2	-	-
55～59歳	3,005	131	9	2	-	-	5	-	2
60～64歳	3,332	243	16	2	2	1	8	-	3
65～69歳	3,569	376	23	2	-	-	15	-	6
70～74歳	4,256	489	29	7	1	-	17	-	4
75～79歳	8,776	260	16	4	-	-	10	-	2
80歳以上		210	30	2	-	-	20	-	8
計	31,404	1,997	133	23	3	1	80	-	26

(4) 乳がん検診

令和2年度

年齢	対象者数	受診者数 (年度中)	要精密 検査 (年度中)	結 果 別 人 員					
				異常 認めず	がんで あった者	がんの 疑いの ある者	がん以外 の疾患で あった者	未把握	未受診者 (年度中)
40～44歳	1,266	115	10	4	-	-	4	-	2
45～49歳	1,486	96	14	3	-	-	9	-	2
50～54歳	1,499	72	7	3	-	2	1	-	1
55～59歳	1,508	77	6	3	-	-	2	-	1
60～64歳	1,661	104	7	6	-	-	1	-	-
65～69歳	1,828	121	7	4	-	-	3	-	-
70～74歳	2,136	119	5	1	1	-	1	-	2
75～79歳	5,337	43	1	1	-	-	-	-	-
80歳以上		22	1	1	-	-	-	-	-
計	16,721	769	58	26	1	2	21	-	8

(5) 肺がん検診

(総数・男・女)

令和2年度

	年齢	対象者数	受診者数 (年度中)	要精密 検査 (年度中)	結 果 別 人 員					
					異常 認めず	がんで あった者	がんの 疑いの ある者	がん以外 の疾患で あった者	未把握	未受診者 (年度中)
胸部 エッ クス 線 検 査	40～44歳	2,520	8	-	-	-	-	-	-	-
	45～49歳	3,030	23	-	-	-	-	-	-	-
	50～54歳	2,916	23	-	-	-	-	-	-	-
	55～59歳	3,005	21	-	-	-	-	-	-	-
	60～64歳	3,332	40	-	-	-	-	-	-	-
	65～69歳	3,569	53	-	-	-	-	-	-	-
	70～74歳	4,256	39	-	-	-	-	-	-	-
	75～79歳	8,776	25	-	-	-	-	-	-	-
	80歳以上		5	-	-	-	-	-	-	-
	計	31,404	237	-	-	-	-	-	-	-

6 肝炎ウイルス検診

令和2年度

	節目検診									
	受診者		B型肝炎 ウイルス検診		C型肝炎ウイルス検診					計
	B型	C型	陽性	陰性	判定①	判定②	判定③	判定④	判定⑤	
40歳	21	21	-	21	-	-	-	18	3	21

8 歯周疾患検診

令和2年

年齢	受診者数		要精検者	要指導者	異常認めず
	男	女			
40 歳	8	22	18	7	5
50 歳	15	32	23	19	5
60 歳	-	-	-	-	-
70 歳	-	-	-	-	-
計	23	54	41	26	10

9 骨粗しょう症検診

令和2年

年齢	受診者数 (女)	要精検者	要指導者	異常認めず
40 歳	-	-	-	-
45 歳	-	-	-	-
50 歳	1	-	-	1
55 歳	-	-	-	-
60 歳	4	-	2	2
65 歳	7	3	2	2
70 歳	6	5	1	-
計	18	8	5	5

9 訪問指導

(1) 実施状況

令和2年

	被訪問 指導 実人員 (人)	被訪問 指導 延人員 (人)
要指導者等	13	19
個別健康教育対象者	-	-
閉じこもり予防	1	6
介護家族者	-	-
寝たきり者	-	-
認知症の者	-	-
その他	5	18

(2) 従事者状況

令和2年

	医 師	保健師	看護師	管理栄養士 及び栄養士	歯科衛生士	その他	計
訪問指導従事者延人員	-	43	-	4	-	-	47

第7 民生委員・児童委員

1 民生委員・児童委員数および活動状況

令和3年3月31日現在

活動項目		マキノ		今津		朽木		安曇川		高島		新旭		高島市計		
		民生委員	(再掲) 主任児童委員	民生委員	(再掲) 主任児童委員	民生委員	(再掲) 主任児童委員	民生委員	(再掲) 主任児童委員	民生委員	(再掲) 主任児童委員	民生委員	(再掲) 主任児童委員	民生委員	(再掲) 主任児童委員	
現 員 数	男	19	0	18	0	9	0	21	0	13	0	16	0	96	0	
	女	6	2	14	2	6	2	16	2	9	2	13	2	64	12	
	計	25	2	32	2	15	2	37	2	22	2	29	2	160	12	
	合 計	25		32		15		37		22		29		160		
相 談 ・ 支 援 件 数	(内 容 別)	在 宅 福 祉 (1)	31	0	68	0	6	0	247	0	24	0	13	0	389	0
		介 護 保 険 (2)	17	0	41	0	1	0	20	0	33	0	10	0	122	0
		健 康 ・ 保 健 医 療 (3)	5	2	30	2	1	2	21	0	146	0	13	6	216	12
		子 育 て ・ 母 子 保 健 (4)	22	21	73	71	7	8	17	10	5	2	65	60	189	172
		子 ど も の 地 域 生 活 (5)	27	1	29	0	50	0	602	187	4	0	16	0	728	188
		子 ど も の 教 育 ・ 学 校 生 活 (6)	7	0	81	7	9	2	335	60	4	0	3	0	439	69
		生 活 費 (7)	2	0	25	0	2	0	6	0	2	0	5	0	42	0
		年 金 ・ 保 険 (8)	0	0	1	0	0	0	6	0	0	0	1	0	8	0
		仕 事 (9)	0	0	0	0	0	0	18	0	1	0	1	0	20	0
		家 族 関 係 (10)	0	0	32	0	1	1	70	0	12	0	9	0	124	1
		住 居 (11)	4	0	2	0	1	0	8	0	1	0	13	0	29	0
		生 活 環 境 (12)	18	0	68	0	69	0	35	0	15	0	30	0	235	0
		日 常 的 な 支 援 (13)	784	66	371	0	129	0	644	23	110	0	58	0	2,096	89
		そ の 他 (14)	879	60	116	0	128	0	315	0	71	10	104	0	1,613	70
		計 (15)	1,796	150	937	80	404	13	2,344	280	428	12	341	66	6,250	601
	(分 野 別)	高 齢 者 に 関 す る こ と (16)	187	8	652	0	342	0	767	4	235	0	156	0	2,339	12
		障 害 者 に 関 す る こ と (17)	10	1	19	2	4	0	73	0	16	0	9	0	131	3
		子 ど も に 関 す る こ と (18)	1,489	138	193	78	54	13	1,301	276	39	12	104	66	3,180	583
		そ の 他 (19)	110	3	73	0	4	0	203	0	138	0	72	0	600	3
		計 (20)	1,796	150	937	80	404	13	2,344	280	428	12	341	66	6,250	601

(資料) 令和元年度福祉行政報告例第40

第 8 章 障害者福祉

1 身体障害者手帳交付者数の推移

(各年度末現在：人)

年度 障害区分	平成23年	平成24年	平成25年	平成26年	平成27年	平成28年	平成29年	平成30年	令和元年
視覚障害	142	144	142	141	139	141	140	135	86
聴覚障害	254	261	250	242	219	216	210	182	177
音声障害	32	34	34	33	32	32	33	26	12
肢体不自由	1,457	1,474	1,481	1,463	1,395	1,359	1,333	1,246	1,187
内部障害	665	659	678	664	647	665	666	642	606
計	2,550	2,572	2,585	2,543	2,432	2,413	2,382	2,231	2,068

注) 滋賀県障害福祉課より

2 身体障害者手帳の交付状況

(令和3年3月31日現在：人)

障害等級	視覚	聴覚	音声	肢体	内部	計
1級	36	6	0	185	399	626
2級	34	40	3	176	6	259
3級	3	18	6	200	70	297
4級	5	28	6	371	170	580
5級	9	1		189		199
6級	4	80		67		151
計	91	173	15	1,188	645	2,112

注) 滋賀県障害福祉課より

3 療育手帳の交付状況

(令和3年3月31日現在：人)

	最重度	重度	中度	軽度	計	内訳	
						18歳以上	18歳未満
高島市	127	134	170	266	697	594	102

注) 滋賀県障害福祉課より

4 精神障害者保健福祉手帳の交付状況

令和 2 年度（令和3年3月末現在：人）

等級	20歳未満	20歳～ 40歳未満	40歳～ 65歳未満	65歳以上	合計
1級	0	8	19	13	40
2級	3	71	144	59	277
3級	4	31	47	17	99
合計	7	110	210	89	416

注) 滋賀県立精神保健福祉センターより

第 9 母子保健

1 妊娠の届出状況（妊娠週数別）

令和2年度

妊娠届出者数	妊 娠 週 数					
	満11週以内	満12～19週	満20～27週	満28週～ 分娩まで	分娩後	不詳
	247	5	1	-	-	-

2 妊婦一般健康診査実施状況

令和2年度

受診券（別冊） 交付数	受診実人員*	受診延人員*	指導区分結果別延人員			
			異常なし	要指導	要精査	未記入
262	410	2,904	2,851	21	1	31

3 保健指導実施状況

令和2年度

	妊婦		産婦		乳児		幼児		電話 相談 延人員				
	実人員	延人員 <small>(再掲) 健診 の事後指導</small>	実人員	延人員 <small>(再掲) 健診 の事後指導</small>	実人員	延人員 <small>(再掲) 健診 の事後指導</small>	実人員	延人員 <small>(再掲) 健診 の事後指導</small>					
高島市	265	-	273	0	-	0	83	22	97	329	239	288	168

4 健康教育（集団指導）実施状況

令和2年度

	思春期・未婚女性学級		婚前・新婚学級		両（母）親学級		育児学級		その他		計	
	開催回数	参加延人員	開催回数	参加延人員	開催回数	参加延人員	開催回数	参加延人員	開催回数	参加延人員	開催回数	参加延人員
高島市	0	0	0	0	1	16	70	794	0	0	71	810

5 乳幼児健康診査実施状況

令和2年度

	乳 児				幼 児					
	3・4か月		9・10か月		1歳6か月児健診		2歳6か月児健診		3歳児健康診査	
	対象人員	受診実人員	対象人員	受診実人員	対象人員	受診実人員	対象人員	受診実人員	対象人員	受診実人員
高島市	280	259	295	282	331	327	0	0	356	341

※6・7か月は健康相談を実施

7 ハイリスク妊産婦・新生児援助事業

令和2年度

(1) 妊婦

体重増加・貧血・尿糖・高血圧	-
妊娠高血圧症候群	1
切迫流産・早産	-
身体疾患	2
精神疾患	1
若年妊婦	2
高年妊婦	-
知的障害	-
外国籍の妊婦	-
未婚（シングルマザー）	-
家庭環境問題	1
経済的問題	-
その他	-
合計	7

(2) 産婦

妊娠高血圧症候群後遺症	-
身体疾患	1
若年初妊婦	1
高年初妊婦	-
精神疾患	5
知的障害	-
育児不安大	41
マタニティーブルー	-
外国籍の産婦	-
未婚（シングルマザー）	-
家庭環境問題	-
経済的問題	-
その他	-
合計	48

(3) 新生児

低出生体重児 2000g以上～2500g未満	13
1500g以上～2000g未満	2
1000g以上～1500g未満	1
1000g未満	-
小計	16
多胎	1
新生児仮死（重症）	-
感染症	-
染色体異常	-
心疾患	2
奇形	-
身体的問題	3
その他	8
合計	30

連絡のあったケースへの指導状況（実人数）

令和2年度

	対象者数 (連絡件数)	初回の指導方法（実人員）				事後指導			
		訪問	電話	その他	合計	訪問	電話	健診	その他
妊婦	7	5	-	-	5	5	-	-	-
産婦	48	42	5	1	48	8	8	8	13
新生児	29	27	2	-	29	5	4	5	7
合計	84	74	7	1	82	18	12	13	20

8 人工妊娠中絶件数（母体の年齢階級別）

令和2年度

妊娠週数	20歳未満	20～24	25～29	30～34	35～39	40～44	45～49	50歳以上	不詳	計
7週以前	-	-	2	-	-	-	-	-	-	-
8～11週	-	-	-	-	-	-	-	-	-	-
12～15週	-	-	-	-	-	-	-	-	-	-
16～19週	-	-	-	-	-	-	-	-	-	-
20・21週	-	-	-	-	-	-	-	-	-	-
不詳	-	-	-	-	-	-	-	-	-	-
合計	-	-	2	-	-	-	-	-	-	-

(母体保護統計 参照)

8 母子保健関係事業

市の母子保健活動を支援するため、療育相談指導事業（小児科）を実施するとともに、周産期保健医療支援等を中心に事業を実施しています。さらに、医療機関との連携を図りながら事業が円滑に実施され、効率的・効果的な母子保健管理体制の充実、適切な母子保健サービスの提供に努めました。

（１）母子保健従事者研修会

令和２年度 実施なし。

（２）周産期保健医療連絡調整会議

開催日：令和３年３月２２日（月）

場所：高島市役所 新館３階 会議室

議題：１）ハイリスク連絡票等の運用状況と課題共有
２）不妊に悩む特定治療支援事業実績について
３）その他 情報交換

参加者：１２名（管内および管外医療機関看護職、高島市保健師・助産師、管内助産院助産師、高島保健所保健師等）

（３）特定不妊治療対策

不妊治療の経済的負担を軽減するため、医療保険が適応されない特定不妊治療（体外受精および顕微授精）に要する費用の一部を助成しています。平成２７年４月からは、特定不妊治療の過程で男性の治療として行う「精巣または精巣上体からの精子採取の手術」（精巣内精子生検採取法（ＴＥＳＥ）、精巣上体精子吸引法（ＭＥＳＥ））を必要とした場合も費用の一部を助成しています。（本庁執行）

令和２年度 申請：３９件（実２６組の夫婦）

第 1 0 精神保健福祉

1 緊急医療の申請・通報状況

令和2年度

	区 分	合計
性別	男	7
	女	2
	計	9
申請・ 通報 経路	家 族	-
	本 人	-
	住民・職場	-
	保健福祉医療関係者	-
	救急隊	-
	警 察	9
	検察官	-
	保護観察所の長	-
	矯正施設の長	-
	計	9

注) 精神保健及び精神障害者福祉に関する法律第23条、24条、25条、25条の2、26条に基づく通報件数

2 緊急医療の申請・通報に基づく診察状況

令和2年度

緊急措置診察の要否	合計
要	5
うち要措置	4
うち不要措置	1
否	4
合 計	9

注) 精神保健及び精神障害者福祉に関する法律第23条、24条に基づく通報により対応した件数

3 措置入院の状況

令和2年度

住所地	性別	前年度末	措置命令	措置解除	本年度末
高島市	男	2	4	5	1
	女	-	-	-	-
高島市 以外	男	-	-	-	-
	女	-	-	-	-

4 医療保護入院の状況

(1) 疾病別

令和2年度

	医療保護入院届	医療保護入院 年度末入院者数
症状性又は器質性精神障害	10	5
精神作用物質使用による 精神・行動障害	1	0
統合失調症圏	18	3
気分障害(そううつ病圏)	6	0
神経症性障害	0	0
生理的障害および身体的 要因関連行動症候群	3	0
人格・行動障害	1	0
精神遅滞	3	0
心理的発達の障害	0	0
小児期および青年期情緒 障害	1	0
てんかん	0	0
特定不能の精神障害	0	0
計	43	8

(2) 性・年齢別

令和3年3月31日現在

高島市	20歳未満		20歳～39歳		40歳～64歳		65歳以上		計		
	男	女	男	女	男	女	男	女	男	女	計
	1	5	2	2	7	10	5	11	15	28	43

5 通院医療費公費負担状況

(1) 疾病別

令和3年3月31日現在

	人数
中毒性精神障害	12
総合失調症圏	225
そううつ病圏	314
神経症	95
てんかん	76
症状性又は器質性精神障害	26
その他	58
合計	806

(注) 精神保健福祉センターより

6 精神保健福祉相談

令和2年度

	相談、デイケア、訪問指導				デイ・ケア（再掲）	
	実人員	新規者の受付経路（再掲）			実人員	延人員
		市町村	医療機関	その他		
計	46	13	4	11	-	-

	(再掲) 相談																			
	実人員	延人員											計	(再掲)						
		老人精神	社会復帰	アルコール	薬物	ギャンブル	ゲーム	思春期	心の健康づくり	摂食障害	その他	ひきこもり		発達障害	高次脳機能障害	うつ・うつ状態	自殺関連		犯罪被害	災害
																	自殺関連	自殺者の遺族		
計	30	1	-	9	-	1	-	1	33	-	27	72	36	1	-	-	1	-	-	-

	(再掲) 訪問指導																			
	実人員	延人員											計	(再掲)						
		老人精神	社会復帰	アルコール	薬物	ギャンブル	ゲーム	思春期	心の健康づくり	摂食障害	その他	ひきこもり		発達障害	高次脳機能障害	うつ・うつ状態	自殺関連		犯罪被害	災害
																	自殺関連	自殺者の遺族		
計	15	-	-	7	-	-	-	2	8	-	15	32	9	5	-	-	-	-	-	-

	電話等相談延人員																		
	老人精神	社会復帰	アルコール	薬物	ギャンブル	ゲーム	思春期	心の健康づくり	摂食障害	その他	計	(再掲)							
												ひきこもり	発達障害	高次脳機能障害	うつ・うつ状態	自殺関連		犯罪被害	災害
																自殺関連	自殺者の遺族		
電話相談	5	-	57	-	1	-	7	22	-	224	336	38	32	-	-	14	2	-	-
メール相談	-	-	-	-	-	-	-	-	-	10	10	10	-	-	-	-	-	-	-

7 精神保健福祉相談（月1回定例相談）

	面接		訪問(再掲)	
	実人員	延人員	実人員	延人員
一般相談(専門医相談)	7	8	0	0
ひきこもり(再掲)	2	2	0	0

8 ひきこもり心理相談（月1回定例相談）

	面接		訪問(再掲)	
	実人員	延人員	実人員	延人員
ひきこもり相談 (心理士相談)	4	26	0	0

・ ひきこもりミニ講演会

実施日：令和3年3月15日（月）

場所：高島保健所2階大会議室

参加者：10人

内容：ひきこもりからの社会復帰を果たした家族からのお話

9 ケースカンファレンス実施・参加状況

措置入院時カンファレンス	5件
退院カンファレンス	2件
自殺未遂者支援事業 リスクアセスメント会議・その他	1件
支援者会議	8件
要保護対策協議会ケース会議	2件

10 自殺対策

(1) 普及啓発事業

- ・自殺予防週間資材（相談窓口のQRコード入りステッカー）の活用
ステッカーを高島市内のJR駅（近江今津駅、近江高島駅、安曇川駅、新旭駅、近江中庄駅、マキノ駅）へ配布し設置を依頼。
- ・湖西の健康福祉だよりに記事掲載
9月 自殺予防週間
3月 自殺対策強化月間

(2) 自殺未遂者支援事業

- ・救急告示病院からの連絡件数 5件
内訳 同意あり 4件、同意なし 1件

11 滋賀のみんなでつくる地域精神保健医療福祉チーム(中核的人材育成)事業

(1) 湖西圏域推進チーム会議

- 実施日：令和3年1月15日（金）
場所：高島保健所2階大会議室
参加者：チーム会議員 15人
内容：①湖西圏域の精神障がい者にも対応した地域社会資源一覧冊子について
②湖西圏域の精神保健福祉データについて
③アンケート結果について
④圏域のめざす姿・めざす姿を実現させるために足りないことのまとめ

構成機関：病院関係者、訪問看護ステーション、相談支援事業所、市役所、精神保健福祉センター、保健所

(2) 事例検討会

- 実施日：令和2年10月30日（金）
場所：高島保健所2階大会議室
内容：事例検討「アルコール依存症者を地域で支えていくためには」
助言者：田中和彦氏（日本福祉大学准教授）
参加者：25人

(3) 湖西圏域の精神障害者に対応した地域資源一覧冊子の発行

- ・令和2年3月改定版の作成と関係機関への配布

12 依存症対策

(1) アディクション関連問題事例検討会

実施日：令和2年12月7日（月）
場 所：安曇川公民館
内 容：講演「アルコール依存症の基礎知識」
 グループワーク
講 師：田中和彦氏（日本福祉大学准教授）
参加者：24人
共 催：精神保健福祉センター

(2) 映画「カノン」上映

実施日：令和3年2月13日（土）
場 所：藤樹の里文化センター
内 容：上映会
参加者：96人
主 催：滋賀県断酒同友会（保健所後援）

13 その他

(1) 精神障害者地域移行支援事業

委託先：高島市障がい者相談支援センターコンパス

① ピアサポーターの活用

・実績なし

② 地域住民との交流事業

・第1回 地域住民交流会

実施日：令和2年7月23日（木）

場 所：もくもくの里

内 容：屋外施設での交流会

参加者：29人

・第2回 地域住民交流会

実施日：令和2年10月1日（木）

場 所：もくもくの里

内 容：屋外施設での交流会

参加者：35人

・第3回 地域住民交流会

実施日：令和2年12月17日（木）～24日（木）

場 所：今津東コミュニティセンター

内 容：作品展に出展及び交流会（24日）

参加者：22人

第 1 1 難病対策

1 小児慢性特定疾病対策(医療費助成)

小児慢性特定疾病医療受給者証所持者数

令和3年3月31日現在

	5歳未満	5歳～18歳未満	18歳～20歳未満	計
悪性新生物	－	9	1	10
慢性腎疾患	－	2	－	2
慢性呼吸器疾患	2	1	－	3
慢性心疾患	－	9	1	10
内分泌疾患	－	2	1	3
膠原病	－	3	1	4
糖尿病	－	－	1	1
先天性代謝異常	－	－	1	1
血液疾患	－	2	2	4
免疫疾患	－	1	－	1
神経・筋疾患	－	2	－	2
慢性消化器疾患	1	1	1	3
皮膚疾患	1	2	1	4
男	4	21	2	27
女	－	13	8	21
計	4	34	10	48

(注1)年齢は年度末現在

(注2)疾患別人数は副疾患を含む延べ人数、男女別は実人数で記載

2 難病対策

高島保健所における指定難病医療受給者数(年齢階級別)副疾病名 令和3年(2021年)3月31日現在

疾病番号	疾病名	合計	0～19歳	20～29歳	30～39歳	40～49歳	50～59歳	60～69歳	70歳以上	65歳以上(再掲)
2	筋萎縮性側索硬化症	5	-	-	-	-	1	1	3	4
5	進行性核上性麻痺	4	-	-	-	-	-	1	3	3
6	パーキンソン病	75	-	-	-	1	3	14	58	67
7	大脳皮質基底核変性症	1	-	-	-	-	-	-	1	1
8	ハンチントン病	1	-	-	-	-	-	1	-	1
11	重症筋無力症	5	-	-	-	-	1	3	1	2
13	多発性硬化症/視神経脊髄炎	5	-	-	-	2	1	1	1	2
14	慢性炎症性脱髄性多発神経炎	2	-	-	-	-	-	-	2	2
15	封入体筋炎	2	-	-	-	-	-	-	2	2
17	多系統萎縮症	6	-	-	-	-	-	3	3	5
18	脊髄小脳変性症(多系統萎縮症を除く)	11	-	-	1	-	1	3	6	8
19	ライソゾーム病	2	-	-	-	-	2	-	-	-
21	ミトコンドリア病	1	-	-	-	-	1	-	-	-
22	もよもや病	5	-	-	1	2	-	2	-	1
28	全身性アミロイドーシス	1	-	-	-	-	-	-	-	1
35	天疱瘡	1	-	-	-	-	-	1	-	1
40	高安静脈炎	2	-	-	-	1	-	-	1	1
42	結節性多発動脈炎	3	-	-	-	1	-	1	1	2
44	多発血管炎性肉芽腫	1	-	-	-	-	-	-	-	1
45	好酸球性多発血管炎性肉芽腫症	1	-	-	-	-	-	1	-	1
46	悪性関節リウマチ	4	-	-	-	-	-	1	3	4
47	バージャー病	2	-	-	-	-	-	-	3	3
49	全身性エリテマトーデス	23	-	1	1	4	4	6	7	11
50	皮膚筋炎/多発性筋炎	7	-	-	-	-	-	3	4	6
51	全身性強皮症	8	-	-	-	-	1	1	6	7
52	混合性結合組織病	3	-	-	-	1	-	1	1	2
53	シェーグレン症候群	3	-	-	-	-	-	-	3	3
56	ベーチェット病	5	-	-	1	1	-	1	2	3
57	特発性拡張型心筋症	6	-	-	-	-	-	1	5	5
58	肥大型心筋症	4	-	-	-	-	1	3	-	1
60	再生不良性貧血	5	-	-	-	-	1	1	2	3
44	自己免疫性溶血性貧血	1	-	-	-	-	-	-	-	1
63	特発性血小板減少性紫斑病	12	-	-	1	-	-	4	7	9
66	IgA腎症	11	-	1	1	-	4	5	-	2
67	多発性嚢胞腎	3	-	-	-	2	-	-	1	1
68	黄色靭帯骨化症	3	-	-	-	-	-	-	3	3
69	後縦靭帯骨化症	14	-	-	-	-	-	1	13	13
70	広範脊柱管狭窄症	7	-	-	1	1	-	-	4	4
71	特発性大腿骨頭壊死症	12	-	-	2	-	1	4	2	3
72	下垂体性ADH分泌異常症	2	-	-	-	-	1	-	1	1
75	クッシング病	1	-	-	-	1	-	-	-	-
77	下垂体性成長ホルモン分泌亢進症	3	-	1	-	-	-	-	2	2
78	下垂体前葉機能低下症	11	-	4	3	-	-	1	3	4
79	家族性高コレステロール血症	1	-	-	-	-	-	1	-	1
84	サルコイドーシス	5	-	-	-	-	-	2	3	3
85	特発性間質性肺炎	7	-	-	-	-	1	3	3	5
88	慢性血栓塞栓性肺高血圧症	3	-	-	-	1	1	-	1	1
90	網膜色素変性症	18	-	-	-	2	-	5	11	15
93	原発性胆汁性肝硬変	2	-	-	-	-	-	1	1	2
95	自己免疫性肝炎	2	-	1	-	-	1	-	-	-
96	クローン病	20	-	6	4	4	6	-	-	-
97	潰瘍性大腸炎	42	1	3	6	4	10	2	11	12
107	若年性特発性関節炎	1	-	-	1	-	-	-	-	-
113	筋ジストロフィー	1	-	-	-	-	-	1	-	-
127	前頭側頭葉変性症	2	-	-	-	-	-	-	2	2
151	ラスマッセン脳炎	1	-	-	1	-	-	-	-	-
156	レット症候群	1	-	-	1	-	-	-	-	-
162	類天疱瘡	2	-	-	-	-	-	2	-	-
167	マルファン症候群	1	-	-	-	-	1	-	-	-
215	ファロー四徴症	1	-	1	-	-	-	-	-	-
220	急速進行性糸球体腎炎	2	-	-	-	-	-	-	2	2
222	一次性ネフローゼ症候群	6	-	1	-	1	1	-	3	3
271	強直性脊椎炎	1	-	-	-	1	-	-	-	-
283	後天性赤芽球病	1	-	-	-	-	-	-	1	1
289	クローンカイト・カナダ症候群	2	-	-	-	-	-	1	1	2
306	好酸球性副鼻腔炎	8	1	-	-	4	1	1	1	1
331	特発性多中心性キャッスルマン病	2	-	-	-	1	1	-	-	-
	合計	416	2	19	25	35	46	84	194	246

3 難病対策関係事業

- (1) 特定疾患(難病)医療受給者の保健指導
治療法が未確立であり、身体的・精神的にも負担の大きい疾患です。
不安や悩みを軽減するために更新時を利用して相談を実施しました。
面接指導：延べ 60人
訪問指導：延べ 20人
- (2) 在宅難病患者等療養生活用機器貸出事業
在宅で療養されている難病患者に対し、意思伝達装置等を早い段階で貸し出すことにより、適切な機器の操作手技習得の促進を図り、患者の療養生活の質の向上を図ることを目的に実施しています。
- (3) 在宅重症難病患者一時入院事業
人工呼吸器を装着した重症難病患者の一時入院を受け入れる医療機関に対し助成を行い、受け入れ態勢を整備することにより難病患者さんが安定した療養生活の確保を図ることを目的として実施しています。
- (4) 日常生活向上教室(笑竹梅の会、交流会)
疾病の特性から地域で孤立しがちな神経難病患者・家族を対象に、長期療養生活を支援する仲間作りを目的として実施しました。
開催日：令和2年 9月15日、11月17日
令和2年6月16日、令和3年3月16日は中止。

参加者：延べ4名
内 容：滋賀県障害者福祉センターと共催でリハビリレクリエーション(リハビリ体操、ボッチャ)を実施しました。
- (5) パーキンソン病交流会
新型コロナウイルス感染予防のため未実施。
- (6) 小児慢性特定疾病医療受診者の保健指導
小児慢性特定疾病児の家族の多くは、児童が疾患をもつことで精神的不安をかかえているため、新規、更新時の面接を通じて不安の軽減をめざしました。
面接指導：延べ 2人
訪問指導：延べ 2人

第 1 2 感染症対策・結核予防

1. 感染症発生状況

(1) 感染症発生状況(類別)

令和2年

感染症発生合計		30
1類感染症合計		-
	エボラ出血熱・ベスト等	-
2類感染症合計		14
	急性灰白髄炎	-
	結核	14
	ジフテリア	-
	SARS	-
	鳥インフルエンザ	-
3類感染症合計		-
	コレラ	-
	細菌性赤痢	-
	腸管出血性大腸菌感染症	-
	腸チフス	-
	パラチフス	-
新型コロナウイルス		16

(2) 発生時の対応(積極的疫学調査の実施)

令和2年

感染症発生合計		32
1類感染症合計		-
	エボラ出血熱・ベスト等	-
2類感染症合計		14
	急性灰白髄炎	-
	結核	14
	ジフテリア	-
	SARS	-
	鳥インフルエンザ	-
3類感染症合計		-
	コレラ	-
	細菌性赤痢	-
	腸管出血性大腸菌感染症	-
	腸チフス	-
	パラチフス	-
4類感染症合計		2
	日本脳炎	-
	レジオネラ症	2
5類感染症合計		-
	麻しん	-
	風しん	-
新型コロナウイルス		16

(3) 感染症予防啓発事業

- 広報誌に記事を掲載し、管内住民に啓発を行った。
- 「世界エイズデー」に街頭啓発を行った。
- 感染症予防に関する内容の健康教室を行った。

2. 結核予防対策

(1) 結核新登録患者状況

令和2年1月1日～12月31日 単位：人

	新登録患者		活動性結核							潜在性結核感染症(別掲)
	患者数	り患率 (人口10万別)	総数	肺結核活動性					肺外結核活動性	
				総数	喀痰塗抹陽性		その他の結核菌陽性	菌陰性・その他		
					総数	初回治療				
0～4歳	-	-	-	-	-	-	-	-	-	-
5～9歳	-	-	-	-	-	-	-	-	-	-
10～14歳	-	-	-	-	-	-	-	-	-	-
15～19歳	-	-	-	-	-	-	-	-	-	-
20～29歳	1	28.5	1	1	-	-	-	-	1	-
30～39歳	-	-	-	-	-	-	-	-	-	-
40～49歳	1	18.0	1	1	-	-	-	-	1	-
50～59歳	1	-	-	-	-	-	-	-	-	1
60～69歳	6	71.2	5	4	4	4	-	-	-	1
70歳以上	5	38.2	5	3	3	3	-	-	-	2
計	14	25.9	12	9	7	7	-	-	2	3

(2) 結核罹患率の推移

①年次推移

	平成21年	平成22年	平成23年	平成24年	平成25年	平成26年	平成27年	平成28年	平成29年	平成30年	令和元年	令和2年
全国	19.0	18.2	17.7	16.7	16.1	15.4	14.4	13.9	13.3	12.3	12.7	10.1
滋賀県	15.7	14.6	17.3	12.0	12.9	11.7	11.1	10.8	11.8	10.6	10.5	8.6
管内	21.1	11.4	36.5	11.7	17.3	29.0	30.1	18.1	20.6	10.3	10.5	27.2

②管内年齢階級別 罹患率

	平成21年	平成22年	平成23年	平成24年	平成25年	平成26年	平成27年	平成28年	平成29年	平成30年	令和元年	令和2年
管内合計	21.1	11.4	36.5	11.7	17.3	29.0	30.1	18.0	20.6	10.3	10.5	27.2
0～4歳	-	-	-	-	-	-	-	-	-	-	-	-
5～9歳	-	-	-	-	-	48.9	-	-	-	-	-	-
10～14歳	-	-	-	-	-	-	-	-	-	-	-	-
15～19歳	-	38.7	21.6	-	-	-	-	-	-	-	-	-
20～29歳	-	-	-	22.4	-	-	-	-	-	-	-	28.5
30～39歳	51.8	-	16.3	-	-	-	20.5	-	-	-	-	-
40～49歳	32.9	-	28.7	-	16.2	16.3	16.8	16.2	-	37.1	17.3	18.0
50～59歳	13.6	13.8	24.8	14.7	27.6	14.7	15.3	-	16.2	-	-	-
60～69歳	13.2	-	115.7	-	37.7	38.1	24.9	36.7	25.0	13.6	13.6	71.2
70歳以上	36.8	36.3	36.5	35.0	28.1	76.7	83.7	44.3	58.5	31.4	31.4	38.2

(3) 結核登録患者状況

令和2年末現在 単位：人

	登録患者		有病率 (人口10万別)	活動性結核							不活動性結核	活動性不明	(別掲) 潜在性結核感染症	
	患者数	登録率		総数	肺結核活動性					肺外結核活動性				
					総数	登録時喀痰塗抹陽性		登録時その他の結核菌陽性	登録時菌陰性・その他					
						初回治療	再治療						計	治療中
0～4歳	-	-	-	-	-	-	-	-	-	-	-	-	-	-
5～9歳	-	-	-	-	-	-	-	-	-	-	-	-	-	-
10～14歳	-	-	-	-	-	-	-	-	-	-	-	-	-	-
15～19歳	-	-	-	-	-	-	-	-	-	-	-	-	-	-
20～29歳	1	28.5	28.5	1	1	-	-	-	-	1	-	-	-	-
30～39歳	-	-	-	-	-	-	-	-	-	-	-	-	-	-
40～49歳	2	36.0	36.0	2	2	-	-	-	-	2	-	-	-	-
50～59歳	1	16.8	-	-	-	-	-	-	-	-	-	-	1	-
60～69歳	6	85.5	71.2	5	4	4	4	4	-	-	1	-	1	-
70歳以上	9	68.7	53.5	7	5	4	1	5	-	-	2	-	-	-
合計	19	41.0	32.4	15	5	8	1	9	-	3	3	-	2	-

(4) 結核有病率の推移

(1) 年次推移

	平成21年	平成22年	平成23年	平成24年	平成25年	平成26年	平成27年	平成28年	平成29年	平成30年	令和元年	令和2年
全国	14.8	14.0	13.5	11.7	11.0	10.6	9.9	9.2	8.8	8.3	10.7	6.8
滋賀県	11.6	10.8	14.3	7.3	7.1	8.4	7.7	8.1	7.7	8.4	11.2	7.0
管内	13.4	11.4	15.4	13.6	9.5	15.5	18.0	18.1	10.3	12.3	12.7	32.4

(2) 管内年齢階級別 有病率

	平成21年	平成22年	平成23年	平成24年	平成25年	平成26年	平成27年	平成28年	平成29年	平成30年	令和元年	令和2年
管内合計	13.4	11.4	15.4	13.6	9.5	15.5	18.0	18.1	10.3	12.3	12.7	32.4
0～4歳	-	-	-	-	-	-	-	-	-	-	-	-
5～9歳	-	-	-	-	-	48.9	-	-	-	-	-	-
10～14歳	-	-	-	-	-	-	-	-	-	-	-	-
15～19歳	-	38.7	-	-	-	-	-	-	-	-	-	-
20～29歳	-	-	-	22.4	20.5	-	-	-	-	-	-	28.5
30～39歳	51.8	-	-	-	-	-	-	-	-	-	-	-
40～49歳	16.5	-	-	-	16.2	-	16.8	16.2	-	-	17.3	36.0
50～59歳	13.6	13.8	14.3	14.7	-	-	-	-	16.2	-	-	-
60～69歳	26.3	25.1	12.4	-	12.6	-	12.4	36.7	-	12.5	-	71.2
70歳以上	-	18.2	53.4	43.7	18.7	59.7	58.6	44.3	33.4	41.8	39.3	53.5

(5) 結核登録除外状況

令和2年1月1日～12月31日

	観察不要	死亡		転症	転出	登録中の再登録	他の理由	合計
		結核	その他					
管内	14	3	-	-	-	-	-	17

(6) 感染症法第37条の2の規定による結核医療費公費負担状況

令和2年1月1日～12月31日 (実数)

	申請	合	承 認								不承認			
			被用者保険		国民健康保険			後期高齢者医療	生活保護法	その他	計	労務災害	その他	計
			本人	家族	一般	退職本人	退職家族							
管内	14	14	1	0	6	0	0	4	3	0	14	0	0	0

(7) 結核入院勧告

令和2年1月1日～12月31日 (単位:件)

	被用者保険		国民健康保険			後期高齢者	生活保護法	労災	その他	合計
	本人	家族	一般	退職本人	退職家族					
管内	-	-	3	-	-	4	1	-	-	8

(8) 感染症法第37条の規定による医療費公費負担状況 (保険別)

令和2年1月1日～12月31日 (単位:件)

	被用者保険		国民健康保険			後期高齢者	生活保護法	労災	その他	合計
	本人	家族	一般	退職本人	退職家族					
前年末現在	-	-	-	-	-	1	-	-	-	1
年中承認	-	-	3	-	-	4	1	-	-	8
年中解除	-	-	3	-	-	3	1	-	-	7
年末現在	-	-	-	-	-	2	-	-	-	2

(9) 登録者の受診状況

令和2年12月31日現在

	合計	入院	外来治療	他疾患治療	治療なし	不明
管内	12	1	8	0	3	0

(10) 結核健康診断実施状況 (精密検査)

令和2年度

	対象者	受診者数				受診率 (%)	受診結果		
		保健所	委託医療機関	その他	計		要医療	要観察	異常なし
管内	19	0	16	0	16	84.2	0	9	17

※死亡による未受診3名

(11) 結核健康診断実施状況 (接触者健診)

令和2年度

	対象者	受診者数				受診率 (%)	受診結果		
		保健所	委託医療機関	その他	計		要医療	要観察	異常なし
管内	95	95	0	0	95	100.0	2	52	41

(12) 結核定期の健康診断

①実施状況

令和2年度

	事業者	学校長	施設長	市町長		
				幼児		その他
				5か月未満	5か月～1歳未満	
BCG接種者数				59	193	
間接撮影者数	514	232	402			2,027
直接撮影者数	2398	152	503			0
喀たん検査者数	0	0	0			0
QFT検査者数						
被発見者数	結核患者	0	0	2		0
	潜在性結核感染症	0	0	0		0
	結核発病のおそれがあると診断された者	0	0	0		0

②市町別健康診断受診状況

令和2年度

		高島市
人口(令和2年10月1日時点)		46,379
対象者数		16,705
受診者数	間接撮影者数	1,862
	直接撮影者数	0
受診率		11.1
喀痰検査者数		0
QFT検査者数		
被発見者数	結核患者	0
	結核発病のおそれがあると診断された者	0

(65才以上の受診者)

(13) 予防接種(BCG)実施状況

令和2年度

	対象者	5か月未満	5か月～1歳未満	接種率
高島市	341	59	193	73.9

対象者は令和2年度末時点の0歳児の数

3 特定感染症対策

(1) エイズ予防対策

① エイズ相談実施状況

令和2年度

区分	合計	検査時		来所	電話
		検査前	検査後		
相談延人員	19	3	3	0	13
相談内容延件数	32	9	8	1	14
相談内容	症状	0	0	0	0
	検査	20	5	0	1
	感染経路	6	3	3	0
	予防方法	5	1	4	0
	患者発生状況	1	0	1	0
	その他	0	0	0	0

② エイズ抗体検査件数(男女別・年齢別)

令和2年度

	計	19歳以下	20～29歳	30～39歳	40～49歳	50歳以上
受付件数	6	0	0	3	0	3

(2) 梅毒検査件数

令和2年度

	計	19歳以下	20～29歳	30～39歳	40～49歳	50歳以上
検査件数	6	0	0	3	0	3

(3) 肝炎ウイルス検査

① 肝炎ウイルス検査(HCV抗体検査件数)

令和2年度

	計	19歳以下	20～29歳	30～39歳	40～49歳	50歳以上
検査件数	6	0	0	3	0	3

② 肝炎ウイルス検査(HBs抗原検査件数)

令和2年度

	計	19歳以下	20～29歳	30～39歳	40～49歳	50歳以上
検査件数	6	0	0	3	0	3

4 その他

(1) 肝炎治療特別促進事業

年齢別

令和2年4月1日～令和3年3月31日

病名	計	男	女	20～29歳	30～39歳	40～49歳	50～59歳	60～69歳	70歳以上
慢性肝炎(B型肝炎ウイルスによる)	5	3	2	-	-	-	1	1	3
慢性肝炎(C型肝炎ウイルスによる)	4	4	-	-	-	-	-	3	1
代謝性肝硬変(B型肝炎ウイルスによる)	1	-	1	-	-	-	-	1	-
代謝性肝硬変(C型肝炎ウイルスによる)	0	-	-	-	-	-	-	-	-
計	10	7	3	0	0	0	1	5	4

(2) 血液製剤に関する相談

相談内容の内訳

令和2年4月1日～令和3年3月31日

患者 (元患者、 C型肝炎患者等 (身内含む))	医療機関がリストに掲載されているか	-
	過去に出産や手術等をしたが大丈夫か	-
	投与の事実の確認、カルテの開示	-
	輸血を受けたが大丈夫か(フィブリノゲン製剤の投与無し)	-
	肝炎検査は必要か。どこで受けられるか。	-
	肝炎検査の費用について	-
	C型肝炎の症状は、治療方法は	-
	肝炎の治療費、医療費助成	-
	母子感染、家族間感染について	-
	国の責任、補償措置(訴訟関係を含む)	-
	フィブリノゲン製剤は何に使用されたか	-
	感染の原因を知りたい(フィブリノゲン製剤の投与以外)	-
	その他	-
	原告団、弁護団を知りたい	-
救済手続き・認定について	-	
合計	-	
医療機関	患者への対応の仕方について	-
	医療機関名の公表	-
	その他	-
	合計	-
総 数		-

(3) HTLV-1相談実施状況

令和2年4月1日～令和3年3月31日

区分	計	陽性者の年齢					相談形態		相談者	
		10代	20代	30代	40代	50代以上	電話	面接	本人	本人以外
受付件数	0	0	0	0	0	0	0	0	0	0
内訳	男	0	0	0	0	0	0	0	0	0
	女	0	0	0	0	0	0	0	0	0

第 1 3 原爆被爆者対策

1 原子爆弾被爆者状況

令和3年3月31日現在

	人数
被爆者健康手帳所持者数	13
第1種健康診断受診者証所持者	-
医療特別手当受給者数	-
特別手当受給者数受給者数	-
原子爆弾小頭症手当受給者数	-
健康管理手当受給者数	9
保健手当受給者数	2
介護手当受給者数	-

2 被爆者健診実施状況

実施月	区分	受診人員	要精密検査人員
令和2年7月	一般健診	4人	なし
令和2年9月	一般健診 (希望健診)	3人	なし
令和2年12月	がん検診	5人	なし
令和3年1月	一般健診	2人	なし
計		14人	なし

第 1 4 生活衛生・環境衛生

1 生活衛生関係営業施設数および監視指導件数

令和2年度

業種別		施設数	許可届出等の状況			監視指導 件数	
			許可等	変更	廃止		
	旅館・ホテル	59	3	-	1	3	
	簡易宿所	91	18	6	1	33	
	農林漁業体験民宿	15	4	-	-	4	
	季節的簡易宿所	3	7	2	18	7	
	計	168	32	8	20	47	
興行場	興行場	4	-	-	-	-	
	仮設（臨時）興行場	-	-	-	-	-	
	計	4	-	-	-	-	
公衆浴場	公営・一般	1	-	-	-	-	
	公営・ヘルス	2	-	-	-	-	
	私営・ヘルス	7	1	-	-	4	
	私営・サウナ	2	-	-	-	-	
	私営・その他	10	1	-	-	5	
	計	22	2	-	-	9	
	理容所	62	-	3	-	1	
	美容所	101	1	3	-	2	
クリーニング所	一般クリーニング所	13	-	-	-	1	
	（指定洗濯物取扱所）	-	-	-	-	-	
	洗濯物取次所	17	-	-	1	-	
	（指定洗濯物取扱所）	-	-	-	-	-	
	計	30	-	-	1	1	
ビル管理	特定建築物	興行場	1	-	-	-	-
		百貨店	1	-	-	-	-
		店舗	3	-	-	-	-
		事務所	1	-	-	-	-
		学校	-	-	-	-	-
		旅館	3	-	-	-	-
		その他	-	-	-	-	-
		計	9	-	-	-	-
	登録営業所	建築物清掃業	4	1	1	1	1
		建築物空気環境測定業	-	-	-	-	-
		建築物飲料水水質検査業	-	-	-	-	-
		建築物飲料水貯水槽清掃業	-	-	-	-	-
		建築物ねずみこん虫等防除業	2	-	-	-	-
建築物環境衛生一般管理業		-	-	-	-	-	
	計	6	1	1	1	1	
プール	通年	3	-	-	-	-	
	季節的営業施設	7	1	2	-	4	
	計	10	1	2	-	4	
	合計	412	37	17	22	65	

2 水道施設・普及率

(令和3年3月31日現在)

高島市上水道事業	
施設数	43
行政区域内総人口	46,730
計画給水人口	45,741

専用水道は5施設（高島市の所管）

3 水道施設巡回指導実施状況

(令和2年度)

高島上水道事業	施設数
水道施設	43

4 温泉利用許可施設（旧町村別）

(令和2年度)

マキノ	4施設
朽木	1施設
安曇川	2施設
今津	
高島	
計	7施設

高島市

巡回指導数
2
2
4

5 温泉泉源数

(令和2年度)

高島市	6箇所
-----	-----

- 根拠：2 水道施設・普及率、4 水道水質検査：高島市役所上下水道課に照会
3 水道施設巡回指導実施状況：水道施設立入調査・指導結果（ファイル）
4 温泉利用許可施設（旧町村別）：滋賀県衛生関係施設管理システム

第 1 5 食品衛生

1 許可を要する食品関係営業施設数

令和2年度

		営業施設数	営業許可件数		廃業施設数
			継続	新規	
飲食店営業	一般食堂・レストラン等	253	41	24	25
	仕出し屋・弁当屋	56	7		8
	旅館・ホテル等	75	8	3	1
	その他	201	18	21	19
	小計	585	74	48	53
菓子（パンを含む）製造業		155	14	13	12
乳処理業		-	-	-	-
特別牛乳さく取処理業		-	-	-	-
乳製品製造業		3	1	-	-
集乳業		-	-	-	-
魚介類販売業		99	9	9	8
魚介類せり売り営業		-	-	-	-
魚肉ねり製品製造業		2	-	-	-
食品の冷凍または冷蔵業		6	-	-	-
かん詰またはびん詰食品製造業		3	1	-	-
喫茶店営業		89	8	6	3
あん類製造業		1	-	-	-
アイスクリーム類製造業		24	1	3	2
乳類販売業		96	12	7	10
食肉処理業		4	-	-	-
食肉販売業		96	7	9	8
食肉製品製造業		3	-	-	-
乳酸菌飲料製造業		-	-	-	-
食用油脂製造業		-	-	-	-
マーガリンまたはショートニング製造業		-	-	-	-
みそ製造業		15	2	-	1
醤油製造業		2	1	-	-
ソース類製造業		4	-	2	-
酒類製造業		6	1	1	-
豆腐製造業		3	2	-	-
納豆製造業		-	-	-	-
めん類製造業		9	2	-	-
そうざい製造業		111	12	2	5
添加物製造業		1	-	-	-
食品の放射線照射業		-	-	-	-
清涼飲料水製造業		5	-	-	-
氷雪製造業		-	-	-	-
氷雪販売業		2	1	-	-
計		1,324	148	100	102

根拠：令和2年度衛生行政報告例等および年度末報告

2 許可を要する食品関係営業施設監視件数

令和2年度

業種	処分件数						告発件数		調査・監視 指導施設数
	営業許可 取消命令	営業禁止 命令	営業停止 命令	改善命令	物品廃棄 命令	その他	無許可 営業	その他	
飲食店営業	一般食堂・レストラン等	-	-	-	-	-	-	-	121
	仕出し屋・弁当屋	-	-	-	-	-	-	-	19
	旅館・ホテル等	-	-	-	-	-	-	-	29
	その他	-	-	-	-	-	-	-	62
	小計	-	-	-	-	-	-	-	231
菓子（パンを含む）製造業	-	-	-	-	-	-	-	-	64
乳処理業	-	-	-	-	-	-	-	-	-
特別牛乳さく取処理業	-	-	-	-	-	-	-	-	-
乳製品製造業	-	-	-	-	-	-	-	-	-
集乳業	-	-	-	-	-	-	-	-	-
魚介類販売業	-	-	-	-	-	-	-	-	41
魚介類せり売り営業	-	-	-	-	-	-	-	-	-
魚肉ねり製品製造業	-	-	-	-	-	-	-	-	1
食品の冷凍または冷蔵業	-	-	-	-	-	-	-	-	1
かん詰またはびん詰食品製造業	-	-	-	-	-	-	-	-	-
喫茶店営業	-	-	-	-	-	-	-	-	14
あん類製造業	-	-	-	-	-	-	-	-	1
アイスクリーム類製造業	-	-	-	-	-	-	-	-	4
乳類販売業	-	-	-	-	-	-	-	-	37
食肉処理業	-	-	-	-	-	-	-	-	1
食肉販売業	-	-	-	-	-	-	-	-	44
食肉製品製造業	-	-	-	-	-	-	-	-	-
乳酸菌飲料製造業	-	-	-	-	-	-	-	-	-
食用油脂製造業	-	-	-	-	-	-	-	-	-
マーガリンまたはショートニング製造業	-	-	-	-	-	-	-	-	-
みそ製造業	-	-	-	-	-	-	-	-	6
醤油製造業	-	-	-	-	-	-	-	-	2
ソース類製造業	-	-	-	-	-	-	-	-	4
酒類製造業	-	-	-	-	-	-	-	-	6
豆腐製造業	-	-	-	-	-	-	-	-	3
納豆製造業	-	-	-	-	-	-	-	-	-
めん類製造業	-	-	-	-	-	-	-	-	4
そうざい製造業	-	-	-	-	-	-	-	-	39
添加物製造業	-	-	-	-	-	-	-	-	-
食品の放射線照射業	-	-	-	-	-	-	-	-	-
清涼飲料水製造業	-	-	-	-	-	-	-	-	-
氷雪製造業	-	-	-	-	-	-	-	-	-
氷雪販売業	-	-	-	-	-	-	-	-	1
合計	-	-	-	-	-	-	-	-	504

根拠：令和元年度衛生行政報告例等および年度末報告

3 許可を要しない食品関係営業施設数

令和2年度

施設		営業施設数
給食施設	学校	7
	病院・診療所	2
	事業所	3
	その他	35
乳さく取業		20
食品製造業		235
野菜果物販売業		203
そうざい販売業		199
菓子（パンを含む）販売業		323
食品販売業（上記以外）		209
添加物の製造業		1
添加物の販売業		8
器具、容器包装、おもちゃの製造業または販売業		5
計		1,250

4 許可を要しない食品関係営業施設監視件数

令和2年度

施設	処分件数				告発件数	監視指導件数
	営業禁止命令	営業停止命令	物品廃棄命令	その他		
給食施設	学校	-	-	-	-	2
	病院・診療所	-	-	-	-	-
	事業所	-	-	-	-	-
	その他	-	-	-	-	-
乳さく取業		-	-	-	-	-
食品製造業		-	-	-	-	4
野菜果物販売業		-	-	-	-	24
そうざい販売業		-	-	-	-	43
菓子（パンを含む）販売業		-	-	-	-	50
食品販売業（上記以外）		-	-	-	-	34
添加物の製造業		-	-	-	-	-
添加物の販売業		-	-	-	-	-
器具、容器包装、おもちゃの製造業または販売業		-	-	-	-	4
計		-	-	-	-	161

5 食品の収去検査結果（1）

令和2年度

項目	収去検体数 (実数)	検査検体数								違反検体数		
		計	理化学						細菌	計	理化学	細菌
			残留農薬	食品添加物	用医薬品	残留動物	ギアレル物質	遺伝子組換え食品			放射性物質	その他
鮮魚介類		0								0		
生食用かき		0								0		
冷凍食品	無加熱摂取冷凍食品	0								0		
	凍結直前に加熱された加熱後摂取冷凍食品	0								0		
	凍結直前未加熱の加熱後摂取冷凍食品	0								0		
	生食用冷凍鮮魚介類	0								0		
魚肉ねり製品		0								0		
ゆでがに・たこ		0								0		
いくら・たらこ		0								0		
つくだ煮	5	10	5						5	0		
その他の魚介類加工品		0								0		
食肉		0								0		
食肉製品		0								0		
卵、液卵		0								0		
生乳		0								0		
牛乳		0								0		
低脂肪牛乳		0								0		
加工乳	乳脂肪分3%以上	0								0		
	乳脂肪分3%未満	0								0		
その他の乳		0								0		
乳製品		0								0		
乳類加工品		0								0		
アイスクリーム類・氷菓		0								0		
穀類（豆類除く）		0								0		
即席めん		0								0		
生めん類		0								0		
乾めん		0								0		
その他穀類加工品	2	2				2				0		
生鮮野菜及び果物	15	30	15						15	0		
野菜果物乾燥品	1	1						1		0		
豆腐及びその加工品		0								0		
漬物		0								0		
みそ	3	3	3							0		

5 食品の収去検査結果（2）

令和2年度

項目	収去検体数 (実数)	検査検体数									違反検体数		
		計	理化学							細菌	計	理化学	
			残留農薬	食品添加物	残留動物用医薬品	ギアレル物質	替え食品	遺伝子組	放射性物質			その他	検体数
生あん		0									0		
生菓子類（洋）		0									0		
生菓子類（和）		0									0		
粉末清涼飲料水		0									0		
油菓子・その他		0									0		
清涼飲料水		0									0		
酒精飲料		0									0		
氷雪		0									0		
水		0									0		
かん詰・びん詰め食品		0									0		
そうざい	5	5								5	0		
弁当・調理パン		0									0		
給食	6	6								6	0		
しょうゆ		0									0		
ソース類		0									0		
レトルト食品		0									0		
保健機能食品		0									0		
その他		0									0		
添加物およびその製剤		0									0		
器具および容器包装		0									0		
おもちゃ		0									0		
合計	37	57	15	8	0	2	1	15	0	16	0	0	0

根拠：令和2年度衛生行政報告例等および年度末報告

6 一斉監視結果

令和2年度

区分	立入検査 施設数	立入検査 延施設数	違反発見 施設数	指導施 設数	指導延 施設数	食品衛生 指導票交 付件数
	カンピロバクター等食 中毒予防一斉監視	3	3	1	1	1
食品表示一斉監視	2	2	2	2	2	-

根拠：食品重点監視ファイル

令和2年度

区分	許可施設			届出施設		食品、添加物の 収去検査結果	
	立入検査 延施設数	違反発見 延施設数	違 反 延件数	立入検査 延施設数	違反発見 延施設数	検査件数	違反件数
	夏期食品一斉取締り	108	4	4	29	-	5
年末食品一斉取締り	151	7	7	33	-	3	-

根拠：食品一斉監視ファイル

7 食品衛生に関する苦情・相談件数

令和2年度

区 分	異 物 混 入	カ ビ の 発 生	腐 敗 ・ 変 敗	異 味 ・ 異 臭	健 康 異 常 訴 え	表 示	食 品 の 取 扱 い	施 設 ・ 設 備	食 品 の 保 存	添 加 物 関 係	器 具 容 器 包 装	営 業 許 可 関 係	そ の 他
	消費者から持ち込まれ た相談・苦情等	3	-	-	1	3	-	1	3	-	-	-	-
業者からの相談等	-	-	-	1	1	1	-	1	-	-	-	-	-
合計	3	-	-	2	4	1	1	4	-	-	-	-	2

根拠：令和2年度衛生行政報告例等および年度末報告

8 食中毒発生状況（管内・管外別）

令和2年度

滋賀県（大津市含む。）			高島市		
件数	患者数	死者数	件数	患者数	死者数
14	287	-	-	-	-

根拠：滋賀県ホームページ、大津市ホームページ

9 食品衛生講習会実施状況

令和2年度

対象者	実施回数および延人員	
	回 数	延人員
食品関係従事者	22	166
消費者	3	87
合 計	25	253

根拠：令和2年度衛生行政報告例等および年度末報告

第 1 6 藥事衛生

1 薬局・医薬品販売業者等の許可・届出件数

令和2年度

業種	許可・届出施設数	件数							
		新規	更新	書換え交付	再交付	販売先変更許可	品目追加変更許可	変更届	休止・廃止届
薬局	27	1	1	-	-	-	-	40	1
(薬局医薬品製造業)	(1)	-	-	-	-	-	-	-	-
(薬局医薬品製造販売業)	(1)	-	-	-	-	-	-	-	-
店舗販売業	13	-	2	-	-	-	-	30	-
卸売販売業	2	-	-	-	-	-	-	-	-
特例販売業	-	-	-	-	-	-	-	-	-
高度管理医療機器販売業	14	-	-	-	-	-	-	6	1
管理医療機器販売業	189	2	-	-	-	-	-	2	2
高度管理医療機器貸与業	-	-	-	-	-	-	-	-	-
管理医療機器貸与業	-	-	-	-	-	-	-	-	-
高度管理医療機器販売・貸与業	11	3	1	-	-	-	-	1	-
管理医療機器販売・貸与業	23	-	-	-	-	-	-	-	-
計	279	6	4	-	-	-	-	79	4

2 医薬品等の収去検査

令和2年度

分類	収去検体数	検査件数 (項目別検査件数の合計)				違反件数 (項目別検査件数の合計)			
		計	内訳			計	内訳		
			細菌	化学	製剤		細菌	化学	製剤
滋養強壮薬(ドリンク剤)	1	1	-	1	-	-	-	-	
計	1	1	-	1	-	-	-	-	

3 医薬品等の苦情・相談件数

令和2年度

分類	苦情相談者			主な内容
	消費者	業者	計	
医薬品	-	-	-	
医薬部外品	-	-	-	
化粧品	1	-	1	化粧品の表示内容
医療機器	-	-	-	
健康食品	-	-	-	
その他	-	-	-	
計	1	-	1	

4 薬事監視

令和2年度

業種	許可・届出施設数 (年度末現在)	立入検査 実施件数	違反発見 施設数	違反発見件数(年度中)											
				無許可 無届業	無許可 品	不良品	不正表 示品	虚偽・広 告等	毒劇薬 の譲渡 等	毒劇薬 の貯蔵 陳列	処方せ ん医薬 品の譲 渡記録 等	制限品 目の販 売	構造設 備の不 備	その他	
医薬品	薬局	27	8	5	-	-	-	-	-	-	-	-	-	-	5
	薬局製造業	1	-	-	-	-	-	-	-	-	-	-	-	-	-
	薬局製造販売業	1	-	-	-	-	-	-	-	-	-	-	-	-	-
	店舗販売業	13	3	3	-	-	-	-	-	-	-	-	-	-	3
	卸売販売業	2	1	1	-	-	-	-	-	-	-	-	-	-	1
	薬種商販売業	-	-	-	-	-	-	-	-	-	-	-	-	-	-
	業務上取り扱う施設	-	-	-	-	-	-	-	-	-	-	-	-	-	-
医薬部外	販売業	-	-	-	-	-	-	-	-	-	-	-	-	-	-
	業務上取り扱う施設	-	-	-	-	-	-	-	-	-	-	-	-	-	-
化粧品	販売業	-	-	-	-	-	-	-	-	-	-	-	-	-	-
	業務上取り扱う施設	-	-	-	-	-	-	-	-	-	-	-	-	-	-
医療機器	高度管理医療機器販売業	14	3	-	-	-	-	-	-	-	-	-	-	-	-
	管理医療機器販売業	189	9	-	-	-	-	-	-	-	-	-	-	-	-
	高度管理医療機器貸与業	-	-	-	-	-	-	-	-	-	-	-	-	-	-
	管理医療機器貸与業	-	-	-	-	-	-	-	-	-	-	-	-	-	-
	高度管理医療機器販売・貸与業	11	5	2	-	-	-	-	-	-	-	-	-	-	2
	管理医療機器販売・貸与業	23	2	-	-	-	-	-	-	-	-	-	-	-	-
	業務上取り扱う施設	-	-	-	-	-	-	-	-	-	-	-	-	-	-
計	281	31	11	-	-	-	-	-	-	-	-	-	-	-	11

令和2年度

業種	処分件数(年度中)					告発件 数	
	許可取 消・業務 停止	構造設備 改善命令 等	検査命令 等	廃棄等	その他		
医薬品	薬局	-	-	-	-	-	-
	薬局製造業	-	-	-	-	-	-
	薬局製造販売業	-	-	-	-	-	-
	店舗販売業	-	-	-	-	-	-
	卸売販売業	-	-	-	-	-	-
	薬種商販売業	-	-	-	-	-	-
	業務上取り扱う施設	-	-	-	-	-	-
医薬部外	販売業	-	-	-	-	-	-
	業務上取り扱う施設	-	-	-	-	-	-
化粧品	販売業	-	-	-	-	-	-
	業務上取り扱う施設	-	-	-	-	-	-
医療機器	販売業	-	-	-	-	-	-
	貸与業	-	-	-	-	-	-
	販売・貸与業	-	-	-	-	-	-
	業務上取り扱う施設	-	-	-	-	-	-
計	-	-	-	-	-	-	

5 毒物劇物販売業者・特定毒物使用者等の登録・届出件数

令和2年度

業種名		登録・届出・許可施設(年度末現在)	件数						毒物劇物取扱責任者変更届	廃止届
			新規	更新	書換交付	再交付	変更届			
販売業	一般	11	-	-	-	-	-	-	-	
	農薬用品目	17	5	1	-	-	1	-	-	
	特定品目	-	-	-	-	-	-	-	-	
電気めっき事業		-	-	-	-	-	-	-	-	
金属熱処理事業		-	-	-	-	-	-	-	-	
毒物劇物運送事業		-	-	-	-	-	-	-	-	
特定毒物使用者		-	-	-	-	-	-	-	-	
計		28	5	1	-	-	1	-	-	

6 毒物劇物監視

令和2年度

業務名	登録・届出・許可施設数	立入検査施設数	違反発見施設数	毒劇物又は政令で定める毒物劇物含有物の疑いのあるものの収去	試験の結果毒物又は政令で定める毒物劇物含有であったもの	処分件数					処分以外の措置件数	告発件数
						無登録・無届・無許可施設発見件数	登録・許可取消	業務停止	設備改善命令	その他		
一般販売業	11	1	-	-	-	-	-	-	-	-	-	-
農薬用品目販売業	17	5	-	-	-	-	-	-	-	-	-	-
特定品目販売業	-	-	-	-	-	-	-	-	-	-	-	-
電気めっき事業	-	-	-	-	-	-	-	-	-	-	-	-
金属熱処理事業	-	-	-	-	-	-	-	-	-	-	-	-
毒物劇物運送事業	-	-	-	-	-	-	-	-	-	-	-	-
しろあり防除事業	-	-	-	-	-	-	-	-	-	-	-	-
法第22条第5項の者	-	-	-	-	-	-	-	-	-	-	-	-
計	28	6	0	0	0	0	0	0	0	0	0	0
特定毒物研究者	-	-	-	-	-	-	-	-	-	-	-	-

7 献血状況

	献血者確保目標数 (献血受付者数) に対する達成率				居住地別献血者数・献血率		
	目標数	献 血 受付者数 (受付地別)	達成率	献血者数	献血可能人口 (16歳～69歳) A	献血者数 B	献血率 B/A
平成29年度	1,110	1,077	97.0%	909	30,460	1,168	3.8%
平成30年度	1,110	916	78.3%	801	29,500	1,079	3.7%
令和元年度	1,150	1,052	91.5%	907	28,504	1,172	4.1%
令和2年度	1,140	1500	131.6%	1,289	27,734	1,512	5.5%

第 1 7 動物愛護管理

1 犬登録数

令和2年度

区分	登録数
高島市	2,805

2 狂犬病予防注射頭数

令和2年度

区分	数
高島市	1,729

根拠：狂犬病予防四半期報告

3 犬・猫による苦情依頼状況

令和2年度

区分		犬	猫
迷惑苦情	放し飼い	4	-
	鳴き声等	-	1
	脱糞	-	3
	その他	1	2
	小計	5	6
依頼	咬傷事故処理	2	-
	野犬捕獲等	2	1
	放棄犬引取	3	-
	不明犬等の引取	5	12
	迷い犬等問合せ	25	25
	小計	37	38
合計		42	44

根拠：

苦情受付簿

咬傷事故届

犬の放棄届

猫の放棄届

所有者不明犬(ねこ)引取届

犬・ねこの失踪保護受付票

4 犬の引き取り(抑留)状況

令和2年度

		成犬	子犬	計
保健所	放棄犬	3	8	11
	不明犬	5	-	5
合計		8	8	16

犬の放棄受付簿・所有者不明の犬の引取届

5 猫の引き取り状況

令和2年度

		成猫	子猫	計
保健所	放棄猫	-	-	-
	不明猫	1	21	22
合計		1	21	22

6 咬傷事故状況

令和2年度

区分		咬傷事故の発生場所				咬傷事故による被害者数				咬傷事故発生時における被害者の状況					咬傷事故を起こした動物の数																
		咬傷事故の件数	咬傷事故等をおこした動物の犬舎等の周辺	公共の場所	その他	計	死亡		その他		計	動物に手を出した	けい留しようとした	配達・訪問等の際	通行中	遊戯中	その他	計	事故発生時における動物の状況				事故発生後の動物の状況				計				
							飼い主・家族	それ以外	飼い主・家族	それ以外									計	施設にけい留中	けい留して運動中	放し飼い	野犬等	その他（屋内放し飼い）	計	捕獲		引取り	飼養継続	逸走	その他
犬	飼い犬	登録犬	1	1	1			1	1							1	1			1				1							
		未登録犬																													
	飼い主不明犬	1	-	1	1	-	-	1	1							1	1					1		1							
	野犬		-			-	-											-	-			-	-								
	計	2		2	2			2	2											1	1	2		1	1	2					

根拠：咬傷犬届ファイル

第 1 8 在宅医療等推進事業

1 地域連携クリティカルパス推進事業

医療機関から在宅に安心して戻れる切れ目のない医療を提供するために、医療機関の機能分担と連携を図るツールとして地域連携パスについて運用を進めています。

当圏域では、平成25年度から脳卒中県内統一パス様式で運用を開始し、急性期回復期連携会議にて運用状況や課題の共有を図っています。

(1) 急性期病院と回復期リハビリ病棟病院定例会（主催：計画病院）

開催日：令和2年7月3日（金）午後3時～午後4時

令和2年11月17日（火）午後2時～午後3時

令和3年3月23日（火）午後4時～午後5時（ZOOM）

内容：脳卒中地域連携パス（患者用）等の用紙・運用について課題や意見交換パスの周知について

参加者：高島市民病院・今津病院・マキノ病院関係者、高島市医師会、高島市地域包括支援課、高島保健所担当者

(2) 医師会へ脳卒中地域連携パスの経過および現状について打ち合わせを実施し、高島市民病院と今津病院へ現状について情報収集を実施。

2 在宅ホスピスケア推進事業

高島地域医療福祉ビジョン（平成24年2月策定）に基づき、医療福祉を推進する高島地域協議会設置し事業を実施。平成27年度から高島市において「高島市在宅ケア推進会議」を核とした体制が確立されたことにより、高島市や高島市医師会が主体で行う在宅医療介護連携従事者研修会への参画、共同実施により在宅医療、看取り体制の構築に努めました。

在宅医療多職種連携セミナー

（高島市医師会、高島市主催

高島市医療連携ネットワーク運営協議会共催）

アドバンス・ケア・プランニング等の研修会を実施予定であったが新型コロナウイルス感染症のため中止。

3 入退院支援ルール評価検討事業

病院での治療から在宅療養へのスムーズな連携を図ることにより、機能維持向上と患者や家族が安心できる療養環境を早期に整備できる体制を構築する必要があることから、入退院支援を行う際の共通ルール「湖西圏域における病院とケアマネジャーの入退院支援の手引き」（平成28年3月を作成）を活用し、病院と在宅関係者との円滑な連携の推進に努めました。

事業内容

(1) 実態調査

介護支援専門員への病院との連携に関する調査は、新型コロナウイルス感染症による保健所業務ひっ迫のため中止。

(2) 会議

入退院支援ルール評価検討会議

目的: 病院と在宅における連携の現状評価と入退院支援を行う際の共通ルール等の検討を行い、病院と在宅の円滑な連携を推進する

開催日: 令和3年3月18日(木) 午後14時～15時10分

場所: 高島保健所 2階 大会議室

内容: ・湖西圏域における病院とケアマネジャーの入退院支援の手引きの改正について

・令和2年度実施結果と来年度の方向性について

・情報交換: コロナ禍での連携状況での課題や工夫点について

出席者: 管内病院看護部長・病棟師長・地域連携室関係者、湖西介護支援専門員連絡協議会長・副会長、高島市医師会在宅支援センターコーディネーター、高島市地域包括支援センター職員等

(3) 研修会

入退院支援にかかる病院・介護支援専門員合同研修会(応用編)

開催日時・会場:

高島会場: 令和2年9月11日(金)17時～18時 高島市民病院

今津会場: 令和2年9月16日(水)17時～18時 今津病院

内容:

①事例紹介

高島会場

テーマ: 退院後の地域での生活状況から退院支援をふりかえってみよう

高島市民病院 地域医療支援部 入退院支援室 中村 真弓 氏

社会福祉法人高島市社会福祉協議会 きらり今津北 伊原 恵理子氏

今津会場

ねらい: 圧迫骨折で入退院を繰り返される方の振り返りから課題を探ろう

医療法人かおり会 ケアプランさくら 武長 幸子 氏

今津病院地域連携室 竹下 順子 氏

②意見交換

③情報提供 「新型コロナウイルス感染症対策下での退院支援 ～回復期リハビリテーション病棟におけるリモートカンファレンスについて～」

今津病院地域連携室 竹本 正樹 氏

参加者: 高島会場 29人、今津会場 22人

病院看護師、訪問看護師、介護支援専門員、病院職員、行政関係者等

第 1 9 齒科保健

1 歯科保健関係事業

「滋賀県歯科保健計画—歯つらつしが21（第5次）—」の理解を深め、生涯にわたる歯科保健対策の推進を図るために各事業を実施しました。

（1）障がい児巡回歯科保健指導事業（2回/年）

新型コロナウイルス感染症拡大のため、中止

（2）障害者（児）歯科保健医療推進事業

目 的：歯科健診と歯科保健指導の実施体制の整備、

障害者（児）の歯科医療を実施する歯科医療機関における連携の推進し、定期的にまたは必要に応じて歯科保健サービスおよび歯科医療を受ける機会を確保するため

対 象：県内の障害者通所事業所（7事業所）

⇒ 保健所の役割としては、各実施施設の結果を集計し、県庁へ提出

（3）地域歯科保健推進事業（2回/年）

[第1回] 実施日：令和3年1月28日（木）

対 象：地域で活躍する歯科衛生士

参加者：12名

内 容：高島市の健康データと地域歯科保健から見えること

[第2回] 実施日：令和3年2月4日（木）

対 象：地域で活躍する歯科衛生士

参加者：12名

内 容：実践のヒント！使える歯科講和の組み立てと内容

[第3回] 実施日：令和3年2月25日（木）

対 象：地域で活躍する歯科衛生士

参加者：12名

内 容：地域歯科衛生士のチームカアッ！！

地域活動の場と今後の予定について

2 一歳半歯科健康診査実施結果集計表

令和2年

区分		高島市	滋賀県	
対象児数 (人)		331	11,594	
受診児数 (人)		327	10,792	
受診率 (%)		98.8%	93.1%	
フッ素塗布 (人)		0	7,936	
フッ素塗布率 (%)		0.0%	73.5%	
う蝕罹患状況	う蝕のない者	○1型 (人)	322	9,908
		○2型 (人)	3	662
		○型不明 (人)	0	131
	う蝕のある者	A型 (人)	1	76
		B型 (人)	1	11
		C型 (人)	0	4
		不明 (人)	0	0
		計 (人)	2	91
		罹患率 (%)	0.6%	0.8%
		未処置Cのある者 (再掲)	2	88
う蝕数 (本)	未処置歯数	4	252	
	処置歯数	0	20	
	総数	4	272	
	1人平均う蝕数	0.01	0.03	
要観察歯数 (本)		2	412	
咬合異常 (人)	反対咬合 (人)	20	407	
	上顎前突 (人)	8	250	
	開咬 (人)	0	112	
	そう生 (人)	19	251	
	正中離開 (人)	1	13	
	その他 (人)	5	79	
	計	53	1,112	
口腔軟組織疾患 (人)	L	6	240	
	S	0	16	
	なし	321	10,536	
その他の要指導	吸指癖 (人)	5	495	
	歯列等 (人)	0	235	
	その他 (人)	4	380	
要フォロー (人)		6	164	

3 三歳半歯科健康診査実施結果集計表

令和2年

区分		高島市	滋賀県	
対象児数 (人)		356	12,354	
受診児数 (人)		322	11,135	
受診率 (%)		90.4%	90.1%	
フッ素塗布 (人)		0	7,106	
フッ素塗布率 (%)		0.0%	63.8%	
う蝕罹患状況	う蝕のない者 (人)		282	9,821
	う蝕のある者	A型 (人)	27	932
		B型 (人)	13	328
		C1型 (人)	0	7
		C2型 (人)	0	34
		C不明型 (人)	0	6
		型不明 (人)	0	7
		罹患者計 (人)	40	1,313
		罹患者率 (%)	12.4%	11.8%
		未処置Cのある者 (再掲)	33	1,141
う蝕数 (本)	未処置歯数	117	3,372	
	処置歯数	17	776	
	総数	134	4,148	
	一人平均う蝕数	0.42	0.37	
要観察歯数 (本)		14	1,791	
咬合異常 (人)	反対咬合 (人)	14	548	
	上顎前突 (人)	13	401	
	開咬 (人)	3	291	
	そう生 (人)	6	197	
	正中離開 (人)	0	7	
	その他 (人)	15	181	
	計	51	1,625	
口腔軟組織疾患 (人)	L	3	94	
	S	0	9	
	なし	319	11,032	
要フォロー (人)		40	146	

第 2 0 参 考

1 関係機関

(1) 県関係

名 称	所 在 地	電話番号	F A X
精神保健福祉センター	〒525-0072 草津市笠山8-4-25	(077) 567-5010	(077) 566-5370
大津・高島子ども家庭相談センター	〒520-0801 大津市におの浜4-4-5	(077) 548-7768	(077) 548-7769
リハビリテーションセンター	〒524-8524 守山市守山5-4-30	(077) 582-8157	(077) 582-5726
新旭養護学校	〒520-1512 高島市新旭町太田988-6	(0740) 25-6810	(0740) 25-6811
高島警察署	〒520-1622 高島市今津町中沼2-4	(0740) 22-0110	(0740) 22-6351

(2) 市福祉保健主管課

名 称	〒	所 在 地	電話番号	FAX
高島市健康福祉部 社会福祉課	520-1521	高島市新旭町 北畑565	25-8120	25-8054
〃 障がい福祉課			25-8516	25-8054
〃 健康推進課			25-8078	25-5678
〃 高齢者支援局地域包括支援課			25-8150	25-8054
〃 〃 長寿介護課			25-8029	25-8054
〃 子ども未来部 子育て支援課			25-8136	25-5490
〃 〃 子ども家庭相談課			25-8517	25-8071
〃 市民生活部 保険年金課			25-8137	25-8102

(3) 市保健センター

名 称	〒	所 在 地	電話番号	FAX
マキノ保健センター	520-1892	高島市マキノ町沢1410	27-1128	27-1129
今津保健センター	520-1611	高島市今津町弘川204-1	22-5101	22-0292
朽木保健センター	520-1492	高島市朽木市場604	38-3111	38-2951
安曇川保健センター	520-1217	高島市安曇川町田中89	32-4413	32-3072
高島保健センター	520-1121	高島市勝野215	36-8008	36-1467
健康推進課 (新旭保健センター)	520-1521	高島市新旭町北畑574	25-8078	25-5678

(4) 市社会福祉協議会

名 称	〒	所 在 地	電話番号	FAX
高島市社会福祉協議会	520-1121	高島市勝野215	36-8220	36-8221

2 医療施設

(1) 病院 (3病院……令和2年3月末現在)

名 称	開 設 者	開設年月日	診療科目	病床	所 在 地	Tel・Fax
医療法人 マキノ病院	医 療 法 人 マキノ病院	平成 9. 5. 1	内・外・整外・小 ・内科・放・リハ ・皮・肛外・神内 ・泌	120	〒520-1822 高島市マキノ町新保 1097	27-0099 F27-1840
一般財団法人近江愛隣園 今津病院	一般財団法人 近江愛隣園	平成12.12. 1	内・整外・泌・皮 ・呼内・循内・消 内・内科・リハ・ 腎内・透内・泌	80	〒520-1605 高島市今津町南新保 87-1	22-2238 F22-5125
高島市民病院	高 島 市	平成17. 1. 1	内・循・小・精・ 神・外・整外・脳 外・産婦・眼・耳 ・皮・泌・リハ・ 放・心血外・麻・ 歯口外・歯	210 うち 病床 (4)	〒520-1121 高島市勝野1667	36-0220 F36-1341

(2) 診療所 (43診療所……令和2年3月末現在)

名 称	開 設 者	開設年月日	診療科目	病床	所 在 地	Tel・Fax
医療法人中西眼科医院 マキノ診療所	医 療 法 人 中西眼科医院	平成12. 1. 6	眼	-	〒520-1821 高島市マキノ町沢161-97	27-2470 F27-2480
マキノ駅前診療所	木俣 智	平成13.12. 4	内	-	〒520-1813 高島市マキノ町高木浜 1-22-15	28-8088 F28-8090
中 坊 医 院	中坊 俊雄	平成31.2.1	内	-	〒520-1813 高島市マキノ町西浜1157-69	20-1687
社会福祉法人たかしま会 藤波園医務室	社会福祉法人 たかしま会	平成23. 3. 28	内	-	〒520-1812 高島市マキノ町西浜1415	28-8008 F28-0075
小規模特別養護老人ホーム さわの風医務室	社会福祉法人 ゆたか会	平成23. 8. 1	内	-	〒520-1821 高島市マキノ町沢1791-1	27-8020 F27-8088
陸上自衛隊 今津駐屯地医務室	防衛大臣	昭和31. 3. 26	内・外・整外	5	〒520-1600 高島市今津町今津字平郷	22-2581
あいりんクリニック	医療法人 あいりんクリニ ック	平成22. 4. 1	小・内	-	〒520-1622 高島市今津町中沼 1-5-6	22-1711
おかだ小児科医院	岡田 清春	平成13. 4. 20	小・小内・小 アレ・小皮	-	〒520-1631 高島市今津町名小路1-1-6	22-8071 F22-8072
けいこピュアクリニック	岸本 景子	平成20. 9. 30	内・美皮・循 内・ 呼内	-	〒520-1604 高島市今津町浜分67-128	24-7000 F20-5153
特別養護老人ホーム 清風荘診療所	社会福祉法人 ゆたか会	平成12. 3. 1	内・循内	-	〒520-1605 高島市今津町南新保87	22-1601

医療法人のぞみ会 藤井 医院	医療法人会 のぞみ 会	平成18. 4. 1	外・整外・内 ・ リハ	-	〒520-1605 高島市今津町南新保 514-1	22-5311 F22-3304
医療法人 前川クリニック	医療法人 前川クリニック	平成5. 4. 16	内・小・皮・ 消・ 呼	-	〒520-1632 高島市今津町桜町1-7-3	22-2881 F22-2899
医療法人 ながおか 医院	医療法人 ながおか 医院	平成6. 6. 1	内	-	〒20-1621 高島市今津町今津1487	22-2030 F22-2454
たるもと 整形外科	樽本 龍	平成23. 3. 28	整外・リハ	-	〒520-1621 高島市今津町今津452-5	22-0022 F22-3308
角川クリニック	社会福祉法人大 阪自彊館	令和8. 1	内・精	-	〒520-1648 高島市今津町角川1161-4	24-8001
近江今津駅前 メンタルクリニック	中川 市三郎	令和3. 3. 1	精	-	〒520-1631 高島市今津町名小路1-6-8	22-0026
高島市民病院 朽木 診療所	高島市長	平成26. 5. 1	内・小・外	-	〒520-1401 高島市朽木市場701	38-2071 F38-2889
高島市民病院 平良出張診療所	高島市長	平成17. 1. 1	内	-	〒520-1432 高島市朽木平良100-1	38-5263
高島市民病院 針畑診療所	高島市長	平成17. 1. 1	内・外	-	〒520-1444 高島市朽木中牧111-3	38-5262
朽木特別養護老人ホーム やまゆりの里医務室	高島市長	平成17. 1. 1	内	-	〒520-1401 高島市朽木市場656-1	38-8030 F38-8035
東 医 院	東 正久	平成18. 1. 1	内・整外・麻 ・ リハ	-	〒520-1221 高島市安曇川町青柳915	32-1331
澤 村 医 院	澤村 松彦	平成1. 5. 6	内	-	〒520-1216 高島市安曇川町中央4-1-3	32-3525 F32-3526
みやもと整形外科 クリニック	宮本 雅友	令和5. 1	整外・小	-	〒520-1216 高島市安曇川町中央3-2-22	28-7520
多胡クリニック	多胡 博雄	平成5. 11. 1	内・小	-	〒520-1233 高島市安曇川町南船木 680-2	34-0345 F34-1343
医療法人 土田医院	医療法人 土田 医院	平成12. 4. 1	耳鼻・気食・ アレルギー・小・ 外・内	-	〒520-1214 高島市安曇川町末広 3-22-1	32-3317 F32-2515
医療法人 林田医院	医療法人 林田 医院	平成19. 4. 1	泌・皮	-	〒520-1216 高島市安曇川町中央2-2-1	32-1600 F32-1600
はれやま眼科	晴山 正志	平成11. 4. 8	眼	-	〒520-1214 高島市安曇川町末広3-2-2	32-8060 F32-8061
医療法人 氷室内科 医院	医療法人 氷室内科 医院	平成19. 4. 1	内・消・呼・ 循・胃	-	〒520-1214 高島市安曇川町末広2-12	32-2112 F32-3336
小泉クリニック	小泉 聡	令和4. 1	内・消内・糖 内	-	〒520-1212 高島市安曇川町西万木 1264-1	32-6101 F32-6102

特別養護老人ホーム ふじの里医務室	社会福祉法人 光養会	平成5.4.1	内	-	〒520-1223 高島市安曇川町下小川 3220-1	32-4165 F32-3236
小篠医院	小篠一彦	平成5.6.3	内・呼・消・小	-	〒520-1121 高島市勝野1727-3	36-1511 F36-1855
やまにしクリニック	医療法人 やまにしクリニック	平成28.5.1	内・消内・外・ リハ	-	〒520-1121 高島市勝野638	36-0015 F36-0025
片岡クリニック	医療法人 片岡クリニック	平成18.3.1	内・循・小	-	〒520-1522 高島市新旭町新庄989-4	25-6373 F25-6373
医療法人 湖西クリニック	医療法人 湖西クリニック	平成6.3.1	内・外・整外・ リハ・放	-	〒520-1533 高島市新旭町安井川 1218-1	25-2539 F25-4889
澤村クリニック	澤村五茂	平成3.6.12	内	-	〒520-1501 高島市新旭町旭1-7-1	25-5082
ニューサンライズ診療室	社会福祉法人 新旭みのり会	平成13.4.1	整外・外・内	-	〒520-1511 高島市新旭町薬園2603	25-8288 F25-8298
医療法人かおり会 本多医院	医療法人 かおり会	平成11.1.1	内・小・外・ 皮・リハ	-	〒520-1501 高島市新旭町旭1069-2	25-4123 F25-6064
まつもと整形外科	松本道明	平成18.3.1	整外・リマチ・ リハ	-	〒520-1501 高島市新旭町旭870-20	25-8201 F25-8202
医療法人社団 山内耳鼻いんこう科	医療法人社団 山内耳鼻いん こう科	平成18.8.1	耳・アレルギー	-	〒520-1532 高島市新旭町熊野本1-1-15	25-7888 F25-7889
医療法人かおり会 薬園本多医院	医療法人 かおり会	平成13.11.1	内・外・リハ	-	〒520-1512 高島市新旭町太田888-1	25-6591 F25-5836
医療法人社団松田歯科医院 まつだ内科歯科クリニック	医療法人社団 松田歯科医院	平成23.8.1	内・循内・リ ハ・歯・小歯 ・歯口外	-	〒520-1501 高島市新旭町旭696	25-5050 F25-5060
やすはら眼科クリニック	安原徹	平成25.4.8	眼	-	〒520-1532 高島市新旭町熊野本1-6-8	20-2011 F20-2012
桜美林シューレ高島	社会福祉法人 清水安三記念 福祉会	平成2.9.1	内	-	〒520-1521 高島市新旭町北畑525-2	28-7666

(3) 歯科診療所 (18 歯科診療所……令和2年3月末現在)

名称	開設者	開設年月日	診療科	所在地	TEL
林歯科医院	撰能理子	平成28.11.1	歯・矯正・小歯	〒520-1833 高島市マキノ町蛭口1362	27-1533 F27-0545
たつなみ歯科医院	龍波礼知	平成13.12.1	歯	〒520-1605 高島市今津町南新保165	24-7057 F24-7057
原田歯科医院	原田直一	平成20.1.1	歯	〒520-1632 高島市今津町桜町1-6-1	22-2016 F22-5258
弘部歯科医院	弘部健次	昭和60.7.8	歯・矯正	〒520-1622 高島市今津町中沼1-3-9	22-3800 F22-1813

藤本歯科医院	藤本 篤	平成13. 11. 13	歯	〒520-1621 高島市今津町今津1614	22-2369 F22-5103
堀井歯科医院	堀井 長幸	昭和55. 5. 1	歯・矯正歯・小歯 ・歯口外	〒520-1623 高島市今津町住吉2-12-8	22-3886 F22-6119
前川歯科医院	医療法人 前川歯科医院	平成27. 10. 1	歯・小歯・矯正歯 ・歯口外	〒520-1621 高島市今津町今津1979-7	22-5250 F22-9715
あだち歯科クリニック	足立 剛	平成14. 4. 15	歯・小歯・矯正歯	〒520-1212 高島市安曇川町西万木811	32-6480 F32-6481
おおやま歯科クリニック	大山 恒徳	平成10. 4. 11	歯・小歯・歯口 外	〒520-1214 高島市安曇川町末広3-8	32-8088 F32-8088
なかの歯科	中野 公	平成11. 5. 19	歯・小歯・歯口 外	〒520-1214 高島市安曇川町末広4-40-1	32-3377 F32-0119
安原歯科医院	安原 善蔵	昭和51. 12. 1	歯・小歯	〒520-1217 高島市安曇川町田中45-2	32-0081 F32-3404
歯科山本医院	山本 修	平成 6. 7. 1	歯・小歯	〒520-1212 高島市安曇川町西万木 641-13	32-0323 F32-2020
横木歯科医院	横木 薫	昭和54. 4. 1	歯・矯正歯	〒520-1212 高島市安曇川町西万木793	32-0350 F32-2530
かくたに歯科クリニック	角谷 慶範	平成 5. 5. 1	歯	〒520-1121 高島市勝野1738	36-2028 F36-2073
金田歯科医院	金田 常和	平成 6. 11. 4	歯・小歯	〒520-1111 高島市鴨2908	36-2277 F36-2278
うえはら歯科	上原 茂弘	平成13. 6. 1	歯・小歯	〒520-1501 高島市新旭町旭1-9-4	25-8241 F25-8242
野上歯科医院	野上 昌義	平成 8. 5. 20	歯・小歯	〒520-1501 高島市新旭町旭2-2-4	25-7500 F25-7512
藤本歯科医院	藤本 洋子	平成20. 1. 1	歯	〒520-1522 高島市新旭町新庄625-1	25-2232 F25-2232

(注) 内：内科 心内：心療内科 精：精神科 神：神経科 神内：神経内科
呼：呼吸器科 呼内：呼吸器内科 消：消化器科 消内：消化器内科 循：循環器科
循内：循環器内科 腎内：腎臓内科 透内：透析内科 アレルギー：アレルギー科
リウマチ：リウマチ科 小：小児科 小内：小児内科 糖内：糖尿内科
小アレ：小児アレルギー科 小皮：小児皮膚科 外：外科 整外：整形外科
形外：形成外科 脳外：脳神経外科 心血外：心臓血管外科 皮：皮膚科
美皮：美容皮膚科 泌：泌尿器科 肛外：肛門外科 産婦：産婦人科 眼：眼科
耳：耳鼻咽喉科 気食：気管食道科 リハ：リハビリテーション科 放：放射線科
麻：麻酔科 歯：歯科 矯正歯：矯正歯科 小歯：小児歯科 歯口外：歯科口腔外科



湖西の健康福祉(令和2年度)

令和4年3月

発行所 滋賀県高島健康福祉事務所

(高島保健所)

滋賀県高島市今津町今津 448-45

TEL 代表 0740 (22) 2525

FAX 0740 (22) 5693

E-mail ea35@pref.shiga.lg.jp