



## ■ 古城が丘（甲賀）県営住宅

所在地：甲賀市水口町水口610-25  
工期：H21.3.16～H22.3.25  
設計：(株)片淵建築事務所  
施工：建築 (株)内田組  
電気 (株)シガ技研  
機械 (株)テクノミツボシ  
監理：土木交通部建築課  
井島建築設計事務所  
構造・規模：PC造3階建て1,596.14㎡ 他

本工事は、県営住宅と市営住宅が混在していた古城が丘団地建替事業の第一段階として、県営住宅の全住戸を集約できるよう既存PC版組立て平屋建て住棟を解体撤去して、中層耐火構造1棟24戸を新設して建て替え整備したものである。工事中の近隣への騒音・振動等の影響を最小限とするためPC組立て造を採用するとともに、開放廊下に目隠しスクリーンを設けるなど近隣のプライバシーを確保しつつ、入居する高齢者の日常生活に配慮した建物となっている。



管理本館棟（右側）と水質試験棟（左側）

■ 吉川浄水場 管理本館棟および水質試験棟

所在地：野洲市吉川3382

工期：管理本館棟 H21.11.27～H22.9.30

水質試験棟 H24.12.25～H26.3.11

設計：管理本館棟 (株)東京設計事務所関西支社

水質試験棟 (株)岩佐建築設計事務所

施工：管理本館棟 建築 辻寅建設(株)

電気 (株)鎌田電気

機械 (株)藤尾設備工業所

水質試験棟 建築 (株)ヤマタケ創建

電気 川一電気(株)

機械 (株)藤尾設備工業所

空調 美松電気(株)

監理：管理本館棟 土木交通部建築課 (株)片淵建築事務所

水質試験棟 土木交通部建築課

(株)ビルディング・コンサルタントワイズ

構造・規模：管理本館棟 RC造地上2階建て地下1階建て

1,667.99㎡

水質試験棟 RC造2階建て1,148.08㎡

企業庁の施設を委任執行により建築課発注で整備した。管理本館棟は企業庁の本部機能と浄水場の管理部門を担う施設として、設計は企業庁で実施し、工事は建築課で執行した。水質試験棟は設計業務と工事とも建築課で執行したが、水道水質検査優良検査規範（略称「水道GLP (Good Laboratory Practice)」。水道事業体の水質検査部門および登録検査機関が行う、水道水質検査結果の精度と信頼性保証を確保するもの）の認定取得条件を満たすことに留意して設計を行った。



### ■ 三雲養護学校 教室棟

所在地：湖南省柑子袋1546

工期：H22.7.1～H23.3.22

設計：(株)森野設計事務所

施工：建築 大輪建設(株)

電気 (株)ライフテックミツダ

機械 甲賀電気設備(株)

監理：土木交通部建築課

(株)創作舎

構造・規模：RC造3階708.16㎡

既存高等部新棟の西側駐車場に教室棟を増築するもので、駐車スペースの確保、既存バス車庫からの出入り通路の確保、配置敷地の前面道路斜線への対応など、諸条件に対応しながら、設計や整備が進められた。

1階はピロティ形式とし、駐車スペースの確保と車椅子駐車場から雨がかりにならないように配慮した。また、2・3階は既設側に教室を配置して利便性を図るとともに、既設高等部棟に合わせた意匠デザインとしている。



1階学習・情報コーナー

## 平和祈念館

所在地：東近江市下中野町431

工期：H23.8.2～H24.2.20

設計：(株)新州

施工：建築 (株)大同

電気 (株)テクノミツボシ

機械 (株)ライフテックミツダ

監理：土木交通部建築課

構造・規模：既存庁舎の用途変更に伴う外部および内部改修

県民の戦争体験を語り継ぎ、戦争の悲惨さや平和の尊さを学び、平和を願う豊かな心を育むための拠点となる施設として、旧東近江市愛東支所を活用して整備を行った。内部改修については「平和祈念館（仮称）整備計画（案）」、平和祈念館（仮称）開設準備室および別途発注の展示工事設計と調整のもと設計が進められた。

その外観は、既存の落ち着いた雰囲気を残しつつ、壁面開口窓を閉鎖してタイル貼りとして、施設の再生に繋がるように工夫したほか、内部休憩室等の内装には県産木材を使うなど、来館者がくつろいで観覧できる空間づくりに努めた。



普通教室増築棟（最下階は地下階）

## 米原高校

所在地：米原市西円寺1200

工期：第1期 H23.10.28～H24.9.24

第2期 H24.7.5～H25.5.2

第3期 H25.2.28～H26.3.28

第4期 H26.3.25～H27.3.27

設計：(株)岡村設計

施工：第1期 建築 高島鋤建(株)

電気 大橋電設(株)

機械 (株)新栄管工業

第2期 建築 西村建設(株)

電気 (株)中島電業所

機械 (株)乾設備工業

第3期 建築 (株)丸屋建設

電気 不二電設工業(株)

第4期 (株)材光工務店

監理：第1期 (株)片淵建築事務所

第2期 (株)岡村設計

第3期 (株)井上建築設計事務所

第4期 (株)岡村設計

構造・規模：普通教室増築棟

RC造地下1階地上3階建て1,981.79㎡

普通教室改築棟

RC造3階建て675.14㎡ 他



玄関前（左手が3階を減築した校舎、右手が普通教室増築棟）

耐震性能が不足する校舎の整備を行うもので、その実施にあたっては、全体の基本計画を策定して設計を行った。

増築、改築、移転、耐震改修等の多岐に渡る工事があるため、計画通知に先立って全体計画認定を取得して複数工区に分割して工事を実施した。校舎の耐震性能の確保には、3階建ての普通教室棟の3階部分を解体する方法もとられ、先行して普通教室棟の増築を行い引越し移転を行ってから実施し、3階部分の解体では、振動や騒音に配慮するためワイヤーウォールソー工法により実施した。また、S造の渡り廊下が土砂法特別警戒区域内にあるためRC造とし必要な強度の確保を行った。



■ 西本郷（近江八幡）県営住宅

所在地：近江八幡市西本郷町402  
 工期：H24.3.9～H25.8.1  
 設計：計画工房I.T(株)  
 施工：建築 杉橋建設(株)  
       電気 (株)ニシデン  
       機械 (株)福本設備  
 監理：土木交通部建築課  
       ヤスザワ建築設計事務所  
 構造・規模 RC造5階1,804.8㎡



1階 集会室

西本郷、土田、清水の各県営住宅は、昭和30年代に建設されたもので、狭小でかつ老朽化が進んでおり、耐震性能が基準を満たしていないことから、早急な建て替えを必要とし3団地を統合して非現地での建て替えを行った。

近隣が住宅地であったことから、階高を極力抑え寄棟屋根とし周辺環境に配慮した。屋根には太陽光発電パネルを設置している。



## 精神医療センター 医療観察病棟

所在地：草津市笠山八丁目4-25  
工期：H.24.7.2～H.25.11.30  
設計：(株)内藤建築事務所  
施工：建築 (株)内田組  
電気 マルイチエンジニアリング(株)  
機械 一圓テクノス(株)  
監理：土木交通部建築課  
滋賀県建築設計監理事業協同組合  
構造・規模：RC造2階で2,709.64㎡

本施設は、「心神喪失等の状態で重大な他害行為を行った者の医療および観察等に関する法律」に基づく指定入院医療機関である。心神喪失または心神耗弱の状態、重大な他害行為を行った人に対して、適切な医療を提供し、社会復帰を推進することを目的とした医療観察法制度のための専門病棟として、患者さんの療養環境や安全対策に配慮した施設となっている。



中庭



## 彦根東高校

所在地：彦根市金亀町4-7  
 工期：H24.10.15～H27.3.20  
 設計：(株)水原建築設計事務所  
 施工：建築 桑原・八田・高島建設工事共同企業体  
       電気 (株)テクノミツボシ  
       機械 (株)ノセヨ  
 監理：土木交通部建築課  
       (株)水原建築設計事務所  
 構造・規模：耐震改修、既存不適格改修等の全面リ  
       ニューアルおよび渡り廊下等改築

本工事は、耐震改修および既存不適格改修と合わせて本館等の全面リニューアルを行ったもので、老朽化が著しい渡り廊下等については改築を行った。

工事の進捗にあたっては、前期工事として完成させた木造校舎と第1本館と第1別館用の仮設校舎に機能移転を行ってから、これらの改修工事を実施して使用開始を行い、使用開始後は仮設校舎を第2本館と第2別館用に改修を行って、機能移転を行い改修を行うなど、仮設校舎を有効に活用した工事手順とした。

また、本校の敷地は国指定の特別史跡「彦根城」内にあることから、地中の遺跡への影響を最小限にするため、耐震改修にあたっては建物の外部を掘削せずに建物内部を補強する工法を採用した。



南面





滋賀県庁舎全景 左側道路沿いに危機管理センターが位置する

## 危機管理センター

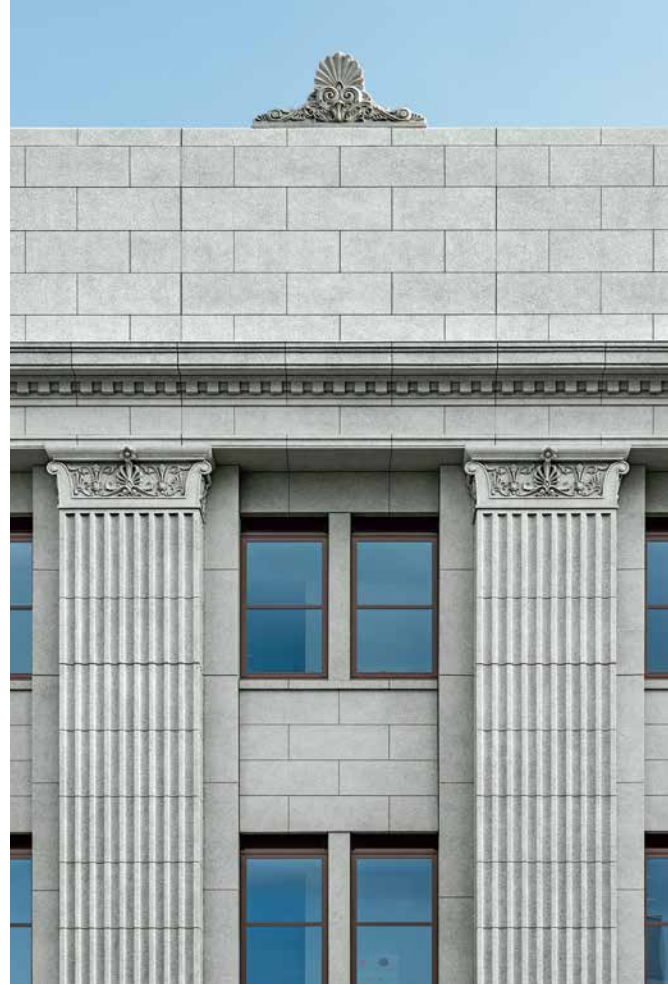
所在地：大津市京町四丁目1-1  
工期：H25.12.24～H27.6.30  
設計：(株)日建設計  
施工：建築 奥村・三東建設工事共同企業体  
電気（電力） ケイテック・三協電気工業  
建設工事共同企業体  
電気（通信） ア・ア・ンコーポレーション(株)  
空調 北中・ア・ア・ン特定建設工事共同企業体  
給排水衛生 (株)北中工業  
昇降機 フジテック(株)  
監理：土木交通部建築課  
(株)日建設計  
構造・規模：RC造5階で5,487.10㎡

地震、風水害などの自然災害や原子力災害テロなど、県民の皆さんの暮らしを脅かすような危機事案が発生したときに、自衛隊や警察、消防などの防災関係機関が集結して、迅速かつ確かな対応を行う滋賀県の「危機管理の拠点」となる施設である。

整備にあたっては、登録文化財である県庁本館に隣接することから重厚で格調高い意匠として景観の調和を図っており、県庁本館の特徴的な外観に見られる棟飾りや柱頭飾りの装飾は、特殊型枠を用いて下地を作成し自然石調吹付による現代の工法で再現した。諸室の構成は、関係機関が一同に会し情報収集や対策の立案を行うオペレーションルームや災害対策本部室、プレスセンター等を配置して関係機関の密接な連携が可能な施設としている。また、本県で発生が危惧される琵琶湖西岸断層帯地震の想定波形で解析を行い、免震性能が発揮されるよう構造設計を行うとともに、階段室を風の塔として重力式換気システムに活用し、太陽光発電設備、防災井戸、緊急汚水槽、排水処理槽等を備えて、平時の省エネルギーと災害時の対応を両立させた。



西側ファサード見上げ



棟飾りと柱頭飾り



免震ピット



プレスセンター



普通教室棟（改築）

## 石山高校

所在地：大津市国分一丁目15-1

工期：H25.12.24～H28.2.29

設計：(株)建築設計事務所エヌピィオー

施工：建築 西村・三陽建設工事共同企業体

電気 三協電気工業(株)

機械 (株)林田工業所

監理：土木交通部建築課

(株)岩佐建築設計事務所

構造・規模：普通教室棟 RC造3階建て2,763.24㎡

既存棟耐震改修、特別教室改修等

本工事は、既存校舎等の耐震補強とともに、耐震補強では十分な耐震性能の確保ができない普通教室棟の改築、既存校舎内での特別教室設置の改修、屋内運動場の天井等落下防止対策の工事を実施した。

教室数を増やして建て替えることとなった普通教室棟は、既存普通特別教室棟を解体して行うことから、その跡地部分に配置するため一部を雁行させて教室の並びを工夫することで1フロアー1学年を実現した。

工事の実施にあたっては、運動場に3階建ての仮設校舎を設けて工事の進捗を図った。



物理教室（既存棟改修）



■ 長浜北星高等養護学校

所在地：長浜市地福寺町3-72  
工期：H27.3.11～H28.3.14  
設計：(株)片淵建築事務所  
施工：建築 (株)伊藤組  
電気 (株)テクノミツボシ  
機械 (株)新栄管工業  
監理：土木交通部建築課  
(株)片淵建築事務所  
構造・規模：RC造3階建て1,543.44㎡  
他渡り廊下棟

長浜高校校地内にあった長浜高等養護学校を長浜北星高校校地内に移転し、長浜北星高等養護学校として新校舎の新築を行った。実質の工期が一年に満たない中で、長浜北星高校の既存校舎を解体して新築する工事で、厳しい工程管理を求められたが、無事工期内に整備を完了することができた。

既存棟に接続して同一棟とする増築となるため、外観は既存と連続するよう意匠上の配慮を行い、生徒がテラス部分で活動出来るよう大きな庇を配置したり、廊下の柱型で生じるスペースを活用して読書活動ができよう限られた空間を工夫して整備を行った。



普通教室



北面

### 野洲養護学校 教室棟

所在地：野洲市小南588

工期：H27.3.12～H28.3.14

設計：(株)井上建築設計事務所

施工：建築 (株)内田組

電気 (株)さんでん

機械 (株)藤尾設備工業所

監理：土木交通部建築課

構造・規模：RC造一部SRC造3階建て2,935.53㎡

平成24年度に策定された「知肢併置特別支援学校における児童生徒増加への対応策について」に基づき、野洲養護学校で今後増加が見込まれる児童生徒への対応として増築工事を行った。

本工事は、普通教室12教室、特別教室8教室、プレイルーム、マルチルーム等の整備を行い、3階のマルチルームはSRC構造とすることで、バスケットコートとしての利用も可能となる大空間としている。



普通特別教室棟

彦根西・彦根翔陽高校

所在地：彦根市芹川580

工期：第1期 H27.2.18～H28.4.28

第2期 H28.6.20～H29.3.31

設計：(株)丸山建築事務所

施工：第1期 建築 奥田・伊藤建設工事共同企業体

電気 (株)中島電業所

機械 (株)新栄管工業

第2期 建築 西村建設(株)

電気 (株)ノセヨ

機械 (株)勝田商会

監理：土木交通部建築課

第1期 (株)丸山建築事務所

第2期 (株)大村建築設計事務所

構造・規模：普通特別教室棟 PC造3階建て5,304.68㎡

体育館 RC造平屋建て1,607.86㎡ 他

平成24年に策定された「県立高校再編計画」に基づき彦根西高校と彦根翔陽高校が統合し新校となり、彦根翔陽高校の校地に



体育館

において、再編および耐震化のための教室の増設や家庭系列の設置に対応する普通特別教室棟の増築、屋内運動場の改築や既存校舎の内部改修工事、および耐震化のための既存校舎の耐震補強工事などを行うこととなった。

普通特別教室棟の整備に当たっては、大講堂をプランの中心に据えて再編後の生徒が交流できるスペースとして活用できるよう配慮するとともに、開校時期に間に合わせるため、柱、梁の躯体をプレキャストのプレストレストコンクリート造とすることなどにより工期の短縮を図った。



トンネル展示



バイカルアザラシ（淡水アザラシ）の展示コーナー

### 琵琶湖博物館 創造第1期

所在地：草津市下物町1091

工期：H27.7.17～H28.6.28

設計：(株)乃村工藝社  
(株)大建設計

施工：建築 杉橋建設(株)  
電気 マルイチエンジニアリング(株)  
機械 川瀬産商(株)

監理：土木交通部建築課  
(株)大建設計大阪事務所

構造・規模：内部改修工事

平成8年の開館以来、多くの入場者が訪れたが、展示内容の陳腐化や施設・設備の老朽化の進展を受けて、より多くの方に利用される新しい博物館とするため、全面的なリニューアルを実施することとなり、その第1期事業として本工事が行われた。この改修により体験的な展示を取り入れるなど常設展示の再構築や参加と発見を促す交流空間の再構築が行われた。

淡水生物の展示としては日本最大級の水族展示を行う水族棟の改修にあたっては、水槽の冷水による結露対策として断熱防水を施し、アクリル板を二重とした上で見学側のアクリル面に乾燥空気を送付することによりクリアな水槽展示としている。また、車椅子で見学できるよう、展示通路のバリアフリー改修を併せて実施した。



### ■ 大森（東近江）県営住宅

所在地：東近江市尻無町8  
 工期：H27.8.26～H28.11.10  
 設計：(株)豊建築設計事務所  
 施工：建築 (株)桑原組  
       電気 川一電気(株)  
       機械 (株)山本管工  
 監理：土木交通部建築課  
 構造・規模：RC造5階建て1,892.33㎡ 他

大森（東近江）県営住宅は、不整形な敷地形状や接道の問題から隣接する市営住宅との一体的整備を必要としており、平成25年度に市営住宅と併せて基本計画を策定して建替事業を進めている。既存住戸は昭和45～46年度に建設され、老朽化の進行とともに住戸専用面積も狭く、浴室等の住宅設備も満足なものなどではないことから、平成27年度の第1期建替工事として既存住戸の解体、中層耐火構造5階建て1棟30戸を新設したものである。その整備に当たっては、周辺への景観に配慮し、勾配屋根を設置し、併せて太陽光発電設備を設けた。





廊下から隅角部を見る、県産木材を使用した腰壁

### 長浜養護学校 校舎

所在地：長浜市今町920  
工期：H28.6.6～H29.3.15  
設計：(株)水原建築設計事務所  
施工：建築 杉橋建設(株)  
電気 黄地電工(株)  
機械 (株)岩崎工業所  
監理：土木交通部建築課  
(株)井上建築設計事務所  
構造・規模：小学部棟RC造2階建て792.12㎡

小学部棟の増築を行うもので、生徒動線を考慮した配置計画により、既存棟と接続部の廊下部は正面アプローチに面することから、隅角部には曲線デザインを取り入れるなど、既存ファサードに配慮しつつ小学部らしい意匠となるよう計画を行った。

小学部棟は、既存の普通教室棟と生活訓練棟（はばたきの棟）との間に位置することから、工事期間中は両棟間を通行する生徒の安全性を確保するため、仮設の渡り廊下を設置するとともに、竣工時には仮設渡り廊下の跡地部分を、既存棟と小学部棟に囲まれた回遊できる中庭として整備して、生徒の遊び場となるよう工夫した。



改築棟 教室

■ 湖南農業高校

所在地：草津市草津町1839  
 工期：H26.12.17～H29.3.16  
 設計：(株)野田建築設計事務所（耐震改修）  
           キタイ設計(株)（改築棟）  
 施工：建築 杉橋建設(株)  
           電気 熊谷電工(株)  
           機械 (株)ノセヨ  
 監理：土木交通部建築課  
           (株)岡村設計  
 構造・規模：校舎棟改築部分 RC造3階建て2,154.54㎡ 他

本工事は、既存校舎等の耐震補強とともに、耐震補強では十分な耐震性能の確保ができない管理特別教室棟の改築、およびこれらに伴う所要の工事を実施したものである。

管理特別教室棟の改築にあたっては、既存校舎の外壁改修と同時に実施することにより、改築棟と統一的な外観で仕上げることができた。また、内装工事では、学校間仕切りや圧密フローリング、腰羽目板などへ県産木材の利用を行った。



西棟 北西面



南棟 南面

## 能登川高校

所在地：東近江市伊庭町13

工期：H.26.10.14～H.29.3.25

設計：(株)水原建築設計事務所

施工：建築 桑原・大兼・八田建設工事共同企業体

電気 川一電機(株)

機械 (株)水研設備

監理：土木交通部建築課

(株)水原建築設計事務所

構造・規模：RC造4階建て6,203.56㎡ 他

既存校舎を、全日制・定時制併置とする再編計画に対応するため、既存校舎等の耐震補強とともに耐震補強では十分な耐震性能が確保できない玄関棟および特別教室棟を解体して、新たな校舎棟を新設して整備を行った。建て替えた新たな校舎棟のうち西側に位置する西棟は、校舎の玄関口として、エントランス吹き抜け部をガラス張りおよびタイル貼り仕上げとし、その外部周りには2層分のピロティを配置することにより、特に正門やJR琵琶湖線からの眺めを意識した格調ある意匠になるよう配慮している。

工事の実施に当たっては、既存棟を利用しながら進捗を図るため、仮設校舎、仮設自転車置場および仮設校舎と既存棟とを繋げる仮設渡り廊下を設置して、学校運営を行いながら現地での建て替えを行った。



北面 耐震改修棟と西棟（エントランスまわり）



中庭まわり（左側と正面側：改築部分  
右側：耐震改修部分）



普通教室



完成予想図

### ■ 長浜北星高校 実習棟

所在地：長浜市地福寺町3-72

工期：H27. 3.22～H30.3.15

設計：(株)丸山建築事務所

施工：建築 奥田・伊藤建設工事共同企業体

電気 (株)テクノミツボシ

機械 (株)藤尾設備工業所

監理：土木交通部建築課

(株)丸山建築事務所

構造・規模：実習棟新築工事RC造4階建て4,441.81㎡ 他

本工事は、高校再編および耐震対策のための施設整備工事として、既存の実習棟等を解体し、学科再編にかかる工業・商業・福祉実習棟の新築工事や駐輪場等の改築工事などを実施するものである。



完成予想図

## ■ (新校) 長浜北高校

所在地：長浜市平方町三反田270  
工期：H28.10.13～H30.3.15  
設計：(株)豊建築設計事務所  
施工：建築 桑原・高島鋤建・八田建設工事共同企業体  
電気 (株)ノセヨ  
機械 大崎設備工業(株)  
監理：土木交通部建築課  
(株)片淵建築事務所  
構造・規模：校舎棟新築工事 RC造4階建て9,946.7㎡ 他

本工事は、旧長浜高校の校舎跡地において、県立学校再編および耐震対策のために、(新校)長浜北高校の校舎棟の新築などを

実施するものである。(新校)長浜北高校は、「滋賀県立高等学校再編実施計画」に基づき、長浜高校と長浜北高校を統合して新設される普通科の単独新校新設であり、同校は、この統合により湖北地域の中核的な普通科単独校となる。

その校舎棟は、再編計画の目指す新校のイメージにふさわしい校舎となるよう、ファサードは格調の高さを感じられるデザインとしている。正面中央部分にまっすぐ伸びる搭屋のライン、レンガ造をイメージさせるレンガ調タイルとコラム、伝統を感じさせるモルディングによる装飾などを随所に配し、格調高い校舎を表現するとともに、階段の窓にはスタンドグラスを施し、ガラス文化のまちづくりを行ってきた長浜の地域性を表現するとともに、スタンドグラスを通した色鮮やかな光が生徒の記憶を彩る。