

県立高等学校一覧(令和2年度、県立中学校含む)

学校名	学科名	科名	学級数			学科計	学校計
			1年	2年	3年		
県立高校全日制							
膳所	普通	普通	9	10	10	29	32
		理数	1	1	1	3	
堅田	普通	普通	5	5	5	15	15
東大津	普通	普通	9	10	10	29	29
北大津	普通	普通	4	4	5	13	13
		家庭科学	2	2	2	6	
大津	普通	普通	6	6	6	18	24
		家庭科学	2	2	2	6	
石山	普通	普通	8	9	9	26	29
		音楽	1	1	1	3	
瀬田工業	工業	機械	3	3	3	9	21
		電気	3	3	3	9	
		化学工業	1	1	1	3	
大津商業	商業	総合ビジネス	5	5	5	15	21
		情報システム	2	2	2	6	
草津東	普通	普通	8	8	8	24	27
		体育	1	1	1	3	
草津	普通	普通	6	6	6	18	18
玉川	普通	普通	8	8	8	24	24
湖南農業	農業	農業	2	2	2	6	12
		食品	1	1	1	3	
		花緑	1	1	1	3	
守山	普通	普通	7	7	7	21	21
守山北	普通	普通	5	5	5	15	15
栗東	普通	普通	4	4	5	13	16
		美術	1	1	1	3	
国際情報	総合	総合	6	6	6	18	18
野洲	普通	普通	4	4	4	12	12
水口	普通	普通	6	6	6	18	18
水口東	普通	普通	5	6	6	17	17
甲南	総合	総合	3	3	3	9	9
信楽	総合	総合	2	2	2	6	6
石部	普通	普通	3	3	3	9	9
甲西	普通	普通	6	6	6	18	18
彦根東	普通	普通	8	8	8	24	24
河瀬	普通	普通	5	6	6	17	17
彦根工業	工業	機械	3	3	3	9	18
		電気	2	2	2	6	
		建設	1	1	1	3	
彦根翔西館	総合	総合	8	8	9	25	25
八幡	普通	普通	7	8	8	23	23
八幡工業	工業	機械	2	2	2	6	16
		電気	2	2	3	7	
		環境化学	1	1	1	3	
八幡商業	商業	商業	4	4	4	12	18
		国際経済	1	1	1	3	
		情報処理	1	1	1	3	
八日市	普通	普通	7	7	8	22	22
能登川	普通	普通	3	3	3	9	9
八日市南	農業	農業	1	1	1	3	9
		食品	1	1	1	3	
		花緑デザイン	1	1	1	3	
日野	総合	総合	4	4	4	12	12
愛知	普通	普通	3	3	3	9	9

学校名	学科名	科名	学級数			学科計	学校計
			1年	2年	3年		
長浜北	普通	普通	7	7	8	22	22
長浜農業	農業	農業	1	1	1	3	9
		食品	1	1	1	3	
		園芸	1	1	1	3	
長浜北星	総合	総合	5	5	5	15	15
伊吹	普通	普通	4	4	4	12	12
米原	普通	普通	5	5	5	15	18
		理数	1	1	1	3	
虎姫	普通	普通	5	5	6	16	16
伊香	普通	普通	3	3	3	9	9
高島	普通	普通	5	5	6	16	16
安曇川	普通	普通	1	1	1	3	12
		総合	3	3	3	9	
合計			245	251	259	755	755

学校名	学科名	科名	学級数				学校計
			1年	2年	3年	4年	
県立高校定時制							
大津清陵	普通	普通	2	2	2	2	8
大津清陵馬場分校	普通	普通	1	1	1	1	4
瀬田工業	工業	機械・電気	1	1	1	1	4
彦根工業	工業	機械	1	1	1	1	4
長浜北星	総合	総合	1	1	1	1	4
能登川	普通	普通(昼間)	1	1	1	1	4
		普通(夜間)	1	1	1	1	4
合計			8	8	8	8	32

学校名	学科名	科名	各年の定員
県立高校通信制			
大津清陵	普通	普通	320人

学校名	学級数				学校計	
	1年	2年	3年			
県立中学校						
河瀬中学校	2	2	2		6	
守山中学校	2	2	2		6	
水口東中学校	2	2	2		6	
合計			6	6	6	18

資料3-2

県内私立高等学校・中学校等一覧（令和2年度）

（全日制高等学校）

No.	学 校 名	設置学科	各学年の募集定員			
			1年	2年	3年	計
1	比 叡 山 高 等 学 校	普通	400	400	400	1,200
2	滋 賀 短 期 大 学 附 属 高 等 学 校	普通	200	200	200	600
		生活デザイン	80	80	80	240
3	近 江 高 等 学 校	普通	240	240	240	720
		商業	160	160	160	480
4	彦 根 総 合 高 等 学 校	総合	210	210	210	630
		フードクリエイト	35			35
5	近 江 兄 弟 社 高 等 学 校	普通	320	320	320	960
		国際コミュニケーション	70	35	35	140
6	滋 賀 学 園 高 等 学 校	普通 ※	310	310	310	930
7	光 泉 高 等 学 校	普通	350	350	350	1,050
8	立 命 館 守 山 高 等 学 校	普通 ※	320	320	320	960
9	綾 羽 高 等 学 校	普通	80	80	80	240
		介護福祉		40	40	80
		福祉	40			40
10	幸福の科学学園関西高等学校	普通	100	100	100	300
計			2,915	2,845	2,845	8,605

※併設中学校定員（滋賀学園中学校70人、立命館守山中学校160人）を加えた募集定員

（定時制高等学校）

No.	学 校 名	設置学科	各学年の募集定員			
			1年	2年	3年	計
1	綾 羽 高 等 学 校	普通	120	120	120	360
		食物調理	40	40	40	120
計			160	160	160	480

（通信制高等学校）

No.	学 校 名	設置学科	各学年の募集定員			
			1年	2年	3年	計
1	綾 羽 高 等 学 校	普通	105	105	105	315
2	司 学 館 高 等 学 校	普通	120	120	120	360
3	E C C 学 園 高 等 学 校	総合	200	200	200	600
計			425	425	425	1,275

（中等教育学校）

No.	学 校 名	各学年の募集定員							
		前期課程				後期課程			
		1年	2年	3年	計	1年	2年	3年	計
1	M I H O 美 学 院	40	40	40	120	40	40	40	120
計		40	40	40	120	40	40	40	120

※中等教育学校：1998年の学校教育法改正で設けられた中高一貫制度。6年間の前期課程は中学校、後期課程は高校に相当する。

（中学校）

No.	学 校 名	各学年の募集定員			
		1年	2年	3年	計
1	比 叡 山 中 学 校	80	80	80	240
2	近 江 兄 弟 社 中 学 校	152	152	152	456
3	滋 賀 学 園 中 学 校	70	70	70	210
4	光 泉 中 学 校	120	120	120	360
5	立 命 館 守 山 中 学 校	160	160	160	480
6	幸福の科学学園関西中学校	70	70	70	210
計		652	652	652	1,956

（私学・県立大学振興課発表資料による）

高等学校（全日制）（生徒数・本務教員数・学級数）

区 分		本務教員数			学級数	総数			1年生			2年生			3年生			
		計	男	女		計	男	女	計	男	女	計	男	女	計	男	女	
合 計		2,667	1,753	914	954	36,792	18,964	17,828	12,288	6,303	5,985	12,175	6,321	5,854	12,329	6,340	5,989	
県 立 計		2,107	1,352	755	755	29,013	14,610	14,403	9,586	4,826	4,760	9,703	4,937	4,766	9,724	4,847	4,877	
私 立 計		560	401	159	199	7,779	4,354	3,425	2,702	1,477	1,225	2,472	1,384	1,088	2,605	1,493	1,112	
県 立																		
膳 所	計	81	54	27	32	1,271	682	589	400	209	191	444	229	215	427	244	183	
	普 通				29	1,151	597	554	360	180	180	404	203	201	387	214	173	
	理 数 理 数				3	120	85	35	40	29	11	40	26	14	40	30	10	
堅 田	普 通	41	25	16	15	594	302	292	201	102	99	195	102	93	198	98	100	
東 大 津	普 通	66	42	24	29	1,149	595	554	361	186	175	394	201	193	394	208	186	
北 大 津	普 通	41	30	11	13	352	180	172	115	53	62	130	70	60	107	57	50	
大 津	計	60	28	32	24	952	244	708	320	90	230	317	79	238	315	75	240	
	普 通				18	713	244	469	240	90	150	237	79	158	236	75	161	
	家 庭 家庭科学				6	239		239	80		80	80		80	79		79	
石 山	計	70	39	31	29	1,110	485	625	336	141	195	383	186	197	391	158	233	
	普 通				26	1,039	474	565	320	139	181	363	184	179	356	151	205	
	音 楽 音 楽				3	71	11	60	16	2	14	20	2	18	35	7	28	
瀬 田 工 業	計	58	48	10	21	805	787	18	278	267	11	266	263	3	261	257	4	
	工 業	機 械				9	345	340	5	121	117	4	113	113		111	110	1
		電 気				9	349	342	7	121	118	3	114	112	2	114	112	2
		化学工業				3	111	105	6	36	32	4	39	38	1	36	35	1
大 津 商 業	計	56	33	23	21	831	265	566	280	74	206	276	95	181	275	96	179	
	商 業	総 合 ビ ジ ャ				15	594	152	442	200	40	160	196	58	138	198	54	144
		情 報 シ ス テ ム				6	237	113	124	80	34	46	80	37	43	77	42	35
彦 根 東	普 通	58	44	14	24	948	521	427	322	186	136	316	165	151	310	170	140	
河 瀬	普 通	50	29	21	17	648	329	319	194	97	97	224	119	105	230	113	117	
彦 根 工 業	計	51	40	11	18	679	613	66	240	217	23	235	212	23	204	184	20	
	工 業	機 械				9	336	324	12	118	112	6	119	117	2	99	95	4
		電 気				6	227	200	27	81	74	7	76	67	9	70	59	11
		建 設				3	116	89	27	41	31	10	40	28	12	35	30	5

高等学校（全日制）（生徒数・本務教員数・学級数）

区 分		本務教員数			学級数	総数			1年生			2年生			3年生			
		計	男	女		計	男	女	計	男	女	計	男	女	計	男	女	
彦根翔西館	総合	76	49	27	25	985	421	564	321	149	172	316	127	189	348	145	203	
長 浜 北	普通	53	32	21	22	868	403	465	281	134	147	279	124	155	308	145	163	
虎 姫	普通	48	31	17	16	628	302	326	201	90	111	197	103	94	230	109	121	
伊 香	普通	32	21	11	9	290	161	129	100	53	47	99	59	40	91	49	42	
長 浜 農 業	計	39	29	10	9	339	150	189	121	62	59	111	44	67	107	44	63	
	農業	農業				3	114	68	46	40	24	16	39	25	14	35	19	16
		食品				3	114	30	84	41	14	27	34	4	30	39	12	27
	園芸				3	111	52	59	40	24	16	38	15	23	33	13	20	
長 浜 北 星	総合	50	36	14	15	594	268	326	200	89	111	198	87	111	196	92	104	
八 幡	普通	52	33	19	23	910	356	554	281	120	161	319	115	204	310	121	189	
八 幡 工 業	計	47	36	11	16	596	568	28	188	180	8	190	180	10	218	208	10	
	工業	機械				6	224	218	6	79	78	1	77	73	4	68	67	1
		電気				7	262	251	11	74	70	4	76	73	3	112	108	4
環境化学					3	110	99	11	35	32	3	37	34	3	38	33	5	
八 幡 商 業	計	51	31	20	18	709	262	447	240	84	156	236	94	142	233	84	149	
	商業	商業				12	476	160	316	160	52	108	158	56	102	158	52	106
		国際経済				3	118	51	67	40	14	26	39	21	18	39	16	23
情報処理					3	115	51	64	40	18	22	39	17	22	36	16	20	
草 津 東	計	65	41	24	27	1,071	495	576	361	188	173	359	162	197	351	145	206	
	普通				24	953	422	531	321	162	159	320	139	181	312	121	191	
	体育 体育				3	118	73	45	40	26	14	39	23	16	39	24	15	
草 津	普通	48	26	22	18	706	278	428	242	102	140	230	90	140	234	86	148	
玉 川	普通	62	34	28	24	954	508	446	320	153	167	321	180	141	313	175	138	
湖 南 農 業	計	38	24	14	12	471	207	264	159	76	83	156	71	85	156	60	96	
	農業	農業				6	236	137	99	81	51	30	77	44	33	78	42	36
		食品				3	117	31	86	39	12	27	40	14	26	38	5	33
花緑					3	118	39	79	39	13	26	39	13	26	40	13	27	
守 山	普通	54	32	22	21	826	327	499	279	122	157	277	110	167	270	95	175	
守 山 北	普通	39	21	18	15	556	308	248	185	101	84	186	107	79	185	100	85	
栗 東	計	44	32	12	16	586	308	278	185	106	79	189	95	94	212	107	105	
	普通				13	481	284	197	153	95	58	151	88	63	177	101	76	
	美術 美術				3	105	24	81	32	11	21	38	7	31	35	6	29	
国 際 情 報	総合	57	35	22	18	707	311	396	240	101	139	237	121	116	230	89	141	

高等学校（全日制）（生徒数・本務教員数・学級数）

区 分		本務教員数			学級数	総数			1年生			2年生			3年生		
		計	男	女		計	男	女	計	男	女	計	男	女	計	男	女
水 口	普 通	45	32	13	18	711	348	363	239	114	125	236	123	113	236	111	125
水 口 東	普 通	43	24	19	17	659	365	294	196	108	88	236	131	105	227	126	101
甲 南	総 合	35	20	15	9	349	186	163	111	59	52	120	61	59	118	66	52
信 楽	総 合	21	13	8	6	197	111	86	73	40	33	55	35	20	69	36	33
野 洲	普 通	37	25	12	12	429	227	202	151	73	78	150	81	69	128	73	55
石 部	普 通	32	22	10	9	331	168	163	114	52	62	111	71	40	106	45	61
甲 西	普 通	49	24	25	18	707	321	386	240	125	115	236	92	144	231	104	127
高 島	普 通	41	27	14	16	598	317	281	187	97	90	197	95	102	214	125	89
	計	44	33	11	12	379	213	166	149	77	72	122	79	43	108	57	51
安 曇 川	普 通				3	93	51	42	29	11	18	33	23	10	31	17	14
	総 合				9	286	162	124	120	66	54	89	56	33	77	40	37
八 日 市	普 通	53	35	18	22	875	444	431	280	132	148	280	136	144	315	176	139
	計	35	27	8	9	350	142	208	120	48	72	117	55	62	113	39	74
八 日 市 南	農 業	農 業			3	117	66	51	40	24	16	38	23	15	39	19	20
		食 品			3	117	17	100	40	4	36	39	9	30	38	4	34
		花緑のマイ			3	116	59	57	40	20	20	40	23	17	36	16	20
能 登 川	普 通	29	16	13	9	357	113	244	120	37	83	119	42	77	118	34	84
伊 吹	普 通	36	22	14	12	457	288	169	160	106	54	153	94	59	144	88	56
	計	45	30	15	18	716	384	332	240	131	109	239	133	106	237	120	117
米 原	普 通				15	597	297	300	200	101	99	199	104	95	198	92	106
	理 数	理 数			3	119	87	32	40	30	10	40	29	11	39	28	11
日 野	総 合	38	24	14	12	462	234	228	159	71	88	150	80	70	153	83	70
愛 知	普 通	37	23	14	9	301	113	188	96	24	72	102	39	63	103	50	53

高等学校（全日制）（生徒数・本務教員数・学級数）

区 分		本務教員数			学級数	総数			1年生			2年生			3年生		
		計	男	女		計	男	女	計	男	女	計	男	女	計	男	女
私 立																	
比 叡 山	普 通	88	59	29		1,252	758	494	417	232	185	407	251	156	428	275	153
	計	60	36	24	25	709	251	458	239	88	151	217	77	140	253	86	167
滋 賀 短 大 附	普 通				20	574	248	326	197	87	110	169	76	93	208	85	123
	生活デザイン				5	135	3	132	42	1	41	48	1	47	45	1	44
幸福の科学学園関西	普 通	22	15	7	10	245	128	117	74	45	29	77	40	37	94	43	51
	計	51	39	12	26	791	443	348	276	138	138	273	152	121	242	153	89
近 江	普 通				23	724	423	301	257	132	125	245	144	101	222	147	75
	商 業				3	67	20	47	19	6	13	28	8	20	20	6	14
	計	45	30	15	19	628	393	235	240	138	102	207	136	71	181	119	62
彦 根 総 合	総 合				18	593	373	220	205	118	87	207	136	71	181	119	62
	フードクリエイト				1	35	20	15	35	20	15						
	計	80	51	29	34	1,183	572	611	446	219	227	365	161	204	372	192	180
近 江 兄 弟 社	普 通				30	1,051	539	512	381	202	179	333	152	181	337	185	152
	国際コミュニケーション				4	132	33	99	65	17	48	32	9	23	35	7	28
光泉カトリック	普 通	76	62	14	29	1,031	664	367	329	219	110	293	190	103	409	255	154
	計	29	21	8	10	347	236	111	134	82	52	106	82	24	107	72	35
綾 羽	普 通				7	281	216	65	112	81	31	87	77	10	82	58	24
	介護福祉				2	44	19	25				19	5	14	25	14	11
	福 祉				1	22	1	21	22	1	21						
立 命 館 守 山	普 通	67	54	13	27	982	544	438	349	192	157	322	180	142	311	172	139
滋 賀 学 園	普 通	42	34	8	19	611	365	246	198	124	74	205	115	90	208	126	82

高等学校（定時制）（生徒数・本務教員数・学級数）

区 分	本務教員数			学級数	総数			1年生			2年生			3年生			4年生				
	計	男	女		計	男	女	計	男	女	計	男	女	計	男	女	計	男	女		
合 計	116	92	24	43	1,076	511	565	333	139	194	308	143	165	306	134	172	129	95	34		
県立計	96	79	17	31	673	404	269	211	108	103	174	106	68	159	95	64	129	95	34		
私立計	20	13	7	12	403	107	296	122	31	91	134	37	97	147	39	108					
県立																					
大津清陵	普通		24	14	10	8	155	80	75	53	27	26	42	23	19	32	15	17	28	15	13
大津清陵馬場分校		普通	15	10	5	4	136	81	55	36	17	19	23	15	8	33	22	11	44	27	17
瀬田工業	工業	機械・電気	15	15		4	86	83	3	26	24	2	19	19		24	23	1	17	17	
彦根工業	工業	機 械	13	13		4	62	58	4	13	12	1	17	16	1	11	10	1	21	20	1
長浜北星	総 合		11	10	1	4	46	23	23	19	6	13	13	8	5	7	3	4	7	6	1
		計	18	17	1	7	188	79	109	64	22	42	60	25	35	52	22	30	12	10	2
能登川	普通	[昼間]				3	116	43	73	43	15	28	38	13	25	35	15	20			
		[夜間]				4	72	36	36	21	7	14	22	12	10	17	7	10	12	10	2
私立																					
		計	20	13	7	12	403	107	296	122	31	91	134	37	97	147	39	108			
綾羽	普通					9	292	63	229	85	18	67	96	18	78	111	27	84			
		食物調理				3	111	44	67	37	13	24	38	19	19	36	12	24			

高等学校（通信制）（生徒数・本務教員数・学級数）

区 分	本務教員数			学級数	総数			
	計	男	女		計	男	女	
合 計	52	32	20		1,348	664	684	
県立計	25	13	12		666	313	353	
私立計	27	19	8		682	351	331	
県立								
大津清陵	普通		25	13	12	666	313	353
私立								
綾羽	普通		11	7	4	184	98	86
司学館	普通		10	8	2	316	180	136
E C C 学園	総 合		6	4	2	182	73	109

中等教育学校（生徒数・本務教員数・学級数）

区 分	本務教員数			学級数	総数			前期課程											
	計	男	女		計	男	女	前期課程生徒数			1年生			2年生			3年生		
								計	男	女	計	男	女	計	男	女	計	男	女
合 計	44	25	19	12	143	66	77	68	33	35	21	10	11	26	14	12	21	9	12
私 立 計	44	25	19	12	143	66	77	68	33	35	21	10	11	26	14	12	21	9	12
私 立																			
MIHO美学院	44	25	19	12	143	66	77	68	33	35	21	10	11	26	14	12	21	9	12

区 分	後期課程											
	後期課程生徒数			1年生			2年生			3年生		
	計	男	女	計	男	女	計	男	女	計	男	女
合 計	75	33	42	30	14	16	21	11	10	24	8	16
私 立 計	75	33	42	30	14	16	21	11	10	24	8	16
私 立												
MIHO美学院	75	33	42	30	14	16	21	11	10	24	8	16

県立高等学校課程・学科地域別配置一覧（令和2年度）

【全日制課程】

		大津	湖南	甲賀	湖東	湖北	湖西	学校数	計
普通科単独		堅田 東大津 北大津	草津 玉川 守山 守山北 野洲	水口 水口東 石部 甲西	彦根東 河瀬 八幡 八日市 能登川 愛知	長浜北 伊吹 虎姫 伊香	※高島	23	30
普通科	+	農業						0	
	+	工業						0	
	+	商業						0	
	+	家庭	大津					1	
	+	音楽	石山					1	
	+	理数	膳所				米原	2	
	+	体育		草津東				1	
	+	美術		栗東				1	
	+	総合					※安曇川	1	
農業科単独			湖南農		八日市南	長浜農		3	3
工業科単独		瀬田工			彦根工 八幡工			3	3
商業科単独		大津商			八幡商			2	2
総合学科単独			国際情報	甲南 信楽	日野 彦根翔西館	長浜北星		6	6
学校数		8	9	6	12	7	2	44	44

※令和3年度～：高島高校に文理探究科設置、安曇川高校普通科募集停止

【定時制課程】

		大津	湖南	甲賀	湖東	湖北	湖西	学校数	計
普通科単独		大津清陵（昼） 大津清陵馬場※			能登川			3	3
工業科単独		瀬田工			彦根工			2	2
総合学科単独						長浜北星		1	1
学校数		3	0	0	2	1	0	6	6

※大津清陵馬場は分校

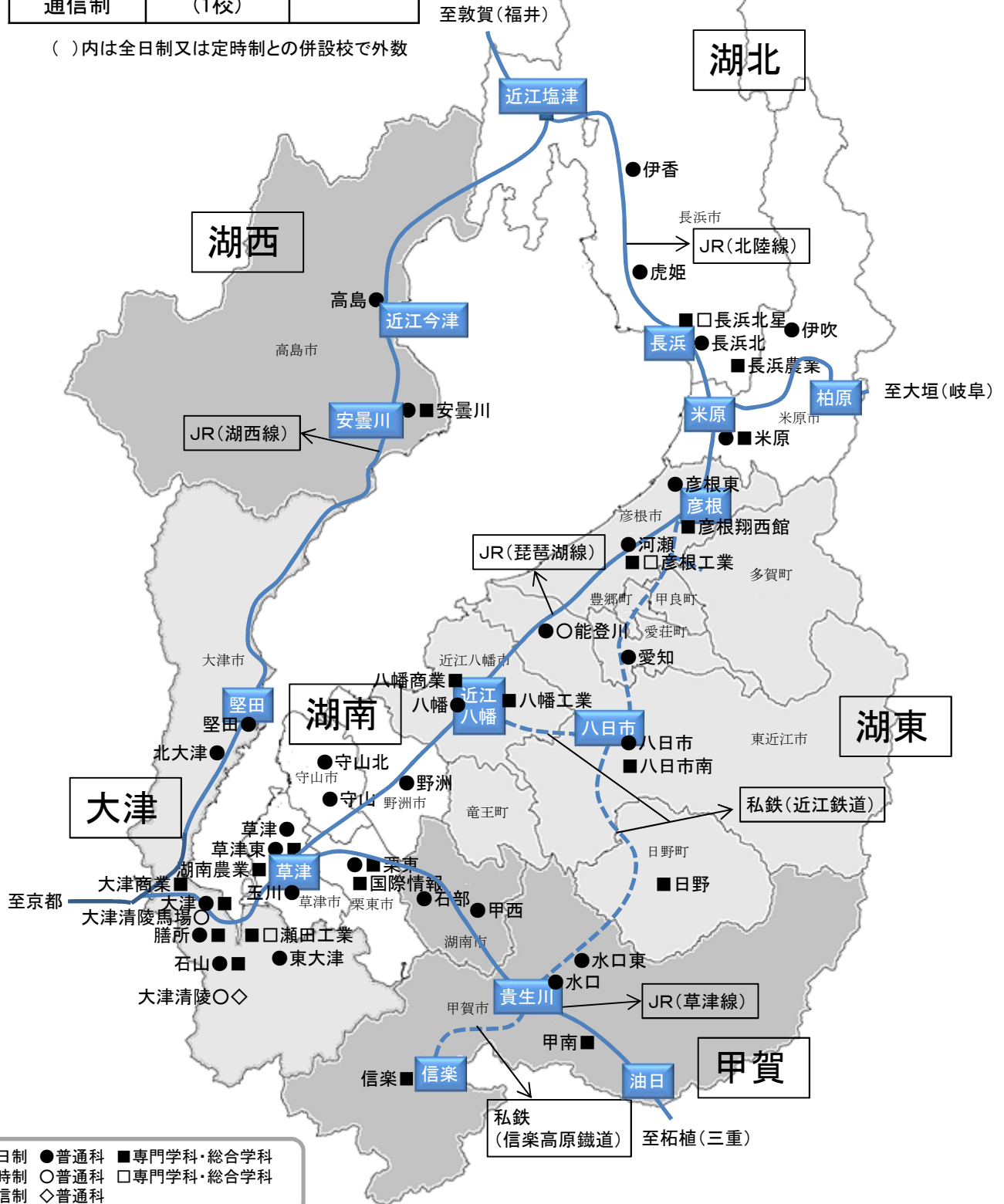
【通信制課程】

		大津	湖南	甲賀	湖東	湖北	湖西	学校数	計
普通科単独		大津清陵						1	1
学校数		1	0	0	0	0	0	1	1

県立高等学校配置図(令和2年度)

課程	本校	分校
全日制	44校	
定時制	1校(4校)	1校
通信制	(1校)	

()内は全日制又は定時制との併設校で外数



全日制 ●普通科 ■専門学科・総合学科
 定時制 ○普通科 □専門学科・総合学科
 通信制 ◇普通科

————— JR
 - - - - - 私鉄

地域は、次のとおり区分している。
 大津: 大津市 湖南: 草津市、守山市、栗東市、野洲市
 甲賀: 甲賀市、湖南市
 湖東: 彦根市、近江八幡市、東近江市、日野町、竜王町、愛荘町、豊郷町、甲良町、多賀町
 湖北: 長浜市、米原市 湖西: 高島市

県内私立高等学校等の配置図(令和2年度)

- 全日制
- 定時制
- ▲ 通信制

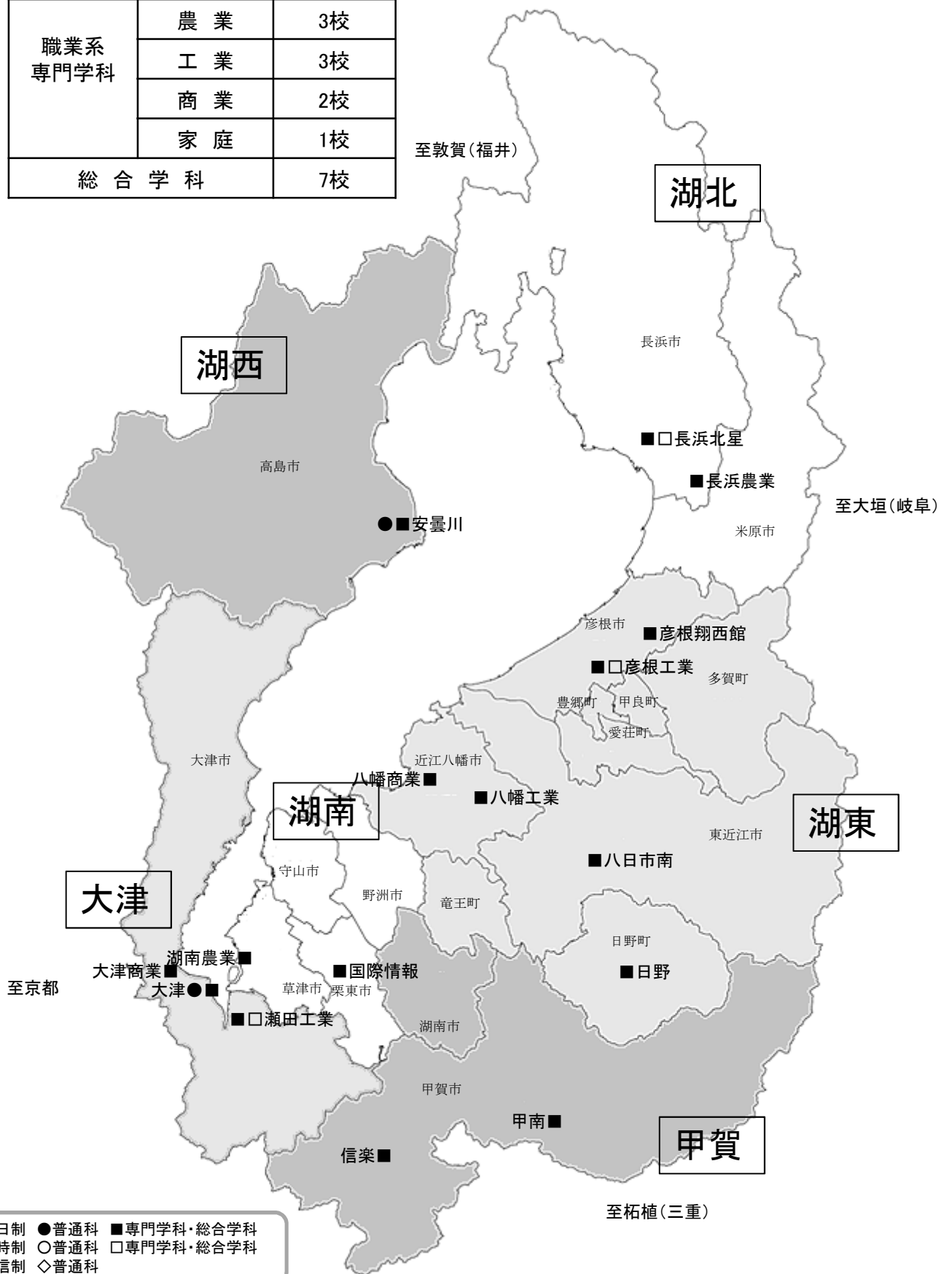


- JR
- - - 私鉄

地域は、次のとおり区分している。
 大津: 大津市 湖南: 草津市、守山市、栗東市、野洲市
 甲賀: 甲賀市、湖南市
 湖東: 彦根市、近江八幡市、東近江市、日野町、竜王町、愛荘町、豊郷町、甲良町、多賀町
 湖北: 長浜市、米原市 湖西: 高島市

県立高等学校配置図（職業系専門学科・総合学科）（令和2年度）

職業系 専門学科	農業	3校
	工業	3校
	商業	2校
	家庭	1校
総合学科		7校



地域は、次のとおり区分している。
 大津: 大津市 湖南: 草津市、守山市、栗東市、野洲市
 甲賀: 甲賀市、湖南市
 湖東: 彦根市、近江八幡市、東近江市、日野町、竜王町、愛荘町、豊郷町、甲良町、多賀町
 湖北: 長浜市、米原市 湖西: 高島市

県立高等学校の専門学科と総合学科

1. 農業学科 3校

学校名	小学科	教育内容等
湖南農業	農業	農産物の生産に関する基礎的な知識・技術を習得する。農業や食料生産に関する産業に従事できる人材を育成する。
	食品	農産加工品、畜産加工品の製造・実験および食品販売一般についての基礎的な知識と技術を習得する。食品関連産業に従事できる人材を育成する。
	花緑	草花や樹木の生産販売・利用についての基礎的な知識と技術を習得する。生花・園芸・造園関連産業に従事できる人材を育成する。
八日市南	農業	農産物をより安全により美味しく作る技術を学習する。農業の大切さや食の重要性を理解し、農業生産分野等の担い手として役立つ能力や態度を育成する。
	食品	食品をより安全により美味しくつくる技術を学習する。食品の生産・加工・販売の知識や技術を理解し、食品加工分野等の担い手として役立つ能力や態度を育成する。
	花緑デザイン	住環境をより優しくより豊かにする技術を学習する。環境緑化の知識や技術を理解し、住環境や地域のデザインをすることにより、環境緑化分野の担い手として役立つ能力や態度を育成する。
長浜農業	農業	食文化の継承、安心安全な食糧生産、滋賀ブランド振興、動物愛護、および6次産業化による食農振興について学習する。地域社会に貢献できる人材を育成する。
	園芸	園芸作物の栽培・利用の基礎的な知識と技術を習得する。農業に関する生産や流通などの必要な能力と態度を育成する。
	食品	食品の加工・貯蔵・品質管理および食品衛生に関する知識と技術を習得する。食品に関わる業務に従事する者として必要な能力と態度を育成する。

2. 工業学科 3校

学校名	小学科	教育内容等
瀬田工業	機械	機械の設計・製図、金属材料の性質と加工方法、機械の仕組みなど、機械に関する基礎的な知識と技術を、講義や実習を通して段階的に学習する。
	電気	電気類型では、電気に関する基本的な知識や技術を総合的に学習し、正しく安全に取り扱う技術者を育成する。情報類型ではソフトウェアや制御技術を学習し、進学や就職に役立つ資格取得に取り組む。
	化学工業	化学の基礎理論から化学製品の製造を中心とした技術や装置、さらには計測・制御・環境保全まで幅広く学習する。
八幡工業	機械	エンジン・ボイラ・水車などの原動機について学ぶとともに、材料の加工法・機械操作方法や設計製図など幅広い知識と技術を習得する。
	電気	電気・電子技術の基礎的な学習を基本に、計測・制御および情報技術についても学習し、電気産業界のニーズに対応できる技術と技能を身につける。
	環境化学	工場などの現場で必要とされる化学の基礎・基本を学び、環境に配慮したものづくりの知識や技能を修得する。実習では、原子吸光分析装置や液体クロマトグラフなどの分析機器を使った高度な分析技術・技能を習得する。
彦根工業	機械	ボイラー技士、旋盤技能士、ガス溶接などの金属加工や加工機械の構造・操作、車のエンジンのことなどを学習する。
	電気	電気工事士・電子回路技術者・コンピュータ技術者・システム管理者・プログラマーなど、電気系と情報系の学びがある。
	建設	建築士・施工管理技士など、建物の設計やデザインについて学習し、建設業界でマルチに活躍できる人材を育成する。

3. 商業学科 2校

学校名	小学科	教育内容等
大津商業	情報システム	ビジネスにおけるコンピュータ利用技術について学習する。情報システムを設計・構築するスペシャリストを育成する。
	総合ビジネス	ビジネスに関する幅広い学習を総合的に行う。2年次から、流通、簿記会計、英語の3つの類型に分かれて学習する。
八幡商業	商業	基本的な事務能力と商業全般についての知識・技術を習得する。めまぐるしく変化する経済社会に、総合的・実践的に対応できる能力を育成する。
	情報処理	情報処理に関する知識と技術を習得する。高度情報化社会に対応できる能力を育成する。
	国際経済	豊かな国際感覚を身につけるための知識・技術を習得する。商業の専門性をより深めるために大学等への進学に対応できる能力を育成する。

4. 家庭学科 1校

学校名	小学科	教育内容等
大津	家庭科学	<被服> <食物> <保育>の3つの分野をバランスよく学習する。専門的な知識や技術を習得し、将来その分野で活躍できる人を育てる。

5. 職業系以外の専門学科 5校

膳所（理数） 石山（音楽） 草津東（体育） 栗東（美術） 米原（理数）

6. 総合学科 7校

(1) 農業分野 1校

学校名	系列名	教育内容等
甲南	生物と環境	植物栽培・動物飼育などの生産実習や環境学習を通じて、自然の中での人間の営みや自然との調和のあり方を考え、命を育てる基礎・基本を学習する。

(2) 工業分野 5校

学校名	系列名	教育内容等
国際情報	メカトロニクス	産業用ロボットや制御用機器を活用した生産過程や、コンピュータと機械技術が一体化した先端技術について学び、興味・関心に応じて電気または機械分野のより専門的な知識や技術を学習する。
	情報テクノロジー	コンピュータなど新しい情報メディアシステムを扱うために必要なプログラミングや、ソフトウェアおよびハードウェアの技術について学習し、情報処理技術者として必要な知識や技術を習得する。
甲南	バイオとかがく	A (Analysis 分析)、B (Biotechnology バイオテクノロジー)、C (Chemistry 化学)、D (Drug 薬)、E (Eco 環境)を5つの柱として、生体物質や遺伝子関連技術、人体のメカニズム、食品添加物や環境の分析、薬品の合成・製造確認法などについて、実習を中心に学習する。
信楽	セラミック	信楽焼の技術や知識を習得する。伝統技術を受け継ぎ、地域産業に貢献できるスペシャリストと芸術の分野で活躍する幅広い人材を育成する。
	デザイン	イマジネーション(感受性・想像力・センス)・コミュニケーション(表現・受容・相互理解)・アクション(計画性・技術・持続力)の能力を造形表現活動で養う。デザイン・芸術分野のスペシャリストを育成をする。
長浜北星	メカトロニクス	豊かな社会を生み出してきた機械産業についての基礎的な技術を身につける。生産過程におけるコンピュータと機器が一体となった先端技術に対応できる能力を養う。
	情報電子テクノロジー	電気・電子・情報・通信に関する基礎的な知識と技術を基にして、エレクトロニクスやコンピュータサイエンスへの理解を深め、急速に進む高度情報通信社会に柔軟に対応できる能力を養う。
安曇川	メカトロニクス	機械加工や電子制御などに関する専門科目を幅広く学習する。ロボット製作や制御について学び、ロボット競技会にもチャレンジすることができる。
	建築デザイン	建物の構造やデザインなど建築系の専門科目を幅広く学習する。卒業後2級建築士の資格取得にチャレンジすることができる。

※安曇川高校の「メカトロニクス系列」と「建築デザイン系列」は、令和3年度入学生から、「ロボティクス系列」と「アーキテクト系列」に名称が変わります。

(3) 商業分野 5校

学校名	系列名	教育内容等
国際情報	国際ビジネス	経済の国際化・情報化・サービス化等の進展に大きく変化するビジネスに対応するため簿記・会計を中心とした商業の専門科目と語学を幅広く学習するとともに、専門分野に関する資格を取得して、将来、ビジネス社会で主体的、合理的に活動できる力を養う。
彦根翔西館	会計ビジネス	会計に関する基本的な知識と技能を実践的に習得し、ビジネス・経営感覚を身に付け、現代社会に対応できる能力と態度を養う。
	情報システム	情報に関する基本的な知識と技能を実践的に習得し、高度情報化社会に対応できる能力と態度を養う。
日野	ビジネス	情報処理検定に合格し、社会人マナーを身につけ、ビジネスのプロを目指す。
	マルチメディア	情報処理検定・簿記検定、そしてITパスポートなどを取得して、その専門性を活かし情報界のリーダーを目指す。
長浜北星	流通マネジメント	商業に関する流通体系システムの知識・技術を幅広く習得し、国際化、情報化、経済のサービス・ソフト化に適切に対応できる能力を養う。
	国際ビジネス	「簿記会計」関連科目を主に学習し、OA機器の基本的な知識や技能を身につけ、語学力の向上を図り、国際的センスを持った経済人としての能力を養う。
安曇川	ビジネス会計	「簿記」「財務会計」など商業の専門科目を多く学ぶことができる。地域と連携した商品開発や販売実習に取り組むこともできる。
	ビジネス情報	「情報処理」「プログラミング」など情報関係の専門科目を多く学ぶことができる。情報を活用した地域との連携活動にも取り組むことができる。

※安曇川高校の「ビジネス会計系列」と「ビジネス情報系列」は、令和3年度入学生から、「総合ビジネス系列」と「情報ビジネス系列」に名称が変わります。

(4) 家庭分野 2校

学校名	系列名	教育内容等
甲南	食と健康	人間が生きていく上で、基本的な「食」について学び、健康な食生活を送るために必要な知識や技術を身につける。また、食材を一から育て調理することで、食材そのものの理解を深め、「食べ物」を大切に作る気持ちを育てる。
	福祉と保育	乳幼児の心身の発達を理解し、保育の基礎・基本を学習する。また、乳幼児の生活と保育に関する知識と技術を身につける。
彦根翔西館	家庭科学	家庭(食物・被服・保育など)に関する基本的な知識と技能を実践的に習得し、生活の質の向上に貢献する能力と態度を育成する。

(5) 福祉分野 2校

学校名	系列名	教育内容等
日野	福祉健康	介護職員初任者研修終了資格(旧ヘルパー2級)を取得する。福祉のスペシャリストを目指す。
長浜北星	福祉	「福祉」に関連する知識や技術を習得し、コミュニケーション能力や介護・保育など対人支援、生活支援の能力を養う。特に介護福祉類型においては、「介護福祉士」の国家資格の取得を目指す。

(6) 普通科系分野 5校

学校名	系列名	教育内容等
国際情報	ヒューマン・カルチャー	文科系の科目を幅広く学習し、自己を発展させていく基盤となる教養をしっかりと身につける。暮らしやすい人間社会の創造に貢献し、地域や職場でよきリーダーとして期待されるにふさわしい資質を養う。
	グローバル・スタディ	アメリカ合衆国を中心とした英語圏や中国・韓国等のアジア諸国について、社会や文化の学習をする。また、外国語によるコミュニケーション能力を高めるとともに、異文化との共生をはかる積極的な態度を養う。
信楽	普通	少人数指導・チームティーチングや丁寧なわかる授業の実施により、知識・技能を習得する。国語・英語の授業時間数を増やした言語活動を重視する教育により、思考力・判断力・表現力を身につけた人材を育成する。
彦根翔西館	探究(普通)	人文科学、社会科学、自然科学の基礎的な知識や基本的な原理・法則を学び、より深い思考力・判断力・創造力、探究する能力を養う。
	スポーツ科学	スポーツを通して心・技・体をきたえ、スポーツを科学的に探究する能力と態度を養い、競技力の向上を目指す。
日野	総合教養	少人数学習で、大学進学のための総合的学力を習得する。大学進学後にも十分対応できる力(基礎力から応用力)を育成する。
長浜北星	文理	普通教科を中心に深く学習する。歴史、文化、言語を理解し、よりよい社会の創造に取り組む能力を養う。また、科学的な基礎知識を身につけ、大学進学にも対応できる力を身につける。

※安曇川高校に、令和3年度入学生から、「ライフサポート系列」が新設されます。

注)**学校出願

	R2 募集 定員	9月志望倍率					1月志望倍率					学力検査確定出願倍率					
		H28年度	H29年度	H30年度	H31年度	R2年度	H28年度	H29年度	H30年度	H31年度	R2年度	H28年度	H29年度	H30年度	H31年度	R2年度	
湖東地域	彦根東	320	1.50	1.53	1.46	1.48	1.33	1.21	1.35	1.20	1.23	1.10	1.12	1.29	1.14	1.13	1.05
	河瀬	200	0.94	1.09	0.87	0.82	0.92	0.77	0.93	0.72	0.76	0.86	1.07	1.04	0.93	0.96	1.01
	八幡	280	1.74	1.32	1.24	1.29	1.32	1.31	1.07	1.02	1.03	1.17	1.11	1.07	1.04	1.04	1.21
	八日市	280	1.33	1.35	1.37	1.38	1.36	0.99	1.00	1.17	1.25	1.09	1.02	0.99	1.08	1.07	1.08
	能登川	120	0.93	0.95	1.20	1.03	0.93	1.14	0.97	1.18	1.06	0.99	1.15	0.89	1.22	1.07	1.11
	愛知	120	0.60	0.57	0.55	0.63	0.52	1.08	0.66	0.78	0.77	0.63	1.31	0.87	1.15	0.97	0.66
	彦根工業	—	0.83	0.95	0.82	0.78	0.75	1.02	1.03	0.92	0.97	0.94	1.11	1.10	0.96	1.08	0.99
	彦根工（機械）	120	0.88	1.04	1.02	0.79	0.81	1.03	1.12	0.90	1.12	0.90	1.12	1.14	0.94	1.10	0.90
	彦根工（電気）	80	0.56	0.56	0.49	0.61	0.45	0.93	0.83	0.79	0.78	0.85	1.06	1.05	0.94	1.05	1.05
	彦根工（建設）	40	1.23	1.43	0.90	1.08	1.18	1.20	1.20	1.23	0.93	1.23	1.17	1.05	1.05	1.08	1.30
	彦根翔西館（総合）	320	1.14	1.13	1.17	1.37	1.24	0.89	1.06	1.05	1.13	1.21	1.04	1.10	1.06	1.11	1.18
	八幡工業	—	0.94	1.00	0.98	1.13	0.90	0.92	0.79	0.85	1.04	0.79	0.97	1.06	0.91	1.03	0.83
	八幡工（機械）	80	1.76	1.86	1.58	1.68	1.26	1.15	1.09	0.99	1.14	0.95	1.11	1.30	0.88	0.95	0.95
	八幡工（電気）	80	0.52	0.63	0.67	0.88	0.68	0.81	0.66	0.72	1.03	0.66	0.93	1.05	0.88	1.02	0.76
	八幡工（環境）	40	0.55	0.40	0.70	0.55	0.63	0.78	0.60	0.98	0.88	0.73	0.83	0.75	1.03	1.16	0.76
	八幡商業	—	1.49	1.10	1.34	1.15	1.35	1.06	0.99	1.09	1.06	1.09	1.04	0.98	1.01	1.05	1.04
	八幡商（商業）	160	1.79	1.21	1.52	1.31	1.63	1.19	1.05	1.31	1.11	1.14	0.98	0.94	1.03	1.08	1.05
	八幡商（国際）	40	0.78	0.93	0.90	0.60	0.55	0.95	0.88	0.88	0.90	0.73	1.25	1.14	0.95	0.88	0.90
	八幡商（情報）	40	1.00	0.85	1.05	1.08	1.00	0.68	0.85	0.43	1.03	1.23	1.07	0.96	1.00	1.14	1.14
	八日市南	—	1.23	1.09	1.20	1.16	1.23	1.46	1.09	1.20	0.87	1.20	1.32	1.09	1.13	0.92	1.25
	八日南（農業）	40	1.88	1.30	1.13	1.28	1.40	2.03	1.30	1.15	0.90	1.15	1.75	0.95	1.10	0.91	1.13
	八日南（食品）	40	1.10	1.23	1.70	1.40	1.65	1.13	1.33	1.13	0.95	1.43	1.13	1.35	1.30	0.90	1.50
	八日南（花緑デ）	40	0.70	0.75	0.78	0.80	0.65	1.23	0.65	1.33	0.75	1.03	1.13	1.00	1.00	0.95	1.14
日野（総合）	160	0.69	0.78	0.79	0.68	0.81	0.78	0.91	0.95	0.84	0.86	1.08	1.07	1.05	0.99	0.98	
湖東地域平均	—	1.19	1.14	1.14	1.14	1.12	1.05	1.02	1.03	1.04	1.03	1.09	1.06	1.05	1.05	1.05	
湖北地域	長浜北	280	0.91	1.07	0.90	1.13	0.98	0.91	1.02	0.98	0.99	0.96	1.03	0.98	0.98	1.03	1.07
	虎姫	200	1.11	1.13	0.95	1.07	1.34	1.05	0.97	0.94	1.07	1.22	0.99	1.01	0.96	0.99	1.08
	伊香	120	0.86	0.67	0.71	0.44	0.58	1.14	0.89	0.74	0.70	0.68	1.11	1.09	0.88	0.79	0.66
	伊吹	160	0.81	0.84	0.64	0.53	0.88	0.81	0.91	0.78	0.66	0.88	1.04	1.12	0.88	0.92	1.11
	米原（普）	200	1.43	1.49	1.23	1.22	1.17	1.33	1.26	1.04	0.89	1.00	**1.03	**1.17	**1.03	**0.98	**0.97
	長浜農業	—	0.97	0.98	1.05	0.93	0.88	1.10	1.09	1.18	1.00	0.90	1.19	1.15	1.13	1.10	0.98
	長農（農業）	40	1.38	1.28	1.15	1.23	1.10	1.20	1.23	1.05	1.15	1.15	1.25	1.50	1.00	1.15	1.25
	長農（食品）	40	0.98	1.35	1.38	0.90	0.85	0.78	1.15	1.38	0.85	0.65	1.08	0.90	1.30	1.14	0.90
	長農（園芸）	40	0.55	0.30	0.63	0.65	0.70	1.33	0.90	1.10	1.00	0.90	1.25	1.05	1.09	1.00	0.83
	長浜北星（総合）	200	1.44	1.46	1.68	1.53	1.42	1.12	1.16	1.20	1.30	1.20	1.01	0.96	1.05	1.13	1.03
	米原（理）	40	0.93	1.13	0.95	0.83	1.00	0.98	0.98	1.03	0.98	0.75	**1.03	**1.17	**1.03	**0.98	**0.97
湖北地域平均	—	1.09	1.13	1.03	1.03	1.07	1.05	1.05	0.99	0.97	0.99	1.04	1.05	0.98	0.99	1.00	
湖西地域	高島	200	1.00	1.08	0.93	1.01	0.96	0.92	1.00	0.87	0.99	0.86	0.94	1.02	0.86	1.01	0.89
	安曇川（普）	40	1.30	0.88	0.80	0.70	0.55	0.93	0.80	0.70	0.58	0.73	0.87	0.82	0.64	0.62	0.50
	安曇川（総合）	120	0.63	0.50	0.52	0.49	0.83	0.78	0.66	0.64	0.73	1.03	0.88	0.72	0.67	0.72	1.05
	湖西地域平均	—	0.89	0.85	0.79	0.80	0.87	0.87	0.86	0.78	0.85	0.90	0.91	0.88	0.78	0.86	0.91
全県平均	—	1.19	1.17	1.17	1.17	1.17	1.08	1.08	1.07	1.06	1.06	1.12	1.12	1.11	1.09	1.09	

※年度はすべて、入試の年度としている。

※県立中学校から併設高等学校への進学（志望）者は除外している。

※9月志望調査の倍率は、調査後に決定される次年度の募集定員を用いて計算している。

※学力検査確定志願倍率は、2次選抜を含んでいない。

(単位:人、倍)

卒業 年月	合 計				普 通				農 業				工 業				商 業				家 庭				理 数			
	募集 定員	志望(出願)倍率			募集 定員	志望(出願)倍率			募集 定員	志望(出願)倍率			募集 定員	志望(出願)倍率			募集 定員	志望(出願)倍率			募集 定員	志望(出願)倍率			募集 定員	志望(出願)倍率		
		1次	2次	確定		1次	2次	確定		1次	2次	確定		1次	2次	確定		1次	2次	確定		1次	2次	確定		1次	2次	確定
平成23. 3	10,240	1.18	1.07	1.11	6,960	1.24	1.08	1.10	440	0.87	1.08	1.13	840	0.91	0.93	1.02	480	1.08	1.03	1.10	160	1.21	1.24	1.28	80	1.18	1.14	2.78
平成24. 3	10,480	1.18	1.08	1.13	7,160	1.20	1.07	1.11	440	0.94	1.18	1.13	840	1.03	1.11	1.15	480	1.41	1.28	1.35	160	1.16	1.17	1.18	80	1.58	1.21	3.83
平成25. 3	10,520	1.18	1.09	1.14	7,240	1.19	1.09	1.14	440	0.97	1.11	1.18	840	1.02	1.06	1.13	520	1.38	1.19	1.17	160	1.03	1.08	1.20	80	1.54	1.26	3.28
平成26. 3	10,680	1.18	1.07	1.13	7,400	1.20	1.08	1.13	440	1.07	1.13	1.18	760	0.99	0.92	1.02	520	1.26	1.15	1.14	160	1.27	1.38	1.33	80	1.51	1.15	3.08
平成27. 3	10,560	1.18	1.08	1.12	7,320	1.17	1.06	1.12	400	1.17	1.20	1.16	760	1.05	1.04	1.10	520	1.29	1.17	1.17	160	1.23	1.17	1.17	80	1.50	1.35	3.08
平成28. 3	10,400	1.18	1.07	1.12	7,080	1.22	1.10	1.13	400	1.10	1.27	1.26	760	0.94	0.96	1.03	520	1.30	1.03	1.07	80	1.44	1.39	1.40	80	1.25	1.10	2.58
平成29. 3	10,520	1.17	1.08	1.12	7,200	1.21	1.10	1.14	400	1.14	1.21	1.25	760	0.98	0.94	1.07	520	1.15	1.07	1.09	80	1.28	1.08	1.12	80	1.59	1.21	2.38
平成30. 3	10,360	1.17	1.07	1.11	7,120	1.20	1.08	1.12	400	1.14	1.20	1.15	760	0.91	0.91	0.96	520	1.22	1.09	1.06	80	1.24	1.48	1.40	80	1.23	0.94	3.00
平成31. 3	10,040	1.16	1.06	1.09	6,880	1.19	1.07	1.10	400	1.01	0.95	1.00	720	0.93	0.97	1.02	520	1.17	1.11	1.15	80	1.24	1.28	1.31	80	1.31	1.30	2.98
令和 2. 3	9,800	1.16	1.05	1.09	6,640	1.21	1.07	1.09	400	1.04	1.10	1.07	720	0.84	0.88	0.94	520	1.18	1.02	1.01	80	1.34	1.35	1.29	80	1.58	1.23	2.88

卒業 年月	音 楽				美 術				体 育				福 祉				国 際				総 合			
	募集 定員	志望(出願)倍率			募集 定員	志望(出願)倍率			募集 定員	志望(出願)倍率			募集 定員	志望(出願)倍率			募集 定員	志望(出願)倍率			募集 定員	志望(出願)倍率		
		1次	2次	確定		1次	2次	確定		1次	2次	確定		1次	2次	確定		1次	2次	確定		1次	2次	確定
平成23. 3	40	1.25	1.00	1.10	40	1.23	1.00	1.10	40	2.48	1.15	1.90	40	0.73	0.75	0.95	80	0.45	0.68	1.24	1,040	1.17	1.09	1.04
平成24. 3	40	0.98	0.95	0.85	40	1.28	0.88	0.60	40	1.70	1.13	1.00	40	0.80	0.63	0.75	80	0.41	0.55	0.74	1,080	1.15	1.06	1.07
平成25. 3	40	0.88	0.93	0.85	40	1.35	1.10	1.00	40	1.70	1.20	1.70	40	0.98	0.93	1.00	-	-	-	-	1,080	1.18	1.03	1.04
平成26. 3	40	0.78	0.70	0.55	40	1.55	1.25	1.60	40	2.45	1.43	1.50	-	-	-	-	-	-	-	-	1,200	1.09	1.04	1.05
平成27. 3	40	1.25	0.98	1.05	40	1.43	1.15	1.60	40	2.73	1.50	1.50	-	-	-	-	-	-	-	-	1,200	1.14	1.05	1.05
平成28. 3	40	1.28	0.90	0.85	40	1.80	1.08	0.80	40	2.40	1.53	2.00	-	-	-	-	-	-	-	-	1,360	1.02	0.93	1.02
平成29. 3	40	0.83	0.78	0.80	40	1.05	1.10	-	40	2.48	1.15	-	-	-	-	-	-	-	-	-	1,360	1.04	0.99	0.97
平成30. 3	40	0.85	0.78	0.90	40	1.18	1.03	1.10	40	2.25	1.33	2.50	-	-	-	-	-	-	-	-	1,280	1.08	1.03	1.04
平成31. 3	40	0.68	0.43	0.04	40	1.20	0.90	0.80	40	2.25	1.05	1.00	-	-	-	-	-	-	-	-	1,240	1.16	1.02	1.01
令和 2. 3	40	0.35	0.40	0.00	40	0.73	0.70	0.44	40	1.83	1.03	2.00	-	-	-	-	-	-	-	-	1,240	1.12	1.10	1.08

- (注) 1. 志望倍率は志望者数/募集定員による。
2. 出願倍率は確定出願者数/学力検査定員による。
3. 推薦入学許可予定者で募集定員を満たした学科については出願倍率を表記しない。
4. 国際学科は平成25年度、福祉学科は平成26年度から募集停止となっている。
5. 平成18年度から平成20年度までの学校出願実施校5校の学科(理数、美術、体育、福祉)の出願倍率は、専門学科および専門学科と普通科の両方の志望者を合わせた者を募集定員で割った数字。なお、平成21年度から令和2年度は学校出願実施校は4校(理数、美術、体育)となっている。
6. 平成31.3以降は、義務教育学校卒業予定者を含む。

公立高等学校の大学科別募集定員構成比(近畿他府県及び全国平均との比較)

(%)

	普通科及び専門教育を主とする学科(普通系)							専門教育を主とする学科(職業系)					総合学科	
	普通科	専門教育を主とする学科(普通系)					小計	農業	工業	商業	家庭	その他		小計
		理数	語学	体育	芸術	その他								
滋賀県	67.8	0.8		0.4	0.8		69.8	4.1	7.3	5.3	0.8		17.6	12.7
京都府	72.4	1.5		0.3	1.1	10.8	86.1	3.1	4.6	2.4		1.6	11.7	2.2
大阪府	57.3	1.3	0.6	1.0	0.9	11.5	72.5	1.0	8.2	2.7		1.1	13.0	14.6
兵庫県	69.3	1.4		0.4	0.3	1.6	72.9	2.8	7.9	4.8	0.8	0.7	17.0	10.1
奈良県	65.9	2.0	1.0	1.0	1.3	5.8	76.9	3.2	7.7	7.3	1.5		19.7	3.4
和歌山県	57.4	4.1		1.2	0.6	1.8	65.0	3.5	11.1	9.9	1.7	0.6	26.8	8.2
全国(参考)	65.6	1.2	0.4	0.4	0.3	1.8	69.6	3.7	9.8	7.4	1.1	0.9	22.9	7.5

(各都道府県発表の令和2年度の高等学校募集定員より計算)

(全国(参考)のデータは、令和元年度学校基本調査の在籍生徒数より計算)

中学校および義務教育学校卒業者の高等学校等進学者の進路状況

令和2年度 中学校・高等学校等卒業後の進路状況調査より

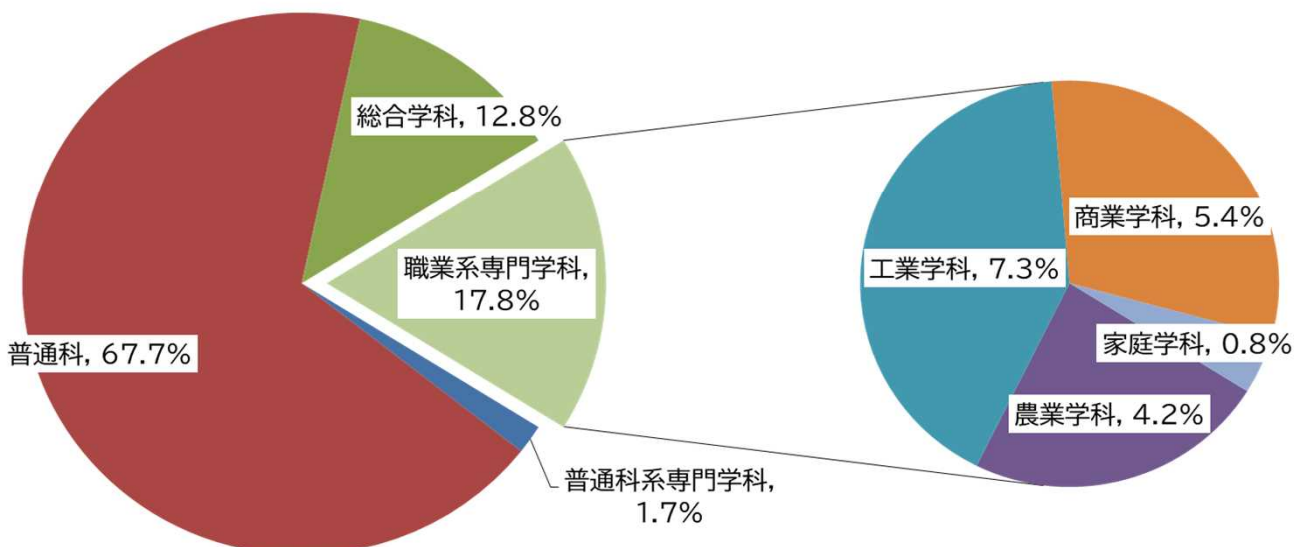
【1表】 高等学校等進学者の学校種類別内訳

校 種		男		女		計		(参考)前年度		増減 A-B	
		人	%	人	%	A 人	%	B 人	%		
進 学 者 総 数		6,920	100.0	6,713	100.0	13,633	100.0	13,902	100.0	△ 269	
県 内	全 日 制	県 立	4,763	68.8	4,723	70.4	9,486	69.6	9,877	71.0	△ 391
		私 立	1,271	18.4	1,145	17.1	2,416	17.7	2,264	16.3	152
	定 時 制	県 立	71	1.0	86	1.3	157	1.2	167	1.2	△ 10
		私 立	26	0.4	80	1.2	106	0.8	123	0.9	△ 17
	通 信 制	県 立	19	0.3	40	0.6	59	0.4	63	0.5	△ 4
		私 立	43	0.6	46	0.7	89	0.7	101	0.7	△ 12
	特 別 支 援 学 校	99	1.4	51	0.8	150	1.1	150	1.1	0	
計	6,292	90.9	6,171	91.9	12,463	91.4	12,745	91.7	△ 282		
県 外	全 日 制	国 立	2	0.0	0	0.0	2	0.0	4	0.0	△ 2
		公 立	29	0.4	34	0.5	63	0.5	66	0.5	△ 3
		私 立	437	6.3	375	5.6	812	6.0	808	5.8	4
	定 時 制	2	0.0	0	0.0	2	0.0	6	0.0	△ 4	
	通 信 制	109	1.6	120	1.8	229	1.7	214	1.5	15	
	高 等 専 門 学 校	48	0.7	13	0.2	61	0.4	59	0.4	2	
	特 別 支 援 学 校	1	0.0	0	0.0	1	0.0	0	0.0	1	
計	628	9.1	542	8.1	1,170	8.6	1,157	8.3	13		
全 日 制 高 校 計	6,502	94.0	6,277	93.5	12,779	93.7	13,019	93.6	△ 240		
定 時 制 高 校 計	99	1.4	166	2.5	265	1.9	296	2.1	△ 31		
通 信 制 高 校 計	171	2.5	206	3.1	377	2.8	378	2.7	△ 1		
高 等 専 門 学 校 計	48	0.7	13	0.2	61	0.4	59	0.4	2		
特 別 支 援 学 校 計	100	1.4	51	0.8	151	1.1	150	1.1	1		

【2表】 県内の全日制、定時制高等学校進学者の学科別内訳

		合計	普通	農業	工業	商業	家庭	理数	音楽	美術	体育	福祉	国際	食物	総合
全 日 制	県立	9,486	6,426	395	696	515	79	79	15	31	39	-	-	-	1,211
	私立	2,416	2,035	-	-	19	42	-	-	-	-	20	63	34	203
	計	11,902	8,461	395	696	534	121	79	15	31	39	20	63	34	1,414
定 時 制	県立	157	116	-	29	-	-	-	-	-	-	-	-	-	12
	私立	106	76	-	-	-	-	-	-	-	-	-	-	30	-
	計	263	192	0	29	0	0	0	0	0	0	0	0	30	12
合 計	12,165	8,653	395	725	534	121	79	15	31	39	20	63	64	1,426	
%	100.0	71.1	3.2	6.0	4.4	1.0	0.6	0.1	0.3	0.3	0.2	0.5	0.5	11.7	
(参考) 人 数	12,431	8,934	397	755	546	130	77	20	38	40	19	33	29	1,413	
前年度 %	100.0	71.9	3.2	6.1	4.4	1.0	0.6	0.2	0.3	0.3	0.2	0.3	0.2	11.4	

県立全日制高等学校進学者の学科別割合



県立全日制高等学校における普通科・専門学科・総合学科別の進路状況

(単位：%)

学科		各年3月卒業生進路状況																	
		大学等						専門学校等						就職					
		H27	H28	H29	H30	H31	R1	H27	H28	H29	H30	H31	R1	H27	H28	H29	H30	H31	R1
普通科	普通科	64.6	63.5	65.4	64.4	64.5	66.3	21.2	22.4	21.8	20.8	21.5	19.0	9.1	9.2	8.5	9.7	8.6	10.0
	普通科系 専門学科	57.9	70.2	63.6	66.8	72.3	71.9	24.9	17.6	31.0	25.5	18.5	16.1	7.3	3.2	2.7	2.6	2.6	5.7
	普通科+ 普通科系専門学科	64.3	63.6	65.4	64.4	64.7	66.5	21.4	22.3	22.0	20.9	21.4	18.9	9.0	9.0	8.3	9.5	8.5	9.9
職業系専門学科	農業学科	12.3	9.1	10.6	8.8	9.8	12.4	20.4	20.5	23.1	21.1	22.6	21.2	60.7	64.4	62.6	62.8	65.0	60.5
	工業学科	14.2	14.9	16.3	11.4	13.9	12.7	15.3	16.8	14.4	18.1	13.9	13.9	67.9	66.7	67.5	68.9	70.9	71.9
	商業学科	31.1	26.9	27.4	32.6	33.6	27.3	27.4	29.2	31.1	30.0	27.1	25.5	38.5	41.4	38.8	35.1	38.5	44.9
	家庭学科	32.2	33.3	34.2	33.5	42.1	33.3	36.2	30.6	34.8	34.2	47.4	59.0	23.5	27.1	24.5	24.5	2.6	1.3
	福祉学科	32.1	42.1	/	/	/	/	28.6	21.1	/	/	/	/	35.7	36.8	/	/	/	/
職業系専門学科	20.1	19.0	19.8	19.0	20.2	18.0	21.6	22.2	23.1	23.7	21.4	21.1	54.3	55.5	54.2	53.8	56.6	57.9	
総合学科	35.8	35.9	34.0	30.9	32.2	33.4	24.7	27.3	26.9	28.9	27.9	29.7	35.9	33.1	34.6	34.6	35.7	32.3	

令和2年3月 高等学校等卒業生就職決定状況

調査期日	令和2年3月31日現在
調査対象	県内 県立・私立高等学校等 (全日制・定時制)
調査者	滋賀県教育委員会事務局 高校教育課

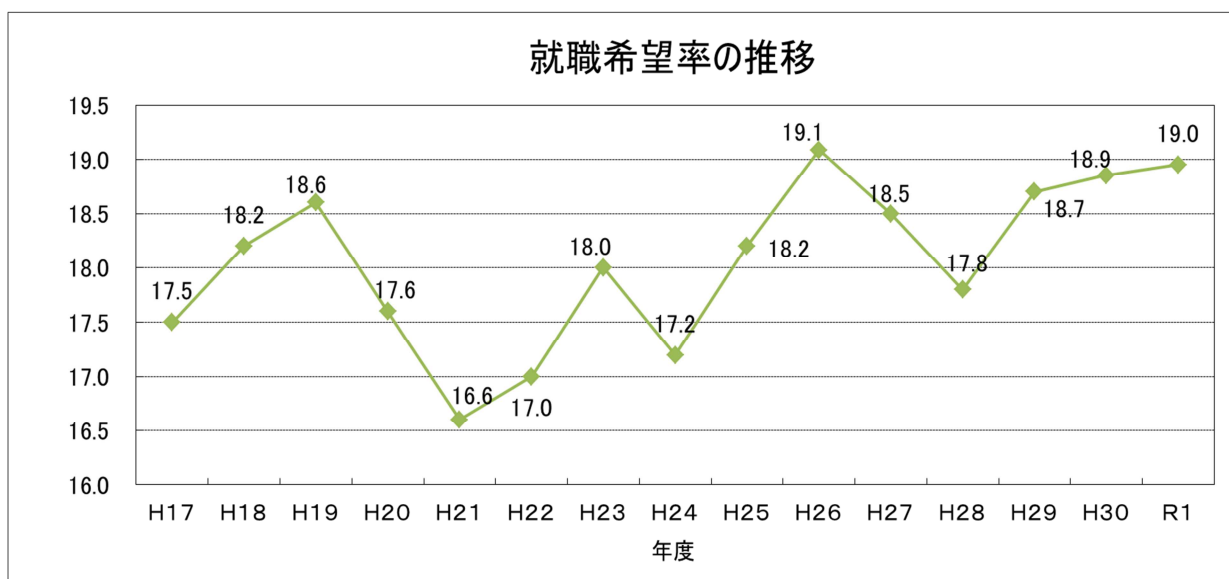
県立高等学校45校〔全日制44校、定時制5校（うち4校は全日制と併置）〕、私立高等学校10校〔全日制10校、定時制1校（全日制と併置）〕、中等教育学校1校〔全日制1校〕の調査結果である。

1 学科別就職決定状況について

〔表1〕学科別就職決定状況（決定率：就職決定者数／就職希望者数×100）

学 科	就職希望者数(人)			就職決定者数(人)			決 定 率 (%)			全 国
	男	女	合 計	男	女	合 計	男	女	合 計	
普 通	475	403	878	460	379	839	96.8	94.0	95.6	96.7
農 業	114	115	229	113	111	224	99.1	96.5	97.8	98.7
工 業	526	30	556	521	28	549	99.0	93.3	98.7	99.5
商 業	71	173	244	71	172	243	100.0	99.4	99.6	98.9
家 庭	3	9	12	2	9	11	66.7	100.0	91.7	98.6
福 祉	2	10	12	2	10	12	100.0	100.0	100.0	98.7
総 合	242	235	477	237	230	467	97.9	97.9	97.9	97.5
その他	5	10	15	2	9	11	40.0	90.0	73.3	96.9
全 体	1,438	985	2,423	1,408	948	2,356	97.9	96.2	97.2	98.1
H30年度	1,464	936	2,400	1,442	897	2,339	98.5	95.8	97.5	98.2

- 令和元年度の決定率は97.2%（男子97.9%、女子98.5%）であり、平成30年度より0.3ポイントの減少。



- 令和元年度の希望率は19.0%（男子21.8%、女子15.9%）であり、平成30年度より0.1ポイントの増加。

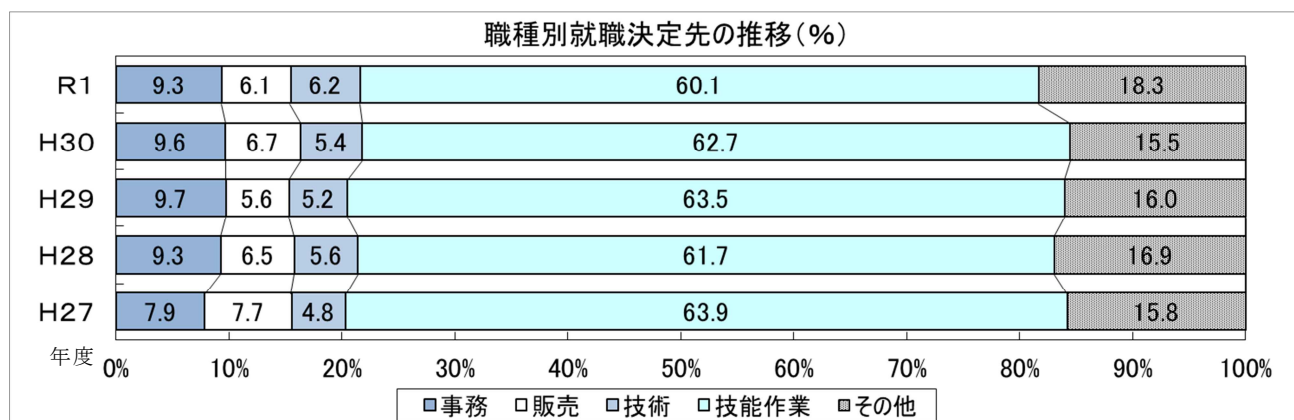
2 学科別職種別就職決定先について

[表2] 学科別職種別就職決定先

(単位：人)

学科	職種	事務		販売		技術		技能作業		その他		合計	
		男	女	男	女	男	女	男	女	男	女	男	女
普通	男女	4	52	15	57	16	4	293	150	132	116	460	379
	計	56		72		20		443		248		839	
農業	男女	3	8	7	12	5	4	88	61	10	26	113	111
	計	11		19		9		149		36		224	
工業	男女	8	3	5	0	43	3	432	18	33	4	521	28
	計	11		5		46		450		37		549	
商業	男女	11	70	4	23	7	12	38	51	11	16	71	172
	計	81		27		19		89		27		243	
家庭	男女	0	1	0	1	0	0	0	2	2	5	2	9
	計	1		1		0		2		7		11	
福祉	男女	0	0	0	0	1	0	0	0	1	10	2	10
	計	0		0		1		0		11		12	
総合	男女	4	55	6	13	28	22	176	100	23	40	237	230
	計	59		19		50		276		63		467	
その他	男女	0	1	0	1	0	0	0	6	2	1	2	9
	計	1		1		0		6		3		11	
全体	男女	30	190	37	107	100	45	1,027	388	214	218	1,408	948
	計	220		144		145		1,415		432		2,356	
前年度	男女	38	187	54	103	97	30	1,078	389	175	188	1,442	897
	計	225		157		127		1,467		363		2,339	

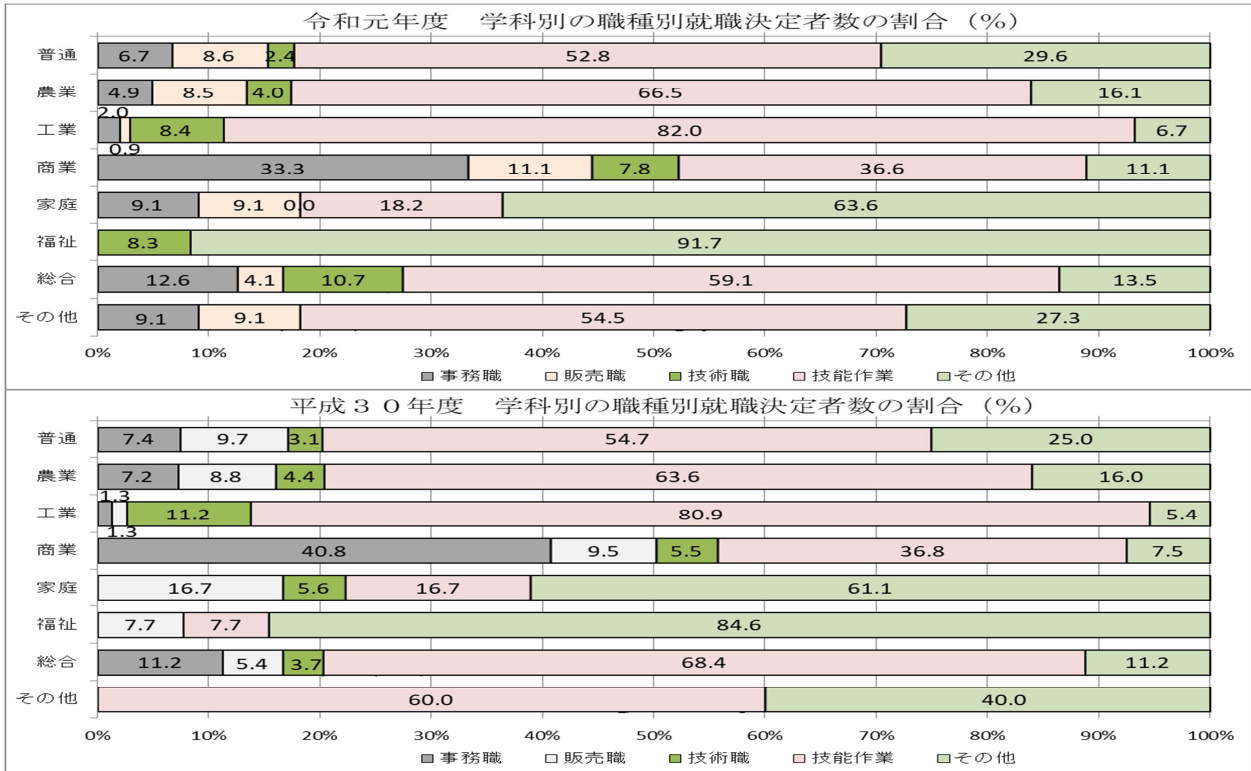
(職種の「その他」とは、公務員、保安関係、運輸関係、サービス関係等)



(%の小数第2位を四捨五入しているため、合計は100%にならないことがある。)

- 職種別就職決定先の推移をみると、技術職およびその他の割合が増加（それぞれ前年同期比0.8ポイント増、2.8ポイント増）している。

学科別の職種別就職決定者数の割合



(%の小数第2位を四捨五入しているため、合計は100%にならないことがある。)

3 学科別業種別就職決定先について

[表3] 学科別業種別就職決定先

(単位:人)

学科	業種													総計
	農林漁業	鉱業	建設	製造	電気ガス熱供給水道	運輸通信倉庫	卸売小売業飲食店	金融保険	不動産	サービス	民間計	公務	その他	
普通	10	1	25	417	4	48	95	1	6	170	777	53	9	839
農業	1	0	10	116	0	15	29	0	1	36	208	2	14	224
工業	1	0	37	439	1	12	17	0	2	24	533	12	4	549
商業	1	0	3	119	0	20	39	9	5	29	225	6	12	243
家庭	0	0	0	1	0	1	3	0	0	5	10	0	1	11
福祉	0	0	0	1	0	0	0	0	0	11	12	0	0	12
総合	6	0	8	299	3	22	33	10	1	73	455	9	3	467
その他	0	0	0	6	0	0	1	0	0	1	8	3	0	11
合計	19	1	83	1,398	8	118	217	20	15	349	2,228	85	43	2,356
平成30年度合計	5	0	110	1,390	15	123	226	18	11	323	2,221	89	29	2,339

(業種の「その他」とは、農協、土地改良区、日本郵便、自家営業等)

- 全体では、製造業が 1,390 人 59.3% (前年度 1,390 人 59.4%)、サービス業が 349 人 14.8% (前年度 332 人 13.8%)、卸売・小売業・飲食店が 217 人 9.2% (前年度 226 人 9.7%) となっている。

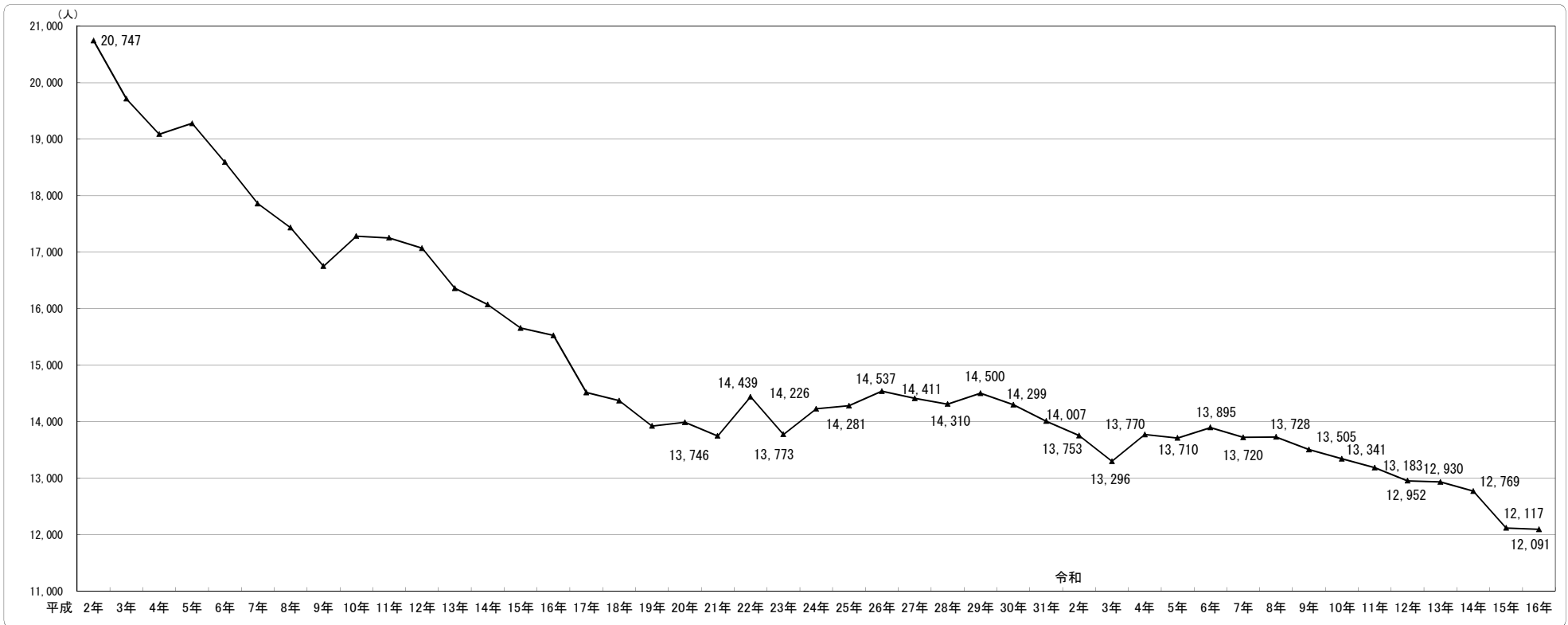
資料3-14 中学校および義務教育学校卒業（予定）者数の推移（全県）

平成	2年	3年	4年	5年	6年	7年	8年	9年	10年	11年	12年	13年	14年	15年	16年	17年	18年	19年	20年	21年	22年	23年	24年	25年	26年	27年	28年	29年	30年	31年	R2年
全県計	20,747	19,715	19,088	19,279	18,592	17,859	17,432	16,750	17,283	17,251	17,068	16,361	16,073	15,655	15,526	14,515	14,370	13,922	13,988	13,746	14,439	13,773	14,226	14,281	14,537	14,411	14,310	14,500	14,299	14,007	13,753

※H31から義務教育学校を含む

	中3	中2	中1	小6	小5	小4	小3	小2	小1	5歳	4歳	3歳	2歳	1歳
令和	3年	4年	5年	6年	7年	8年	9年	10年	11年	12年	13年	14年	15年	16年
全県計	13,296	13,770	13,710	13,895	13,720	13,728	13,505	13,341	13,183	12,952	12,930	12,769	12,117	12,091

▲ 457 17 ▲ 43 142 ▲ 33 ▲ 25 ▲ 248 ▲ 412 ▲ 570 ▲ 801 ▲ 823 ▲ 984 ▲ 1,636 ▲ 1,662



※ 令和3年～令和11年は、令和2年5月1日の学校基本調査による現員
 ※ 令和12年以降は、令和元年4月1日付けの県人口推計(統計課)による
 ※ 学年、年齢は令和2年度のものである。

資料3-15

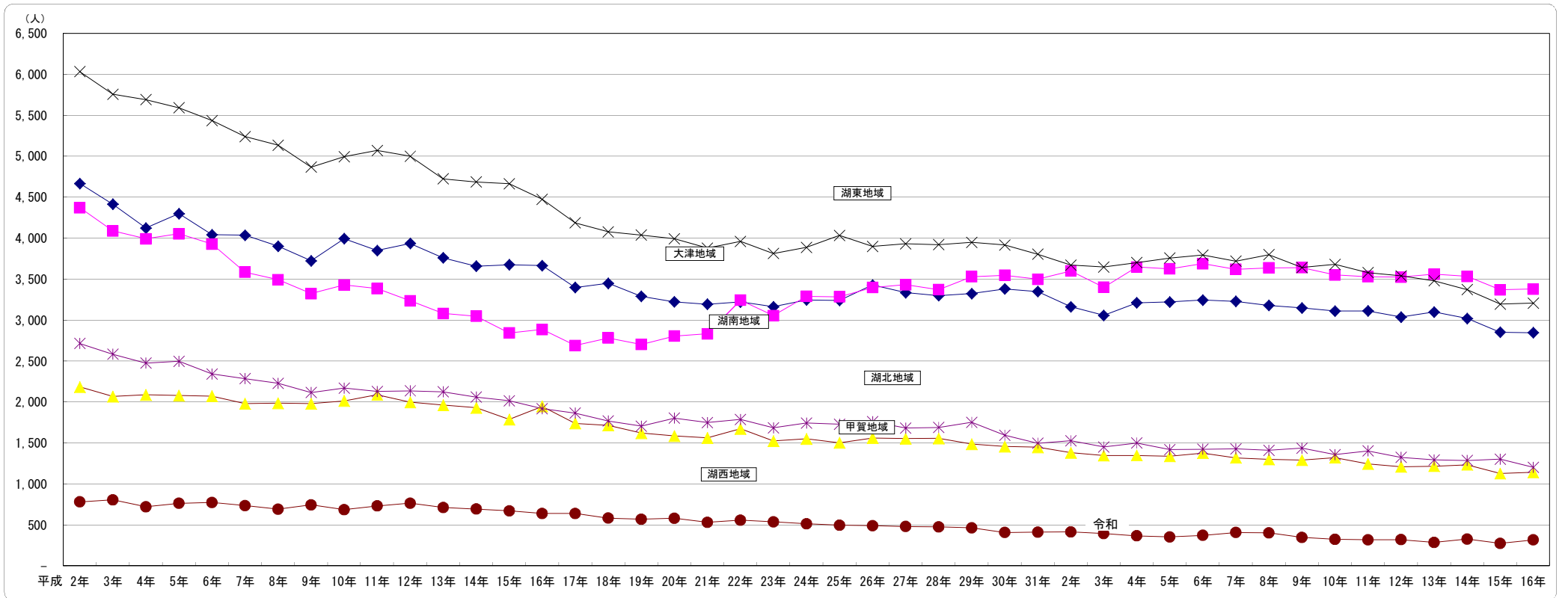
中学校および義務教育学校卒業（予定）者数の推移（地域別）

※H31から義務教育学校を含む

	年齢																																												
	2年	3年	4年	5年	6年	7年	8年	9年	10年	11年	12年	13年	14年	15年	16年	17年	18年	19年	20年	21年	22年	23年	24年	25年	26年	27年	28年	29年	30年	31年	高1	中3	中2	中1	小6	小5	小4	小3	小2	小1	5歳	4歳	3歳	2歳	1歳
大津	4,666	4,414	4,123	4,298	4,042	4,035	3,901	3,723	3,993	3,849	3,935	3,760	3,657	3,675	3,664	3,397	3,448	3,289	3,222	3,193	3,220	3,163	3,245	3,240	3,428	3,335	3,298	3,323	3,380	3,348	3,162	3,058	3,210	3,221	3,244	3,228	3,179	3,148	3,110	3,111	3,036	3,098	3,019	2,851	2,846
湖南	4,371	4,088	3,992	4,053	3,928	3,584	3,492	3,323	3,428	3,385	3,235	3,080	3,047	2,843	2,885	2,689	2,781	2,702	2,805	2,832	3,243	3,054	3,289	3,284	3,398	3,431	3,371	3,529	3,546	3,499	3,599	3,401	3,647	3,625	3,688	3,620	3,637	3,640	3,550	3,529	3,525	3,559	3,533	3,369	3,378
甲賀	2,184	2,068	2,088	2,078	2,072	1,980	1,986	1,979	2,013	2,089	1,998	1,962	1,930	1,787	1,946	1,739	1,715	1,620	1,586	1,562	1,673	1,524	1,550	1,502	1,560	1,554	1,556	1,486	1,456	1,449	1,381	1,345	1,347	1,336	1,375	1,318	1,300	1,290	1,320	1,244	1,209	1,216	1,233	1,126	1,142
湖東	6,031	5,756	5,690	5,590	5,435	5,239	5,134	4,866	4,993	5,069	4,999	4,723	4,686	4,663	4,473	4,186	4,076	4,037	3,992	3,878	3,960	3,812	3,886	4,032	3,899	3,930	3,920	3,948	3,916	3,804	3,670	3,647	3,701	3,757	3,793	3,719	3,798	3,642	3,679	3,579	3,539	3,479	3,371	3,195	3,206
湖北	2,714	2,583	2,475	2,497	2,341	2,285	2,228	2,115	2,170	2,128	2,136	2,124	2,060	2,015	1,919	1,864	1,768	1,705	1,803	1,749	1,786	1,684	1,742	1,728	1,761	1,681	1,689	1,751	1,594	1,496	1,527	1,451	1,499	1,418	1,423	1,428	1,411	1,437	1,358	1,403	1,324	1,293	1,286	1,303	1,203
湖西	781	806	720	763	774	736	691	744	686	731	765	712	693	672	639	640	582	569	580	532	557	536	514	495	491	480	476	463	407	411	414	394	366	353	372	407	403	348	324	317	319	285	327	273	316
計	20,747	19,715	19,088	19,279	18,592	17,859	17,432	16,750	17,283	17,251	17,068	16,361	16,073	15,655	15,526	14,515	14,370	13,922	13,988	13,746	14,439	13,773	14,226	14,281	14,537	14,411	14,310	14,500	14,299	14,007	13,753	13,296	13,770	13,710	13,895	13,720	13,728	13,505	13,341	13,183	12,952	12,930	12,769	12,117	12,091

令和2年3月卒業生との比較（人） → - ▲457 17 ▲43 142 ▲33 ▲25 ▲248 ▲412 ▲570 ▲801 ▲823 ▲984 ▲1,636 ▲1,662
 令和2年3月卒業生を100として比較 → 100.0 96.7 100.1 99.7 101.0 99.8 99.8 98.2 97.0 95.9 94.2 94.0 92.8 88.1 87.9

※ 令和3年～令和11年は、令和2年5月1日の学校基本調査による現員
 ※ 令和12年以降は、令和元年4月1日付けの県人口推計(統計課)による
 ※ 学年、年齢は令和2年度のものである。
 ※ 旧志賀町は合併前の数値についても比較のため、大津地域として算定



資料3-16

県立高等学校への産業教育設備の整備状況

(単位：千円)

	平成11年度	平成12年度	平成13年度	平成14年度	平成15年度	平成16年度	平成17年度	平成18年度	平成19年度	平成20年度	平成21年度	平成22年度	平成23年度	平成24年度	平成25年度	平成26年度	平成27年度	平成28年度	平成29年度	平成30年度	令和元年度
全体の決算額	470,458	338,668	287,073	156,007	107,524	94,998	77,424	92,865	95,567	69,848	48,465	33,128	37,343	33,015	49,188	18,565	18,566	38,478	25,464	33,332	26,008

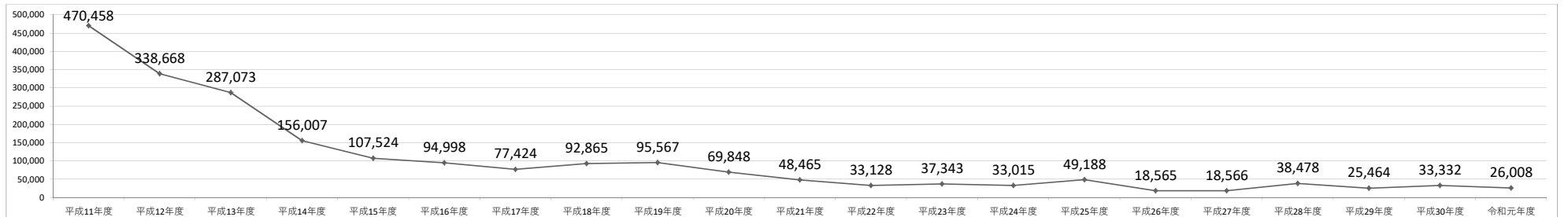
【参考：職業系学科における産業教育に関する主な設備投資の状況】

(単位：千円)

学科名・学校名	平成11年度	平成12年度	平成13年度	平成14年度	平成15年度	平成16年度	平成17年度	平成18年度	平成19年度	平成20年度	平成21年度	平成22年度	平成23年度	平成24年度	平成25年度	平成26年度	平成27年度	平成28年度	平成29年度	平成30年度	令和元年度				
農業学科	長浜農業		電子計算組織 (22,081)				コンバイン (3,623)					スモークハウス (3,148)	トラクター (3,400)									油圧式ピストン タッファー (1,080)			
	八日市南	電子計算組織 (18,025) 堆肥精製機 (3,597)																				蒸気ボイラー (3,700)			
	湖南農業		製肥機器 (4,703)	電子計算組織 (29,568)								田植え機(1,277) 教育用コンピュータ (6,351)			コンバイン (3,434)										
工業学科	瀬田工業			F A実習装置 (28,980)					電子計算組織 (9,289)			液体クロマトグラ フ (3,045)	内燃機関性能総合 試験装置 (7,718)				教育用コンピュ ーター (15,908)					精密旋盤 (9,126)	赤外分光光度計 (3,888)	旋盤 (6,897)	
	彦根工業		電子計算組織 (87,140)					CAD装置 (12,568)					MC/NCデータ作成装 置 (6,248)			精密旋盤 (6,324)						ドラフター(左 用) (1,648)	平行定規付多機能 テスク (4,223)		
	八幡工業				マシンニングセンタ ー (20,602)					電子計算組織 (39,186)		パソコン機器 (33,989)			蒸気原動機実験装 置 (16,537)								太陽光実験・風力 発電実験ツール (996)	六尺旋盤 (9,303)	F Aロボット実習 装置 (12,960)
	信楽		電子計算組織 (18,711)	施業装置 (3,728)													コンピュータシ ステム (13,440)								
	瀬田		自動製図装置 (21,158)			電子計算組織 (19,990)																			
商業学科	大津商業																								
	八幡商業					総合実習機 (3,129)																			
家庭学科	大津																								
	彦根西		電子計算組織 (26,000)																						
福祉学科	長浜																								
総合学科	彦根翔陽	フープネット ワークシステム (24,990)	調理実習台 (3,553)																						
	長浜北星	電子計算組織 (67,988)																					別添実習装置 (1,134)		
	国際情報																								
	甲南	ホイールローダー (3,754)																							
	安曇川	F Aシステム実習 装置 (21,078)																							
	日野																								

全体の決算額（備品購入費、修繕費）

(単位：千円)



滋賀の産業構造 経済活動別県内総生産〔名目〕（実数）

項 目	平成29年度 2017	
	(百万円)	(構成比%)
1 農林水産業	41,814	0.64
2 鉱業	1,656	0.03
3 製造業	2,823,603	43.47
4 電気・ガス・水道・廃棄物処理業	222,141	3.42
5 建設業	278,905	4.29
6 卸売・小売業	422,082	6.50
7 運輸・郵便業	257,671	3.97
8 宿泊・飲食サービス業	131,515	2.02
9 情報通信業	107,666	1.66
10 金融・保険業	160,710	2.47
11 不動産業	572,952	8.82
12 専門・科学技術、業務支援サービス業	310,585	4.78
13 公務	217,894	3.35
14 教育	234,067	3.60
15 保健衛生・社会事業	425,606	6.55
16 その他のサービス業	286,691	4.41
小計(1~16の合計)	6,495,557	100.00
県内総生産	6,533,239	—
第一次産業	41,814	0.64
第二次産業	3,104,165	47.79
第三次産業	3,349,578	51.57

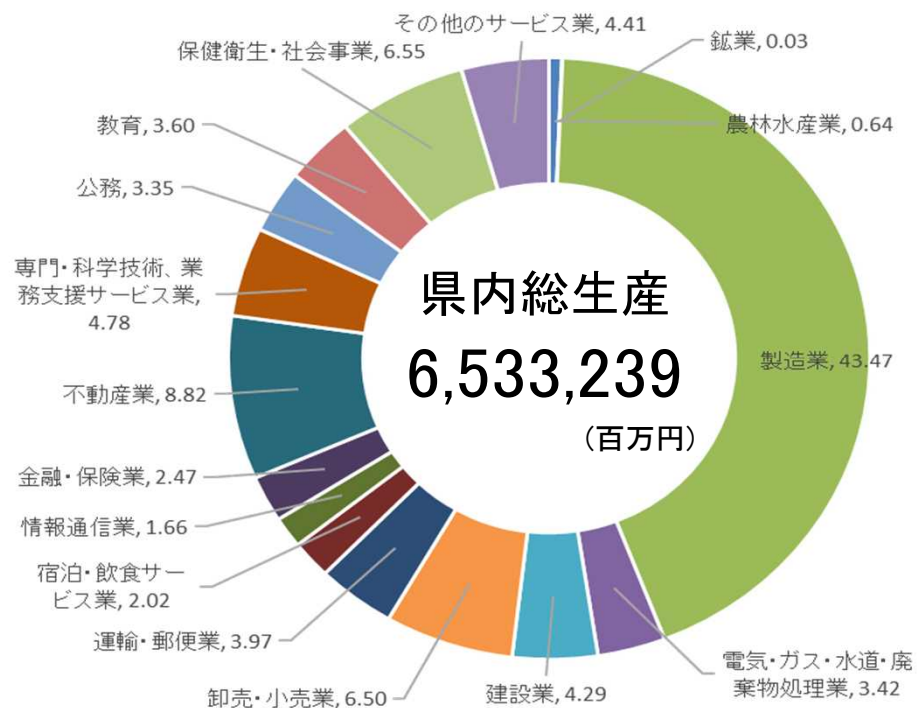
(注)各産業には輸入品に課される税・関税と控除項目である総資本形成に係る消費税を含むため、経済活動別総生産と一致しない。

第一次産業 農林水産業のサービス業

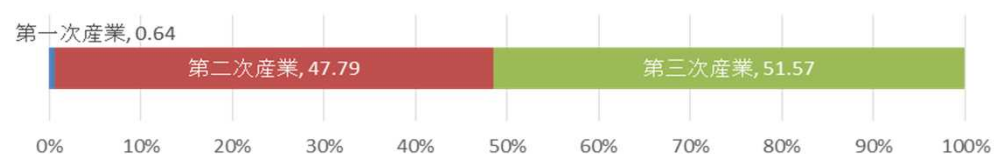
第二次産業 鉱業、製造業、建設業

第三次産業 電気・ガス・水道・廃棄物処理業、卸売・小売業 ～ その他

■産業別構成比 (%)



■産業3部門別の構成比 (%)

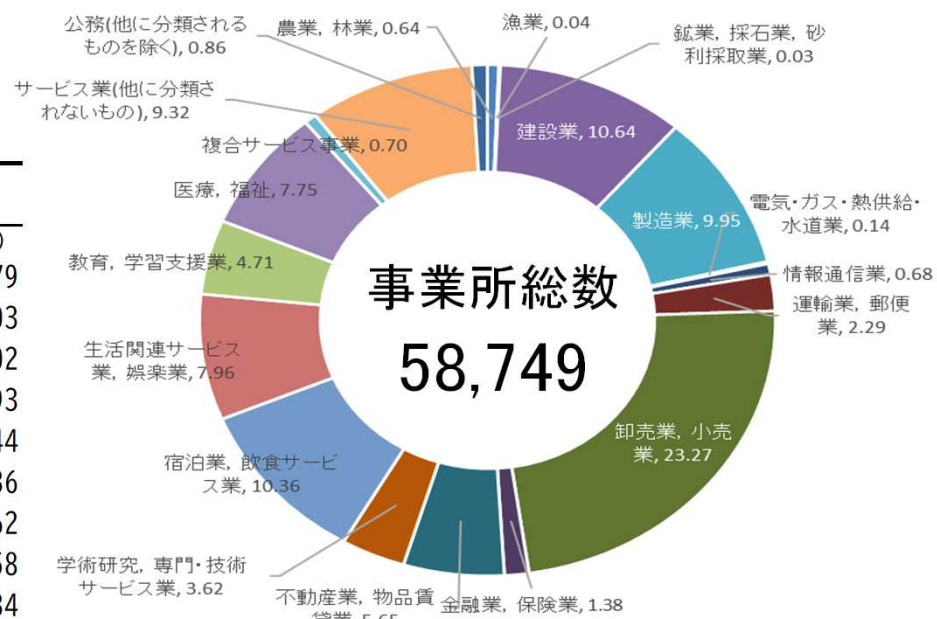


出典：平成29年度（2017年度）滋賀県民経済計算

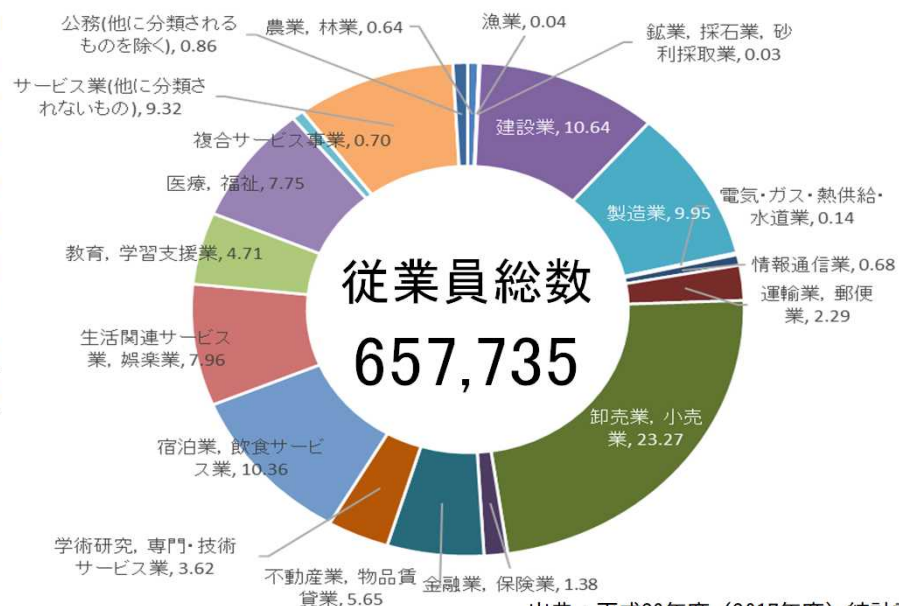
滋賀の産業構造 事業所数・従業員数

項目	平成26年度 2014			
	事業所数(所)	構成比(%)	従業員数(人)	構成比(%)
1 農業, 林業	378	0.64	5,174	0.79
2 漁業	25	0.04	213	0.03
3 鉱業, 採石業, 砂利採取業	18	0.03	107	0.02
4 建設業	6,248	10.64	32,449	4.93
5 製造業	5,845	9.95	167,303	25.44
6 電気・ガス・熱供給・水道業	83	0.14	2,385	0.36
7 情報通信業	401	0.68	4,047	0.62
8 運輸業, 郵便業	1,346	2.29	30,106	4.58
9 卸売業, 小売業	13,672	23.27	114,031	17.34
10 金融業, 保険業	808	1.38	12,403	1.89
11 不動産業, 物品賃貸業	3,320	5.65	11,826	1.80
12 学術研究, 専門・技術サービス業	2,124	3.62	13,528	2.06
13 宿泊業, 飲食サービス業	6,084	10.36	52,761	8.02
14 生活関連サービス業, 娯楽業	4,679	7.96	26,233	3.99
15 教育, 学習支援業	2,769	4.71	35,437	5.39
16 医療, 福祉	4,552	7.75	81,353	12.37
17 複合サービス事業	413	0.70	5,805	0.88
18 サービス業(他に分類されないもの)	5,477	9.32	44,203	6.72
19 公務(他に分類されるものを除く)	507	0.86	18,371	2.79
全産業合計	58,749	100.00	657,735	100.00

産業別事業所数構成比 (%)



産業別従業員数構成比 (%)



出典：平成29年度（2017年度）統計書