

平成 18 年(2006 年)

# 滋賀県鉱工業指数

- 平成 12 年(2000 年)基準 -

滋 賀 県

## 序

本県では、県内鋳工業の生産、出荷、在庫の水準および動向を明らかにするため、「滋賀県鋳工業指数」を毎月作成、公表しています。

このたび、平成 18 年（2006 年）1 年間の鋳工業指数を取りまとめました。本書を本県における生産活動の動向把握や経済分析の資料として、幅広くご活用いただければ幸いです。

最後になりましたが、鋳工業指数の作成、公表にあたりご協力いただきました事業所や諸団体、関係機関の皆様に対して厚くお礼申し上げますとともに、今後ともより一層のご協力、ご指導を賜りますようお願い申し上げます。

平成 19 年（2007 年）6 月

滋賀県政策調整部統計課長 山口 真典

## 利用上の注意

本書は、毎月公表している滋賀県鉱工業指数の平成 18 年（2006 年）1 年間の結果について、基礎データの修正に伴う補正、季節調整済指数の改訂の処理等を行った上で、年報として取りまとめたものです。

- 1 鉱工業指数の基準時およびウェイトの算定時期は平成 12 年(2000 年)です。
- 2 滋賀県鉱工業指数における採用品目およびウェイトは、本県の産業構造を反映させており、経済産業省作成の全国分および近畿経済産業局作成の近畿地区分の鉱工業指数のものと相違しています。

(注)本書で「近畿地区」とは、福井県、滋賀県、京都府、大阪府、兵庫県、奈良県、和歌山県の 2 府 5 県をいいます。

- 3 各統計表の数値は、表章単位未満を四捨五入しているため、合計欄の数値と内訳の数値の和とが一致しない場合があります。
- 4 本書で使用している略称および記号は次のとおりです。

略 称	生 産 出 荷 在 庫	生産指数 生産者出荷指数 生産者製品在庫指数
	期 期 期 期	1～3 月期 4～6 月期 7～9 月期 10～12 月期
記 号	0 , 0.0 -	表章単位未満 該当なし 負数( マイナス)

- 5 四半期の指数および前月（期）比は季節調整済指数に基づき、また、年指数および前年同月（期）比は原指数に基づき算出しています。
- 6 本書の内容についてのお問い合わせは下記へご連絡ください。

滋賀県政策調整部統計課 分析普及担当

〒520-8577 滋賀県大津市京町四丁目 1 - 1

電 話 0 7 7 - 5 2 8 - 3 3 9 3 ( 直 通 )

F A X 0 7 7 - 5 2 8 - 4 8 3 5

E-mail an0001@pref.shiga.lg.jp

また、滋賀県鉱工業指数に関する情報は、統計課のホームページで提供しています。

( <http://www.pref.shiga.jp/c/toukei/iip/index.html> )

# 目 次

## 平成 18 年（2006 年）滋賀県鉱工業指数の動向

1	平成 18 年の概要	2
2	業種別の動向	4
3	特殊分類別(財別)の動向	13

## 統計表

1	業種別指数	
	生産指数	20
	出荷指数	24
	在庫指数	28
2	特殊分類別(財別)指数	
	生産指数	32
	出荷指数	34
	在庫指数	36

## 参考資料

	滋賀県鉱工業指数の概要	40
	採用品目およびウェイト一覧表	43

平成18年(2006年)  
滋賀県鉱工業指数の動向

# 1 平成18年の概要

## (1) 全国および近畿の動向

### ア 全国

全国の生産は、前年比4.8%増の106.2と4年連続で上昇しました。業種別にみると、電子部品・デバイス工業等が上昇し、繊維工業等が低下しました。財別にみると、生産財等が上昇しました。四半期別では、全四半期にわたり上昇しました。

出荷は、前年比5.3%増の109.4と4年連続で上昇しました。業種別にみると、電子部品・デバイス工業等が上昇し、繊維工業等が低下しました。財別にみると、生産財等が上昇しました。四半期別では、全四半期にわたり上昇しました。

在庫は、前年比2.4%増の95.0と2年連続で上昇しました。四半期別では、1期は上昇し、2期は低下し、3期は横ばいでしたが、4期は上昇しました。

### イ 近畿

近畿の生産は、前年比4.2%増の103.4と4年連続で上昇しました。業種別にみると、電子部品・デバイス工業等が上昇し、窯業・土石製品工業等が低下しました。財別にみると、生産財等が上昇しました。四半期別では、1期は横ばい、2期、3期、4期は連続で上昇しました。

出荷は、前年比4.0%増の103.6と4年連続で上昇しました。業種別にみると、電子部品・デバイス工業等が上昇し、情報通信機械工業等が低下しました。財別にみると、生産財等が上昇しました。四半期別では、全四半期にわたり上昇しました。

在庫は、前年比4.5%減の92.5と3年ぶりに低下しました。四半期別にみると、1期、2期は連続で低下しましたが、3期、4期は連続で上昇しました。

【表1】 鋳工業指数の推移

(原指数 平成12年(2000年) = 100)

区分		年					
		平成13年 (2001年)	平成14年 (2002年)	平成15年 (2003年)	平成16年 (2004年)	平成17年 (2005年)	平成18年 (2006年)
生 産	滋賀県	94.9	93.3	93.6	100.7	101.2	106.7
		5.1	1.7	0.3	7.6	0.5	5.4
	近 畿	91.6	89.7	92.7	98.1	99.2	103.4
		8.4	2.1	3.3	5.8	1.1	4.2
	全 国	93.2	92.0	95.0	100.2	101.3	106.2
		6.8	1.3	3.3	5.5	1.1	4.8
出 荷	滋賀県	93.2	92.7	93.6	103.7	103.9	110.0
		6.8	0.5	1.0	10.8	0.2	5.9
	近 畿	91.4	90.1	93.2	98.1	99.6	103.6
		8.6	1.4	3.4	5.3	1.5	4.0
	全 国	93.7	93.5	97.2	102.4	103.9	109.4
		6.3	0.2	4.0	5.3	1.5	5.3
在 庫	滋賀県	92.8	85.7	81.4	79.4	79.2	74.0
		7.2	7.7	5.0	2.5	0.3	6.6
	近 畿	99.4	92.1	90.5	94.3	96.9	92.5
		0.6	7.3	1.7	4.2	2.8	4.5
	全 国	102.7	94.1	91.1	90.0	92.8	95.0
		2.7	8.4	3.2	1.2	3.1	2.4

上段は年指数、下段は対前年比(%)

## (2) 滋賀県の動向

### ア 生産

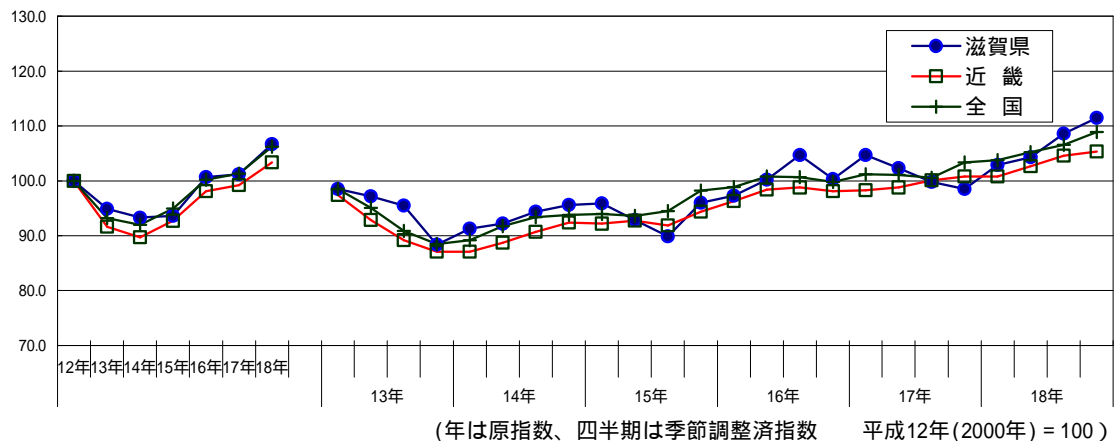
生産は、前年比 5.4%増の 106.7 と 4 年連続で上昇しました。

四半期別では、1 期は 4.5%増、2 期は 1.4%増、3 期は 4.1%増、4 期は 2.7%増と全四半期にわたり上昇しました。

業種別でみると、全 14 業種のうち、電気機械工業（前年比 15.2%増）、一般機械工業（前年比 15.1%増）等の 10 業種が上昇し、化学工業（前年比 6.3%減）、食料品工業（前年比 6.2%減）等の 4 業種が低下しました。

特殊分類別（財別）では、最終需要財は前年比 8.2%増、生産財は前年比 2.5%増と上昇しました。

【図 1】 生産の年・四半期推移



### イ 出荷

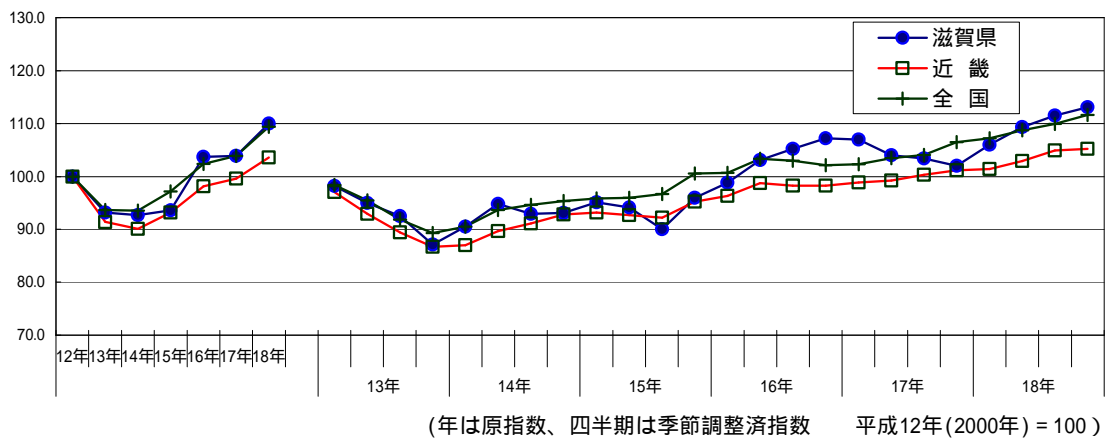
出荷は、前年比 5.9%増の 110.0 と 4 年連続で上昇しました。

四半期別では、1 期が 3.9%増、2 期が 3.1%増、3 期が 2.0%増、4 期は 1.4%増と全四半期にわたり上昇しました。

業種別でみると、全 14 業種のうち、一般機械工業（前年比 16.7%増）、電気機械工業（前年比 7.8%増）等の 9 業種が上昇し、化学工業（前年比 6.1%減）、繊維工業（前年比 4.2%減）等の 5 業種が低下しました。

特殊分類別（財別）では、最終需要財は前年比 6.6%増、生産財は前年比 4.8%増と上昇しました。

【図 2】 出荷の年・四半期推移



## ウ 在庫

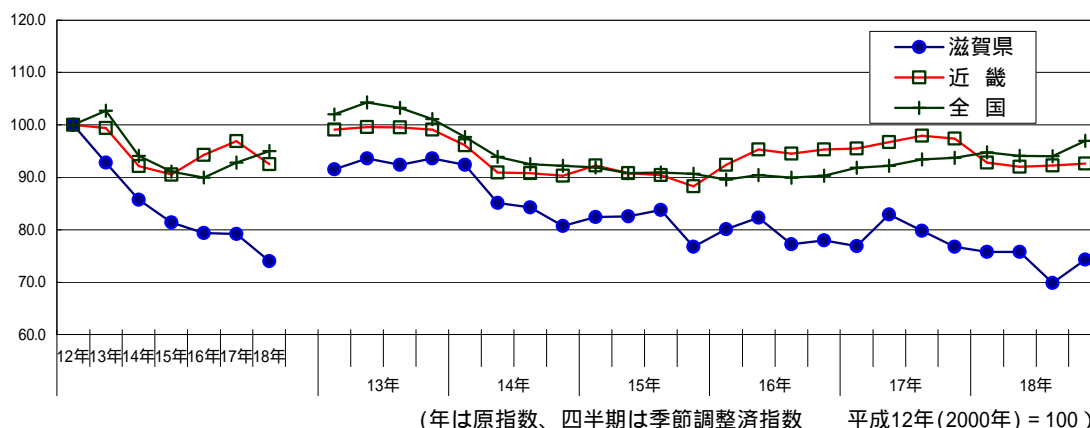
在庫は、前年比 6.6%減の 74.0 と平成 12 年基準で指数を作成以降 8 年連続で低下しました。

四半期別では、1 期は 1.3%減と低下し、2 期は横ばい、3 期は 7.9%減と低下しましたが、4 期は 6.4%増と上昇しました。

業種別でみると、全 14 業種のうち、電気機械工業（前年比 12.6%減）窯業・土石製品工業（前年比 14.2%減）等の 10 業種が低下し、食料品工業（前年比 32.1%増）その他の工業（前年比 16.7%増）等の 4 業種が上昇しました。

特殊分類別（財別）では、最終需要財は前年比 8.8%減、生産財は前年比 4.2%減と低下しました。

【図 3】 在庫の年・四半期推移



## 2 業種別の動向

### (1) 概要

生産は、電気機械工業、一般機械工業等の 10 業種が上昇し、化学工業、食料品工業等の 4 業種が低下しました。

指数全体の上昇（前年比 5.4%増）に最も影響を与えたのは電気機械工業（寄与度 3.7%）で、15.2%増の 116.0 となり、ついで一般機械工業（寄与度 1.9%）が 15.1%増の 131.5 となりました。化学工業（寄与度 0.7%）は 6.3%減の 110.8、食料品工業（寄与度 0.6%）は 6.2%減の 100.7 と低下しました。

出荷は、一般機械工業、電気機械工業等の 9 業種が上昇し、化学工業、繊維工業等の 5 業種が低下しました。

指数全体の上昇（前年比 5.9%増）に最も影響を与えたのは一般機械工業（寄与度 2.7%）で、16.7%増の 136.4 となり、ついで電気機械工業（寄与度 2.1%）が 7.8%増の 112.6 となりました。他方、化学工業（寄与度 0.5%）は 6.1%減の 109.9、繊維工業（寄与度 0.1%）は 4.2%減の 90.4 と低下しました。

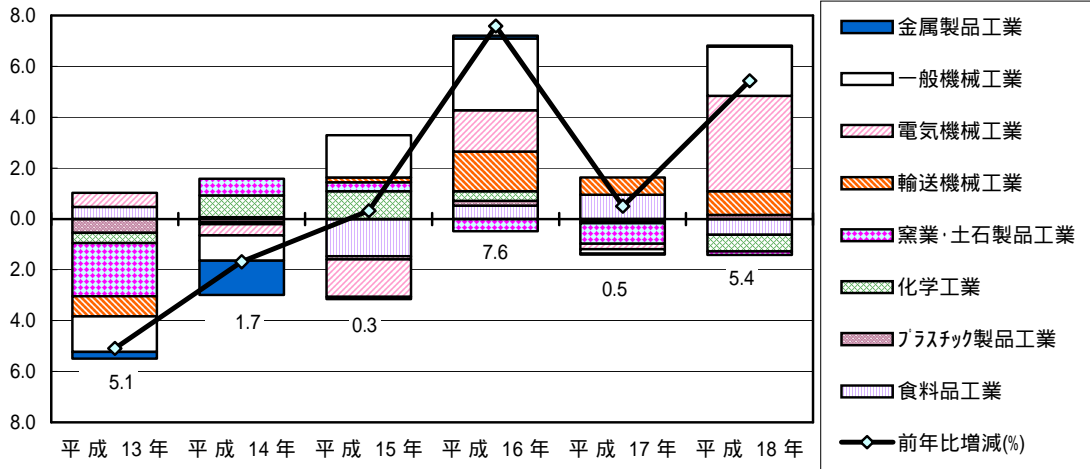
在庫は、電気機械工業、窯業・土石製品工業等の 10 業種が低下し、食料品工業、その他の工業等の 4 業種が上昇しました。

指数全体の低下（前年比 6.6%減）に最も影響を与えたのは電気機械工業（寄与度 3.5%）で、12.6%減の 54.9 となり、ついで窯業・土石製品工業（寄与度 2.2%）が 14.2%減の 59.8 となりました。他方、食料品工業（寄与度 0.6%）は前年比 32.1%増の 133.0、その他の工業（寄与度 0.5%）は前年比 16.7%増の 144.9 と上昇しました。

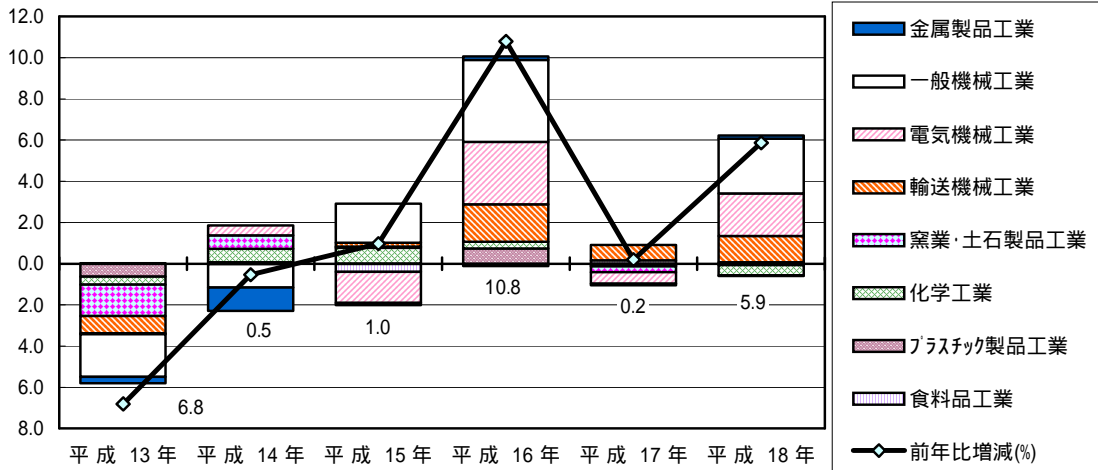


【図4】 鉱工業指数前年比増減(%)における主要業種別寄与度推移

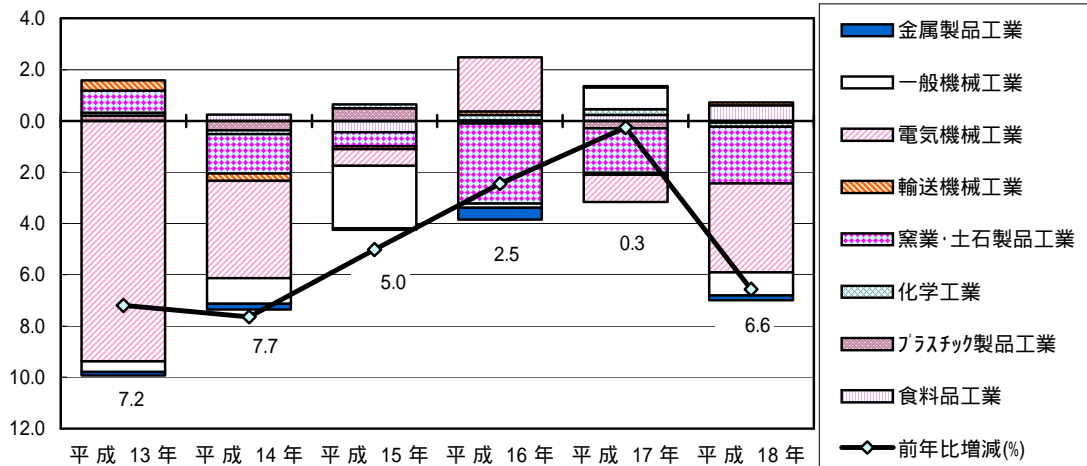
生産



出荷



在庫



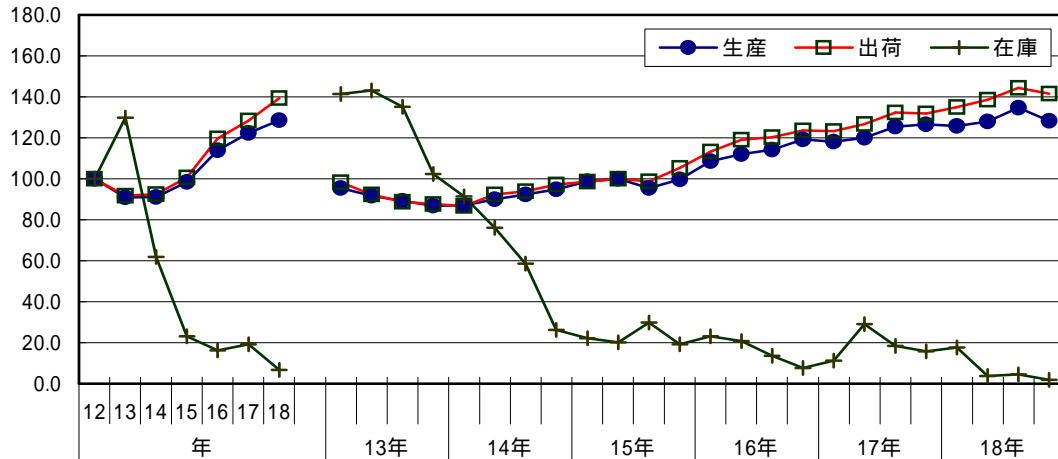
## (2) 鉄鋼業

生産は、前年比 5.2%増の 128.6 と 5 年連続で上昇しました。四半期別にみると、1 期は低下し、2 期、3 期は連続で上昇しましたが、4 期は低下しました。

出荷は、前年比 8.6%増の 139.4 と 5 年連続で上昇しました。四半期別にみると、1 期、2 期、3 期は連続して上昇しましたが、4 期は低下しました。

在庫は、前年比 64.8%減の 6.8 と 2 年ぶりに低下しました。四半期別にみると、1 期と 2 期は上昇し、3 期と 4 期は低下しました。

【図 5】 鉄鋼業の推移



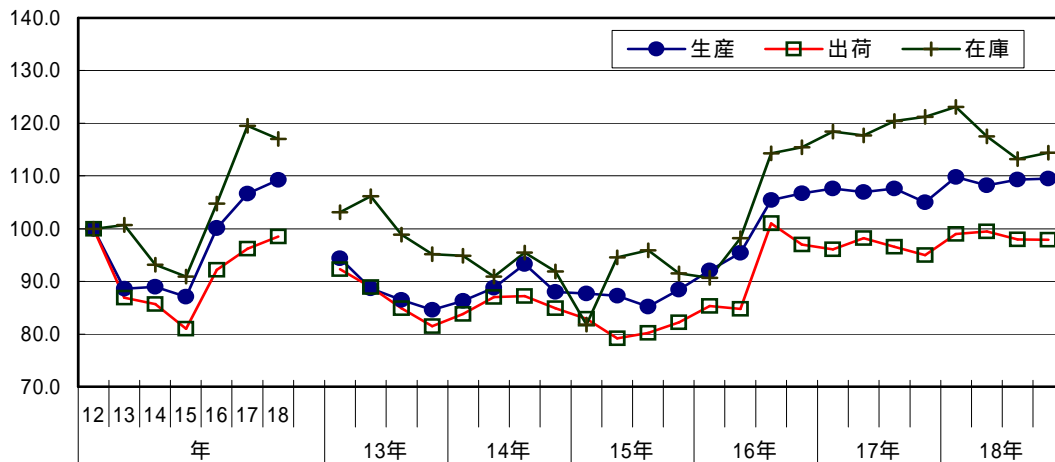
## (3) 非鉄金属工業

生産は、前年比 2.4%増の 109.2 と 3 年連続で上昇しました。四半期別にみると、1 期は上昇し、2 期は低下しましたが、3 期、4 期は連続で上昇しました。

出荷は、前年比 2.4%増の 98.5 と 3 年連続で上昇しました。四半期別にみると、1 期、2 期は連続で上昇しましたが、3 期、4 期は連続で低下しました。

在庫は、前年比 2.1%減の 117.0 と 3 年ぶりに低下しました。四半期別にみると、1 期は上昇し、2 期、3 期は連続で低下しましたが、4 期は上昇しました。

【図 6】 非鉄金属工業の推移



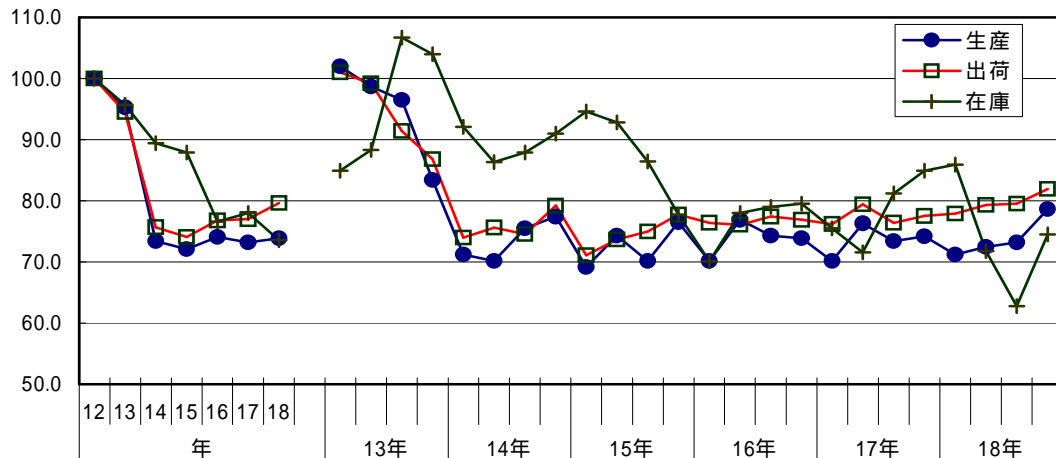
#### (4) 金属製品工業

生産は、前年比 1.0%増の 73.9 と 2年ぶりに上昇しました。四半期別にみると、 1期は低下しましたが、 2期、 3期、 4期は連続で上昇しました。

出荷は、前年比 3.4%増の 79.6 と 3年連続で上昇しました。四半期別にみると、全四半期にわたり上昇しました。

在庫は、前年比 5.6%減の 73.6 と 2年ぶりに低下しました。四半期別にみると、 1期は上昇し、 2期、 3期は連続で低下しましたが、 4期は上昇しました。

【図7】 金属製品工業の推移



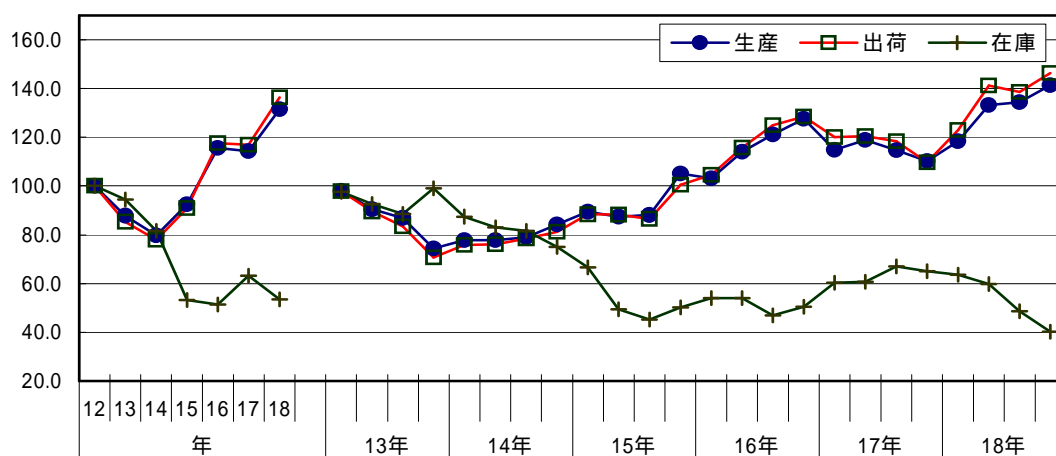
#### (5) 一般機械工業

生産は、前年比 15.1%増の 131.5 と 2年ぶりに上昇しました。四半期別にみると、全四半期にわたり上昇しました。

出荷は、前年比 16.7%増の 136.4 と 2年ぶりに上昇しました。四半期別にみると、 1期、 2期は連続で上昇し、 3期は低下しましたが、 4期は上昇しました。

在庫は、前年比 15.5%減の 53.5 と 2年ぶりに低下しました。四半期別にみると、全四半期にわたり低下しました。

【図8】 一般機械工業の推移



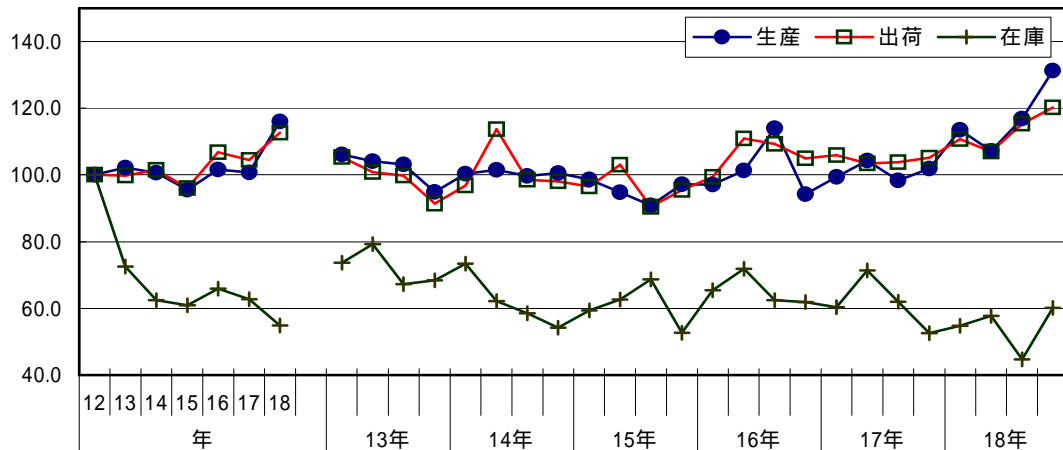
## (6) 電気機械工業

生産は、前年比 15.2%増の 116.0 と 2 年ぶりに上昇しました。四半期別にみると、 1 期は上昇し、 2 期は低下しましたが、 3 期、 4 期は連続で上昇しました。

出荷は、前年比 7.8%増の 112.6 と 2 年ぶりに上昇しました。四半期別にみると、 1 期は上昇し、 2 期は低下しましたが、 3 期、 4 期は連続で上昇しました。

在庫は、前年比 12.6%減の 54.9 と 2 年連続で低下しました。四半期別にみると、 1 期、 2 期は連続で上昇し、 3 期は低下しましたが、 4 期は上昇しました。

【図 9】 電気機械工業の推移



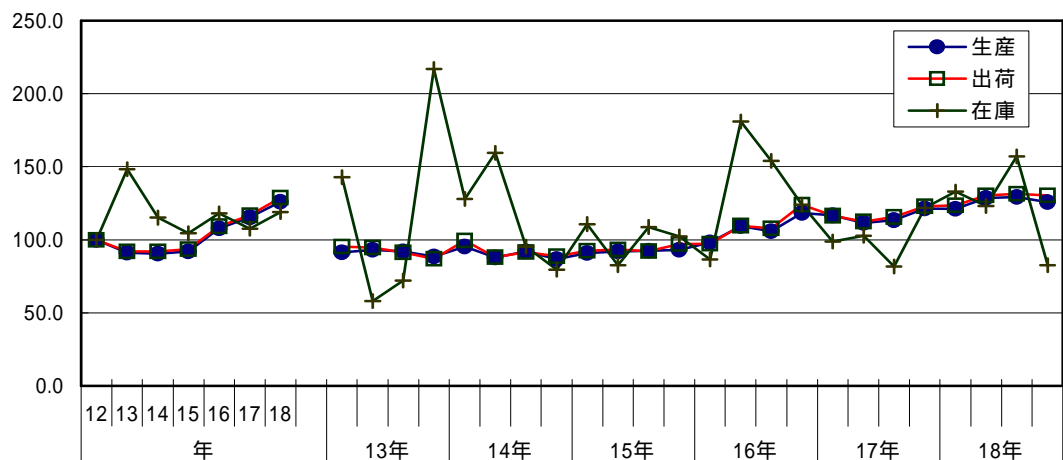
## (7) 輸送機械工業

生産は、前年比 9.1%増の 125.9 と 4 年連続で上昇しました。四半期別にみると、 1 期は低下し、 2 期、 3 期は連続で上昇しましたが、 4 期は低下しました。

出荷は、前年比 10.3%増の 128.7 と 4 年連続で上昇しました。四半期別にみると、 1 期、 2 期、 3 期は連続で上昇しましたが、 4 期は低下しました。

在庫は、前年比 10.3%増の 118.8 と 2 年ぶりに上昇しました。四半期別にみると、 1 期と 2 期は上昇し、 3 期と 4 期は低下しました。

【図10】 輸送機械工業の推移



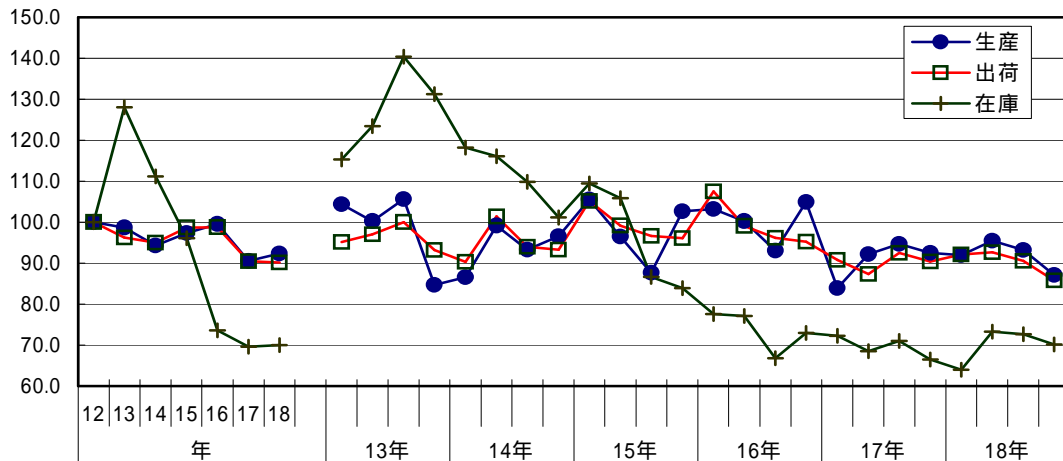
( 8 ) 精密機械工業

生産は、前年比 2.0%増の 92.4 と 2 年ぶりに上昇しました。四半期別にみると、 期は低下し、 期は上昇しましたが、 期、 期は連続で低下しました。

出荷は、前年比 0.3%減の 90.2 と 2 年連続で低下しました。四半期別にみると、 期、 期は連続で上昇し、 期、 期は連続で低下しました。

在庫は、前年比 0.6%増の 70.0 と 5 年ぶりに上昇しました。四半期別にみると、 期は低下し、 期は上昇しましたが、 期、 期は連続で低下しました。

【図11】 精密機械工業の推移



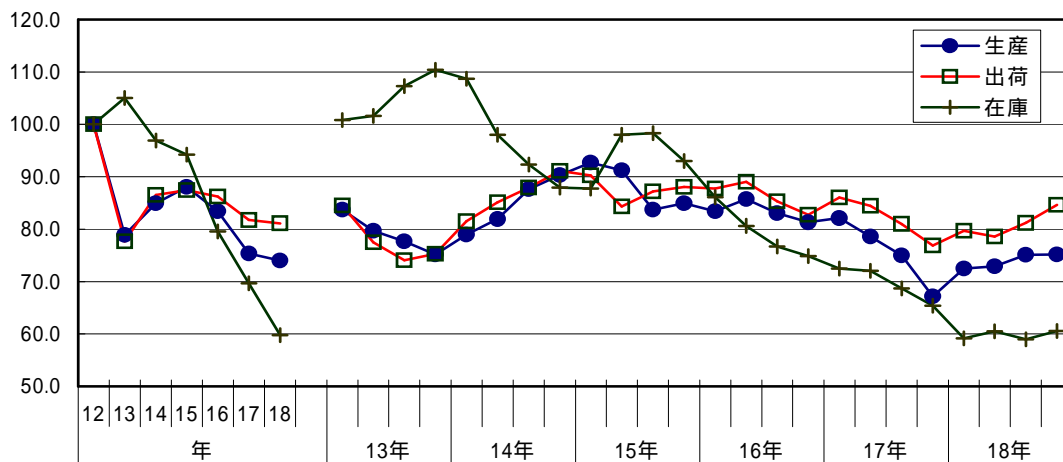
( 9 ) 窯業・土石製品工業

生産は、前年比 1.9%減の 74.0 と 3 年連続で低下しました。四半期別にみると、全四半期にわたり上昇しました。

出荷は、前年比 0.7%減の 81.1 と 3 年連続で低下しました。四半期別にみると、 期は上昇し、 期は低下しましたが、 期、 期は連続で上昇しました。

在庫は、前年比 14.2%減の 59.8 と 5 年連続で低下しました。四半期別にみると、 期と 期は低下し、 期と 期は上昇しました。

【図12】 窯業・土石製品工業の推移



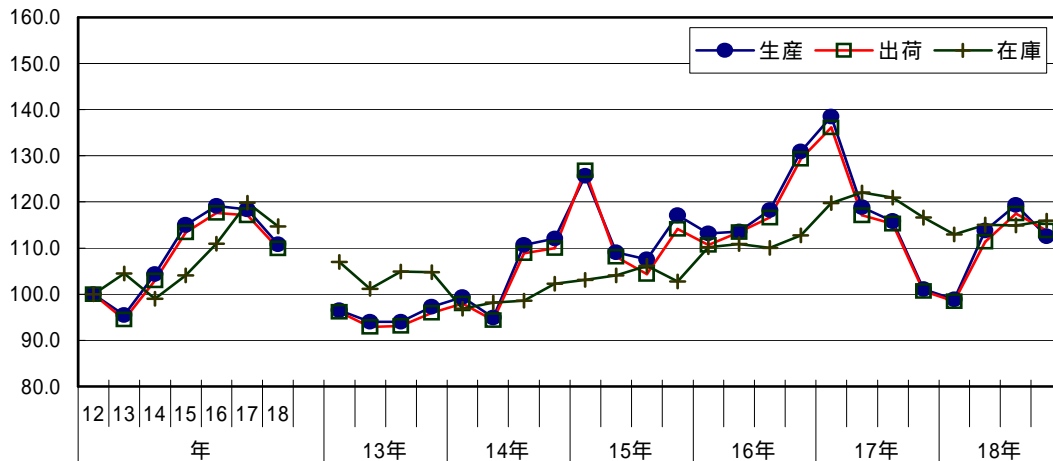
## (10) 化学工業

生産は、前年比 6.3%減の 110.8 と 2 年連続で低下しました。四半期別にみると、1 期は低下し、2 期、3 期は連続で上昇しましたが、4 期は低下しました。

出荷は、前年比 6.1%減の 109.9 と 2 年連続で低下しました。四半期別にみると、1 期は低下し、2 期、3 期は連続で上昇しましたが、4 期は低下しました。

在庫は、前年比 4.3%減の 114.7 と 4 年ぶりに低下しました。四半期別にみると、1 期と 2 期は低下し、3 期と 4 期は上昇しました。

【図13】 化学工業の推移



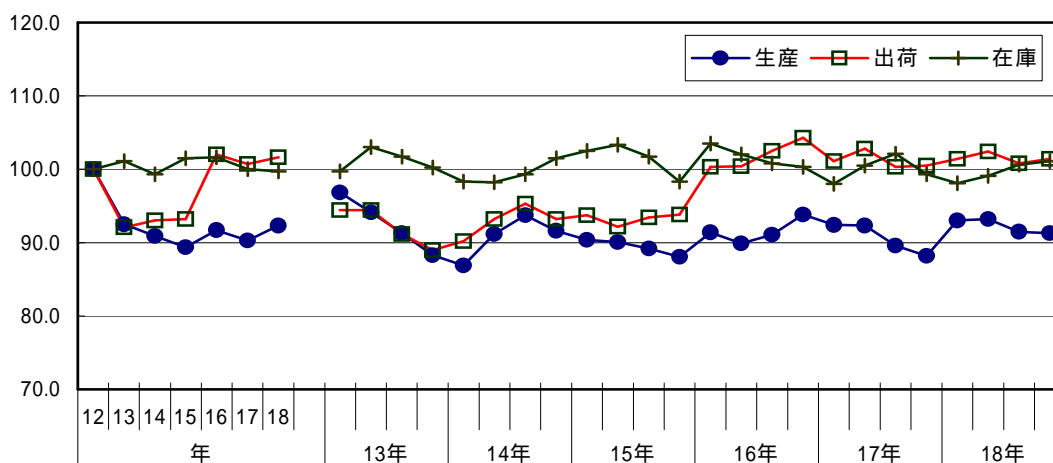
## (11) プラスチック製品工業

生産は、前年比 2.2%増の 92.3 と 2 年ぶりに上昇しました。四半期別にみると、1 期、2 期は連続で上昇し、3 期、4 期は連続で低下しました。

出荷は、前年比 0.9%増の 101.6 と 2 年ぶりに上昇しました。四半期別にみると、1 期、2 期は連続で上昇し、3 期は低下しましたが、4 期は上昇しました。

在庫は、前年比 0.3%減の 99.7 と 2 年連続で低下しました。四半期別にみると、1 期は低下しましたが、2 期、3 期、4 期は連続で上昇しました。

【図14】 プラスチック製品工業の推移



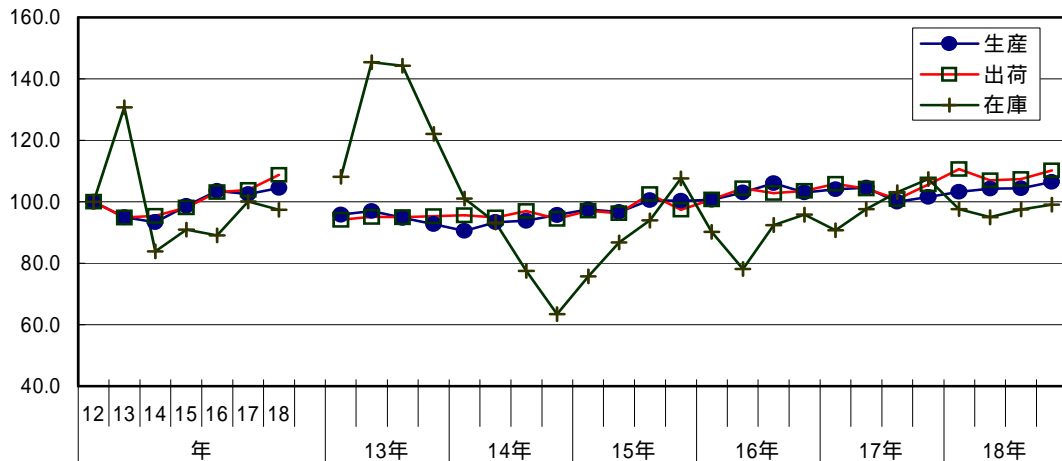
## (12) パルプ・紙・紙加工品工業

生産は、前年比2.0%増の104.4と2年ぶりに上昇しました。四半期別にみると、全四半期にわたり上昇しました。

出荷は、前年比4.7%増の108.7と5年連続で上昇しました。四半期別にみると、1期は上昇し、2期は低下しましたが、3期、4期は連続で上昇しました。

在庫は、前年比2.8%減の97.3と2年ぶりに低下しました。四半期別にみると、1期、2期は連続で低下しましたが、3期、4期は連続で上昇しました。

【図15】 パルプ・紙・紙加工品工業の推移



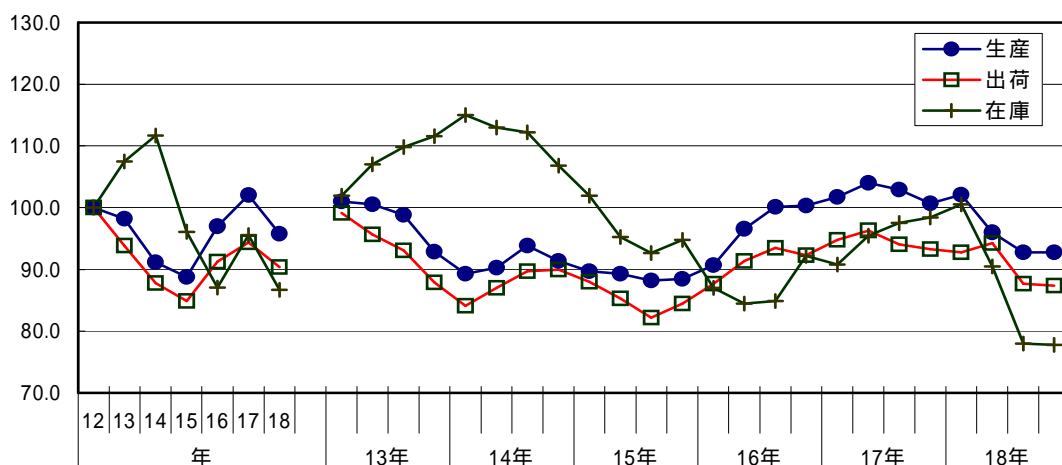
## (13) 繊維工業

生産は、前年比6.1%減の95.8と3年ぶりに低下しました。四半期別にみると、1期は上昇し、2期、3期は連続で低下しましたが、4期は横ばいでした。

出荷は、前年比4.2%減の90.4と3年ぶりに低下しました。四半期別にみると、1期は低下し、2期は上昇しましたが、3期、4期は連続で低下しました。

在庫は、前年比9.3%減の86.7と2年ぶりに低下しました。四半期別にみると、1期は上昇しましたが、2期、3期、4期は連続で低下しました。

【図16】 繊維工業の推移



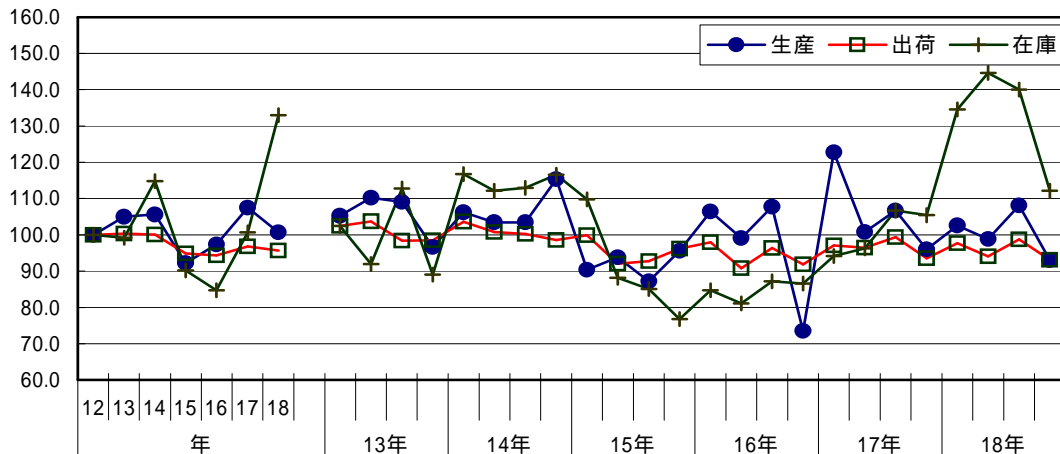
## (14) 食料品工業

生産は、前年比 6.2%減の 100.7 と 3 年ぶりに低下しました。四半期別にみると、1 期と 2 期は上昇し、3 期と 4 期は低下しました。

出荷は、前年比 1.1%減の 95.7 と 2 年ぶりに低下しました。四半期別にみると、1 期と 2 期は上昇し、3 期と 4 期は低下しました。

在庫は、前年比 32.1%増の 133.0 と 2 年連続で上昇しました。四半期別にみると、1 期、2 期は連続で上昇しましたが、3 期、4 期は連続で低下しました。

【図17】 食料品工業の推移



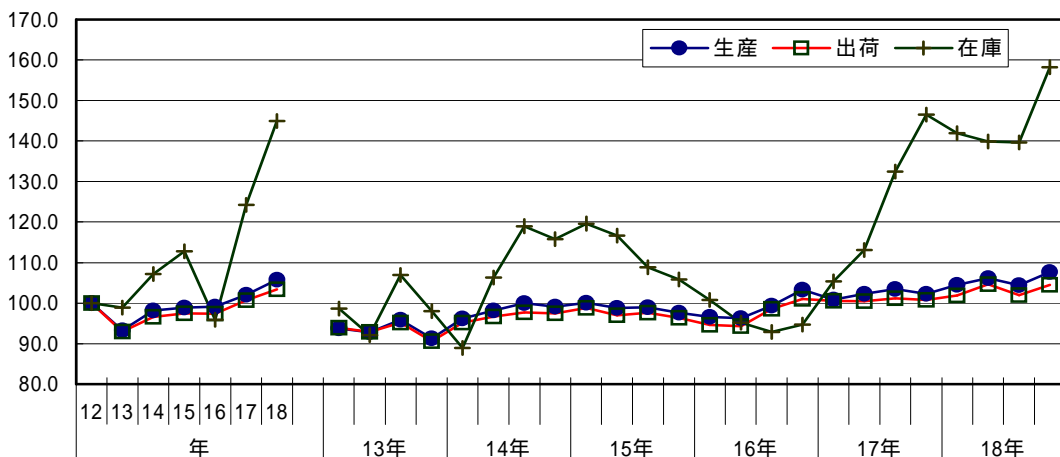
## (15) その他の工業

生産は、前年比 3.6%増の 105.8 と 5 年連続で上昇しました。四半期別にみると、1 期、2 期は連続して上昇し、3 期は低下しましたが、4 期は上昇しました。

出荷は、前年比 2.7%増の 103.4 と 2 年連続で上昇しました。四半期別にみると、1 期、2 期は連続で上昇し、3 期は低下しましたが、4 期は上昇しました。

在庫は、前年比 16.7%増の 144.9 と 2 年連続で上昇しました。四半期別にみると、1 期、2 期は連続で低下しましたが、3 期は上昇しました。

【図18】 その他の工業の推移





### 3 特殊分類別（財別）の動向

#### (1) 概要

生産は、耐久消費財、資本財、生産財、建設財が上昇し、非耐久消費財が低下しました。指数全体の上昇（前年比 5.4%増）に最も影響を与えたのは耐久消費財（寄与度 2.7%）で、12.1%増の 124.9 となり、ついで資本財（寄与度 2.0%）が 18.0%増の 137.8 となりました。他方、非耐久消費財（寄与度 0.6%）は 4.5%減の 110.6 と低下しました。最終需要財全体では、8.2%増の 119.0（寄与度 4.2%）となりました。

出荷は、資本財、生産財、耐久消費財が上昇し、非耐久消費財、建設財が低下しました。指数全体の上昇（前年比 5.9%増）に最も影響を与えたのは資本財（寄与度 2.5%）で、17.4%増の 133.6 となり、ついで生産財（寄与度 2.2%）が 4.8%増の 99.5 となりました。他方、非耐久消費財（寄与度 0.4%）は 3.6%減の 103.2 と低下しました。最終需要財全体では、6.6%増の 119.8（寄与度 3.7%）となりました。

在庫は、非耐久消費財、資本財が上昇し、耐久消費財、生産財、建設財が低下しました。指数全体の低下（前年比 6.6%減）に最も影響を与えたのは耐久消費財（寄与度 3.6%）で、13.3%減の 54.2 となり、次いで生産財（寄与度 2.1%）が 4.2%減の 86.9 となりました。他方、非耐久消費財（寄与度 0.7%）は 12.8%増の 140.3 となりました。最終需要財全体では、8.8%減の 64.1（寄与度 4.4%）となりました。

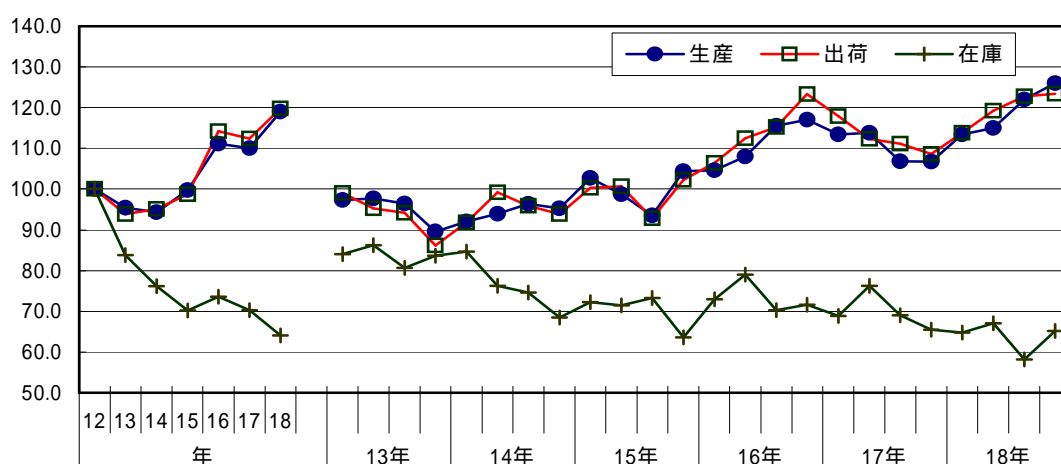
#### (2) 最終需要財

生産は、前年比 8.2%増の 119.0 と 2 年ぶりに上昇しました。四半期別にみると、全四半期にわたり上昇しました。

出荷は、前年比 6.6%増の 119.8 と 2 年ぶりに上昇しました。四半期別にみると、全四半期にわたり上昇しました。

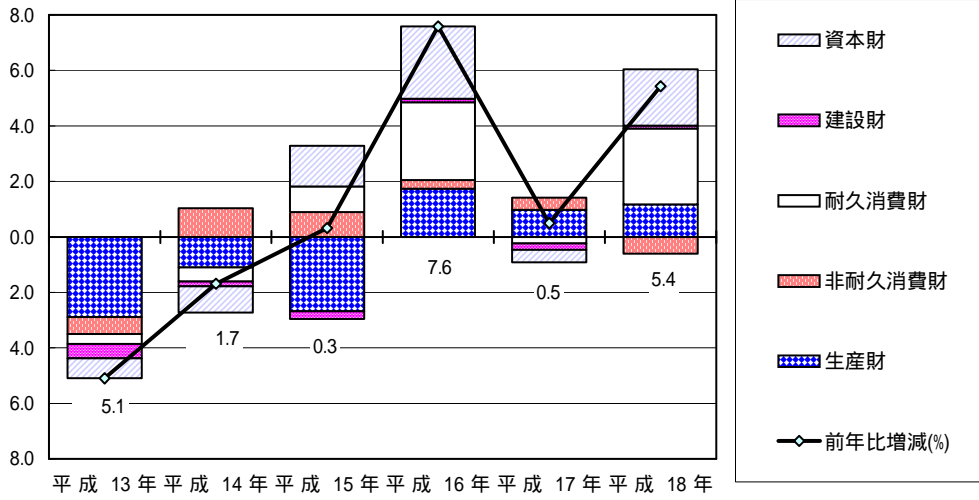
在庫は、前年比 8.8%減の 64.1 と 2 年連続で低下しました。四半期別にみると、 期と 期は低下し、 期と 期は上昇しました。

【図19】 最終需要財の推移

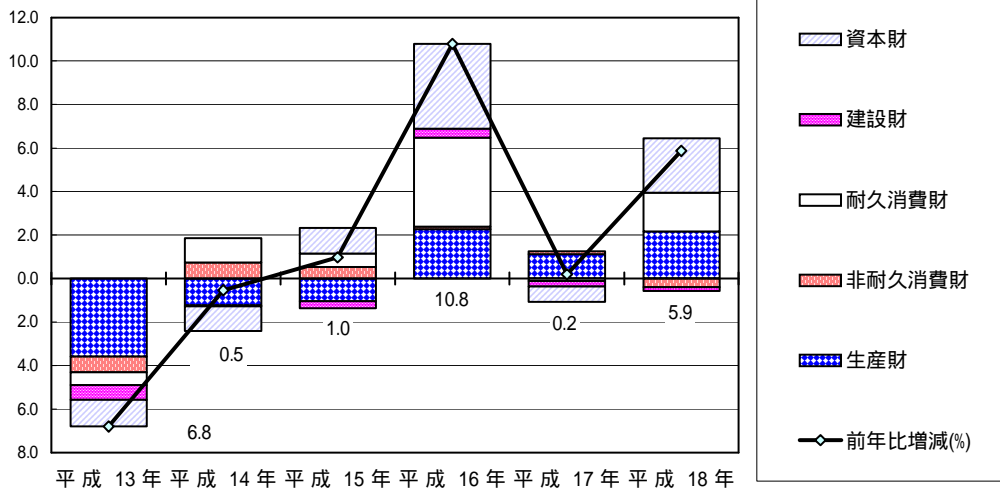


【図 20】 鉱工業指数前年比増減 (%) における特殊分類別寄与度推移

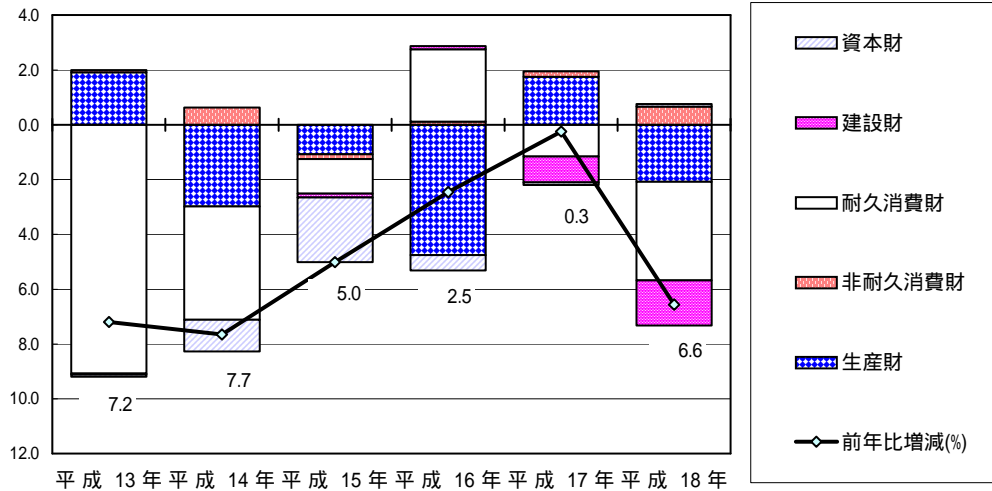
生産



出荷



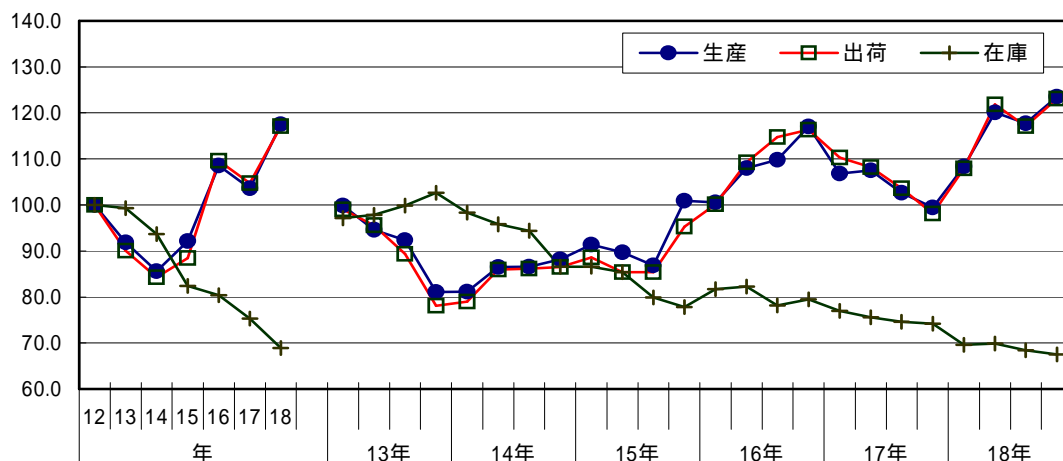
在庫



## ア 投資財

生産は、前年比 13.4%増の 117.5 と 2 年ぶりに上昇しました。四半期別にみると、  
 期、 期は連続で上昇し、 期は低下しましたが、 期は上昇しました。  
 出荷は、前年比 11.8%増の 117.1 と 2 年ぶりに上昇しました。四半期別にみると、  
 期、 期は連続で上昇し、 期は低下しましたが、 期は上昇しました。  
 在庫は、前年比 8.5%減の 68.9 と平成 12 年基準で指数を作成以降 8 年連続で低下  
 しました。四半期別にみると、 期は低下し、 期は上昇しましたが、 期、 期は  
 連続で低下しました。

【図21】 投資財の推移

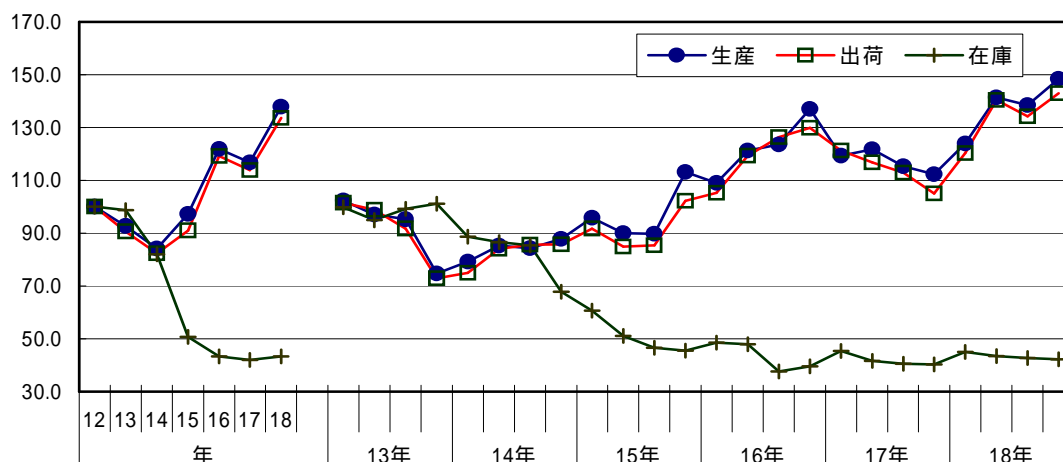


さらに細かい財目でみると、投資財のうち資本財は、生産が前年比 18.0%増の 137.8  
 と 2 年ぶりに上昇しました。四半期別にみると、 期、 期は連続で上昇し、 期は  
 低下しましたが、 期は上昇しました。

出荷は、前年比 17.4%増の 133.6 と 2 年ぶりに上昇しました。四半期別にみると、  
 期、 期は連続で上昇し、 期は低下しましたが、 期は上昇しました。

在庫は、前年比 3.1%増の 43.3 と 6 年ぶりに上昇しました。四半期別にみると、  
 期は上昇しましたが、 期、 期、 期は連続で低下しました。

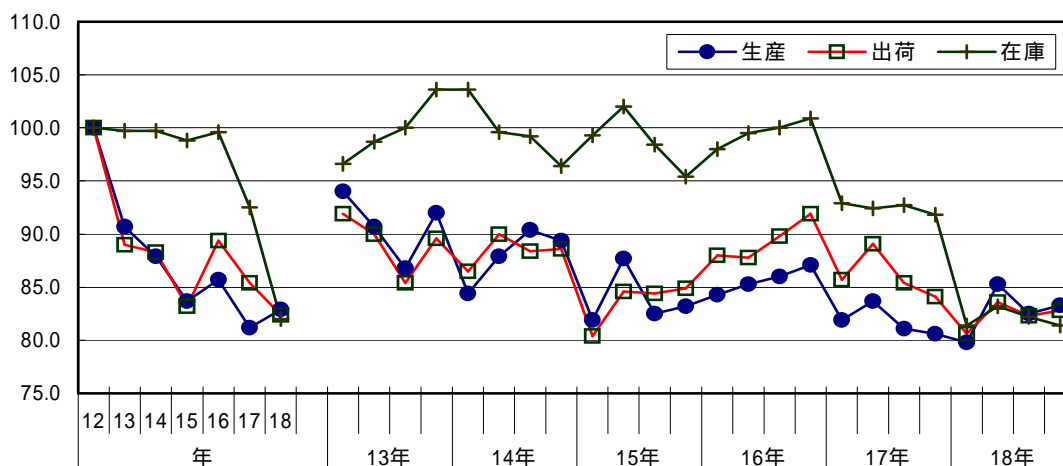
【図22】 資本財の推移



また、投資財のうち建設財は、生産が前年比 2.1%増の 82.9 と 2 年ぶりに上昇しました。四半期別にみると、 期と 期は低下しましたが、 期と 期は上昇しました。出荷は、前年比 3.5%減の 82.4 と 2 年連続で低下しました。四半期別にみると、 期と 期は低下しましたが、 期と 期は上昇しました。

在庫は、前年比 11.4%減の 82.0 と 2 年連続で低下しました。四半期別にみると、 期は低下し、 期は上昇しましたが、 期、 期は連続で低下しました。

【図23】 建設財の推移



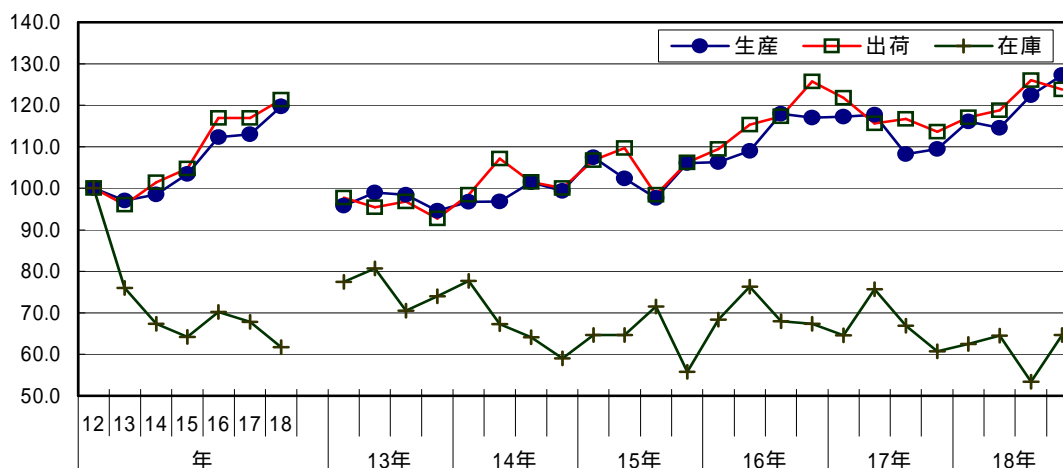
## イ 消費財

生産は、前年比 5.9%増の 119.7 と 5 年連続で上昇しました。四半期別にみると、 期は上昇し、 期は低下しましたが、 期、 期は連続で上昇しました。

出荷は、前年比 3.8%増の 121.3 と 2 年ぶりに上昇しました。四半期別にみると、 期、 期、 期は連続で上昇しましたが、 期は低下しました。

在庫は、前年比 9.0%減の 61.7 と 2 年連続で低下しました。四半期別にみると、 期、 期は連続で上昇し、 期は低下しましたが、 期は上昇しました。

【図24】 消費財の推移

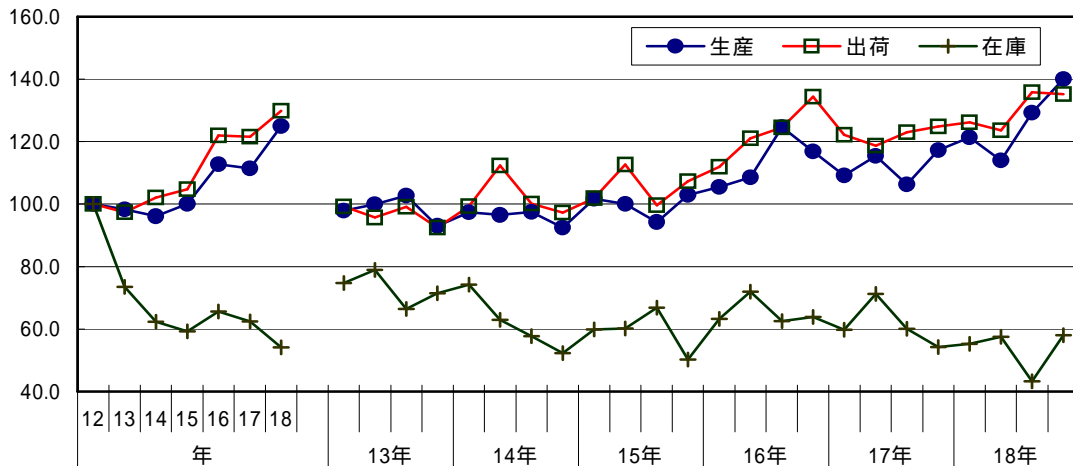


さらに細かい財目でみると、消費財のうち耐久消費財は、生産が前年比 12.1%増の 124.9 と 2年ぶりに上昇しました。四半期別にみると、 期は上昇し、 期は低下しましたが、 期、 期は連続で上昇しました。

出荷は、前年比 6.8%増の 129.8 と 2年ぶりに上昇しました。四半期別にみると、 期と 期は上昇しましたが、 期と 期は低下しました。

在庫は、前年比 13.3%減の 54.2 と 2年連続で低下しました。四半期別にみると、 期、 期は連続で上昇し、 期は低下しましたが、 期は上昇しました。

【図25】 耐久消費財の推移

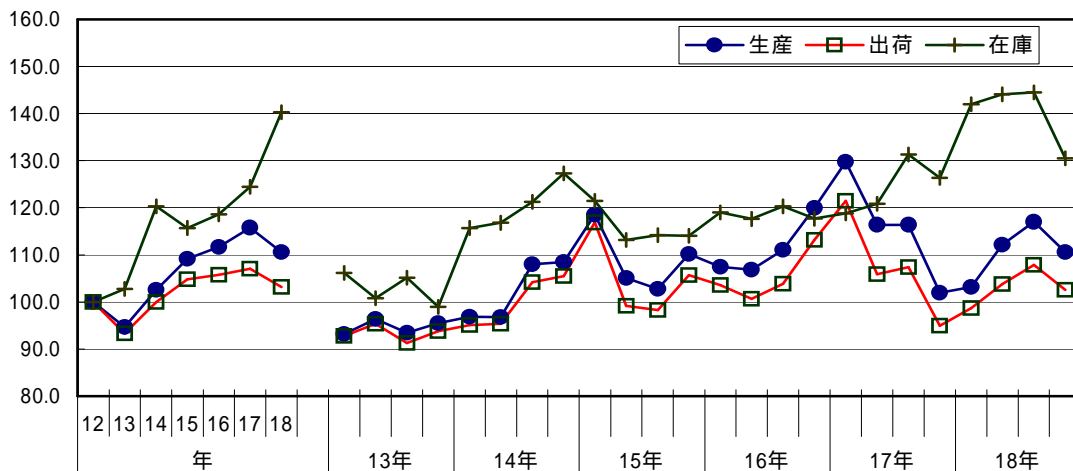


また、消費財のうち非耐久消費財は、生産が前年比 4.5%減の 110.6 と 5年ぶりに低下しました。四半期別にみると、 期、 期、 期は連続で上昇しましたが、 期は低下しました。

出荷は、前年比 3.6%減の 103.2 と 5年ぶりに低下しました。四半期別にみると、 期、 期、 期は連続で上昇しましたが、 期は低下しました。

在庫は、前年比 12.8%増の 140.3 と 3年連続で上昇しました。四半期別にみると、 期、 期、 期は連続で上昇しましたが、 期は低下しました。

【図26】 非耐久消費財の推移



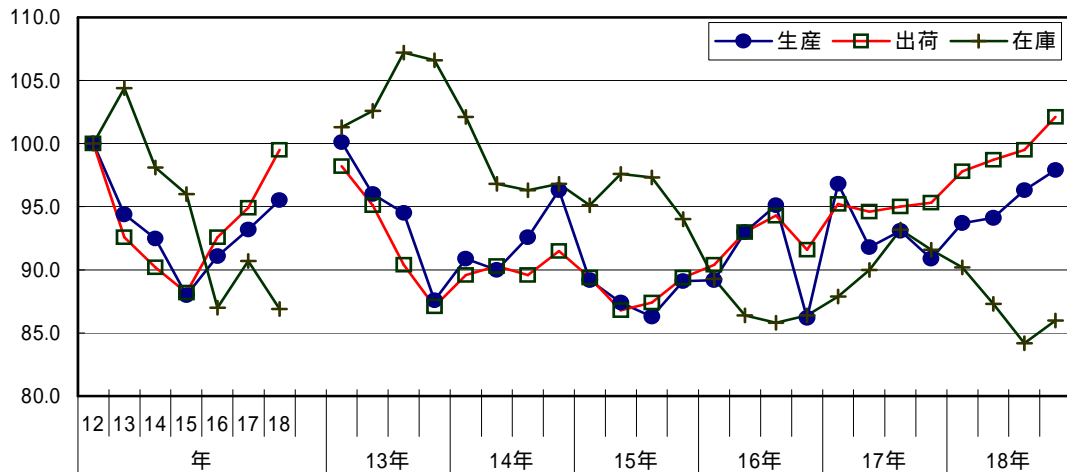
### (3) 生産財

生産は、前年比 2.5%増の 95.5 と 3 年連続で上昇しました。四半期別にみると、全四半期にわたり上昇しました。

出荷は、前年比 4.8%増の 99.5 と 3 年連続で上昇しました。四半期別にみると、全四半期にわたり上昇しました。

在庫は、前年比 4.2%減の 86.9 と 2 年ぶりに低下しました。四半期別にみると、 期、 期、 期は連続で低下しましたが、 期は上昇しました。

【図27】 生産財の推移



# 統計表





平成12年(2000年) = 100

化学工業	プラスチック製品工業	パルプ・紙・紙加工品工業	繊維工業	食料品工業	その他の工業	(参考)			
						電力・ガス事業	産業総合(鉱工業総合、電力・ガス事業)	*機械工業	鉱工業総合(電気機械工業を除く)
892.1	744.2	199.5	405.6	945.6	290.8	29.3	10,029.3	4,728.9	7,506.2
98.6	98.4	89.5	97.7	96.2	92.2	87.9	93.6	94.4	93.1
108.8	98.4	93.9	96.4	105.9	100.3	93.6	96.6	92.9	97.9
100.0	100.0	100.0	100.0	100.0	100.0	100.0	100.0	100.0	100.0
95.5	92.5	94.9	98.2	105.0	93.3	108.1	94.9	96.5	92.4
104.4	90.9	93.4	91.2	105.6	98.2	115.9	93.4	93.4	90.9
115.0	89.4	98.6	88.8	92.2	98.9	125.3	93.7	94.2	93.0
119.1	91.7	103.5	97.0	97.4	99.1	140.0	100.8	106.1	100.4
118.3	90.3	102.4	102.0	107.4	102.1	128.4	101.3	106.5	101.4
110.8	92.3	104.4	95.8	100.7	105.8	141.0	106.8	120.8	103.7
80.4	91.2	81.6	101.1	74.9	87.2	103.9	87.8	90.9	86.2
104.9	90.3	92.5	96.3	81.1	95.2	104.8	98.4	106.6	95.7
98.5	96.9	101.7	106.9	116.4	101.9	118.5	110.0	119.7	104.4
88.8	93.0	102.8	99.5	131.7	98.1	97.5	101.3	103.7	96.0
94.0	88.6	98.8	98.4	97.8	85.7	94.7	94.5	99.7	87.7
98.0	98.2	93.7	96.5	136.8	95.9	107.3	104.2	107.6	97.9
94.0	96.9	102.1	99.0	118.0	97.4	120.4	101.8	106.0	96.8
85.1	83.6	84.9	94.9	108.4	81.9	109.1	84.2	79.4	84.3
110.0	92.7	91.2	98.1	121.9	97.1	119.3	96.0	93.2	99.1
96.3	96.5	98.4	95.6	79.3	99.9	109.8	86.6	83.7	86.3
105.6	93.1	94.7	97.3	71.6	95.0	108.1	86.7	85.0	87.0
90.3	89.1	96.5	95.4	122.4	84.8	103.5	87.4	82.3	88.0
86.2	77.5	81.2	90.8	68.1	88.4	106.5	80.4	83.3	78.1
97.1	79.6	82.8	87.0	86.3	95.9	106.6	90.3	97.9	86.0
105.5	91.9	96.3	90.3	116.3	106.8	115.3	102.1	109.7	97.9
102.7	89.9	98.2	89.5	123.1	102.5	105.2	97.0	99.6	89.1
92.6	86.1	89.9	87.3	91.1	95.8	103.4	89.7	93.6	83.4
88.9	95.5	97.4	87.4	133.0	97.6	110.0	98.6	102.4	91.9
106.5	101.0	100.5	97.1	143.4	100.1	136.1	104.1	103.2	98.6
108.1	83.3	78.7	89.8	95.4	88.0	120.6	83.0	76.2	85.3
128.3	97.3	97.5	91.8	95.0	100.3	123.5	94.0	89.0	96.5
126.5	100.4	101.5	95.9	107.1	102.9	120.9	94.5	84.2	96.0
108.4	98.1	99.5	94.6	95.5	101.1	120.7	94.1	92.5	95.2
102.3	90.6	97.7	92.9	112.9	98.6	122.3	93.0	89.3	93.0
104.9	80.5	86.5	89.2	38.9	93.2	124.4	82.3	85.4	80.2
139.5	85.7	91.8	84.8	69.6	98.3	120.7	95.0	99.3	92.7
135.1	90.1	100.8	93.9	137.9	111.7	128.8	110.7	115.5	110.7
120.4	90.4	102.1	89.6	115.9	105.7	117.1	97.6	94.5	95.0
111.8	87.5	93.1	86.1	94.5	94.8	115.9	93.5	93.6	90.0
88.7	92.0	97.6	86.2	96.4	97.9	122.5	97.1	106.7	89.8
101.8	94.3	105.8	91.5	98.2	102.7	144.4	99.6	105.8	93.3
97.3	78.7	94.7	83.4	101.4	81.9	131.5	78.1	69.1	81.4
127.8	96.1	97.6	87.8	75.9	104.4	126.3	89.0	84.3	94.7
130.5	97.9	109.1	91.2	100.7	102.7	123.1	95.8	89.9	98.8
114.7	93.0	105.4	89.6	101.9	95.1	116.8	94.1	91.8	98.1
107.1	86.1	99.2	92.7	74.5	98.0	131.8	91.5	94.4	90.8
103.0	85.9	83.4	89.4	86.8	89.4	126.8	89.1	91.6	89.4
120.2	85.0	99.7	87.3	83.8	98.4	129.3	95.8	103.5	95.1
129.5	92.3	110.0	96.7	89.0	108.8	147.5	110.4	123.7	109.4
101.4	91.2	108.5	94.6	117.0	99.8	129.5	104.7	114.4	99.4
98.5	84.3	96.0	92.0	117.6	90.4	123.9	97.6	102.2	94.0
125.2	92.7	106.9	95.3	110.6	99.1	144.4	108.0	115.6	103.2
119.7	94.7	110.8	101.1	105.6	100.9	162.3	109.5	121.0	102.4
108.5	82.1	99.4	93.4	132.7	87.7	150.8	96.0	95.1	96.1
127.9	97.4	108.0	105.4	102.2	100.9	155.9	103.6	105.8	106.4
116.3	98.7	108.5	102.2	94.2	105.7	146.1	97.3	96.4	103.1
144.2	100.8	106.6	104.0	49.7	104.6	131.8	99.3	104.4	103.4
135.0	95.1	104.8	103.1	79.2	103.9	132.0	98.6	100.0	103.0
122.2	87.3	91.7	97.5	78.7	92.5	131.8	93.0	95.7	95.9
155.6	84.2	95.9	97.5	99.3	100.5	132.1	104.9	112.4	104.7
166.9	90.7	111.4	106.0	162.4	112.2	153.1	121.2	125.1	125.2
116.5	94.5	109.9	103.8	124.2	108.2	127.3	107.7	113.4	103.6
99.9	86.1	102.6	101.3	90.2	94.8	106.1	98.2	109.0	91.9
112.5	94.6	105.0	101.8	130.9	103.3	118.8	111.3	121.8	105.1
117.2	93.9	105.3	103.0	126.2	106.6	143.7	106.4	111.2	104.1
111.0	81.7	90.7	104.9	102.1	87.5	130.0	90.0	89.1	91.9
113.3	93.5	102.1	99.8	101.9	106.6	136.5	97.3	99.1	103.0
91.7	92.5	107.0	104.1	100.7	110.8	122.4	93.4	95.7	96.0
111.1	94.3	105.3	106.0	82.5	107.6	117.5	96.7	101.6	98.7
101.4	90.7	101.9	98.8	89.5	94.9	122.0	95.6	103.6	96.6
97.1	85.9	92.6	100.1	69.5	92.7	127.2	91.2	102.5	87.8
100.7	85.7	96.1	98.0	90.7	107.0	135.5	104.3	122.8	98.2
125.5	95.5	109.0	106.0	134.2	117.8	162.0	122.2	140.4	121.2
107.9	96.6	107.5	99.2	122.9	110.8	131.2	109.4	121.6	104.7
96.6	87.6	102.7	93.5	95.0	98.4	136.7	99.1	111.2	94.8
110.4	96.0	108.8	91.6	104.4	108.9	152.6	116.5	138.5	107.9
113.7	95.0	107.8	92.2	105.6	110.6	157.5	111.4	127.1	105.9
110.5	82.9	95.1	92.0	115.8	84.7	147.6	98.8	105.2	100.2
131.1	95.2	106.3	93.3	127.0	108.8	147.4	110.1	117.4	110.9
112.8	97.8	112.0	95.6	87.7	114.6	143.1	106.2	117.0	106.2
113.4	96.8	106.7	96.9	54.7	111.8	121.2	105.0	121.9	101.6
110.1	92.2	108.6	91.5	100.9	103.6	130.6	107.9	123.9	104.6





第2表-1 業種別出荷指数(原指数) 平成10年(1998年)~平成18年(2006年)

	鉱工業総合									
	鉄鋼業	非鉄金属業	金属製品業	一般機械工業	電気機械工業	輸送機械工業	精密機械工業	窯業・土石製品工業		
ウェイト	10,000.0	138.9	180.7	561.0	1,399.9	2,629.5	1,084.6	129.8		679.5
平成10年	93.8	84.9	79.0	95.0	84.6	97.7	99.1	96.6		80.3
平成11年	96.1	88.6	90.2	109.1	86.7	94.6	96.6	97.3		87.3
平成12年	100.0	100.0	100.0	100.0	100.0	100.0	100.0	100.0		100.0
平成13年	93.2	91.7	86.9	94.5	85.3	99.8	92.2	96.3		77.7
平成14年	92.7	92.5	85.7	75.7	78.0	101.5	92.1	95.0		86.5
平成15年	93.6	100.6	81.0	74.1	90.9	96.0	93.7	98.7		87.4
平成16年	103.7	119.6	92.2	76.8	117.5	106.8	109.3	98.8		86.2
平成17年	103.9	128.4	96.2	77.0	116.9	104.5	116.7	90.5		81.7
平成18年	110.0	139.4	98.5	79.6	136.4	112.6	128.7	90.2		81.1
平成13年1月	83.1	94.7	88.8	78.8	87.2	81.9	85.5	74.3		82.6
平成13年2月	97.2	96.2	92.8	97.8	112.6	101.6	101.9	81.3		75.4
平成13年3月	116.4	103.8	96.9	119.8	120.5	143.0	119.5	102.4		81.4
平成13年4月	92.8	98.5	90.0	102.6	88.3	93.6	87.9	91.4		78.8
平成13年5月	90.0	83.3	84.7	91.3	80.8	99.6	83.1	78.7		78.7
平成13年6月	103.0	91.1	90.5	105.3	79.8	123.2	99.5	94.8		74.9
平成13年7月	108.4	92.4	88.8	99.3	81.4	151.5	100.5	112.9		76.2
平成13年8月	83.9	78.4	76.2	90.6	61.6	89.6	81.5	95.2		74.5
平成13年9月	90.4	88.1	80.4	91.6	98.0	80.0	90.8	117.6		74.4
平成13年10月	82.4	98.7	90.5	88.2	62.4	74.1	85.8	106.9		79.8
平成13年11月	86.1	95.3	87.5	92.6	74.1	80.5	84.8	108.3		78.5
平成13年12月	84.7	79.7	75.9	76.5	76.4	78.8	85.2	91.7		77.2
平成14年1月	76.2	78.5	79.2	60.5	68.1	75.7	94.2	66.5		74.0
平成14年2月	88.1	89.3	84.4	70.2	75.2	94.6	110.7	76.1		72.2
平成14年3月	107.9	91.0	87.9	82.1	109.2	127.9	112.3	105.4		84.0
平成14年4月	94.6	92.4	89.2	69.6	65.4	120.5	78.4	84.3		86.5
平成14年5月	89.4	85.6	84.7	76.8	67.5	102.4	86.4	86.5		84.9
平成14年6月	101.3	95.0	86.0	81.0	80.4	132.2	86.3	105.3		83.5
平成14年7月	105.9	95.1	89.3	81.9	69.2	143.6	97.6	92.3		91.2
平成14年8月	84.5	84.1	77.7	67.0	67.7	86.7	80.3	89.5		85.1
平成14年9月	94.9	95.6	86.1	84.3	89.4	85.2	97.4	125.9		91.8
平成14年10月	89.4	108.5	91.6	80.5	68.1	79.9	87.1	98.8		97.9
平成14年11月	91.0	99.1	89.1	80.5	87.2	83.8	94.8	111.2		94.4
平成14年12月	89.5	95.7	83.3	73.8	88.6	85.8	79.2	97.9		92.8
平成15年1月	78.4	96.7	80.0	62.1	74.3	73.1	83.2	65.0		83.7
平成15年2月	95.2	97.9	82.4	64.4	96.6	97.5	100.1	104.8		84.7
平成15年3月	113.9	99.4	86.1	70.8	137.5	125.8	115.3	116.8		88.7
平成15年4月	92.0	101.1	80.0	79.0	80.7	95.2	85.6	98.8		88.0
平成15年5月	91.1	94.5	74.6	73.6	79.1	103.1	85.8	80.8		84.1
平成15年6月	103.2	101.3	82.2	74.1	86.2	137.1	97.9	100.9		79.0
平成15年7月	100.1	98.5	82.8	88.7	80.3	115.5	102.6	105.5		90.5
平成15年8月	77.9	85.1	68.6	66.1	62.2	76.3	76.7	102.1		81.8
平成15年9月	96.4	102.8	81.7	76.3	101.5	88.9	97.3	101.3		92.1
平成15年10月	91.0	112.8	87.0	80.3	84.4	76.8	92.5	102.2		94.9
平成15年11月	91.3	111.6	82.7	78.9	114.0	76.7	87.4	104.5		89.5
平成15年12月	93.2	105.8	84.4	75.5	94.2	86.0	99.4	101.4		91.4
平成16年1月	84.3	105.2	82.3	65.2	96.0	73.9	95.9	94.5		83.8
平成16年2月	96.9	114.7	89.5	62.6	117.6	98.6	106.4	66.8		80.4
平成16年3月	121.5	124.1	89.9	85.8	154.2	135.7	120.4	140.7		88.8
平成16年4月	102.4	117.5	84.1	78.1	111.1	109.0	103.9	101.3		88.0
平成16年5月	95.8	111.4	77.6	68.1	100.0	108.9	95.6	95.0		83.3
平成16年6月	116.8	127.2	87.4	86.5	109.6	149.7	114.6	84.0		91.1
平成16年7月	120.9	124.3	104.3	89.9	114.8	159.5	114.9	101.3		82.9
平成16年8月	93.6	100.5	86.1	66.8	109.3	92.5	86.7	94.2		86.3
平成16年9月	105.3	122.5	104.7	82.3	124.3	93.9	121.0	106.5		89.4
平成16年10月	97.1	132.8	102.7	76.8	111.1	78.4	119.2	102.0		86.0
平成16年11月	105.5	135.1	103.0	81.9	132.8	89.2	119.4	110.0		86.1
平成16年12月	104.8	119.9	94.6	78.2	129.8	92.4	113.7	89.2		87.8
平成17年1月	90.2	114.5	89.0	60.5	110.8	77.8	109.1	62.2		83.6
平成17年2月	105.5	120.8	96.0	68.4	131.0	102.1	127.1	71.4		77.0
平成17年3月	129.1	133.0	104.3	78.9	168.2	139.0	143.0	122.9		85.8
平成17年4月	100.8	128.7	95.9	82.1	110.4	93.5	109.5	88.2		82.5
平成17年5月	98.0	121.6	88.6	73.0	108.5	106.6	100.8	73.2		79.8
平成17年6月	118.6	129.8	101.3	88.9	113.4	153.5	115.3	84.2		86.7
平成17年7月	114.1	133.7	96.8	83.1	108.7	141.4	118.8	90.9		80.1
平成17年8月	93.6	112.1	85.6	69.8	98.6	93.5	93.2	89.9		81.7
平成17年9月	105.5	135.1	103.3	81.4	127.3	90.0	128.6	117.9		85.0
平成17年10月	92.4	143.0	98.4	78.2	101.8	74.8	114.7	88.8		78.5
平成17年11月	98.1	138.7	100.9	83.2	104.7	84.4	124.1	103.1		79.4
平成17年12月	101.2	130.1	94.4	76.0	119.6	97.4	115.7	92.9		80.0
平成18年1月	89.6	127.1	92.4	63.2	102.2	86.4	112.9	71.1		72.6
平成18年2月	102.8	130.9	98.3	70.1	128.3	101.0	135.4	83.1		75.2
平成18年3月	132.6	145.9	107.5	79.8	190.0	144.0	152.7	95.2		82.2
平成18年4月	103.3	138.5	97.7	80.8	125.4	93.1	126.8	89.3		78.8
平成18年5月	103.2	134.8	89.2	77.0	124.9	112.5	109.8	83.3		77.7
平成18年6月	129.0	141.0	105.2	89.2	144.8	166.0	143.7	91.6		83.3
平成18年7月	122.9	144.0	100.3	84.0	136.0	154.2	131.5	84.2		81.1
平成18年8月	102.9	128.9	88.6	77.2	127.7	100.0	116.6	99.0		81.8
平成18年9月	110.4	142.2	101.3	81.2	134.2	102.9	132.6	113.7		84.7
平成18年10月	104.2	154.9	102.8	84.2	143.5	86.3	124.5	84.9		83.4
平成18年11月	107.8	147.2	103.1	87.7	132.9	96.5	136.4	92.1		86.6
平成18年12月	110.7	137.5	95.9	81.3	147.4	107.9	121.9	94.8		89.4

\*機械工業は一般機械工業、電気機械工業、輸送機械工業および精密機械工業を統合したものです。

平成12年(2000年) = 100

(参考)									
化学工業	プラスチック製品工業	パルプ・紙・紙加工品工業	繊維工業	食品工業	その他の工業	電力・ガス事業	産業総合(鉱工業総合、電力・ガス事業)	*機械工業	鉱工業総合(電気機械工業を除く)
689.4	797.2	200.3	363.5	724.1	421.7	26.2	10,026.2	5,243.7	7,370.5
99.1	98.7	94.4	100.0	93.6	92.2	88.0	93.8	94.5	92.4
108.5	99.3	97.6	98.8	100.1	99.7	93.6	96.1	93.0	96.6
100.0	100.0	100.0	100.0	100.0	100.0	100.0	100.0	100.0	100.0
94.5	92.1	94.8	93.9	100.4	93.0	107.8	93.2	94.2	90.9
103.0	93.0	95.4	87.8	100.1	96.6	115.6	92.8	93.1	89.6
113.4	93.2	98.1	84.9	94.9	97.5	124.8	93.7	94.2	92.8
117.6	102.0	103.1	91.3	94.4	97.4	139.1	103.8	110.0	102.6
117.1	100.7	103.8	94.4	96.8	100.7	128.4	104.0	110.0	103.7
109.9	101.6	108.7	90.4	95.7	103.4	140.7	110.0	121.7	109.0
81.0	87.6	84.3	97.0	66.0	86.3	105.4	83.2	83.9	83.6
103.9	89.1	88.6	95.3	74.7	97.1	105.6	97.2	104.1	95.6
97.6	96.9	94.3	104.8	104.7	104.9	118.6	116.4	131.1	106.8
88.0	92.1	94.4	94.5	112.2	98.9	97.0	92.8	91.0	92.6
93.8	90.1	93.3	92.4	94.3	85.4	94.0	90.0	90.7	86.6
95.6	93.8	94.9	90.1	142.2	95.2	106.4	103.0	106.0	95.8
93.0	93.7	92.8	93.5	111.3	95.4	119.9	108.5	121.3	93.1
84.4	87.3	91.2	89.5	106.5	81.9	108.8	83.9	80.6	81.8
107.4	95.6	94.9	95.7	96.4	95.7	117.9	90.5	87.9	94.1
95.2	93.3	103.3	90.9	90.9	98.4	108.3	82.5	74.2	85.4
104.3	95.4	104.9	91.5	88.4	93.3	107.4	86.2	80.3	88.1
89.9	90.6	100.5	91.8	117.7	83.9	104.3	84.8	79.8	86.8
85.9	79.3	84.0	82.4	56.5	88.7	107.7	76.3	77.3	76.4
95.5	82.8	88.4	81.3	86.0	94.8	107.4	88.2	92.3	85.8
102.9	98.4	97.5	87.3	105.5	107.9	115.2	107.9	119.1	100.7
100.5	90.7	97.6	87.0	109.7	101.4	104.3	94.6	96.2	85.4
92.9	88.7	89.8	84.3	101.8	94.1	102.4	89.4	89.4	84.7
89.3	93.5	94.6	80.5	124.8	95.4	108.9	101.3	108.2	90.3
103.0	98.5	101.6	92.5	117.5	97.0	135.6	106.0	113.0	92.5
106.7	88.5	87.8	88.4	100.0	85.9	120.3	84.6	80.4	83.7
126.9	103.2	97.7	88.7	105.0	98.1	122.4	94.9	89.9	98.3
124.7	102.2	105.6	99.5	97.4	100.2	119.4	89.5	78.7	92.8
106.9	99.0	104.4	91.1	87.7	98.4	120.4	91.1	87.6	93.6
100.6	91.4	95.9	90.3	109.3	97.1	122.9	89.6	85.5	90.9
104.8	83.7	87.0	86.4	59.4	91.9	125.8	78.5	75.3	80.3
139.2	87.1	89.5	82.9	83.8	98.7	121.4	95.2	98.0	94.3
132.5	97.7	96.5	92.2	106.2	112.0	129.3	114.0	126.6	109.7
119.7	90.2	98.0	88.0	93.9	105.4	116.3	92.1	89.4	90.9
112.3	89.5	91.2	79.7	90.5	92.3	114.6	91.1	92.5	86.8
88.9	91.9	95.8	81.5	116.4	95.3	121.3	103.3	114.5	91.2
99.1	97.0	104.3	87.9	109.3	100.4	142.9	100.2	103.2	94.6
94.4	84.7	94.7	76.9	88.5	80.5	130.9	78.0	73.3	78.4
123.8	103.9	107.0	80.2	101.3	102.5	125.4	96.5	94.3	99.1
128.4	104.0	105.2	89.5	94.0	100.8	121.4	91.1	82.7	96.1
112.9	94.4	103.4	86.5	87.1	93.9	116.0	91.4	89.6	96.5
104.8	94.0	104.5	86.9	108.3	96.0	132.1	93.3	91.3	95.8
99.5	91.1	87.2	87.2	66.9	87.4	128.2	84.5	84.8	88.1
118.5	92.7	93.0	84.3	74.0	97.3	130.0	97.0	104.5	96.3
127.8	110.5	108.1	91.8	102.9	108.4	147.3	121.6	137.6	116.4
101.7	100.6	108.3	88.7	103.5	98.4	128.4	102.4	108.3	100.0
100.0	90.0	97.7	85.8	86.5	87.7	122.6	95.8	103.4	91.1
127.0	101.3	101.5	90.2	110.3	96.9	142.8	116.9	130.1	105.1
118.9	105.4	103.9	97.8	114.7	100.4	161.0	121.0	136.9	107.1
104.9	96.1	98.2	86.1	98.7	86.8	149.6	93.8	95.8	94.0
123.9	111.2	107.0	96.3	98.5	99.5	153.9	105.4	107.9	109.3
112.6	107.8	112.4	91.9	89.5	103.7	143.7	97.2	96.2	103.8
141.1	111.2	112.5	100.3	84.3	101.9	130.3	105.6	107.6	111.3
135.3	105.8	107.1	95.7	103.6	100.5	131.9	104.9	106.7	109.2
119.5	93.8	92.7	91.4	63.1	92.4	133.0	90.3	92.7	94.7
152.2	93.6	96.9	93.0	77.9	100.2	132.8	105.6	114.2	106.8
164.4	105.4	110.6	97.1	105.0	115.5	153.0	129.2	147.2	125.6
116.2	103.3	108.0	94.7	105.5	106.7	126.3	100.9	101.2	103.4
100.4	91.4	95.5	92.1	91.3	94.3	105.4	98.0	105.1	94.9
113.3	102.7	103.5	96.2	118.5	98.2	118.1	118.6	133.2	106.2
115.4	100.4	101.3	93.9	112.1	103.9	142.7	114.2	126.8	104.3
110.0	97.3	96.8	93.1	97.6	85.8	129.9	93.7	94.7	93.6
111.9	107.2	104.3	95.3	112.8	104.7	135.9	105.5	108.6	111.0
90.8	104.9	111.1	93.1	91.2	107.9	121.8	92.5	90.6	98.7
109.9	109.2	113.0	99.2	82.9	105.6	117.8	98.1	98.5	103.0
100.9	99.2	112.3	93.9	103.1	93.0	124.5	101.3	107.0	102.6
97.4	89.5	95.5	88.6	65.6	89.4	129.9	89.7	95.7	90.8
99.8	94.7	102.8	90.1	79.7	103.6	137.1	102.9	114.9	103.5
124.5	112.2	120.3	96.8	106.9	120.6	162.7	132.7	156.9	128.5
105.5	100.8	106.9	96.6	103.3	109.6	131.9	103.4	108.6	107.0
96.8	94.5	99.8	92.9	88.0	96.1	136.4	103.2	114.5	99.8
111.4	103.0	109.8	90.8	109.3	105.4	152.1	129.0	153.9	115.7
109.8	102.0	108.1	91.8	113.8	107.0	157.8	123.0	142.9	111.8
108.9	98.1	102.9	83.7	105.2	82.7	148.3	103.0	110.8	104.0
126.7	106.1	106.8	85.9	105.3	106.3	147.1	110.5	117.7	113.0
112.8	107.4	117.1	88.8	81.1	110.7	142.1	104.3	109.4	110.6
114.2	107.7	118.8	91.8	87.7	109.0	117.1	107.8	114.4	111.8
110.6	103.2	115.4	87.0	102.6	100.0	126.1	110.7	121.0	111.7





第3表-1 業種別在庫指数(原指数) 平成10年(1998年)~平成18年(2006年)

	鉄工業総合									
	鉄鋼業	非鉄金属業	金属製品業	一般機械業	電気機械業	輸送機械業	精密機械業	窯業・土石製品業		
ウェイト	10,000.0	20.3	292.6	340.8	724.1	3,454.6	82.6	157.9	1,747.7	
平成10年	107.1	177.2	72.9	125.6	84.0	114.8	87.3	110.8	103.4	
平成11年	106.1	97.5	82.1	106.6	88.0	112.0	67.8	105.2	115.3	
平成12年	100.0	100.0	100.0	100.0	100.0	100.0	100.0	100.0	100.0	
平成13年	92.8	129.8	100.7	95.7	94.4	72.6	148.2	128.0	105.0	
平成14年	85.7	62.0	93.2	89.4	81.7	62.5	115.2	111.1	96.9	
平成15年	81.4	23.1	90.9	87.9	53.3	60.9	104.5	96.1	94.2	
平成16年	79.4	16.3	104.7	76.6	51.4	65.9	117.9	73.6	79.6	
平成17年	79.2	19.3	119.5	78.0	63.3	62.8	107.7	69.6	69.7	
平成18年	74.0	6.8	117.0	73.6	53.5	54.9	118.8	70.0	59.8	
平成13年1月	96.0	131.7	104.9	83.2	99.9	82.3	307.4	104.7	103.9	
2月	97.7	135.4	106.1	87.5	113.3	81.7	248.9	118.3	104.9	
3月	88.0	133.2	107.3	95.2	92.4	65.2	58.1	114.7	100.5	
4月	96.1	136.4	110.9	96.4	94.1	85.9	33.6	106.7	101.5	
5月	98.2	136.5	102.1	90.4	89.7	95.4	39.0	111.1	100.8	
6月	98.9	135.4	101.7	89.0	80.8	95.2	33.4	130.0	102.9	
7月	89.3	139.5	98.6	95.5	82.6	61.6	47.7	136.4	104.7	
8月	85.7	138.8	93.5	103.5	83.6	53.9	48.2	150.6	105.3	
9月	87.6	144.6	97.7	112.7	97.0	56.3	29.4	160.2	107.9	
10月	91.8	130.3	95.0	114.4	101.9	63.6	223.1	143.2	106.7	
11月	92.6	103.0	93.9	97.5	105.8	64.7	357.0	135.5	108.8	
12月	91.1	92.8	96.9	83.6	91.9	65.4	352.3	124.1	112.1	
平成14年1月	97.2	92.5	100.2	94.3	90.8	80.1	302.9	119.8	113.9	
2月	98.7	86.1	97.9	96.3	103.6	83.1	220.4	120.0	113.7	
3月	88.3	80.4	97.2	96.5	80.7	66.7	42.3	107.6	106.6	
4月	89.1	71.7	90.4	102.5	83.8	69.2	112.1	107.1	100.9	
5月	90.2	73.1	88.4	92.1	79.0	77.4	83.3	109.1	98.1	
6月	87.9	71.2	90.4	75.8	74.7	71.3	73.7	109.4	94.8	
7月	83.7	68.3	91.0	79.0	82.8	57.6	61.4	109.3	93.7	
8月	79.4	59.0	93.0	84.8	87.2	47.2	48.9	126.7	92.3	
9月	76.2	57.8	95.1	93.5	70.6	44.3	50.2	113.3	86.9	
10月	78.3	38.6	93.9	98.5	76.0	49.4	58.5	96.5	87.9	
11月	79.6	21.5	91.8	83.5	78.4	51.6	128.4	106.7	86.3	
12月	79.5	23.4	89.6	76.5	72.9	52.1	200.8	107.7	87.6	
平成15年1月	87.3	18.5	81.9	92.2	77.9	67.5	275.4	108.6	90.0	
2月	88.0	23.4	82.1	100.3	77.2	68.7	207.7	107.7	89.3	
3月	79.3	18.6	85.6	97.6	54.6	56.8	47.2	106.1	90.0	
4月	84.0	24.4	90.4	87.5	52.6	70.1	35.9	94.4	93.4	
5月	87.7	16.0	94.3	103.5	44.0	77.9	32.4	101.0	98.5	
6月	87.5	18.3	96.1	97.0	40.8	72.3	42.7	105.8	103.5	
7月	86.2	33.4	98.4	86.8	42.3	72.6	69.1	95.2	98.8	
8月	80.9	34.0	93.4	85.9	43.2	62.0	48.8	91.5	98.0	
9月	72.4	36.1	92.5	83.8	44.5	41.3	38.8	87.0	92.7	
10月	74.2	18.6	91.6	82.4	55.8	44.6	157.4	83.3	92.1	
11月	75.1	18.1	92.9	68.8	54.3	45.7	163.2	86.6	94.0	
12月	74.8	18.3	91.2	69.6	52.6	51.4	135.6	85.5	90.4	
平成16年1月	83.4	19.6	90.7	69.3	61.6	70.2	159.1	64.4	90.0	
2月	86.6	17.8	90.3	69.6	61.6	77.4	122.0	90.0	87.5	
3月	78.8	25.5	90.3	72.4	52.6	64.0	59.7	77.4	85.2	
4月	85.4	23.7	93.4	74.1	50.8	86.6	62.6	81.0	80.4	
5月	90.0	20.7	99.2	90.0	49.2	95.5	81.1	68.9	81.8	
6月	84.2	17.4	99.1	82.7	48.9	78.6	134.7	73.5	79.7	
7月	74.9	17.1	118.2	70.2	45.1	52.8	129.3	65.5	79.3	
8月	73.5	13.7	116.2	80.1	40.8	53.0	88.1	72.3	76.2	
9月	72.0	18.6	111.1	87.5	43.0	51.5	35.5	67.2	73.0	
10月	75.3	13.4	114.3	84.3	49.9	54.6	156.7	70.5	74.3	
11月	76.5	4.0	116.4	72.0	54.0	57.2	244.1	69.2	73.8	
12月	72.7	4.5	116.8	66.9	59.4	49.1	141.6	82.7	74.4	
平成17年1月	80.7	4.2	113.3	76.5	73.3	63.8	220.4	79.1	76.2	
2月	84.4	12.9	117.3	72.9	76.2	73.8	143.4	83.4	72.6	
3月	73.4	11.8	116.0	76.7	56.0	53.9	50.6	62.4	70.8	
4月	84.7	30.1	114.8	71.9	56.6	82.9	53.7	64.3	74.9	
5月	92.0	33.5	116.5	76.4	53.7	101.2	41.5	65.5	73.3	
6月	87.3	30.1	117.0	72.8	56.0	87.3	75.2	67.7	68.8	
7月	82.0	28.1	123.8	78.2	60.5	66.0	48.6	71.3	70.0	
8月	77.4	32.9	122.9	83.1	63.4	54.9	56.1	77.4	69.2	
9月	69.6	8.2	123.5	86.1	58.2	38.7	26.6	63.2	65.9	
10月	73.3	22.3	124.1	79.3	65.0	45.5	94.4	64.8	66.8	
11月	74.7	6.7	122.4	80.3	69.5	47.3	212.4	68.2	65.9	
12月	70.4	10.5	122.2	82.2	70.7	38.0	269.8	68.1	61.7	
平成18年1月	77.7	17.8	122.8	89.8	79.5	52.1	327.6	61.1	60.0	
2月	82.7	19.3	122.3	84.7	80.3	68.5	218.9	66.5	59.0	
3月	71.8	8.2	117.7	84.0	61.8	48.3	51.2	67.8	58.5	
4月	83.6	6.0	117.2	73.6	63.3	79.4	45.3	72.8	62.1	
5月	85.2	4.7	114.4	75.5	55.0	86.0	82.9	71.7	60.6	
6月	78.7	1.2	114.4	66.1	49.2	70.3	87.9	68.6	59.0	
7月	70.5	1.2	119.2	67.0	43.4	44.5	101.7	73.2	59.4	
8月	64.9	6.7	115.8	59.9	40.9	33.7	105.8	78.4	59.6	
9月	62.8	12.5	111.8	65.1	44.0	30.5	55.7	65.5	57.9	
10月	68.4	2.9	117.2	71.3	37.7	42.3	92.5	69.4	63.8	
11月	71.7	0.8	118.6	76.6	39.8	51.9	133.6	71.7	62.2	
12月	70.2	0.4	112.6	70.0	47.2	51.1	122.4	73.0	55.9	

\*機械工業は一般機械工業、電気機械工業、輸送機械工業および精密機械工業を統合したものです。



平成12年(2000年) = 100

(参考)										
化学工業	プラスチック製品工業	パルプ・紙・紙加工品工業	繊維工業	食料品工業	その他の工業	電力・ガス事業	産業総合(鉱工業総合、電力・ガス事業)	*機械工業	鉱工業総合(電気機械工業を除く)	
253.0	1,884.9	65.6	619.3	148.4	208.2	-	10,000.0	4,419.2	6,545.4	
101.0	108.5	125.2	107.4	95.5	102.0	-	107.1	109.1	103.0	
90.2	105.2	88.7	104.7	93.2	92.2	-	106.1	107.0	103.1	
100.0	100.0	100.0	100.0	100.0	100.0	-	100.0	100.0	100.0	
104.5	101.1	130.7	107.5	99.2	98.9	-	92.8	79.6	103.4	
99.0	99.3	83.9	111.7	114.8	107.2	-	85.7	68.4	97.9	
104.1	101.5	91.0	96.1	90.2	112.8	-	81.4	61.7	92.3	
111.0	101.6	89.1	87.1	84.7	95.9	-	79.4	64.7	86.6	
119.8	100.0	100.1	95.6	100.7	124.2	-	79.2	63.9	87.8	
114.7	99.7	97.3	86.7	133.0	144.9	-	74.0	56.4	84.1	
105.2	99.9	88.9	101.9	83.0	105.8	-	96.0	90.2	103.2	
110.3	101.7	101.5	102.3	100.1	107.1	-	97.7	91.3	106.2	
110.1	101.3	121.4	100.7	95.3	93.0	-	88.0	71.3	100.0	
100.1	103.0	137.1	106.7	110.8	93.6	-	96.1	87.0	101.4	
104.0	100.1	154.4	107.7	109.1	90.0	-	98.2	94.0	99.6	
104.1	103.5	148.9	111.1	107.8	95.7	-	98.9	92.9	100.9	
105.6	104.4	174.1	112.2	147.7	102.2	-	89.3	67.4	103.9	
102.6	101.6	152.0	112.3	104.3	99.5	-	85.7	62.1	102.5	
101.4	98.5	141.0	109.3	93.7	108.5	-	87.6	66.2	104.1	
105.4	101.5	132.5	108.4	82.8	101.7	-	91.8	75.7	106.6	
104.7	99.4	111.9	109.4	86.7	94.8	-	92.6	79.4	107.3	
100.7	98.4	104.4	108.1	68.7	95.3	-	91.1	77.2	104.6	
101.2	99.6	105.0	113.2	87.6	93.1	-	97.2	87.5	106.2	
99.3	100.4	92.1	115.9	100.2	91.5	-	98.7	90.4	107.0	
93.9	98.7	92.0	115.0	128.5	89.1	-	88.3	70.0	99.7	
98.5	97.8	93.7	113.4	129.5	99.6	-	89.1	73.8	99.6	
100.2	96.3	88.4	113.7	114.6	110.7	-	90.2	78.9	97.0	
100.1	98.5	102.0	116.8	154.8	111.0	-	87.9	73.3	96.7	
99.5	100.9	102.9	116.7	129.8	112.0	-	83.7	63.6	97.5	
97.1	98.6	72.2	112.6	109.0	116.0	-	79.4	56.6	96.4	
94.2	97.9	78.6	111.9	103.6	119.1	-	76.2	51.2	93.0	
98.7	98.7	66.9	103.9	123.1	117.1	-	78.3	55.6	93.6	
102.1	100.9	54.1	104.1	129.7	114.6	-	79.6	59.4	94.4	
103.2	103.2	59.2	103.6	67.4	113.0	-	79.5	60.3	93.9	
104.2	104.2	60.6	103.1	105.6	117.4	-	87.3	74.5	97.8	
104.9	106.5	68.9	103.4	114.0	121.8	-	88.0	74.1	98.2	
103.7	101.0	81.2	100.0	84.6	115.8	-	79.3	58.1	91.2	
105.9	101.8	88.6	95.2	93.6	118.0	-	84.0	67.5	91.3	
104.5	101.8	89.9	96.1	93.9	117.1	-	87.7	72.3	92.9	
105.1	105.1	96.3	96.8	116.1	117.0	-	87.5	67.8	95.4	
104.5	105.1	104.0	93.6	110.0	107.7	-	86.2	68.4	93.4	
104.7	101.6	110.9	92.9	70.0	111.7	-	80.9	59.7	90.9	
103.6	98.6	92.4	95.7	84.7	112.1	-	72.4	43.4	88.7	
101.7	96.7	103.2	92.5	68.2	112.1	-	74.2	49.9	89.9	
101.9	99.4	108.4	91.8	92.3	99.3	-	75.1	50.7	90.6	
104.1	95.8	87.2	92.6	49.6	103.1	-	74.8	54.4	87.2	
111.2	104.6	74.9	88.0	70.6	101.2	-	83.4	70.2	90.4	
114.4	108.2	86.9	87.5	80.7	103.6	-	86.6	76.1	91.5	
109.9	101.8	86.3	85.6	89.6	94.6	-	78.8	62.5	86.6	
113.5	100.0	78.3	84.6	82.6	91.5	-	85.4	80.1	84.7	
113.1	102.6	73.1	85.1	95.7	96.9	-	90.0	86.7	87.1	
110.7	103.7	88.3	83.6	96.1	97.6	-	84.2	74.6	87.2	
107.3	103.5	102.9	83.1	97.4	97.8	-	74.9	53.4	86.5	
109.7	100.0	105.5	86.0	93.1	89.0	-	73.5	52.4	84.3	
106.8	98.6	108.2	89.1	77.9	96.7	-	72.0	50.4	82.8	
110.1	100.0	100.8	92.1	81.4	93.1	-	75.3	56.3	86.2	
111.5	99.2	86.6	90.2	95.5	88.7	-	76.5	60.6	86.7	
113.7	97.5	77.7	90.7	55.3	99.8	-	72.7	53.7	85.2	
119.1	99.4	79.9	91.0	67.5	103.6	-	80.7	68.8	89.7	
127.0	101.0	83.6	89.2	115.1	107.7	-	84.4	75.8	90.0	
120.2	96.3	79.8	91.8	89.0	103.2	-	73.4	54.5	83.6	
123.9	98.0	79.9	95.2	91.3	106.0	-	84.7	77.4	85.7	
127.3	101.4	105.3	97.2	103.3	113.0	-	92.0	91.0	87.2	
122.9	103.1	112.5	93.3	127.1	119.6	-	87.3	81.3	87.3	
122.8	106.2	125.9	97.1	134.1	130.2	-	82.0	65.0	90.4	
119.1	100.7	111.1	99.5	119.6	138.0	-	77.4	57.2	89.2	
114.0	100.2	115.7	97.0	87.1	137.3	-	69.6	42.5	85.9	
113.9	99.0	116.2	101.5	97.5	144.0	-	73.3	50.3	88.0	
114.7	96.9	103.9	98.4	104.5	150.4	-	74.7	54.8	89.1	
112.6	97.6	87.9	95.8	72.1	138.0	-	70.4	48.8	87.6	
113.6	98.7	95.6	99.5	133.3	137.8	-	77.7	62.1	91.2	
119.4	100.7	90.6	102.1	100.1	151.2	-	82.7	73.2	90.2	
112.2	95.1	71.9	102.1	150.9	134.1	-	71.8	51.2	84.2	
117.8	97.3	79.7	98.0	161.7	142.7	-	83.6	75.9	85.9	
118.8	98.7	96.1	88.9	177.5	135.6	-	85.2	80.4	84.8	
117.6	102.7	103.9	82.7	145.9	136.5	-	78.7	67.1	83.1	
118.8	105.5	117.3	76.5	169.5	140.9	-	70.5	46.4	84.2	
110.9	99.6	103.6	77.1	160.6	141.2	-	64.9	37.8	81.4	
108.9	99.3	115.6	77.9	122.8	146.2	-	62.8	34.5	79.8	
113.3	100.0	116.3	78.8	103.6	158.8	-	68.4	43.5	82.2	
113.1	99.7	93.8	78.7	91.9	153.7	-	71.7	52.1	82.1	
111.8	99.4	83.1	78.4	78.6	159.8	-	70.2	52.6	80.2	





## 2 特殊分類別（財別）指数

第4表 - 1 特殊分類別（財別）生産指数（原指数） 平成10年(1998年)～平成18年(2006年) 平成12年(2000年) = 100

区 分	鉱工業									
	総 合	最終 需要財	投資財			消費財				生産財
			資本財	建設財	消費財	消費財				
						耐久 消費財	非耐久 消費財			
ウ エ イ ト	10,000.0	4,802.0	1,563.6	986.0	577.6	3,238.4	2,062.0	1,176.4	5,198.0	
平成10年	93.6	98.1	99.4	99.1	100.0	97.5	97.6	97.4	89.5	
平成11年	96.6	97.3	95.0	91.3	101.4	98.3	94.0	105.9	96.0	
平成12年	100.0	100.0	100.0	100.0	100.0	100.0	100.0	100.0	100.0	
平成13年	94.9	95.4	91.9	92.7	90.7	97.0	98.3	94.7	94.4	
平成14年	93.3	94.3	85.6	84.2	87.9	98.5	96.1	102.6	92.5	
平成15年	93.6	99.7	92.2	97.2	83.7	103.4	100.0	109.2	88.0	
平成16年	100.7	111.1	108.5	121.8	85.7	112.3	112.7	111.7	91.1	
平成17年	101.2	110.0	103.6	116.8	81.2	113.0	111.4	115.8	93.2	
平成18年	106.7	119.0	117.5	137.8	82.9	119.7	124.9	110.6	95.5	
平成13年1月	87.8	84.5	91.0	93.7	86.4	81.3	82.6	79.1	90.8	
2月	98.4	103.0	105.8	115.8	88.7	101.7	103.9	97.9	94.0	
3月	110.0	113.6	117.7	126.1	103.3	111.6	119.5	97.7	106.7	
4月	101.4	101.9	90.6	92.0	88.3	107.4	116.8	90.9	100.8	
5月	94.5	97.0	85.1	85.4	84.5	102.8	110.1	90.0	92.2	
6月	104.2	107.0	86.9	85.5	89.4	116.8	124.2	103.7	101.6	
7月	101.8	104.7	94.6	96.8	90.9	109.5	118.4	94.1	99.1	
8月	84.2	80.2	78.4	78.1	79.0	81.1	78.6	85.6	87.8	
9月	95.9	96.0	111.8	124.7	89.7	88.3	79.1	104.4	95.9	
10月	86.5	83.1	74.1	64.7	90.1	87.4	83.4	94.4	89.7	
11月	86.7	88.3	87.6	79.0	102.3	88.6	80.9	102.1	85.2	
12月	87.3	84.9	79.7	70.3	95.8	87.4	82.4	96.1	89.6	
平成14年1月	80.3	78.8	71.0	68.8	74.7	82.6	82.0	83.7	81.6	
2月	90.3	95.7	79.4	78.7	80.5	103.6	107.7	96.4	85.2	
3月	102.0	107.7	108.4	117.1	93.6	107.4	110.0	102.9	96.8	
4月	97.0	96.7	77.4	74.1	83.1	106.0	108.1	102.2	97.3	
5月	89.6	95.7	77.1	73.1	83.9	104.6	111.1	93.3	84.1	
6月	98.6	102.5	86.4	86.0	86.9	110.3	121.3	91.0	95.0	
7月	104.1	106.7	85.4	79.0	96.4	116.9	123.2	106.0	101.6	
8月	82.9	81.8	81.6	82.7	79.7	81.8	68.4	105.4	84.0	
9月	93.9	94.7	99.4	101.3	96.3	92.4	77.3	119.0	93.2	
10月	94.4	89.6	80.4	70.8	96.7	94.0	78.1	122.0	98.9	
11月	94.0	93.3	94.0	92.3	97.1	92.9	85.4	106.1	94.8	
12月	92.9	88.3	86.8	87.0	86.4	89.1	80.8	103.5	97.1	
平成15年1月	82.1	87.5	77.3	78.6	75.1	92.4	88.1	100.0	77.2	
2月	94.9	106.9	90.2	97.8	77.2	115.0	108.1	127.2	83.8	
3月	110.7	123.0	127.6	153.0	84.1	120.9	118.4	125.1	99.3	
4月	97.6	103.6	80.8	78.8	84.1	114.7	114.8	114.5	91.9	
5月	93.4	101.4	83.4	80.8	87.8	110.0	113.1	104.7	86.1	
6月	97.1	108.0	89.0	92.6	82.8	117.2	133.4	88.9	87.0	
7月	99.4	109.0	87.9	86.4	90.5	119.1	129.7	100.5	90.7	
8月	78.0	73.8	72.6	74.4	69.6	74.4	63.2	94.2	81.7	
9月	88.9	92.2	102.6	110.6	89.0	87.1	69.5	118.1	85.8	
10月	95.8	95.1	94.3	93.5	95.7	95.5	81.0	121.0	96.3	
11月	94.1	98.0	110.0	123.7	86.7	92.2	81.8	110.3	90.4	
12月	91.4	90.5	90.5	95.8	81.4	101.7	99.5	105.6	85.2	
平成16年1月	89.0	95.0	89.8	97.1	77.3	97.5	98.3	96.0	83.4	
2月	95.7	106.6	103.0	118.8	76.1	108.4	107.7	109.4	85.6	
3月	110.3	129.4	138.9	165.1	94.3	124.8	126.0	122.7	92.7	
4月	104.7	115.9	105.9	119.0	83.5	120.7	132.7	99.6	94.3	
5月	97.5	103.5	92.6	100.8	78.7	108.8	117.2	94.0	91.9	
6月	107.9	118.8	99.3	107.8	84.8	128.1	136.6	113.3	97.9	
7月	109.4	123.9	105.3	116.3	86.5	132.8	143.1	114.9	96.0	
8月	95.8	99.5	103.7	117.9	79.3	97.5	94.8	102.3	92.4	
9月	103.4	112.7	119.8	135.5	92.8	109.4	104.9	117.2	94.8	
10月	97.1	102.7	108.1	117.4	92.2	100.1	94.1	110.4	92.0	
11月	99.2	114.9	118.9	133.9	93.3	113.0	102.2	132.1	84.7	
12月	98.5	109.8	116.2	131.8	89.5	106.8	94.4	128.5	88.1	
平成17年1月	92.9	100.6	98.1	109.2	79.0	101.8	97.1	110.2	85.8	
2月	104.8	119.9	108.0	127.8	74.3	125.6	117.8	139.3	90.8	
3月	121.1	134.5	135.2	166.4	82.0	134.2	122.0	155.6	108.8	
4月	107.6	119.9	97.3	107.7	79.6	130.8	138.4	117.4	96.3	
5月	98.1	111.5	95.3	105.4	78.1	119.3	132.0	97.1	85.8	
6月	111.3	125.4	103.7	114.4	85.5	135.8	147.7	115.0	98.3	
7月	106.3	115.6	98.5	107.9	82.3	123.9	126.0	120.2	97.6	
8月	89.9	93.0	94.2	105.8	74.3	92.5	81.2	112.2	87.0	
9月	97.2	99.9	112.6	128.0	86.2	93.7	82.8	112.9	94.7	
10月	93.3	93.8	95.3	102.0	83.8	93.0	91.9	94.9	92.9	
11月	96.6	101.4	97.9	104.5	86.6	103.1	100.2	108.3	92.2	
12月	95.6	104.0	107.2	121.9	82.2	102.4	99.8	106.9	87.8	
平成18年1月	91.1	99.1	87.7	98.9	68.6	104.6	107.7	99.2	83.7	
2月	104.2	119.2	108.0	127.8	74.2	124.6	137.5	101.9	90.4	
3月	122.1	139.3	153.1	192.8	85.3	132.6	135.4	127.7	106.3	
4月	109.3	121.6	109.9	125.8	82.8	127.3	137.2	109.9	98.0	
5月	99.0	109.5	106.1	121.5	79.8	111.1	118.4	98.4	89.3	
6月	116.4	134.9	122.2	140.6	90.8	141.0	157.6	111.9	99.3	
7月	111.3	127.1	118.3	135.9	88.2	131.3	141.2	114.0	96.6	
8月	98.6	107.1	114.8	137.2	76.6	103.3	98.8	111.3	90.8	
9月	110.0	117.1	119.2	140.6	82.8	116.1	111.5	124.1	103.5	
10月	106.1	113.5	125.6	145.9	90.9	107.6	106.4	109.8	99.2	
11月	105.0	118.5	119.1	134.3	93.0	118.2	123.6	108.7	92.6	
12月	107.8	120.8	126.0	151.7	82.0	118.4	123.1	110.0	95.8	



第5表 - 1 特殊分類別（財別）出荷指数（原指数） 平成10年(1998年)～平成18年(2006年) 平成12年(2000年) = 100

区 分	鉱工業								
	総 合	最終 需要財	投資財			消費財			生産財
			資本財	建設財	消費財	耐久	非耐久		
							消費財	消費財	
ウ ェ イ ト	10,000.0	5,165.8	1,910.1	1,296.3	613.8	3,255.7	2,215.1	1,040.6	4,834.2
平成10年	93.8	97.3	97.3	95.7	100.7	97.3	98.4	95.0	90.1
平成11年	96.1	96.2	93.0	88.5	102.5	98.0	95.2	104.1	96.0
平成12年	100.0	100.0	100.0	100.0	100.0	100.0	100.0	100.0	100.0
平成13年	93.2	93.8	90.1	90.6	89.0	96.0	97.3	93.3	92.6
平成14年	92.7	95.1	84.3	82.4	88.3	101.4	102.1	100.0	90.2
平成15年	93.6	98.7	88.5	91.0	83.2	104.7	104.7	104.8	88.2
平成16年	103.7	114.2	109.6	119.2	89.4	116.9	122.0	105.8	92.6
平成17年	103.9	112.4	104.7	113.8	85.4	116.9	121.5	107.1	94.9
平成18年	110.0	119.8	117.1	133.6	82.4	121.3	129.8	103.2	99.5
平成13年1月	83.1	78.6	87.4	89.5	82.9	73.4	72.7	75.0	88.0
2月	97.2	100.6	103.7	111.1	88.2	98.7	102.5	90.6	93.6
3月	116.4	126.9	123.5	131.5	106.8	128.9	145.1	94.4	105.1
4月	92.8	89.7	91.4	94.1	85.6	88.7	87.6	91.1	96.2
5月	90.0	88.2	83.4	83.5	83.3	91.0	91.9	88.9	92.0
6月	103.0	106.6	84.2	83.2	86.3	119.7	125.2	108.1	99.2
7月	108.4	120.5	90.1	92.2	85.7	138.4	159.8	92.8	95.5
8月	83.9	81.8	75.0	72.5	80.3	85.7	85.4	86.3	86.1
9月	90.4	91.2	104.8	111.4	91.0	83.2	75.0	100.7	89.5
10月	82.4	74.4	71.2	64.8	84.7	76.2	67.8	94.1	91.0
11月	86.1	84.5	86.6	79.4	101.8	83.3	75.3	100.2	87.8
12月	84.7	83.0	79.3	73.5	91.6	85.1	79.3	97.5	86.6
平成14年1月	76.2	73.2	67.6	64.0	75.0	76.6	76.3	77.2	79.4
2月	88.1	91.1	74.2	70.4	82.4	101.1	105.8	91.1	84.9
3月	107.9	118.4	112.6	117.0	103.2	121.8	134.2	95.4	96.6
4月	94.6	94.9	74.4	70.0	83.7	106.9	108.7	103.0	94.3
5月	89.4	93.0	75.6	69.7	88.0	103.2	106.9	95.3	85.5
6月	101.3	109.2	83.8	83.9	83.7	124.1	140.1	90.1	92.9
7月	105.9	116.9	80.9	77.5	88.2	138.0	153.8	104.4	94.2
8月	84.5	86.6	77.3	76.0	80.0	92.1	86.5	104.0	82.3
9月	94.9	95.9	104.2	105.9	100.4	91.0	80.7	113.1	93.8
10月	89.4	84.5	79.8	73.1	94.0	87.3	73.1	117.6	94.6
11月	91.0	90.4	92.3	90.4	96.2	89.3	82.0	104.6	91.7
12月	89.5	86.8	89.0	91.0	84.7	85.6	76.6	104.8	92.4
平成15年1月	78.4	77.0	72.6	72.5	72.8	79.5	72.8	93.8	79.9
2月	95.2	103.4	89.6	94.6	78.9	111.6	108.0	119.3	86.3
3月	113.9	131.7	126.9	146.5	85.6	134.5	143.0	116.5	94.9
4月	92.0	96.7	77.2	76.4	78.9	108.2	106.7	111.2	87.0
5月	91.1	97.7	75.8	72.3	83.0	110.7	115.1	101.1	83.9
6月	103.2	115.4	82.3	83.1	80.7	134.8	157.3	87.1	90.2
7月	100.1	105.9	81.6	79.3	86.5	120.1	130.3	98.3	93.9
8月	77.9	78.5	71.6	68.5	77.9	82.5	78.2	91.7	77.2
9月	96.4	100.8	101.8	106.6	91.7	100.3	95.5	110.4	91.7
10月	91.0	88.6	90.3	88.6	93.9	87.5	74.5	115.2	93.6
11月	91.3	94.6	106.3	115.8	86.4	87.8	78.8	106.8	87.8
12月	93.2	94.4	86.4	88.2	82.7	99.1	96.0	105.7	91.9
平成16年1月	84.3	87.0	88.7	93.0	79.8	86.0	85.7	86.6	81.5
2月	96.9	106.5	100.6	109.6	81.5	109.9	114.3	100.6	86.7
3月	121.5	142.4	140.2	158.4	101.8	143.6	157.4	114.3	99.2
4月	102.4	110.1	103.4	112.0	85.2	114.1	121.8	97.8	94.0
5月	95.8	104.5	92.1	99.3	76.8	111.8	121.6	90.9	86.5
6月	116.8	133.5	102.5	109.3	88.1	151.7	171.0	110.7	99.0
7月	120.9	140.5	109.6	118.4	91.0	158.6	181.4	110.1	99.9
8月	93.6	99.2	106.0	117.1	82.5	95.2	95.5	94.6	87.6
9月	105.3	113.6	123.0	134.9	97.9	108.1	108.0	108.2	96.4
10月	97.1	101.2	108.2	115.6	92.8	97.1	93.1	105.5	92.7
11月	105.5	116.2	123.2	134.1	100.1	112.1	106.2	124.6	94.1
12月	104.8	115.6	118.2	128.7	95.9	114.1	108.4	126.2	93.3
平成17年1月	90.2	95.4	97.9	106.1	80.5	94.0	91.7	98.8	84.7
2月	105.5	118.6	112.3	128.2	78.6	122.3	122.0	123.0	91.5
3月	129.1	153.0	145.3	171.2	90.7	157.4	165.4	140.6	103.7
4月	100.8	105.5	97.1	104.6	81.3	110.5	110.7	109.9	95.7
5月	98.0	106.8	96.2	102.1	83.7	113.0	123.2	91.3	88.5
6月	118.6	135.5	100.2	105.7	88.5	156.3	179.6	106.5	100.6
7月	114.1	130.2	99.2	106.3	84.1	148.4	166.5	109.9	96.8
8月	93.6	98.5	93.7	99.8	80.7	101.3	100.3	103.5	88.4
9月	105.5	109.5	117.0	128.3	93.3	105.1	105.1	105.3	101.1
10月	92.4	89.3	93.6	97.0	86.3	86.9	85.4	90.1	95.7
11月	98.1	98.7	97.2	99.4	92.7	99.6	97.9	103.2	97.4
12月	101.2	107.5	106.8	117.3	84.6	107.9	110.5	102.6	94.5
平成18年1月	89.6	91.9	87.9	95.5	71.9	94.3	97.4	87.7	87.1
2月	102.8	111.6	106.8	121.6	75.4	114.4	122.7	96.9	93.4
3月	132.6	154.1	154.8	188.2	84.2	153.8	171.5	115.9	109.5
4月	103.3	107.5	107.9	122.7	76.7	107.2	109.0	103.4	98.9
5月	103.2	112.7	107.3	120.4	79.8	115.9	127.1	91.9	92.9
6月	129.0	150.5	121.8	138.6	86.4	167.3	196.0	106.1	106.0
7月	122.9	141.8	116.9	132.1	84.9	156.4	181.6	103.0	102.7
8月	102.9	112.0	115.2	132.2	79.2	110.1	113.5	102.9	93.2
9月	110.4	117.2	119.5	135.6	85.5	115.9	116.7	114.0	103.1
10月	104.2	106.1	122.5	139.0	87.8	96.5	92.9	104.1	102.2
11月	107.8	112.3	119.2	131.7	92.6	108.3	109.7	105.3	103.0
12月	110.7	119.3	125.8	145.4	84.4	115.5	119.6	106.9	101.5



第6表 - 1 特殊分類別（財別）在庫指数（原指数） 平成10年(1998年)～平成18年(2006年) 平成12年(2000年) = 100

区分	鉄工業								
	総合	最終 需要財	投資財		消費財			生産財	
ウエイト	10,000.0	5,651.2	1,880.9	640.1	1,240.8	3,770.3	3,443.4	326.9	4,348.8
				資本財	建設財		耐久 消費財	非耐久 消費財	
平成10年	107.1	112.2	111.4	92.1	121.4	112.6	115.0	87.2	100.4
平成11年	106.1	108.1	105.7	93.4	112.0	109.4	111.1	90.7	103.6
平成12年	100.0	100.0	100.0	100.0	100.0	100.0	100.0	100.0	100.0
平成13年	92.8	83.8	99.3	98.7	99.7	76.0	73.5	102.8	104.4
平成14年	85.7	76.2	93.7	82.1	99.7	67.4	62.4	120.3	98.1
平成15年	81.4	70.2	82.4	50.7	98.8	64.2	59.3	115.7	96.0
平成16年	79.4	73.6	80.4	43.3	99.6	70.2	65.6	118.6	87.0
平成17年	79.2	70.3	75.3	42.0	92.5	67.8	62.5	124.4	90.7
平成18年	74.0	64.1	68.9	43.3	82.0	61.7	54.2	140.3	86.9
平成13年1月	96.0	90.7	96.1	91.1	98.8	88.0	87.3	95.1	102.9
2月	97.7	92.1	102.5	107.2	100.1	86.8	85.1	104.5	105.1
3月	88.0	76.3	94.4	89.0	97.1	67.3	63.9	103.4	103.1
4月	96.1	89.2	94.9	90.8	97.1	86.4	84.1	110.2	104.9
5月	98.2	95.1	95.0	92.3	96.4	95.1	93.8	108.3	102.2
6月	98.9	94.7	94.8	89.0	97.9	94.6	93.2	108.9	104.5
7月	89.3	75.7	97.7	95.7	98.8	64.7	59.3	121.3	107.0
8月	85.7	71.1	100.2	103.1	98.7	56.6	52.4	101.1	104.7
9月	87.6	73.9	105.2	119.0	98.1	58.3	54.6	97.2	105.3
10月	91.8	81.7	108.2	116.2	104.1	68.5	66.1	94.1	104.8
11月	92.6	83.4	104.6	106.0	103.9	72.9	70.3	99.4	104.4
12月	91.1	81.4	98.2	84.8	105.1	73.0	71.4	89.8	103.7
平成14年1月	97.2	91.0	100.8	88.2	107.3	86.1	84.7	99.9	105.3
2月	98.7	93.2	104.1	96.7	107.9	87.7	85.7	108.3	106.0
3月	88.3	77.6	92.1	71.7	102.6	70.3	65.4	122.4	102.3
4月	89.1	81.0	94.8	80.8	102.0	74.1	69.5	122.1	99.6
5月	90.2	84.1	91.3	83.7	95.3	80.6	77.0	117.9	98.1
6月	87.9	81.6	92.7	84.3	97.0	76.1	70.2	138.5	96.1
7月	83.7	74.0	97.7	93.2	100.0	62.1	55.9	127.8	96.3
8月	79.4	67.5	99.1	101.1	98.1	51.7	45.3	119.6	94.9
9月	76.2	62.7	89.6	79.0	95.1	49.3	42.6	119.1	93.7
10月	78.3	66.1	89.0	75.8	95.8	54.6	47.3	131.8	94.3
11月	79.6	68.3	88.1	71.3	96.7	58.4	51.1	134.9	94.4
12月	79.5	67.0	85.4	59.0	99.0	57.8	53.6	101.2	95.7
平成15年1月	87.3	79.0	88.1	59.2	103.0	74.5	70.5	116.4	98.1
2月	88.0	79.5	88.8	62.8	102.2	74.8	70.3	122.6	99.1
3月	79.3	67.6	84.4	54.3	100.0	59.1	54.3	110.1	94.6
4月	84.0	74.7	82.2	47.9	99.9	70.9	66.5	117.6	96.1
5月	87.7	79.6	83.0	47.7	101.3	77.9	74.2	116.8	98.2
6月	87.5	77.4	84.4	49.8	102.2	73.9	68.8	127.7	100.5
7月	86.2	77.9	85.7	51.2	103.4	74.0	69.3	123.5	97.1
8月	80.9	68.3	79.3	51.0	94.0	62.8	58.7	105.3	97.3
9月	72.4	55.8	77.2	46.5	93.1	45.1	38.1	118.1	93.9
10月	74.2	59.4	79.1	48.5	94.9	49.6	43.7	111.4	93.5
11月	75.1	61.0	78.7	44.0	96.5	52.1	45.6	121.4	93.5
12月	74.8	62.8	78.2	45.4	95.1	55.1	51.1	97.0	90.5
平成16年1月	83.4	76.7	82.3	45.2	101.5	73.8	70.5	109.1	92.2
2月	86.6	82.2	85.5	53.9	101.8	80.5	77.1	116.9	92.4
3月	78.8	71.8	79.8	43.0	98.8	67.7	62.7	120.4	88.0
4月	85.4	85.6	80.6	46.4	98.3	88.1	85.4	116.8	85.1
5月	90.0	92.1	81.9	45.8	100.5	97.3	94.4	127.2	87.2
6月	84.2	82.7	81.7	47.1	99.6	83.2	78.9	128.1	86.2
7月	74.9	65.4	78.7	41.2	98.0	58.8	52.5	125.9	87.1
8月	73.5	64.8	78.5	41.2	97.8	57.9	51.8	122.2	84.8
9月	72.0	62.8	78.0	37.0	99.1	55.2	49.4	116.3	83.9
10月	75.3	67.4	81.3	38.6	103.3	60.4	55.0	117.1	85.5
11月	76.5	69.6	78.5	37.8	99.4	65.2	59.7	122.4	85.4
12月	72.7	62.2	78.0	42.2	96.5	54.3	49.9	100.8	86.4
平成17年1月	80.7	73.4	80.3	48.3	96.8	69.9	66.4	107.6	90.3
2月	84.4	79.8	81.1	50.8	96.7	79.1	74.6	126.1	90.5
3月	73.4	62.9	72.4	36.4	91.0	58.2	52.9	114.2	86.9
4月	84.7	81.2	74.8	39.9	92.7	84.5	81.4	116.7	89.3
5月	92.0	92.6	74.4	40.1	92.0	101.8	99.6	124.7	91.3
6月	87.3	85.9	76.6	44.8	92.9	90.6	86.1	138.0	89.2
7月	82.0	72.6	76.1	41.8	93.7	70.9	64.0	143.6	94.2
8月	77.4	65.1	75.0	45.2	90.4	60.2	53.0	136.3	93.3
9月	69.6	53.3	72.2	36.9	90.4	43.8	36.6	120.7	90.7
10月	73.3	59.0	73.7	38.7	91.8	51.6	44.6	124.8	92.0
11月	74.7	61.8	74.0	42.0	90.6	55.7	48.8	128.5	91.4
12月	70.4	56.1	73.3	39.4	90.8	47.5	41.5	111.1	89.0
平成18年1月	77.7	66.3	71.3	45.8	84.5	63.8	56.6	140.1	92.5
2月	82.7	74.3	71.9	52.2	82.0	75.5	70.4	129.5	93.6
3月	71.8	59.2	66.8	42.3	79.4	55.4	46.8	146.7	88.1
4月	83.6	79.3	70.2	46.7	82.3	83.8	77.5	150.4	89.3
5月	85.2	84.1	69.5	44.5	82.4	91.4	85.1	157.9	86.7
6月	78.7	73.8	69.8	42.7	83.8	75.7	69.2	145.0	85.1
7月	70.5	58.5	70.0	42.6	84.2	52.7	42.7	158.5	86.1
8月	64.9	51.3	68.7	45.0	80.9	42.6	32.1	153.1	82.6
9月	62.8	46.9	65.3	37.9	79.4	37.7	28.4	135.9	83.5
10月	68.4	54.8	68.3	39.5	83.1	48.1	40.4	128.9	86.2
11月	71.7	60.5	66.8	39.0	81.2	57.4	51.1	123.4	86.2
12月	70.2	60.0	67.9	41.8	81.4	56.0	50.5	113.8	83.4







## 参 考 资 料

## - 滋賀県鉱工業指数の概要 -

### 1 鉱工業指数とは

鉱工業指数は、鉱工業生産に関連する諸活動（生産・出荷・在庫）の推移を体系的にとらえるものです。経済指標の中で最も重要なもののひとつとされ、鉱工業の生産動向を把握することはもとより、景気動向の観察や生産構造の分析等に幅広く利用されています。その理由として、第1に経済活動全体に占める鉱工業生産のウェイトが大きいこと、第2に鉱工業指数が景気の動きに敏感であること、第3に月次単位で公表され、速報性が高いこと等が挙げられます。

### 2 本県の鉱工業指数の種類

鉱工業生産活動全体をひとつの体系として観察する目的で、本県では3種類の指数を作成、公表しています。

#### (1) 生産指数

鉱工業生産活動の全体的な水準の推移を示す指標であり、鉱工業指数の中心となっています。

#### (2) 生産者出荷指数（出荷指数）

鉱工業製品の出荷（工場出荷）状況を表します。鉱工業に対する需要動向を示す重要な指標です。

#### (3) 生産者製品在庫指数（在庫指数）

生産者に残っている製品在庫の状況を表します。生産活動の局面を観察するのに重要な指標となります。

### 3 指数の基準時

平成12年(2000年)を基準年とします。したがって、指数値は平成12年の平均を100.0とした比率で示されています。また、ウェイト（全体に対する基準額の構成比）も平成12年の産業構造に基づいています。

鉱工業指数はラスパイレス算式（基準時の固定ウェイトで比較時の数量を評価する計算法）を採用しているため、基準時から遠ざかるにしたがって指数値にゆがみが生じることになります。

また、「指数の基準時は、原則として5年毎に更新することとし、西暦年の末尾が0または5の付く年とする」（昭和56年3月20日統計審議会答申）とされています。このため5年ごとに品目、ウェイト等の見直し（基準改定）を行っています。

なお、本県では今回の基準改定から、それまでの生産指数（付加価値額ウェイト）に加えて、新たに出荷指数、在庫指数を作成しています。

### 4 分類

分類は、日本標準産業分類に準拠した業種分類と品目の経済的用途に着目した特殊分類の2つの方法によります。

#### (1) 業種分類

日本標準産業分類の中分類を基礎とし、指数用に次のとおり若干の組み替えを行っています。

ア 「電気機械工業」 = 「電気機械器具製造業」(27) + 「情報通信機械器具製造業」(28) + 「電子部品・デバイス製造業」(29)

イ 「化学工業」 = 「化学工業」(17) - 「化学繊維製造業」(174)

ウ 「繊維工業」 = 「繊維工業」(11) + 「衣服・その他の繊維製品製造業」(12) + 「化学繊維製造業」(174)

エ 「食料品工業」 = 「食料品製造業」(09) + 「飲料・たばこ・飼料製造業」(10)

オ 「その他の工業」 = 「木材・木製品製造業」(13) + 「家具・装備品製造業」(14) + 「ゴム製品製造業」(20) + 「なめし革・同製品・毛皮製造業」(21) + 「その他の製造業」(32)

カ 「鉱業」は、ウェイトが小さいこと及び数量の時系列把握が困難であることから鉱工業全体で代表させています。

## (2) 特殊分類(財別分類)

品目を経済的用途によって分類したものです。

分類	定義
最終需要財	鉱工業または他の産業に原材料として投入されない最終製品。 ただし、建設財を含み、企業消費財を除く。
投資財	資本財と建設財の合計。
資本財	家計以外で購入される製品で、原則として想定耐用年数1年以上で、 比較的購入単価が高いもの。
建設財	建築工事用及び土木工事用の資材。
消費財	家計で購入される製品(耐久消費財と非耐久消費財の合計)。
耐久消費財	原則として想定耐用年数1年以上で、比較的購入単価が高いもの。
非耐久消費財	原則として想定耐用年数1年未満、または比較的購入単価が安いもの。
生産財	鉱工業及び他の産業に原材料等として投入される製品。 ただし、企業消費財を含み、建設財を除く。

## 5 採用品目

### (1) 採用品目数

本県では、生産指数159品目、出荷指数159品目、在庫指数89品目を採用しています。

### (2) 採用品目の選定

経済産業省「生産動態統計調査」及び「工業統計調査」を基に生産額や付加価値額の高い品目から、その代表性や調査状況等を総合的に検討するとともに、経済産業省の所管外の品目についても採用の可否を含め検討を行いました。

### (3) 採用単位

採用単位は、重量・個数などの製品数量単位、馬力などの製品固有単位、金額単位、の三つに大別されます。

なお、金額単位を採用したものについては、「国内企業物価指数」(日本銀行調査統計局)によりデフレートした上で指数を作成しています。

## 6 ウェイト

生産指数は付加価値額ウェイト、出荷指数は出荷額ウェイト、在庫指数は在庫額ウェイトによります。

ウェイト算出の基礎資料は、「平成12年工業統計調査」を中心に「生産動態統計調査」などを使用し、指数の業種分類概念に適合するよう調整した上で算出しました。

ウェイトは、鉱工業全体を10,000.0とした構成比によって表していますが、まず各業種のウェイトを算定し、次いで品目別にウェイトを算定しました。

なお、非採用業種及び非採用品目の付加価値額、出荷額及び在庫額は、それぞれ採用業種及び採用品目の構成比で按分し、採用業種・採用品目に加算した「ふくらましウェイト」とすることで、指数の代表性の向上を図りました。

特殊分類(財別)のウェイトは、品目別に財の格付けをした上で、採用品目のウェイトを特殊分類ごと(財別)に積み上げました。

## 7 算式

総合指数の算式は品目別指数を基準時のウェイトで加重平均する、いわゆるラスパイレス算式を採用しており、次式で表されます。

- ( 1 ) 個別指数 = ( 比較時数量 / 基準時数量 ) × 100  
 ( 2 ) 総合指数 = ( 個別指数 × 基準時ウェイト ) の総和 / 基準時ウェイトの総和 × 100

## 8 季節調整

季節調整法は、米国センサス局の「X-12ARIMA」を採用しています。ただし在庫は、X-12ARIMAのなかのX-11デフォルトにより算出しています。

生産指数及び在庫指数における具体的な季節調整済指数の算出方法は以下のとおりです。

### ( 1 ) 手法

鉱工業指数における季節調整済指数は季節要因に加え、曜日・祝祭日要因によっても調整されています。

$$\text{季節調整済指数} = \text{原指数} \div (\text{季節指数} \times \text{曜日・祝祭日指数})$$

### ( 2 ) スペックファイル

使用しているスペックファイルの見本は以下のとおりです。なお、レベルシフト、異常値処理等の該当はありません。

```
series {      start = 2000.jan
              span = ( 2000.1,2006.12 )
              decimals = 1
              print = none }
transform {   function = log }
arma {       model = ( 0 1 1 )( 1 1 0 )}
regression { variables = td1coef
              save = (td hol)
              user = (jap-hol)
              usertype = holiday
              start = 2000.1
              file = "xxxxxxxxxxxxxxxx" }
forecast {   maxlead = 0 }
estimate {   save = ( mdl )
              maxiter = 500 }
x11 {       print = ( none + d10 )
            save = ( d10 d11 d16 )
            seasonalma = x11default }
```

## 9 資料の出所

次の品目以外は経済産業省生産動態統計調査によります。

品 目 名	提 供 元	品 目 名	提 供 元
化粧品 食パン等 菓子パン 即席めん めん類 電力	近畿経済産業局 調査課	一般はかり コンデンサ素子 アイスクリーム 水産練製品 食酢 香料 和生菓子	県内事業所
医薬品	県医務薬務課	チョコレート スナック菓子	
牛乳製 飲料	近畿農政局 滋賀農政事務所	かりん糖 冷凍調理食品	
しょう油	滋賀県醤油工業協同組合	すし、弁当 飲料水 原液水 清涼飲料水	
清酒	滋賀県酒造組合連合会	ビール 泡酒	

# 採用品目およびウェイト一覧表

第1-1表 業種別・特殊分類別（財別）採用品目数一覧表（生産）

業種名	特殊分類名	採用品目	特殊分類別 (財別)	特殊分類別						生産財	
				最終需要財	投資財	資本財	建設財	消費財	耐久消費財		非耐久消費財
鉄工業総合		159	161	93	52	34	18	41	14	27	68
業種名	鉄鋼業	3	3								3
	非鉄金属工業	6	6								6
	金属製品工業	11	11	6	5		5	1	1		5
	一般機械工業	28	28	21	21	21					7
	電気機械工業	24	26	18	6	5	1	12	11	1	8
	輸送機械工業	9	9	3	2	2		1	1		6
	精密機械工業	3	3	3	3	3					
	窯業・土石製品工業	14	14	5	4		4	1		1	9
	化学工業	7	7	2				2			2
	プラスチック製品工業	11	11	7	6		6	1		1	4
	パルプ・紙・紙加工品工業	2	2								2
	繊維工業	13	13	2	1		1	1	1		11
	食料品工業	22	22	21				21			21
	その他の工業	6	6	5	4	3	1	1			1
(参考)機械工業	64	66	45	32	31	1	13	12		1	21
(参考)電気機械工業を除く	135	135	75	46	29	17	29	3		26	60

第1-2表 業種別・特殊分類別（財別）ウェイト一覧表（生産）

業種名	特殊分類名	鉄工業総合	特殊分類別						生産財		
			最終需要財	投資財	資本財	建設財	消費財	耐久消費財		非耐久消費財	
鉄工業総合		10,000.0	4,802.0	1,563.6	986.0	577.6	3,238.4	2,062.0	1,176.4	5,198.0	
業種名	鉄鋼業	122.9								122.9	
	非鉄金属工業	103.3								103.3	
	金属製品工業	571.3	244.8	217.8			217.8	27.1	27.1	326.5	
	一般機械工業	1,142.0	593.4	593.4	593.4					548.6	
	電気機械工業	2,493.8	1,712.1	154.0	140.6	13.5	1,558.1	1,541.7	16.3	781.7	
	輸送機械工業	917.4	517.8	36.2	36.2		481.6	481.6		399.6	
	精密機械工業	175.7	175.7	175.7	175.7						
	窯業・土石製品工業	995.8	105.0	101.6			101.6	3.4		3.4	890.8
	化学工業	892.1	801.8				801.8			801.8	90.3
	プラスチック製品工業	744.2	271.8	222.9			222.9	49.0		49.0	472.4
	パルプ・紙・紙加工品工業	199.5									199.5
	繊維工業	405.6	13.9	2.3			2.3	11.6	11.6		391.7
	食料品工業	945.6	304.9				304.9			304.9	640.7
	その他の工業	290.8	60.7	59.8	40.2	19.6	0.9			0.9	230.1
(参考)機械工業	4,728.9	2,999.0	959.3	945.8	13.5	2,039.7	2,023.3		16.3	1,729.9	
(参考)電気機械工業を除く	7,506.2	3,089.9	1,409.5	845.4	564.1	1,680.4	520.3	1,160.0		4,416.3	

第2-1表 業種別・特殊分類別（財別）採用品目数一覧表（出荷）

業種名	特殊分類名	採用品目	特殊分類別 (財別)	特殊分類別						生産財	
				最終需要財	投資財	資本財	建設財	消費財	耐久消費財		非耐久消費財
鉄工業総合		159	161	93	52	34	18	41	14	27	68
業種名	鉄鋼業	3	3								3
	非鉄金属工業	6	6								6
	金属製品工業	11	11	6	5		5	1	1		5
	一般機械工業	28	28	21	21	21					7
	電気機械工業	24	26	18	6	5	1	12	11	1	8
	輸送機械工業	9	9	3	2	2		1	1		6
	精密機械工業	3	3	3	3	3					
	窯業・土石製品工業	14	14	5	4		4	1		1	9
	化学工業	7	7	2				2			2
	プラスチック製品工業	11	11	7	6		6	1			4
	パルプ・紙・紙加工品工業	2	2								2
	繊維工業	13	13	2	1		1	1	1		11
	食料品工業	22	22	21				21			21
その他の工業	6	6	5	4	3	1	1			1	
(参考)機械工業		64	66	45	32	31	1	13	12	1	21
(参考)電気機械工業を除く		135	135	75	46	29	17	29	3	26	60

第2-2表 業種別・特殊分類別（財別）ウエイト一覧表（出荷）

業種名	特殊分類名	鉄工業総合	最終需要財	投資財	資本財	建設財	消費財			生産財
							消費財	耐久消費財	非耐久消費財	
鉄工業総合		10,000.0	5,165.8	1,910.1	1,296.3	613.8	3,255.7	2,215.1	1,040.6	4,834.2
業種名	鉄鋼業	138.9								138.9
	非鉄金属工業	180.7								180.7
	金属製品工業	561.0	248.9	230.6		230.6	18.3	18.3		312.1
	一般機械工業	1,399.9	723.1	723.1	723.1					676.8
	電気機械工業	2,629.5	1,955.4	308.5	287.0	21.5	1,646.9	1,635.6	11.3	674.1
	輸送機械工業	1,084.6	629.1	78.9	78.9		550.2	550.2		455.5
	精密機械工業	129.8	129.8	129.8	129.8					
	窯業・土石製品工業	679.5	66.7	64.6		64.6	2.1		2.1	612.8
	化学工業	689.4	584.0				584.0		584.0	105.3
	プラスチック製品工業	797.2	285.6	248.9		248.9	36.7		36.7	511.6
	パルプ・紙・紙加工品工業	200.3								200.3
	繊維工業	363.5	24.4	13.4		13.4	11.1	11.1		339.1
	食料品工業	724.1	404.5				404.5		404.5	319.6
その他の工業	421.7	114.3	112.3	77.5	34.8	2.0		2.0	307.4	
(参考)機械工業		5,243.7	3,437.4	1,240.3	1,218.8	21.5	2,197.1	2,185.8	11.3	1,806.3
(参考)電気機械工業を除く		7,370.5	3,210.4	1,601.6	1,009.2	592.3	1,608.9	579.6	1,029.3	4,160.1



第3 - 1表 業種別・特殊分類別（財別）採用品目数一覧表（在庫）

業種名	特殊分類名	採用品目	特殊分類別 （財別）	特殊分類別						生産財	
				最終需要財	投資財	資本財	建設財	消費財	耐久消費財		非耐久消費財
鉄工業総合		89	91	47	27	12	15	20	10	10	44
業種名	鉄鋼業	1	1								1
	非鉄金属工業	4	4								4
	金属製品工業	6	6	3	2		2	1	1		3
	一般機械工業	7	7	4	4	4					3
	電気機械工業	8	10	9	1		1	8	7	1	1
	輸送機械工業	3	3	3	2	2		1	1		
	精密機械工業	3	3	3	3	3					
	窯業・土石製品工業	14	14	5	4		4	1		1	9
	化学工業	5	5								5
	プラスチック製品工業	11	11	7	6		6	1		1	4
	パルプ・紙・紙加工品工業	2	2								2
	繊維工業	13	13	2	1		1	1	1		11
	食料品工業	7	7	7				7			7
その他の工業	5	5	4	4	3	1				1	
（参考）機械工業		21	23	19	10	9	1	9	8	1	4
（参考）電気機械工業を除く		81	81	38	26	12	14	12	3	9	43

第3 - 2表 業種別・特殊分類別（財別）ウエイト一覧表（在庫）

業種名	特殊分類名	鉄工業総合	特殊分類別						生産財	
			最終需要財	投資財	資本財	建設財	消費財	耐久消費財		非耐久消費財
鉄工業総合		10,000.0	5,651.2	1,880.9	640.1	1,240.8	3,770.3	3,443.4	326.9	4,348.8
業種名	鉄鋼業	20.3								20.3
	非鉄金属工業	292.6								292.6
	金属製品工業	340.8	95.8	85.4		85.4	10.4	10.4		245.0
	一般機械工業	724.1	419.7	419.7	419.7					304.5
	電気機械工業	3,454.6	3,399.7	24.2		24.2	3,375.5	3,352.0	23.5	54.9
	輸送機械工業	82.6	82.6	13.7	13.7		68.9	68.9		
	精密機械工業	157.9	157.9	157.9	157.9					
	窯業・土石製品工業	1,747.7	453.2	419.2		419.2	34.0		34.0	1,294.5
	化学工業	253.0								253.0
	プラスチック製品工業	1,884.9	803.9	682.9		682.9	121.0		121.0	1,081.0
	パルプ・紙・紙加工品工業	65.6								65.6
	繊維工業	619.3	14.3	2.3		2.3	12.1	12.1		605.0
	食料品工業	148.4	148.4				148.4		148.4	
その他の工業	208.2	75.7	75.7	48.9	26.8				132.5	
（参考）機械工業		4,419.2	4,059.8	615.4	591.2	24.2	3,444.4	3,420.9	23.5	359.4
（参考）電気機械工業を除く		6,545.4	2,251.5	1,856.8	640.1	1,216.6	394.8	91.4	303.4	4,293.9

第4表 採用品目および品目別ウェイト表

業種分類・採用品目	特 殊 分 類 格 付	単 位	生産指数 付加価値額 ウェイト	出荷指数 出 荷 額 ウェイト	在庫指数 在 庫 額 ウェイト
鉱工業総合			10,000.0	10,000.0	10,000.0
鉄鋼業			122.9	138.9	20.3
特殊鋼冷間仕上鋼材	生産財	t	14.5	22.5	0.0
銑鉄鋳物	生産財	t	41.0	14.1	20.3
鉄系鍛工品	生産財	t	67.4	102.3	0.0
非鉄金属工業			103.3	180.7	292.6
アルミニウム二次合金地金	生産財	t	6.6	14.3	15.1
アルミニウム圧延製品	生産財	t	23.6	48.3	35.0
アルミニウムはく	生産財	t	7.7	20.1	74.3
銅電線	生産財	導体 t	35.8	74.5	168.1
アルミニウム鋳物	生産財	kg	12.2	11.6	0.0
ダイカスト	生産財	kg	17.4	11.9	0.0
金属製品工業			571.3	561.0	340.8
鉄骨	建設財	t	19.4	20.0	0.0
軽量鉄骨	建設財	t	113.8	120.8	0.0
橋りょう	建設財	t	12.9	13.3	0.0
アルミニウム製建具	建設財	t	55.0	63.5	72.5
ガス機器	耐久消費財	台	27.1	18.3	10.4
金網	建設財	t	16.6	13.0	12.8
架線金物	生産財	千個	26.6	32.4	0.0
ばね	生産財	kg	68.1	64.3	24.8
粉末や金製品	生産財	kg	17.4	23.1	0.0
産業用アルミニウム製品	生産財	kg	135.6	116.6	113.6
飲料用アルミニウム缶	生産財	kg	78.7	75.6	106.6
一般機械工業			1,142.0	1,399.9	724.1
はん用内燃機関	生産財	PS	129.8	190.2	69.9
一般用ボイラ	資本財	t/h	11.7	10.6	0.0
乾燥機器	資本財	kg	19.5	16.4	0.0
製本機械	資本財	台	8.9	12.2	0.0
半導体製造装置	資本財	百万円	134.9	208.1	0.0
フラットパネル・ディスプレイ製造装置	資本財	百万円	42.9	66.1	0.0
油圧機器	生産財	台	8.3	8.6	0.0
コンベヤ	資本財	t	24.4	25.1	0.0
機械式駐車装置	資本財	基	24.6	25.2	0.0
装輪式トラクタ	資本財	台	48.7	125.0	103.4
整地用機器付属品	資本財	百万円	6.0	5.7	0.0
田植機	資本財	台	29.3	26.9	139.5
金属工作機械	資本財	t	20.0	19.7	0.0
機械プレス	資本財	t	18.1	18.0	0.0
ワイヤーフォーミングマシン	資本財	台	8.1	5.2	0.0
化学繊維機械	資本財	台	6.9	7.3	0.0
冷凍機	生産財	台	83.7	97.7	157.6
金型	資本財	kg	14.8	9.8	0.0
特殊鋼切削工具	生産財	個	13.6	22.6	76.9
自動車用機械工具	資本財	個	16.5	12.3	0.0
電動工具	資本財	台	8.7	14.0	2.8
飲料用自動販売機	資本財	台	89.2	70.4	174.0
切符自動販売機	資本財	台	7.7	5.8	0.0
自動改札機・自動入場機	資本財	台	12.5	9.4	0.0
業務用洗濯機	資本財	台	39.9	29.8	0.0
減速機	生産財	kg	75.7	70.1	0.0
軸受	生産財	千個	165.6	231.5	0.0
バルブ・コック	生産財	kg	71.9	56.1	0.0
電気機械工業			2,493.8	2,629.5	3,454.6
交流電動機	生産財	kw	4.4	10.3	0.0
小型電動機	生産財	台	8.8	20.4	0.0
コンデンサ	資本財	百万円	8.0	8.9	0.0
電気炉	資本財	基	6.3	7.1	0.0
アーク溶接機	資本財	台	6.8	18.9	0.0
セパレート型エアコン	耐久消費財	台	847.7	856.8	2,438.7
電子レンジ	耐久消費財	台	28.9	24.8	0.0
食器洗い機	耐久消費財	台	10.7	9.2	0.0
電気冷蔵庫	耐久消費財	台	259.3	329.5	426.6

業種分類・採用品目	特 殊 分 類 格 付	単 位	生産指数 付加価値額 ウェイト	出荷指数 出荷額 ウェイト	在庫指数 在庫額 ウェイト
換気扇	耐久消費財	台	9.9	8.5	0.0
電気洗濯機	耐久消費財	台	95.2	81.8	0.0
電気掃除機	耐久消費財	台	104.9	117.2	104.8
電気かみそり	耐久消費財	個	104.3	96.1	122.7
電気マッサージ器具	耐久消費財	台	45.7	76.8	223.4
家庭用生ゴミ処理機	耐久消費財	台	29.3	25.6	25.4
蛍光灯	非耐久消費財	個	16.3	11.3	23.5
蛍光灯	生産財	個	38.1	26.3	54.9
蛍光灯器具	建設財	個	13.5	21.5	24.2
蛍光灯器具	耐久消費財	個	5.8	9.2	10.4
入出力装置	資本財	百万円	93.1	196.5	0.0
端末装置	資本財	百万円	26.4	55.7	0.0
固定コンデンサ	生産財	千個	42.2	46.0	0.0
プリント配線板	生産財	百万円	294.6	306.0	0.0
シリコンダイオード	生産財	千個	15.3	14.1	0.0
トランジスタ	生産財	千個	43.4	40.0	0.0
モス型半導体集積回路	生産財	百万円	334.9	211.1	0.0
<b>輸送機械工業</b>			<b>917.4</b>	<b>1,084.6</b>	<b>82.6</b>
自動車	耐久消費財	台	481.6	550.2	68.9
自動車車体	生産財	台	4.3	7.5	0.0
機関部品	生産財	百万円	26.7	30.4	0.0
駆動伝導・操縦装置部品	生産財	百万円	111.1	126.6	0.0
懸架制動装置部品	生産財	百万円	7.2	8.2	0.0
シャシー・車体部品	生産財	百万円	192.4	219.2	0.0
フォークリフトトラック	資本財	台	33.2	72.5	11.9
ショベルトラック	資本財	台	2.9	6.4	1.7
船用ディーゼル機関	生産財	PS	58.0	63.6	0.0
<b>精密機械工業</b>			<b>175.7</b>	<b>129.8</b>	<b>157.9</b>
工業用計重機	資本財	台	100.7	67.5	67.2
圧力計	資本財	個	13.8	11.8	13.3
一般はかり	資本財	千円	61.2	50.4	77.3
<b>窯業・土石製品工業</b>			<b>995.8</b>	<b>679.5</b>	<b>1,747.7</b>
ガラス繊維製品	生産財	kg	84.6	80.0	385.9
ガラス基礎製品	生産財	t	486.3	288.0	545.5
ガラス製容器類	生産財	t	76.1	50.0	183.7
遠心力鉄筋コンクリート製品	建設財	t	28.2	21.2	83.7
プレストレストコンクリート製品	建設財	t	18.7	13.4	131.4
タイル	建設財	m <sup>2</sup>	6.0	3.6	46.3
衛生用陶磁器	建設財	個	48.7	26.4	157.8
玩具・置物	非耐久消費財	kg	3.4	2.1	34.0
ICパッケージ	生産財	千個	32.5	25.7	4.9
ファインセラミックス基盤	生産財	千個	11.5	9.0	3.8
コンデンサ素子	生産財	千個	96.2	78.9	76.1
圧電素子	生産財	千個	50.3	41.4	17.0
ファインセラミックス構造材	生産財	千個	38.9	28.8	34.1
固型電極	生産財	t	14.4	11.0	43.4
<b>化学工業</b>			<b>892.1</b>	<b>689.4</b>	<b>253.0</b>
ポリスチレン	生産財	t	19.1	18.2	33.6
フェノール樹脂	生産財	t	7.1	9.8	25.1
ウレタンフォーム	生産財	t	16.9	12.3	16.7
界面活性剤	生産財	t	15.6	11.7	13.0
化粧品	非耐久消費財	千円	262.8	156.3	0.0
塗料	生産財	t	31.6	53.4	164.5
医薬品	非耐久消費財	千円	539.0	427.7	0.0
<b>プラスチック製品工業</b>			<b>744.2</b>	<b>797.2</b>	<b>1,884.9</b>
プラスチック製フィルム・シート	生産財	t	285.6	310.4	828.7
プラスチック製板	建設財	t	35.2	36.8	105.4
プラスチック製パイプ	建設財	t	17.9	59.5	102.4
プラスチック製機械器具部品	生産財	t	137.1	146.8	143.0
日用品・雑貨プラスチック製品	非耐久消費財	t	49.0	36.7	121.0
プラスチック製容器	生産財	t	37.8	39.1	90.6
プラスチック製建材	建設財	t	127.0	88.3	265.6
発泡プラスチック製品	生産財	t	11.9	15.3	18.8
強化プラスチック製品	建設財	t	30.4	34.6	113.4

業種分類・採用品目	特殊 分類 格付	単 位	生産指数 付加価値額 ウェイト	出荷指数 出 荷 額 ウェイト	在庫指数 在 庫 額 ウェイト
プラスチック製浴槽	建設財	個	5.8	14.8	37.6
プラスチック製浄化槽	建設財	個	6.5	14.9	58.5
パルプ・紙・紙加工品工業			199.5	200.3	65.6
板紙	生産財	t	112.0	149.5	56.8
段ボールシート	生産財	千㎡	87.5	50.8	8.8
繊維工業			405.6	363.5	619.3
合成繊維(長繊維)	生産財	t	59.7	43.6	43.6
合成繊維(短繊維)	生産財	t	22.8	17.1	43.5
合成繊維紡績糸	生産財	t	8.0	9.6	33.4
綿織物	生産財	㎡	7.5	7.0	14.6
絹・絹紡織物	生産財	㎡	11.7	8.3	14.8
合成繊維織物(長繊維)	生産財	㎡	94.0	59.6	231.4
合成繊維織物(短繊維)	生産財	㎡	13.0	11.9	13.3
タイヤコード	生産財	kg	15.6	9.5	10.9
織物染色整理	生産財	千㎡	10.6	24.0	62.0
ふとん	耐久消費財	枚	11.6	11.1	12.1
タフテッドカーペット	建設財	㎡	2.3	13.4	2.3
不織布	生産財	kg	75.0	73.5	123.0
細幅織物	生産財	kg	73.9	75.1	14.6
食料品工業			945.6	724.1	148.4
牛乳	非耐久消費財	kl	4.3	5.5	0.0
乳飲料	非耐久消費財	kl	0.7	0.9	0.0
アイスクリーム	非耐久消費財	千円	9.9	12.9	7.5
水産練製品	非耐久消費財	kg	18.2	13.1	0.0
しょう油	非耐久消費財	kl	1.5	1.2	3.6
食酢	非耐久消費財	l	9.4	7.7	0.0
香辛料	非耐久消費財	kg	3.8	7.7	0.0
食パン	非耐久消費財	t	1.2	1.0	0.0
菓子パン	非耐久消費財	t	1.5	1.2	0.0
和生菓子	非耐久消費財	千円	23.6	13.9	0.0
チョコレート	非耐久消費財	千円	9.5	13.9	4.1
スナック菓子	非耐久消費財	千円	36.7	28.3	0.0
かりん糖	非耐久消費財	kg	3.9	3.2	0.0
即席めん類	非耐久消費財	t	24.6	59.8	0.0
めん類	非耐久消費財	t	4.1	10.1	0.0
冷凍調理食品	非耐久消費財	t	3.4	4.3	0.0
すし、弁当	非耐久消費財	千円	11.5	2.7	0.0
飲料水原液	生産財	ユニット	640.7	319.6	0.0
清涼飲料水	非耐久消費財	kl	23.9	11.9	23.8
ビール	非耐久消費財	kl	73.5	144.2	51.1
発泡酒	非耐久消費財	kl	29.0	52.3	11.1
清酒	非耐久消費財	kl	10.8	8.7	47.3
その他の工業			290.8	421.7	208.2
自動車用タイヤ	生産財	新ゴム量 t	230.1	307.4	132.5
革靴	非耐久消費財	足	0.9	2.0	0.0
金属製机	資本財	個	9.3	18.1	26.6
金属製保管庫類	資本財	個	18.0	34.4	19.1
金属製引出箱	資本財	個	12.9	25.0	3.1
製材	建設財	立方m	19.6	34.8	26.8
(参考)					
電力・ガス事業			29.3	26.2	0.0
電力		千kwh	28.1	24.2	0.0
ガス		千kcal	1.2	2.0	0.0
産業総合			10,029.3	10,026.2	10,000.0
機械工業			4,728.9	5,243.7	4,419.2

平成 18 年 ( 2006 年 ) 滋賀県鉱工業指数

平成 19 年 ( 2007 年 ) 6 月

編集・発行

滋賀県政策調整部統計課

〒 5 2 0 - 8 5 7 7

大津市京町四丁目 1 - 1

TEL 077-528-3393(直通)

FAX 077-528-4835

E-mail [an0001@pref.shiga.lg.jp](mailto:an0001@pref.shiga.lg.jp)