

平成20年(2008年)

滋賀県鉱工業指数

- 平成17年(2005年)基準 -

滋 賀 県

序

本県では、県内鉱工業の生産、出荷、在庫の水準および動向を明らかにするため、「滋賀県鉱工業指数」を毎月作成、公表しています。

このたび、平成20年(2008年)1年間の鉱工業指数を取りまとめました。本書を本県における生産活動の動向把握や経済分析の資料として、幅広くご活用いただければ幸いです。

最後になりましたが、鉱工業指数の作成、公表にあたりご協力いただきました事業所や諸団体、関係機関の皆様に対して厚くお礼申し上げますとともに、今後ともより一層のご協力、ご指導を賜りますようお願い申し上げます。

平成21年(2009年)8月

滋賀県総務部統計課長 勝身 真理子

利用上の注意

本書は、毎月公表している滋賀県鉱工業指数の平成20年(2008年)1年間の結果について、基礎データの修正に伴う補正、季節調整済指数の改訂の処理等を行った上で、年報として取りまとめたものです。

- 1 鉱工業指数の基準時およびウェイトの算定時期は平成17年(2005年)です。平成15年1月以降の指数を平成17年基準により作成しています。
- 2 滋賀県鉱工業指数における採用品目およびウェイトは、本県の産業構造を反映させており、経済産業省作成の全国分および近畿経済産業局作成の近畿地区分の鉱工業指数のものと相違しています。
(注)本書で「近畿地区」とは、福井県、滋賀県、京都府、大阪府、兵庫県、奈良県、和歌山県の2府5県をいいます。
- 3 各統計表の数値は、表章単位未満を四捨五入しているため、合計欄の数値と内訳の数値の和とが一致しない場合があります。
- 4 本書で使用している略称および記号は次のとおりです。

略 称	生産 出荷 在庫	生産指数 生産者出荷指数 生産者製品在庫指数
	期 期 期 期	1～3月期 4～6月期 7～9月期 10～12月期
記 号	0 , 0.0 -	表章単位未満 該当なし 負数(マイナス)

- 5 四半期の指数および前月(期)比は季節調整済指数に基づき、また、年指数および前年同月(期)比は原指数に基づき算出しています。
- 6 本書の内容についてのお問い合わせは下記へご連絡ください。

滋賀県総務部統計課 分析普及担当

〒520-8577 滋賀県大津市京町四丁目1-1

電話 077-528-3393(直通)

FAX 077-528-4835

E-mail bk0001@pref.shiga.lg.jp

また、滋賀県鉱工業指数に関する情報は、統計課のホームページで提供しています。

(<http://www.pref.shiga.jp/c/toukei/iip/index.html>)

目 次

平成20年(2008年)滋賀県鉱工業指数の動向

1	平成20年の概要	2
2	業種別の動向	4
3	特殊分類別(財別)の動向	13

統計表

1	業種別指数	
	生産指数	20
	出荷指数	24
	在庫指数	28
2	特殊分類別(財別)指数	
	生産指数	32
	出荷指数	34
	在庫指数	36

参考資料

	滋賀県鉱工業指数の概要	40
	採用品目およびウェイト一覧表	43

平成20年(2008年)
滋賀県鉱工業指数の動向

1 平成20年の概要

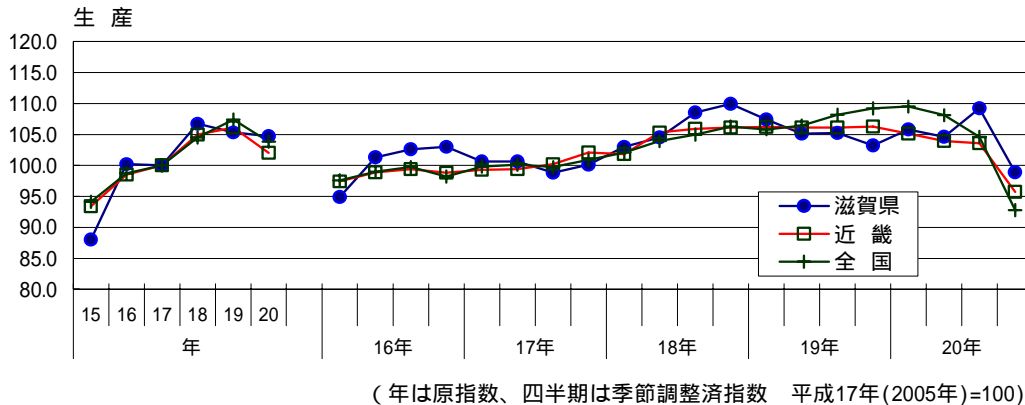
(1) 滋賀県の動向

生産は前年比0.6%減の2年連続低下、出荷は前年比0.6%増の5年連続上昇
 期の生産と出荷は平成17年基準最大の落ち込み
 在庫は前年比7.9%増の5年連続上昇、期から 期に連続して上昇

ア 生産

生産(原指数)は、前年比 0.6%減の104.7と2年連続で低下しました。20・21頁参照
 四半期別(季節調整済指数)では、前期比で 期は2.5%増と上昇しましたが、 期は 1.1%減と低下し、 期は4.4%増と上昇しましたが、 期は 9.4%減と低下しました。22・23頁参照
 業種別(原指数)でみると、全14業種のうち、電気機械工業(前年比 9.5%減)、一般機械工業(前年比 5.0%減)等の9業種が低下し、化学工業(前年比16.3%増)、輸送機械工業(前年比4.5%増)等の5業種が上昇しました。20・21頁参照
 特殊分類別(財別)(原指数)では、最終需要財は前年比 0.9%減、生産財は前年比 0.2%減とともに低下しました。32・33頁参照

【図1】 生産の年・四半期推移



【表1】 鉱工業指数の推移

区分		(原指数 平成17年(2005年) = 100)					
		平成15年 (2003年)	平成16年 (2004年)	平成17年 (2005年)	平成18年 (2006年)	平成19年 (2007年)	平成20年 (2008年)
生産	滋賀県	88.0	100.2	100.0	106.7	105.3	104.7
		-	13.9	0.2	6.7	1.3	0.6
	近畿	93.4	98.5	100.0	105.0	106.1	102.0
		-	5.5	1.5	5.0	1.0	3.9
出荷	滋賀県	86.6	98.2	100.0	107.9	108.1	108.7
		-	13.4	1.8	7.9	0.2	0.6
	近畿	91.9	97.1	100.0	104.8	106.0	102.3
		-	5.7	3.0	4.8	1.1	3.5
在庫	滋賀県	91.1	91.4	95.8	96.1	96.6	104.2
		-	0.3	4.8	0.3	0.5	7.9
	近畿	95.3	95.6	99.6	99.4	99.5	106.8
		-	0.3	4.2	0.2	0.1	7.3
		94.8	94.7	99.2	102.7	104.0	109.0
		-	0.1	4.8	3.5	1.3	4.8

1 生産・出荷は年平均、在庫は期末(年末)の数字

2 上段は年指数、下段は対前年比(%)

イ 出荷

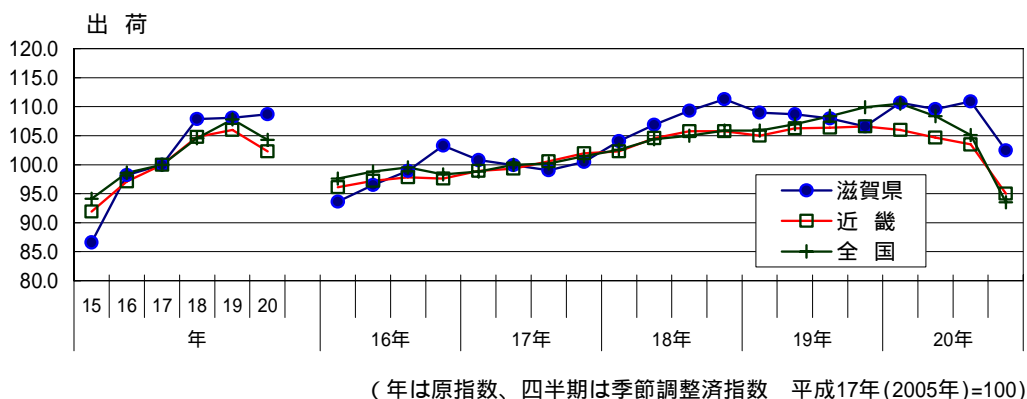
出荷(原指数)は、前年比0.6%増の108.7と5年連続で上昇しました。24・25頁参照

四半期別(季節調整済指数)では、前期比で 1Qは3.8%増と上昇しましたが、2Qは 1.0%減と低下し、3Qは1.2%増と上昇しましたが、4Qは 7.6%減と低下しました。26・27頁参照

業種別(原指数)で見ると、全14業種のうち、化学工業(前年比17.2%増)、輸送機械工業(前年比5.0%増)等の4業種が上昇し、一般機械工業(前年比 3.2%減)、プラスチック製品工業(前年比 7.1%減)等の10業種が低下しました。24・25頁参照

特殊分類別(財別)(原指数)では、最終需要財は前年比3.2%増と上昇しましたが、生産財は前年比 2.3%減と低下しました。34・35頁参照

【図2】 出荷の年・四半期推移



ウ 在庫

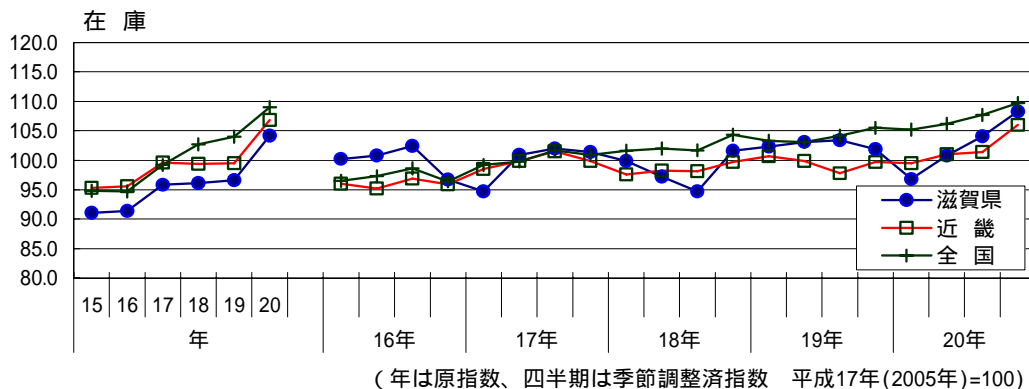
在庫(原指数)は、前年比7.9%増の104.2と5年連続で上昇しました。28・29頁参照

四半期別(季節調整済指数)では、前期比で 1Qは 5.0%減と低下しましたが、2Qは4.1%増、3Qは3.3%増、4Qは4.0%増と連続して上昇しました。30・31頁参照

業種別(原指数)で見ると、全14業種のうち、窯業・土石製品工業(前年比17.3%増)、電気機械工業(前年比6.0%増)等の10業種が上昇し、精密機械工業(前年比 9.9%減)、化学工業(前年比 4.1%減)等の4業種が低下しました。28・29頁参照

特殊分類別(財別)(原指数)では、最終需要財は前年比 4.6%減と低下しましたが、生産財は前年比20.7%増と上昇しました。36・37頁参照

【図3】 在庫の年・四半期推移



(2) 近畿および全国の動向と滋賀との比較

ア 生産

滋賀県は前年比 0.6%減の104.7と2年連続低下、近畿は前年比 3.9%減の102.0と5年ぶりに低下、全国は前年比 3.4%減の103.8と5年ぶりに低下し、滋賀県、近畿、全国ともに低下しました。

四半期別(季節調整済指数)では前期と比べて、全国は 期は上昇しましたが、 期、 期、 期は連続で低下しました。近畿は全四半期ともに低下しました。 期は滋賀県は 9.4%減、近畿は 7.6%減、全国は 11.3%減と大幅に低下しました。

イ 出荷

滋賀県は前年比0.6%増の108.7と5年連続で上昇しましたが、近畿は前年比 3.5%減の102.3と5年ぶりに低下、全国も前年比 3.2%減の104.3と5年ぶりに低下し、滋賀県は上昇しましたが、近畿、全国はともに低下しました。

四半期別(季節調整済指数)では、前期と比べて 期は全国は上昇しましたが近畿は低下し、 期、 期、 期は全国、近畿ともに連続で低下しました。 期は滋賀県は 7.6%減、近畿は 8.2%減、全国は 11.0%減と大幅に低下しました。

ウ 在庫

滋賀県は前年比7.9%増の104.2と5年連続で上昇、近畿は前年比7.3%増の106.8と2年連続で上昇、全国は前年比4.8%増の109.0と4年連続で上昇し、滋賀県、近畿、全国ともに上昇しました。

四半期別(季節調整済指数)では前期と比べて、滋賀県、近畿、全国ともに 期は低下しましたが、 期、 期、 期は連続で上昇しました。

2 業種別の動向

(1) 概要

生産(原指数)は、電気機械工業、一般機械工業等の9業種が低下し、化学工業、輸送機械工業等の5業種が上昇しました。

指数全体の低下(前年比 0.6%減)に最も影響を与えたのは電気機械工業(寄与度 1.8%)で、9.5%減の99.9となり、ついで一般機械工業(寄与度 0.9%)が 5.0%減の120.3となりました。他方、化学工業(寄与度2.2%)は16.3%増の104.7、輸送機械工業(寄与度0.6%)は4.5%増の110.9と上昇しました。20・21頁参照

出荷(原指数)は、化学工業、輸送機械工業等の4業種が上昇し、一般機械工業、プラスチック製品工業等の10業種が低下しました。

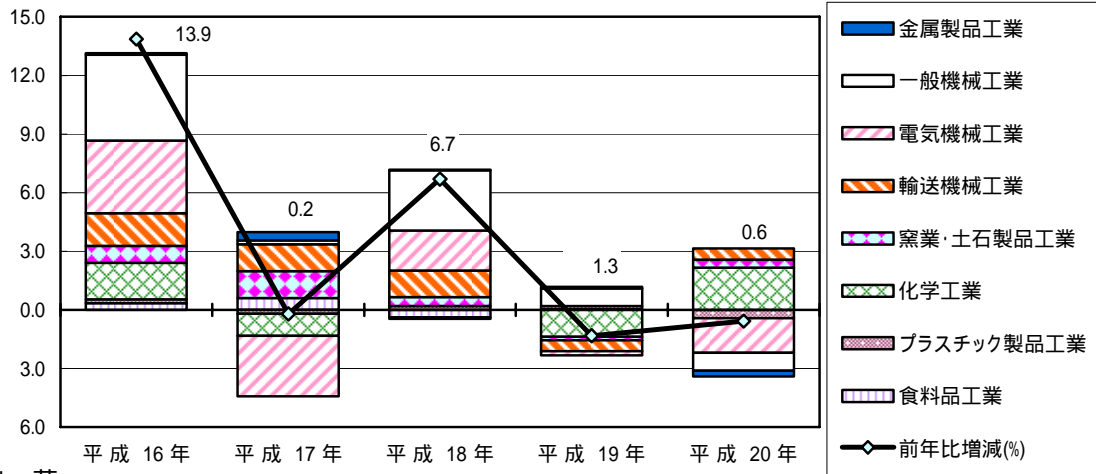
指数全体の上昇(前年比0.6%増)に最も影響を与えたのは化学工業(寄与度1.6%)で、17.2%増の105.7となり、ついで輸送機械工業(寄与度0.8%)が5.0%増の111.8となりました。他方、一般機械工業(寄与度 0.6%)は 3.2%減の121.8、プラスチック製品工業(寄与度 0.6%)は 7.1%減の95.0と低下しました。24・25頁参照

在庫(原指数)は、窯業・土石製品工業、電気機械工業等の10業種が上昇し、精密機械工業、化学工業等の4業種が低下しました。

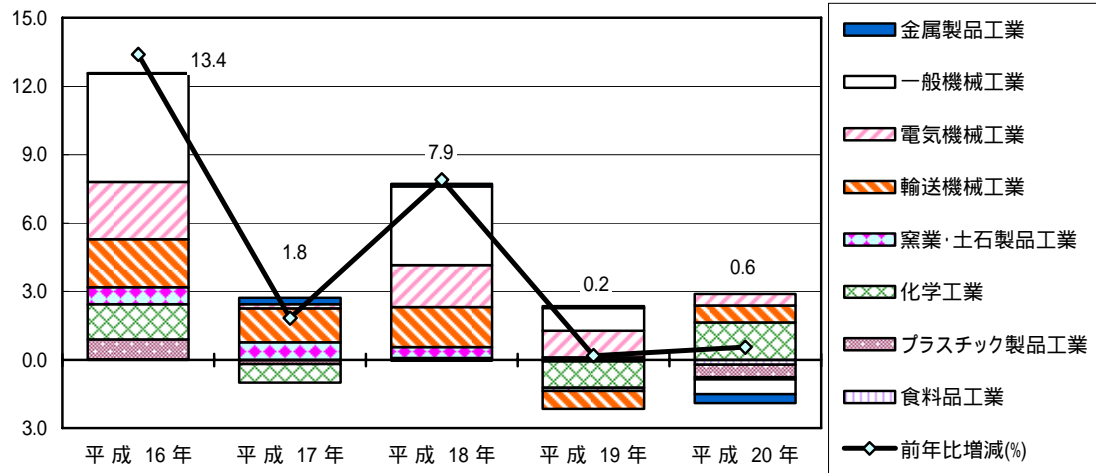
指数全体の上昇(前年比7.9%増)に最も影響を与えたのは窯業・土石製品工業(寄与度2.7%)で、17.3%増の103.7となり、ついで電気機械工業(寄与度1.6%)が6.0%増の103.1となりました。他方、精密機械工業(寄与度 0.2%)は 9.9%減の91.2、化学工業(寄与度 0.2%)は 4.1%減の94.1と低下しました。28・29頁参照

【図4】 鋳工業指数前年比増減(%)における主要業種別寄与度推移

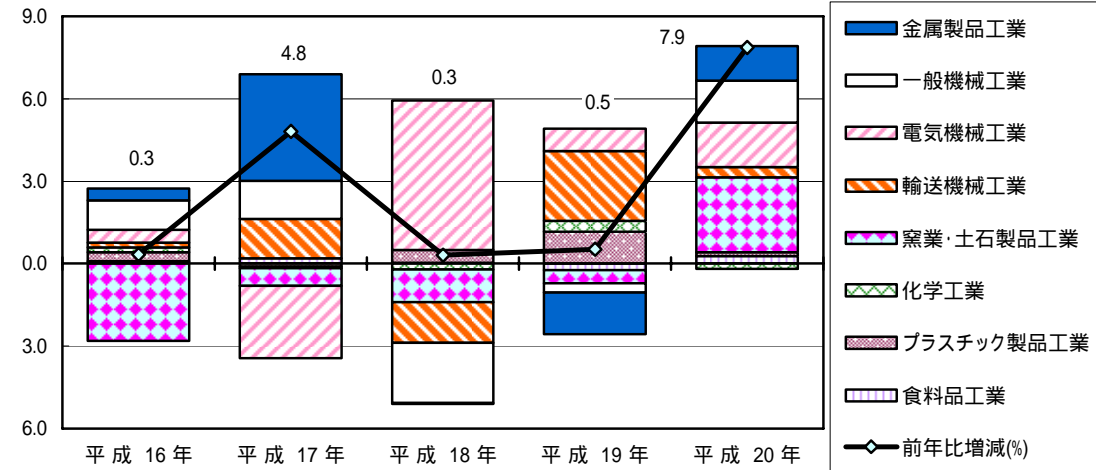
生産



出荷



在庫



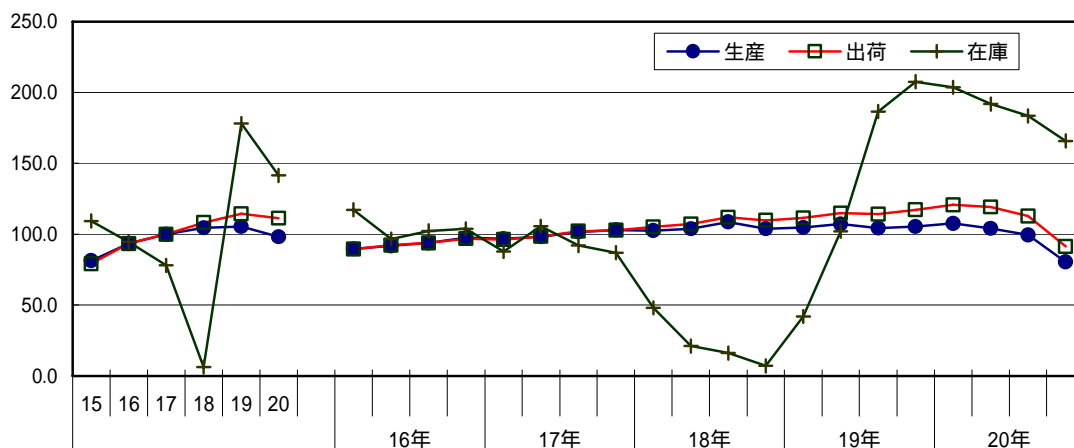
(2) 鉄鋼業

生産(原指数)は、前年比 6.9%減の98.1と平成15年以降はじめて低下しました。四半期別(季節調整済指数)では、前期と比べて 1期は上昇しましたが、2期、3期、4期は連続で低下しました。

出荷(原指数)は、前年比 2.7%減の111.4と平成15年以降はじめて低下しました。四半期別(季節調整済指数)では、前期と比べて 1期は上昇しましたが、2期、3期、4期は連続で低下しました。

在庫(原指数)は、前年比 20.5%減の141.6と2年ぶりに低下しました。四半期別(季節調整済指数)では、前期と比べて全四半期にわたり低下しました。

【図5】 鉄鋼業の推移



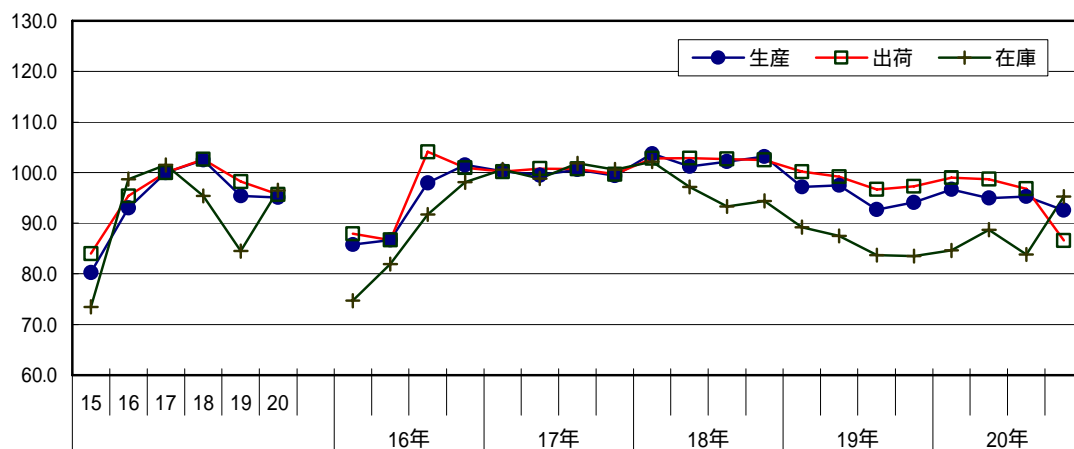
(3) 非鉄金属工業

生産(原指数)は、前年比 0.3%減の95.1と2年連続で低下しました。四半期別(季節調整済指数)では、前期と比べて 1期と 2期は上昇しましたが、3期と 4期は低下しました。

出荷(原指数)は、前年比 2.5%減の95.7と2年連続で低下しました。四半期別(季節調整済指数)では、前期と比べて 1期は上昇しましたが、2期、3期、4期は連続で低下しました。

在庫(原指数)は、前年比14.2%増の96.5と3年ぶり上昇しました。四半期別(季節調整済指数)では、前期と比べて、1期、2期は連続で上昇し、3期は低下しましたが、4期は上昇しました。

【図6】 非鉄金属工業の推移



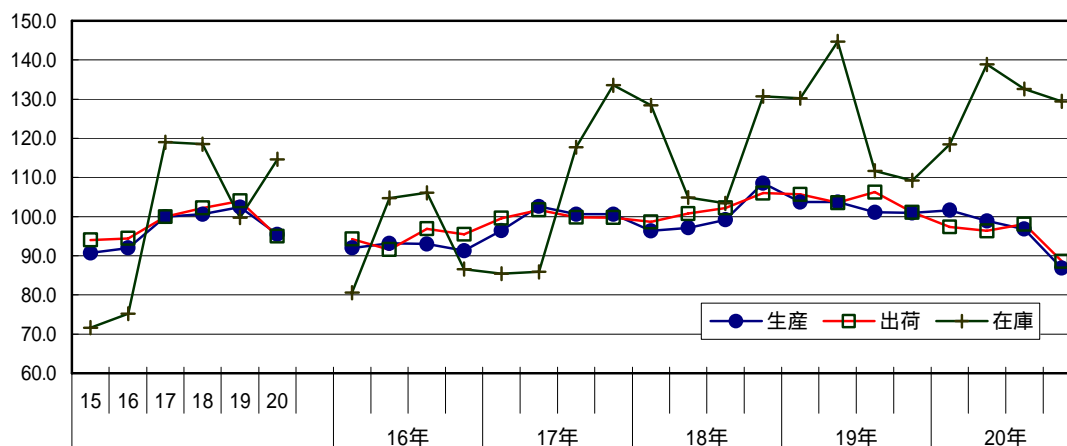
(4) 金属製品工業

生産(原指数)は、前年比 6.7%減の95.5と平成15年以降はじめて低下しました。四半期別(季節調整済指数)では、前期と比べて 1期は上昇しましたが、2期、3期、4期は連続して低下しました。

出荷(原指数)は、前年比 8.7%減の95.0と平成15年以降はじめて低下しました。四半期別(季節調整済指数)では、前期と比べて 1期、2期は連続で低下し、3期は上昇しましたが、4期は低下しました。

在庫(原指数)は、前年比14.9%増の114.6と3年ぶりに上昇しました。四半期別(季節調整済指数)では、前期と比べて 1期、2期は連続で上昇しましたが、3期、4期は連続で低下しました。

【図7】 金属製品工業の推移



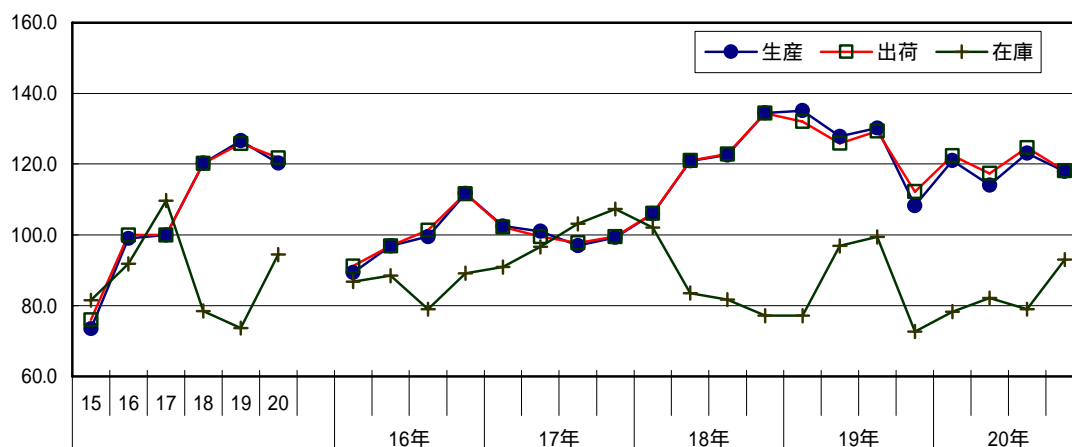
(5) 一般機械工業

生産(原指数)は、前年比 5.0%の120.3と平成15年以降はじめて低下しました。四半期別(季節調整済指数)では、前期と比べて 1期と 2期は上昇しましたが、3期と 4期は低下しました。

出荷(原指数)は、前年比 3.2%減の121.8と3年ぶりに低下しました。四半期別(季節調整済指数)では、前期と比べて 1期と 2期は上昇しましたが、3期と 4期は低下しました。

在庫(原指数)は、前年比28.1%増の94.4と3年ぶりに上昇しました。四半期別(季節調整済指数)では、前期と比べて 1期、2期は連続で上昇し、3期は低下しましたが、4期は上昇しました。

【図8】 一般機械工業の推移



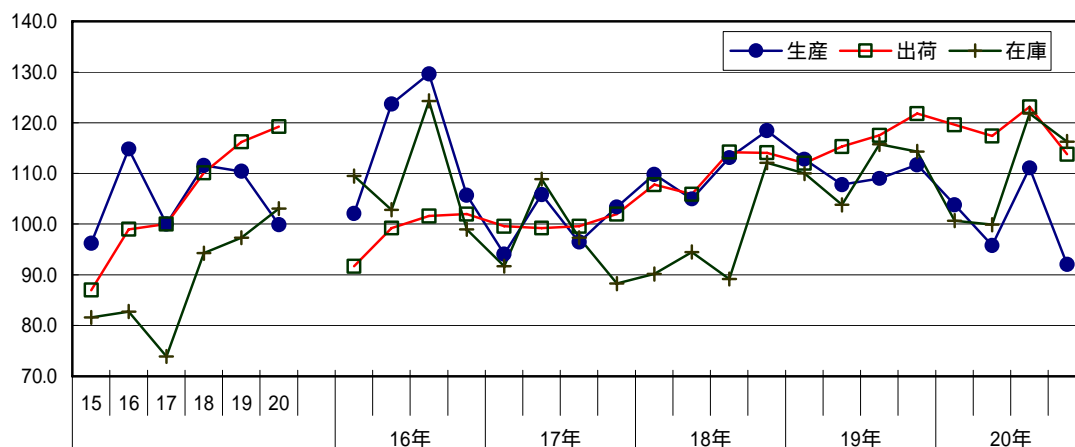
(6) 電気機械工業

生産(原指数)は、前年比 9.5%減の99.9と2年連続で低下しました。四半期別(季節調整済指数)では、前期と比べて 1期、 2期は連続で低下し、 3期は上昇しましたが、 4期は低下しました。

出荷(原指数)は、前年比2.6%増の119.2と5年連続で上昇しました。四半期別(季節調整済指数)では、前期と比べて 1期、 2期は連続で低下し、 3期は上昇しましたが、 4期は低下しました。

在庫(原指数)は、前年比6.0%増の103.1と3年連続で上昇しました。四半期別(季節調整済指数)では、前期と比べて 1期、 2期は連続で低下し、 3期は上昇しましたが、 4期は低下しました。

【図9】 電気機械工業の推移



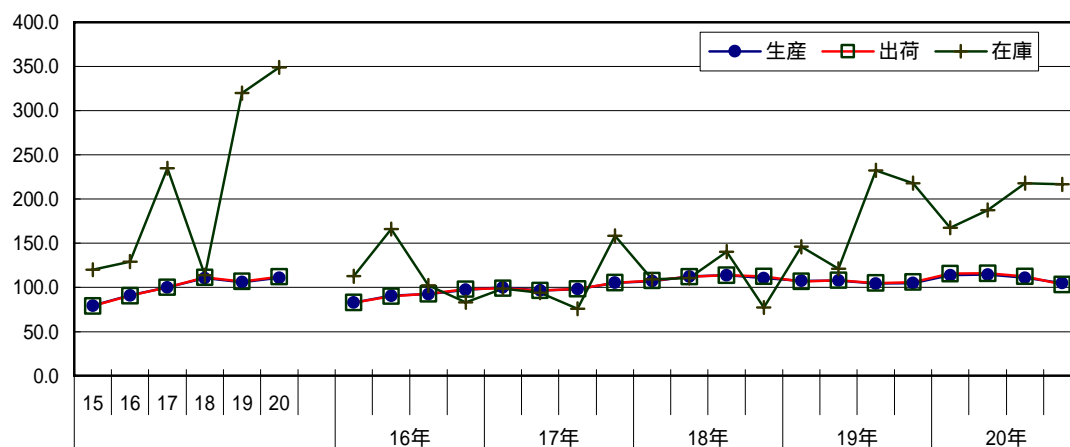
(7) 輸送機械工業

生産(原指数)は、前年比4.5%増の110.9と2年ぶりに上昇しました。四半期別(季節調整済指数)では、前期と比べて 1期、 2期は連続して上昇しましたが、 3期と 4期は連続して低下しました。

出荷(原指数)は、前年比5.0%増の111.8と2年ぶりに上昇しました。四半期別(季節調整済指数)では、前期と比べて 1期、 2期は連続して上昇しましたが、 3期、 4期は連続して低下しました。

在庫(原指数)は、前年比9.1%増の348.9と2年連続で上昇しました。四半期別(季節調整済指数)では、前期と比べて 1期は低下し、 2期、 3期は連続して上昇しましたが、 4期は低下しました。

【図10】 輸送機械工業の推移



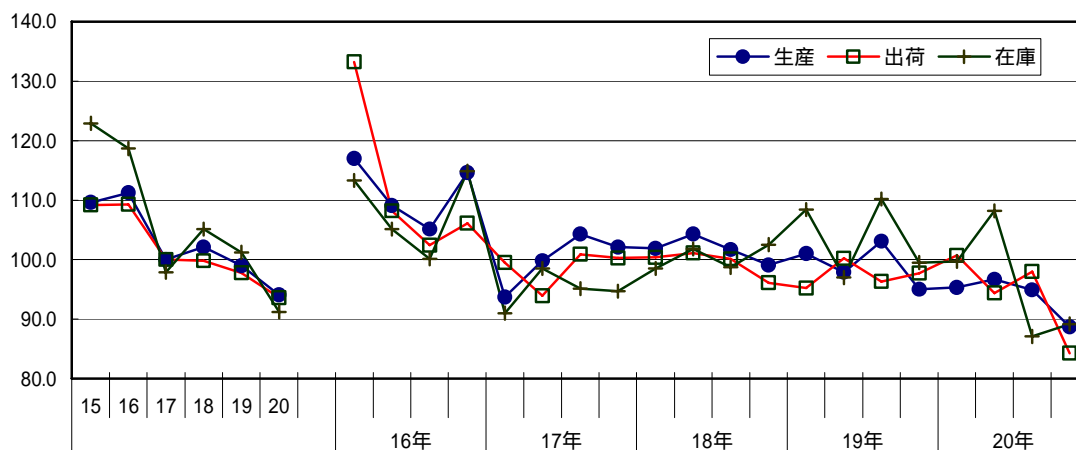
(8) 精密機械工業

生産(原指数)は、前年比 4.9%減の94.1と2年連続で低下しました。四半期別(季節調整済指数)では、前期と比べて 1期、2期は連続して上昇しましたが、3期、4期は連続して低下しました。

出荷(原指数)は、前年比 4.3%減の93.6と4年連続で低下しました。四半期別(季節調整済指数)では、前期と比べて 1期と2期は上昇しましたが、3期と4期は低下しました。

在庫(原指数)は、前年比 9.9%減の91.2と2年連続で低下しました。四半期別(季節調整済指数)では、前期と比べて 1期、2期は連続して上昇し、3期は低下しましたが、4期は上昇しました。

【図11】 精密機械工業の推移



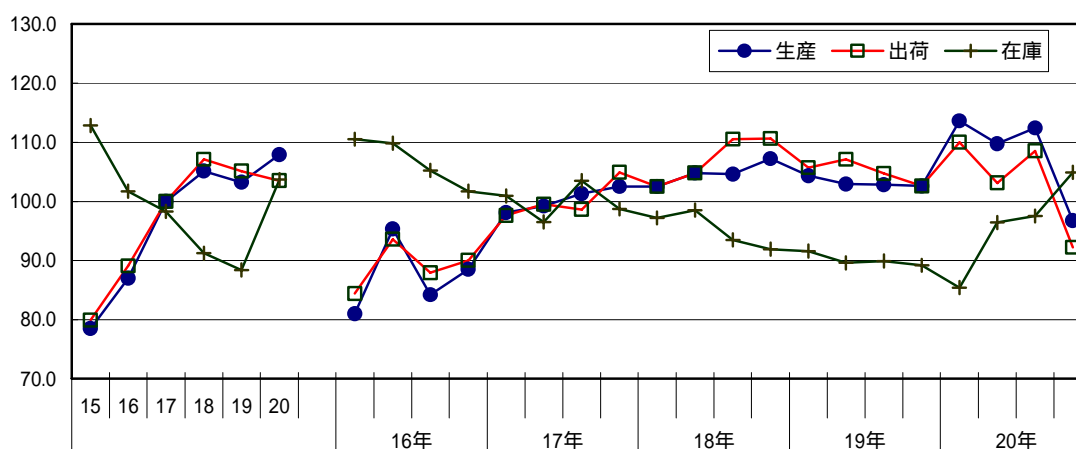
(9) 窯業・土石製品工業

生産(原指数)は、前年比4.6%増の107.9と2年ぶりに上昇しました。四半期別(季節調整済指数)では、前期と比べて 1期と2期は上昇しましたが、3期と4期は低下しました。

出荷(原指数)は、前年比 1.5%減の103.5と2年連続で低下しました。四半期別(季節調整済指数)では、前期と比べて 1期と2期は上昇しましたが、3期と4期は低下しました。

在庫(原指数)は、前年比17.3%増の103.7と平成15年以降はじめて上昇しました。四半期別(季節調整済指数)では、前期と比べて全四半期にわたり上昇しました。

【図12】 窯業・土石製品工業の推移



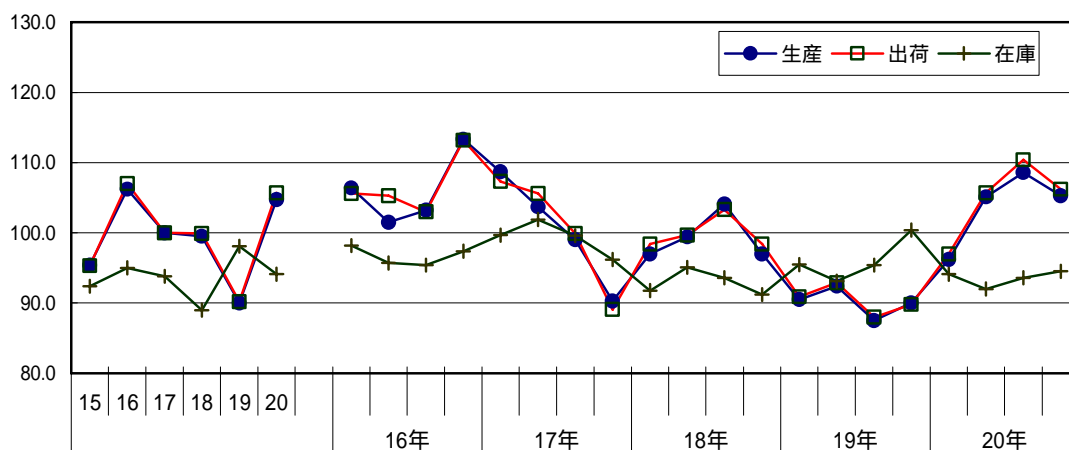
(10) 化学工業

生産(原指数)は、前年比16.3%増の104.7と4年ぶりに上昇しました。四半期別(季節調整済指数)では、前期と比べて 1 期、 2 期、 3 期は連続して上昇しましたが、 4 期は低下しました。

出荷(原指数)は、前年比17.2%増の105.7と4年ぶりに上昇しました。四半期別(季節調整済指数)では、前期と比べて 1 期、 2 期、 3 期は連続して上昇しましたが、 4 期は低下しました。

在庫(原指数)は、前年比 4.1%減の94.1と2年ぶりに低下しました。四半期別(季節調整済指数)では、前期と比べて 1 期、 2 期は連続して低下しましたが、 3 期、 4 期は連続して上昇しました。

【図13】 化学工業の推移



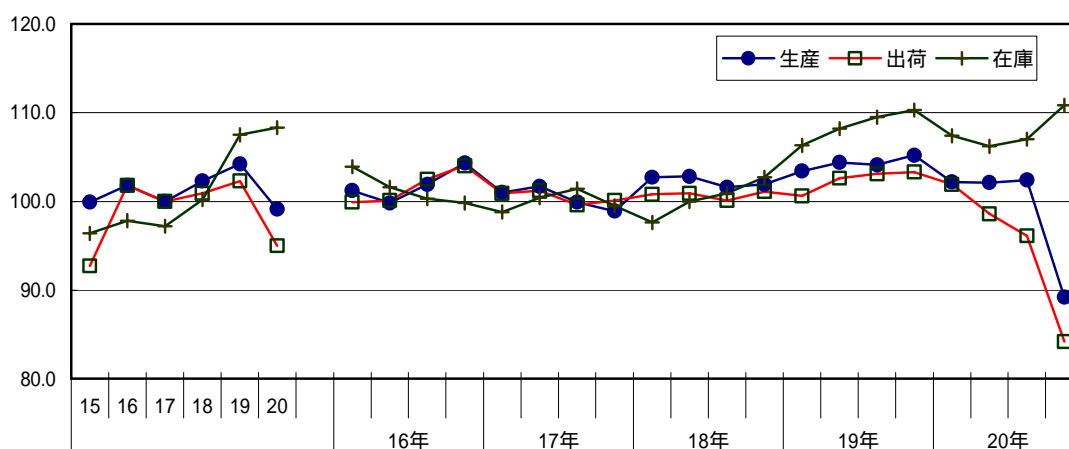
(11) プラスチック製品工業

生産(原指数)は、前年比 4.9%減の99.1と3年ぶりに低下しました。四半期別(季節調整済指数)では、前期と比べて 1 期、 2 期は連続で低下し、 3 期は上昇しましたが、 4 期は低下しました。

出荷(原指数)は、前年比 7.1%減の95.0と3年ぶりに低下しました。四半期別(季節調整済指数)では、前期と比べて全四半期にわたり低下しました。

在庫(原指数)は、前年比0.7%増の108.3と3年連続で上昇しました。四半期別(季節調整済指数)では、 1 期、 2 期は連続して低下しましたが、 3 期、 4 期は連続して上昇しました。

【図14】 プラスチック製品工業の推移



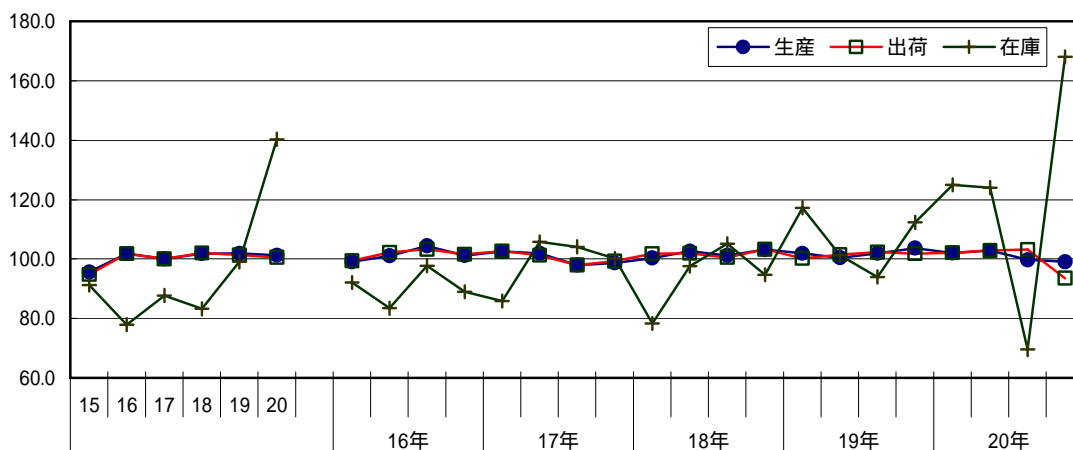
(12) パルプ・紙・紙加工品工業

生産(原指数)は、前年比 0.6%減の101.3と3年ぶりに低下しました。四半期別(季節調整済指数)では、前期と比べて 期は低下し、 期は上昇しましたが、 期、 期は連続で低下しました。

出荷(原指数)は、前年比 0.8%減の100.6と2年連続で低下しました。四半期別(季節調整済指数)では、前期と比べて 期、 期、 期は連続で上昇しましたが、 期は低下しました。

在庫(原指数)は、前年比41.6%増の140.3と2年連続で上昇しました。四半期別(季節調整済指数)では、前期と比べて 期は上昇し、 期、 期は連続で低下しましたが、 期は上昇しました。

【図15】 パルプ・紙・紙加工品工業の推移



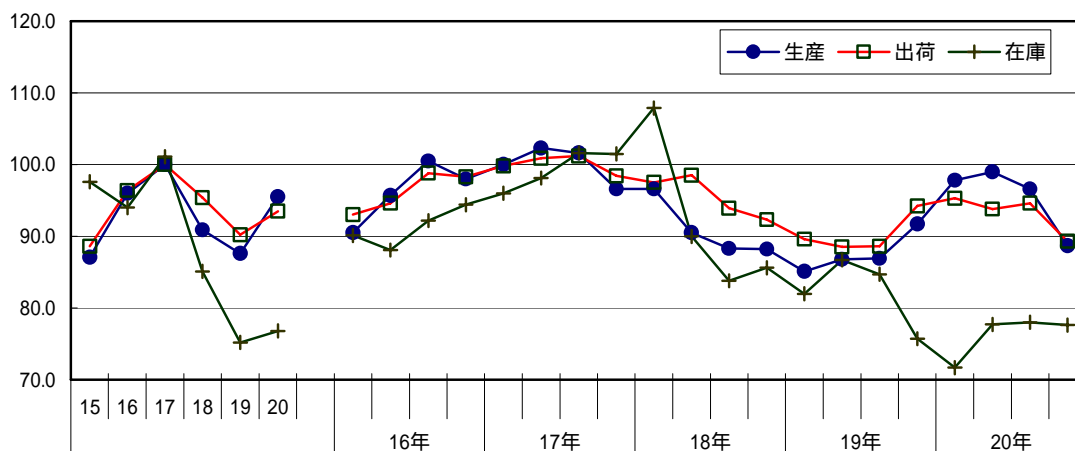
(13) 繊維工業

生産(原指数)は、前年比9.0%増の95.5と3年ぶりに上昇しました。四半期別(季節調整済指数)では、前期と比べて 期、 期は連続して上昇しましたが、 期と 期は連続して低下しました。

出荷(原指数)は、前年比3.7%増の93.5と3年ぶりに上昇しました。四半期別(季節調整済指数)では、前期と比べて 期と 期は上昇しましたが、 期と 期は低下しました。

在庫(原指数)は、前年比2.1%増の76.8と3年ぶりに上昇しました。四半期別(季節調整済指数)では、前期と比べて 期は低下し、 期、 期と連続して上昇しましたが、 期は低下しました。

【図16】 繊維工業の推移



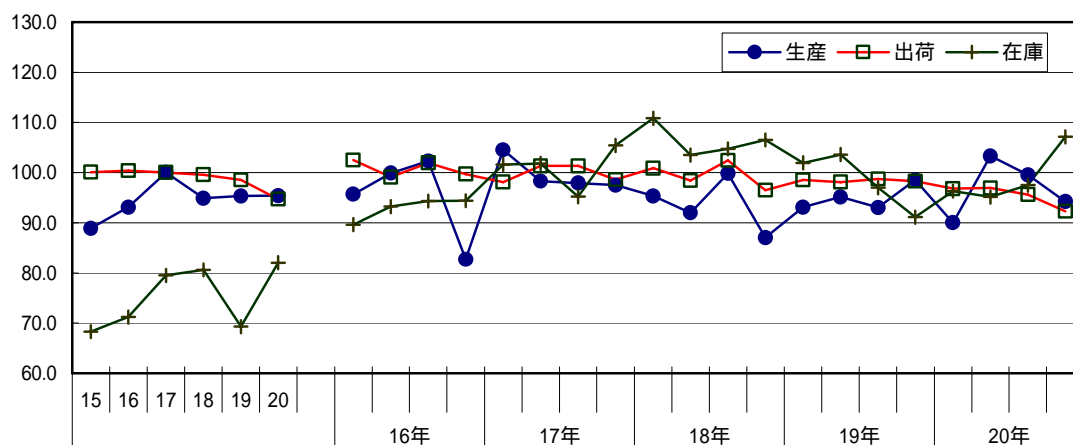
(14) 食料品工業

生産(原指数)は、前年比0.1%増の95.4と2年連続で上昇しました。四半期別(季節調整済指数)では、前期と比べて、期は低下し、期は上昇しましたが、期、期は連続して低下しました。

出荷(原指数)は、前年比 3.9%減の94.7と4年連続で低下しました。四半期別(季節調整済指数)では、前期と比べて 期は低下し、期は上昇しましたが、期、期は連続して低下しました。

在庫(原指数)は、前年比18.3%増の82.0と2年ぶりに上昇しました。四半期別(季節調整済指数)では、前期と比べて 期は上昇し、期は低下しましたが、期、期は連続して上昇しまし

【図17】 食料品工業の推移



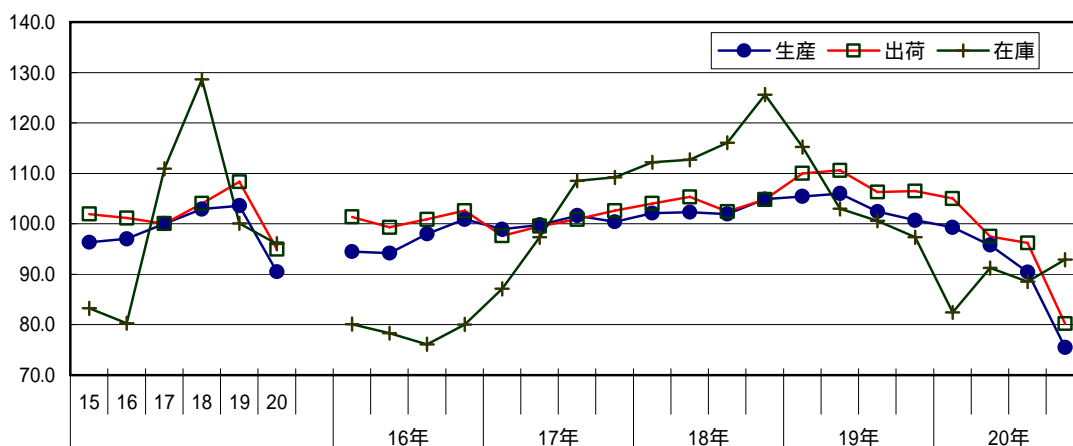
(15) その他の工業

生産(原指数)は、前年比 12.6%減の90.5と平成15年以降はじめて低下しました。四半期別(季節調整済指数)では、前期と比べて全四半期にわたり低下しました。

出荷(原指数)は、前年比 12.3%減の95.0と3年ぶりに低下しました。四半期別(季節調整済指数)では、前期と比べて全四半期にわたり低下しました。

在庫(原指数)は、前年比 4.1%減の96.0と2年連続で低下しました。四半期別(季節調整済指数)では、前期と比べて 期と 期は低下しましたが、期と 期は上昇しました。

【図18】 その他の工業の推移



3 特殊分類別(財別)の動向

(1) 概要

生産(原指数)は、耐久消費財、資本財、建設財、生産財が低下し、非耐久消費財が上昇しました。指数全体の低下(前年比 0.6%減)に最も影響を与えたのは耐久消費財(寄与度 2.2%)で、17.7%減の83.1となり、ついで資本財(寄与度 0.8%)が 4.8%減の126.7となりました。他方、非耐久消費財(寄与度2.8%)は13.4%増の102.7と上昇しました。最終需要財全体では、0.9%減の102.8(寄与度 0.5%)となりました。32・33頁参照

出荷(原指数)は、非耐久消費財、耐久消費財が上昇し、生産財、資本財、建設財は低下しました。指数全体の上昇(前年比0.6%増)に最も影響を与えたのは非耐久消費財(寄与度1.9%)で、11.7%増の103.2となり、ついで耐久消費財(寄与度0.6%)が4.4%増の111.7となりました。他方、生産財(寄与度 1.1%)は 2.3%減の106.9と低下しました。最終需要財全体では、3.2%増の110.3(寄与度1.6%)となりました。34・35頁参照

在庫(原指数)は、生産財、資本財、耐久消費財が上昇し、建設財、非耐久消費財が低下しました。指数全体の上昇(前年比7.9%増)に最も影響を与えたのは生産財(寄与度10.1%)で、20.7%増の113.9となり、次いで資本財(寄与度0.6%)が12.0%増の115.0となりました。他方、建設財(寄与度 2.8%)は 16.6%減の89.6と低下しました。最終需要財全体では、4.6%減の94.4(寄与度 2.3%)となりました。36・37頁参照

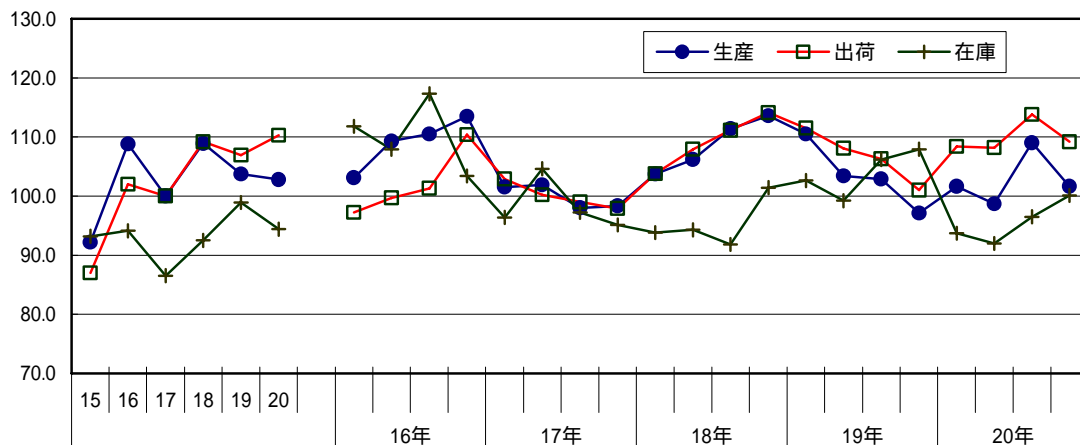
(2) 最終需要財

生産(原指数)は、前年比 0.9%減の102.8と2年連続で低下しました。四半期別(季節調整済指数)では、前期と比べて 期と 期は上昇しましたが、 期と 期は低下しました。

出荷(原指数)は、前年比3.2%増の110.3と2年ぶりに上昇しました。四半期別(季節調整済指数)では、前期と比べて 期と 期は上昇しましたが、 期と 期は低下しました。

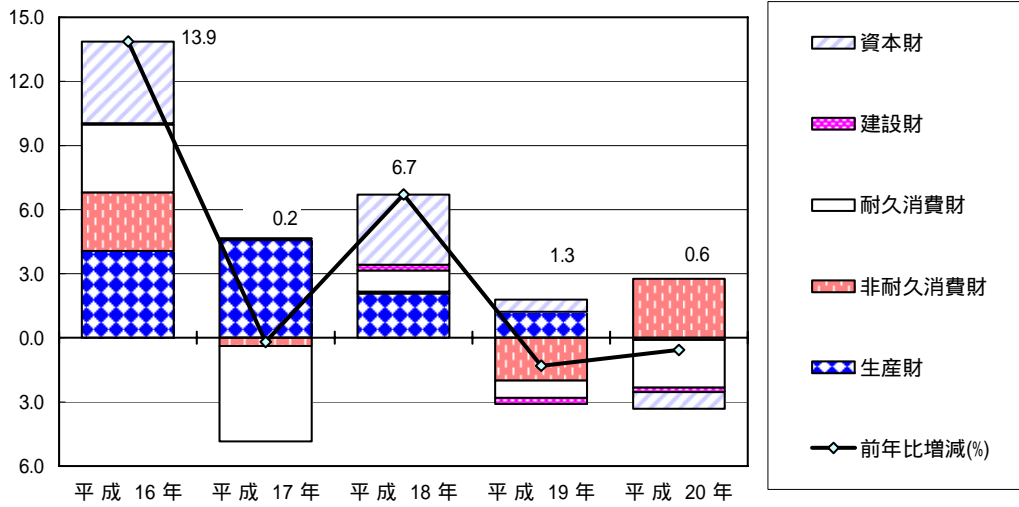
在庫(原指数)は、前年比 4.6%減の94.4と3年ぶりに低下しました。四半期別(季節調整済指数)では、前期と比べて 期、 期は連続で低下し、 期、 期は連続で上昇しました。

【図19】 最終需要財の推移

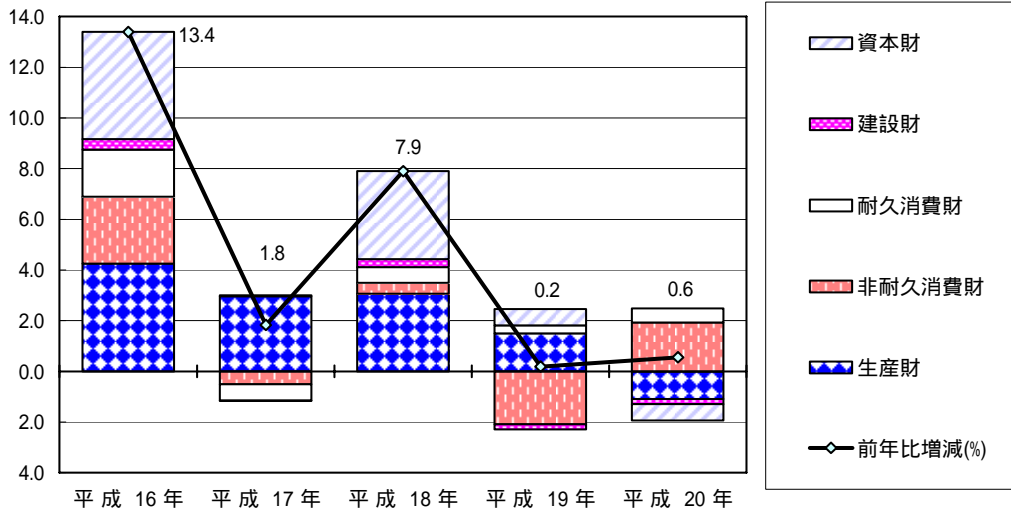


【図20】 鉱工業指数前年比増減(%)における特殊分類別寄与度推移

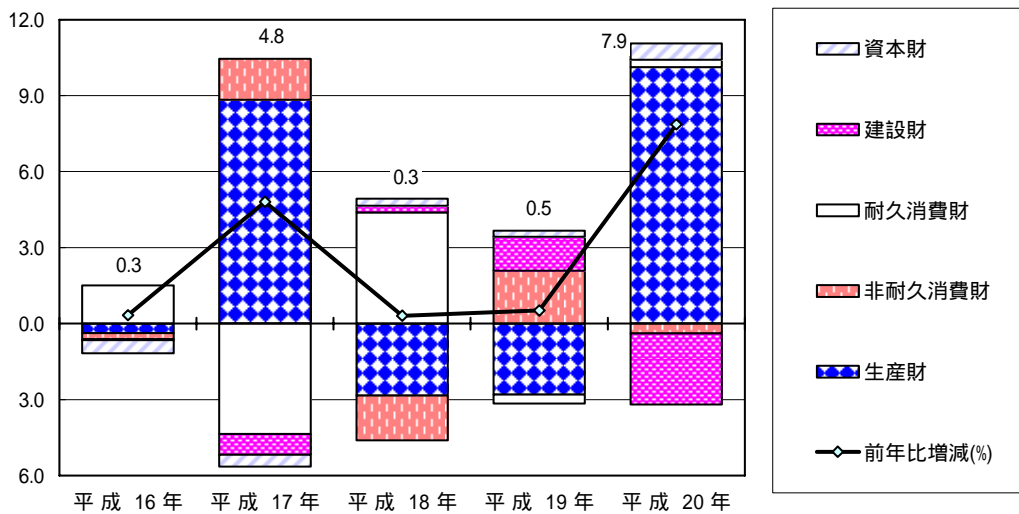
生産



出荷



在庫



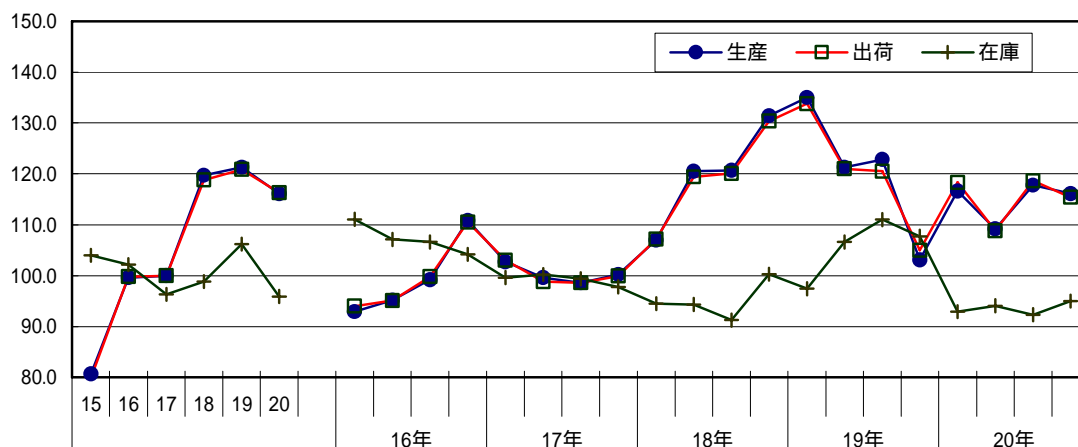
ア 投資財

生産(原指数)は、前年比 4.3%減の116.1と平成15年以降はじめて低下しました。四半期別(季節調整済指数)では、前期と比べて 期と 期は上昇しましたが、 期と 期は低下しました。

出荷(原指数)は、前年比 3.8%減の116.3と平成15年以降はじめて低下しました。四半期別(季節調整済指数)では、前期と比べて 期と 期は上昇しましたが、 期と 期は低下しました。

在庫(原指数)は、前年比 9.7%減の95.9と3年ぶりに低下しました。四半期別(季節調整済指数)では、前期と比べて 期と 期は上昇しましたが、 期と 期は低下しました。

【図21】 投資財の推移

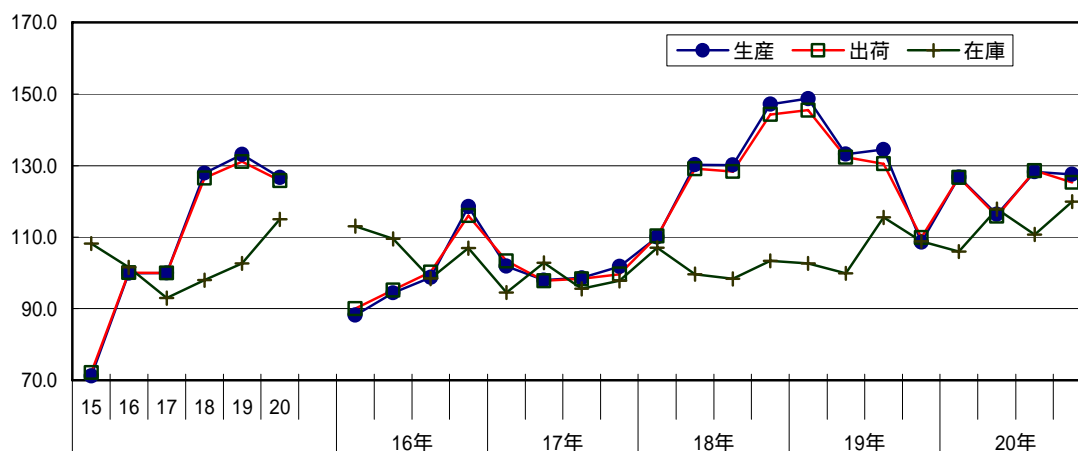


さらに細かい財目でみると、投資財のうち資本財は、生産(原指数)が前年比 4.8%減の126.7と平成15年以降はじめて低下しました。四半期別(季節調整済指数)では、前期と比べて 期と 期は上昇しましたが、 期と 期は低下しました。

出荷(原指数)は、前年比 4.0%減の125.8と3年ぶりに低下しました。四半期別(季節調整済指数)では、前期と比べて 期と 期は上昇しましたが、 期と 期は低下しました。

在庫(原指数)は、前年比12.0%増の115.0と3年連続で上昇しました。四半期別(季節調整済指数)では、前期と比べて 期と 期は低下しましたが、 期と 期は上昇しました。

【図22】 資本財の推移

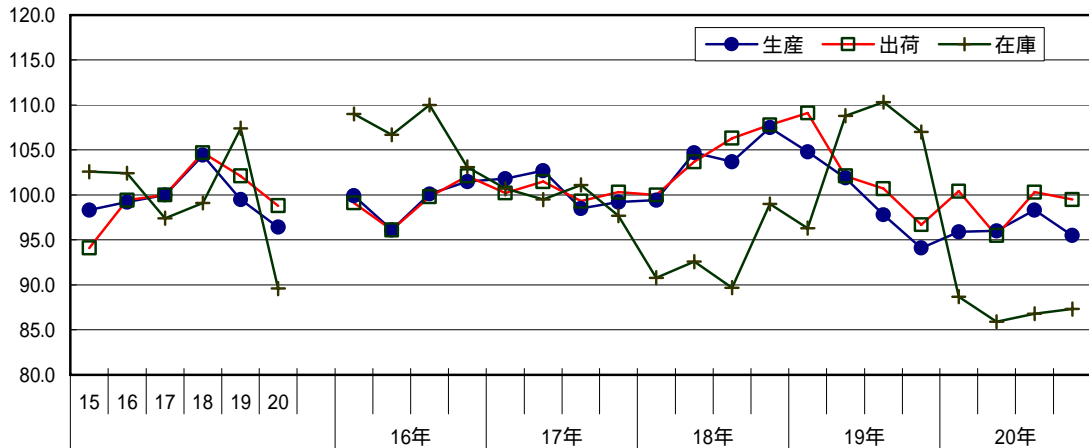


また、投資財のうち建設財は、生産(原指数)が前年比 3.1%減の96.4と2年連続で低下しました。四半期別(季節調整済指数)では、前期と比べて 1期、2期は連続で上昇しましたが、3期は低下しました。

出荷(原指数)は、前年比 3.2%減の98.8と2年連続で低下しました。四半期別(季節調整済指数)では、前期と比べて 1期と 2期は上昇しましたが、3期と 4期は低下しました。

在庫(原指数)は、前年比 16.6%減の89.6と3年ぶりに低下しました。四半期別(季節調整済指数)では、前期と比べて 1期、2期は連続で低下しましたが、3期、4期は連続で上昇しました。

【図23】 建設財の推移



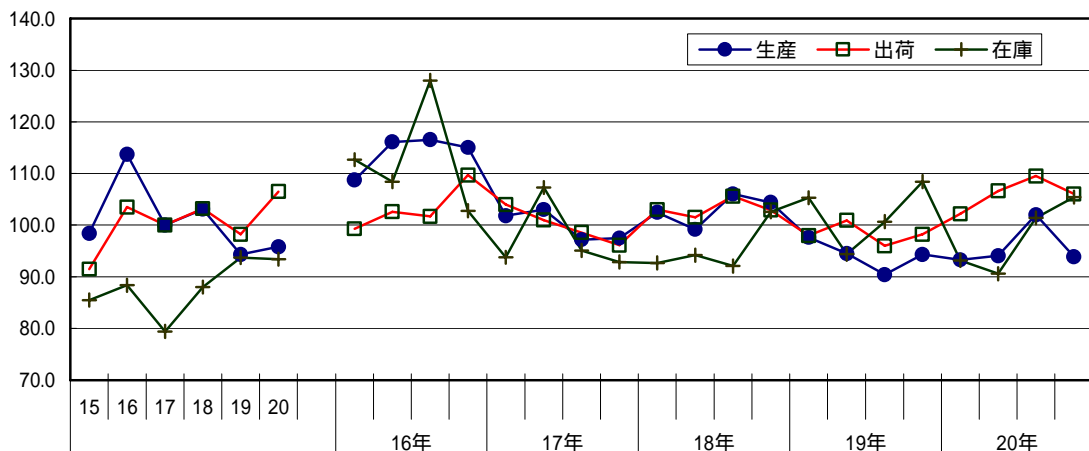
イ 消費財

生産(原指数)は、前年比1.6%増の95.8と2年ぶりに上昇しました。四半期別(季節調整済指数)では、前期と比べて 1期は低下し、2期、3期は連続で上昇しましたが、4期は低下しました。

出荷(原指数)は、前年比8.5%増の106.5と2年ぶりに上昇しました。四半期別(季節調整済指数)では、前期と比べて 1期、2期、3期は連続で上昇しましたが、4期は低下しました。

在庫(原指数)は、前年比 0.3%減の93.4と3年ぶりに低下しました。四半期別(季節調整済指数)では、前期と比べて 1期、2期は連続で低下しましたが、3期、4期は連続で上昇しました。

【図24】 消費財の推移

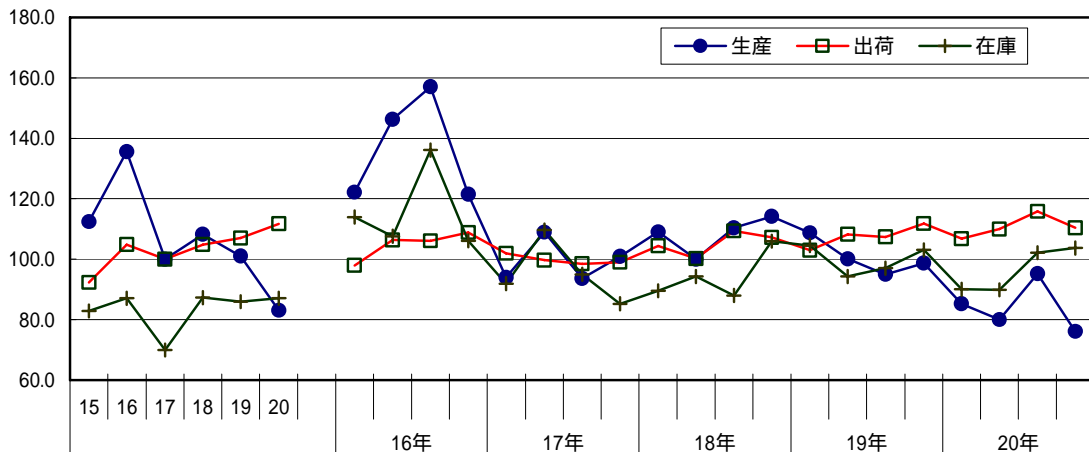


さらに細かい財目でみると、消費財のうち耐久消費財は、生産(原指数)が前年比 17.7%減の83.1と2年連続で低下しました。四半期別(季節調整済指数)では、前期と比べて 期、 期は連続で低下し、 期は上昇しましたが、 期は低下しました。

出荷(原指数)は、前年比4.4%増の111.7と3年連続で上昇しました。四半期別(季節調整済指数)では、前期と比べて 期は低下し、 期、 期は連続で上昇しましたが、 期は低下しました。

在庫(原指数)は、前年比1.4%増の87.1と2年ぶりに上昇しました。四半期別(季節調整済指数)では、前期と比べて 期、 期は連続で低下しましたが、 期、 期は連続で上昇しました。

【図25】 耐久消費財の推移

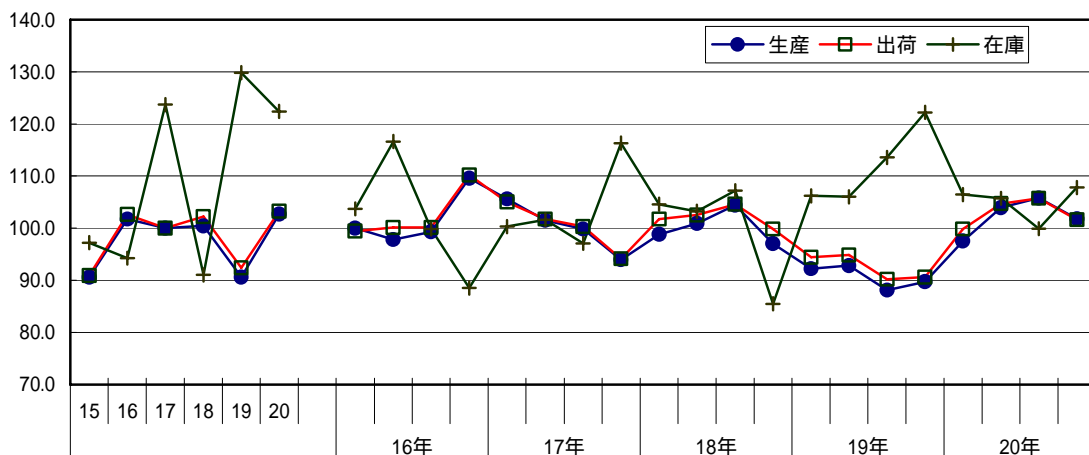


また、消費財のうち非耐久消費財は、生産(原指数)が前年比13.4%増の102.7と2年ぶりに上昇しました。四半期別(季節調整済指数)では、前期と比べて 期、 期、 期は連続で上昇しましたが、 期は低下しました。

出荷(原指数)は、前年比11.7%増の103.2と2年ぶりに上昇しました。四半期別(季節調整済指数)では、前期と比べて 期、 期、 期は連続で上昇しましたが、 期は低下しました。

在庫(原指数)は、前年比 5.7%減の122.4と2年ぶりに低下しました。四半期別(季節調整済指数)では、前期と比べて 期、 期、 期は連続で低下しましたが、 期は上昇しました。

【図26】 非耐久消費財の推移



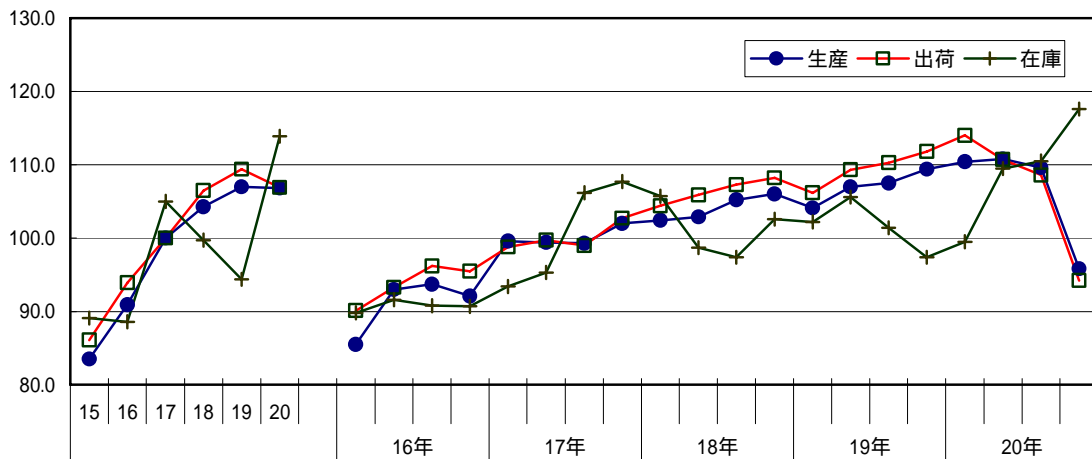
(3) 生産財

生産(原指数)は、前年比 0.2%減の106.8と平成15年以降はじめて低下しました。四半期別(季節調整済指数)では、前期と比べて 1 期、 2 期は連続で上昇しましたが、 3 期、 4 期は連続で低下しました。

出荷(原指数)は、前年比 2.3%減の106.9と平成15年以降はじめて低下しました。四半期別(季節調整済指数)では、前期と比べて 1 期は上昇いたしましたが、 2 期、 3 期、 4 期は連続で低下しました。

在庫(原指数)は、前年比20.7%増の113.9と3年ぶりに上昇しました。四半期別(季節調整済指数)では、前期と比べて全四半期にわたり上昇しました。

【図27】 生産財の推移



統計表

1 業種別指数（原指数・季節調整済指数）

第1表 - 1 業種別生産指数（原指数） 平成15年(2003年)～平成20年(2008年)

区分	鉱工業総合										窯業・ 土石 製品工業	化学 工業
	鉄鋼業	非 金 工	鉄 属 業	金 製 工	属 品 業	機 械 工 業	一 般 機 械 工 業	電 気 機 械 工 業	輸 送 機 械 工 業	精 密 機 械 工 業		
ウェイト	10,000.0	121.5	131.9	446.9	4,665.1	1,514.5	1,758.3	1,266.6	125.7	886.9	1,524.3	
平成15年	88.0	81.4	80.3	90.7	84.6	73.5	96.2	79.2	109.6	78.5	95.4	
平成16年	100.2	93.4	93.0	92.0	103.1	99.0	114.8	90.8	111.2	87.0	106.2	
平成17年	100.0	100.0	100.0	100.0	100.0	100.0	100.0	100.0	100.0	100.0	100.0	
平成18年	106.7	104.5	102.5	100.6	113.9	120.3	111.6	110.7	102.1	105.1	99.5	
平成19年	105.3	105.4	95.4	102.4	114.2	126.6	110.4	106.1	99.0	103.2	90.0	
平成20年	104.7	98.1	95.1	95.5	109.4	120.3	99.9	110.9	94.1	107.9	104.7	
平成16年1月	84.4	81.7	80.1	78.4	81.7	79.8	85.6	79.0	77.0	75.0	94.8	
2月	91.2	90.7	84.7	78.8	92.2	97.1	90.9	86.2	110.9	74.1	105.0	
3月	109.6	98.1	90.8	98.4	119.6	136.1	120.3	96.5	142.5	83.4	116.1	
4月	103.9	92.2	86.6	94.7	114.6	88.5	157.3	85.7	120.3	85.0	88.8	
5月	96.0	86.3	82.6	87.8	99.9	81.9	130.9	79.4	89.9	96.8	85.4	
6月	107.6	98.2	88.8	99.6	113.1	94.8	140.7	97.9	100.5	100.6	108.4	
7月	104.7	95.7	100.7	102.5	109.1	90.3	134.3	97.3	103.1	85.9	106.3	
8月	93.7	78.0	85.3	86.8	91.8	85.9	109.1	72.3	115.9	84.3	99.5	
9月	108.1	97.3	103.1	102.7	112.8	117.7	117.7	100.2	112.8	85.4	117.1	
10月	99.2	103.5	108.9	90.7	97.9	100.3	90.4	103.5	120.3	91.1	106.4	
11月	103.2	106.4	107.2	90.3	104.1	108.3	99.6	103.5	122.9	90.8	128.9	
12月	100.5	93.2	97.0	92.7	100.2	107.8	101.2	87.9	118.8	91.5	117.1	
平成17年1月	88.2	87.5	89.5	80.3	87.8	93.5	81.2	92.5	64.6	89.4	90.5	
2月	100.8	97.4	103.5	89.5	103.5	111.7	96.0	105.6	86.5	91.3	111.3	
3月	116.6	106.4	107.6	102.9	119.4	143.4	100.3	118.2	109.3	102.8	120.9	
4月	103.4	100.8	99.3	105.8	102.3	88.9	118.7	95.6	101.8	101.2	101.9	
5月	95.2	92.7	92.5	95.3	99.3	89.8	118.2	86.0	84.1	93.7	88.0	
6月	107.0	102.5	104.5	111.5	109.6	98.9	127.5	98.8	97.7	100.7	100.1	
7月	103.7	103.9	104.8	110.1	100.7	90.3	110.8	98.3	107.5	104.3	105.5	
8月	89.4	85.0	85.3	92.4	81.8	82.3	81.5	79.1	108.8	102.2	100.4	
9月	101.7	105.0	107.5	110.9	100.9	119.0	79.4	107.8	113.4	99.7	103.5	
10月	95.5	109.1	102.9	94.3	94.0	90.0	92.1	100.8	101.2	105.8	84.4	
11月	101.2	109.2	103.6	108.3	101.3	89.3	100.8	114.5	120.9	107.2	101.4	
12月	97.3	100.6	99.1	98.5	99.5	103.2	93.5	102.7	104.4	101.7	92.0	
平成18年1月	89.9	95.6	96.7	83.0	92.9	86.3	94.4	101.0	69.8	93.5	86.1	
2月	102.4	101.2	103.1	87.4	112.3	108.6	116.0	112.6	101.0	100.2	89.8	
3月	121.6	111.4	110.7	103.3	134.4	165.9	115.6	125.5	108.9	104.7	113.0	
4月	107.7	105.6	102.0	97.4	113.3	107.4	121.4	109.9	107.3	102.8	97.6	
5月	97.3	99.9	90.0	97.3	102.3	103.7	106.1	96.5	92.2	101.1	86.3	
6月	113.6	106.8	110.1	103.7	126.7	122.8	135.3	122.0	99.1	111.1	97.0	
7月	111.7	106.1	108.5	102.6	120.4	128.0	121.4	111.8	100.5	110.6	104.4	
8月	99.4	96.8	89.4	93.7	101.1	112.5	91.3	99.3	118.5	104.1	100.9	
9月	112.7	108.6	102.8	110.2	115.7	130.2	104.1	115.1	110.2	101.6	120.9	
10月	109.2	114.2	112.7	110.8	116.0	131.4	106.4	112.4	101.0	113.6	100.4	
11月	106.8	108.7	110.1	116.6	115.0	113.9	114.2	118.3	107.5	111.5	100.0	
12月	107.8	99.1	94.3	101.0	117.0	133.1	112.7	104.4	109.8	106.0	97.7	
平成19年1月	96.5	97.4	90.0	86.5	105.5	116.3	101.0	101.9	74.0	99.9	87.7	
2月	102.1	105.6	97.8	95.3	115.2	122.8	110.9	114.1	94.2	95.2	82.5	
3月	127.3	111.8	103.6	110.9	152.7	219.2	120.8	122.4	102.4	107.2	95.4	
4月	105.7	107.7	99.1	106.6	111.6	104.3	125.9	101.4	101.4	105.5	88.9	
5月	100.8	101.9	89.1	103.3	109.6	117.3	111.5	100.6	82.7	101.6	84.5	
6月	113.4	113.1	102.7	109.4	126.2	134.0	131.3	112.8	97.4	102.2	88.5	
7月	108.2	107.5	97.1	109.6	116.9	123.6	122.4	101.4	114.3	105.3	88.2	
8月	94.8	90.4	77.7	96.3	96.8	112.5	88.7	89.8	92.7	104.8	87.5	
9月	109.9	102.3	99.0	102.8	122.7	168.9	93.6	107.7	125.2	98.0	98.0	
10月	102.4	112.8	98.4	103.9	100.8	87.7	102.1	115.4	91.6	110.1	96.8	
11月	102.2	113.2	98.6	107.3	109.2	105.7	110.3	111.5	113.4	106.1	88.1	
12月	100.3	101.5	92.1	97.5	102.9	106.7	106.4	94.1	98.7	102.4	93.4	
平成20年1月	91.7	95.5	87.9	88.0	97.0	100.2	88.3	108.6	64.4	105.2	83.3	
2月	109.3	109.0	100.8	85.6	122.3	147.2	102.2	123.2	96.0	107.0	101.9	
3月	118.4	111.6	100.8	101.8	135.8	180.1	107.5	125.2	103.6	114.4	97.8	
4月	104.0	104.5	99.4	97.7	105.6	100.3	109.2	107.4	101.9	113.3	100.0	
5月	102.5	101.2	84.2	101.2	104.9	109.9	98.4	110.8	76.7	112.0	91.1	
6月	109.2	107.1	99.4	104.9	111.2	102.1	111.6	122.5	103.5	105.7	108.8	
7月	112.2	104.4	100.0	104.5	114.4	102.1	120.5	122.0	97.7	120.2	118.2	
8月	99.5	85.2	80.1	89.6	101.7	124.5	94.1	85.8	92.2	111.6	99.1	
9月	118.8	105.1	100.3	106.4	124.7	158.8	102.7	115.7	114.3	110.8	129.8	
10月	104.9	102.8	109.8	103.7	103.5	104.7	95.7	114.0	91.9	108.2	122.8	
11月	96.7	87.9	99.2	88.0	97.2	106.4	85.6	101.6	105.2	99.3	104.0	
12月	89.2	63.1	79.9	74.4	94.2	107.2	83.5	94.5	82.3	86.6	99.3	

(参考)										
プラスチック 製品 工業	パルプ・紙 ・紙加工 品工業	繊維工業	食料品 工業	その他 の 工業	電力 ・ガス 事業	新産業分類			産業総合 (鉱工業総合、電 力・ガス事業)	鉱工業総合 (電気機械工業 を除く)
						はん用 機械工業	生産用 機械工業	業務用 機械工業		
857.6	98.7	254.8	737.5	274.8	22.3	744.2	691.8	204.2	10,022.3	8,241.7
99.9	95.7	87.1	88.9	96.3	97.4	85.9	58.3	102.4	88.0	86.3
101.8	101.8	96.0	93.1	97.0	108.9	98.3	100.4	104.7	100.2	97.0
100.0	100.0	100.0	100.0	100.0	100.0	100.0	100.0	100.0	100.0	100.0
102.3	101.8	90.9	94.9	102.9	109.7	113.5	130.2	100.3	106.7	105.6
104.2	101.9	87.6	95.3	103.6	106.1	140.2	116.1	95.7	105.3	104.2
99.1	101.3	95.5	95.4	90.5	109.8	135.2	107.7	92.5	104.7	105.7
95.6	85.3	86.6	81.2	87.3	98.9	87.7	67.4	91.6	84.4	84.1
95.3	96.0	87.0	80.3	96.7	100.8	104.4	86.6	114.5	91.3	91.3
103.0	108.4	96.1	89.7	107.0	114.8	151.3	119.7	140.3	109.6	107.3
100.4	108.4	92.1	110.4	97.2	100.6	93.2	79.6	121.3	103.8	92.4
93.0	93.9	90.9	109.2	88.0	96.2	83.4	76.3	100.9	96.0	88.5
103.0	103.0	98.1	103.4	96.9	112.2	103.9	84.3	100.5	107.7	100.6
105.5	108.3	105.5	99.8	98.5	126.1	84.5	98.0	92.9	104.7	98.4
91.1	97.4	91.1	119.5	85.3	117.1	74.1	102.3	91.8	93.7	90.4
108.9	105.2	104.3	96.8	98.8	121.1	117.2	120.5	106.8	108.1	106.0
109.6	105.6	99.3	90.5	103.3	113.3	94.8	111.9	93.2	99.2	101.1
111.5	105.4	101.7	56.5	102.5	102.4	91.3	132.5	97.5	103.2	104.0
104.9	104.4	99.7	80.3	102.0	102.8	94.2	125.2	104.7	100.6	100.4
96.7	89.3	96.7	75.2	91.3	102.8	92.9	91.3	85.3	88.2	89.7
93.7	93.4	97.9	91.6	98.9	103.0	103.1	121.1	95.3	100.8	101.8
100.7	112.0	106.0	143.5	110.6	119.2	142.8	146.6	113.8	116.6	120.1
103.6	109.4	102.8	114.3	106.1	98.9	92.4	80.7	111.6	103.4	100.2
94.9	96.8	96.3	87.1	92.7	82.5	85.0	91.0	99.5	95.1	90.3
104.1	101.6	101.1	119.0	100.7	92.4	105.5	88.4	109.8	107.0	102.6
103.8	101.7	103.9	114.0	103.7	111.7	89.9	91.0	100.1	103.7	102.2
90.6	91.7	100.0	94.8	85.7	101.2	72.9	91.5	101.5	89.4	91.1
104.0	97.9	99.3	95.8	104.0	106.1	122.5	118.5	104.4	101.7	106.4
102.8	103.0	102.7	95.6	108.1	95.2	103.7	78.8	84.4	95.5	96.2
104.9	103.6	99.5	81.8	105.1	91.5	92.7	87.9	100.7	101.2	101.3
100.1	99.6	93.9	87.4	93.1	95.5	96.5	113.6	93.7	97.3	98.2
95.8	89.0	96.7	67.5	91.1	99.5	86.7	83.2	84.8	90.0	89.0
95.5	93.4	97.3	87.7	104.9	105.8	99.9	116.0	110.7	102.4	99.5
106.1	107.3	97.2	123.7	115.1	126.2	152.4	183.3	121.1	121.6	122.8
105.8	105.6	92.5	114.4	107.7	102.3	83.1	129.5	120.6	107.7	104.8
95.9	99.2	86.2	90.7	95.5	106.4	76.8	128.3	111.2	97.4	95.5
106.2	106.0	87.3	97.9	105.0	118.8	101.4	147.6	101.7	113.6	109.0
105.5	102.5	90.7	97.2	106.9	122.6	135.5	126.4	89.1	111.7	109.6
91.9	95.3	84.8	105.8	82.6	115.0	92.3	138.6	101.1	99.4	101.1
106.3	101.5	87.7	114.0	105.3	114.7	146.1	118.5	99.6	112.7	114.5
109.1	108.9	89.3	82.7	111.2	111.2	146.6	124.5	80.9	109.2	109.8
107.4	106.3	93.5	59.9	108.3	93.6	103.0	132.6	86.0	106.8	105.2
102.0	106.3	88.1	96.9	100.9	100.8	138.0	134.4	96.3	107.8	106.7
96.1	91.7	83.8	66.6	96.1	102.0	125.7	108.2	83.7	96.5	95.6
96.4	94.3	83.9	84.4	105.9	105.9	123.3	123.2	102.2	102.1	100.2
106.0	107.4	88.6	118.0	117.6	114.3	254.0	190.9	116.0	127.3	128.7
104.0	104.9	86.0	110.9	112.1	101.2	99.7	108.2	106.4	105.7	101.4
100.2	98.2	82.4	85.3	100.4	103.4	104.9	132.0	91.6	100.8	98.5
109.0	101.6	86.5	119.9	107.5	110.3	142.4	129.4	96.2	113.4	109.6
110.4	106.2	86.4	105.2	108.6	119.1	129.9	122.5	98.7	108.3	105.2
93.9	94.2	83.0	96.0	85.5	106.7	113.4	115.8	85.9	94.8	96.0
105.1	99.7	88.6	93.3	100.7	108.3	212.9	128.9	116.9	109.9	113.4
115.2	112.2	96.8	96.6	108.7	103.4	119.3	58.8	73.1	102.4	102.5
111.0	108.1	89.5	70.3	103.9	94.4	140.2	73.8	92.7	102.1	100.4
103.1	104.6	96.3	96.9	95.7	103.7	116.4	101.1	85.4	100.3	98.9
90.5	94.0	93.6	63.6	88.7	110.5	109.5	90.2	77.9	91.8	92.5
99.8	101.8	96.6	80.0	102.3	110.3	177.6	115.5	112.2	109.3	110.8
103.9	103.7	100.7	100.1	106.6	115.0	184.1	180.5	117.2	118.4	120.8
100.9	107.7	96.1	102.3	103.2	112.6	116.4	83.4	99.6	104.1	102.9
96.3	102.5	98.2	116.9	89.9	111.7	138.8	79.1	88.9	102.5	103.4
107.5	101.1	98.2	118.0	96.5	112.0	121.1	80.6	106.2	109.2	108.7
108.1	102.9	102.3	99.9	95.1	125.4	109.7	96.1	92.4	112.2	110.4
91.6	87.6	89.2	106.0	78.9	110.2	151.4	102.3	81.5	99.5	100.6
110.0	103.0	96.5	112.1	91.7	119.4	176.6	145.6	111.0	118.8	122.3
106.2	110.0	102.2	75.3	96.9	101.6	114.9	101.5	70.3	104.9	106.9
97.5	99.7	91.2	89.0	78.4	90.3	117.1	103.2	77.2	96.7	99.1
77.3	101.1	80.9	81.8	57.6	98.1	105.6	113.8	75.3	89.2	90.4

プラスチック 製品 工業	パルプ・紙 ・紙加工 品工業	繊維工業	食料品 工業	その他 の 工業	(参考) 電カ ス 事 業	新 産 業 分 類			産業総合 (鉱工業総合、電 力・ガス事業)	鉱工業総合 (電気機械工業を 除く)
						はん用	生産用	業務用		
						機械工業	機械工業	機械工業		
857.6	98.7	254.8	737.5	274.8	22.3	744.2	691.8	204.2	10,022.3	8,241.7
100.7	95.2	90.1	81.5	97.6	97.2	87.6	55.5	109.6	88.2	86.3
100.7	93.9	85.5	88.3	96.4	96.5	87.1	51.3	96.8	86.0	84.1
99.9	95.2	84.2	85.4	96.9	96.4	81.5	54.1	99.5	86.1	85.2
98.8	99.1	88.6	97.0	94.3	100.4	87.5	66.2	103.9	91.2	89.3
101.2	99.1	90.5	95.7	94.5	103.5	95.3	82.5	110.6	94.9	93.0
99.8	101.1	95.7	99.9	94.2	108.2	103.0	93.7	101.6	101.4	96.5
101.9	104.4	100.5	102.3	98.0	112.6	97.3	102.5	97.9	102.5	97.6
104.3	101.2	98.0	82.7	100.9	111.6	96.8	125.4	110.6	103.1	101.7
101.0	102.5	100.0	104.5	98.9	107.3	97.6	109.5	93.2	100.6	102.2
101.7	101.9	102.3	98.3	99.8	95.2	105.9	97.3	101.4	100.6	100.2
99.9	98.0	101.6	97.9	101.6	98.9	98.7	95.6	103.6	98.7	99.3
98.9	98.7	96.6	97.5	100.4	100.1	100.5	94.7	102.7	100.1	98.8
102.7	100.3	96.6	95.3	102.1	108.6	97.0	116.8	100.3	103.1	101.8
102.8	102.6	90.5	92.0	102.3	112.1	98.2	150.1	105.2	104.6	105.3
101.6	101.2	88.3	99.8	101.9	109.3	126.4	122.8	97.0	108.5	107.4
101.9	103.2	88.2	87.0	104.9	108.2	131.2	139.4	96.3	109.9	107.5
103.4	101.9	85.1	93.1	105.4	106.3	142.3	130.1	96.7	107.4	106.5
104.4	100.5	86.8	95.1	106.0	107.3	132.2	133.7	92.7	105.1	105.3
104.1	101.9	86.9	93.0	102.4	104.5	150.8	114.0	100.6	105.2	104.0
105.2	103.7	91.7	98.5	100.7	106.9	128.1	84.4	92.3	103.1	101.1
102.2	102.0	97.8	90.0	99.3	110.8	132.4	110.0	95.1	105.8	105.7
102.1	102.8	99.0	103.3	95.8	112.8	143.5	91.2	93.1	104.6	107.3
102.4	99.7	96.6	99.5	90.4	110.3	142.2	107.0	94.8	109.2	108.6
89.2	99.1	88.7	94.2	75.5	104.6	121.9	115.4	84.0	98.9	100.4
102.6	97.5	89.0	107.6	94.9	102.6	94.3	81.3	107.5	95.2	95.2
101.2	99.2	90.8	106.1	94.5	103.2	93.6	78.5	109.9	95.0	92.3
99.7	100.5	91.6	73.4	94.0	104.6	98.1	87.7	114.3	94.5	91.4
99.9	101.0	92.2	96.8	91.6	107.0	105.5	104.1	109.6	101.0	94.1
100.3	99.8	96.8	108.8	95.1	107.5	100.2	86.5	100.8	101.7	96.8
99.2	102.5	98.2	94.2	95.9	110.1	103.2	90.4	94.5	101.4	98.5
100.6	103.9	100.4	90.9	95.8	110.7	96.5	103.7	94.9	99.5	96.1
101.8	104.8	96.2	112.0	101.5	112.9	97.2	101.6	94.8	103.8	98.0
103.3	104.5	104.9	104.1	96.7	114.3	98.2	102.3	104.1	104.3	98.8
102.5	100.4	96.7	89.2	98.8	116.2	94.9	124.8	109.8	102.2	100.5
105.8	101.1	100.1	69.8	100.4	111.0	98.0	122.1	105.8	103.8	102.8
104.7	102.1	97.1	89.1	103.4	107.5	97.6	129.4	116.1	103.2	101.9
102.8	102.2	99.2	93.1	99.8	106.3	95.1	113.5	96.9	99.6	101.0
101.6	100.8	99.0	101.9	98.8	105.6	102.8	114.0	88.5	101.3	103.1
98.6	104.4	101.9	118.6	98.2	110.1	94.9	101.0	94.1	101.0	102.4
103.1	103.4	103.5	96.9	100.8	105.9	106.6	96.9	98.4	101.2	102.2
101.5	101.6	101.8	90.2	99.4	90.0	106.2	102.5	101.0	100.1	98.6
100.4	100.8	101.6	107.9	99.3	89.7	105.0	92.5	104.9	100.5	99.9
99.8	98.8	100.2	100.7	101.2	99.3	99.7	91.2	101.4	99.6	100.2
100.8	97.8	104.9	90.9	101.5	96.9	95.5	93.8	107.2	98.4	98.4
99.1	97.5	99.6	102.2	102.2	100.4	100.9	101.7	102.1	98.2	99.2
96.3	98.1	100.1	94.6	102.9	97.8	103.9	88.2	99.4	98.2	95.7
99.6	99.5	97.7	104.2	102.5	101.1	98.1	86.4	107.7	101.9	100.7
100.7	98.4	92.1	93.8	95.9	101.3	99.6	109.5	101.0	100.1	100.0
102.6	100.9	99.0	90.7	100.1	104.0	93.6	103.0	98.9	102.1	101.0
101.9	100.3	97.5	94.0	103.7	106.1	97.3	119.7	101.6	102.3	100.4
103.5	99.8	93.3	101.2	102.4	115.7	100.2	127.8	100.4	104.9	104.0
104.2	100.4	92.8	90.3	102.0	108.2	93.9	155.2	103.1	105.3	106.1
101.8	102.6	90.6	98.8	101.7	113.7	99.4	144.3	114.4	102.1	104.2
102.3	104.8	88.0	86.9	103.1	114.3	101.4	150.9	98.0	106.3	105.5
101.6	99.6	88.0	86.5	103.8	109.1	147.6	124.9	89.8	107.6	107.5
102.2	102.1	89.0	100.9	98.2	110.8	119.5	139.9	107.1	109.4	109.0
101.0	101.9	87.8	112.1	103.7	107.9	112.2	103.7	94.0	108.5	105.7
101.6	102.3	86.3	85.9	104.6	113.5	149.0	149.0	97.7	111.4	109.2
102.2	102.1	91.9	78.8	105.5	105.0	107.7	138.2	91.1	107.7	105.3
102.0	105.3	86.4	96.2	104.6	106.2	136.8	131.0	100.0	110.5	108.0
102.3	102.4	84.9	94.3	104.9	105.7	138.0	142.7	98.9	108.7	108.0
104.1	102.1	84.5	92.7	105.5	107.9	126.2	120.5	96.0	103.1	102.6
103.7	101.2	85.8	92.2	105.7	105.2	162.6	127.2	95.2	110.3	108.8
103.0	99.4	86.1	94.3	106.0	107.4	122.5	125.7	94.1	103.7	103.3
104.9	100.6	86.0	90.4	105.9	107.8	132.7	152.9	92.1	105.0	106.5
105.4	101.6	88.2	100.5	106.1	106.8	141.5	122.4	91.8	106.6	106.0
105.6	102.0	83.7	97.7	104.2	105.0	141.2	126.5	100.7	103.7	102.9
104.4	101.3	87.1	91.5	101.9	103.3	145.2	115.1	90.7	104.4	103.3
102.3	102.5	89.8	89.9	101.2	105.2	165.9	100.5	110.3	107.5	105.9
106.6	104.0	92.8	105.1	101.2	104.6	123.3	75.4	90.3	103.5	101.8
104.3	103.0	87.3	92.6	100.3	104.9	139.9	85.6	96.1	102.3	100.2
104.8	104.1	95.1	97.7	100.5	111.1	121.1	92.1	90.5	103.6	101.2
98.3	103.8	96.2	95.8	99.6	113.7	124.1	110.1	92.3	104.7	104.8
104.9	102.7	98.4	99.1	100.2	109.8	148.9	105.7	97.5	108.2	108.2
103.5	99.6	98.8	75.0	98.0	108.8	124.2	114.1	95.5	104.6	104.1
101.5	101.5	95.1	93.9	97.8	114.8	143.2	100.4	90.0	103.5	105.2
101.8	105.9	102.2	117.5	95.5	115.1	163.4	93.8	90.0	107.7	111.3
103.0	101.0	99.6	98.5	94.0	108.6	123.8	79.5	99.3	102.6	105.4
102.1	98.5	98.5	97.0	90.7	109.3	122.9	102.1	93.4	106.4	106.9
100.9	97.6	95.8	94.3	92.0	109.9	169.6	99.2	85.3	109.2	107.9
104.1	102.9	95.6	107.3	88.5	111.8	134.2	119.6	105.6	112.0	111.0
96.4	100.9	97.0	86.2	88.7	104.4	124.3	120.8	87.6	104.6	105.3
92.3	98.8	90.1	104.9	76.8	106.4	123.5	110.2	82.1	100.2	102.3
78.9	97.7	79.1	91.4	61.0	103.0	117.9	115.2	82.3	91.8	93.6

第2表-1 業種別出荷指数(原指数) 平成15年(2003年)~平成20年(2008年)

区分	鉄工業総合										
	鉄鋼業	非鉄金属工業	金属製品工業	機械工業	一般機械工業	電気機械工業	輸送機械工業	精密機械工業	窯業・土石製品工業	化学工業	
ウェイト	10,000.0	152.8	210.3	475.3	5,202.4	1,719.5	1,827.0	1,549.7	106.2	690.2	1,153.0
平成15年	86.6	79.2	84.0	94.0	81.4	76.0	87.0	78.9	109.2	79.9	95.3
平成16年	98.2	93.4	95.4	94.4	97.0	100.0	99.0	90.7	109.3	89.1	107.0
平成17年	100.0	100.0	100.0	100.0	100.0	100.0	100.0	100.0	100.0	100.0	100.0
平成18年	107.9	108.2	102.6	102.2	113.6	120.2	110.1	111.4	99.8	107.1	99.9
平成19年	108.1	114.5	98.2	104.0	116.1	125.8	116.2	106.5	97.8	105.1	90.2
平成20年	108.7	111.4	95.7	95.0	117.3	121.8	119.2	111.8	93.6	103.5	105.7
平成16年1月	80.2	82.2	84.9	79.0	74.8	79.3	65.5	78.8	104.3	81.1	92.4
2月	91.1	89.4	92.4	79.8	91.0	98.6	88.3	87.1	73.8	79.2	106.6
3月	113.2	96.6	92.6	98.2	120.5	136.4	122.3	98.2	155.8	86.2	117.0
4月	94.8	92.2	85.8	95.7	93.3	90.8	101.2	85.5	112.2	90.3	91.1
5月	88.6	86.9	79.5	81.7	88.7	82.9	101.8	78.5	104.9	86.6	88.9
6月	108.3	99.0	89.7	106.3	110.6	96.1	137.5	96.3	93.3	105.1	113.1
7月	109.0	97.0	109.0	111.8	112.4	93.9	143.1	96.8	111.9	87.9	107.7
8月	88.2	78.9	89.8	83.9	83.2	90.2	83.6	73.7	104.2	87.1	97.2
9月	103.6	95.9	108.9	101.2	102.4	115.7	89.4	102.0	117.6	89.7	115.0
10月	96.0	103.5	106.6	95.9	91.4	100.2	75.1	99.3	113.0	87.2	104.3
11月	103.8	105.2	106.9	100.8	99.4	109.1	87.6	100.9	121.9	93.0	129.5
12月	101.5	93.7	98.7	98.1	96.6	106.2	92.4	90.8	98.6	95.3	121.5
平成17年1月	84.9	89.4	92.1	77.9	83.5	89.8	72.7	90.4	68.7	88.3	88.2
2月	100.0	94.4	99.6	94.0	103.0	110.8	92.9	107.8	78.8	95.1	109.7
3月	120.3	103.7	108.5	101.3	131.6	145.2	127.9	120.7	135.7	101.0	120.3
4月	98.1	100.7	99.5	105.4	92.5	90.9	91.0	95.6	97.5	105.0	104.2
5月	93.0	94.8	92.0	93.2	93.8	90.2	104.3	86.1	81.0	93.8	90.1
6月	110.5	101.2	105.3	116.0	115.1	96.8	147.3	98.9	93.1	101.4	102.2
7月	106.1	103.7	101.0	107.0	108.6	90.9	133.4	99.6	100.6	96.3	105.6
8月	89.7	87.2	89.0	89.0	84.1	83.4	87.9	79.2	99.3	96.3	100.9
9月	105.4	104.9	107.4	108.9	104.9	118.7	86.8	109.2	130.4	104.0	102.9
10月	92.8	110.7	102.4	100.7	87.5	90.7	73.8	99.2	98.3	107.6	83.3
11月	99.2	107.9	105.2	109.0	95.1	90.2	85.1	111.1	114.2	107.4	100.8
12月	100.0	101.3	97.9	97.6	100.5	102.3	97.1	102.3	102.6	103.9	92.1
平成18年1月	88.0	98.6	96.1	78.1	88.3	85.4	82.0	99.4	78.4	96.9	87.7
2月	100.0	102.4	102.2	90.9	106.4	109.0	97.0	115.6	91.8	98.6	90.3
3月	128.0	112.9	112.0	103.2	144.5	165.5	138.9	130.4	105.2	105.1	113.9
4月	102.5	107.6	102.0	103.5	103.9	108.2	94.7	110.2	98.7	99.5	96.4
5月	99.9	104.7	92.8	96.8	104.3	106.2	110.5	95.7	92.2	105.8	87.3
6月	121.3	109.4	109.5	112.3	135.6	123.3	160.5	122.1	101.3	112.2	99.4
7月	117.8	111.7	104.2	104.5	129.1	127.6	147.1	112.0	93.1	111.0	101.5
8月	101.8	99.9	92.1	99.2	103.4	112.4	98.0	99.6	109.5	110.7	100.0
9月	112.4	110.1	105.2	108.5	116.0	126.8	104.9	116.4	125.9	108.1	118.1
10月	106.6	119.8	107.2	109.7	108.9	132.9	84.7	111.8	93.8	112.8	101.9
11月	107.3	113.9	107.3	114.4	108.5	113.9	96.0	117.6	102.2	113.5	102.5
12月	109.4	106.8	100.0	105.0	114.5	130.6	107.4	105.5	104.9	110.9	99.8
平成19年1月	93.7	105.0	94.3	86.1	98.5	114.4	86.6	96.7	70.9	99.5	85.5
2月	102.0	111.4	99.9	92.6	111.4	123.0	100.5	113.1	87.3	98.7	84.6
3月	134.3	117.4	107.5	110.8	160.2	210.5	140.9	130.9	104.9	111.1	96.8
4月	101.6	115.9	98.7	106.8	102.3	105.7	100.1	101.5	95.5	111.7	89.9
5月	105.1	109.5	93.5	102.0	113.2	116.0	122.5	100.7	90.1	107.5	85.4
6月	122.5	120.3	101.4	111.3	140.5	130.9	174.3	113.7	104.7	105.4	89.8
7月	112.8	118.9	100.6	112.3	123.2	123.0	143.6	100.8	102.6	103.0	87.3
8月	101.0	99.1	87.3	104.0	105.0	111.0	111.4	91.3	98.2	108.4	88.5
9月	114.1	112.2	94.8	106.2	125.4	163.0	103.0	110.7	114.9	100.2	95.9
10月	101.2	122.9	103.3	106.3	98.0	92.2	90.1	113.8	99.7	106.3	98.1
11月	104.4	124.9	103.8	107.5	107.6	107.7	105.6	110.5	98.2	105.3	88.3
12月	104.6	116.6	93.4	101.6	107.9	112.0	115.4	94.6	106.8	104.0	92.8
平成20年1月	94.1	107.4	93.4	76.2	99.4	100.8	92.9	107.6	70.2	99.9	84.3
2月	113.2	121.9	101.5	93.3	128.1	146.6	113.1	127.3	99.3	105.4	102.4
3月	127.6	125.4	102.1	92.4	151.4	181.5	142.5	132.6	91.1	110.1	97.4
4月	102.9	121.3	97.9	94.6	104.7	105.8	100.5	108.1	108.5	103.7	101.5
5月	105.9	115.5	93.1	99.1	114.7	112.5	122.1	111.2	74.2	103.9	91.7
6月	120.1	121.1	100.5	102.4	135.5	107.4	175.0	123.3	91.6	101.5	110.2
7月	125.1	118.5	103.6	115.9	138.1	107.4	181.8	122.5	109.5	112.0	119.1
8月	101.8	96.8	84.1	90.4	105.8	122.6	105.0	88.5	98.2	112.6	100.3
9月	118.1	118.7	102.6	100.0	126.6	156.0	106.4	118.7	115.5	110.4	130.4
10月	104.8	117.3	106.2	100.5	102.8	105.2	93.8	111.9	86.1	111.5	124.8
11月	96.8	101.0	90.5	90.9	100.5	106.2	94.9	100.4	104.2	88.5	105.3
12月	94.0	71.4	72.4	83.8	100.1	109.3	102.1	89.1	74.9	82.2	101.5

平成17年(2005年) = 100

					(参考)					
プラスチック 製品 工業	パルプ・紙 ・紙加工 品工業	繊維工業	食料品 工業	その他 の 工業	電力 ・ガス 事業	新産業分類			産業総合 (鉱工業総合、電 力・ガス事業)	鉱工業総合 (電気機械工業 を除く)
						はん用 機械工業	生産用 機械工業	業務用 機械工業		
826.8	127.8	234.8	619.7	306.9	30.0	861.6	785.2	178.9	10,030.0	8,173.0
92.7	94.8	88.6	100.1	101.9	97.0	87.9	61.6	102.0	86.6	86.5
101.8	101.8	96.4	100.4	101.1	108.1	98.1	102.5	103.3	98.2	98.0
100.0	100.0	100.0	100.0	100.0	100.0	100.0	100.0	100.0	100.0	100.0
100.9	102.0	95.4	99.6	104.0	109.5	113.8	129.2	98.9	107.9	107.4
102.3	101.4	90.2	98.5	108.3	103.9	137.2	116.5	95.0	108.1	106.3
95.0	100.6	93.5	94.7	95.0	108.4	136.8	108.4	91.4	108.7	106.4
91.1	86.1	91.9	74.1	92.5	100.0	85.4	73.1	91.6	80.2	83.5
92.6	94.3	89.0	79.7	97.8	101.3	105.1	90.9	86.3	91.1	91.7
110.5	108.1	96.7	107.5	114.5	114.7	148.3	120.5	160.0	113.2	111.1
100.0	109.5	93.4	109.0	103.0	99.7	94.2	85.1	112.0	94.8	93.4
89.6	95.1	91.8	93.0	91.2	95.1	83.7	78.6	110.3	88.6	85.6
101.2	100.4	96.2	112.1	102.3	110.8	102.6	87.9	99.1	108.3	101.8
105.2	105.4	102.2	118.3	102.6	125.0	87.7	101.2	102.0	109.0	101.4
96.2	96.8	90.9	103.6	93.2	116.2	79.5	104.3	88.5	88.3	89.3
111.0	104.9	101.1	103.9	97.7	119.4	113.9	119.4	109.1	103.7	106.8
107.5	107.5	96.7	98.2	109.4	111.3	92.7	112.7	89.7	96.0	100.6
110.9	108.0	105.8	92.7	109.2	101.1	92.6	131.1	99.2	103.8	107.4
105.4	105.9	100.8	112.3	99.5	102.7	91.1	125.2	91.5	101.5	103.5
93.7	89.0	96.0	70.0	87.8	103.8	88.8	92.6	70.2	85.0	87.6
93.5	93.3	98.0	81.8	95.2	103.6	101.5	121.8	88.7	100.0	101.6
104.9	111.9	102.2	104.8	108.1	119.1	145.2	144.4	143.1	120.3	118.6
102.0	109.1	101.2	107.7	104.8	98.1	93.5	85.6	105.8	98.1	99.7
90.4	92.8	97.7	94.9	89.2	81.9	86.3	91.5	98.2	93.0	90.5
101.7	100.5	102.2	116.9	104.7	91.8	103.3	86.2	109.4	110.4	102.2
99.5	99.4	100.3	112.9	102.9	110.9	88.8	91.9	102.7	106.1	100.0
97.0	93.7	98.7	99.4	83.3	101.1	76.8	91.2	90.8	89.7	90.1
106.4	97.7	101.3	113.1	108.0	105.7	123.1	115.4	118.5	105.4	109.5
104.4	103.4	99.0	96.4	109.6	94.8	101.9	81.0	84.4	92.8	97.0
108.1	106.0	104.3	91.5	105.1	91.7	94.2	88.0	94.9	99.2	102.4
98.4	103.1	99.3	110.7	101.1	97.6	96.5	110.8	93.4	100.0	100.7
88.9	88.1	94.1	71.7	93.7	101.7	87.0	84.2	79.2	88.0	89.3
93.9	94.7	94.7	84.0	99.2	107.1	102.5	115.8	100.2	100.1	100.7
111.2	110.8	101.8	109.2	119.9	126.8	152.8	178.9	132.5	128.0	125.5
99.7	103.9	101.4	106.4	104.4	102.8	88.0	128.8	109.8	102.5	104.2
93.6	96.5	97.0	92.7	102.1	106.2	82.9	128.1	114.0	99.9	97.5
102.3	104.7	95.5	110.2	110.3	118.3	104.5	144.8	106.5	121.3	112.5
101.5	100.6	97.5	115.1	108.1	122.8	133.1	125.8	88.6	117.8	111.3
97.7	97.4	88.3	108.1	82.4	115.5	95.4	134.9	93.2	101.8	102.6
105.7	99.7	91.0	106.0	105.9	114.5	139.1	117.3	109.0	112.5	114.1
106.9	108.7	94.5	86.5	109.1	110.4	144.8	126.6	80.0	106.6	111.5
106.9	110.1	96.0	94.3	113.0	90.2	103.4	130.3	85.0	107.3	109.9
102.6	108.4	92.4	110.4	100.3	97.2	131.9	135.3	89.0	109.4	109.8
89.5	88.4	88.1	71.3	98.3	99.3	123.2	109.3	68.4	93.7	95.3
94.8	92.1	87.2	79.3	108.3	103.2	122.0	125.2	96.4	102.0	102.4
106.0	106.9	92.3	108.6	124.2	111.5	233.1	189.0	134.0	134.3	132.9
99.1	104.8	91.4	99.8	113.6	98.7	102.3	111.8	89.3	101.6	101.9
96.9	97.2	84.0	96.4	104.7	101.4	101.9	130.7	104.3	105.1	101.2
104.9	101.5	89.1	111.6	115.6	108.1	134.9	129.7	101.1	122.4	110.9
107.6	107.0	88.1	106.5	108.8	116.6	127.0	121.9	97.0	112.8	105.9
98.9	100.5	85.0	99.8	90.9	104.7	113.5	112.4	85.7	101.1	98.7
105.2	93.7	88.2	111.8	105.8	106.3	201.6	128.1	101.9	114.1	116.6
111.5	111.2	94.1	96.4	118.3	101.7	123.7	60.8	82.5	101.2	103.7
110.0	108.9	94.5	90.2	113.2	93.3	140.9	75.3	83.9	104.4	104.1
103.5	105.0	101.0	109.8	97.8	102.2	122.6	103.4	95.4	104.6	102.3
90.6	90.8	91.4	77.3	96.9	109.0	111.6	91.8	70.1	94.2	94.4
94.8	99.4	95.2	71.5	106.3	109.0	174.1	119.6	104.3	113.2	113.2
104.3	103.1	98.4	94.3	112.2	113.5	184.0	177.6	132.7	127.6	124.3
98.2	108.7	93.7	103.3	98.5	110.7	125.2	87.9	92.4	102.9	103.4
92.4	99.6	93.2	98.4	93.2	110.0	140.8	81.7	89.0	105.9	102.3
98.1	101.3	93.5	103.3	99.8	110.5	130.3	81.9	99.1	120.1	107.8
105.1	108.9	98.1	108.5	105.5	123.5	120.5	95.4	98.6	125.1	112.5
91.7	92.4	90.2	104.6	83.0	108.3	147.0	99.9	90.8	101.8	101.1
101.4	107.1	92.4	97.0	95.2	117.8	172.0	142.9	112.6	118.1	120.7
98.9	106.1	99.9	86.7	104.0	101.1	117.4	99.2	61.1	104.8	107.3
86.3	95.1	91.8	87.8	82.4	90.0	113.5	104.3	78.1	96.7	97.2
78.0	94.4	83.7	103.2	62.5	97.1	105.1	118.6	68.0	94.0	92.1

第3表 - 1 業種別在庫指数（原指数） 平成15年(2003年)～平成20年(2008年)

区分	鉱工業総合										
	鉄鋼業	非鉄金属工業	鉄金属製工業	金属製品業	機械工業	機械工業				窯業・土石製品工業	化学工業
						一般機械工業	電気機械工業	輸送機械工業	精密機械工業		
ウェイト	10,000.0	18.0	312.9	811.5	3,793.8	713.6	2,714.7	124.3	241.2	1,722.4	442.6
平成15年	91.1	109.4	73.5	71.6	85.5	81.6	81.6	120.0	122.9	112.8	92.4
平成16年	91.4	94.8	98.7	75.2	88.3	91.8	82.8	129.1	118.7	101.7	95.0
平成17年	95.8	78.1	101.5	119.0	87.4	109.7	73.9	234.6	97.9	98.3	93.8
平成18年	96.1	6.4	95.4	118.5	92.6	78.5	94.3	113.8	105.1	91.2	89.0
平成19年	96.6	178.1	84.5	99.7	100.4	73.7	97.3	319.8	101.2	88.4	98.1
平成20年	104.2	141.6	96.5	114.6	108.8	94.4	103.1	348.9	91.2	103.7	94.1
平成16年1月	101.3	107.1	73.0	74.3	108.4	98.8	110.8	141.3	92.6	111.3	99.9
2月	105.1	111.1	72.2	77.7	115.8	98.9	119.2	110.5	129.6	110.2	103.5
3月	98.2	117.9	72.4	84.2	99.5	83.7	104.6	55.8	111.4	111.5	97.3
4月	105.8	115.3	75.6	88.2	120.7	82.3	133.9	59.4	116.7	108.9	99.3
5月	112.2	114.6	80.9	115.8	126.4	80.9	142.9	79.1	99.2	115.4	99.7
6月	105.1	99.8	81.1	103.7	112.6	81.2	121.1	122.3	105.4	109.4	96.1
7月	93.9	101.6	99.3	85.0	87.3	75.5	88.3	120.4	93.9	107.7	91.8
8月	93.4	94.9	97.6	100.5	85.8	66.5	89.2	86.9	103.8	105.5	94.4
9月	93.1	102.2	93.6	114.5	83.4	69.4	88.2	35.9	96.5	103.6	89.7
10月	96.9	100.0	96.7	109.8	92.6	79.2	93.1	141.1	101.2	106.3	93.3
11月	96.7	92.8	98.7	86.7	97.7	84.1	95.7	215.4	99.3	104.5	93.7
12月	91.4	94.8	98.7	75.2	88.3	91.8	82.8	129.1	118.7	101.7	95.0
平成17年1月	101.7	86.9	95.8	88.7	109.3	115.9	103.4	193.1	113.5	103.6	102.1
2月	103.9	99.0	99.3	79.3	116.2	120.0	114.3	130.2	119.7	99.1	110.0
3月	92.2	88.2	97.4	89.1	84.9	87.7	85.4	48.1	89.7	101.5	98.9
4月	102.3	104.7	95.8	86.3	112.4	91.9	122.1	55.6	92.4	97.7	102.2
5月	110.6	112.5	97.2	96.0	128.6	87.9	146.2	45.2	94.1	97.5	105.8
6月	105.4	111.5	97.3	85.7	117.3	90.4	128.1	73.8	97.2	96.3	102.4
7月	101.5	115.0	103.2	96.8	99.7	95.6	102.7	52.5	102.5	99.9	102.9
8月	99.7	122.0	102.9	114.0	91.4	100.1	88.7	61.1	111.2	104.1	99.6
9月	91.7	91.3	103.6	123.9	71.7	91.2	66.9	28.0	90.8	101.9	92.7
10月	96.1	110.0	104.3	109.5	86.0	101.0	81.4	85.7	93.0	100.5	93.7
11月	99.2	80.8	101.6	111.5	95.0	108.6	86.7	192.4	97.9	99.6	95.7
12月	95.8	78.1	101.5	119.0	87.4	109.7	73.9	234.6	97.9	98.3	93.8
平成18年1月	104.3	78.4	102.4	137.8	103.7	124.6	91.2	288.7	87.8	96.6	96.1
2月	109.6	61.2	102.2	131.0	116.3	126.9	111.7	196.7	95.5	96.3	100.3
3月	96.7	48.2	99.2	134.6	85.4	97.9	82.5	53.1	97.3	97.6	91.1
4月	109.0	38.4	99.2	119.9	117.1	101.9	125.3	50.7	104.6	101.9	96.7
5月	110.1	32.0	95.5	124.9	121.0	88.9	132.7	83.5	103.0	99.6	97.7
6月	101.6	23.1	95.6	104.4	103.6	79.5	111.1	88.7	98.7	98.3	95.5
7月	93.6	10.3	100.3	108.1	80.6	72.1	79.7	102.4	105.1	99.2	95.1
8月	87.0	11.0	98.2	96.4	70.6	68.4	66.1	101.0	112.7	96.4	90.4
9月	84.3	15.9	94.9	106.1	64.4	73.0	60.0	53.8	94.0	92.3	86.5
10月	91.3	4.2	99.8	113.4	78.4	62.6	80.2	90.1	99.6	94.2	91.6
11月	96.6	6.4	101.4	125.2	91.0	66.0	94.9	125.9	102.9	92.8	91.5
12月	96.1	6.4	95.4	118.5	92.6	78.5	94.3	113.8	105.1	91.2	89.0
平成19年1月	105.6	15.0	92.5	124.6	112.4	81.9	113.2	284.4	105.4	95.1	101.2
2月	112.3	35.0	90.1	135.1	126.6	85.9	129.9	316.0	111.4	93.8	102.4
3月	98.8	42.3	87.1	137.8	94.4	73.5	99.8	70.7	107.0	91.9	94.7
4月	111.2	51.1	88.3	142.1	124.5	84.3	136.9	108.7	111.6	90.4	97.5
5月	113.1	74.2	84.8	148.1	128.7	84.2	143.4	114.8	102.3	89.1	97.8
6月	107.6	112.8	85.9	143.7	113.8	93.3	121.8	97.2	92.9	89.5	93.4
7月	109.1	137.1	85.2	142.3	115.9	90.4	122.4	143.3	103.4	90.7	95.0
8月	97.7	159.8	77.4	120.2	95.4	89.1	94.4	152.4	96.1	89.4	92.0
9月	91.4	185.4	85.1	112.2	81.5	89.6	76.8	91.9	105.3	88.8	87.7
10月	97.1	183.2	82.7	109.2	96.1	85.8	93.6	208.5	97.3	89.4	96.0
11月	100.4	191.2	81.7	111.4	106.1	84.1	103.8	272.4	111.5	90.1	97.5
12月	96.6	178.1	84.5	99.7	100.4	73.7	97.3	319.8	101.2	88.4	98.1
平成20年1月	101.1	184.7	82.0	125.6	108.1	83.8	103.6	375.7	92.9	84.9	101.3
2月	101.3	197.1	83.5	103.1	112.8	92.5	112.5	284.5	87.6	83.8	97.2
3月	92.6	207.9	83.8	125.2	87.8	74.4	90.9	70.5	102.2	85.3	93.1
4月	106.1	157.6	94.3	130.6	117.8	81.6	130.9	86.0	93.1	90.9	94.6
5月	110.2	175.0	87.0	134.7	126.3	82.4	140.6	127.3	93.7	94.3	91.7
6月	105.6	216.5	89.0	142.4	108.5	80.9	114.8	137.5	104.6	96.7	91.1
7月	94.6	181.0	88.7	114.2	86.7	78.7	84.0	184.9	90.8	99.6	92.0
8月	90.1	218.0	85.9	111.1	78.6	74.3	76.4	141.7	83.2	97.6	91.7
9月	92.0	194.0	83.1	129.5	80.8	68.1	82.7	113.5	80.4	95.3	86.2
10月	101.9	172.1	84.6	142.5	103.4	79.1	107.4	193.0	85.2	94.0	93.6
11月	107.6	159.5	90.8	138.0	112.0	92.7	115.3	205.6	84.5	101.3	93.9
12月	104.2	141.6	96.5	114.6	108.8	94.4	103.1	348.9	91.2	103.7	94.1

					(参考)					
プラスチック 製品 工業	パルプ・紙 ・紙加工 工業	繊維工業	食料品 工業	その他 の 工業	電力 ・ガス 事業	新産業分類			産業総合 (鉱工業総合、電 力・ガス事業)	鉱工業総合 (電気機械工業 を除く)
						はん用 機械工業	生産用 機械工業	業務用 機械工業		
1,613.0	27.8	657.5	211.8	388.7	-	543.4	13.4	398.0	10,000.0	7,285.3
96.4	91.3	97.6	68.3	83.2	-	72.9	387.1	108.2	91.1	94.7
97.8	77.9	94.0	71.2	80.3	-	95.1	142.2	101.9	91.4	94.6
97.2	87.7	101.1	79.5	110.9	-	122.2	35.5	88.1	95.8	104.0
100.2	83.3	85.1	80.6	128.6	-	82.7	98.9	88.2	96.1	96.8
107.5	99.1	75.2	69.3	100.1	-	79.1	91.9	82.4	96.6	96.4
108.3	140.3	76.8	82.0	96.0	-	100.4	61.0	85.3	104.2	104.7
105.3	79.7	92.2	79.9	81.5	-	85.3	176.2	110.9	101.3	97.8
108.9	87.5	90.7	88.1	83.5	-	80.4	147.6	141.2	105.1	99.9
102.2	86.4	89.5	98.3	76.2	-	72.2	122.1	115.0	98.2	95.9
100.5	78.3	89.1	93.9	73.7	-	65.4	156.1	123.7	105.8	95.3
103.1	73.5	89.1	100.3	78.0	-	62.6	200.9	113.0	112.2	100.8
104.2	88.4	87.6	106.8	78.5	-	62.1	345.4	113.0	105.1	99.1
104.1	102.5	87.5	97.6	78.8	-	64.0	139.9	100.3	93.9	95.9
100.2	105.3	90.3	93.9	71.7	-	55.5	183.9	100.1	93.4	95.0
98.7	107.9	93.1	89.1	78.0	-	60.4	140.6	95.6	93.1	95.0
100.0	100.6	96.2	74.2	75.1	-	76.8	88.1	95.5	96.9	98.3
99.4	87.0	93.7	92.8	71.3	-	85.7	129.0	89.7	96.7	97.0
97.8	77.9	94.0	71.2	80.3	-	95.1	142.2	101.9	91.4	94.6
99.7	80.1	94.2	83.9	83.4	-	111.2	85.0	121.8	101.7	101.1
101.5	84.1	91.9	102.3	86.6	-	114.2	94.3	128.7	103.9	100.1
96.7	80.4	95.3	112.1	83.2	-	83.6	110.5	93.7	92.2	94.7
98.0	80.2	99.4	104.4	85.5	-	85.9	102.8	100.0	102.3	94.9
101.6	105.0	101.5	112.3	91.2	-	80.5	101.2	101.3	110.6	97.3
103.2	112.2	97.2	117.2	96.1	-	82.5	219.4	101.0	105.4	96.9
106.6	125.0	101.4	110.0	104.7	-	96.2	204.0	95.2	101.5	101.0
100.8	110.5	104.4	104.8	110.9	-	101.1	78.8	106.2	99.7	103.7
100.1	115.0	102.3	89.0	110.4	-	94.6	38.6	88.1	91.7	100.9
98.4	115.7	107.2	90.2	115.9	-	109.1	73.4	86.0	96.1	101.5
96.4	103.9	104.1	94.3	121.0	-	118.9	56.4	89.8	99.2	103.8
97.2	87.7	101.1	79.5	110.9	-	122.2	35.5	88.1	95.8	104.0
98.9	95.7	104.8	102.2	110.3	-	131.4	25.5	96.2	104.3	109.2
100.9	91.1	107.8	101.4	120.7	-	126.1	162.3	107.7	109.6	108.7
95.2	73.1	106.9	122.8	107.4	-	101.2	110.5	92.7	96.7	102.0
97.5	80.5	103.2	126.3	114.6	-	100.1	136.8	105.0	109.0	103.0
98.9	96.3	95.2	132.3	108.9	-	86.4	64.9	101.7	110.1	101.6
103.1	103.9	89.0	119.6	109.7	-	77.4	57.2	94.7	101.6	98.0
106.0	116.9	81.9	121.1	113.3	-	71.1	88.9	92.8	93.6	98.7
100.1	103.3	83.1	113.3	113.4	-	64.7	100.4	99.3	87.0	94.8
99.8	114.9	84.1	96.7	117.6	-	72.6	54.9	86.9	84.3	93.4
100.5	116.2	83.7	90.6	127.8	-	63.5	39.4	84.6	91.3	95.4
100.3	94.7	85.1	87.4	123.7	-	70.6	61.0	82.4	96.6	97.2
100.2	83.3	85.1	80.6	128.6	-	82.7	98.9	88.2	96.1	96.8
101.3	100.0	84.9	85.0	129.6	-	73.9	116.7	105.9	105.6	102.7
103.3	109.1	84.4	107.6	128.6	-	77.4	114.4	112.1	112.3	105.8
103.5	109.3	81.2	113.3	110.1	-	77.4	37.9	89.7	98.8	98.5
106.7	107.3	79.5	132.3	107.6	-	78.1	77.3	109.6	111.2	101.6
108.6	109.1	84.0	110.3	105.8	-	83.4	149.9	94.0	113.1	101.8
111.7	108.5	85.7	119.6	99.4	-	97.7	81.9	87.4	107.6	102.3
113.3	102.8	85.1	123.7	105.0	-	100.1	58.0	86.0	109.1	104.1
109.4	68.7	85.5	101.9	101.8	-	95.5	68.0	85.3	97.7	98.9
108.5	102.1	84.9	88.9	101.7	-	89.0	47.1	101.3	91.4	96.9
109.5	106.2	85.8	85.1	97.8	-	88.7	68.0	89.4	97.1	98.4
109.1	101.7	80.6	68.7	95.6	-	86.4	129.0	96.2	100.4	99.1
107.5	99.1	75.2	69.3	100.1	-	79.1	91.9	82.4	96.6	96.4
106.9	115.7	75.2	82.1	93.8	-	81.7	84.2	92.2	101.1	100.2
110.0	127.8	71.2	97.5	91.5	-	83.1	97.4	102.2	101.3	97.1
105.6	133.1	69.4	109.8	77.7	-	79.6	105.1	83.3	92.6	93.3
105.6	126.9	72.4	107.5	86.0	-	77.5	166.9	91.4	106.1	96.9
105.8	143.5	76.8	104.7	85.9	-	81.0	98.9	90.6	110.2	98.9
109.6	144.0	78.0	112.0	88.8	-	78.3	122.9	97.3	105.6	102.2
107.3	108.9	77.7	98.5	85.2	-	76.4	65.7	89.6	94.6	98.6
102.8	84.4	78.4	99.8	83.8	-	75.6	98.9	77.1	90.1	95.2
105.1	65.8	79.5	88.3	89.1	-	70.9	7.7	73.9	92.0	95.5
105.8	83.2	78.6	85.1	90.4	-	79.6	66.5	82.5	101.9	99.8
112.4	105.1	78.2	90.0	94.5	-	98.8	127.5	78.2	107.6	104.7
108.3	140.3	76.8	82.0	96.0	-	100.4	61.0	85.3	104.2	104.7

プラスチック 製品 工業	パルプ・紙 ・紙加工 工業	繊維工業	食料品 工業	その他 の 工業	(参考) 電力 ・ガス 事業	新 産 業 分 類			産業総合 (鉱工業総合、電 力・ガス事業)	鉱工業総合 (電気機械工業 を除く)
						はん用 機械工業	生産用 機械工業	業務用 機械工業		
						543.4	13.4	398.0		
1,613.0	27.8	657.5	211.8	388.7	-	543.4	13.4	398.0	10,000.0	7,285.3
102.7	91.6	104.3	98.9	98.7	-	68.1	243.5	153.4	100.8	103.2
103.8	94.6	101.2	97.9	92.8	-	65.5	154.9	124.5	99.8	101.6
101.1	87.8	98.4	101.6	87.2	-	67.3	319.6	120.1	97.1	97.7
98.1	104.4	98.0	90.3	83.7	-	61.4	358.7	117.0	96.2	96.1
103.9	92.1	90.1	89.6	80.1	-	71.7	146.1	121.1	100.2	96.9
101.6	83.5	88.1	93.2	78.3	-	74.0	236.2	111.3	100.8	99.8
100.3	97.7	92.2	94.3	76.1	-	72.1	173.0	99.6	102.4	97.2
99.8	89.0	94.4	94.4	80.0	-	81.9	133.8	109.8	96.7	96.0
98.8	85.9	96.0	101.6	87.1	-	84.4	125.3	98.1	94.7	95.8
100.4	105.8	98.1	101.8	97.3	-	95.2	148.9	100.6	100.9	97.4
101.4	104.1	101.6	95.2	108.5	-	109.1	52.5	93.0	102.0	103.7
99.5	100.1	101.5	105.4	109.2	-	107.6	33.3	94.8	101.4	105.6
97.6	78.3	107.9	110.8	112.2	-	103.7	120.9	96.7	99.9	103.3
100.0	97.6	90.0	103.5	112.7	-	86.7	39.6	95.3	97.2	98.5
100.9	105.1	83.8	104.7	116.1	-	81.6	82.6	92.2	94.7	96.2
102.7	94.7	85.6	106.5	125.6	-	74.3	94.8	95.5	101.6	98.3
106.3	117.2	82.0	101.9	115.2	-	79.7	40.7	93.5	102.3	99.8
108.2	101.3	86.7	103.6	103.0	-	107.1	59.7	88.8	103.1	102.9
109.5	94.0	84.7	97.0	100.6	-	98.5	74.9	107.0	103.4	100.0
110.3	112.3	75.7	91.1	97.3	-	71.7	87.4	89.8	101.9	98.0
107.4	125.0	71.7	96.3	82.4	-	80.3	110.1	86.7	96.8	95.0
106.2	124.0	77.7	95.1	91.2	-	82.2	96.7	98.2	100.8	101.8
107.0	69.6	78.0	97.5	88.5	-	80.3	15.2	80.9	104.1	99.6
110.8	168.0	77.6	107.1	92.9	-	92.8	65.1	91.0	108.3	105.7
105.0	92.2	92.3	89.9	81.3	-	66.2	242.6	108.0	96.8	94.3
106.5	95.8	90.1	86.0	80.6	-	63.6	149.0	120.3	97.3	95.2
103.9	92.1	90.1	89.6	80.1	-	71.7	146.1	121.1	100.2	96.9
101.8	82.1	89.4	87.3	76.2	-	66.7	158.8	121.8	101.0	96.2
103.1	72.2	89.3	89.6	79.1	-	71.4	200.6	111.5	103.2	100.9
101.6	83.5	88.1	93.2	78.3	-	74.0	236.2	111.3	100.8	99.8
100.3	87.6	88.6	88.6	77.8	-	73.8	105.7	102.8	94.3	96.2
100.3	96.1	90.6	91.0	70.8	-	67.9	174.0	94.1	99.2	97.1
100.3	97.7	92.2	94.3	76.1	-	72.1	173.0	99.6	102.4	97.2
101.1	94.0	94.4	83.2	73.1	-	79.0	107.3	102.7	101.4	98.3
100.5	93.4	93.5	100.9	73.9	-	76.8	146.8	97.5	100.1	97.0
99.8	89.0	94.4	94.4	80.0	-	81.9	133.8	109.8	96.7	96.0
99.7	90.6	94.3	96.2	81.9	-	88.3	120.7	117.0	97.6	97.4
99.4	90.3	91.1	100.4	82.7	-	93.4	90.7	108.8	96.0	95.5
98.8	85.9	96.0	101.6	87.1	-	84.4	125.3	98.1	94.7	95.8
99.3	85.8	99.2	95.5	88.8	-	88.7	96.8	95.8	96.7	95.6
101.2	103.1	101.6	99.8	92.9	-	90.4	104.4	99.3	100.6	97.1
100.4	105.8	98.1	101.8	97.3	-	95.2	148.9	100.6	100.9	97.4
102.3	108.3	103.0	98.5	103.9	-	106.5	161.7	98.6	101.9	100.9
100.8	103.6	105.0	101.0	110.3	-	118.4	73.5	101.2	106.3	106.1
101.4	104.1	101.6	95.2	108.5	-	109.1	52.5	93.0	102.0	103.7
99.4	107.0	104.9	101.7	112.9	-	111.5	95.4	93.4	101.2	102.0
97.6	110.3	103.6	105.2	124.5	-	109.4	61.7	97.9	102.3	104.0
99.5	100.1	101.5	105.4	109.2	-	107.6	33.3	94.8	101.4	105.6
99.2	106.3	104.9	119.3	106.9	-	107.1	36.4	91.0	100.3	105.0
99.0	96.4	106.8	99.6	114.4	-	106.2	145.0	90.4	101.0	103.6
97.6	78.3	107.9	110.8	112.2	-	103.7	120.9	96.7	99.9	103.3
98.8	86.5	102.6	113.6	119.5	-	104.2	121.6	98.9	102.2	103.4
98.3	94.0	95.2	117.5	111.7	-	95.7	68.6	99.3	99.6	101.2
100.0	97.6	90.0	103.5	112.7	-	86.7	39.6	95.3	97.2	98.5
101.4	102.3	83.3	106.4	112.9	-	75.6	73.4	97.0	93.8	98.3
100.1	100.0	83.6	108.9	113.4	-	72.8	95.6	95.6	93.1	97.0
100.9	105.1	83.8	104.7	116.1	-	81.6	82.6	92.2	94.7	96.2
101.5	107.0	81.8	102.8	124.4	-	64.9	51.5	92.1	96.6	96.2
101.7	99.1	84.5	100.0	126.1	-	66.5	62.7	89.0	99.3	97.5
102.7	94.7	85.6	106.5	125.6	-	74.3	94.8	95.5	101.6	98.3
101.9	108.9	85.0	100.1	124.7	-	62.0	165.5	99.4	101.7	98.8
101.6	114.4	83.5	105.7	121.1	-	66.7	95.9	94.5	103.1	100.8
106.3	117.2	82.0	101.9	115.2	-	79.7	40.7	93.5	102.3	99.8
107.9	115.6	78.9	117.2	112.2	-	81.2	65.4	102.0	103.7	101.6
107.9	106.3	83.9	98.0	109.1	-	91.2	159.8	91.4	102.0	101.3
108.2	101.3	86.7	103.6	103.0	-	107.1	59.7	88.8	103.1	102.9
108.2	90.1	86.5	107.5	105.0	-	104.1	49.3	90.3	109.3	103.4
109.3	68.4	86.1	97.7	102.3	-	104.6	64.5	82.6	104.8	101.1
109.5	94.0	84.7	97.0	100.6	-	98.5	74.9	107.0	103.4	100.0
110.5	97.7	84.0	96.8	95.2	-	91.4	92.3	97.4	103.2	99.6
110.7	106.2	80.0	80.3	96.6	-	83.0	130.1	103.3	102.9	99.5
110.3	112.3	75.7	91.1	97.3	-	71.7	87.4	89.8	101.9	98.0
108.0	121.8	75.5	93.5	90.2	-	74.3	118.9	86.0	97.7	96.1
106.5	121.8	72.5	94.0	86.3	-	78.8	94.0	84.8	96.1	95.1
107.4	125.0	71.7	96.3	82.4	-	80.3	110.1	86.7	96.8	95.0
107.0	126.8	73.5	93.7	88.6	-	81.4	126.2	87.1	98.6	96.5
105.5	126.6	76.4	93.7	88.4	-	83.6	97.4	87.4	98.4	97.7
106.2	124.0	77.7	95.1	91.2	-	82.2	96.7	98.2	100.8	101.8
103.9	104.4	77.8	90.7	86.4	-	80.1	67.7	91.8	96.8	98.4
102.5	92.9	77.8	96.0	85.7	-	79.2	92.2	74.9	97.8	97.5
107.0	69.6	78.0	97.5	88.5	-	80.3	15.2	80.9	104.1	99.6
107.3	86.6	76.5	98.7	88.2	-	84.1	89.4	87.9	106.9	101.5
111.8	115.8	77.4	104.2	93.2	-	92.9	129.8	85.6	108.2	104.1
110.8	168.0	77.6	107.1	92.9	-	92.8	65.1	91.0	108.3	105.7

2 特殊分類別（財別）指数

第4表-1 特殊分類別（財別）生産指数 平成15年(2003年)～平成20年(2008年)

平成17年(2005年) = 100

区分	鉱工業								生産財
	総合	最終 需要財	投資財			消費財		非耐久 消費財	
			資本財	建設財	消費財	耐久 消費財			
ウェイト	10,000.0	5,181.2	1,800.6	1,170.7	629.9	3,380.6	1,198.7	2,181.9	4,818.8
【原指数】									
平成15年	88.0	92.2	80.7	71.2	98.3	98.4	112.4	90.6	83.5
平成16年	100.2	108.8	99.6	99.9	99.2	113.7	135.6	101.7	90.9
平成17年	100.0	100.0	100.0	100.0	100.0	100.0	100.0	100.0	100.0
平成18年	106.7	108.9	119.7	127.9	104.4	103.1	108.2	100.4	104.3
平成19年	105.3	103.7	121.3	133.1	99.5	94.3	101.0	90.6	107.0
平成20年	104.7	102.8	116.1	126.7	96.4	95.8	83.1	102.7	106.8
平成16年1月	84.4	87.9	78.9	72.7	90.4	92.7	98.3	89.7	80.6
2月	91.2	98.1	93.5	94.9	91.0	100.5	104.2	98.5	83.9
3月	109.6	125.1	130.4	139.5	113.4	122.2	141.0	111.9	92.9
4月	103.9	115.2	89.3	86.4	94.6	129.0	199.5	90.3	91.6
5月	96.0	101.6	81.3	78.7	86.3	112.3	163.1	84.4	89.9
6月	107.6	116.1	94.1	93.0	96.0	127.9	172.7	103.3	98.5
7月	104.7	112.7	92.2	88.7	98.6	123.6	162.3	102.3	96.1
8月	93.7	99.8	92.0	92.0	92.1	103.9	127.8	90.8	87.1
9月	108.1	119.7	121.0	126.9	110.0	119.1	136.0	109.8	95.5
10月	99.2	103.8	105.0	104.1	106.7	103.2	98.0	106.0	94.3
11月	103.2	115.1	110.1	111.2	108.1	117.7	110.7	121.6	90.4
12月	100.5	110.7	107.7	110.3	102.8	112.2	113.7	111.4	89.7
平成17年1月	88.2	86.7	88.4	85.5	93.7	85.8	77.6	90.4	89.8
2月	100.8	104.0	103.2	108.3	93.8	104.5	98.7	107.6	97.3
3月	116.6	119.6	133.1	144.8	111.2	112.4	97.3	120.7	113.4
4月	103.4	103.3	88.5	84.4	96.2	111.2	128.6	101.6	103.5
5月	95.2	98.0	90.6	88.1	95.1	102.0	129.3	87.1	92.1
6月	107.0	109.1	99.4	95.9	105.8	114.2	139.1	100.6	104.8
7月	103.7	103.1	92.3	89.6	97.4	108.9	116.2	104.8	104.3
8月	89.4	88.7	90.7	90.5	91.1	87.7	73.4	95.5	90.1
9月	101.7	102.1	121.9	130.1	106.5	91.6	69.4	103.7	101.2
10月	95.5	89.8	93.5	88.7	102.5	87.9	85.4	89.3	101.5
11月	101.2	98.6	94.5	88.7	105.2	100.8	97.4	102.7	104.0
12月	97.3	96.9	104.1	105.4	101.5	93.1	87.8	96.0	97.8
平成18年1月	89.9	87.0	82.6	82.0	83.6	89.4	90.2	89.0	93.1
2月	102.4	103.4	103.6	108.9	93.9	103.3	119.2	94.5	101.3
3月	121.6	128.1	155.5	176.8	115.8	113.5	110.0	115.5	114.5
4月	107.7	109.1	111.6	116.1	103.3	107.8	121.4	100.3	106.2
5月	97.3	98.0	105.9	110.6	97.3	93.7	104.8	87.6	96.7
6月	113.6	117.4	121.6	129.2	107.4	115.2	140.2	101.5	109.5
7月	111.7	117.1	128.2	139.9	106.3	111.2	123.4	104.4	105.8
8月	99.4	101.9	117.4	127.9	97.8	93.6	82.7	99.6	96.7
9月	112.7	114.5	129.0	140.3	108.0	106.8	94.1	113.7	110.8
10月	109.2	109.2	132.3	141.8	114.6	96.9	95.0	97.9	109.2
11月	106.8	109.2	118.1	119.7	115.1	104.4	109.1	101.9	104.3
12月	107.8	111.7	130.1	141.2	109.3	101.9	108.2	98.5	103.6
平成19年1月	96.5	97.4	110.7	121.8	90.1	90.3	96.0	87.2	95.6
2月	102.1	101.7	115.8	126.6	95.6	94.2	106.3	87.6	102.5
3月	127.3	139.7	203.2	248.5	118.9	105.9	114.5	101.1	114.0
4月	105.7	103.3	103.2	105.5	99.0	103.3	126.4	90.7	108.4
5月	100.8	99.4	112.6	121.3	96.3	92.4	106.8	84.4	102.3
6月	113.4	112.8	127.7	139.8	105.1	104.9	129.4	91.4	114.1
7月	108.2	104.8	118.1	126.3	102.8	97.7	114.1	88.7	112.0
8月	94.8	90.7	111.3	122.0	91.4	79.8	70.9	84.7	99.1
9月	109.9	112.1	158.8	192.3	96.4	87.2	74.4	94.3	107.6
10月	102.4	91.2	88.4	79.7	104.6	92.7	84.4	97.3	114.5
11月	102.2	95.8	104.0	105.2	101.7	91.5	96.9	88.5	109.0
12月	100.3	95.6	102.3	107.9	92.0	92.0	92.4	91.7	105.3
平成20年1月	91.7	84.9	92.8	99.6	80.0	80.8	69.4	87.1	99.0
2月	109.3	108.5	133.6	155.5	93.0	95.1	81.6	102.6	110.2
3月	118.4	119.4	164.5	197.3	103.7	95.4	86.7	100.2	117.4
4月	104.0	98.1	97.7	101.1	91.4	98.3	93.6	100.8	110.5
5月	102.5	95.6	105.6	113.7	90.7	90.3	85.1	93.1	109.9
6月	109.2	103.3	100.5	100.2	101.2	104.8	100.6	107.1	115.6
7月	112.2	108.9	103.1	101.5	106.0	112.1	108.9	113.8	115.6
8月	99.5	99.1	120.8	139.9	85.4	87.5	77.1	93.3	99.9
9月	118.8	122.4	152.2	177.1	106.0	106.5	81.0	120.5	115.1
10月	104.9	103.5	106.4	104.8	109.4	101.9	77.8	115.1	106.5
11月	96.7	95.7	108.2	113.5	98.3	89.0	68.4	100.3	97.8
12月	89.2	94.5	107.9	116.6	91.6	87.5	67.0	98.7	83.5

第4表-2 特殊分類別(財別)生産指数 平成15年(2003年)～平成20年(2008年)

平成17年(2005年) = 100

区分	鉱工業								生産財	
	総合	最終 需要財	投資財			消費財		耐久 消費財		非耐久 消費財
			資本財	建設財						
ウェイト	10,000.0	5,181.2	1,800.6	1,170.7	629.9	3,380.6	1,198.7	2,181.9	4,818.8	
【季節調整済指数】										
平成15年	期	88.2	93.6	83.1	72.8	99.9	99.7	119.1	88.9	82.3
	期	86.0	89.4	78.6	65.6	100.5	94.6	109.7	85.0	82.5
	期	86.1	88.5	76.1	66.4	94.7	95.2	105.2	91.4	83.1
	期	91.2	96.3	84.1	77.2	98.3	102.8	112.5	96.1	86.0
平成16年	期	94.9	103.1	92.9	88.2	99.9	108.7	122.2	100.0	85.5
	期	101.3	109.3	95.2	94.4	96.1	116.1	146.3	97.8	93.0
	期	102.6	110.5	99.2	98.8	100.1	116.5	157.0	99.3	93.7
	期	103.0	113.5	110.8	118.5	101.5	115.0	121.4	109.6	92.1
平成17年	期	100.6	101.5	102.7	101.9	101.8	101.8	94.0	105.6	99.6
	期	100.6	101.9	99.6	98.0	102.7	103.0	108.9	101.5	99.4
	期	98.8	98.0	98.6	98.6	98.5	97.2	93.6	99.8	99.3
	期	100.1	98.3	100.2	101.8	99.2	97.5	100.9	93.9	102.0
平成18年	期	103.0	103.7	107.0	110.0	99.4	102.5	109.0	98.8	102.4
	期	104.5	106.2	120.5	130.2	104.7	99.2	100.0	100.9	102.9
	期	108.5	111.4	120.7	130.1	103.7	106.0	110.4	104.4	105.2
	期	109.9	113.6	131.4	147.1	107.5	104.4	114.2	97.0	106.0
平成19年	期	107.4	110.5	135.0	148.7	104.8	97.6	108.7	92.2	104.1
	期	105.1	103.4	121.3	133.2	101.9	94.5	100.1	92.8	107.0
	期	105.2	102.9	122.8	134.5	97.8	90.4	95.0	88.1	107.5
	期	103.2	97.1	103.1	108.6	94.1	94.3	98.7	89.7	109.4
平成20年	期	105.8	101.6	116.6	126.8	95.9	93.3	85.2	97.5	110.4
	期	104.6	98.7	109.2	116.4	96.0	94.1	80.0	103.9	110.8
	期	109.2	109.0	117.8	128.2	98.3	102.0	95.2	105.8	109.6
	期	98.9	101.6	116.1	127.5	95.5	93.9	76.1	101.8	95.8
平成16年	1月	95.3	103.1	93.1	86.0	104.1	108.8	122.4	102.7	86.9
	2月	95.0	101.5	89.7	84.8	97.9	108.1	118.7	100.3	86.5
	3月	94.4	104.8	95.9	93.7	97.6	109.3	125.5	97.0	83.0
	4月	101.1	113.3	100.6	101.8	97.8	117.9	161.6	91.3	88.7
	5月	101.6	106.6	88.9	85.7	96.0	116.4	151.1	100.1	96.8
	6月	101.3	108.0	96.0	95.8	94.6	114.1	126.2	101.9	93.5
	7月	99.6	107.3	97.2	97.5	97.9	113.1	133.8	100.7	91.5
	8月	103.8	111.0	98.7	98.3	100.2	119.5	174.6	98.2	95.7
	9月	104.3	113.2	101.7	100.6	102.3	117.0	162.7	99.1	93.8
	10月	102.2	111.0	109.7	117.8	101.4	113.2	119.6	104.4	92.1
	11月	103.8	115.5	111.5	116.5	101.6	117.7	122.7	115.4	91.3
	12月	103.1	114.1	111.3	121.3	101.6	114.2	121.9	109.1	93.0
平成17年	1月	99.6	101.5	102.8	100.9	105.6	100.8	95.8	103.5	96.7
	2月	101.3	103.0	107.1	109.0	100.9	103.0	96.5	107.5	99.4
	3月	101.0	100.1	98.1	95.8	98.8	101.6	89.6	105.8	102.7
	4月	101.2	102.2	97.6	96.0	100.1	103.2	105.8	104.3	100.7
	5月	100.2	102.4	100.9	99.5	104.2	103.7	118.4	100.9	98.4
	6月	100.5	101.2	100.4	98.6	103.7	102.0	102.6	99.4	99.2
	7月	99.7	99.1	94.9	94.1	97.5	102.3	99.4	105.1	100.4
	8月	98.4	98.1	98.6	99.5	98.4	98.9	97.8	100.3	98.2
	9月	98.2	96.9	102.2	102.1	99.6	90.4	83.5	94.0	99.4
	10月	98.2	96.1	97.6	99.1	97.2	96.7	103.7	88.7	99.0
	11月	101.8	99.2	97.2	95.3	99.0	100.2	104.8	97.8	105.1
	12月	100.2	99.5	105.9	111.0	101.3	95.5	94.2	95.3	101.8
平成18年	1月	102.0	101.7	99.5	100.5	96.7	102.8	109.8	99.9	101.4
	2月	102.2	102.5	107.4	112.2	98.7	102.1	115.1	95.1	102.1
	3月	104.9	106.8	114.2	117.3	102.9	102.6	102.2	101.4	103.7
	4月	105.3	108.1	120.0	130.0	104.7	101.3	99.7	103.5	102.6
	5月	101.9	102.1	119.5	128.4	105.0	93.9	95.8	98.8	102.7
	6月	106.3	108.4	121.9	132.3	104.4	102.4	104.4	100.3	103.4
	7月	107.7	112.7	130.5	144.7	106.1	104.9	106.8	104.2	102.1
	8月	109.4	112.8	127.1	139.8	105.7	105.8	110.0	104.3	105.3
	9月	108.5	108.8	104.5	105.9	99.2	107.4	114.3	104.6	108.1
	10月	111.4	116.4	141.1	163.9	107.4	104.5	112.1	95.7	105.8
	11月	107.7	110.3	123.5	131.8	108.7	103.7	114.9	97.2	105.5
	12月	110.5	114.1	129.6	145.7	106.4	105.0	115.5	98.2	106.6
平成19年	1月	108.8	112.9	136.5	155.6	103.5	100.9	113.3	94.8	103.8
	2月	103.1	101.9	122.2	130.8	104.5	94.3	103.8	90.7	104.5
	3月	110.3	116.7	146.2	159.7	106.4	97.5	109.1	91.1	104.0
	4月	103.7	102.2	113.7	121.0	102.8	95.7	103.3	91.7	105.6
	5月	104.9	103.3	125.3	140.8	100.3	92.6	97.9	94.0	107.2
	6月	106.6	104.6	125.0	137.8	102.5	95.1	99.0	92.6	108.3
	7月	103.7	100.2	121.0	133.1	101.4	90.4	97.2	86.3	107.7
	8月	104.4	100.5	119.9	132.4	98.8	90.4	94.3	88.4	107.9
	9月	107.5	107.9	127.5	137.9	93.1	90.3	93.5	89.6	107.0
	10月	103.5	96.5	96.5	96.1	96.9	97.6	97.1	93.4	110.1
	11月	102.4	96.7	108.8	118.9	92.8	90.4	99.6	83.8	108.8
	12月	103.6	98.0	103.9	110.9	92.7	94.9	99.5	92.0	109.4
平成20年	1月	104.7	98.7	113.5	125.2	94.1	92.2	83.9	96.1	110.3
	2月	108.3	105.2	120.6	132.2	99.0	95.7	86.5	100.8	111.6
	3月	104.5	100.8	115.6	122.9	94.7	91.9	85.2	95.7	109.2
	4月	103.4	98.2	112.0	122.2	94.3	91.8	79.3	99.8	108.6
	5月	107.7	101.8	115.9	127.0	95.8	94.6	82.2	105.1	114.7
	6月	102.6	96.0	99.8	100.0	97.9	96.0	78.5	106.8	109.0
	7月	106.4	102.7	108.9	113.6	100.4	100.5	89.0	106.7	109.6
	8月	109.2	109.6	123.2	139.7	94.8	102.4	103.2	103.8	108.0
	9月	112.0	114.8	121.3	131.4	99.6	103.0	93.3	106.9	111.3
	10月	104.6	107.2	116.7	127.4	99.3	101.7	85.3	106.3	101.5
	11月	100.2	100.6	115.0	124.1	96.3	93.8	73.3	103.2	98.9
	12月	91.8	96.9	116.5	130.9	91.0	86.1	69.6	96.0	87.1

第5表 - 1 特殊分類別（財別）出荷指数 平成15年(2003年)～平成20年(2008年)

平成17年(2005年) = 100

区分	鉱工業								
	総合	最終 需要財	投資財			消費財			生産財
			資本財	建設財	耐久 消費財	非耐久 消費財			
ウェイト	10,000.0	5,252.4	2,005.3	1,315.3	690.0	3,247.1	1,291.6	1,955.5	4,747.6
【原指数】									
平成15年	86.6	87.0	79.9	72.2	94.1	91.5	92.3	90.9	86.1
平成16年	98.2	102.0	99.8	100.1	99.4	103.5	104.8	102.6	93.9
平成17年	100.0	100.0	100.0	100.0	100.0	100.0	100.0	100.0	100.0
平成18年	107.9	109.2	118.8	126.5	104.7	103.2	104.8	102.2	106.5
平成19年	108.1	106.9	120.9	131.1	102.1	98.2	107.0	92.4	109.4
平成20年	108.7	110.3	116.3	125.8	98.8	106.5	111.7	103.2	106.9
平成16年1月	80.2	78.9	79.9	75.2	88.7	78.3	64.5	87.4	81.6
2月	91.1	94.6	90.9	90.7	91.3	96.9	93.9	98.9	87.2
3月	113.2	124.8	131.2	137.3	120.1	120.9	134.6	111.8	100.1
4月	94.8	95.9	88.9	86.7	92.8	100.3	110.4	93.7	93.6
5月	88.6	91.2	81.3	79.9	84.0	97.5	113.2	87.0	85.6
6月	108.3	114.6	95.1	94.3	96.7	126.8	158.7	105.7	101.3
7月	109.0	115.9	94.5	92.9	97.5	129.3	166.5	104.7	101.2
8月	88.2	89.4	92.8	93.4	91.8	87.3	84.1	89.4	86.9
9月	103.6	107.9	120.6	125.4	112.0	99.9	86.9	108.5	98.9
10月	96.0	95.7	102.9	103.9	101.1	91.1	69.6	105.3	96.3
11月	103.8	108.2	112.0	112.0	112.0	105.8	84.1	120.1	98.9
12月	101.5	107.5	107.7	109.2	105.0	107.4	91.2	118.1	94.7
平成17年1月	84.9	82.4	86.6	85.0	89.4	79.8	67.4	88.0	87.7
2月	100.0	102.5	103.4	108.2	94.5	101.9	94.4	106.9	97.2
3月	120.3	130.1	135.5	146.0	116.0	126.8	137.2	119.9	109.3
4月	98.1	93.9	88.0	86.0	91.7	97.6	90.0	102.6	102.8
5月	93.0	94.3	90.5	89.1	92.9	96.7	109.1	88.4	91.6
6月	110.5	115.5	98.2	94.8	104.3	126.4	166.0	100.2	104.8
7月	106.1	110.9	92.9	92.1	94.5	122.2	148.4	104.9	100.8
8月	89.7	90.2	90.9	88.8	94.7	89.8	83.7	93.9	89.1
9月	105.4	105.1	122.4	128.6	110.8	94.3	79.6	104.0	105.7
10月	92.8	83.8	92.8	88.6	100.5	78.2	60.3	90.0	102.8
11月	99.2	92.6	94.8	87.8	107.8	91.2	73.4	103.0	106.6
12月	100.0	98.7	104.3	105.1	102.8	95.2	90.6	98.2	101.5
平成18年1月	88.0	82.7	83.3	81.9	86.1	82.3	72.5	88.7	93.9
2月	100.0	99.0	103.4	107.4	96.1	96.3	92.2	99.0	101.2
3月	128.0	137.7	154.5	173.7	119.1	127.3	141.1	118.1	117.1
4月	102.5	99.3	107.0	114.4	93.2	94.6	84.2	101.4	106.0
5月	99.9	100.7	106.3	111.5	96.9	97.2	110.6	88.4	99.0
6月	121.3	128.3	121.8	129.9	107.1	132.4	172.9	105.6	113.4
7月	117.8	125.7	125.6	137.3	104.1	125.8	158.7	104.1	109.0
8月	101.8	104.2	117.0	125.0	102.4	96.2	91.0	99.6	99.1
9月	112.4	114.0	130.1	138.3	115.1	103.9	91.8	111.9	110.7
10月	106.6	102.6	128.9	139.8	108.7	86.2	64.8	100.3	111.2
11月	107.3	104.4	118.6	119.9	116.4	95.5	79.8	105.9	110.6
12月	109.4	111.8	129.1	139.1	110.7	101.0	97.6	103.2	106.7
平成19年1月	93.7	90.7	108.5	117.4	92.1	79.6	74.2	83.2	97.0
2月	102.0	100.5	117.5	125.5	102.8	89.9	89.3	90.2	103.7
3月	134.3	151.5	201.8	239.6	132.3	120.0	137.4	108.5	115.2
4月	101.6	95.0	101.8	105.4	95.2	90.8	88.5	92.4	108.9
5月	105.1	105.5	113.4	123.2	95.4	100.5	120.6	87.2	104.6
6月	122.5	129.0	125.7	138.7	101.8	131.1	187.7	93.7	115.2
7月	112.8	112.9	116.4	124.3	101.9	110.7	143.5	89.0	112.7
8月	101.0	100.3	111.2	119.6	95.7	93.5	103.2	87.1	101.9
9月	114.1	115.8	154.2	180.8	105.4	91.7	86.1	95.4	112.2
10月	101.2	87.6	88.5	83.0	98.4	87.1	69.5	98.8	116.4
11月	104.4	95.0	104.3	103.7	105.2	89.3	86.1	91.3	114.9
12月	104.6	99.3	107.2	111.7	99.0	94.4	98.1	92.0	110.6
平成20年1月	94.1	87.6	96.6	100.6	89.2	81.9	73.5	87.4	101.5
2月	113.2	113.5	132.7	151.3	98.5	101.6	97.7	104.1	112.8
3月	127.6	135.4	167.0	194.5	116.4	115.7	131.8	105.1	118.8
4月	102.9	96.0	95.4	102.3	82.8	96.3	87.4	102.2	110.6
5月	105.9	104.9	104.7	112.9	89.8	104.9	121.2	94.2	107.1
6月	120.1	125.1	100.7	102.0	98.2	140.3	191.3	106.7	114.6
7月	125.1	130.8	103.9	104.1	103.5	147.7	198.3	114.3	118.8
8月	101.8	104.3	121.6	137.2	93.0	93.4	95.1	92.3	99.1
9月	118.1	123.7	149.8	172.4	108.3	107.3	90.8	118.3	111.9
10月	104.8	101.7	104.1	101.8	108.2	100.2	78.1	114.8	108.3
11月	96.8	99.1	107.6	112.0	99.6	93.7	82.1	101.4	94.2
12月	94.0	101.6	111.4	118.6	98.1	95.5	93.1	97.1	85.4

第5表-2 特殊分類別(財別)出荷指数 平成15年(2003年)~平成20年(2008年)

平成17年(2005年)=100

区分	鉱工業								生産財	
	総合	最終 需要財	投資財			消費財				
			資本財	建設財	耐久 消費財	非耐久 消費財				
ウェイト	10,000.0	5,252.4	2,005.3	1,315.3	690.0	3,247.1	1,291.6	1,955.5	4,747.6	
【季節調整済指数】										
平成15年	86.8	87.1	81.0	72.7	93.4	91.1	93.9	89.7	86.5	
期	85.4	86.0	77.3	68.0	94.3	91.7	97.8	86.0	84.9	
期	84.8	83.8	76.3	66.9	94.3	88.7	89.2	91.0	85.8	
期	89.1	91.0	84.3	78.4	94.6	95.0	92.4	96.1	86.7	
平成16年	93.6	97.2	94.0	90.0	99.1	99.3	97.9	99.4	90.1	
期	96.5	99.7	95.1	95.2	96.1	102.6	106.4	100.1	93.3	
期	98.9	101.3	99.8	100.2	99.8	101.7	106.1	100.1	96.2	
期	103.3	110.4	110.5	116.0	102.1	109.7	108.8	110.2	95.5	
平成17年	100.8	102.9	103.0	103.4	100.2	104.0	102.0	105.0	98.8	
期	99.9	100.2	98.8	97.8	101.5	101.0	99.7	101.7	99.7	
期	99.0	99.0	98.6	98.3	99.3	98.6	98.5	100.3	99.0	
期	100.5	97.9	99.9	99.6	100.3	96.1	99.0	94.1	102.7	
平成18年	104.1	103.8	107.2	110.3	100.0	103.0	104.4	101.7	104.4	
期	106.9	107.9	119.4	129.1	103.7	101.5	100.2	102.5	105.9	
期	109.3	111.1	120.1	128.3	106.3	105.6	109.3	104.6	107.3	
期	111.3	114.1	130.4	144.3	107.8	102.9	107.2	99.8	108.2	
平成19年	109.0	111.5	133.8	145.5	109.1	98.0	103.0	94.4	106.2	
期	108.7	108.1	121.0	132.3	102.1	100.9	108.2	94.8	109.3	
期	108.0	106.3	120.5	130.5	100.7	96.0	107.4	90.2	110.3	
期	106.6	101.0	105.0	109.9	96.7	98.2	111.8	90.6	111.8	
平成20年	110.7	108.4	118.3	126.7	100.4	102.2	106.8	99.8	114.0	
期	109.6	108.2	108.8	115.8	95.5	106.6	110.0	104.7	110.7	
期	110.9	113.8	118.6	128.6	100.3	109.5	115.8	105.7	108.6	
期	102.5	109.2	115.4	125.3	99.5	106.0	110.4	101.6	94.2	
平成16年1月	94.5	98.8	96.3	90.4	103.6	101.2	96.6	103.1	90.2	
2月	92.7	95.9	89.6	85.0	95.0	98.8	97.0	98.7	90.0	
3月	93.6	96.8	96.1	94.5	98.8	97.8	100.2	96.3	90.0	
4月	95.9	101.0	100.7	102.0	99.4	102.9	118.0	95.4	91.7	
5月	95.6	97.4	87.3	85.9	92.1	102.3	104.4	101.5	93.0	
6月	98.0	100.7	97.4	97.7	96.8	102.5	96.7	103.3	95.2	
7月	100.7	102.9	99.5	100.2	99.5	104.4	106.9	103.1	97.4	
8月	98.0	99.3	100.0	101.2	98.6	98.6	103.2	97.2	96.2	
9月	98.1	101.6	99.8	99.2	101.3	102.0	108.3	99.9	94.9	
10月	101.8	107.2	109.1	115.9	101.1	107.0	112.2	104.8	95.8	
11月	105.3	114.0	112.3	116.7	102.8	112.9	110.4	113.0	96.6	
12月	102.9	110.1	110.1	115.4	102.4	109.3	103.8	112.7	94.1	
平成17年1月	100.9	103.1	103.7	102.6	104.0	104.7	102.7	104.7	97.9	
2月	102.1	104.9	106.9	109.7	99.0	104.5	102.2	106.1	99.4	
3月	99.5	100.8	98.4	97.9	97.5	102.9	101.0	104.2	99.0	
4月	100.8	100.2	98.0	97.2	100.0	102.8	100.5	106.1	102.2	
5月	99.5	100.4	98.8	98.6	100.7	99.3	98.8	101.0	98.3	
6月	99.4	100.1	99.7	97.6	103.8	100.9	99.9	98.0	98.5	
7月	99.0	98.9	95.6	95.2	97.4	101.0	98.3	105.2	98.6	
8月	98.3	98.9	99.0	98.7	100.0	98.6	99.7	99.5	97.0	
9月	99.8	99.3	101.3	101.1	100.6	96.1	97.6	96.1	101.5	
10月	98.6	94.7	98.2	97.8	100.7	92.8	97.7	90.2	102.0	
11月	101.0	98.3	96.6	93.8	99.2	97.6	95.9	96.8	103.9	
12月	101.9	100.7	104.8	107.2	100.9	97.8	103.5	95.2	102.3	
平成18年1月	104.0	103.2	101.3	100.9	100.4	105.5	105.8	104.3	104.0	
2月	102.5	101.9	108.1	113.2	99.3	100.3	103.0	98.6	103.1	
3月	105.7	106.3	112.2	116.8	100.4	103.2	104.3	102.3	106.2	
4月	106.6	107.2	117.9	128.1	101.4	102.4	99.4	105.2	106.3	
5月	105.7	106.5	117.8	126.4	103.9	97.8	98.7	98.7	104.8	
6月	108.5	109.9	122.6	132.9	105.8	104.3	102.4	103.5	106.5	
7月	109.9	112.3	128.2	140.3	106.8	104.3	106.4	104.0	106.8	
8月	111.1	113.2	126.6	138.0	107.7	104.6	106.6	105.3	107.8	
9月	107.0	107.7	105.6	106.5	104.3	107.9	115.0	104.5	107.3	
10月	112.4	116.7	139.5	159.8	107.7	101.0	103.7	98.8	108.3	
11月	109.7	111.7	122.9	131.2	107.9	102.7	104.2	99.6	107.7	
12月	111.9	113.8	128.8	142.0	107.7	105.1	113.6	101.1	108.5	
平成19年1月	109.4	112.4	134.5	150.5	105.8	99.5	105.5	95.3	106.0	
2月	105.7	104.9	123.0	130.3	108.4	95.0	99.7	91.8	106.5	
3月	112.0	117.1	143.8	155.8	113.0	99.4	103.8	96.2	106.2	
4月	105.0	102.8	113.3	118.7	104.1	96.7	102.9	94.1	108.0	
5月	110.8	111.1	126.0	141.9	100.7	101.2	109.5	96.2	110.2	
6月	110.4	110.3	123.7	136.2	101.6	104.7	112.3	94.1	109.8	
7月	104.0	100.4	119.8	129.8	102.9	90.2	95.2	87.0	108.9	
8月	109.8	108.1	119.7	131.3	100.3	100.8	118.9	91.6	110.9	
9月	110.2	110.4	122.0	130.3	98.8	97.1	108.0	91.9	111.0	
10月	105.8	99.7	98.0	98.9	96.3	100.4	109.7	95.4	111.5	
11月	106.7	101.8	109.7	118.2	96.1	96.3	113.8	85.2	111.1	
12月	107.2	101.5	107.2	112.5	97.8	97.9	111.9	91.2	112.9	
平成20年1月	110.4	107.6	117.2	126.5	99.8	102.6	105.5	100.0	113.4	
2月	112.2	110.1	121.5	131.4	100.9	102.9	108.2	101.7	115.5	
3月	109.6	107.6	116.1	122.1	100.5	101.1	106.8	97.7	113.1	
4月	108.2	105.6	110.7	120.7	91.0	102.5	105.0	101.5	109.5	
5月	111.8	110.7	115.0	124.8	97.1	107.6	111.6	105.9	113.6	
6月	108.7	108.2	100.7	101.8	98.5	109.6	113.5	106.6	109.0	
7月	112.1	113.0	110.2	115.2	101.0	114.2	123.7	106.6	111.7	
8月	111.4	113.3	126.4	140.3	100.3	106.6	113.8	103.4	108.6	
9月	109.3	115.2	119.1	130.3	99.6	107.8	109.8	107.0	105.6	
10月	108.2	112.7	115.3	123.9	104.4	113.8	120.2	108.3	102.5	
11月	103.4	110.6	113.9	122.6	98.0	107.5	111.0	102.7	94.3	
12月	95.8	104.4	117.0	129.5	96.0	96.7	100.1	93.8	85.7	

第6表 - 1 特殊分類別(財別)在庫指数 平成15年(2003年)～平成20年(2008年)

平成17年(2005年) = 100

区分	鉱工業								
	総合	最終 需要財	投資財			消費財			生産財
			資本財	建設財	耐久 消費財	非耐久 消費財			
ウェイト	10,000.0	4,941.9	2,047.8	511.3	1,536.5	2,894.1	2,379.9	514.2	5,058.1
【原指数】									
平成15年	91.1	93.2	104.0	108.2	102.6	85.5	82.9	97.2	89.1
平成16年	91.4	94.1	102.2	101.5	102.4	88.4	87.1	94.2	88.6
平成17年	95.8	86.5	96.3	93.0	97.4	79.4	69.9	123.7	105.0
平成18年	96.1	92.5	98.8	98.0	99.1	88.0	87.3	91.0	99.7
平成19年	96.6	98.9	106.2	102.7	107.4	93.7	85.9	129.8	94.4
平成20年	104.2	94.4	95.9	115.0	89.6	93.4	87.1	122.4	113.9
平成16年1月	101.3	111.4	107.2	106.7	107.4	114.4	116.0	107.2	91.4
2月	105.1	118.3	113.5	130.4	108.0	121.7	125.6	103.5	92.1
3月	98.2	106.5	106.1	104.7	106.5	106.9	109.4	95.5	90.0
4月	105.8	123.6	109.2	113.1	107.9	133.9	142.6	93.7	88.3
5月	112.2	129.8	109.9	110.3	109.8	144.0	153.5	100.1	94.9
6月	105.1	118.9	108.5	113.5	106.9	126.4	128.9	115.0	91.4
7月	93.9	98.4	104.9	99.1	106.8	93.7	90.7	107.7	89.4
8月	93.4	97.8	105.1	99.9	106.8	92.6	91.9	95.7	89.1
9月	93.1	95.8	102.9	90.0	107.2	90.6	91.4	86.9	90.5
10月	96.9	101.8	107.5	92.3	112.4	97.7	96.6	103.2	92.1
11月	96.7	104.0	102.7	90.0	106.9	105.0	100.4	126.2	89.4
12月	91.4	94.1	102.2	101.5	102.4	88.4	87.1	94.2	88.6
平成17年1月	101.7	107.4	104.9	115.7	101.3	109.2	107.7	116.4	96.1
2月	103.9	113.0	106.6	122.1	101.5	117.6	120.2	105.8	95.0
3月	92.2	90.9	94.9	87.6	97.2	88.0	87.0	92.6	93.5
4月	102.3	110.8	98.0	96.2	98.6	120.0	126.9	88.4	93.8
5月	110.6	124.1	98.7	96.8	99.4	142.2	153.3	90.9	97.3
6月	105.4	115.6	101.4	105.3	100.1	125.7	131.2	100.6	95.3
7月	101.5	100.6	102.5	99.8	103.4	99.2	100.3	94.2	102.4
8月	99.7	93.0	102.8	108.0	101.1	85.9	84.7	91.8	106.2
9月	91.7	77.6	95.7	86.8	98.6	64.7	60.7	83.2	105.6
10月	96.1	87.4	99.0	90.2	101.8	79.1	75.7	94.9	104.6
11月	99.2	93.2	99.2	98.5	99.5	88.8	82.6	117.5	105.1
12月	95.8	86.5	96.3	93.0	97.4	79.4	69.9	123.7	105.0
平成18年1月	104.3	98.3	95.9	106.4	92.5	100.0	90.8	142.6	110.3
2月	109.6	108.8	98.0	120.8	90.6	116.5	115.0	123.5	110.3
3月	96.7	87.5	89.8	99.1	86.7	85.9	83.5	96.9	105.8
4月	109.0	112.8	100.0	110.1	96.6	122.0	127.9	95.1	105.3
5月	110.1	117.6	98.6	105.8	96.3	131.1	136.7	105.1	102.7
6月	101.6	104.5	95.4	100.5	93.7	111.0	113.0	101.8	98.7
7月	93.6	87.0	96.5	101.7	94.9	80.2	74.7	105.8	100.0
8月	87.0	79.0	95.7	106.2	92.3	67.0	59.3	102.3	95.0
9月	84.3	71.9	87.9	89.1	87.5	60.5	54.0	90.5	96.6
10月	91.3	84.5	94.9	92.9	95.6	77.0	73.7	91.9	98.0
11月	96.6	92.6	94.0	91.8	94.8	91.6	90.2	98.2	100.5
12月	96.1	92.5	98.8	98.0	99.1	88.0	87.3	91.0	99.7
平成19年1月	105.6	109.9	107.1	121.0	102.5	112.0	108.3	129.0	101.3
2月	112.3	121.3	107.1	130.3	99.5	131.5	128.5	145.3	103.5
3月	98.8	95.1	92.2	95.2	91.2	97.2	97.0	98.2	102.5
4月	111.2	119.4	104.6	121.0	99.2	130.0	135.4	104.8	103.1
5月	113.1	121.6	104.9	106.9	104.3	133.5	140.4	101.7	104.7
6月	107.6	109.8	107.7	99.6	110.4	111.3	112.9	103.9	105.5
7月	109.1	111.1	111.5	102.7	114.4	110.7	110.0	114.2	107.2
8月	97.7	94.3	110.5	101.2	113.6	82.7	76.8	109.9	101.1
9月	91.4	82.3	106.8	104.8	107.4	64.8	58.1	95.4	100.4
10月	97.1	93.4	110.5	103.4	112.8	81.1	73.7	115.3	100.7
11月	100.4	101.1	111.5	112.9	111.1	93.6	87.5	122.1	99.7
12月	96.6	98.9	106.2	102.7	107.4	93.7	85.9	129.8	94.4
平成20年1月	101.1	103.4	99.3	111.0	95.5	106.4	96.7	151.2	98.8
2月	101.3	106.7	101.3	125.8	93.2	110.6	105.3	134.9	96.0
3月	92.6	85.6	86.0	96.8	82.5	85.3	83.5	94.1	99.5
4月	106.1	107.8	93.0	107.0	88.4	118.4	123.9	93.4	104.4
5月	110.2	112.9	92.3	114.4	85.1	127.6	135.1	93.0	107.6
6月	105.6	100.3	93.6	117.9	85.6	105.2	105.8	102.5	110.8
7月	94.6	83.4	98.6	122.3	90.8	72.5	67.0	98.2	105.7
8月	90.1	75.1	90.6	105.7	85.7	64.0	57.9	92.3	104.9
9月	92.0	75.3	87.2	96.0	84.3	66.7	62.8	84.9	108.6
10月	101.9	91.2	95.6	118.8	88.0	88.0	88.2	87.0	112.4
11月	107.6	97.3	97.6	120.2	90.1	97.1	98.6	90.0	117.8
12月	104.2	94.4	95.9	115.0	89.6	93.4	87.1	122.4	113.9

第6表 - 2 特殊分類別(財別)在庫指数 平成15年(2003年)～平成20年(2008年)

平成17年(2005年) = 100

区分	鉱工業								生産財	
	総合	最終 需要財	投資財			消費財				
			資本財	建設財	耐久 消費財	非耐久 消費財				
ウェイト	10,000.0	4,941.9	2,047.8	511.3	1,536.5	2,894.1	2,379.9	514.2	5,058.1	
【季節調整済指数】										
平成15年	100.8	106.6	117.5	143.7	107.4	99.3	98.1	103.1	96.3	
期	99.8	102.2	111.1	116.8	109.6	96.5	96.1	98.9	96.0	
期	97.1	103.8	107.0	120.9	103.6	101.4	99.9	106.6	91.8	
期	96.2	101.9	106.4	114.0	103.7	98.2	99.8	91.6	91.0	
平成16年	100.2	111.8	111.1	113.1	109.0	112.7	114.0	103.7	89.8	
期	100.8	107.9	107.1	109.5	106.7	108.4	107.6	116.6	91.6	
期	102.4	117.3	106.6	98.4	110.0	128.0	136.1	99.8	90.8	
期	96.7	103.4	104.2	106.9	103.1	102.8	106.1	88.5	90.7	
平成17年	94.7	96.4	99.6	94.5	100.7	93.8	91.9	100.3	93.4	
期	100.9	104.6	100.2	102.8	99.5	107.3	109.6	101.6	95.3	
期	102.0	97.2	99.4	95.6	101.1	95.1	95.0	97.1	106.2	
期	101.4	95.1	97.8	97.8	97.7	92.9	85.2	116.3	107.7	
平成18年	99.9	93.8	94.5	107.0	90.8	92.7	89.5	104.6	105.7	
期	97.2	94.3	94.3	99.6	92.6	94.2	94.3	103.2	98.7	
期	94.7	91.8	91.3	98.3	89.7	92.1	88.0	107.2	97.4	
期	101.6	101.4	100.3	103.4	99.0	102.6	105.9	85.5	102.6	
平成19年	102.3	102.6	97.4	102.7	96.3	105.3	104.5	106.2	102.2	
期	103.1	99.2	106.6	99.9	108.8	94.4	94.4	106.0	105.6	
期	103.4	106.2	111.0	115.5	110.3	100.7	97.0	113.6	101.4	
期	101.9	107.9	107.7	108.8	107.0	108.4	103.1	122.2	97.4	
平成20年	96.8	93.7	92.9	106.0	88.7	93.2	90.1	106.4	99.5	
期	100.8	92.0	94.1	117.8	85.9	90.6	89.8	105.7	109.5	
期	104.1	96.5	92.3	110.7	86.8	101.4	102.2	99.9	110.5	
期	108.3	100.1	95.0	119.9	87.3	105.4	103.7	107.8	117.6	
平成16年	96.8	104.8	106.0	100.9	107.0	103.7	107.4	88.4	89.3	
2月	97.3	105.4	107.8	111.0	106.9	103.5	105.9	92.4	89.0	
3月	100.2	111.8	111.1	113.1	109.0	112.7	114.0	103.7	89.8	
4月	101.0	112.1	109.9	113.9	108.5	113.2	114.7	102.6	89.6	
5月	103.2	110.8	109.3	109.4	109.2	111.4	112.1	106.5	94.3	
6月	100.8	107.9	107.1	109.5	106.7	108.4	107.6	116.6	91.6	
7月	94.3	99.6	101.5	97.6	104.0	97.6	94.1	109.8	89.9	
8月	99.2	107.7	104.5	95.7	107.2	112.2	114.1	104.5	90.7	
9月	102.4	117.3	106.6	98.4	110.0	128.0	136.1	99.8	90.8	
10月	101.4	112.4	107.3	99.3	109.4	116.6	119.9	107.7	91.2	
11月	100.1	110.1	104.1	96.5	106.4	114.3	114.1	114.5	90.3	
12月	96.7	103.4	104.2	106.9	103.1	102.8	106.1	88.5	90.7	
平成17年	97.6	101.6	103.9	108.3	101.6	100.4	101.7	95.2	94.2	
2月	96.0	100.0	101.6	102.7	101.3	98.8	100.2	95.0	92.2	
3月	94.7	96.4	99.6	94.5	100.7	93.8	91.9	100.3	93.4	
4月	96.7	98.5	98.3	95.1	99.6	98.9	99.0	96.6	94.7	
5月	100.6	104.2	98.0	96.0	98.6	107.5	109.0	96.1	96.6	
6月	100.9	104.6	100.2	102.8	99.5	107.3	109.6	101.6	95.3	
7月	101.9	102.0	99.5	99.7	100.3	103.8	104.6	95.1	102.2	
8月	106.3	103.5	101.9	103.7	100.7	104.5	105.8	98.8	108.3	
9月	102.0	97.2	99.4	95.6	101.1	95.1	95.0	97.1	106.2	
10月	101.2	97.4	98.9	97.8	98.8	96.1	95.7	99.8	104.0	
11月	102.3	98.4	100.4	105.8	98.8	96.7	93.3	108.9	105.9	
12月	101.4	95.1	97.8	97.8	97.7	92.9	85.2	116.3	107.7	
平成18年	100.3	93.0	95.0	98.6	93.2	92.5	86.8	115.6	108.4	
2月	101.0	95.3	93.5	100.2	91.1	96.5	94.8	110.5	107.3	
3月	99.9	93.8	94.5	107.0	90.8	92.7	89.5	104.6	105.7	
4月	102.2	98.9	100.2	107.6	98.0	98.5	97.5	103.3	105.8	
5月	99.6	97.8	98.0	104.9	95.6	97.6	95.3	110.7	101.9	
6月	97.2	94.3	94.3	99.6	92.6	94.2	94.3	103.2	98.7	
7月	93.8	88.4	94.0	103.0	91.6	84.1	78.1	106.4	99.0	
8月	93.1	88.7	94.5	102.0	91.3	82.2	75.0	109.2	96.9	
9月	94.7	91.8	91.3	98.3	89.7	92.1	88.0	107.2	97.4	
10月	96.6	95.0	94.8	100.9	92.8	95.3	94.9	97.0	97.9	
11月	99.3	97.6	94.6	97.5	93.8	100.1	101.7	92.1	101.1	
12月	101.6	101.4	100.3	103.4	99.0	102.6	105.9	85.5	102.6	
平成19年	101.7	103.9	106.3	112.0	103.7	103.8	104.1	103.7	99.8	
2月	103.1	105.3	102.3	107.6	100.4	107.4	104.5	129.3	100.8	
3月	102.3	102.6	97.4	102.7	96.3	105.3	104.5	106.2	102.2	
4月	103.7	103.7	104.7	117.4	100.9	103.6	101.7	113.4	103.2	
5月	102.0	100.7	104.2	105.8	103.6	98.7	97.1	106.8	103.8	
6月	103.1	99.2	106.6	99.9	108.8	94.4	94.3	106.0	105.6	
7月	109.3	112.9	108.7	104.5	110.1	116.4	115.5	114.7	105.6	
8月	104.8	106.6	108.8	97.3	111.7	102.6	98.6	116.5	103.3	
9月	103.4	106.2	111.0	115.5	110.3	100.7	97.0	113.6	101.4	
10月	103.2	105.7	110.4	112.3	109.6	101.6	96.0	122.2	100.9	
11月	102.9	106.5	112.0	119.3	109.9	102.6	98.5	115.8	100.1	
12月	101.9	107.9	107.7	108.8	107.0	108.4	103.1	122.2	97.4	
平成20年	97.7	97.3	98.1	103.2	95.8	97.5	93.2	115.2	98.0	
2月	96.1	94.7	96.4	103.3	93.2	93.2	88.6	116.9	97.2	
3月	96.8	93.7	92.9	106.0	88.7	93.2	90.1	106.4	99.5	
4月	98.6	93.4	92.9	104.8	88.3	93.9	92.1	100.9	103.9	
5月	98.4	91.9	91.9	112.0	85.4	92.2	91.6	102.0	105.2	
6月	100.8	92.0	94.1	117.8	85.9	90.6	89.8	105.7	109.5	
7月	96.8	88.3	95.7	120.3	88.0	80.9	76.6	98.0	105.7	
8月	97.8	87.7	90.3	107.4	85.4	84.7	78.2	100.2	107.0	
9月	104.1	96.5	92.3	110.7	86.8	101.4	102.2	99.9	110.5	
10月	106.9	100.7	94.5	124.4	85.7	106.7	108.9	94.1	112.7	
11月	108.2	99.9	95.8	122.5	87.7	103.8	106.2	91.3	116.1	
12月	108.3	100.1	95.0	119.9	87.3	105.4	103.7	107.8	117.6	

参 考 资 料

- 滋賀県鋳工業指数の概要 -

1 鋳工業指数とは

鋳工業指数は、鋳工業生産に関連する諸活動（生産・出荷・在庫）の推移をとらえるものです。経済指標の中で重要なもののひとつとされ、鋳工業の生産動向を把握することはもとより、景気動向の観察や生産構造の分析等に幅広く利用されています。その理由として、第1に経済活動全体に占める鋳工業生産のウェイトが大きいこと、第2に鋳工業指数が景気の動きに敏感であること、第3に月次単位で公表され、速報性が高いこと等が挙げられます。

2 本県の鋳工業指数の種類

鋳工業生産活動全体をひとつの体系として観察する目的で、本県では3種類の指数を作成、公表しています。

(1) 生産指数

鋳工業生産活動の全体的な水準の推移を示す指標であり、鋳工業指数の中心となっています。

(2) 生産者出荷指数（出荷指数）

鋳工業製品の出荷（工場出荷）状況を表します。鋳工業に対する需要動向を示す重要な指標です。

(3) 生産者製品在庫指数（在庫指数）

生産者に残っている製品在庫の状況を表します。生産活動の局面を観察するのに重要な指標となります。

3 指数の基準時

平成17年(2005年)を基準年とします。したがって、指数値は平成17年の平均を100.0とした比率で示されています。また、ウェイト（全体に対する基準額の構成比）も平成17年の産業構造に基づいています。

鋳工業指数はラスパイレス算式（基準時の固定ウェイトで比較時の数量を評価する計算法）を採用しているため、基準時から遠ざかるにしたがって指数値にゆがみが生じることになります。

また、「指数の基準時は、原則として5年毎に更新することとし、西暦年の末尾が0または5の付く年とする」（昭和56年3月20日統計審議会答申）とされています。このため5年ごとに品目、ウェイト等の見直し（基準改定）を行っています。

なお、本県では平成12年(2000年)基準から、それまでの生産指数（付加価値額ウェイト）に加えて、新たに出荷指数、在庫指数を作成しています。

4 分類

分類は、日本標準産業分類に準拠した業種分類と品目の経済的用途に着目した特殊分類の2つの方法によります。

(1) 業種分類

日本標準産業分類(第11回改定)の中分類を基礎とし、指数用に次のとおり若干の組み替えを行っています。

ア「電気機械工業」＝「電気機械器具製造業」(27)＋「情報通信機械器具製造業」(28)＋「電子部品・デバイス製造業」(29)

イ「化学工業」＝「化学工業」(17)－「化学繊維製造業」(174)

ウ「繊維工業」＝「繊維工業」(11)＋「衣服・その他の繊維製品製造業」(12)＋「化学繊維製造業」(174)

エ「食料品工業」＝「食料品製造業」(09)＋「飲料・たばこ・飼料製造業」(10)

オ「その他の工業」＝「木材・木製品製造業」(13)＋「家具・装備品製造業」(14)＋「ゴム製品製造業」(20)＋「なめし革・同製品・毛皮製造業」(21)＋「その他の製造業」(32)

カ「鋳業」は、ウェイトが小さいこと及び数量の時系列把握が困難であることから鋳工業全体で代表させています。

キ平成20年4月より適用された日本標準産業分類（第12回改定）への対応として、「はん用機械工業」、「生産用機械工業」、「業務用機械工業」の3業種について、該当の品目から指数を算出し、参考系列としました。

(2) 特殊分類（財別分類）

品目を経済的用途によって分類したものです。

分類	定義
最終需要財	鉱工業または他の産業に原材料として投入されない最終製品。ただし、建設財を含み、企業消費財を除く。
投資財	資本財と建設財の合計。
資本財	家計以外で購入される製品で、原則として想定耐用年数1年以上で、比較的購入単価が高いもの。
建設財	建築工事用及び土木工事用の資材。
消費財	家計で購入される製品(耐久消費財と非耐久消費財の合計)。
耐久消費財	原則として想定耐用年数1年以上で、比較的購入単価が高いもの。
非耐久消費財	原則として想定耐用年数1年未満で、比較的購入単価が低いもの。
生産財	鉱工業及び他の産業に原材料等として投入される製品。ただし、企業消費財を含み、建設財を除く。

5 採用品目

(1) 採用品目数

本県では、生産指数143品目、出荷指数143品目、在庫指数91品目を採用しています。

(2) 採用品目の選定

経済産業省「生産動態統計調査」及び「工業統計調査」を基に生産額や付加価値額の高い品目から、その代表性や調査状況等を総合的に検討するとともに、経済産業省の所管外の品目についても採用の可否を含め検討を行いました。

(3) 採用単位

採用単位は、重量・個数などの製品数量単位、馬力などの製品固有単位、金額単位、の三つに大別されます。

なお、金額単位を採用したものについては、「国内企業物価指数」（日本銀行調査統計局）によりデフレートした上で指数を作成しています。

6 ウェイト

生産指数は付加価値額ウェイト、出荷指数は出荷額ウェイト、在庫指数は在庫額ウェイトによります。

ウェイト算出の基礎資料は、「平成17年工業統計調査」を中心に「生産動態統計調査」などを使用し、指数の業種分類概念に適合するよう調整した上で算出しました。

ウェイトは、鉱工業全体を10,000.0とした構成比によって表していますが、まず各業種のウェイトを算定し、次いで品目別にウェイトを算定しました。

なお、非採用業種及び非採用品目の付加価値額、出荷額及び在庫額は、それぞれ採用業種及び採用品目の構成比で按分し、採用業種・採用品目に加算した「ふくらましウェイト」とすることで、指数の代表性の向上を図りました。

特殊分類（財別）のウェイトは、品目別に財の格付けをした上で、採用品目のウェイトを特殊分類ごと（財別）に積み上げました。

7 算式

総合指数の算式は品目別指数を基準時のウェイトで加重平均する、いわゆるラスパイレス算式を採用しており、次式で表されます。

$$(1) \text{ 個別指数} = (\text{比較時数量} / \text{基準時数量}) \times 100$$

$$(2) \text{ 総合指数} = (\text{個別指数} \times \text{基準時ウェイト}) \text{ の総和} / \text{基準時ウェイトの総和} \times 100$$

8 季節調整

季節調整法は、米国センサス局の「X-12ARIMA」を採用しています。

具体的な季節調整済指数の算出方法は以下のとおりです。

(1) 手法

鉱工業指数における季節調整済指数は季節要因に加え、曜日・祝祭日要因、うるう年要因によっても調整されています（在庫指数については季節要因のみ）。

$$\text{季節調整済指数} = \text{原指数} \div (\text{季節} \cdot \text{曜日} \cdot \text{祝祭日} \cdot \text{うるう年指数})$$

(2) スペックファイル

使用しているスペックファイルの見本は以下のとおりです。なお、レベルシフト、異常値処理等の該当はありません。

```
series { start = 2002.jan
        span = ( 2002.1,2008.12 )
        decimals = 1 }
transform { function = log }
arima { model = ( 2 1 0 )( 0 1 1 ) }
regression { variables = (td1nolpyear lpyear)      在庫指数の場合は、
        save = (td hol)                          regressionの中の{ }内を削除
        user = (jap-hol)
        usertype = holiday
        start = 2002.1
        file = "xxxxxxxxxxxxxx" }
forecast { maxlead = 12 }
estimate { save = ( mdl )
        maxiter = 500 }
x11 { print = ( none + d10 + d11 + d16 )
        save = ( d10 d11 d16 )
        seasonalma = x11default }
```

9 資料の出所

(1) 主な品目の出所は経済産業省生産動態統計調査によります。

(2) 次の品目の出所は下記のとおりです。

品 目 名	提 供 元	品 目 名	提 供 元
化粧品	近畿経済産業局 調査課	食酢	県内事業所
電力		香辛料	
ガス	和菓子		
医薬品	県医務薬務課	洋菓子	
牛乳・乳飲料	近畿農政局 滋賀農政事務所	スナック菓子	
製材		即席めん類	
しょう油	滋賀県醤油工業協同組合	冷凍調理食品	
清酒	滋賀県酒造組合	すし、弁当	
一般はかり	県内事業所	飲料水原液	
コンデンサ素子		清涼飲料水	
アイスクリーム		ビール	
水産練製品		発泡酒	

10 指数の接続

平成17年基準において平成15年1月分まで遡及して作成しました。

平成14年以前については、ウェイト、採用品目等が異なるので厳密な比較はできませんが、次式により求めた接続係数を旧指数に乗じて便宜的に新基準に改めています。

平成17年基準と平成12年基準の接続係数の算出方法については以下のとおりです。

$$\text{平成17年接続係数} = \frac{\text{平成17年基準の平成15年1～3月の季節調整済指数の平均}}{\text{平成12年基準の平成15年1～3月の季節調整済指数の平均}}$$

(原指数は原指数の平均により算出しています)

採用品目及びウェイト一覧

第1-1表 業種別・特殊分類別（財別）採用品目数一覧表(生産)

	採用品目	特殊分類別 (財別)								生産財	
			最終需要財	投資財	資本財	建設財	消費財	耐久消費財	非耐久消費財		
鉱工業総合	143	147	77	45	24	21	32	10	22	70	
業 種 名	鉄鋼業	4	4	0	0			0		4	
	非鉄金属工業	6	6	0	0			0		6	
	金属製品工業	9	9	4	4		4	0		5	
	一般機械工業	21	21	14	14	13	1	0		7	
	電気機械工業	23	25	16	6	4	2	10	9	1	9
	輸送機械工業	7	7	2	1	1		1		1	5
	精密機械工業	3	3	3	3	3		0			
	窯業・土石製品工業	18	18	6	5		5	1		1	12
	化学工業	5	6	3	1		1	2		2	3
	プラスチック製品工業	11	12	8	7		7	1		1	4
	紙・パルプ工業	2	2	0	0			0			2
	繊維工業	10	10	1	0			1	1		9
	食料品工業	18	18	15	0			15		15	3
	その他の工業	6	6	5	4	3	1	1		1	1
(参考) 機械工業	54	56	35	24	21	3	11	9	2	21	
(参考) 電気機械工業を除く	120	122	61	39	20	19	22	1	21	61	

第1-2表 業種別・特殊分類別（財別）ウェイト一覧表(生産)

業種名	特殊分類名	鉱工業総合								生産財
			最終需要財	投資財	資本財	建設財	消費財	耐久消費財	非耐久消費財	
鉱工業総合		10000.0	5181.2	1800.6	1170.7	629.9	3380.6	1198.7	2181.9	4818.8
業 種 名	鉄鋼業	121.5								121.5
	非鉄金属工業	131.9								131.9
	金属製品工業	446.9	153.4	153.4		153.4				293.5
	一般機械工業	1514.5	957.9	957.9	909.2	48.7				556.6
	電気機械工業	1758.3	1329.6	118.7	77.3	41.4	1210.9	1191.1	19.8	428.7
	輸送機械工業	1266.6	463.9	17.8	17.8		446.1		446.1	802.7
	精密機械工業	125.7	125.7	125.7	125.7					
	窯業・土石製品工業	886.9	135.3	132.7		132.7	2.6		2.6	751.6
	化学工業	1524.3	1413.2	41.3		41.3	1371.9		1371.9	111.1
	プラスチック製品工業	857.6	240.2	197.8		197.8	42.4		42.4	617.4
	紙・パルプ工業	98.7								98.7
	繊維工業	254.8	7.6				7.6	7.6		247.2
	食料品工業	737.5	298.0				298.0		298.0	439.5
	その他の工業	274.8	56.4	55.3	40.7	14.6	1.1		1.1	218.4
(参考) 機械工業		4665.1	2877.1	1220.1	1130.0	90.1	1657.0	1191.1	465.9	1788.0
(参考) 電気機械工業を除く		8241.7	3851.6	1681.9	1093.4	588.5	2169.7	7.6	2162.1	4390.1

第2-1 業種別・特殊分類別（財別）採用品目数一覧表(出荷)

	採用品目	特殊分類別 (財別)	最終需要財	投資財			消費財	消費財		生産財		
				投資財	資本財	建設財		耐久消費財	非耐久消費財			
鉱工業総合	143	147	77	45	24	21	32	10	22	70		
業 種 名	鉄鋼業	4	4	0	0		0			4		
	非鉄金属工業	6	6	0	0		0			6		
	金属製品工業	9	9	4	4	4	0			5		
	一般機械工業	21	21	14	14	13	1	0		7		
	電気機械工業	23	25	16	6	4	2	10	9	1	9	
	輸送機械工業	7	7	2	1	1		1		1	5	
	精密機械工業	3	3	3	3	3		0				
	窯業・土石製品工業	18	18	6	5		5	1		1	12	
	化学工業	5	6	3	1		1	2		2	3	
	プラスチック製品工業	11	12	8	7		7	1		1	4	
	紙・パルプ工業	2	2	0	0			0			2	
	繊維工業	10	10	1	0			1	1		9	
	食料品工業	18	18	15	0			15			15	3
	その他の工業	6	6	5	4	3	1	1			1	1
(参考)機械工業	54	56	35	24	21	3	11	9	2	21		
(参考)電気機械工業を除く	120	122	61	39	20	19	22	1	21	61		

第2-2 業種別・特殊分類別（財別）ウエイト一覧表(出荷)

業種名	特殊分類名	鉱工業総合	最終需要財	投資財			消費財	消費財		生産財
				投資財	資本財	建設財		耐久消費財	非耐久消費財	
鉱工業総合		10000.0	5252.4	2005.3	1315.3	690.0	3247.1	1291.6	1955.5	4747.6
業 種 名	鉄鋼業	152.8								152.8
	非鉄金属工業	210.3								210.3
	金属製品工業	475.3	177.9	177.9		177.9				297.4
	一般機械工業	1719.5	1051.7	1051.7	989.8	61.9				667.8
	電気機械工業	1827.0	1490.0	182.0	115.0	67.0	1308.0	1287.5	20.5	337.0
	輸送機械工業	1549.7	616.0	91.7	91.7		524.3		524.3	933.7
	精密機械工業	106.2	106.2	106.2	106.2					
	窯業・土石製品工業	690.2	108.7	107.6		107.6	1.1		1.1	581.5
	化学工業	1153.0	1068.1	46.6		46.6	1021.5		1021.5	84.9
	プラスチック製品工業	826.8	259.8	224.5		224.5	35.3		35.3	567.0
	紙・パルプ工業	127.8								127.8
	繊維工業	234.8	4.1				4.1	4.1		230.7
	食料品工業	619.7	352.3				352.3		352.3	267.4
	その他の工業	306.9	17.6	17.1	12.6	4.5	0.5		0.5	289.3
(参考)機械工業	5202.4	3263.9	1431.6	1302.7	128.9	1832.3	1287.5	544.8	1938.5	
(参考)電気機械工業を除く	8173.0	3762.4	1823.3	1200.3	623.0	1939.1	4.1	1935.0	4410.6	

第3 - 1 業種別・特殊分類別（財別）採用品目数一覧表(在庫)

	採用品目	特殊分類別 (財別)	最終需要財							生産財
			最終需要財	投資財	資本財	建設財	消費財	耐久消費財	非耐久消費財	
鉱工業総合	91	95	47	25	9	16	22	9	13	48
業 種 名	鉄鋼業	2	2							2
	非鉄金属工業	4	4							4
	金属製品工業	4	4	1	1		1			3
	一般機械工業	5	5	2	2	2				3
	電気機械工業	13	15	11	2		2	9	8	1
	輸送機械工業	2	2	2	1	1		1		1
	精密機械工業	3	3	3	3	3				
	窯業・土石製品工業	17	17	5	4		4	1		1
	化学工業	3	4	1	1		1			3
	プラスチック製品工業	11	12	8	7		7	1		1
	紙・パルプ工業	2	2							
	繊維工業	10	10	1				1	1	
	食料品工業	9	9	8				8		8
その他の工業	6	6	5	4	3	1	1		1	
(参考) 機械工業	23	25	18	8	6	2	10	8	2	
(参考) 電気機械工業を除く	78	80	36	23	9	14	13	1	12	

第3 - 2 業種別・特殊分類別（財別）ウエイト一覧表(在庫)

特殊分類名 業種名	鉱工業総合	最終需要財							生産財
		最終需要財	投資財	資本財	建設財	消費財	耐久消費財	非耐久消費財	
鉱工業総合	10000.0	4941.9	2047.8	511.3	1536.5	2894.1	2379.9	514.2	5058.1
業 種 名	鉄鋼業	18.0							18.0
	非鉄金属工業	312.9							312.9
	金属製品工業	811.5	91.2	91.2		91.2			720.3
	一般機械工業	713.6	170.2	170.2	170.2				543.4
	電気機械工業	2714.7	2607.8	172.1		172.1	2435.7	2370.4	65.3
	輸送機械工業	124.3	124.3	43.7	43.7		80.6		80.6
	精密機械工業	241.2	241.2	241.2	241.2				
	窯業・土石製品工業	1722.4	572.9	565.5		565.5	7.4		7.4
	化学工業	442.6	181.8	181.8		181.8	0.0		260.8
	プラスチック製品工業	1613.0	632.4	474.9		474.9	157.5		157.5
	紙・パルプ工業	27.8							
	繊維工業	657.5	9.5				9.5	9.5	
	食料品工業	211.8	203.3				203.3		203.3
その他の工業	388.7	107.3	107.2	56.2	51.0	0.1		0.1	
(参考) 機械工業	3793.8	3143.5	627.2	455.1	172.1	2516.3	2370.4	145.9	
(参考) 電気機械工業を除く	7285.3	2334.1	1875.7	511.3	1364.4	458.4	9.5	448.9	

第4表 採用品目一覧表

業種分類・採用品目	特殊分類	単位	生産指数	出荷指数	在庫指数
鉱工業総合			143	143	91
鉄鋼業			4	4	2
特殊鋼冷間仕上鋼材	生産財	t			
特殊鋼磨棒鋼	生産財	t			
鉄系鍛工品	生産財	t			
銑鉄鋳物	生産財	t			
非鉄金属工業			6	6	4
アルミニウム鋳物	生産財	kg			
ダイカスト	生産財	kg			
アルミニウム二次合金地金	生産財	t			
アルミニウム圧延製品	生産財	t			
アルミニウムはく	生産財	t			
銅電線	生産財	導体 t			
金属製品工業			9	9	4
金網	建設財	t			
鉄骨	建設財	t			
軽量鉄骨	建設財	t			
架線金物	生産財	千個			
ばね	生産財	kg			
粉末や金製品	生産財	kg			
産業用アルミニウム製品	生産財	kg			
飲料用アルミニウム缶	生産財	kg			
金属製建具	建設財	t			
一般機械工業			21	21	5
はん用内燃機関	生産財	PS			
油圧機器	生産財	千円			
コンベヤ	資本財	t			
エレベータ	建設財	t			
減速機	生産財	kg			
一般冷凍空調用冷凍機	生産財	台			
乗用車エアコン用冷凍機	生産財	台			
軸受	生産財	千個			
一般用バルブ・コック	生産財	kg			
乾燥機器	資本財	kg			
製本機械	資本財	台			
装輪式トラクタ	資本財	台			
歯切り盤・歯車仕上げ機械	資本財	t			
専用機	資本財	t			
マシニングセンタ	資本財	t			
機械プレス	資本財	t			
化学繊維機械	資本財	台			
金型	資本財	kg			
半導体製造装置	資本財	百万円			
フラットパネル・ディスプレイ製造装置	資本財	百万円			
飲料用自動販売機	資本財	台			
電気機械工業			23	23	13
セパレート形エアコン	耐久消費財	台			
交流電動機	生産財	KW			
小形電動機	生産財	台			
コンデンサ	生産財	百万円			
電気炉	資本財	基			
電気溶接機	資本財	台			
食器洗い乾燥機	耐久消費財	台			
電気冷蔵庫	耐久消費財	台			
電気給湯器	建設財	台			
空気清浄機	耐久消費財	台			
電気掃除機	耐久消費財	台			
電気かみそり	耐久消費財	個			
電気マッサージ器具	耐久消費財	台			
家庭用生ゴミ処理機	耐久消費財	台			
蛍光灯	非耐久消費財・生産財	千個			
液晶パネル用バックライト	生産財	千個			
蛍光灯器具	建設財・耐久消費財	千個			
コンデンサ応用装置	資本財	百万円			

第4表 採用品目一覧表

業種分類・採用品目	特殊分類	単位	生産指数	出荷指数	在庫指数
ブリタ 固定コンデンサ 電子回路基板 光変換素子 線形回路	資本財 生産財 生産財 生産財 生産財	百万円 千個 百万円 千個 百万円			
輸送機械工業			7	7	2
船用ディーゼル機関 自動車 エンジン 機関部品 駆動伝導・操縦装置部品 シャシー・車体部品 フォークリフトトラック	生産財 耐久消費財 生産財 生産財 生産財 生産財 資本財	PS 台 台 百万円 百万円 百万円 台			
精密機械工業			3	3	3
工業用計重機 圧力計 一般はかり	資本財 資本財 資本財	台 個 千円			
窯業・土石製品工業			18	18	17
ガラス製加工素材 無アルカリガラス基板 ガラス製容器類 衛生用陶磁器 玩具・置物 ICパッケージ ファインセラミックス基板 圧電素子 ファインセラミックス構造材 複層ガラス ガラス繊維製品 固型電極 炭素繊維 研削砥石 遠心力鉄筋コンクリート製品 プレストレストコンクリート製品 木材セメント板 コンデンサ素子	生産財 生産財 生産財 建設財 非耐久消費財 生産財 生産財 生産財 生産財 建設財 生産財 生産財 生産財 建設財 建設財 建設財 生産財	t km ² t 個 kg 千個 千個 千個 千個 m ² kg t kg t t t 千枚 千個			
化学工業			5	5	3
ポリスチレン ウレタンフォーム 化粧品 塗料 医薬品	生産財 生産財 非耐久消費財 建設財・生産財 非耐久消費財	t t 千円 t 千円			
プラスチック製品工業			11	11	11
プラスチック製フィルム・シート プラスチック製板 プラスチック製パイプ プラスチック製機械器具部品 日用品・雑貨プラスチック製品 プラスチック製容器 プラスチック製建材 発泡プラスチック製品 強化プラスチック製品 プラスチック製浴槽 プラスチック製浄化槽	生産財 建設財 建設財 生産財 非耐久消費財 生産財 建設財 生産財・建設財 建設財 建設財 建設財	t t t t t t t t t 個 個			
紙・パルプ・紙加工品工業			2	2	2
板紙 段ボールシート	生産財 生産財	t 千m ²			
繊維工業			10	10	10
合成繊維（長繊維） 合成繊維（短繊維） 綿織物 合成繊維織物（長繊維） 合成繊維織物（短繊維） タイヤコード 不織布	生産財 生産財 生産財 生産財 生産財 生産財 生産財	t t m ² m ² m ² kg kg			

第4表 採用品目一覧表

業種分類・採用品目	特殊分類	単位	生産指数	出荷指数	在庫指数
織物染色整理	生産財	千m ²			
ふとん	耐久消費財	枚			
細幅織物	生産財	kg			
食料品工業			18	18	9
牛乳・乳飲料	非耐久消費財	k l			
アイスクリーム	非耐久消費財	千円			
部分肉、冷凍肉	非耐久消費財	千円			
水産練製品	非耐久消費財	k g			
しょう油	非耐久消費財	k l			
食酢	生産財	l			
香辛料	生産財	k g			
和菓子	非耐久消費財	千円			
洋菓子	非耐久消費財	千円			
スナック菓子	非耐久消費財	千円			
即席めん類	非耐久消費財	t			
冷凍調理食品	非耐久消費財	t			
すし、弁当	非耐久消費財	千円			
飲料水原液	生産財	ユニット			
清涼飲料水(除・炭酸飲料)	非耐久消費財	k l			
ビール	非耐久消費財	k l			
発泡酒	非耐久消費財	k l			
清酒	非耐久消費財	k l			
その他の工業			6	6	6
自動車用タイヤ	生産財	新ゴム量 t			
革靴	非耐久消費財	千足			
金属製机	資本財	個			
金属製引出箱	資本財	個			
金属製保管庫類	資本財	個			
製材	建設財	m ²			
(参考)					
電力・ガス事業			2	2	-
電力		千kwh			
ガス		千kcal			

平成20年(2008年)滋賀県鉱工業指数
平成21年(2009年)8月
編集・発行
滋賀県総務部統計課
〒520-8577
大津市京町四丁目 1 - 1
TEL 077-528-3393(直通)
FAX 077-528-4835
E-mail bk0001@pref.shiga.lg.jp