

(3) 季節別観光入込客数の内訳

- 季節別割合の延観光入込客数については、「春」（3～5月）が28.0%で最も多く次いで「秋」（9～11月）が26.6%となった。
- 延観光入込客数における季節別の対前年増減率では、天候不順等により「夏」（6～8月）が減少したものの、暖冬の影響等により「冬」（1,2,12月）は7.1%と増加した。
- 季節別割合の宿泊客数については、「夏」（6～8月）が29.0%と最も多く、次いで「春」（3～5月）の27.1%であった。
- 宿泊客数における季節別の対前年増減率では、延観光入込客数と同様、天候不順等により「夏」（6～8月）が減少したものの、ゴールデンウィーク10連休等の影響により、「春」（3月～5月）は6.7%増加した。

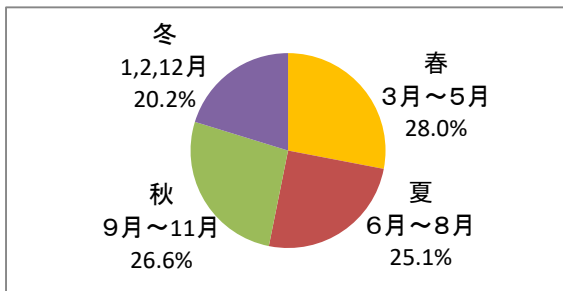
表3 季節別内訳

季節	延観光入込客数(千人)	比率	対前年増減率	前年延観光入込客数(千人)	宿泊客数(千人)	比率	対前年増減率	前年宿泊客数(千人)
春 3月～5月	15,139	28.0%	4.6%	14,471	1,105	27.1%	6.7%	1,036
夏 6月～8月	13,587	25.1%	▲1.2%	13,758	1,182	29.0%	▲1.2%	1,196
秋 9月～11月	14,374	26.6%	2.0%	14,099	1,043	25.6%	0.9%	1,034
冬 1,2,12月	10,935	20.2%	7.1%	10,209	751	18.4%	3.4%	726
合計	54,036	100.0%	2.9%	52,536	4,082	100.0%	2.3%	3,992

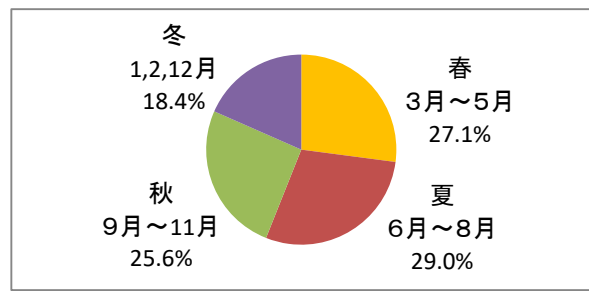
(注意) 端数の関係上、合計と一致しないことがある。

グラフ3 季節別内訳

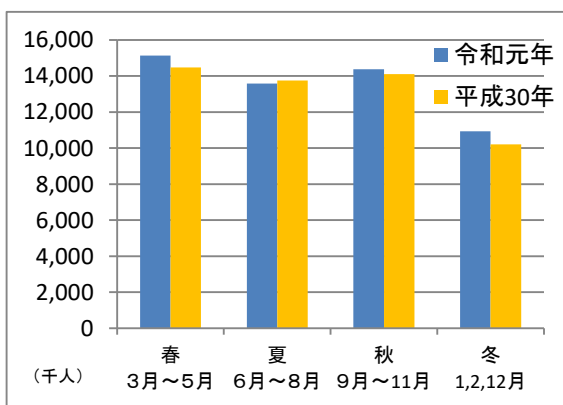
▼延観光入込客数比率



▼宿泊客数比率



▼延観光入込客数対前年比



▼宿泊客数対前年比

