

その他、各機関の取り組み内容

湖北圏域水害・土砂災害に強い地域づくり協議会

その他、各機関の取り組み内容

- ◆ 長浜市：災害対応関係企業等との連携、地域防災力向上 など
- ◆ 米原市：災害時の学校との連携強化、行政テレビ放送の活用 など
- ◆ 長浜土木：2019年度の河道整備等の成果
- ◆ 木之本支所：2019年度の河道整備・改修事業の成果
- ◆ 水源地域対策室：ダムの働きと出水時の操作についての周知
- ◆ 流域治水政策室：各地区の取組、簡易量水標ほか
- ◆ 砂防課：土砂災害警戒情報を補足する情報の提供

1)円滑かつ迅速な避難のための取組

- ICTを活用した洪水情報・土砂災害警戒情報・避難情報等の提供
- 隣接市町村における避難場所の設定(広域避難体制の構築)等

●災害対応関係企業等との連携

2019年度の取組概要

【①災害時等における緊急告知ラジオ放送に関する協定の締結】

- 協定相手：(株)エフエム滋賀
- 内容
 - ・災害時に、(株)エフエム滋賀の放送網を利用して、迅速かつ確実に市民向け防災情報を伝達する手段として
 - ・専用受信器(緊急告知防災ラジオ)に起動信号を送信することで、自動起動し、最大音量で防災情報が流れる
 - ・運用開始は令和3年4月1日を予定
- 協定日：令和元年11月27日



【②災害時における一時避難場所(又は帰宅困難者受入施設)として使用に関する協定の締結】

- 協定相手：大和リゾート株式会社 Hotel&Resorts NAGAHAMA
 - 内容
 - ・大島町の同社ホテル1階のロビー(300人収容可能)を帰宅困難者受入施設として開放。
 - ・トイレ・コンセント電源等の提供。停電時でも都市ガス供給可能な状況であれば、ガスエンジン式発電機により発電可能設備を配備
 - 協定日：令和2年1月7日
-
- 協定相手：株式会社コロワイドMD
 - 内容
 - ・国友町にある同社食品加工工場2階の食堂(60人収容可能)を一時避難場所として開放。
 - ・トイレ・コンセント電源等の提供、炊き出しの運営の実施。停電時でも都市ガス供給可能な状況であれば、ガスエンジン式発電機により発電可能設備を配備
 - 協定日：令和2年1月29日

2019年度の取組概要

【①対象施設への計画作成の周知】

- ・対象となる要配慮者利用施設に対し、施設関係部署より作成推進の通知をした。
(通知内容)
- ・令和3年3月末までに避難確保計画を作成し提出

【②地域防災計画に定めるよう配慮者利用施設の見直し】

- ・地域防災計画に定める要配慮者利用施設について、対象施設の見直しを行った。
(見直した内容)
- ・医療機関に関して、対象施設を病院及び有床診療所とした。

●見直し結果

年度	対象施設数	避難確保計画作成済施設数
2018	217	0施設
2019	164	17施設

(2020年3月末現在)

1)円滑かつ迅速な避難のための取組

- 水害・土砂災害ハザードマップの改良、周知、活用
- 応急的な退避場所の確保

●指定避難所の検証と指定見直し

2019年度の取組概要

【長浜市の現在の指定避難所等の現状】

- ・現在の指定避難所等の指定施設は73施設。
- ・指定緊急避難所の指定基準との検証が行われていない施設がある。
- ・浸水想定区域・土砂災害区域などの変更による指定基準を満たさない施設がある。



【検証と見直しの方法】

- ①現指定避難所について、国の指定基準（以下）に基づき検証を実施

条件	ポイント	判断項目
管理条件	施設の管理体制状況	施設の開放担当者の設定、危険箇所がない、落下防止措置
立地条件	安全区域内に立地する	浸水想定区域、土砂災害等危険区域
構造条件	安全な構造のもの	異常現象による構造耐力上支障ないか、想定水位以上の高さに居住及び避難経路があるか
耐震条件	基準に適合する	耐震基準に適合するか

- ②人口分布と施設等の配置の検証を実施

⇒市内小学校校区単位で、地域人口と地域に指定する施設の収容可能人数を比較、新たな避難所施設候補を検討

- ③民間施設等の利用について、指定の可能性を検証

⇒大型商業施設や工業施設などで利用が可能かを検討

- ④避難所設営、運営方法の検証

【作業スケジュール】

- ・令和元年7月～令和2年3月 現在の現避難所の検証、新たな避難所として可能な施設を検討
- ・令和2年4月～6月 市地域防災計画への反映作業
- ・令和2年8月 市地域防災計画の改定、市民への周知

2019年度の取組概要

①広報ながはまに災害対策・減災への意識高揚の特集記事を掲載。

テーマ：「風水害への備えと行動」
内容：近年発生する大規模な風水害に対して、身を守るための行動や日ごろからの災害の備え、また、今年度改定された5段階の警戒レベルの情報内容と、とるべき行動等の説明を掲載した。

②防災出前講座

・防災に関する理解と関心を深め、防災意識の高揚と地域防災力の向上をめざす。
⇒76団体で実施。

③草の根防災体制育成事業補助

・地域住民による自主防災組織の育成および防災意識の高揚を図るため、自治会等の災害時応急資機材購入、備蓄食料品購入、避難啓発、防災訓練実施にかかる費用の一部を補助。
⇒108件、99自治会に補助金交付

④災害図上訓練

・地域の状況や特性に合わせた「地区別防災マップ」や「地区別避難計画」を作成し、自助・共助・公助の協働による災害時応急体制の確立により地域防災力の強化を図る。(平成24年度より実施)
⇒3地域で45自治会に対して訓練を実施。累計438自治会。

風水害時の行動

警戒レベル	警戒レベル1	警戒レベル2	警戒レベル3	警戒レベル4	警戒レベル5
警戒レベル1	大雨・暴風等の発生が予想される。最新の気象情報を確認し、避難の準備を始める。	大雨・暴風等の発生が予想される。最新の気象情報を確認し、避難の準備を始める。	大雨・暴風等の発生が予想される。最新の気象情報を確認し、避難の準備を始める。	大雨・暴風等の発生が予想される。最新の気象情報を確認し、避難の準備を始める。	大雨・暴風等の発生が予想される。最新の気象情報を確認し、避難の準備を始める。
警戒レベル2	大雨・暴風等の発生が予想される。最新の気象情報を確認し、避難の準備を始める。	大雨・暴風等の発生が予想される。最新の気象情報を確認し、避難の準備を始める。	大雨・暴風等の発生が予想される。最新の気象情報を確認し、避難の準備を始める。	大雨・暴風等の発生が予想される。最新の気象情報を確認し、避難の準備を始める。	大雨・暴風等の発生が予想される。最新の気象情報を確認し、避難の準備を始める。
警戒レベル3	大雨・暴風等の発生が予想される。最新の気象情報を確認し、避難の準備を始める。	大雨・暴風等の発生が予想される。最新の気象情報を確認し、避難の準備を始める。	大雨・暴風等の発生が予想される。最新の気象情報を確認し、避難の準備を始める。	大雨・暴風等の発生が予想される。最新の気象情報を確認し、避難の準備を始める。	大雨・暴風等の発生が予想される。最新の気象情報を確認し、避難の準備を始める。
警戒レベル4	大雨・暴風等の発生が予想される。最新の気象情報を確認し、避難の準備を始める。	大雨・暴風等の発生が予想される。最新の気象情報を確認し、避難の準備を始める。	大雨・暴風等の発生が予想される。最新の気象情報を確認し、避難の準備を始める。	大雨・暴風等の発生が予想される。最新の気象情報を確認し、避難の準備を始める。	大雨・暴風等の発生が予想される。最新の気象情報を確認し、避難の準備を始める。
警戒レベル5	大雨・暴風等の発生が予想される。最新の気象情報を確認し、避難の準備を始める。	大雨・暴風等の発生が予想される。最新の気象情報を確認し、避難の準備を始める。	大雨・暴風等の発生が予想される。最新の気象情報を確認し、避難の準備を始める。	大雨・暴風等の発生が予想される。最新の気象情報を確認し、避難の準備を始める。	大雨・暴風等の発生が予想される。最新の気象情報を確認し、避難の準備を始める。

広報ながはま
6月1日号



上草野地域の図上訓練
の状況

風水害への備えと行動

1) 円滑かつ迅速な避難のための取組

- 隣接市町村における避難場所の設定(広域避難体制の構築)等
- 防災教育の促進(実践)

●災害時における学校との連携強化(災害協定・参加型訓練)

新規

●長浜養護学校と災害時における協定の締結

- 協定相手：長浜養護学校
- 協定日：令和元年10月31日
- 協定概要：「災害時における福祉避難所としての利用に関する協定」

- ・長浜養護学校を米原市の福祉避難所(市内8か所目)に位置づけ、

風水害等の大規模災害が発生した際、避難に支援を要する市民(要配慮者等)の受け入れや、避難生活等の支援を円滑に実施するため、設備、人材、物資の確保に協力いただきます。



拡充

●米原中学校の全校生徒による避難所運営・炊き出し訓練

※事前の防災研修(3回)を踏まえ、当日の実践訓練(保護者・地域住民も参画)

重点

●要配慮者利用施設の避難確保対策について

○避難確保計画策定の取組経過

・H30年度「ワークスアカタ」をモデル施設として、計画の作成支援を実施
 ・R 1 年度

- ①庁内関係課の連携により、市としての推進方針の共通認識を図る。
- ②各担当課を通じて、要配慮者施設にアプローチ（事例の情報提供、作成支援等）

○市の地域防災計画への位置づけ（対象施設の見直し）

- ①琵琶湖、姉川、天野川の洪水浸水想定の変更
 (1/200→想定最大規模)
- ②保育園、認定こども園、幼稚園、学校等の施設を追加

年度	対象施設数	避難確保計画 作成済施設数
H30(2018)	36	7施設
R 1 (2019)	73	24施設



【作成のポイント】各施設の既存計画（非常時対応）への追記による計画づくりを推奨



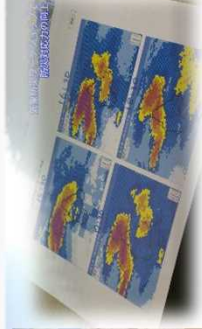
保育園での水害避難訓練の様子
 (保護者の方への引き渡し避難)

強化

●気象防災ワークショップ(風水害編)

- 開催日：令和2年1月15日(水)
- 参加者：市災害対策本部の班員 20人
- 講師：彦根地方気象台(地域防災官、防災気象官他)

- ・顔の見える関係づくり(米原市×気象庁 連携強化)
- ・防災気象情報の活用(雨雲の動き、雨量の動き、時間予測など)
- ・市職員の災害対応力の強化(的確な避難判断・対策等)



【市民への意識啓発】市行政チャンネルでテレビ放映(放送日1月31日～2月6日)

● 避難支援プラン（個別計画）の作成および避難訓練

最重点

○ 避難行動要支援者の名簿登録および避難支援プランの作成

- ・ R1～2年度 要支援者名簿に記載の記載のある全ての自治会において、個別計画の作成を推進
- ・ 市の作成支援体制

- ① 地域担当職員制度による作成支援（人的支援）
- ② がんばる自治会への応援（自治会交付金の加算）

○ 要支援者対応型訓練の推進

- ・ 避難支援プランの活用（訓練を通じて…つながり…づくり）
- ・ 障がい者【先進事例】（重度の方の避難訓練→「課題・気づき」→「改善・対策」→「安心」



▲ 近所の高齢者を車で送り、公民館へ避難



↑ 車いすの方の訓練

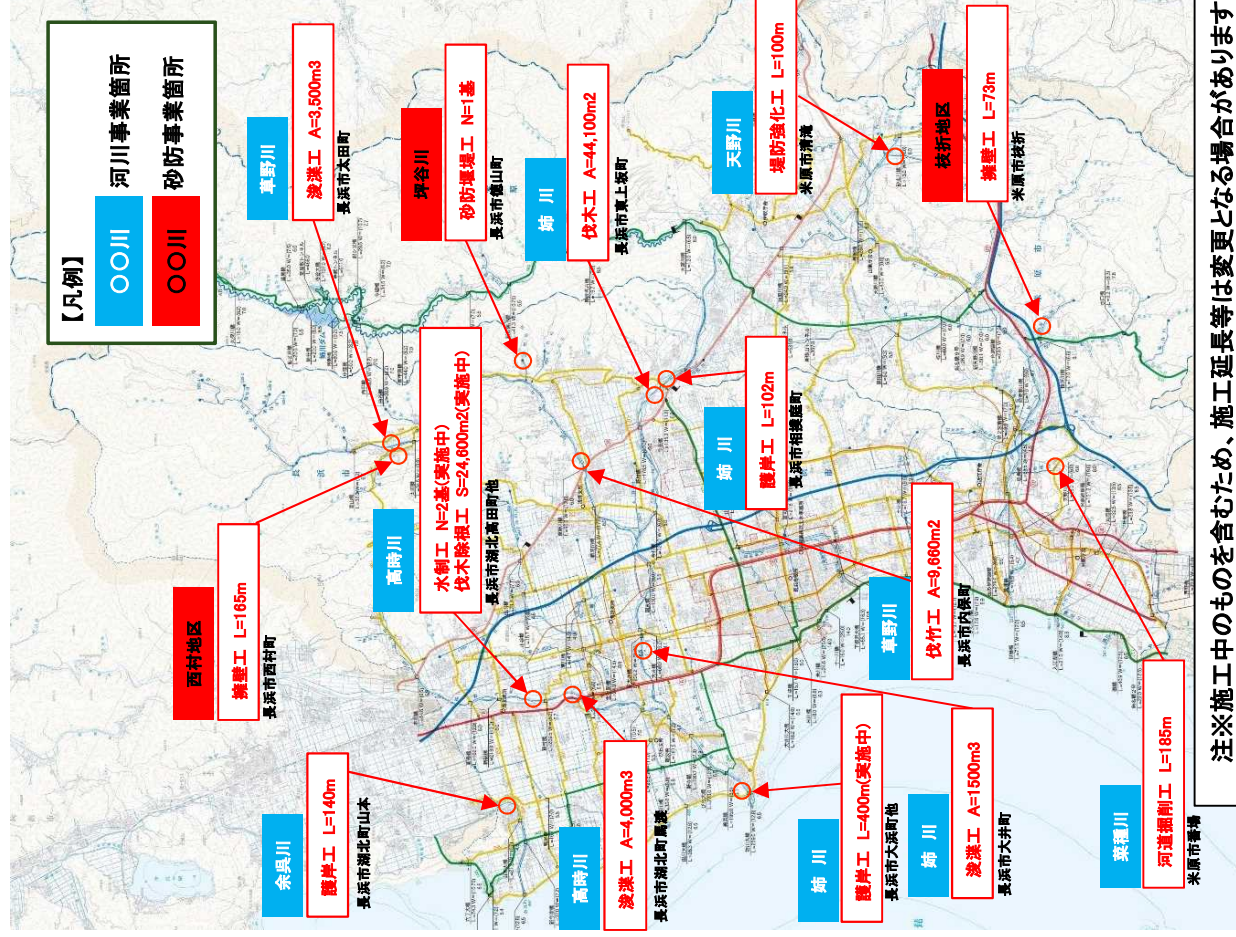
← 人工呼吸器の方の訓練の様子

【地域ぐるみの避難行動】災害への備えは、住民同士の支えあい・助け合いが重要！

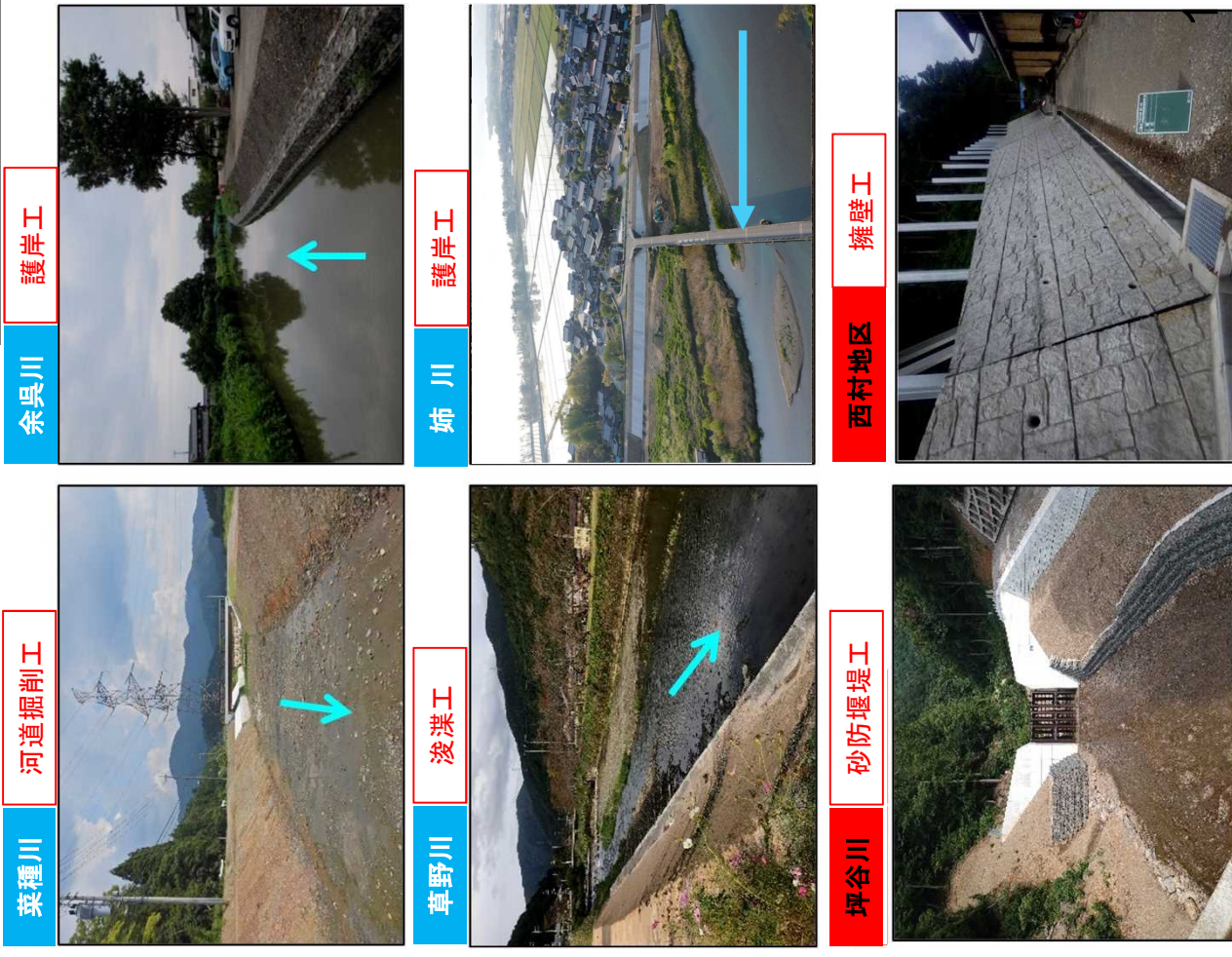


4) 防災施設の整備等に関する事項
 ■ 堤防等河川管理施設の整備（洪水氾濫を未然に防ぐ対策）

● 2019年度の河道整備等の成果



注※施工中のものを含むため、施工延長等は変更となる場合があります。

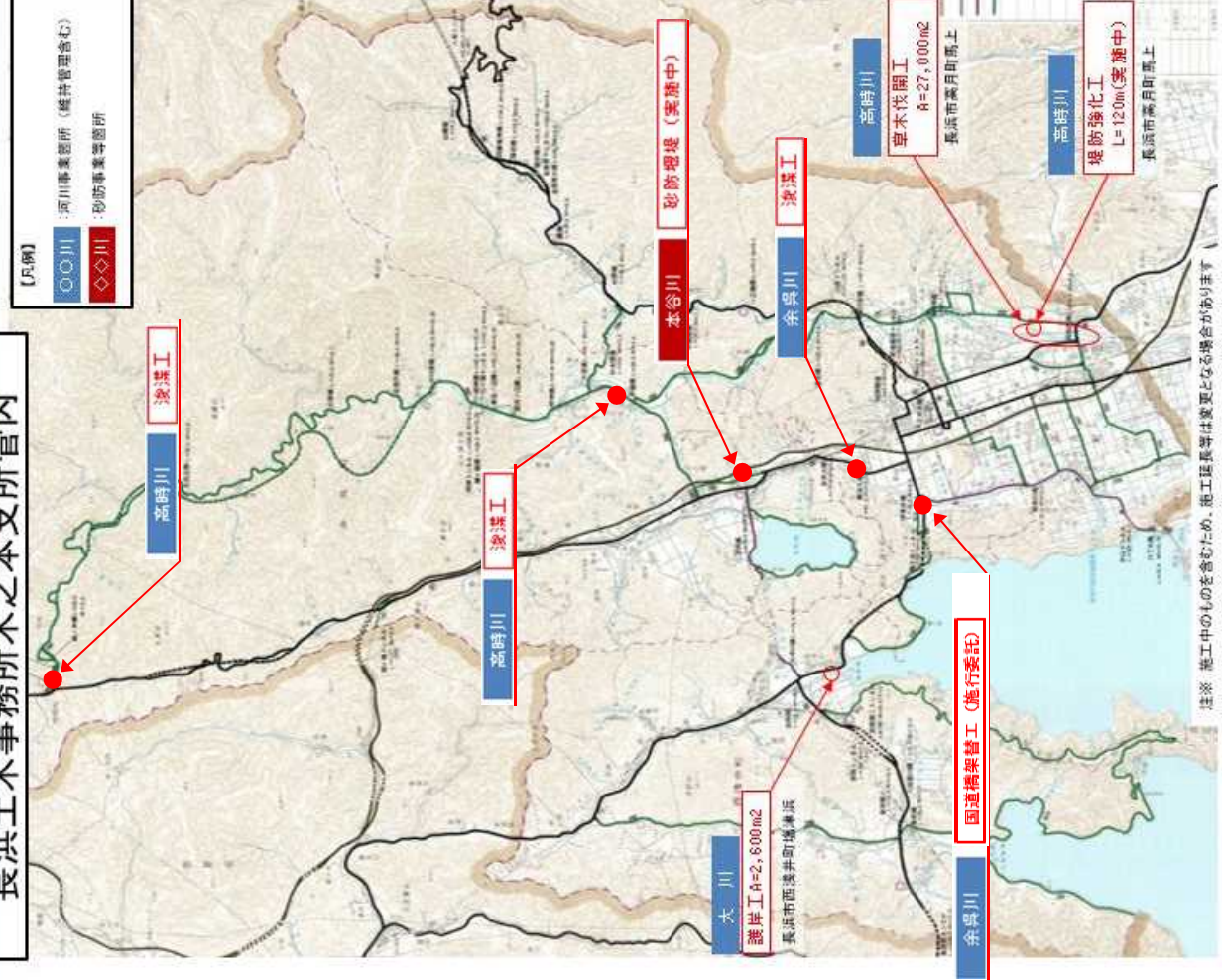


4) 河川管理施設の整備等に関する事項

- 堤防等河川管理施設の整備（洪水氾濫を未然に防ぐ対策）
- 決壊までの時間を少しでも引き延ばす堤防構造の工夫

● 2019年度の河道整備・改修事業の成果

長浜土木事務所木之本支所管内



1)円滑かつ迅速な避難のための取組 ■防災施設の機能に関する情報提供の充実

取組内容

水源地域対策室

●ダムの働きと出水時の操作について広く住民に周知

ダムウォーキングまっぷ、しがのダム周遊マップを活用した周知・啓発

- ・洪水時の避難行動を促すため、ダムの役割と機能・操作方法について周知する必要がある。
- ・ウォーキングや観光を通じて、広く住民にダムへの役割と機能を伝えるための広報資料を作成。
ダムウォーキングを促す『ダムウォーキングまっぷ』
ダム周辺の地域資源、観光資源の情報を盛り込んだ『しがのダム周遊マップ』
- ・『異常洪水時防災操作』のしくみなどを、イラストを交えながら説明。

〈配布場所〉
ダム事務所、土木事務所、ダム立地市役所・町役場、周辺観光施設、観光協会等
〈配布開始〉
令和2年3月配布開始



しがのダム周遊マップ

ダム知ってご情報 ～治水ダムの役割って？ダムがあれば安心？～

治水ダムの役割は、水を貯蓄することです。季節に合ったように水位を行っているのですよ。

＜防災操作のしくみ＞
ダムには、大雨や台風による洪水の危険を未然に防ぐ役割があります。ダムには、洪水の危険を未然に防ぐ役割があります。ダムには、洪水の危険を未然に防ぐ役割があります。

＜異常洪水時防災操作＞
『異常洪水時防災操作』とは、大雨や台風による洪水の危険を未然に防ぐ役割があります。ダムには、洪水の危険を未然に防ぐ役割があります。

＜治水ダムの役割＞
治水ダムは、洪水の危険を未然に防ぐ役割があります。ダムには、洪水の危険を未然に防ぐ役割があります。

＜治水ダムの役割＞
治水ダムは、洪水の危険を未然に防ぐ役割があります。ダムには、洪水の危険を未然に防ぐ役割があります。

ダムカードを集めよう！

ダムカードには、カードの形をしたダムの特徴や歴史が記載されています。ダムカードを1枚集めると、ダムカードホルダーに収納することができます。

余呉湖「ダム!？」

余呉湖のダムは、治水と発電の役割を果たしています。ダムには、洪水の危険を未然に防ぐ役割があります。

余呉湖ダムのしくみ

余呉湖ダムのしくみは、治水と発電の役割を果たしています。ダムには、洪水の危険を未然に防ぐ役割があります。

水質を守る取り組み

余呉湖の水質を守る取り組みは、治水と発電の役割を果たしています。ダムには、洪水の危険を未然に防ぐ役割があります。

余呉湖ダムウォーキングまっぷ

余呉湖ダムのウォーキングコースを案内するマップです。コースには、治水と発電の役割を果たしています。ダムには、洪水の危険を未然に防ぐ役割があります。

異常洪水時防災操作について（姉川ダムウォーキングまっぷ）

余呉湖ダムのしくみ（余呉湖ダムウォーキングまっぷ）

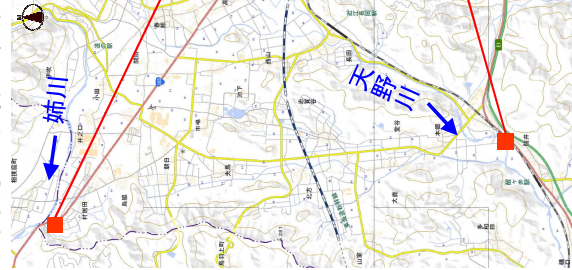
余呉湖ダムウォーキングまっぷ

1) 円滑かつ迅速な避難のための取組

- 水害・土砂災害危険性の周知
危険性周知が必要な箇所に簡易量水標、まるごとまちごと看板を順次設置する。
- 簡易量水標の設置(天野川、出川)、まるごとまちごと看板の設置(米原市醒井)

取組内容

● 簡易量水標の設置



設置箇所①
米原市村居田
出川(護岸)

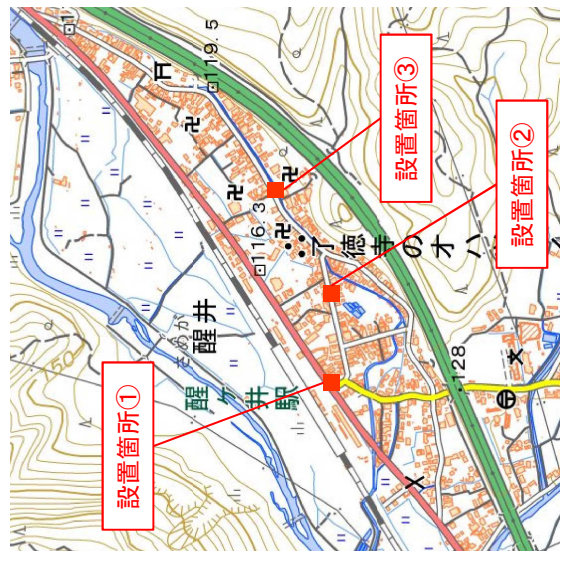
設置箇所②
米原市醒井
天野川(新町橋)



設置箇所② 天野川(新町橋)



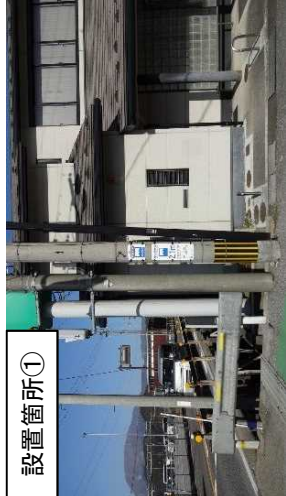
● まるごとまちごと看板の設置



設置箇所①

設置箇所③

設置箇所②



設置箇所①



設置箇所②



設置箇所③

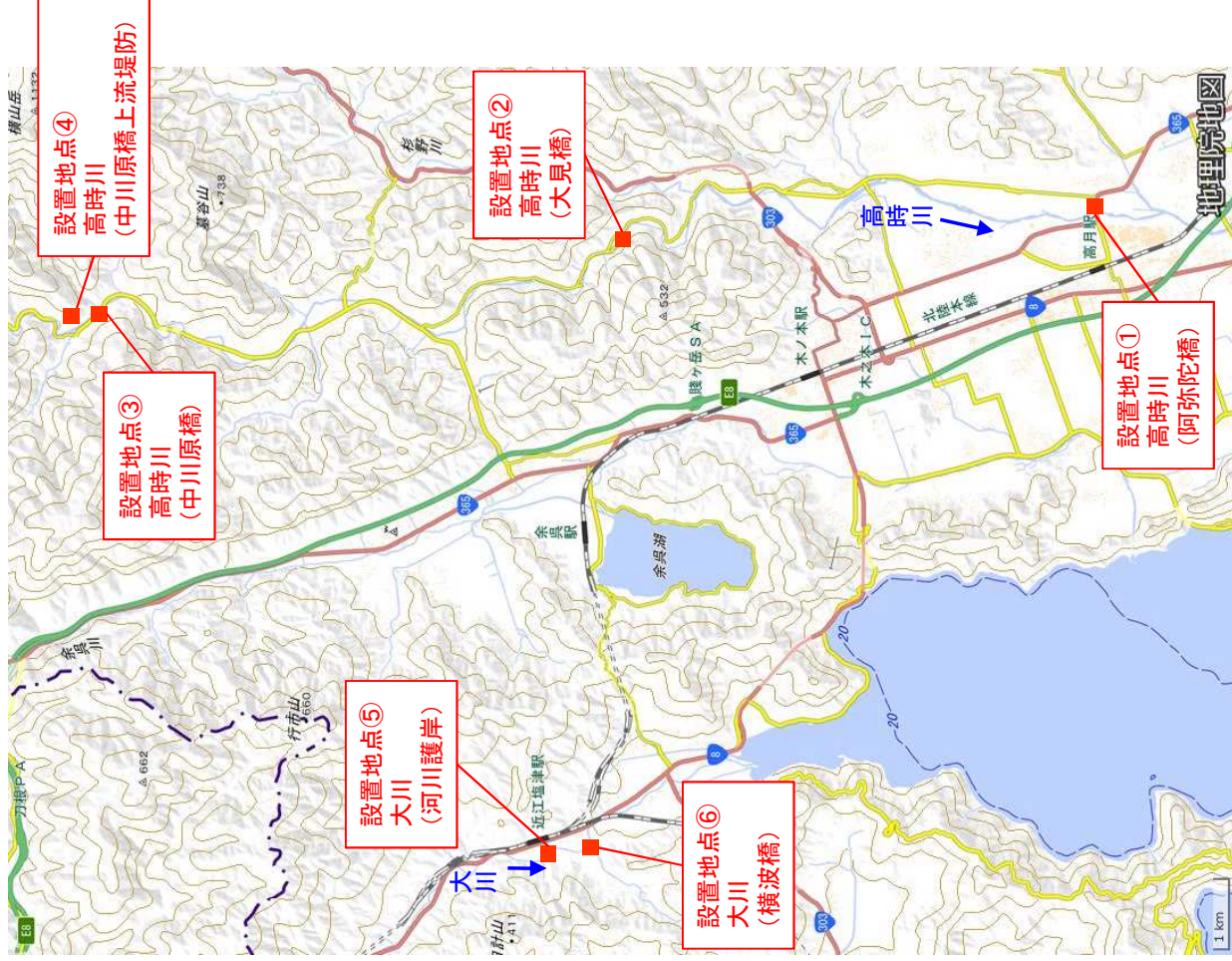


取組内容

1) 円滑かつ迅速な避難のための取組

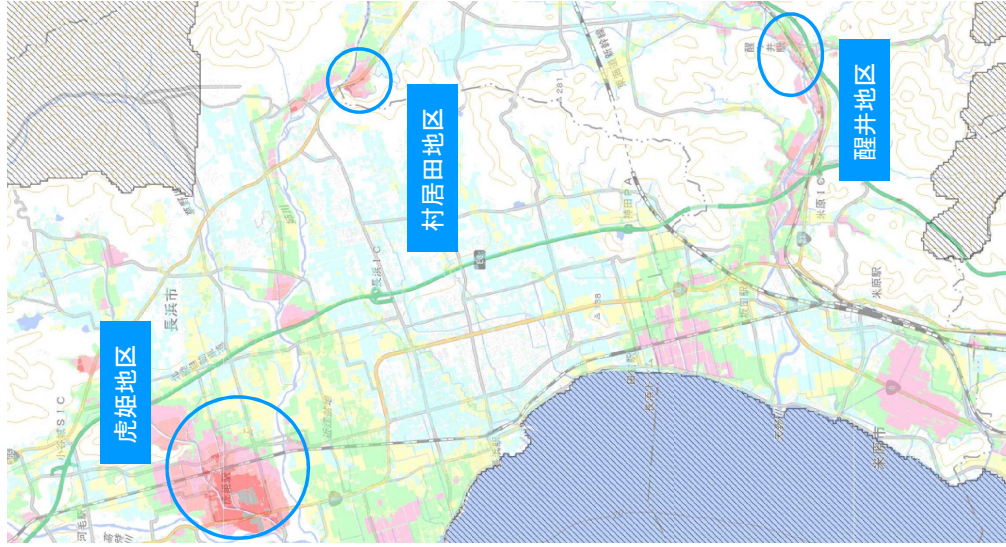
- 水害・土砂災害危険性の周知
危険性周知が必要な箇所に、簡易量水標を順次設置する

● 簡易量水標の設置（高時川、大川）



<p>設置地点① 高時川(阿弥陀橋)</p> <p>左岸橋脚に設置</p> 	<p>設置地点② 高時川(大見橋)</p> <p>左岸橋脚に設置</p> 
<p>設置地点③ 高時川(中川原橋)</p> <p>左岸橋脚に設置</p> 	<p>設置地点④ 高時川(中川原橋上流堤防)</p> <p>左岸護岸に設置</p> 
<p>設置地点⑤ 大川(河川護岸)</p> <p>右岸護岸に設置</p> 	<p>設置地点⑥ 大川(横波橋)</p> <p>橋脚上流側に設置</p> 

● 水害・土砂災害に強い地域づくり 概要



重点地区位置図

虎姫地区での取組状況

- R1. 8. 9 虎姫地区全体出前講座 (各自治会長出席)
- R1. 9. 15 唐国町防災訓練出席 (出前講座)
- R1.10.15 大道芸フェスタ (ブース展示)
- R1.10.26 本町地区住民WG (出前講座)
- R1.10.28 虎姫小学校 (出前講座)
- 29 虎姫小学校 (フィールドワーク・浸水体験)
- R1.11. 3 虎姫地区防災訓練出席 (出前講座)
- R2. 2. 2 五村地区住民WG (出前講座)
- R1. 3. 22 虎姫地区合同出前講座 (延期)



出前講座の実施状況



浸水体験の実施状況

村居田地区での取組状況

- R1.10.27 避難訓練、住民WG (連絡体制に則った避難)
- ・ タイムラインの更新
- ・ 避難カードの更新・取りまとめ
- ・ 避難連絡体制表の作成
- ・ お助けマップの作成



住民WGの実施状況



お助けマップの作成

醒井地区での取組状況

- R1. 6. 14 自治会長協議 (取組再開)
- R1. 9. 7 図上訓練 (役員・消防団参加)
- R1.11.30 まちあるき
- R2. 2. 28 防災マップの配布 (全戸配布)
- ・ 簡易水位計の設置
- ・ まちとまちごと看板の設置 (3箇所)
- ・ 簡易量水標の設置 (2箇所)
- ・ 防災マップの更新
- ・ 水位関係の整理
- ・ 想定水位の作成
- ・ 地区別避難判断基準および目安の設定



図上訓練の実施状況



まちあるきの実施状況



簡易水位計の設置



防災マップの作成

取組内容

5) 減災・防災に関する取組および支援(流域治水条例に係る取組を含む)
■ そなえる対策の実施

流域治水政策室
木之本支所

● 水害・土砂災害に強い地域づくり 住民WG概要



重点地区位置図

馬上地区での取組状況

- R1.9.5 役員WG (要配慮支援検討)
- R2.1.16 総会 (地域づくり計画報告)
 - ・簡易量水標の設置 (1箇所)
 - ・タイムラインの検討
 - ・要配慮者支援検討
 - ・水害・土砂災害に強い地域づくり計画(案)の作成
 - ・既存避難所(一時避難所)の適格審査



役員WGの実施状況

古橋地区での取組状況

- R1.8.4 水害図上訓練
- ・防災マップの作成
- ・既存避難所(一時避難所)の適格審査



水害図上訓練の実施状況

石道地区での取組状況

- R1.12.8 住民WG (地域づくり計画報告)
- ・要配慮者支援の検討



住民説明会の実施状況

川合地区での取組状況

- R1.8.3 水害図上訓練
- R1.11.9 まちあるき
- R2.1.19 総会(取組内容説明)
 - ・防災マップの作成
 - ・タイムラインの検討
 - ・既存避難所(一時避難所)の適格審査



水害図上訓練の実施状況

● 水害・土砂災害に強い地域づくり 住民WG概要



大見地区での取組状況

- R1.12.15 まちあるき
- ・防災マップの更新
- ・簡易量水標の設置（1箇所）
- ・タイムラインの検討
- ・要配慮者支援検討



まちあるきの実施状況



下丹生地区での取組状況

- R1.10.15 水害図上訓練
- ・防災マップの作成

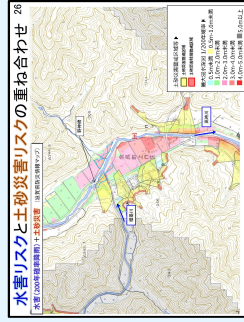


水害図上訓練の実施状況



上丹生地区での取組状況

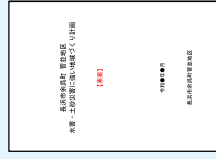
- R1.10.18 出前講座



出前講座の資料

菅並地区での取組状況

- R1.8.21 役員WG（要配慮者支援・量水標設置位置の検討）
- R2.3.24 住民WG（地域づくり計画報告）延期
- ・簡易量水標の設置（2箇所）
- ・タイムラインの検討
- ・要配慮者支援検討
- ・水害・土砂災害に強い地域づくり計画（案）の作成
- ・既存避難所（一時避難所）の適格審査



水害・土砂災害に強い地域づくり計画（案）

避難所	避難所名	避難所種別	避難所種別	避難所種別	避難所種別	避難所種別	避難所種別	避難所種別	避難所種別
1	菅並地区 菅並公民館	避難所	避難所	避難所	避難所	避難所	避難所	避難所	避難所
2	菅並地区 菅並公民館	避難所	避難所	避難所	避難所	避難所	避難所	避難所	避難所
3	菅並地区 菅並公民館	避難所	避難所	避難所	避難所	避難所	避難所	避難所	避難所
4	菅並地区 菅並公民館	避難所	避難所	避難所	避難所	避難所	避難所	避難所	避難所
5	菅並地区 菅並公民館	避難所	避難所	避難所	避難所	避難所	避難所	避難所	避難所
6	菅並地区 菅並公民館	避難所	避難所	避難所	避難所	避難所	避難所	避難所	避難所
7	菅並地区 菅並公民館	避難所	避難所	避難所	避難所	避難所	避難所	避難所	避難所
8	菅並地区 菅並公民館	避難所	避難所	避難所	避難所	避難所	避難所	避難所	避難所
9	菅並地区 菅並公民館	避難所	避難所	避難所	避難所	避難所	避難所	避難所	避難所
10	菅並地区 菅並公民館	避難所	避難所	避難所	避難所	避難所	避難所	避難所	避難所

タイムライン

余地区での取組状況

- R1.9.28 出前講座・水害図上訓練
- R1.11.16 まちあるき
- R2.1.12 役員WG（取組み内容について）
- ・防災マップの作成
- ・簡易量水標の設置（2箇所）
- ・タイムラインの検討



図上訓練の実施状況



まちあるきの実施状況

- 1)円滑かつ迅速な避難のための取組
- 土砂災害警戒情報を補足する情報の提供

●土砂災害警戒情報を補足する情報の提供

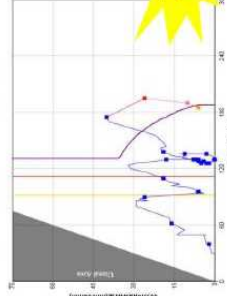
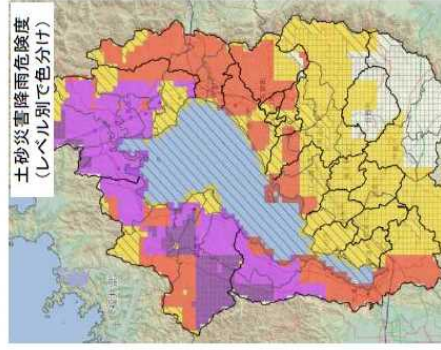
取組項目	実施時期	取組機関
・土砂災害警戒情報を補足する情報の発信について、充実を図る。	引き続き実施	滋賀県

しらが(しらせる)滋賀情報サービス)において

警戒レベルに応じた「大雨による土砂災害の危険度」を配信開始

早めの避難に役立ててもらうため、あらかじめ登録したユーザーに対し、選択した地域(小学校区単位)の大雨による土砂災害の危険度について、5段階の警戒レベルに応じた情報をスマートフォンや携帯電話、パソコンにプッシュ配信する取組を開始。

大雨による土砂災害の危険度の高まりを段階ごとにお知らせします。



警戒レベル 5

災害発生!

警戒レベル 4

全員避難!

警戒レベル 3

避難! 者等は

警戒レベル 2

警戒レベル 1

極めて危険(警戒レベル4相当)
非常に危険(警戒レベル4相当)
警戒(警戒レベル3相当)
注意(警戒レベル2相当)

お住まいの地域の土砂災害危険度について、警戒レベルの段階に応じた情報をいち早くお知らせすることで、早めの避難にお役立ていただけます。

土砂災害降雨危険度受信設定

設定あり

設定なし

設定なし

設定なし

設定なし

受信する地区を選択してください。

全ての地区にチェックを入れる

大津市

全ての地区にチェックを入れる

小松

吉川

A

小学校区単位で複数の地区を選択可能

土砂災害降雨危険度受信条件変更

受信する土砂災害降雨危険度の条件を、下記より一つ選択してください。

受信条件

受信しない

●警戒レベル2(注意)以上

警戒レベル3(警戒)以上

警戒レベル4(非常に危険)以上

警戒レベル4(極めて危険)

変更

戻る

受信する警戒レベル情報を
選択可能