



# 滋賀県 新型コロナウイルス感染症 経済・産業影響調査結果報告書 (2020年4月)

目次	
I. 調査概要	1
II. 調査結果	
1. 全体	2
2. 規模別	13
3. 業種別	16
4. 地域別	22

滋賀県商工観光労働部商工政策課

# I. 調査概要

## 【調査概要】

新型コロナウイルス感染症は本県経済・産業に多大な影響をしていることから、本県産業への影響を把握するため、調査を実施し、規模別・業種別・地域別に集計した本報告書を作成・公表し、情報を広く提供するとともに、状況に基づく必要な施策構築の参考とする。

## 【調査方法】

- ①調査期間……2020年4月
- ②調査対象……県内企業等
- ③調査手法……電話調査(2020年4月8日(水)～14日(火)実施)
- ④調査回答企業……1,127件

### 【回答企業の属性別内訳】

地域	業種						総計
	農林漁業	製造業	建設業	卸売業・小売業	サービス業		
					うち宿泊業		
大津地域	7	37	21	24	88	16	177
南部地域	13	123	17	22	93	8	268
甲賀地域	6	107	5	12	30	3	160
東近江地域	20	124	9	19	52	5	224
湖東地域	7	57	6	11	36	6	117
湖北地域	10	57	6	13	29	9	115
高島地域	5	29	4	8	20	4	66
総計	68	534 (65)	68 (12)	109 (13)	348 (25)	51	1,127 (115)

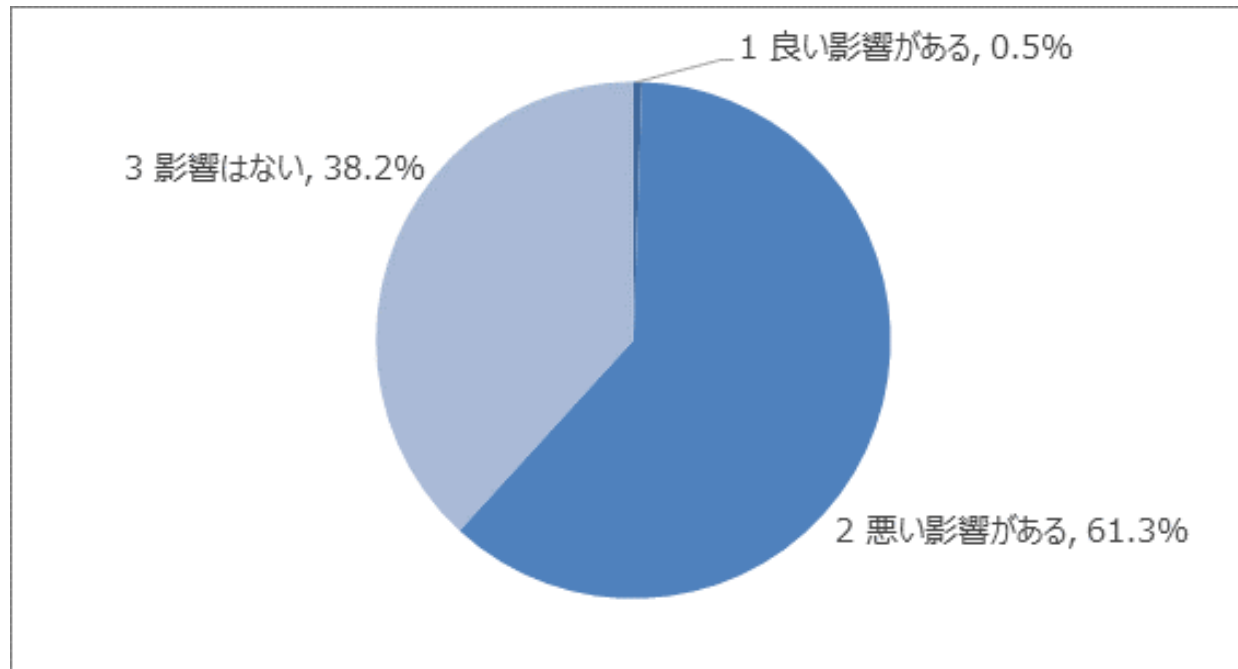
※()内は大企業数

### ※集計にあたって

- ・有効回答した事業所数を「n数」として、構成比を算出している。
- ・構成比に関しては、小数点第2位を四捨五入して計算しているため、合計が100%にならない場合がある。
- ・複数回答の場合、回答した事業所数(n数)に対する割合を示しているため、構成比の合計が100%を超えることがある。

## II. 1. 全体 新型コロナウイルス感染症の事業活動への影響について

新型コロナウイルス感染症の事業活動への影響について尋ねたところ、「悪い影響がある」の割合がもっとも大きく、61.3%を占めた。

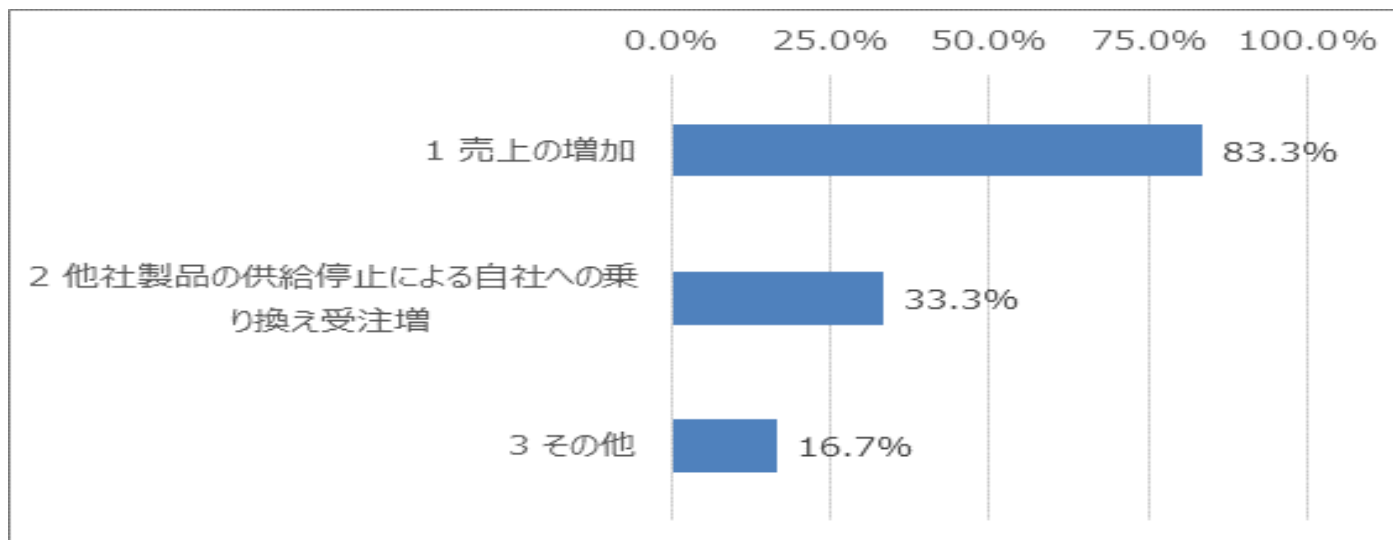


n=1,126

結果		合計	構成比
1	良い影響がある	6件	0.5%
2	悪い影響がある	690件	61.3%
3	影響はない	430件	38.2%
合計		1,126件	100.0%

## Ⅱ. 新型コロナウイルス感染症の事業活動への影響の内容について（良い影響） （複数回答可）

新型コロナウイルス感染症により事業活動への良い影響があると回答した事業所に対して、影響の内容を尋ねたところ、「売上の増加」の割合がもっとも大きく、83.3%を占めた。



n=6

結果		合計	構成比
1	売上の増加	5件	83.3%
2	他社製品の供給停止による自社への乗り換え受注増	2件	33.3%
3	その他	1件	16.7%
合計		8件	-

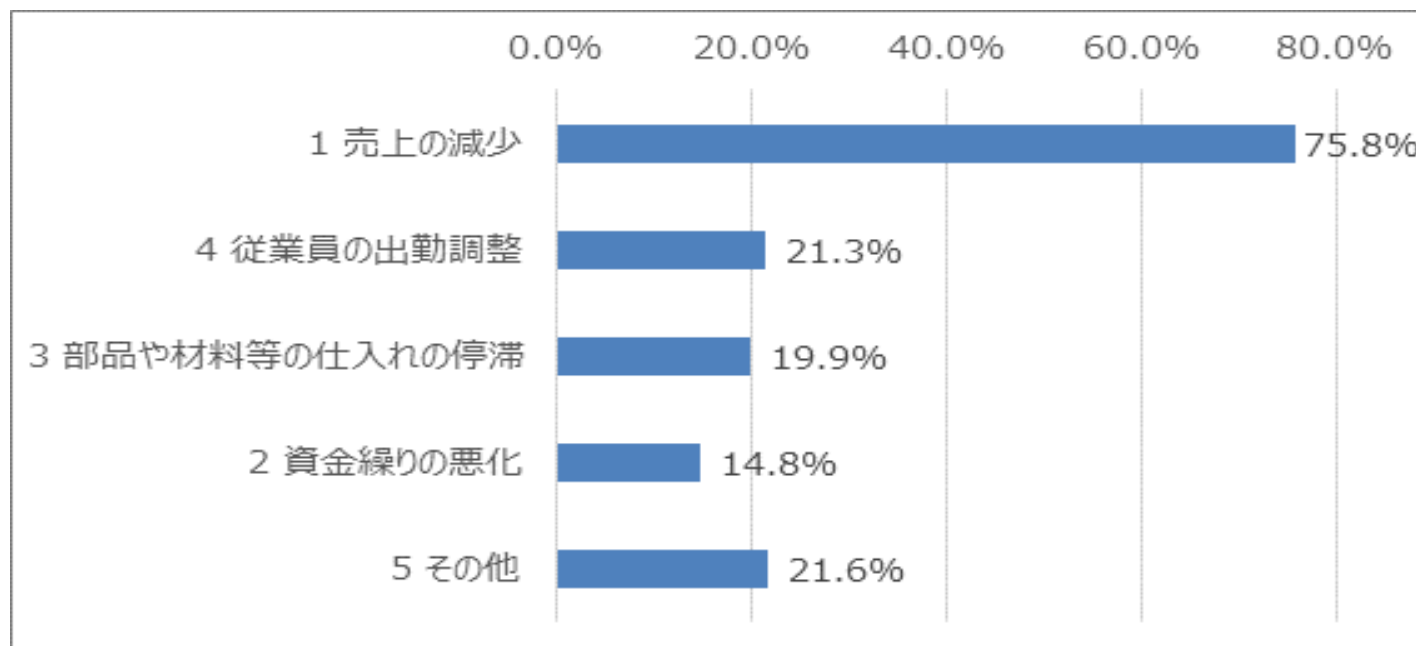
その他の内容…客数の増加

### 【事業者のコメント】

コメント	地域	業種	規模
食品を扱っているため、利用は増えている	02_南部地域	04_卸売業・小売業	01_大企業
大阪に帰れないなどで客数が増加	02_南部地域	05_サービス業	03_小規模事業者
中国から輸入ができないため、注文が増えている	04_東近江地域	02_製造業	02_中小企業

## II. 新型コロナウイルス感染症の事業活動への影響の内容について（悪い影響） （複数回答可）

新型コロナウイルス感染症により事業活動への悪い影響があると回答した事業所に対して、影響の内容を尋ねたところ、「売上の減少」の割合がもっとも大きく、75.8%を占めた。



n=648

結果		合計	構成比	その他内容（聴取内容より分類）	
1	売上の減少	491件	75.8%		
2	資金繰りの悪化	96件	14.8%	予約や受注、イベントのキャンセルおよび中止	45
3	部品や材料等の仕入れの停滞	129件	19.9%	注文や受注、生産量の減少	40
4	従業員の出勤調整	138件	21.3%	営業活動の低下	16
5	その他	140件	21.6%	取引先や物流への影響（仕入・納品の遅延等）	16
				雇用関係（人材不足や休暇希望等）	8
合計		994件	-		

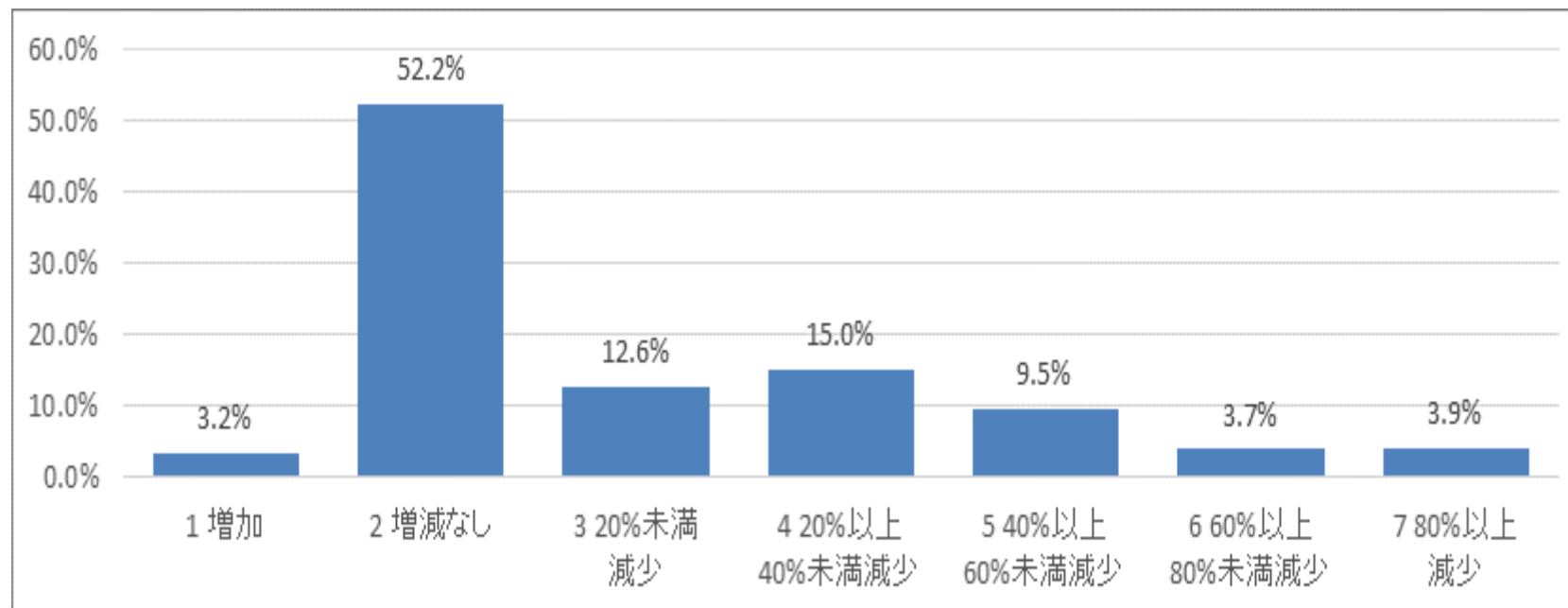
## Ⅱ. 新型コロナウイルス感染症の事業活動への影響の内容について（悪い影響） （複数回答可）

### 【事業者のコメント】

コメント	地域	業種	規模
閑散期でもあるが、個人宅へ伺っての仕事は控え、在庫品、植木などの手入れの仕事に切り替えている為、休業しているのと同じ状態	01_大津地域	01_農林漁業	03_小規模事業者
仕事がなく、支払いができないため、融資や給付を受けたいが、代表は恥ずかしいと言っている	01_大津地域	03_建設業	03_小規模事業者
制服関係の仕事をしている。まだ売上は下がっていないが、夏服が必要となる時期に材料が中国から入ってこなければ減る	01_大津地域	04_卸売業・小売業	03_小規模事業者
スーパーへの卸売業だが自粛ムードのため、客足が遠のき、スーパーに買いに来る居酒屋などの業者も来ない	01_大津地域	04_卸売業・小売業	03_小規模事業者
本来、通常業務では必要のなかったマスクなどの備品を購入しなくてはならなくなった	01_大津地域	05_サービス業	02_中小企業
対面による営業不可のため、電話やメールなどを利用しているが売上減	02_南部地域	02_製造業	02_中小企業
自社での仕入、生産については影響ないがお客様が休業しており納品ができない	02_南部地域	02_製造業	02_中小企業
ベトナム子会社からの入荷にかかる日数が3日から10日になり、遅延している	02_南部地域	02_製造業	03_小規模事業者
ドラマのロケ地であったため、2月までは観光客も多かったが3月に入ってから激減している	03_甲賀地域	02_製造業	03_小規模事業者
時計など小売業、ショッピングモールに多く店舗があり緊急事態宣言後、全店閉店	03_甲賀地域	04_卸売業・小売業	02_中小企業
出張を控えるよう要請が出て出張できない。得意先の担当の在宅勤務により業務が進まない。宅配での検品の遅れ	04_東近江地域	02_製造業	03_小規模事業者
オリンピックに関してはまた入札などやり直して、再度取れるとは限らない。実質無くなった	04_東近江地域	02_製造業	03_小規模事業者
観光農園でお客様がゼロ。収穫作業があるため持ちこたえているがカバーできてない	06_湖北地域	01_農林漁業	03_小規模事業者
問屋・飲食店からの受注が減少、在庫が増えている。4月20日以降、休業する	07_高島地域	01_農林漁業	03_小規模事業者
学校撮影が全てキャンセル、スタジオ撮影については4月中旬以降キャンセルが出ている	07_高島地域	04_卸売業・小売業	02_中小企業
リフォームなど、見積したが材料が入らないため、施工に至らない。 地域のお祭の際に襖の張り替えをする家が多いが、祭りが中止になり注文が減った	07_高島地域	05_サービス業	03_小規模事業者

## Ⅱ. 事業活動全体における平常時（昨年同時期）と比較した場合、現在（2020年3月末時点）の売上の増加率/減少率（売上で比較が難しい場合はキャンセルの状況などで代用）

平常時と比較した現在の売上高の増加率/減少率について尋ねたところ、「増減なし」の割合がもっとも大きく、52.2%を占めた。



n=856

結果		合計	構成比
1	増加	27件	3.2%
2	増減なし	447件	52.2%
3	20%未満減少	108件	12.6%
4	20%以上40%未満減少	128件	15.0%
5	40%以上60%未満減少	81件	9.5%
6	60%以上80%未満減少	32件	3.7%
7	80%以上減少	33件	3.9%
合計		856件	100.0%

## Ⅱ. 事業活動全体における平常時（昨年同時期）と比較した場合、現在（2020年3月末時点）の売上の増加率/減少率（売上で比較が難しい場合はキャンセルの状況などで代用）

### 【事業者のコメント】

#### 【増加】

コメント	地域	業種	規模
飲食関連は売上減だったが事業の7割を占める卵小売が販売数増で総合的に増加	04_東近江地域	01_農林漁業	03_小規模事業者

#### 【増減なし】

コメント	地域	業種	規模
現状はあまり影響はないが、今後取引先に影響が出れば多少は悪くなるかもしれない	02_南部地域	05_サービス業	03_小規模事業者
コロナが流行する前の受注をこなしているため、今は影響なし	03_甲賀地域	02_製造業	03_小規模事業者
従来事業は悪化したが新規事業があったため、全体としては変化なし	03_甲賀地域	05_サービス業	02_中小企業
3月時点では変わらない。4月分のキャンセルが今後大きく収益悪化につながる	03_甲賀地域	05_サービス業	03_小規模事業者
消毒液やマスクは在庫がなく販売できないが他の商品の売上があるため、現時点では変化なし	04_東近江地域	04_卸売業・小売業	03_小規模事業者
年度末の決算と時期が重なっているため、詳細はわからないが現状は変化なし	05_湖東地域	02_製造業	03_小規模事業者

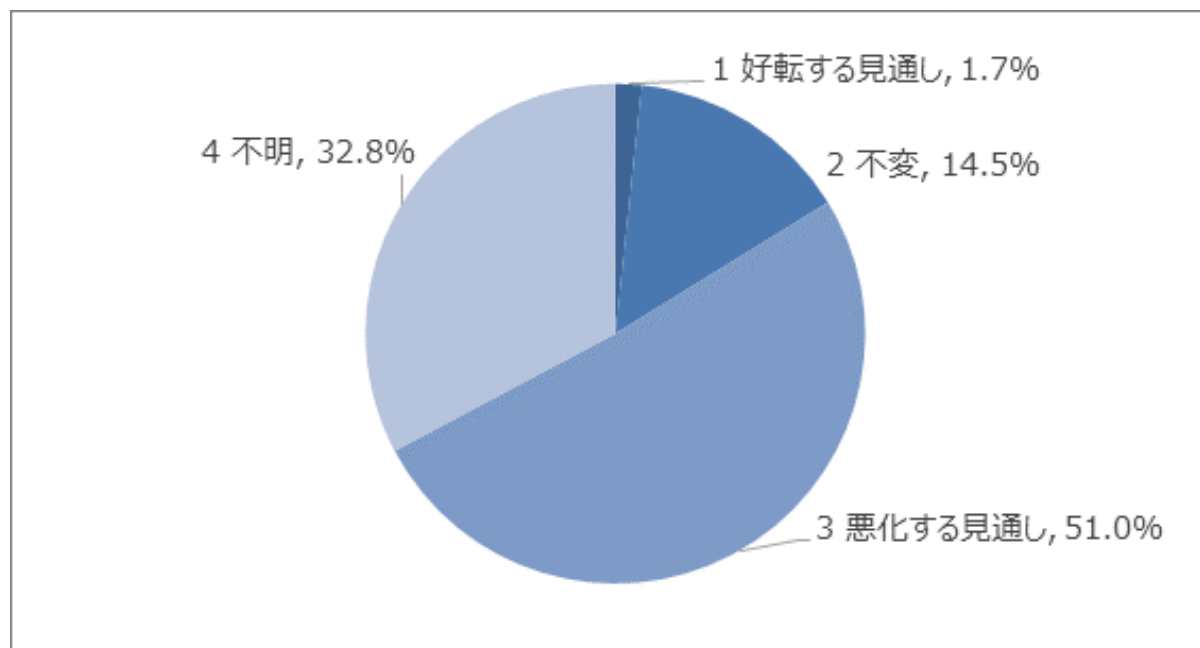
#### 【減少】

コメント	地域	業種	規模
食品部門の減少は少ないが売上が伸びていたドッグラン部門が減少している	02_南部地域	01_農林漁業	03_小規模事業者
お客様からの出荷の見合わせ、納期の延長要望あり。今後キャンセルになるかもしれない	03_甲賀地域	02_製造業	02_中小企業
窯業関係の仕事なので、イベントが軒並みキャンセルになり、作家や学校関係からの注文がなくなった	03_甲賀地域	02_製造業	03_小規模事業者
スポーツ大会の参加賞などの商品も扱っているが、現在大会などは行われていないため、減少	04_東近江地域	04_卸売業・小売業	02_中小企業
宿泊予約なし。外国からの観光客なし。今後は80%減の見込み	05_湖東地域	05_サービス業	02_中小企業
月の変動の多い仕事なのであまり当てにはならないが、確実に落ち込んでいる	05_湖東地域	05_サービス業	02_中小企業
修繕工事を予定していたお客様から、就業環境の悪化などによるキャンセルが発生している	06_湖北地域	03_建設業	03_小規模事業者



## Ⅱ. 現在と比較した場合、今後3か月後の事業活動の見通し

3か月後の事業活動の見通しについて尋ねたところ、「悪化する見通し」の割合がもっとも大きく、51.0%を占めた。



n=1,068

結果		合計	構成比
1	好転する見通し	18件	1.7%
2	不変	155件	14.5%
3	悪化する見通し	545件	51.0%
4	不明	350件	32.8%
合計		1,068件	100.0%

## Ⅱ. 現在と比較した場合、今後3か月後の事業活動の見通し

### 【事業者のコメント】

#### 【好転する見通し】

コメント	地域	業種	規模
病院向けの消毒、洗浄剤の製造販売をしているため、ますます需要が高まる	05_湖東地域	02_製造業	03_小規模事業者

#### 【不変】

コメント	地域	業種	規模
救急車やトラックの修理が定期的にあるので変わらない	01_大津地域	05_サービス業	03_小規模事業者
現場が止まるような事態が発生すれば影響がでるが、今のところ何も動きはない。	03_甲賀地域	03_建設業	03_小規模事業者

#### 【悪化する見通し】

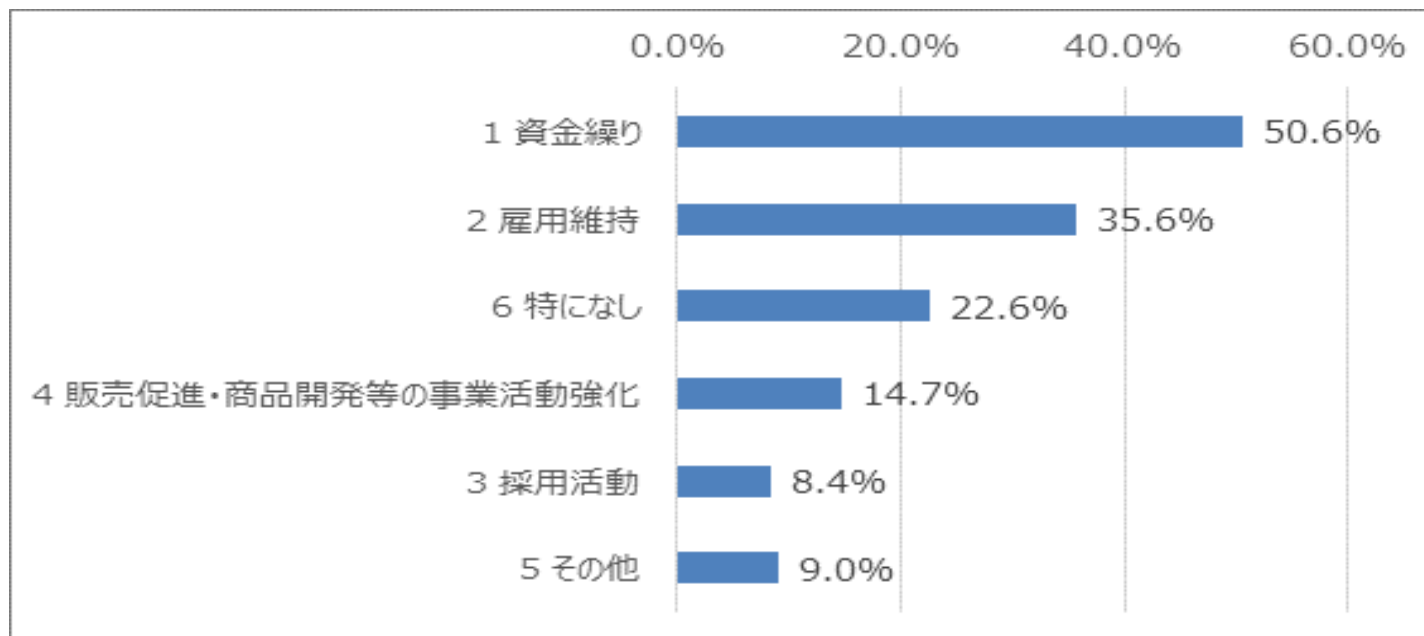
コメント	地域	業種	規模
シーズンはこれからだが、物販、ガソリンの面で影響がでてくると思われる	01_大津地域	05_サービス業	03_小規模事業者
取引先で休業が増えてきた。小企業にとって、1日の売上が減る影響は大きい	02_南部地域	02_製造業	03_小規模事業者
このまま放置したら倒産するので別の事業も始めた。 今よりは売上は増加すると思うが、今までの事業は悪化と思う	02_南部地域	05_サービス業	03_小規模事業者
これから本格的に影響が出てくると思う。海外アメリカ、ヨーロッパへの連絡がつかないため、 商社も出荷の許可が下りない	03_甲賀地域	02_製造業	02_中小企業
大阪、関東からの資材供給が止まり、発注先からの受注減が予測される	04_東近江地域	02_製造業	03_小規模事業者
行政の委託でゴミ収集をしている。4月中に近隣の工場や事業所を閉鎖すると聞いている。 そうなると産廃などがかなり減ることになる	04_東近江地域	05_サービス業	02_中小企業
マスクの製造は増えているが昨年のオーダー分。今後は不明だが全体的に厳しいと思う	05_湖東地域	02_製造業	03_小規模事業者

#### 【不明】

コメント	地域	業種	規模
期限の5月6日以降がどうなるか見通しがつかない。好転はない	01_大津地域	04_卸売業・小売業	01_大企業
中国の会社の管理をしているだけの会社。社長が中国から帰れず困っている。今後のことはわからない	02_南部地域	02_製造業	03_小規模事業者

## II. 新型コロナウイルス感染症拡大が長期化した場合の影響に対して必要な支援策 (複数回答可)

新型コロナウイルス感染症拡大が長期化した場合の影響に対して必要な支援策について尋ねたところ、「資金繰り」の割合がもっとも大きく、50.6%を占めた。



n=966

結果	合計	構成比
1 資金繰り	489件	50.6%
2 雇用維持	344件	35.6%
3 採用活動	81件	8.4%
4 販売促進・商品開発等の事業活動強化	142件	14.7%
5 その他	87件	9.0%
6 特になし	218件	22.6%
合計	1,361件	-

その他内容 (聴取内容より分類)	件数
補償や助成金、融資、減税などの資金調達関連	33
生活必需品の調達	9
雇用関係 (雇用確保等)	4
業務維持	4

## Ⅱ. 新型コロナウイルス感染症拡大が長期化した場合の影響に対して必要な支援策 (複数回答可)

### 【事業者のコメント】

コメント	地域	業種	規模
ロックダウンによる飛行機、鉄道の便数減少で貨物運送が円滑に行えるか心配	02_南部地域	02_製造業	03_小規模事業者
3カ月以上続くと給料が支払えない。社員を守らなければならない	02_南部地域	02_製造業	03_小規模事業者
融資ではなくて寄付にしないと意味がない。-50%では話にならない	02_南部地域	04_卸売業・小売業	03_小規模事業者
今後の見通しが立たないため、事業が悪化した場合の補助金を上げて欲しい	02_南部地域	05_サービス業	02_中小企業
従業員の中に感染者が出た場合の操業体制の維持、消毒液が手に入らない	03_甲賀地域	02_製造業	01_大企業
当社で感染者が出た際、消毒活動の費用等は補助してくれるのか	03_甲賀地域	02_製造業	01_大企業
今年の採用活動もできず、技能実習生の出入りも停止して困っている	03_甲賀地域	02_製造業	02_中小企業
助成金等、何があってもどのような内容なのかわかりやすくして欲しい	03_甲賀地域	02_製造業	02_中小企業
学校等の休業で若いパートが休んでいる。今いる従業員でやりくりしているが今後どうなるか不安	03_甲賀地域	02_製造業	03_小規模事業者
在宅勤務ができないため、休ませずに給与をいかに支払っていくか難しい	03_甲賀地域	02_製造業	03_小規模事業者
シフト制ではあるが、キャンセルが続くようであれば休ませる場合も出てくる	03_甲賀地域	05_サービス業	02_中小企業
社員は技術系の職人なので解雇したら取り戻せない。雇用維持など現金が不足している	04_東近江地域	02_製造業	03_小規模事業者
下請けのため、回復してきたとしてもタイムラグがあり厳しい状態が続くと思う	04_東近江地域	02_製造業	03_小規模事業者
従業員への補償、助成金の拡充、政府支援策の条件緩和	04_東近江地域	05_サービス業	01_大企業
行政からの委託の仕事のため、社内での予防対策に特に力を入れている。その他は見通しが立たない	04_東近江地域	05_サービス業	02_中小企業
金融機関など借入しやすい体制を早急に整えてほしい	04_東近江地域	05_サービス業	03_小規模事業者
時短やシフトの変更、金融機関への補填をどうするか、先が見えない	05_湖東地域	05_サービス業	02_中小企業
元々人材不足であり、この影響で仕事をなくした方へのサポート、パイプ役	06_湖北地域	01_農林漁業	03_小規模事業者
相手先である親会社に何かあれば途端に動かなくなる。その際には必要かと思う	06_湖北地域	02_製造業	02_中小企業
マスクの着用が義務づけられているので、マスクを買えるようにして欲しい	07_高島地域	02_製造業	03_小規模事業者
コロナの影響かは不明だが、新卒採用の問い合わせがない。社員に感染が出なければ資金は苦しくない	07_高島地域	03_建設業	02_中小企業

## II. 行政へのご意見・ご要望等

コメント	地域	業種	規模
下請けのため、元請けやゼネコン等が止めない限り現場は動く。行政による早い判断をして欲しい。現場は恐々仕事を続けている	01_大津地域	03_建設業	03_小規模事業者
出向先で当社からの感染者が出て事業を停止させてしまった場合、他の協力企業から億単位の損害賠償を求められることも考えられる。本体だけでなく、協力企業への損害補償も考慮して欲しい	02_南部地域	05_サービス業	03_小規模事業者
農業生産が主体であり、一部のレストラン事業のみの売上が1/3になっけていても、全体としては5%減少とはならず、雇用調整助成金の対象にならない。北海道のように一律にして欲しい	03_甲賀地域	01_農林漁業	03_小規模事業者
学生も気を使っていると思うが、会社は開いていてどのようにしたら良いか迷っている。いつまで待てばよいのか見えず、打てる手立てがない。また問合せ窓口で電話してもたらい回しになる。多い質問はHPに載せて欲しい	03_甲賀地域	02_製造業	02_中小企業
学童の充実や周知。人が多く行きたくないという声がある。一緒に出社してきても親の負担が増えているだけの状況。色々な情報をもっとわかりやすくして欲しい	03_甲賀地域	02_製造業	03_小規模事業者
事業主へ助成金があるとニュースで聞かす対象枠に入るのか不安。現状では減少していないが、今年、年間売上減少は確実のため考慮して欲しい	03_甲賀地域	04_卸売業・小売業	03_小規模事業者
素早い対応をしないと雇用の維持ができず企業が耐えられない。対応が遅過ぎる。書類の準備が多過ぎて大変。とにかく早く臨機応変にして欲しい	04_東近江地域	02_製造業	02_中小企業
売り先であるレストランで働く方に対して、従業員家賃補助などの支払いをきちんと欲しい。補償を受けるにしても、10枚くらい書類を書かせるなど利用者の方を向いていない	04_東近江地域	02_製造業	03_小規模事業者
融資や助成金があったとしてもわざわざ資料提出を求められると時間がかかる。何もなくても売上が悪くなるのは分かるのだから補助金を出すべき	04_東近江地域	04_卸売業・小売業	03_小規模事業者
1つ目は、助成金のルールや仕組みが煩雑でわかりにくいので、もっとシンプルにして欲しい。2つ目は、給付額の上限が8,330円と変わらないため、9割国が補填するといってもメリットは感じない。3つ目は、従業員が発熱しても検査が受けられず、自主的に店を閉めても助成金対象外となる	04_東近江地域	05_サービス業	03_小規模事業者
融資を受けても返さなければいけない。繋ぎに必要なが一時的なことであり、雇用を切れば今後の経済活動ができない。迅速に給付して欲しい	05_湖東地域	01_農林漁業	03_小規模事業者
中小企業への対応は比較的早いですが、私達に仕事をくれる、川上の企業の補償も手厚く迅速にさせていただかないと、川上の企業がダメになったら私達もつぶれる。「要請」などあいまいな言い方ではなく、「指示」「命令」などはっきりとした言葉で発言して欲しい。	05_湖東地域	02_製造業	02_中小企業
助成金支給。社員を有給で休ませており、ネットで書類を取り寄せているが項目が多く、学校が休みで書類がそろわない。市に電話をしても通じない。中小企業助成金や個人への支給話が出ているだけで進んでいない	06_湖北地域	02_製造業	03_小規模事業者
雇用調整助成金でまかなえるが、長期的だと運転資金としての支援していただいても、返済があるため、設備資金等の制度があれば稼働率や売上が改善し、早く返せると思う	06_湖北地域	02_製造業	03_小規模事業者
他府県のように迅速に対応すべき。感染者が少ないからと言って安全ではない。明日は滋賀県かもしれない。国も県ももっと早く動くべきだと思う	06_湖北地域	05_サービス業	02_中小企業

## II. 2. 規模別

### 新型コロナウイルス感染症の事業活動への影響について

新型コロナウイルス感染症の事業活動への影響について規模別に見ると、いずれの規模においても「悪い影響がある」の割合がもっとも大きかった。「悪い影響がある」の割合がもっとも大きかったのは大企業で、69.6%を占めた。

	良い影響 がある	悪い影響 がある	影響はない	n数
01_大企業	1 0.9%	80 69.6%	34 29.6%	115
02_中小企業	2 0.5%	237 60.0%	156 39.5%	395
03_小規模事業者	3 0.5%	373 60.6%	240 39.0%	616
総計	6 0.5%	690 61.3%	430 38.2%	1,126

(※行方向での各回答数上位1位：水色、2位：橙色で網掛け。以下同様。)

### 新型コロナウイルス感染症の事業活動への影響の内容について（良い影響）（複数回答可）

新型コロナウイルス感染症による事業活動への良い影響について規模別に見ると、n数が少ないため傾向は読み取れないが、いずれの規模においても「売上の増加」が見られた。

	売上の増加	他社製品の 供給停止に よる自社への 乗換え受注増	その他	n数
01_大企業	1 100.0%	0 0.0%	0 0.0%	1
02_中小企業	2 100.0%	1 50.0%	0 0.0%	2
03_小規模事業者	2 66.7%	1 33.3%	1 33.3%	3
総計	5 83.3%	2 33.3%	1 16.7%	6

※複数回答があるため、総計値とn数（有効回答した事業所数）は一致しない。

## II. 規模別

### 新型コロナウイルス感染症の事業活動への影響の内容について（悪い影響）（複数回答可）

新型コロナウイルス感染症による事業活動への悪い影響について規模別に見ると、いずれの規模においても「売上の減少」の割合がもっとも大きかった。「売上の減少」の割合がもっとも大きかったのは小規模事業者で、81.8%を占めた。

	売上の減少	資金繰りの悪化	部品や材料等の仕入れの停滞	従業員の出勤調整	その他	n数
01_大企業	43 55.8%	6 7.8%	15 19.5%	25 32.5%	20 26.0%	77
02_中小企業	164 73.2%	39 17.4%	41 18.3%	64 28.6%	50 22.3%	224
03_小規模事業者	284 81.8%	51 14.7%	73 21.0%	49 14.1%	70 20.2%	347
総計	491 75.8%	96 14.8%	129 19.9%	138 21.3%	140 21.6%	648

※複数回答があるため、総計値とn数（有効回答した事業所数）は一致しない。

### 事業活動全体における平常時（昨年同時期）と比較した場合、現在（2020年3月末時点）の売上の増加率/減少率（売上で比較が難しい場合はキャンセルの状況などで代用）

平常時と比較した現在の売上高の増加率/減少率について規模別に見ると、いずれの規模においても「増減なし」の割合がもっとも大きかった。「増減なし」の割合がもっとも大きかったのは大企業で、56.7%を占めた。

	増加	増減なし	20%未満減少	20%以上40%未満減少	40%以上60%未満減少	60%以上80%未満減少	80%以上減少	n数
01_大企業	5 7.5%	38 56.7%	8 11.9%	9 13.4%	6 9.0%	0 0.0%	1 1.5%	67
02_中小企業	9 2.9%	178 56.5%	50 15.9%	30 9.5%	20 6.4%	14 4.4%	14 4.4%	315
03_小規模事業者	13 2.7%	231 48.7%	50 10.6%	89 18.8%	55 11.6%	18 3.8%	18 3.8%	474
総計	27 3.2%	447 52.2%	108 12.6%	128 15.0%	81 9.5%	32 3.7%	33 3.9%	856

## II. 規模別

### 現在と比較した場合、今後3か月後の事業活動の見通し

3か月後の事業活動の見通しについて規模別に見ると、大企業を除くすべての規模で「悪化する見通し」の割合がもっとも大きかった（大企業では「不明」の割合がもっとも大きかった）。「悪化する見通し」の割合がもっとも大きかったのは小規模事業者で、53.3%を占めた。

	好転する見通し	不変	悪化する見通し	不明	n数
01_大企業	1 0.9%	16 14.3%	43 38.4%	52 46.4%	112
02_中小企業	8 2.1%	51 13.7%	191 51.2%	123 33.0%	373
03_小規模事業者	9 1.5%	88 15.1%	311 53.3%	175 30.0%	583
総計	18 1.7%	155 14.5%	545 51.0%	350 32.8%	1,068

### 新型コロナウイルス感染症拡大が長期化した場合の影響に対して必要な支援策（複数回答可）

新型コロナウイルス感染症拡大が長期化した場合の影響に対して必要な支援策について規模別に見ると、大企業では「雇用維持」の割合がもっとも大きかった。一方、中小企業・小規模事業者においては「資金繰り」の割合がもっとも大きかった。「資金繰り」の割合がもっとも大きかったのは小規模事業者で、55.5%を占めた。

	資金繰り	雇用維持	採用活動	販売促進・商品開発等の事業活動強化	その他	特になし	n数
01_大企業	18 18.8%	33 34.4%	9 9.4%	18 18.8%	17 17.7%	31 32.3%	96
02_中小企業	179 52.0%	159 46.2%	39 11.3%	50 14.5%	29 8.4%	56 16.3%	344
03_小規模事業者	292 55.5%	152 28.9%	33 6.3%	74 14.1%	41 7.8%	131 24.9%	526
総計	489 50.6%	344 35.6%	81 8.4%	142 14.7%	87 9.0%	218 22.6%	966

※複数回答があるため、総計値とn数（有効回答した事業所数）は一致しない。



## II. 3. 業種別

### 新型コロナウイルス感染症の事業活動への影響について

新型コロナウイルス感染症の事業活動への影響について業種別に見ると、いずれの業種においても「悪い影響がある」の割合がもっとも大きかった（農林漁業では「影響はない」が同率）。「悪い影響がある」の割合がもっとも大きかったのは卸売業・小売業で、76.2%を占めた。また、宿泊業においても「悪い影響がある」の割合がもっとも大きく、94.1%を占めた。

	良い影響 がある	悪い影響 がある	影響はない	n数
01_農林漁業	0 0.0%	34 50.0%	34 50.0%	68
02_製造業	3 0.6%	320 60.0%	210 39.4%	533
03_建設業	0 0.0%	38 55.9%	30 44.1%	68
04_卸売業・小売業	2 1.8%	83 76.2%	24 22.0%	109
05_サービス業	1 0.3%	215 61.8%	132 37.9%	348
うち宿泊業	1 2.0%	48 94.1%	2 3.9%	51
総計	6 0.5%	690 61.3%	430 38.2%	1,126

## II. 業種別

### 新型コロナウイルス感染症の事業活動への影響の内容について（良い影響）

（複数回答可）

新型コロナウイルス感染症による事業活動への良い影響について業種別に見ると、n数が少ないため傾向は読み取れないが、製造業、卸売業・小売業、サービス業で「売上の増加」が見られた。

	売上の増加	他社製品の供給停止による自社への乗換え受注増	その他	n数
01_農林漁業	0 0.0%	0 0.0%	0 0.0%	0
02_製造業	2 66.7%	2 66.7%	0 0.0%	3
03_建設業	0 0.0%	0 0.0%	0 0.0%	0
04_卸売業・小売業	2 100.0%	0 0.0%	1 50.0%	2
05_サービス業	1 100.0%	0 0.0%	0 0.0%	1
うち宿泊業	1 100.0%	0 0.0%	0 0.0%	1
総計	5 83.3%	2 33.3%	1 16.7%	6

※複数回答があるため、総計値とn数（有効回答した事業所数）は一致しない。

## II. 業種別

### 新型コロナウイルス感染症の事業活動への影響の内容について（悪い影響）

（複数回答可）

新型コロナウイルス感染症による事業活動への悪い影響について業種別に見ると、建設業を除くすべての業種で「売上の減少」の割合がもっとも大きかった（建設業では「部品や材料等の仕入の停滞」の割合がもっとも大きかった）。「売上の減少」の割合がもっとも大きかったのはサービス業で、80.5%を占めた。また、宿泊業においても「売上の減少」の割合がもっとも大きく、97.9%を占めた。

	売上の減少	資金繰りの悪化	部品や材料等の仕入の停滞	従業員の出勤調整	その他	n数
01_農林漁業	24 80.0%	2 6.7%	2 6.7%	4 13.3%	7 23.3%	30
02_製造業	227 74.9%	38 12.5%	67 22.1%	58 19.1%	62 20.5%	303
03_建設業	15 44.1%	4 11.8%	20 58.8%	10 29.4%	10 29.4%	34
04_卸売業・小売業	60 79.0%	12 15.8%	17 22.4%	14 18.4%	14 18.4%	76
05_サービス業	165 80.5%	40 19.5%	23 11.2%	52 25.4%	47 22.9%	205
うち宿泊業	46 97.9%	17 36.2%	4 8.5%	14 29.8%	8 17.0%	47
総計	491 75.8%	96 14.8%	129 19.9%	138 21.3%	140 21.6%	648

※複数回答があるため、総計値とn数（有効回答した事業所数）は一致しない。

## II. 業種別

### 事業活動全体における平常時（昨年同時期）と比較した場合、現在（2020年3月末時点）の売上の増加率/減少率（売上で比較が難しい場合はキャンセルの状況などで代用）

平常時と比較した現在の売上高の増加率/減少率について業種別に見ると、いずれの業種においても「増減なし」の割合がもっとも大きかった。「増減なし」の割合がもっとも大きかったのは建設業で、70.0%を占めた。なお、宿泊業では80%以上減少および40%以上60%未満減少の割合がもっとも大きく、それぞれ24.3%を占めた。

	増加	増減なし	20%未満 減少	20%以上 40%未満 減少	40%以上 60%未満 減少	60%以上 80%未満 減少	80%以上 減少	n数
01_農林漁業	2 4.2%	32 66.7%	5 10.4%	6 12.5%	3 6.3%	0 0.0%	0 0.0%	48
02_製造業	13 3.1%	194 46.6%	70 16.8%	81 19.5%	40 9.6%	11 2.6%	7 1.7%	416
03_建設業	2 4.0%	35 70.0%	3 6.0%	4 8.0%	3 6.0%	2 4.0%	1 2.0%	50
04_卸売業・小売業	4 5.3%	36 47.4%	9 11.8%	12 15.8%	9 11.8%	3 4.0%	3 4.0%	76
05_サービス業	6 2.3%	150 56.4%	21 7.9%	25 9.4%	26 9.8%	16 6.0%	22 8.3%	266
うち宿泊業	0 0.0%	5 13.5%	2 5.4%	5 13.5%	9 24.3%	7 18.9%	9 24.3%	37
総計	27 3.2%	447 52.2%	108 12.6%	128 15.0%	81 9.5%	32 3.7%	33 3.9%	856

## II. 業種別

### 現在と比較した場合、今後3か月後の事業活動の見通し

3か月後の事業活動の見通しについて業種別に見ると、農林漁業を除くすべての業種で「悪化する見通し」の割合がもっとも大きかった（農林漁業では「不明」の割合がもっとも大きかった）。「悪化する見通し」の割合がもっとも大きかったのは卸売業・小売業で、67.0%を占めた。また、宿泊業においても「悪化する見通し」の割合がもっとも大きく、76.1%を占めた。

	好転する 見通し	不変	悪化する 見通し	不明	n数
01_農林漁業	0 0.0%	20 31.3%	21 32.8%	23 35.9%	64
02_製造業	13 2.5%	56 10.9%	271 52.8%	173 33.7%	513
03_建設業	0 0.0%	15 24.6%	26 42.6%	20 32.8%	61
04_卸売業・小売業	1 1.0%	8 8.0%	67 67.0%	24 24.0%	100
05_サービス業	4 1.2%	56 17.0%	160 48.5%	110 33.3%	330
うち宿泊業	0 0.0%	1 2.2%	35 76.1%	10 21.7%	46
総計	18 1.7%	155 14.5%	545 51.0%	350 32.8%	1,068

## II. 業種別

### 新型コロナウイルス感染症拡大が長期化した場合の影響に対して必要な支援策

(複数回答可)

新型コロナウイルス感染症拡大が長期化した場合の影響に対して必要な支援策について業種別に見ると、いずれの業種においても「資金繰り」の割合がもっとも大きかった。「資金繰り」の割合がもっとも大きかったのは卸売業・小売業で、55.4%を占めた。また、宿泊業においても「資金繰り」の割合がもっとも大きく、86.7%を占めた。

	資金繰り	雇用維持	採用活動	販売促進・ 商品開発等の 事業活動強化	その他	特になし	n数
01_農林漁業	21 40.4%	14 26.9%	6 11.5%	7 13.5%	6 11.5%	18 34.6%	52
02_製造業	247 53.6%	166 36.0%	44 9.5%	75 16.3%	39 8.5%	91 19.7%	461
03_建設業	19 38.0%	12 24.0%	5 10.0%	7 14.0%	5 10.0%	18 36.0%	50
04_卸売業・小売業	51 55.4%	32 34.8%	6 6.5%	17 18.5%	11 12.0%	13 14.1%	92
05_サービス業	151 48.6%	120 38.6%	20 6.4%	36 11.6%	26 8.4%	78 25.1%	311
うち宿泊業	39 86.7%	28 62.2%	5 11.1%	5 11.1%	3 6.7%	1 2.2%	45
総計	489 50.6%	344 35.6%	81 8.4%	142 14.7%	87 9.0%	218 22.6%	966

※複数回答があるため、総計値とn数（有効回答した事業所数）は一致しない。

## II. 4. 地域別 新型コロナウイルス感染症の事業活動への影響について

新型コロナウイルス感染症の事業活動への影響について地域別に見ると、いずれの地域においても「悪い影響がある」の割合がもっとも大きかった。「悪い影響がある」の割合がもっとも大きかったのは大津地域で、70.6%を占めた。

	良い影響 がある	悪い影響 がある	影響はない	n数
01_大津地域	1 0.6%	125 70.6%	51 28.8%	177
02_南部地域	2 0.8%	168 62.7%	98 36.6%	268
03_甲賀地域	1 0.6%	87 54.4%	72 45.0%	160
04_東近江地域	1 0.5%	138 61.9%	84 37.7%	223
05_湖東地域	0 0.0%	71 60.7%	46 39.3%	117
06_湖北地域	0 0.0%	66 57.4%	49 42.6%	115
07_高島地域	1 1.5%	35 53.0%	30 45.5%	66
総計	6 0.5%	690 61.3%	430 38.2%	1,126

## II. 地域別

### 新型コロナウイルス感染症の事業活動への影響の内容について（良い影響）

（複数回答可）

新型コロナウイルス感染症による事業活動への良い影響について地域別に見ると、n数が少ないため傾向は読み取れないが、大津地域、南部地域、甲賀地域、東近江地域で「売上の増加」が見られた。

	売上の増加	他社製品の供給停止による自社への乗換え受注増	その他	n数
01_大津地域	1 100.0%	0 0.0%	1 100.0%	1
02_南部地域	2 100.0%	0 0.0%	0 0.0%	2
03_甲賀地域	1 100.0%	0 0.0%	0 0.0%	1
04_東近江地域	1 100.0%	1 100.0%	0 0.0%	1
05_湖東地域	0 0.0%	0 0.0%	0 0.0%	0
06_湖北地域	0 0.0%	0 0.0%	0 0.0%	0
07_高島地域	0 0.0%	1 100.0%	0 0.0%	1
総計	5 83.3%	2 33.3%	1 16.7%	6

※複数回答があるため、総計値とn数（有効回答した事業所数）は一致しない。



## II. 地域別

### 新型コロナウイルス感染症の事業活動への影響の内容について（悪い影響）

（複数回答可）

新型コロナウイルス感染症による事業活動への悪い影響について地域別に見ると、いずれの地域においても「売上の減少」の割合がもっとも大きかった。「売上の減少」の割合がもっとも大きかったのは高島地域で、90.9%を占めた。

	売上の減少	資金繰りの悪化	部品や材料等の仕入れの停滞	従業員の出勤調整	その他	n数
01_大津地域	89 76.1%	16 13.7%	13 11.1%	27 23.1%	30 25.6%	117
02_南部地域	108 69.2%	15 9.6%	33 21.2%	39 25.0%	43 27.6%	156
03_甲賀地域	65 79.3%	13 15.9%	12 14.6%	23 28.1%	17 20.7%	82
04_東近江地域	101 77.1%	17 13.0%	35 26.7%	22 16.8%	20 15.3%	131
05_湖東地域	52 80.0%	10 15.4%	15 23.1%	13 20.0%	10 15.4%	65
06_湖北地域	46 71.9%	16 25.0%	15 23.4%	7 10.9%	14 21.9%	64
07_高島地域	30 90.9%	9 27.3%	6 18.2%	7 21.2%	6 18.2%	33
総計	491 75.8%	96 14.8%	129 19.9%	138 21.3%	140 21.6%	648

※複数回答があるため、総計値とn数（有効回答した事業所数）は一致しない。

## II. 地域別

事業活動全体における平常時（昨年同時期）と比較した場合、現在（2020年3月末時点）の売上の増加率/減少率（売上で比較が難しい場合はキャンセルの状況などで代用）

平常時と比較した現在の売上高の増加率/減少率について地域別に見ると、いずれの地域においても「増減なし」の割合がもっとも大きかった。「増減なし」の割合がもっとも大きかったのは甲賀地域で、57.3%を占めた。

	増加	増減なし	20%未満 減少	20%以上 40%未満 減少	40%以上 60%未満 減少	60%以上 80%未満 減少	80%以上 減少	n数
01_大津地域	5 3.9%	61 48.0%	20 15.8%	13 10.2%	13 10.2%	4 3.2%	11 8.7%	127
02_南部地域	6 2.9%	114 55.1%	24 11.6%	37 17.9%	18 8.7%	5 2.4%	3 1.5%	207
03_甲賀地域	5 4.0%	71 57.3%	14 11.3%	21 16.9%	10 8.1%	1 0.8%	2 1.6%	124
04_東近江地域	6 3.5%	82 48.2%	23 13.5%	26 15.3%	18 10.6%	10 5.9%	5 2.9%	170
05_湖東地域	1 1.2%	47 54.0%	9 10.3%	14 16.1%	10 11.5%	2 2.3%	4 4.6%	87
06_湖北地域	3 3.5%	47 54.0%	11 12.6%	10 11.5%	7 8.1%	4 4.6%	5 5.8%	87
07_高島地域	1 1.9%	25 46.3%	7 13.0%	7 13.0%	5 9.3%	6 11.1%	3 5.6%	54
総計	27 3.2%	447 52.2%	108 12.6%	128 15.0%	81 9.5%	32 3.7%	33 3.9%	856

## II. 地域別

### 現在と比較した場合、今後3か月後の事業活動の見通し

3か月後の事業活動の見通しについて地域別に見ると、いずれの地域においても「悪化する見通し」の割合がもっとも大きかった。「悪化する見通し」の割合がもっとも大きかったのは東近江地域で、57.6%を占めた。

	好転する 見通し	不変	悪化する 見通し	不明	n数
01_大津地域	2 1.2%	21 13.0%	80 49.7%	58 36.0%	161
02_南部地域	8 3.2%	45 17.9%	112 44.4%	87 34.5%	252
03_甲賀地域	4 2.6%	19 12.3%	81 52.3%	51 32.9%	155
04_東近江地域	2 0.9%	28 12.9%	125 57.6%	62 28.6%	217
05_湖東地域	1 0.9%	15 13.6%	63 57.3%	31 28.2%	110
06_湖北地域	1 0.9%	18 16.7%	54 50.0%	35 32.4%	108
07_高島地域	0 0.0%	9 13.9%	30 46.2%	26 40.0%	65
総計	18 1.7%	155 14.5%	545 51.0%	350 32.8%	1,068

## II. 地域別

### 新型コロナウイルス感染症拡大が長期化した場合の影響に対して必要な支援策

(複数回答可)

新型コロナウイルス感染症拡大が長期化した場合の影響に対して必要な支援策について地域別に見ると、いずれの地域においても「資金繰り」の割合がもっとも大きかった。「資金繰り」の割合がもっとも大きかったのは高島地域で、60.3%を占めた。

	資金繰り	雇用維持	採用活動	販売促進・ 商品開発等の 事業活動強化	その他	特になし	n数
01_大津地域	71 49.7%	54 37.8%	12 8.4%	24 16.8%	6 4.2%	38 26.6%	143
02_南部地域	98 43.2%	79 34.8%	21 9.3%	33 14.5%	21 9.3%	61 26.9%	227
03_甲賀地域	69 50.0%	45 32.6%	8 5.8%	13 9.4%	15 10.9%	36 26.1%	138
04_東近江地域	109 55.1%	69 34.9%	17 8.6%	25 12.6%	20 10.1%	37 18.7%	198
05_湖東地域	60 57.1%	45 42.9%	13 12.4%	24 22.9%	9 8.6%	17 16.2%	105
06_湖北地域	47 48.5%	34 35.1%	5 5.2%	12 12.4%	10 10.3%	22 22.7%	97
07_高島地域	35 60.3%	18 31.0%	5 8.6%	11 19.0%	6 10.3%	7 12.1%	58
総計	489 50.6%	344 35.6%	81 8.4%	142 14.7%	87 9.0%	218 22.6%	966

※複数回答があるため、総計値とn数（有効回答した事業所数）は一致しない。