

SIDR

(滋賀県感染症情報)

SHIGA Infectious Diseases Report

《月報》
平成 24年 11月
(第44 ～48週)

発行年月日：平成24年(2012年)12月11日
発行：滋賀県衛生科学センター内
滋賀県感染症情報センター

1) 全数報告の感染症(一類～五類)

全国の医療機関において、感染症法で定められている一～四類および五類感染症に該当する患者を診断した医師は、保健所に届出ることになっています。
このことを全数報告といい、届出により全国または滋賀県で発生している一～四類および五類感染症の発生状況を把握することができます。

滋賀県における全数報告感染症の概要 (11月)

＜結核＞
25名 男性 17名、女性 8名
類型：患者 19名、無症状病原体保有者 6名
病型：肺結核 13名
その他の結核 6名
無症状病原体保有者 6名

＜ウイルス性肝炎＞
1名 女性 20歳
病型：B型
推定感染経路：性的接触（異性間）
推定感染地：日本国内

＜アメーバ赤痢＞
1名 女性 33歳
病型：腸管アメーバ症
推定感染経路：不明
推定感染地域：日本国内

＜後天性免疫不全症候群＞
1名 男性 49歳
病型：AIDS
推定感染経路：性的接触（異性間）
感染地域：日本国内

＜レジオネラ症＞
1名 男性 55歳
病型：肺炎型
推定感染経路：不明
推定感染地域：日本国内

感染症 類型	疾 病 名	平成 24年				平成 23年 ^{*1}				感染症 類型	疾 病 名	平成 24年				平成 23年 ^{*1}					
		1～10月		11月		1～12月		1～10月				11月		1～12月		1～10月		11月		1～12月	
		滋賀県	全 国	滋賀県	全 国	滋賀県	全 国	滋賀県	全 国			滋賀県	全 国	滋賀県	全 国	滋賀県	全 国	滋賀県	全 国	滋賀県	全 国
一類	エボラ出血熱	0	0	0	0	0	0	0	0	四類	鳥インフルエンザ	0	0	0	0	0	0	0	0	0	
	クリミア・コンゴ出血熱	0	0	0	0	0	0	0	0		ニパウイルス感染症	0	0	0	0	0	0	0	0	0	
	痘そう	0	0	0	0	0	0	0	0		日本紅斑熱	0	146	0	17	0	190	0	0	0	
	南米出血熱	0	0	0	0	0	0	0	0		日本脳炎	0	2	0	0	0	0	9	0	0	
	ペスト	0	0	0	0	0	0	0	0		ハンタウイルス肺症候群	0	0	0	0	0	0	0	0	0	
	マールブルグ病	0	0	0	0	0	0	0	0		Bウイルス病	0	0	0	0	0	0	0	0	0	
	ラッサ熱	0	0	0	0	0	0	0	0		鼻疽	0	0	0	0	0	0	0	0	0	
二類	急性灰白髄炎	0	0	0	0	0	0	0	1		ブルセラ症	0	0	0	0	0	0	2	0	0	
	結核	215	23,902	25	2,661	338	31,467				ベネズエラウマ脳炎	0	0	0	0	0	0	0	0	0	
	ジフテリア	0	0	0	0	0	0	0	0		ヘンドラウイルス感染症	0	0	0	0	0	0	0	0	0	
三類	重症急性呼吸器症候群	0	0	0	0	0	0	0	0		発しんチフス	0	0	0	0	0	0	0	0	0	
	鳥インフルエンザ(H5N1)	0	0	0	0	0	0	0	0		ボツリヌス症	0	3	0	0	0	0	6	0	0	
	コレラ	0	3	0	0	0	12				マラリア	2	67	0	4	0	78	0	0	0	
	細菌性赤痢	0	183	0	18	5	299				野兎病	0	0	0	0	0	0	0	0	0	
	腸管出血性大腸菌感染症	37	3,415	0	245	71	3,938				ライム病	0	9	0	0	0	9	0	0	0	
	腸チフス	0	29	0	2	0	21				リッサウイルス感染症	0	0	0	0	0	0	0	0	0	
	バラチフス	0	18	0	2	0	23				リフトバレー熱	0	0	0	0	0	0	0	0	0	
四類	E型肝炎	0	96	0	11	0	61			五類	類鼻疽	0	0	0	0	0	0	3	0	0	
	ウエストナイル熱	0	0	0	0	0	0				レジオネラ症	8	699	1	115	12	819	0	0	0	
	A型肝炎	1	139	0	17	0	176				レプトスピラ症	0	21	0	8	0	27	0	0	0	
	エキノコックス症	0	11	0	3	0	18				ロッキー山紅斑熱	0	0	0	0	0	0	0	0	0	
	黄熱	0	0	0	0	0	0				アメーバ赤痢	12	730	1	109	2	814	0	0	0	
	オウム病	0	6	0	0	0	13				ウイルス性肝炎	2	182	1	23	1	249	0	0	0	
	オムスク出血熱	0	0	0	0	0	0				急性脳炎	3	303	0	23	1	259	0	0	0	
	回帰熱	0	0	0	0	0	0				クリプトスポリジウム症	0	6	0	0	0	8	0	0	0	
	キャサナル森林病	0	0	0	0	0	0				クロイツフェルト・ヤコブ病	1	151	0	13	2	136	0	0	0	
	Q熱	0	0	0	0	0	1				劇症型溶血性 レンサ球 菌感染症	3	209	0	20	2	198	0	0	0	
	狂犬病	0	0	0	0	0	0				後天性免疫不全症候群	8	1,147	1	140	6	1,523	0	0	0	
	コクシジオイデス症	0	2	0	0	0	2				ジアルジア症	1	59	0	8	1	68	0	0	0	
	サル痘	0	0	0	0	0	0				髄膜炎菌性髄膜炎	0	10	0	2	0	12	0	0	0	
	腎症候性出血熱	0	0	0	0	0	0				先天性風疹症候群	0	0	0	0	0	1	0	0	0	
	西部ウマ脳炎	0	0	0	0	0	0				梅毒	1	711	0	86	6	827	0	0	0	
動物の 感染症	ダニ媒介脳炎	0	0	0	0	0	0			破傷風	0	91	0	13	1	114	0	0	0		
	炭疽	0	0	0	0	0	0			バンコマイシン耐性黄色ブドウ球菌感染症	0	0	0	0	0	0	0	0	0		
	チクングニア熱 ^(*)	0	4	0	0	0	10			バンコマイシン耐性腸球菌感染症	0	77	0	8	0	73	0	0	0		
	つつが虫病	1	206	0	115	1	461			風しん	12	1,930	0	207	2	374	0	0	0		
	デング熱	1	188	0	22	1	112			麻しん	1	275	0	9	1	443	0	0	0		
	東部ウマ脳炎	0	0	0	0	0	0			鳥インフルエンザ(H5N1)の鳥類	0	0	0	0	0	72	0	0	0		
										細菌性赤痢のサル	0	1	0	0	9	37	0	0	0		
(*)：感染症法の一部改正(平成23年2月1日施行)により、2月からの集計。－：未集計										動物の 感染症											
*1 感染症発生動向調査事業年報暫定数(国立感染症研究所感染症情報センター、H24.3現在)																					

(*)：感染症法の一部改正(平成23年2月1日施行)により、2月からの集計。一：未集計

*1 感染症発生動向調査事業年報暫定数(国立感染症研究所感染症情報センター、H24.3現在)

2) 定点把握の対象となる五類感染症

感染症発生動向調査事業に係る報告のうち、滋賀県が指定した「指定届出機関」を定点医療機関(定点)といい、その定点から報告される感染症を定点把握対象感染症といいます。また、定点当たり患者数とは、一週間を単位として一カ所の定点から何人の患者が報告されているかを示したものです(患者報告数/定点医療機関数)。例えば、一つの疾患(インフルエンザ)について、一週間に53カ所の定点から総数53人の報告があれば、定点当たり患者数は1.00となります(疾患により定点数は異なります)。また、疾患によりインフルエンザ定点、小児科定点、眼科定点および基幹定点に分かれています。

11月の概要

<インフルエンザ>

先月よりわずかに減少し、第48週(11/26～12/2)の定点当たり患者数は0.17でした。

<小児科定点疾患>

右記グラフ(疾患別定点患者数)に示すとおり、前月より増加した疾患は感染性胃腸炎、RSウイルス感染症、水痘および咽頭結膜熱(プール熱)等で、減少した疾患は手足口病、ヘルパンギーナ等で、突発性発しん等は横ばいでした。

各疾患の週別発生状況は、疾病別定点当たり患者数のグラフ参照。

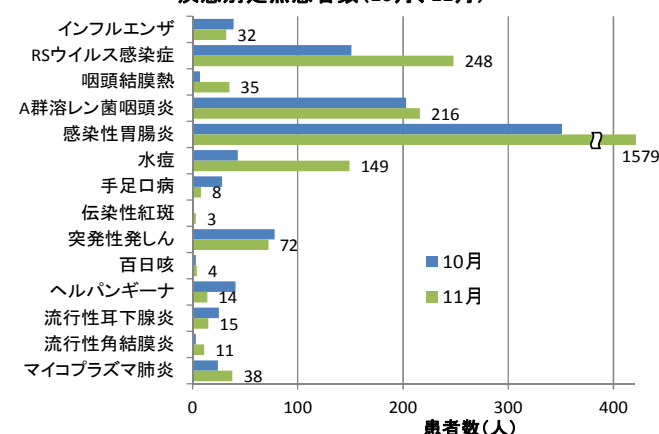
感染性胃腸炎-----先月(患者数351人)より急激に増加し、今月の患者数は1579人でした。

RSウイルス感染症----先月(患者数151人)よりさらに増加し、今月の患者数は258人でした。
年齢群別発生割合は下記グラフのとおりでした。

A群溶レン菌咽頭炎---先月(患者数203人)よりわずかに増加し、先月と同様に昨年同時期とほぼ同数でした。

水痘-----先月よりかなり増加しましたが、昨年同時期より少なくなっていました。

疾患別定点患者数(10月、11月)



<眼科定点疾患><基幹定点疾患>

眼科定点疾患である流行性角結膜炎は先月より増加し患者数は11人でした。

急性出血性結膜炎の報告はありませんでした。基幹定点疾患であるマイコプラズマ肺炎は先月(患者数24人)より増加し、今月の患者数は38人でした。長浜保健所管内からの報告が多くなっていました。

また、クラミジア肺炎、細菌性髄膜炎および無菌性髄膜炎の報告はありませんでした。

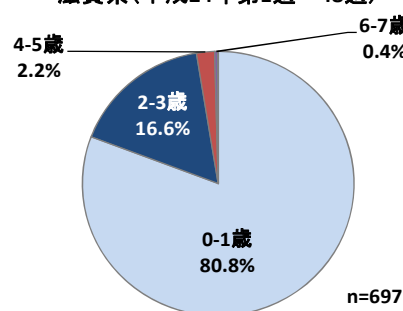
<インフルエンザ(入院)>

インフルエンザサーベイランスにおけるインフルエンザの入院患者の届出はありませんでした。また、全国における第44～48週の入院患者数は66人でした。

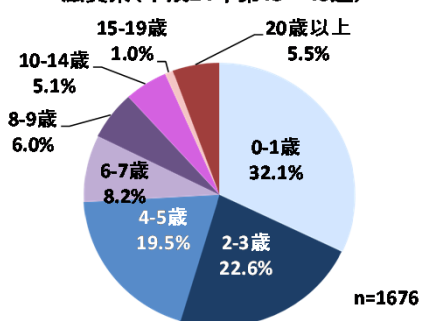
<疑似症定点からの報告>

疑似症定点からの報告はありませんでした。

RSウイルス感染症の年齢群別発生割合
滋賀県(平成24年第1週～48週)



感染性胃腸炎の年齢群別発生割合
滋賀県(平成24年第43～48週)



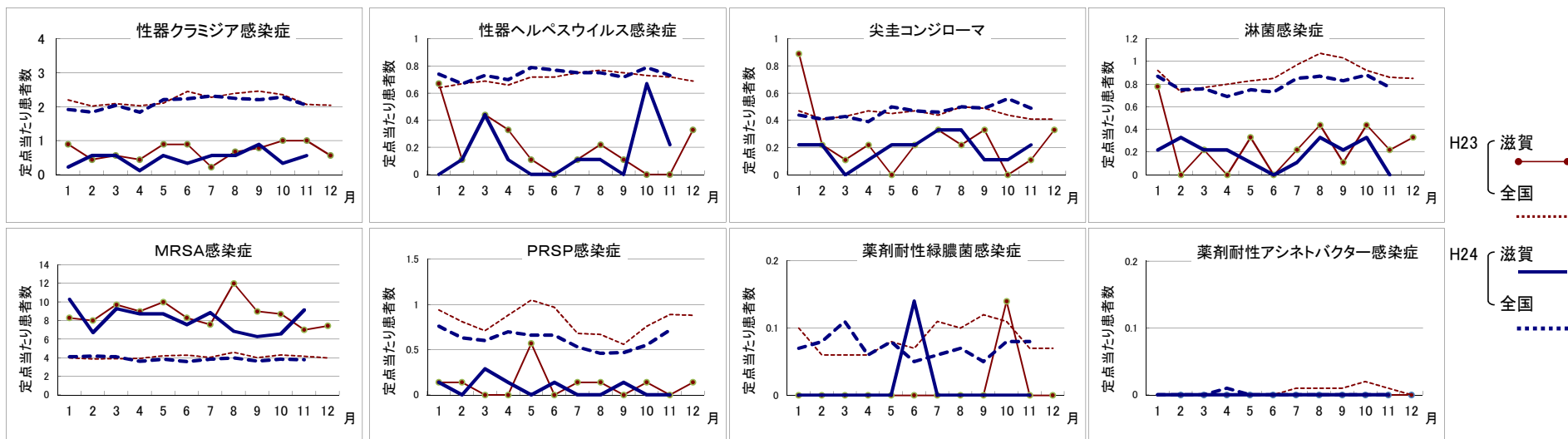
<各定点の対象疾患>

定 点	疾 患 名
インフルエンザ定点	インフルエンザ
小児科定点	RSウイルス感染症、咽頭結膜熱 A群溶レン菌咽頭炎、水痘 感染性胃腸炎、手足口病 伝染性紅斑(リンゴ病)、百日咳 突発性発しん、ヘルパンギーナ 流行性耳下腺炎(おたふくかぜ)
眼科定点	急性出血性結膜炎 流行性角結膜炎
基幹定点	細菌性髄膜炎、無菌性髄膜炎 マイコプラズマ肺炎 クラミジア肺炎(オウム病を除く)

全国集計などの詳細な集計結果は、国立感染症研究所感染症情報センターのホームページ(<http://www.nih.go.jp/niid/ja/from-idsc.html>)において公表されています。

3) 性感染症定点および基幹定点における疾病別発生状況(平成 24年11月)

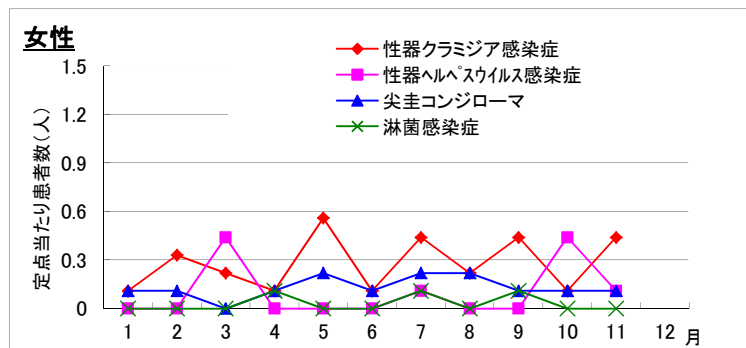
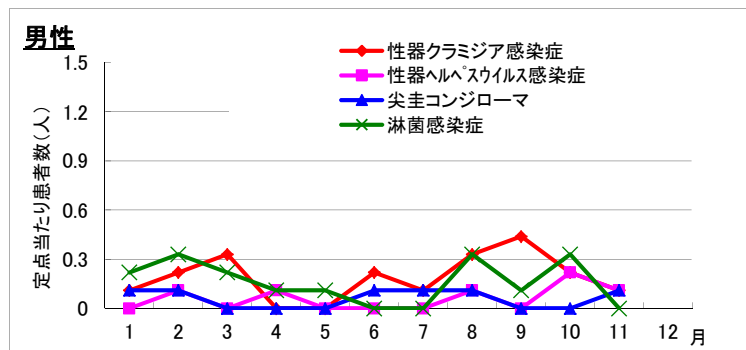
疾 患 名	区 分	1 月	2 月	3 月	4 月	5 月	6 月	7 月	8 月	9 月	10月	11月	12月	合 計
性器クラミジア感染症	報告数	2	5	5	1	5	3	5	5	8	3	5		47
	定点当たり患者数	0.22	0.56	0.56	0.11	0.56	0.33	0.56	0.56	0.89	0.33	0.56		5.24
性器ヘルペスウイルス感染症	報告数	0	1	4	1	0	0	1	1	0	6	2		16
	定点当たり患者数	0	0.11	0.44	0.11	0	0	0.11	0.11	0	0.67	0.22		1.77
尖圭コンジローマ	報告数	2	2	0	1	2	2	3	3	1	1	2		19
	定点当たり患者数	0.22	0.22	0	0.11	0.22	0.22	0.33	0.33	0.11	0.11	0.22		2.09
淋菌感染症	報告数	2	3	2	2	1	0	1	3	2	3	0		19
	定点当たり患者数	0.22	0.33	0.22	0.22	0.11	0	0.11	0.33	0.22	0.33	0		2.09
メチシリン耐性 黄色ブドウ球菌感染症	報告数	72	47	65	61	61	53	62	48	44	46	64		623
	定点当たり患者数	10.29	6.71	9.29	8.71	8.71	7.57	8.86	6.86	6.29	6.57	9.14		89.00
ペニシリン耐性 肺炎球菌感染症	報告数	1	0	2	1	0	1	0	0	1	0	0		6
	定点当たり患者数	0.14	0	0.29	0.14	0	0.14	0	0	0.14	0	0		0.85
薬剤耐性 緑膿菌感染症	報告数	0	0	0	0	0	1	0	0	0	0	0		1
	定点当たり患者数	0	0	0	0	0	0.14	0	0	0	0	0		0.14
薬剤耐性 アシネトバクター感染症	報告数	0	0	0	0	0	0	0	0	0	0	0		0
	定点当たり患者数	0	0	0	0	0	0	0	0	0	0	0		0



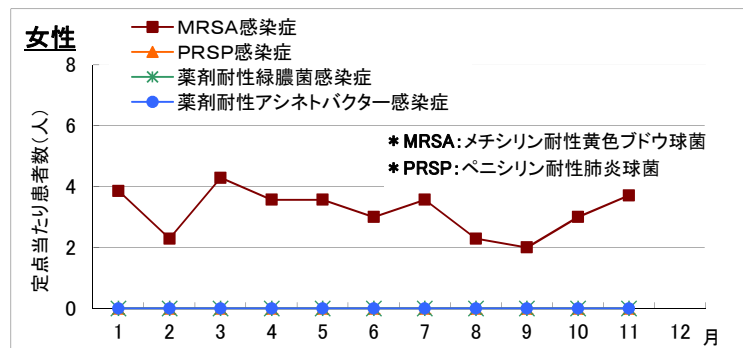
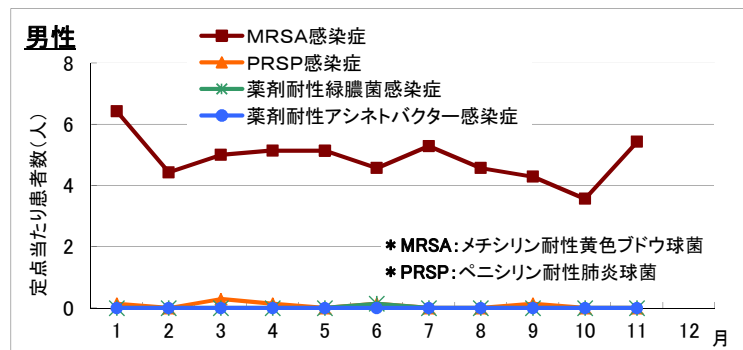
滋賀県における発生状況は上記に示すとおりです。先月と比較すると、増加した疾患は、性器クラミジア感染症、尖圭コンジローマおよびMRSA感染症で、減少した疾患は性器ヘルペスウイルス感染症および淋菌感染症でした。また、PRSP感染症、薬剤耐性緑膿菌感染症および薬剤耐性アシネトバクター感染症については、先月と同様、報告はありませんでした。

MRSA: メチシリン耐性黄色ブドウ球菌
PRSP: ペニシリン耐性肺炎球菌

性感染症定点における疾患別発生状況 (H24.11)



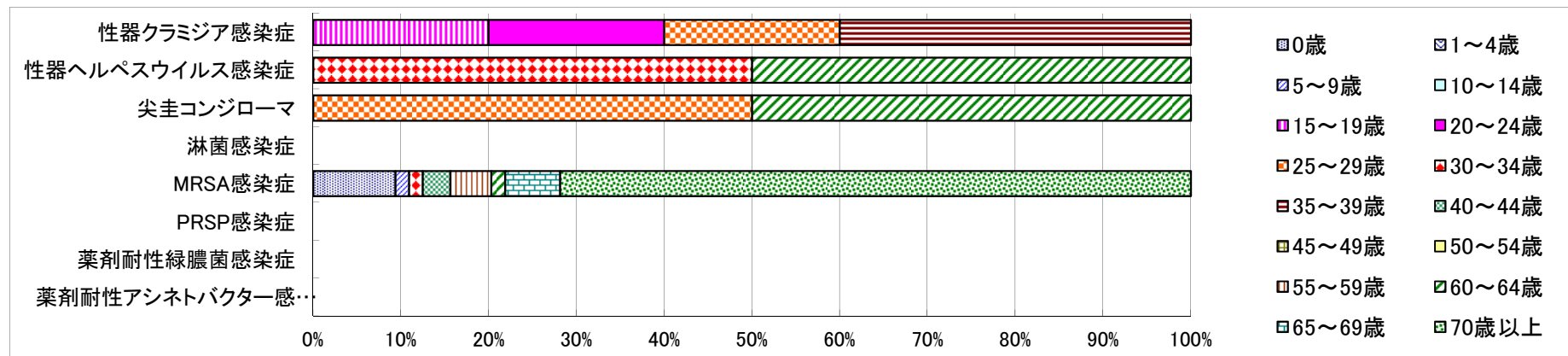
基幹定点における疾患別発生状況 (H24.11)



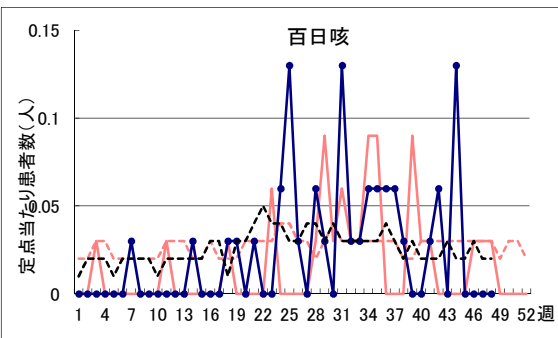
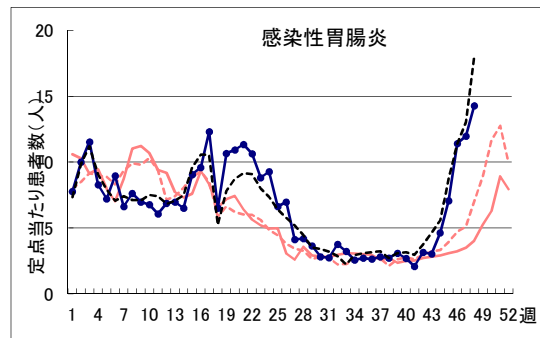
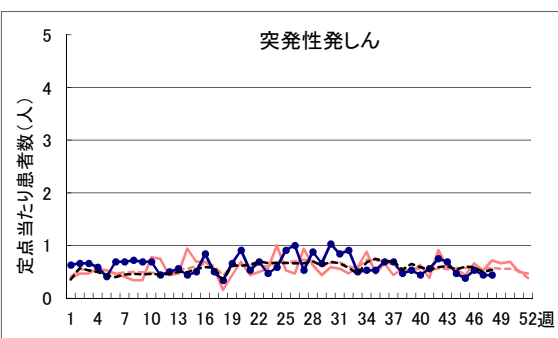
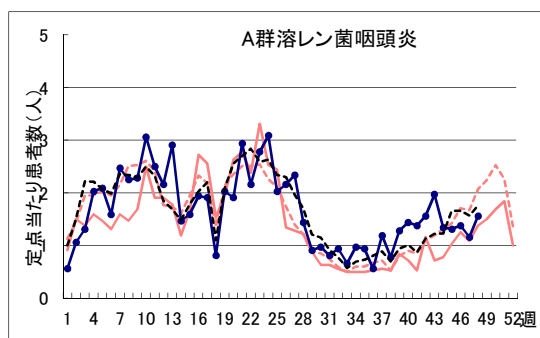
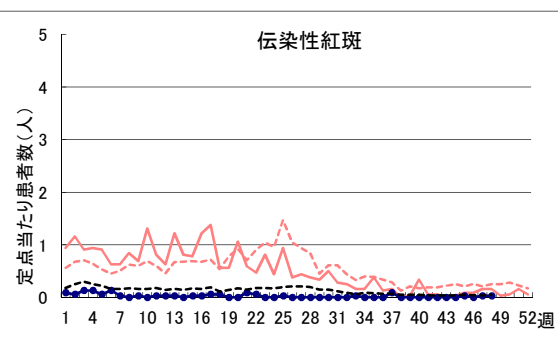
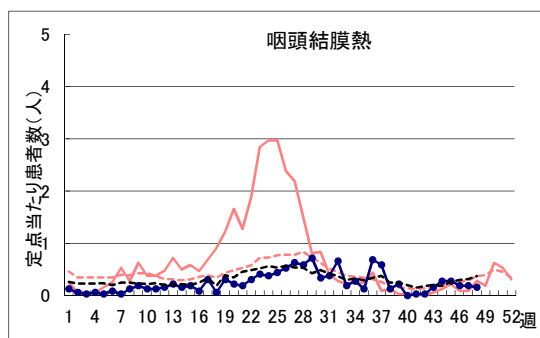
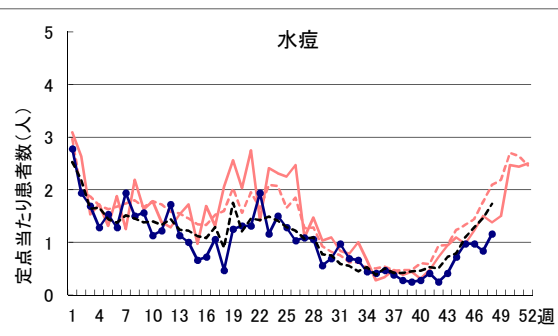
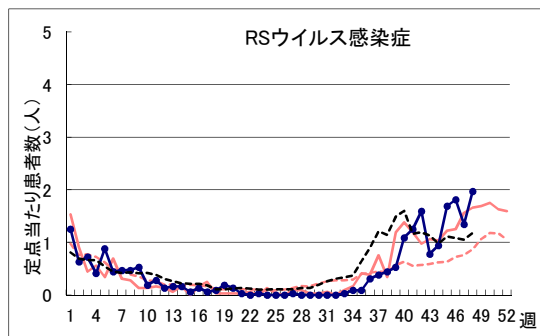
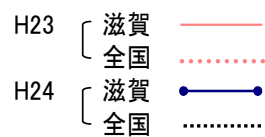
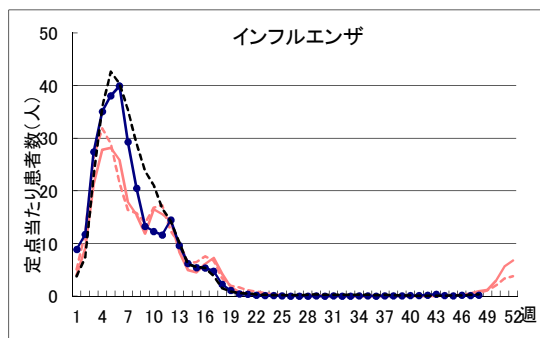
性感染症定点および基幹定点における各疾患の月別・性別発生状況は、左記グラフに示すとおりです。先月と比較すると、性器ヘルペスウイルス感染症では、男性、女性ともに減少し、MRSA感染症では男性、女性ともに増加していました。

また、各疾患の年齢別発生状況は、下記グラフのとおりです。

疾患別・年齢別発生状況(H24.11)



疾病別定点当たり患者数(平成24年第 48 週、H24.1.2～H24.12.2)



疾病別定点当たり患者数 (平成24年第 48週、H24.1.2～H24.12.2)

H23 〔 滋賀 全国
 全国 〕 H24 〔 滋賀 全国
 全国 〕

