

S I D R

(滋賀県感染症情報)

SHIGA Infectious Diseases Report

《月報》
平成 22年 7 月
(第26 ~ 30週)

発行年月日：平成22年(2010年) 8月17日
発行：滋賀県衛生科学センター内
滋賀県感染症情報センター
電話 077-537-7438 FAX 077-537-5548

1) 全数報告の感染症(一類～五類)

全国の医療機関において、医師が感染症法で定められている一～四類および五類感染症に該当する患者を診断したとき医師は保健所に届出ることになっています。このことを全数報告といいます。また、届出により全国または滋賀県で発生している感染症法で定められた一～四類および五類感染症を把握することができます。

感染症 類型	疾 病 名	平成 22年				平成 21年 ^{*1}				感染症 類型	疾 病 名	平成 22年				平成 21年 ^{*1}					
		1～6月		7月		1～12月		1～6月				7月		1～12月		1～6月		7月		1～12月	
		滋賀県	全国	滋賀県	全国	滋賀県	全国	滋賀県	全国			滋賀県	全国	滋賀県	全国	滋賀県	全国	滋賀県	全国	滋賀県	全国
一類	エボラ出血熱	0	0	0	0	0	0	0	0	四類	ニパウイルス感染症	0	0	0	0	0	0	0	0	0	
	クリミア・コンゴ出血熱	0	0	0	0	0	0	0	0		日本紅斑熱	0	24	0	7	0	0	129	0	0	
	痘そう	0	0	0	0	0	0	0	0		日本脳炎	0	0	0	0	0	0	3	0	0	
	南米出血熱	0	0	0	0	0	0	0	0		ハンタウイルス肺症候群	0	0	0	0	0	0	0	0	0	
	ペスト	0	0	0	0	0	0	0	0		Bウイルス病	0	0	0	0	0	0	0	0	0	
	マールブルグ病	0	0	0	0	0	0	0	0		鼻疽	0	0	0	0	0	0	0	0	0	
	ラッサ熱	0	0	0	0	0	0	0	0		ブルセラ症	0	2	0	0	0	0	2	0	0	
二類	急性灰白髄炎	0	1	0	0	0	0	0	0	ペネズエラウマ脳炎	0	0	0	0	0	0	0	0	0		
	結核	120	11,463	18	2,749	256	26,932	0	0	ヘンドラウイルス感染症	0	0	0	0	0	0	0	0	0		
	ジフテリア	0	0	0	0	0	0	0	0	発しんチフス	0	0	0	0	0	0	0	0	0		
	重症急性呼吸器症候群	0	0	0	0	0	0	0	0	ボツリヌス症	0	0	0	0	0	0	0	0	0		
	鳥インフルエンザ(H5N1)	0	0	0	0	0	0	0	0	マラリア	0	28	0	8	0	56	0	0	0		
三類	コレラ	0	4	0	0	1	16	0	0	野兎病	0	0	0	0	0	0	0	0	0		
	細菌性赤痢	2	86	0	11	0	180	0	0	ライム病	0	4	0	1	0	9	0	0	0		
	腸管出血性大腸菌感染症	6	1,026	9	686	27	3,886	0	0	リッサウイルス感染症	0	0	0	0	0	0	0	0	0		
	腸チフス	0	15	0	2	0	29	0	0	リフトバレー熱	0	0	0	0	0	0	0	0	0		
	パラチフス	1	12	0	2	0	27	0	0	類鼻疽	0	2	0	0	0	0	0	0	0		
四類	E型肝炎	0	34	0	6	1	56	0	0	レジオネラ症	0	244	2	149	8	712	0	0	0		
	ウエストナイル熱	0	0	0	0	0	0	0	0	レプトスピラ症	0	3	0	2	0	16	0	0	0		
	A型肝炎	3	254	0	26	0	115	0	0	ロッキー山紅斑熱	0	0	0	0	0	0	0	0	0		
	エキノコックス症	0	5	0	0	0	26	0	0	アメーバ赤痢	3	378	0	84	10	783	0	0	0		
	黄熱	0	0	0	0	0	0	0	0	ウイルス性肝炎	0	96	0	17	3	220	0	0	0		
	オウム病	1	3	0	4	0	21	0	0	急性脳炎	0	118	0	24	8	526	0	0	0		
	オムスク出血熱	0	0	0	0	0	0	0	0	クリプトスポリジウム症	0	6	0	4	0	17	0	0	0		
	回帰熱	0	0	0	0	0	0	0	0	クロイツフェルト・ヤコブ病	1	73	0	20	2	141	0	0	0		
	キャサナル森林病	0	0	0	0	0	0	0	0	劇症型溶血性 レンサ球 菌感染症	0	62	0	12	2	105	0	0	0		
	Q熱	0	0	0	0	0	2	0	0	後天性免疫不全症候群	1	678	0	161	9	1,449	0	0	0		
	狂犬病	0	0	0	0	0	0	0	0	ジアルジア症	0	41	0	6	0	73	0	0	0		
	コクシジオイデス症	0	0	0	0	0	2	0	0	髄膜炎菌性髄膜炎	0	4	0	1	0	10	0	0	0		
	サル痘	0	0	0	0	0	0	0	0	先天性風疹症候群	0	0	0	0	0	2	0	0	0		
	腎症候性出血熱	0	0	0	0	0	0	0	0	梅毒	4	267	2	79	3	692	0	0	0		
	西部ウマ脳炎	0	0	0	0	0	0	0	0	破傷風	0	45	0	9	3	113	0	0	0		
	ダニ媒介脳炎	0	0	0	0	0	0	0	0	バンコマイシン耐性黄色ブドウ球菌感染症	0	0	0	0	0	0	0	0	0		
	炭疽	0	0	0	0	0	0	0	0	バンコマイシン耐性腸球菌感染症	0	48	1	16	0	116	0	0	0		
	つつが虫病	0	97	0	13	0	465	0	0	風しん	5	51	0	9	2	148	0	0	0		
	デング熱	0	59	0	19	0	93	0	0	麻しん	1	263	0	63	7	739	0	0	0		
	東部ウマ脳炎	0	0	0	0	0	0	0	0	新型イン フルエン ザ等感染	新型インフルエンザ(H1N1) ^(*)	-	-	-	-	138	12,639	0	0		
	鳥インフルエンザ	0	0	0	0	0	0	0	0												

*1 感染症発生動向調査事業年報暫定値(国立感染症研究所感染症情報センター)

(*) : 集計期間は平成21年7月24日～平成21年8月24日、- : 未集計

滋賀県における全数報告感染症の概要 (7月)

< 結核 > 18名

性別：男性 11名、女性 7名
 類型：患者 16名
 疑似症患者 2名
 病型：肺結核 14名
 その他の結核 2名
 疑似症 2名

< 腸管出血性大腸菌感染症 >

性別：男性 4名、女性 5名
 年齢：0～9歳 5名、10～19歳 1名
 20～29歳 1名、40～49歳 1名
 60歳以上 1名
 血清型・毒素型：
 O157・VT1 1名、O157・VT2 1名
 O157・VT1&VT2 5名
 O111・VT1&VT2 2名

< レジオネラ症 >

男性 66歳、男性 82歳
 推定感染経路は水系感染 1名および
 不明 1名で、推定感染地域は2名とも日
 本国内です。

< バンコマイシン耐性腸球菌感染症 >

男性 55歳
 推定感染経路は不明で、推定感染地
 域は日本国内です。

< 梅毒 > 男性 29歳、男性 57歳

推定感染経路は異性間性的接触 1名
 および不明 1名で、推定感染地域は日
 本国内です。また、病型は早期顕症梅
 毒 1名および晩期顕症梅毒 1名です。

*1 感染症発生動向調査事業年報暫定値(国立感染症研究所感染症情報センター)

(*)：集計期間は平成21年7月24日～平成21年8月24日、-：未集計

2) 定点把握の対象となる五類感染症

感染症発生動向調査事業に係る報告のうち、滋賀県が指定した「指定届出機関」を定点医療機関(定点)といい、その定点から報告される感染症を定点把握対象感染症といいます。また、定点当たり患者数とは、一週間を単位として一カ所の定点から何人の患者が報告されているかを示したものです(患者報告数/定点医療機関数)。例えば、一つの疾患(インフルエンザ等)について、一週間に53カ所の定点から総数53人の報告があれば、定点当たり患者数は1.00となります(疾患により定点数は異なります)。また、疾患によりインフルエンザ定点、小児科定点、眼科定点および基幹定点に分かれています。

7月の概要

<インフルエンザ>

第26～30週(6/28～8/1)における県全体の定点当たり患者数は、第30週(7/26～8/1)に0.02となりましたが、その他の週には、報告はありませんでした。昨年をのぞく、過去の同時期とほぼ同様の発生状況を示していました。

<小児科定点疾患>

先月より増加した疾患は、伝染性紅斑(リンゴ病)、手足口病、ヘルパンギーナ等で、減少した疾患は、感染性胃腸炎、水痘、百日咳等です(他の疾患については、疾病別定点当たり患者数のグラフ参照)。先月と同様、水痘では甲賀保健所管内で、伝染性紅斑では草津保健所管内で多くなっていました。先月に多かった大津市保健所管内からの百日咳の報告は、かなり減少していました。また、手足口病およびヘルパンギーナについては、各保健所管内とも先月より増加傾向を示し、手足口病では第26週(6/28～7/4)に、ヘルパンギーナでは第27週(7/5～7/11)に県内全域に警報が発令されました。

感染症発生動向調査に基づく流行の警報・注意報システムによる警報・注意報発生状況は下記に示すとおりです。

<眼科定点疾患> <基幹定点疾患>

眼科定点疾患である流行性角結膜炎は先月より微増となり、急性出血性結膜炎の報告はありませんでした。基幹定点疾患では、細菌性髄膜炎は東近江保健所管内から、マイコプラズマ肺炎は甲賀保健所管内からの報告が多くなっていました。無菌性髄膜炎は急増し、特に東近江保健所管内からの報告が増加していました。クラミジア肺炎の報告はありませんでした。

感染症発生動向調査に基づく流行の警報・注意報システムによる 警報・注意報発生状況(平成22年第26～30週)

<各定点の対象疾患>

疾 患 名	26週 6/28～ 7/4	27週 7/5～ 7/11	28週 7/12～ 7/18	29週 7/19～ 7/25	30週 7/26～ 8/1	警報発生基準値		注意報 基準値
						警報開 始基準 値	警報終 息基準 値	
水痘 保健所・定点当たり患者数(人)	甲 賀・5.50	甲 賀・6.25				7.00	4.00	4.00
伝染性紅斑(リンゴ病) 保健所・定点当たり患者数(人)	草 津・1.83	草 津・2.17	草 津・1.83	草 津・1.50 高 島・2.00	草 津・1.17	2.00	1.00	-
手足口病 保健所・定点当たり患者数(人)	草 津・6.17 東近江・5.80 高 島・21.50	草 津・6.67 甲 賀・5.75 東近江・8.80 彦 根・5.75 高 島・39.50	草 津・6.83 甲 賀・6.25 東近江・9.80 彦 根・5.75 高 島・15.00	草 津・5.50 甲 賀・8.25 東近江・4.20 彦 根・6.75 高 島・19.50	草 津・4.67 甲 賀・4.25 東近江・3.80 彦 根・2.75 高 島・11.50	5.00	2.00	-
ヘルパンギーナ 保健所・定点当たり患者数(人)	草 津・7.00 長 浜・8.00 高 島・8.00	草 津・7.50 東近江・8.00 長 浜・12.50 高 島・15.50	草 津・5.83 東近江・6.80 長 浜・21.00 高 島・8.00	草 津・7.83 東近江・3.80 長 浜・8.50 高 島・13.50	草 津・4.67 東近江・4.60 長 浜・6.00 高 島・12.50	6.00	2.00	-

定 点	疾 患 名
インフルエンザ定点	インフルエンザ
小児科定点	RSウイルス感染症、咽頭結膜熱 A群溶レン菌咽頭炎、水痘 感染性胃腸炎、手足口病 伝染性紅斑(リンゴ病)、百日咳 突発性発しん、ヘルパンギーナ 流行性耳下腺炎(おたふくかぜ)
眼科定点	急性出血性結膜炎 流行性角結膜炎
基幹定点	細菌性髄膜炎、無菌性髄膜炎 マイコプラズマ肺炎 クラミジア肺炎(オウム病を除く)

* 空白部分については、警報および注意報基準値に該当する保健所管内はありません。

: 警報開始基準値または警報終息基準値を超えています。

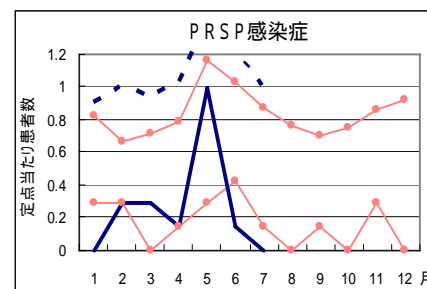
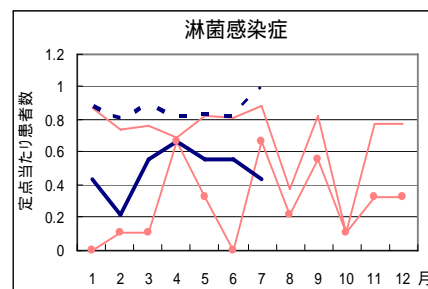
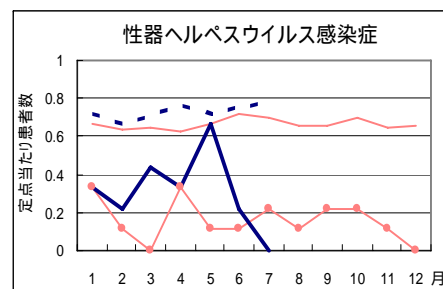
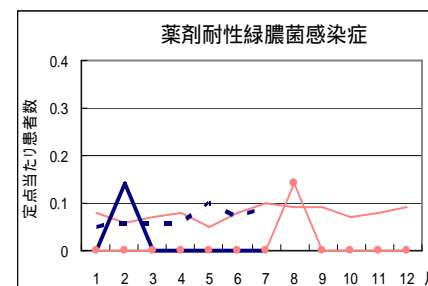
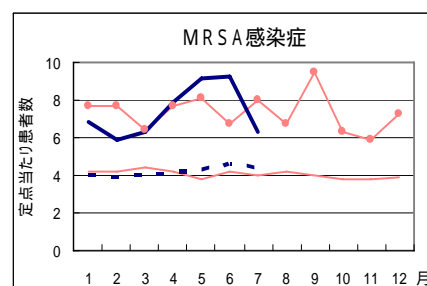
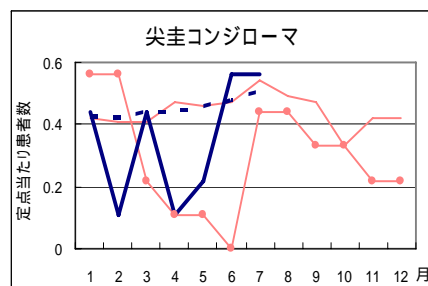
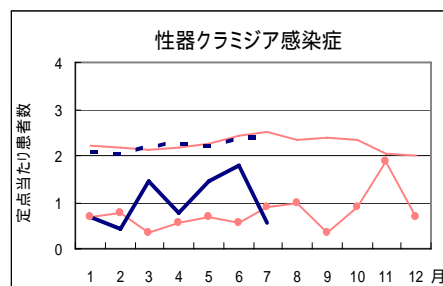
: 注意報基準値を超えています。

- : 注意報の対象外という意味です。

全国集計などの詳細な集計結果は、**国立感染症研究所感染症情報センターのホームページ**(<http://idsc.nih.go.jp/index-j.html>) において公表されています。

3) 性感染症定点および基幹定点における疾病別発生状況(平成 22 年 7 月)

疾患名	区分	1 月	2 月	3 月	4 月	5 月	6 月	7 月	8 月	9 月	10月	11月	12月	合 計
性器クラミジア感染症	罹患数	6	4	13	7	13	16	5						64
	定点当たり	0.67	0.44	1.44	0.78	1.44	1.78	0.56						7.11
性器ヘルペスウイルス感染症	罹患数	3	2	4	3	6	2	0						20
	定点当たり	0.33	0.22	0.44	0.33	0.67	0.22	0						2.21
尖圭コンジローマ	罹患数	4	1	4	1	2	5	5						22
	定点当たり	0.44	0.11	0.44	0.11	0.22	0.56	0.56						2.44
淋菌感染症	罹患数	4	2	5	6	5	5	4						31
	定点当たり	0.44	0.22	0.56	0.67	0.56	0.56	0.44						3.45
メチシリン耐性 黄色ブドウ球菌感染症	罹患数	48	41	44	55	64	65	44						361
	定点当たり	6.86	5.88	6.29	7.86	9.14	9.29	6.29						51.61
ペニシリン耐性 肺炎球菌感染症	罹患数	0	2	2	1	7	1	0						13
	定点当たり	0	0.29	0.29	0.14	1.00	0.14	0						1.86
薬剤耐性緑膿菌感染症	罹患数	0	1	0	0	0	0	0						1
	定点当たり	0	0.14	0	0	0	0	0						0.14

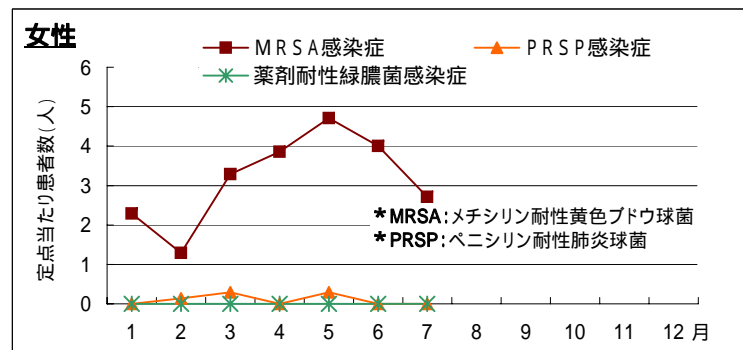
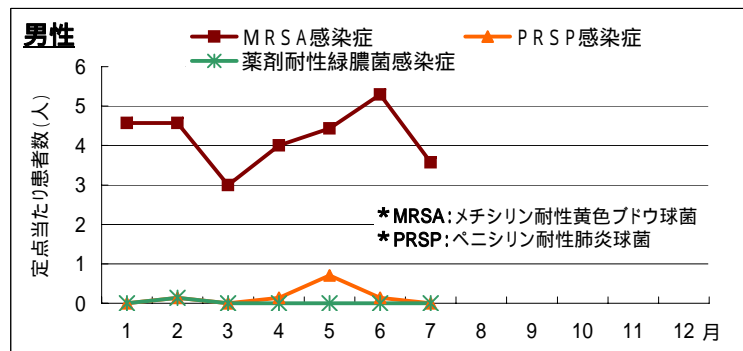


H21 { 滋賀 (red line with dots)
全国 (red line)
H22 { 滋賀 (blue line with dots)
全国 (blue line)

MRSA: メチシリン耐性黄色ブドウ球菌
PRSP: ペニシリン耐性肺炎球菌

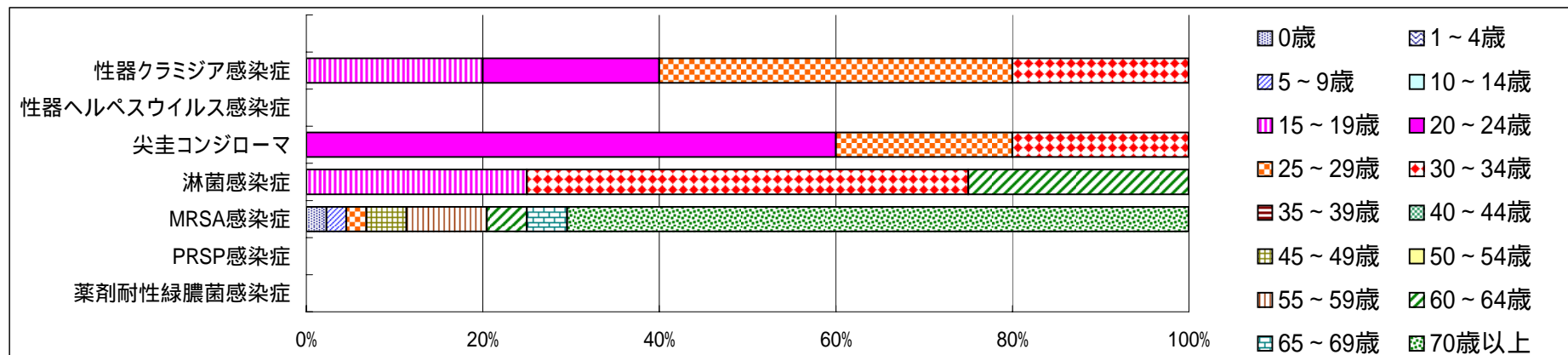
性感染症定点および基幹定点における疾病別発生状況を先月と比較すると、尖圭コンジローマでは先月と横ばいですが、その他の疾患では減少しています。特に、性器クラミジア感染症では大幅に減少しています。また、性器ヘルペスウイルス感染症、PRSP感染症および薬剤耐性緑膿菌感染症の報告はありません。

基幹定点における疾患別発生状況
(H22.7)

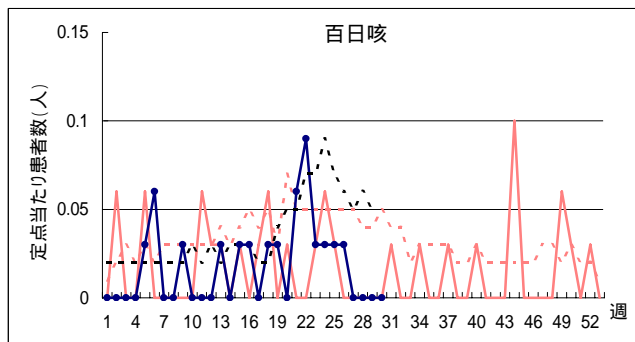
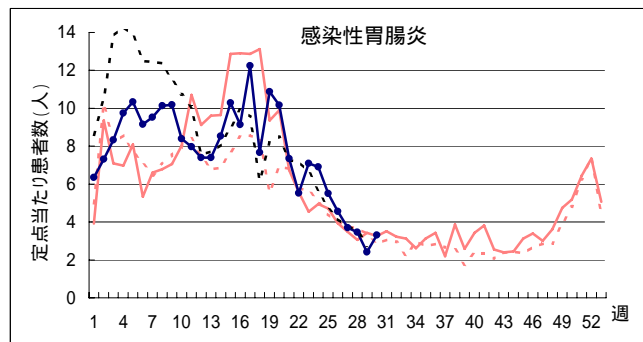
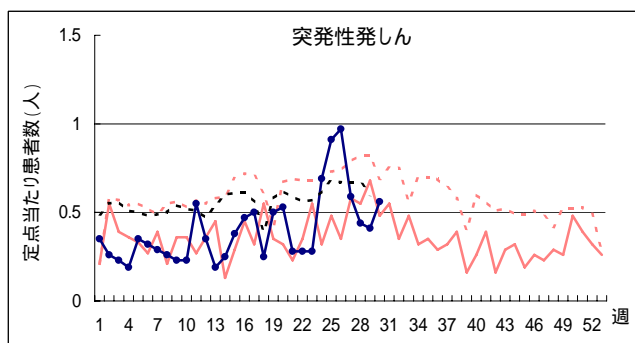
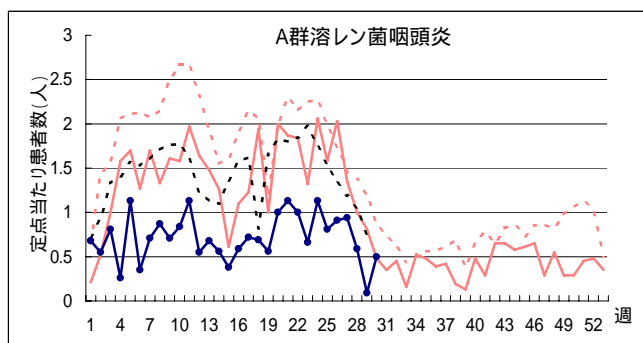
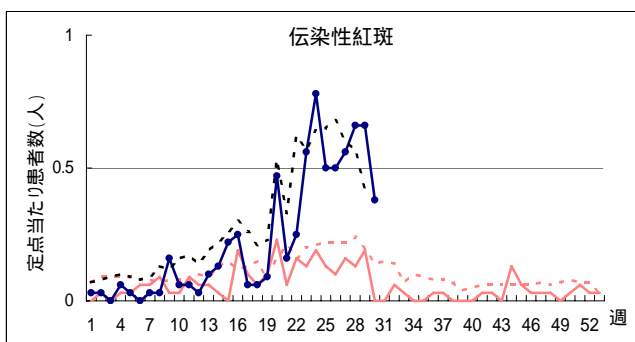
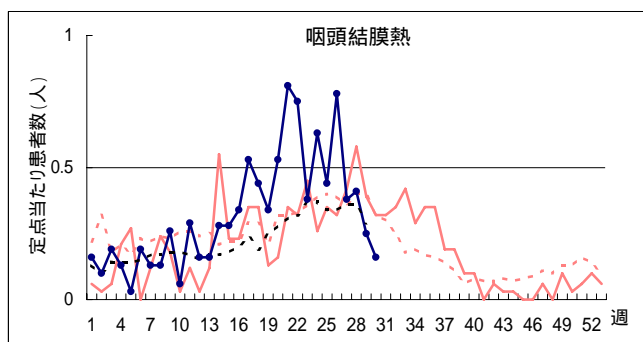
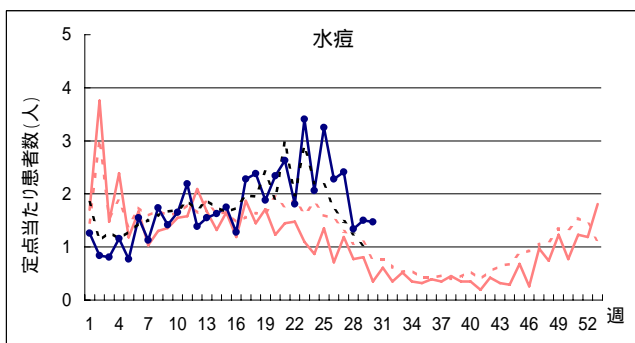
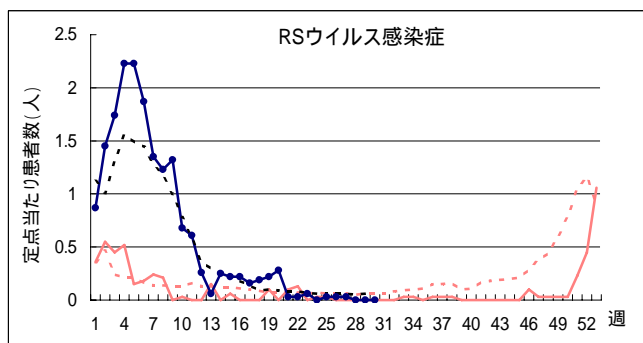
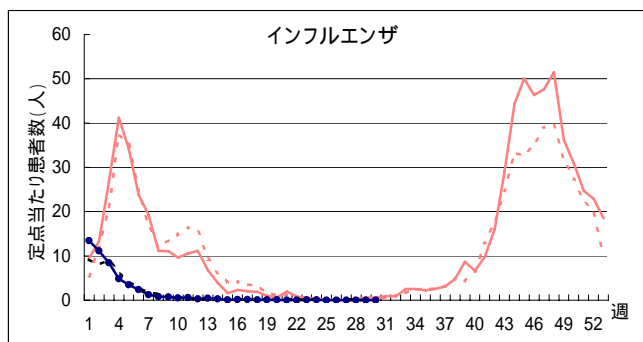


性感染症定点および基
幹定点における各疾患の
月別・性別発生状況は、
左記グラフに示すとおり
です。大部分の疾患で、
男性、女性ともに先月よ
り減少しています。特に
性器クラミジア感染症で
は、男女ともに大幅に減
少しています。

また、各疾患の年齢別発生状況は下記グラフのとおりで、性器クラミジア感染症および淋菌感染症では、先月と同様に15～19歳からも報告されています。



疾病別定点当たり患者数(平成22年第1～30週、H22.1.4～H22.8.1)



疾病別定点当たり患者数(平成22年第 1 ～ 30 週、H22.1.4～H22.8.1)

