

SIDR

滋賀県感染症情報

SHIGA Infectious Diseases Report

《週報》

第 10 巻第 1 号

第 1 週(1月 4日～ 1月10日)

発行年月日:平成22年(2010年) 1月18日
発 行 :滋賀県衛生科学センター内
滋賀県感染症情報センター
電話 077-537-7438 FAX 077-537-5548

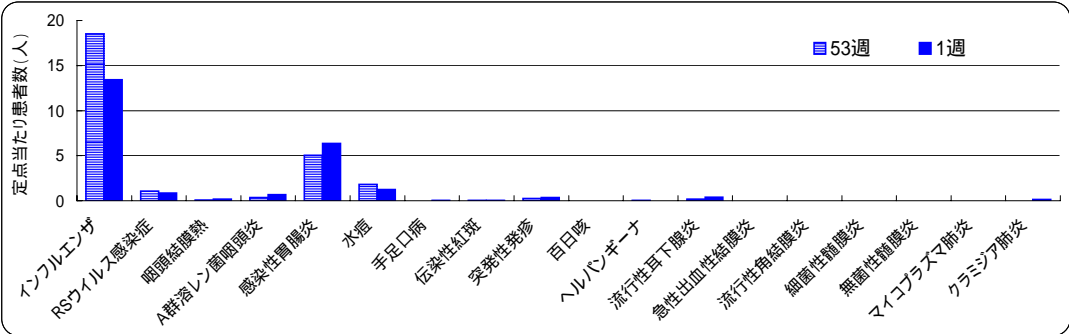
今週の感染症発生動向

インフルエンザの発生は、6週連続して減少
インフルエンザ警報は、発令継続中

一類～五類全数報告感染症の発生状況(第 1 週)

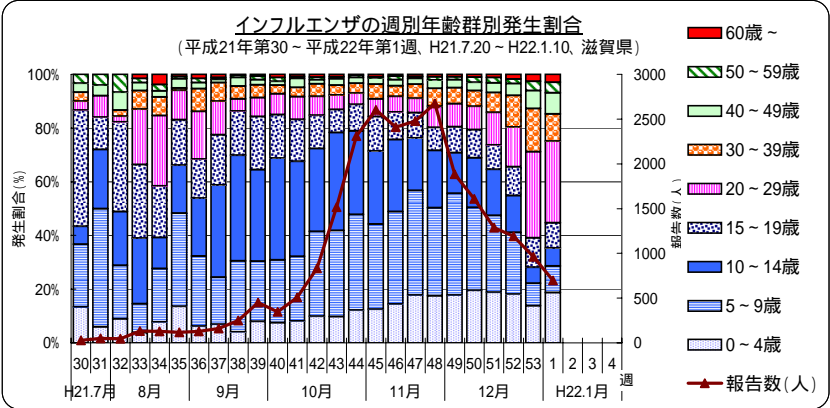
- ・一 類 感 染 症 -----報告はありません
- ・二 類 感 染 症 -----結核 5名(平成21年52週分 2名を含む)
- ・三 類 感 染 症 -----報告はありません
- ・四 類 感 染 症 -----報告はありません
- ・五 類 感 染 症 -----報告はありません

定点把握の対象となる五類感染症の疾患別発生状況(先週との比較、定点当たり患者数)



上記グラフに示す18疾患の患者報告数は、先週(1,238名)より減少し、今週は1,012名となっています。今週増加した疾患は、A群溶レン菌咽頭炎、感染性胃腸炎、流行性耳下腺炎(おたふくかぜ)等です(他の疾患については、疾病別定点当たり患者数のグラフ参照)。減少傾向を示しているインフルエンザでは、先週の約25%減となっています。また、インフルエンザの保健所管内別発生状況については別紙グラフに示すとおりです。
「感染症発生動向調査に基づく感染症の警報・注意報システム」によると、インフルエンザでは先週より減少しているものの、第43週(10/19～10/25)以降県内全域にインフルエンザ警報が発令されています。**インフルエンザ警報の解除は、終息基準値(10.00)を超える全ての保健所管内人口の合計が、県人口全体の30%未満になった時点で解除します。**

インフルエンザの週別年齢群別発生状況



平成21年第30週～平成22年第1週における年齢群別発生割合は、下記のとおりです。

0～4歳	18.7%
5～9歳	9.9%
10～14歳	6.6%
15～19歳	9.4%
20～29歳	30.4%
30～39歳	10.2%
40～49歳	7.9%
50～59歳	3.9%
60歳以上	3.0%

第49週(H21.11.30～12.6)以降、週別の報告数は減少していますが、第53週から第1週(H21.12.28～H22.1.10)には、20～29歳の発生割合が急増しています。

1.全数報告感染症(一類～五類)の累積報告数

滋賀県内の医療機関において、医師が感染症法で定められている一～四類および五類感染症に該当する患者を診断したとき医師は保健所に届出ることになっています。このことを全数報告といいます。届出により、滋賀県内で発生している感染症法で定められた一～四類および五類感染症を把握することができます。

感 染 症 類 型	疾 患 名	平成22年 累積報告数		平成21年 累積報告数		平成20年 累積報告数	
		滋 賀	全 国 ^(※1)	滋 賀	全 国 ^(※1)	滋 賀	全 国 ^(※1)
一 類 感 染 症	報告なし	0	0	0	0	0	0
二 類 感 染 症	結核	3	213	252	26,253	282	28,419
三 類 感 染 症	コレラ	0	0	1	16	0	45
	細菌性赤痢	0	4	0	179	3	320
	腸管出血性大腸菌感染症	0	21	27	3,837	53	4,322
四 類 感 染 症	E型肝炎	0	0	1	54	0	43
	A型肝炎	0	1	0	114	3	170
	コクシジオイデス症	0	0	0	2	1	2
	デング熱	0	1	0	92	2	104
	マラリア	0	2	0	56	1	56
	レジオネラ症	0	8	8	689	10	893
五 類 感 染 症	アメーバ赤痢	0	8	10	769	10	872
	ウイルス性肝炎	0	0	3	212	5	241
	急性脳炎	0	4	8	493	1	190
	クロイツフェルト・ヤコブ病	0	1	2	140	2	152
	劇症型溶血性レンサ球菌感染症	0	1	2	103	1	113
	後天性免疫不全症候群	0	5	9	1,417	11	1,568
	ジアルジア症	0	1	0	0	1	75
	梅毒	0	3	3	676	5	839
	破傷風	0	0	3	112	5	123
	風しん	0	3	2	147	2	309
	麻しん	0	5	7	741	39	11,015
新型インフルエンザ 等感染症	新型インフルエンザ(H1N1) ^(※2)	0	0	138	12,405	— ^(※3)	— ^(※3)

※1: 全国の累積報告数は、滋賀県で報告された疾患を対象としています (国立感染症研究所感染症情報センター 提供資料参照)。
※2: 感染症法の一部改正 (平成21年7月24日施行) により届出の対象となった報告数です (届出期間: 平成21年7月24日～8月24日)
※3: 感染症法の一部改正以前のため、集計は行っていません。

2. 定点把握の対象となる五類感染症の週別および保健所管内別発生状況

感染症発生動向調査事業に係る報告のために、滋賀県が指定した「指定届出機関」を定点医療機関 (定点) といい、その定点から報告される感染症です。また、定点当たり患者数とは、一週間を単位として一カ所の定点から何人の患者が報告されているかを示したものです (定点当たり患者数 = 患者報告数 / 定点数)。

(1)疾病別・週別発生状況 (平成21年第49～平成22年第1週、11/30～1/10)

定点区分	定 点 数	疾 患 名	定点当たり患者数（前週より増加					前週と同じ	前週より減少）				
			49週	50週	51週	52週	53週	1週	週				
			11/30～	12/7～	12/14～	12/21～	12/28～	1/4～	50	51	52	53	1
インフルエンザ	52	インフルエンザ	36.23	30.92	24.75	22.90	18.52	13.42					
小児科	31	RSウイルス感染症	0.03	0.03	0.23	0.45	1.06	0.87					
		咽頭結膜熱（プール熱）	0.10	0.03	0.06	0.10	0.06	0.16					
		A群溶血性レンサ球菌咽頭炎	0.29	0.29	0.45	0.48	0.35	0.68					
		感染性胃腸炎	4.74	5.19	6.45	7.35	5.06	6.35					
		水痘	1.23	0.77	1.23	1.19	1.81	1.26					
		手足口病	0.19	0.03	0.10	0.13	0	0.03					
		伝染性紅斑（リンゴ病）	0	0.03	0.06	0.03	0.03	0.03					
		突発性発しん	0.26	0.48	0.39	0.32	0.26	0.35					
		百日咳	0.06	0.03	0	0.03	0	0					
		ヘルパンギーナ	0	0	0	0	0.03	0					
		流行性耳下腺炎（おたふくかぜ）	0.39	0.13	0.13	0.19	0.19	0.39					
眼科	8	急性出血性結膜炎	0	0	0	0	0	0					
		流行性角結膜炎	0	0.13	0.13	0.13	0	0					
基幹	7	細菌性髄膜炎	0	0	0	0.14	0	0					
		無菌性髄膜炎	0.14	0	0	0	0	0					
		マイコプラズマ肺炎	0	0	0.14	0	0	0					
		クラミジア肺炎（オウム病を除く）	0	0	0	0	0	0.14					

各疾患における6週間の発生状況

増加傾向・・・RSウイルス感染症、A群溶血性レンサ球菌咽頭炎、感染性胃腸炎
減少傾向・・・インフルエンザ

(2)疾病別・保健所管内別発生状況(第1週、1/4～1/10)

疾患名	定点当たり患者数(県・保健所管内別)								疾患別発生状況 (県全体)
	県	大津市	草津	甲賀	東近江	彦根	長浜	高島	
インフルエンザ	13.42	14.18	6.89	15.14	11.00	24.00	12.71	9.67	
RSウイルス感染症	0.87	1.29	1.00	0.25	2.20	0	0	0.50	
咽頭結膜熱(プール熱)	0.16	0	0.20	0	0.40	0	0	1.00	
A群溶血性レンサ球菌咽頭炎	0.68	0	3.00	0	0.80	0	0.50	0	
感染性胃腸炎	6.35	6.14	0.80	7.75	8.20	11.00	6.00	5.00	
水痘	1.26	1.14	1.40	0.25	0.20	1.25	2.75	3.00	
手足口病	0.03	0.14	0	0	0	0	0	0	
伝染性紅斑(リンゴ病)	0.03	0	0	0.25	0	0	0	0	
突発性発しん	0.35	0.14	0.60	0	0.60	0.25	0.75	0	
百日咳	0	0	0	0	0	0	0	0	
ヘルパンギーナ	0	0	0	0	0	0	0	0	
流行性耳下腺炎(おたふくかぜ)	0.39	0.57	0.20	0	0.60	0.75	0	0.50	
急性出血性結膜炎	0	0	0	0	0	0	0	0	
流行性角結膜炎	0	0	0	0	0	0	0	0	
細菌性髄膜炎	0	0	0	0	0	0	0	0	
無菌性髄膜炎	0	0	0	0	0	0	0	0	
マイコプラズマ肺炎	0	0	0	0	0	0	0	0	
クラミジア肺炎(オウム病を除く)	0.14	0	0	0	1.00	0	0	0	

赤・太字

は警報発生基準値を超えています。

青緑・太字

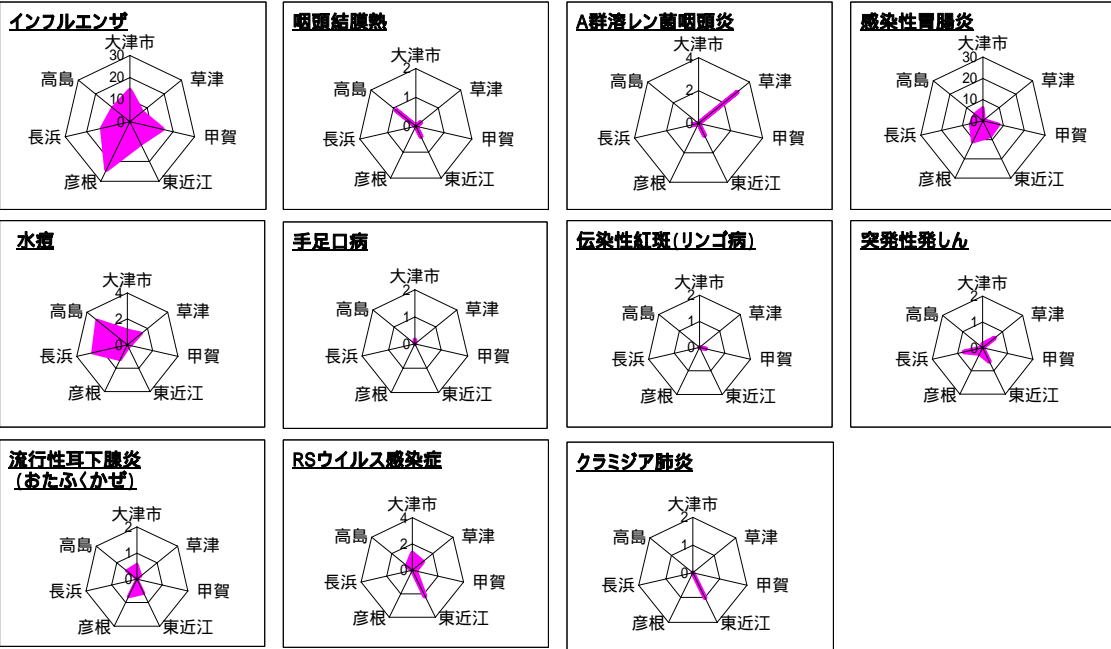
は注意報発生基準値を超えています。

05101520

定点当たり患者数

定点当たり患者数(人)

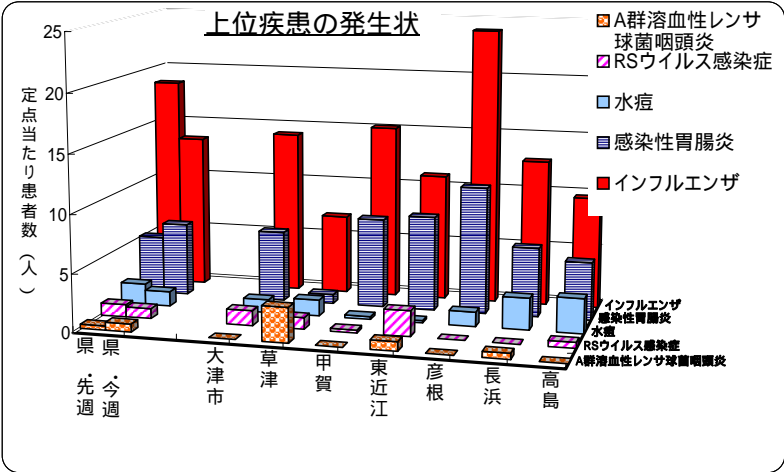
疾患別・保健所管内別発生状況(定点当たり患者数)



(3)今週の発生状況

RSウイルス感染症-----県全体では先週より減少していますが、東近江ではかなり増加しています。また、先週、急増した草津では減少しています。

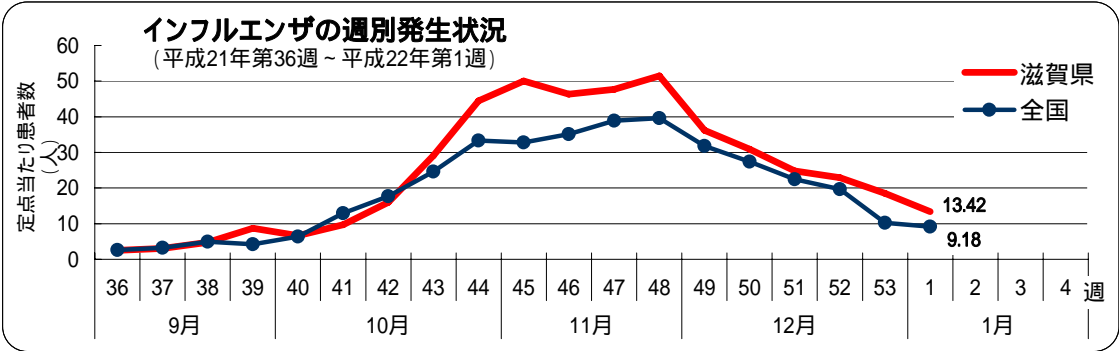
水痘-----先週急増した大津では減少していますが、長浜ではかなり増加しています。



県全体における上位疾患の発生状況についてはグラフに示すとおり、インフルエンザ、感染性胃腸炎、水痘、RSウイルス感染症、A群溶血性レンサ球菌咽頭炎の順に多くなっています。インフルエンザは、大部分の保健所管内で、先週より減少していますが、東近江で増加しています。感染性胃腸炎は、大津市で先週よりかなり多くなっています。

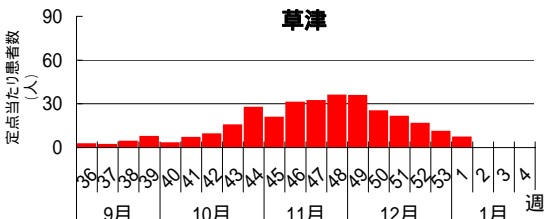
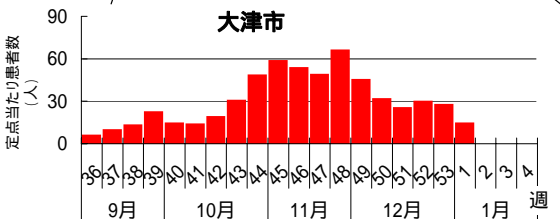
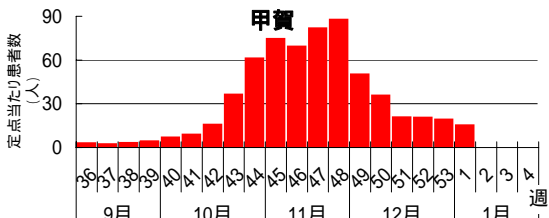
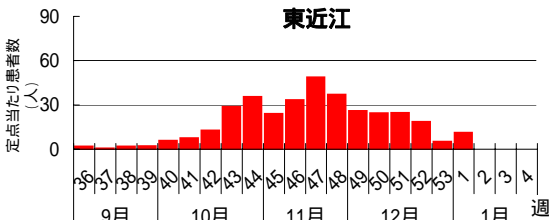
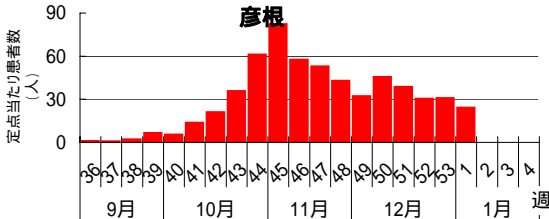
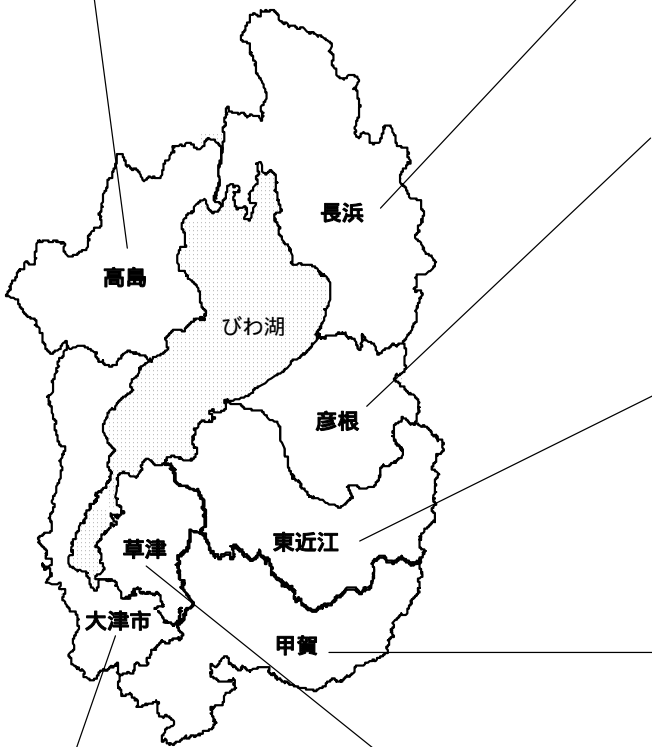
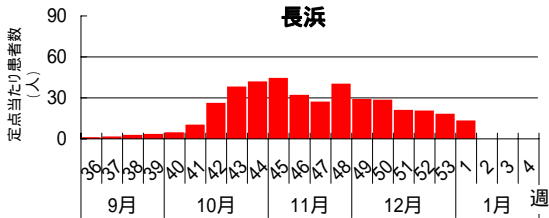
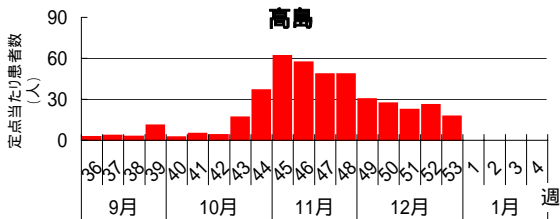
滋賀県における保健所管内別インフルエンザの発生状況

滋賀県・週別発生状況

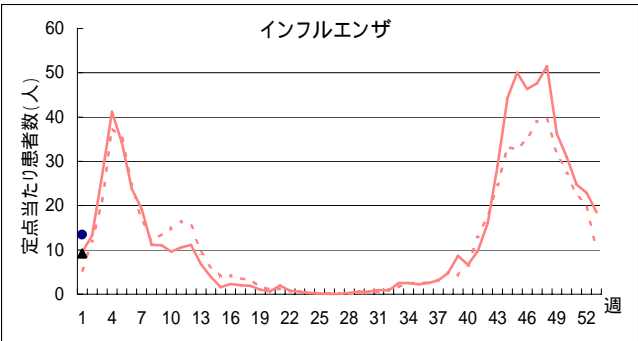


保健所管内別・週別発生状況

[トップページに戻る](#)

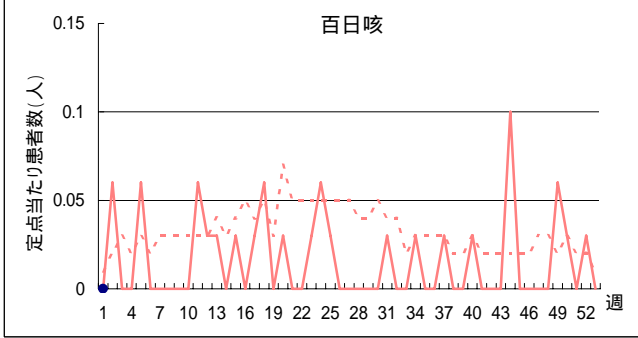
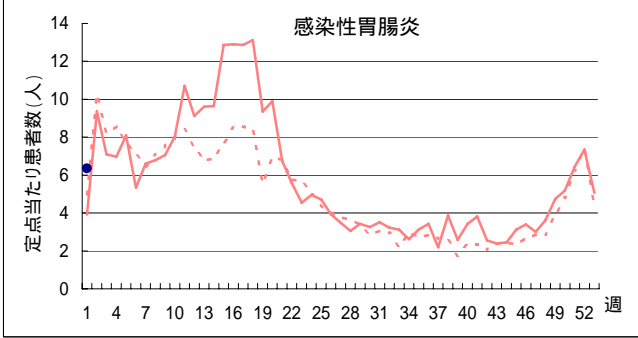
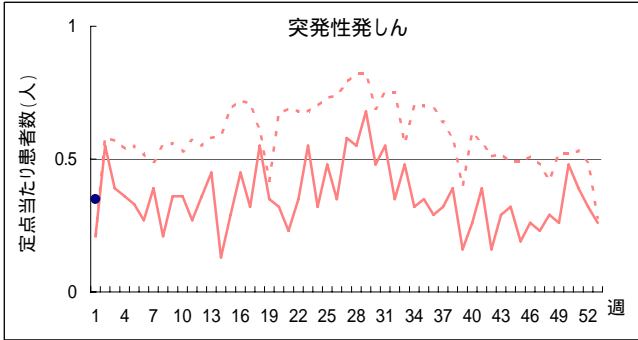
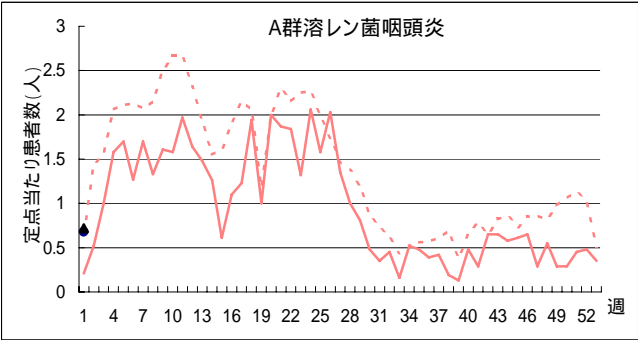
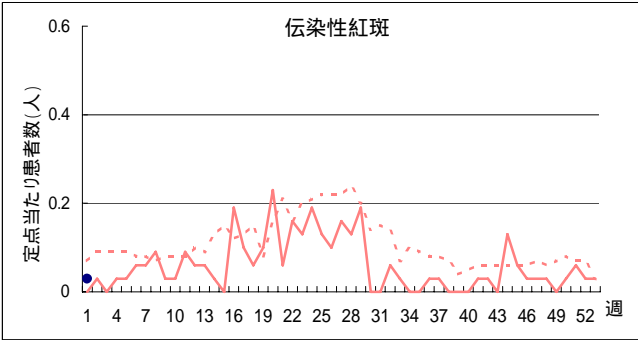
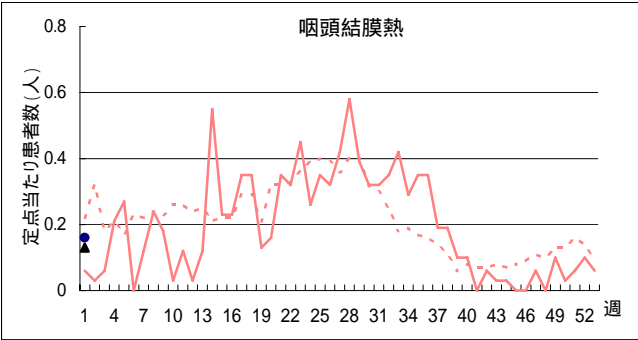
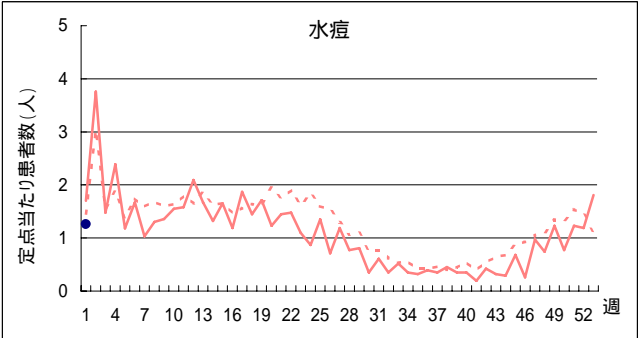
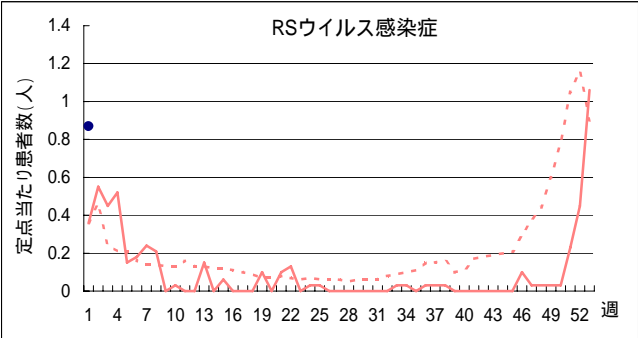


疾病別定点当たり患者数(平成22年第1週、H22.1.4～H22.1.10)

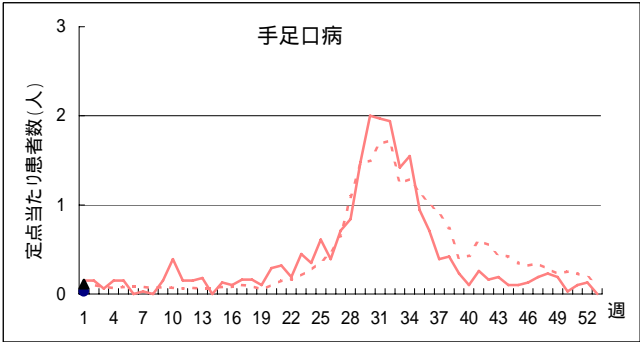


* 平成22年1週のデータは、全国を、
滋賀県として表示しています。

H21 { 滋賀 ————
 全国
H22 { 滋賀 ●———
 全国



疾病別定点当たり患者数(平成22年第1週、H22.1.4～H22.1.10)



* 平成22年1週のデータは、全国を、
滋賀県を として表示しています。

H21 { 滋賀 ————
 全国
H22 { 滋賀 ●——●
 全国

