

S I D R

滋賀県感染症情報

SHIGA Infectious Diseases Report

《週報》

第4巻第23号

第23週(5月31日~6月6日)

発行年月日:平成16年(2004年)6月11日

発行:滋賀県立衛生環境センター内

滋賀県感染症情報センター

電話 077-537-3051 FAX 077-534-3936

1)全数報告の感染症(1類~5類)

感染症類型	疾患名	報告数 (23週)	累積報告数		平成15年報告数	
			滋賀 (23週)	全国 (23週)	滋賀	全国 ^(*)
1類感染症	報告なし	0	0	0	0	0
2類感染症	細菌性赤痢	0	5	193	7	459
	腸チフス	0	1	30	0	60
	パラチフス	0	0	33	0	38
3類感染症	腸管出血性大腸菌感染症	0	4	568	8	2635
4類感染症	E型肝炎 ^(**)	0	1	8		
	オウム病	1	1	24	1	44
	ツツガムシ病	0	0	83	2	380
	レジオネラ症	0	0	50	1	143
5類感染症	アメーバ赤痢	0	4	239	3	504
	ウイルス性肝炎	0	1	123	3	634
	クロイツフェルト・ヤコブ病	0	0	67	3	115
	ジアルジア症	0	1	30	0	99
	後天性免疫不全症候群	0	3	420	8	949
	梅毒	0	2	202	2	493
	破傷風	0	1	30	1	69
	急性脳炎	0	0	31	0	98

*1:平成15年報告数の全国報告数は、滋賀県で報告された疾患を対象としています。

*2: " 感染症法の改正前のためE型肝炎のみの集計はされていません。

2)定点把握の対象となる5類感染症

疾患名	定点当たり患者数(県・保健所管内別)								前週との比較(定点当たり患者数)
	県	大津	草津	水口	八日市	彦根	長浜	今津	
インフルエンザ	0	0	0	0	0	0	0	0	
RSウイルス感染症	0	0	0	0	0	0	0	0	
咽頭結膜熱	1.06	4.86	0	0	0	0.25	0	0	23週: 1.06, 22週: 4.86
A群溶連菌咽頭炎	0.79	0.14	0.83	0.75	2.80	0.25	0	1.00	23週: 0.79, 22週: 0.14
感染性胃腸炎	5.18	9.43	8.33	0.75	0.60	2.00	0.60	19.00	23週: 5.18, 22週: 9.43
水痘	2.24	2.29	2.33	1.25	0.80	2.50	4.20	2.00	23週: 2.24, 22週: 2.29
手足口病	0.03	0	0.17	0	0	0	0	0	23週: 0.03, 22週: 0
伝染性紅斑	0.18	0.29	0.67	0	0	0	0	0	23週: 0.18, 22週: 0.29
突発性発疹	0.76	1.43	1.00	0	0.20	0.50	0.60	1.50	23週: 0.76, 22週: 1.43
百日咳	0	0	0	0	0	0	0	0	23週: 0, 22週: 0
風しん	0.15	0	0.50	0.25	0	0	0	0.50	23週: 0.15, 22週: 0
ヘルパンギーナ	1.06	2.86	0.50	0.25	0	1.00	0.80	1.50	23週: 1.06, 22週: 2.86
麻しん	0	0	0	0	0	0	0	0	23週: 0, 22週: 0
流行性耳下腺炎	0.91	0.57	0.67	0.75	0	1.00	3.00	0	23週: 0.91, 22週: 0.57
急性出血性結膜炎	0	0	0	0	0	0	0	0	23週: 0, 22週: 0
流行性角結膜炎	0.14	0	0	0	1.00	0	0	0	23週: 0.14, 22週: 0
細菌性髄膜炎	0	0	0	0	0	0	0	0	23週: 0, 22週: 0
無菌性髄膜炎	0.14	1.00	0	0	0	0	0	0	23週: 0.14, 22週: 1.00
マイコプラズマ肺炎	0.43	0	0	0	0	0	3.00	0	23週: 0.43, 22週: 0
クラミジア肺炎	0	0	0	0	0	0	0	0	23週: 0, 22週: 0
成人麻しん	0	0	0	0	0	0	0	0	23週: 0, 22週: 0

全国集計などの詳細な集計結果は、国立感染症研究所感染症情報センターのホームページ(<http://idsc.nih.go.jp/index-j.html>)において公表されています。

0 2 4 6
定点当たり患者数

3) 今週のトピックス

咽頭結膜熱、A群溶連菌咽頭炎、感染性胃腸炎の発生に地域的な偏り 風しん(三日はしか)は11週間連続して発生

定点把握の対象となる5類感染症の発生状況は、先週(5月24日～5月30日)の報告数とほぼ同様で大きな変化はみられません。咽頭結膜熱、水痘、ヘルパンギーナおよび流行性耳下腺炎の発生は先週より増加し、A群溶連菌咽頭炎、手足口病等の発生は減少していますが、感染性胃腸炎、風しん、マイコプラズマ肺炎等の発生に変化はみられません。

咽頭結膜熱については、先週の定点当たり患者数0.85より増加し1.06となっています。特に、**大津保健所**管内の定点当たり患者数は、先週に引き続き多くなり4.86となっています。

A群溶連菌咽頭炎については、先週の定点当たり患者数1.42より減少し0.79となっていますが、**八日市保健所**管内においては2.80と多くなっています。

感染性胃腸炎については、先週の定点当たり患者数とほぼ同じで5.18となっています。**大津保健所**管内の定点当たり患者数は先週の14.14より減少し9.43となっていますが、**今津保健所**管内においては先週の1.00より著しく多くなり19.00となっています。

風しん(三日はしか)については、定点当たり患者数は先週と同じ0.15ですが、第13週(3/22～3/28)以後ほぼ毎週報告されています。

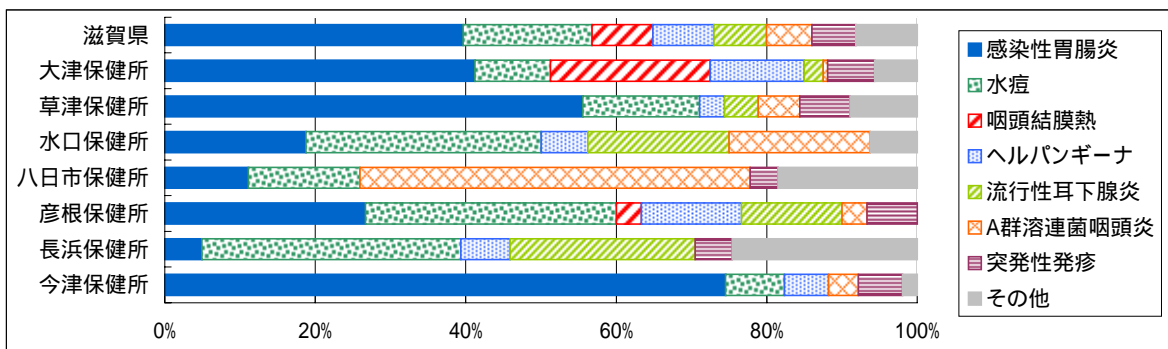
定点当たり患者数

感染症発生動向調査事業に係る報告のために、滋賀県が指定した「指定届出機関」を定点医療機関(定点)といい、一週間を単位として一つの定点から何人の患者が報告されているかを示したものです(患者報告数/定点医療機関数)。

例えば、一つの疾患(インフルエンザ等)について、一週間に53カ所の定点から総数53人の報告があれば、定点当たり患者数は1.00となります。

* 疾患により定点数は異なります。

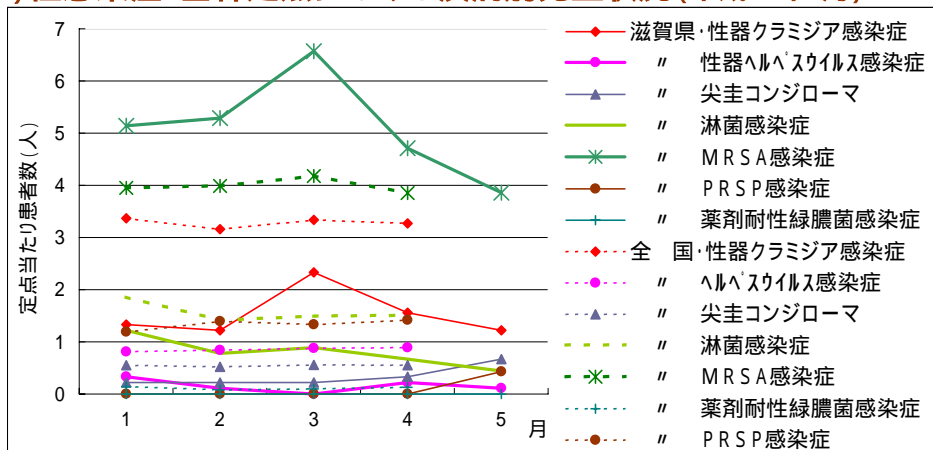
定点把握の対象となる5類感染症の発生状況(平成16年第23週、H16.5.31～H16.6.6)



第23週の滋賀県における定点把握の対象となる5類感染症の発生状況としては、県全体では感染性胃腸炎および水痘の発生が多くなっています。

保健所管内別についてみると、大津保健所では感染性胃腸炎および咽頭結膜熱が多くなっており、草津保健所では感染性胃腸炎が、水口保健所では水痘がやや多くなっています。八日市保健所ではA群溶連菌咽頭炎が多くなっており流行性角結膜炎も報告されています。彦根保健所では咽頭結膜炎が報告されています。長浜保健所では水痘および流行性耳下腺炎が多くなっておりマイコプラズマ肺炎も報告されています。今津保健所では感染性胃腸炎が非常に多くなっています。

4) 性感染症・基幹定点における疾病別発生状況(平成16年5月)



性感染症・基幹定点における疾病別発生状況を先月と比較すると、尖圭コンジローマおよびPRSP感染症の定点当たり患者数は増加しています。

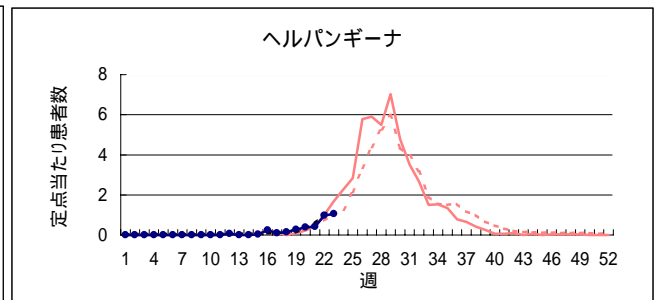
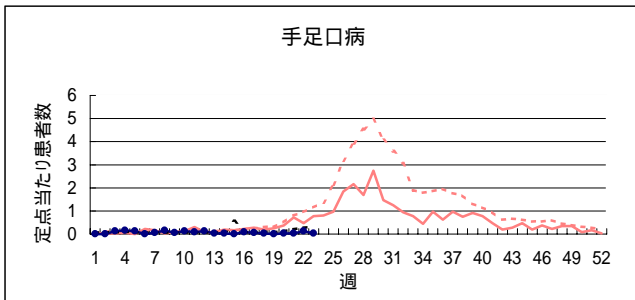
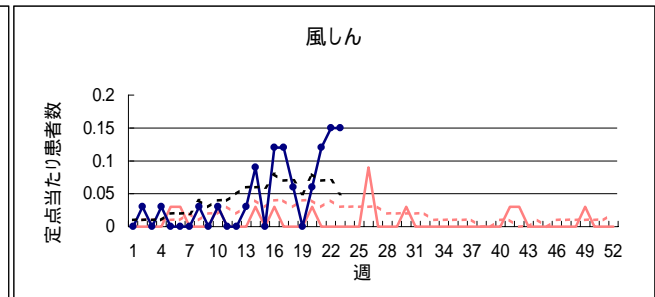
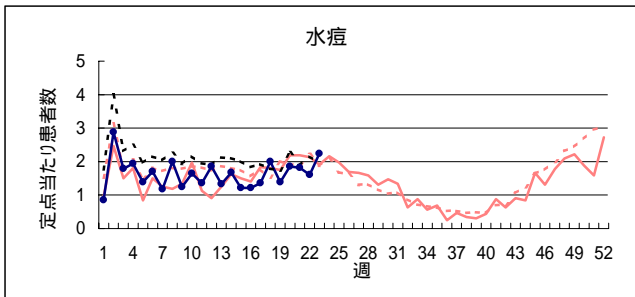
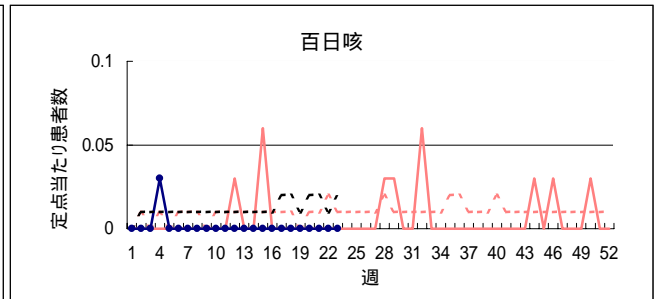
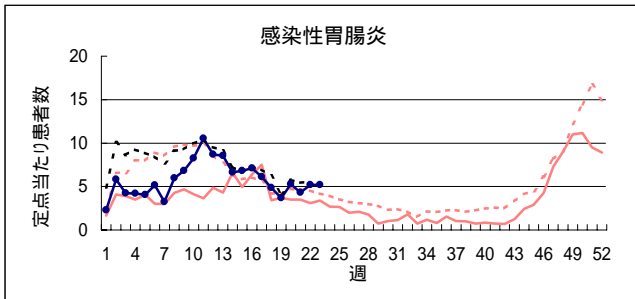
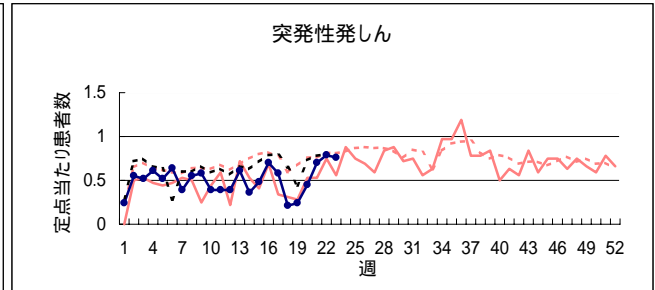
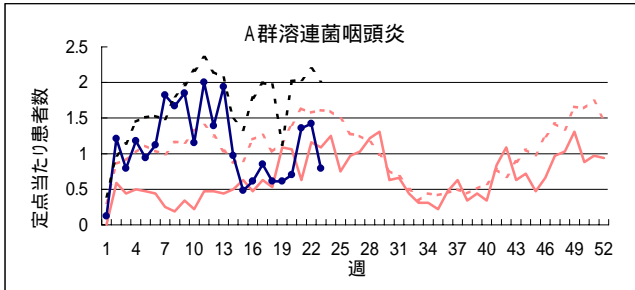
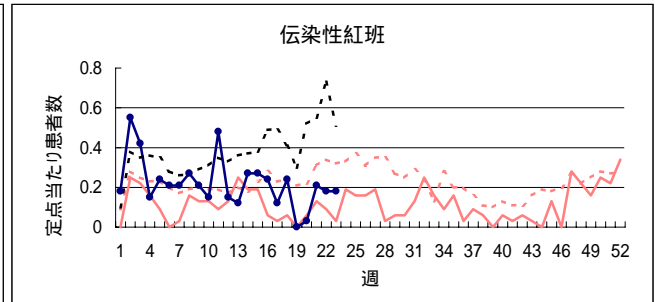
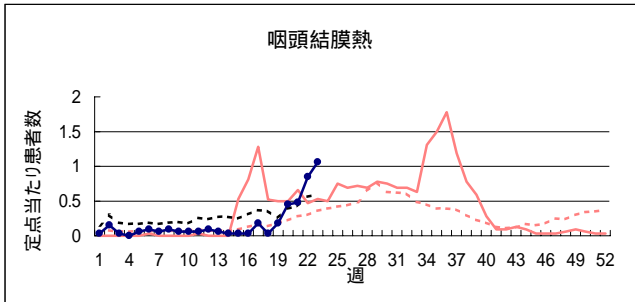
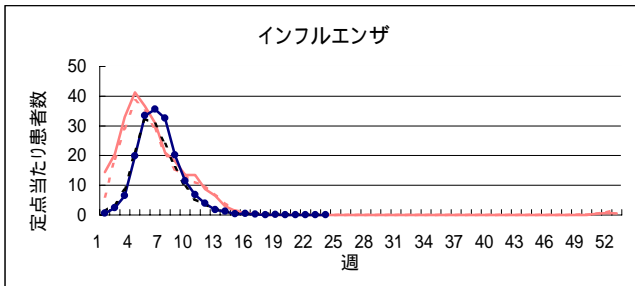
性器クラミジア感染症、性器ヘルペスウイルス感染症、淋菌感染症およびMRSA感染症は減少しています。

薬剤耐性緑膿菌感染症の報告はありませんでした。(詳細については、性感染症・基幹定点における疾病別発生状況のグラフ参照)

*MRSA感染症:メチリン耐性黄色ブドウ球菌感染症

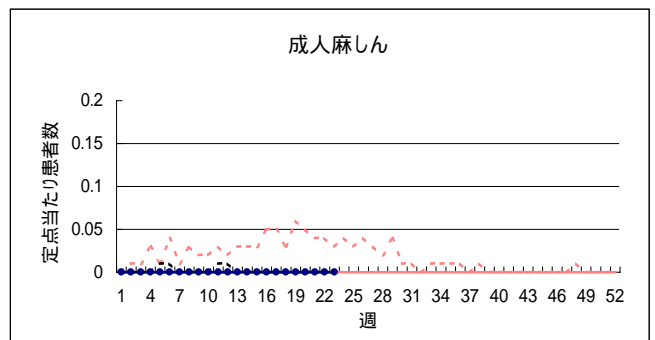
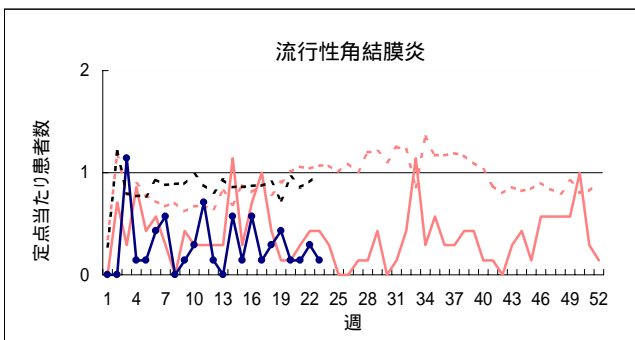
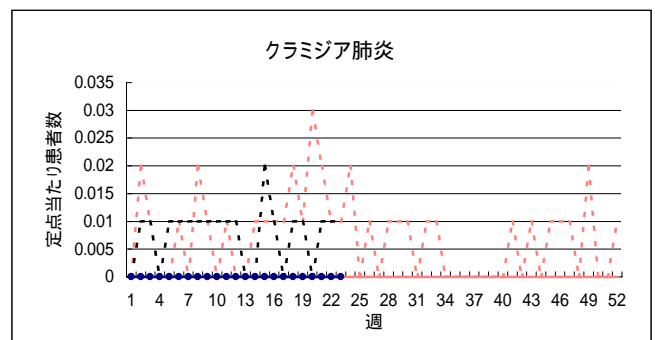
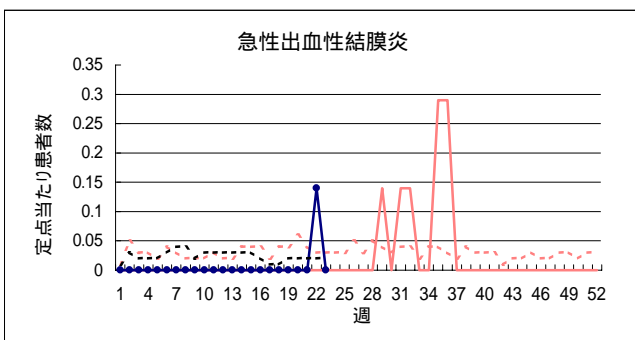
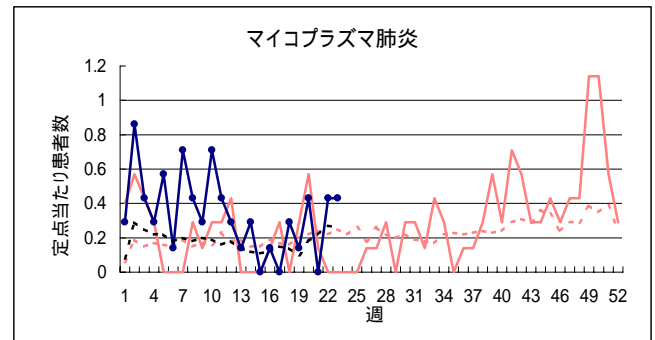
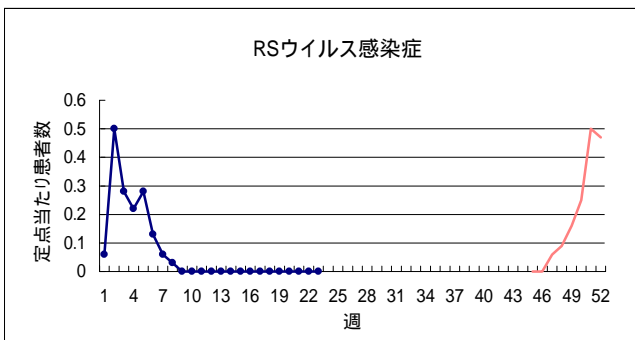
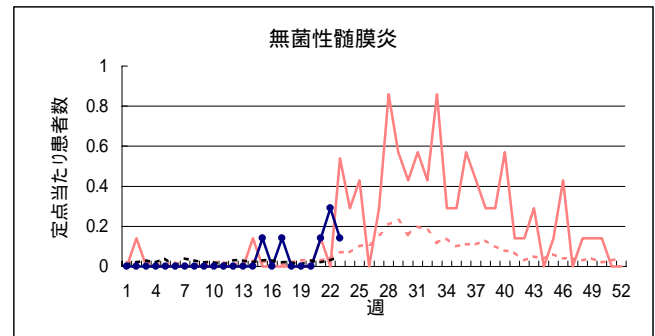
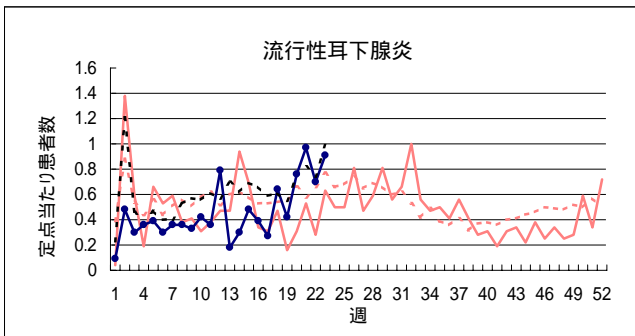
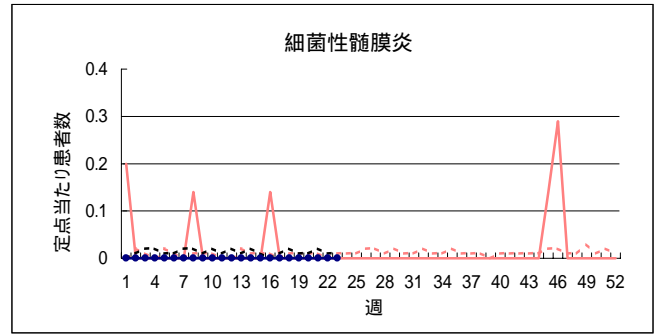
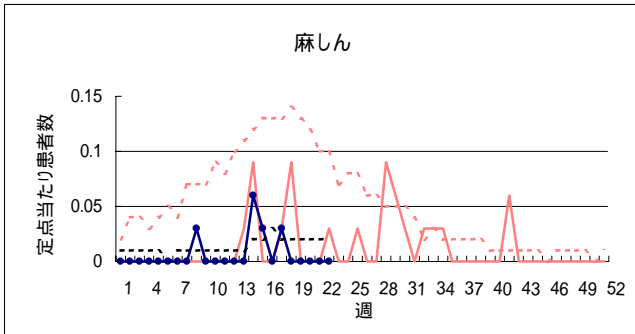
*PRSP感染症:ペニシリン耐性肺炎球菌

疾病別定点当たり患者数(平成16年第1週～第23週、H15.12.29～H16.6.6)



疾病別定点当たり患者数(平成16年第1週～第23週、H15.12.29～H16.6.6)

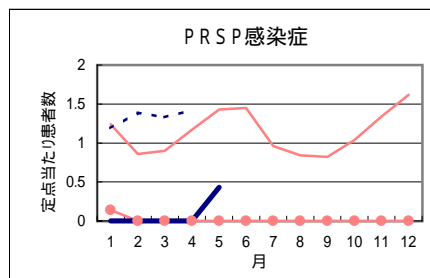
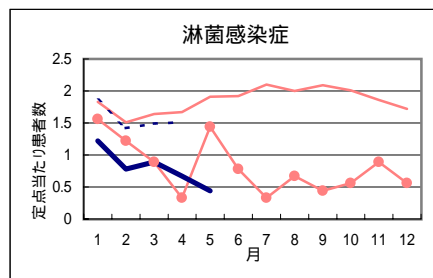
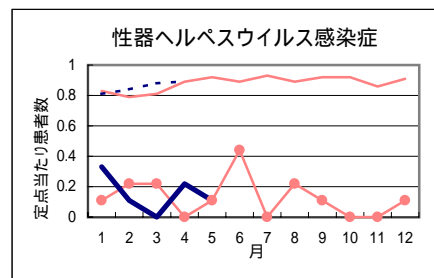
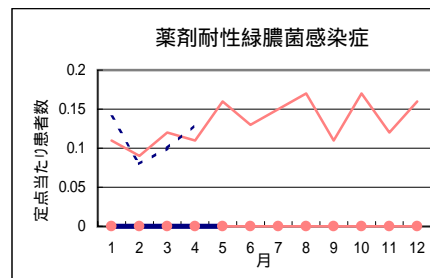
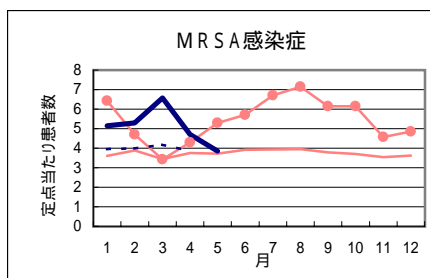
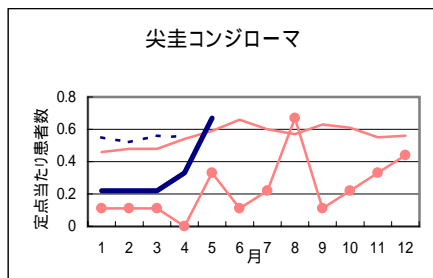
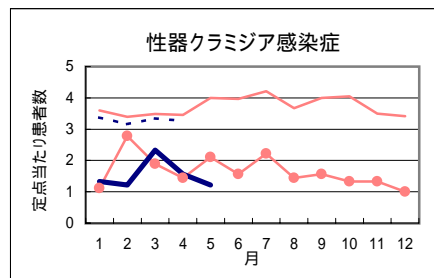
H15 [滋賀 ———— 全国] H16 [滋賀 ●——● 全国]



性感染症・基幹定点における疾病別発生状況(滋賀県)

5月報 (集計期間:平成16年1月~5月)

		1月	2月	3月	4月	5月	6月	7月	8月	9月	10月	11月	12月	計
性器クラミジア感染症	罹患数	12	11	21	14	11								69
	定点当たり	1.33	1.22	2.33	1.56	1.22								1.53
性器ヘルペスウイルス感染症	罹患数	3	1	0	2	1								7
	定点当たり	0.33	0.11	0	0.22	0.11								0.15
尖圭コンジローマ	罹患数	2	2	2	3	6								15
	定点当たり	0.22	0.22	0.22	0.33	0.67								0.33
淋菌感染症	罹患数	11	7	8	6	4								36
	定点当たり	1.22	0.78	0.89	0.67	0.44								0.80
MRSA感染症	罹患数	36	37	46	33	27								179
	定点当たり	5.14	5.29	6.57	4.71	3.86								5.11
PRSP感染症	罹患数	0	0	0	0	3								3
	定点当たり	0	0	0	0	0.43								0.09
薬剤耐性緑膿菌感染症	罹患数	0	0	0	0	0								0
	定点当たり	0	0	0	0	0								0



H15 { 滋賀 ●●●●●
 { 全国 ————
 H16 { 滋賀 ●●●●●
 { 全国 ————

MRSA:メチシリン耐性黄色ブドウ球菌
 PRSP:ペニシリン耐性肺炎球菌