

# S I D R

## 滋賀県感染症情報

SHIGA Infectious Diseases Report

《週報》

第 7 巻第 27 号

第 27 週 (7月2日 ~ 7月8日)

発行年月日:平成19年(2007年) 7月13日

発行 :滋賀県衛生科学センター内  
滋賀県感染症情報センター

電話 077-537-7438 FAX 077-537-5548

### 今週の感染症発生動向

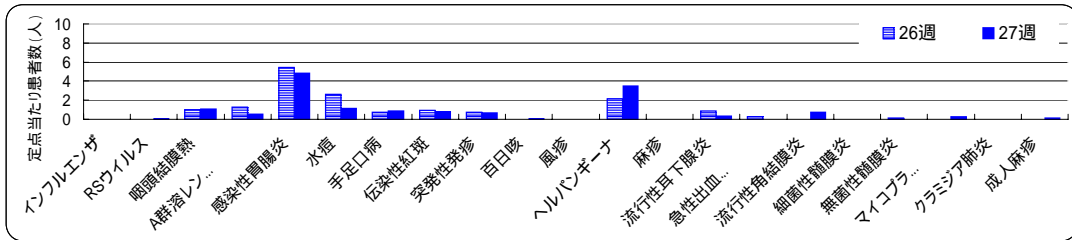
#### 滋賀県における麻しんの発生状況 ヘルパンギーナの発生は長浜で急増!

定点把握の対象となる五類感染症の発生状況は、平成19年第26週(6月25日~7月1日)の報告数より少なくなっています。今週増加した疾患は咽頭結膜熱(プール熱)、手足口病、百日咳、ヘルパンギーナ等で、減少した疾患はA群溶レン菌咽頭炎、感染性胃腸炎、水痘等です(詳細については、疾病別定点当たり患者数のグラフ参照)。

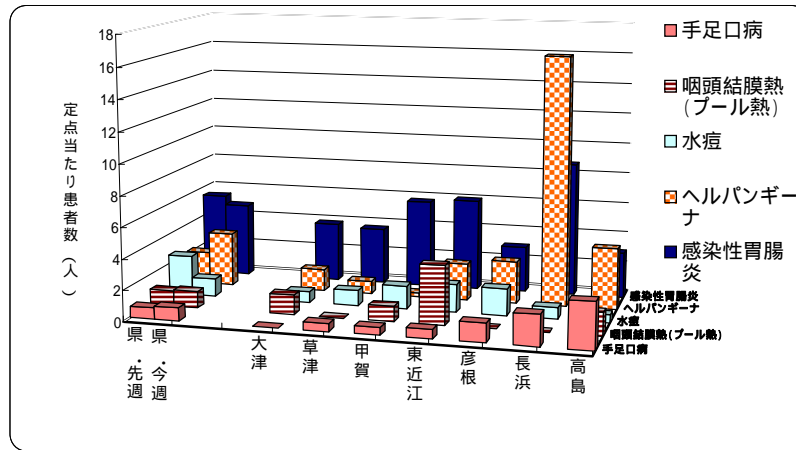
「感染症発生動向調査に基づく感染症の警報・注意報システム」による警報および注意報の発生状況は下記の表(滋賀県における保健所管内別警報および注意報発生状況)のとおりです。

全数把握対象疾患では、二類感染症の結核6名、三類感染症の腸管出血性大腸菌感染症2名および四類感染症のレジオネラ症1名の届出がありました。

#### 定点把握の対象となる五類感染症の疾患別発生状況(前週との比較、定点当たり患者数)



#### 上位5疾患の発生状況(定点把握対象五類感染症、第27週、定点当たり患者数)



県全体における上位疾患の発生状況についてはグラフに示すとおり、感染性胃腸炎、ヘルパンギーナ、水痘、咽頭結膜熱(プール熱)、手足口病の順に多くなっています。ヘルパンギーナは3週連続して長浜で急増しています。また、咽頭結膜熱(プール熱)は東近江で、手足口病は高島で多くなっています。

#### 滋賀県における保健所管内別警報発生状況(平成19年第27週)

**流行発生警報(警報):**流行発生警報(警報)という表現により大きな流行が発生した、または発生している可能性があるという情報を提供しています。

疾患名	県	保健所管内別							警報開始基準値	警報継続基準値
		大津	草津	甲賀	東近江	彦根	長浜	高島		
咽頭結膜熱(プール熱) 定点当たり患者数(人)	1.09	1.29	0	1.00	3.80	0	0	1.50	2.00	0.10
伝染性紅斑(リンゴ病) 定点当たり患者数(人)	0.78	0.57	0.83	2.00	0.20	0.50	0.50	1.50	2.00	1.00
ヘルパンギーナ 定点当たり患者数(人)	3.50	1.43	0.83	0.25	2.40	2.75	16.25	4.00	6.00	2.00

警報開始基準値または警報継続基準値を超えています。

\*基準値はすべて定点当たり患者数(人)です。

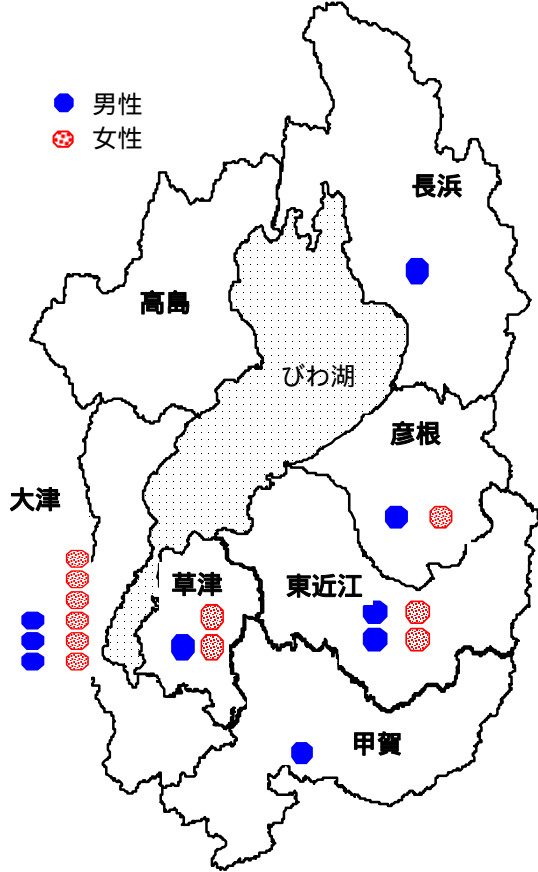
咽頭結膜熱は大津で22週以降、高島で25週以降、東近江で26週以降連続して警報が発生しています。また、伝染性紅斑は甲賀で13週以降、ヘルパンギーナは長浜で26週以降連続して発生しています。

# 滋賀県における麻しんの発生状況

麻しんの流行が全国的に拡大しているため、滋賀県では県内における麻しんの流行を早期に把握することを目的とし全数調査<sup>(\*)</sup>を平成19年5月23日から実施しています。全数調査に基づき、医療機関から報告された麻しんの発生状況は下記のとおりです。

(\*)：滋賀県内の全ての医療機関を対象に実施している調査

## 1)保健所管内別・性別発生状況(平成19年7月13日現在)



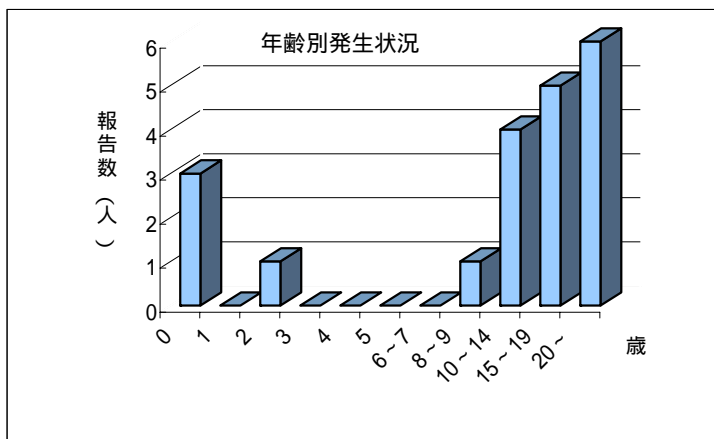
保健所	性別	報告数(人)	
		全数調査 <sup>*1</sup>	定点把握調査(再掲) <sup>*2</sup>
大津	男性	3	
	女性	6	(2)
草津	男性	1	
	女性	2	(1)
甲賀	男性	1	
	女性		
東近江	男性	2	(1)
	女性	2	(1)
彦根	男性	1	
	女性	1	
長浜	男性	1	
	女性		
高島	男性		
	女性		
計		20	(5)

表中の空白は報告数0人

\*1: 調査開始(平成19年5月23日)以前にさかのぼり報告のあった事例を含む。また、定点把握調査による報告数を含む。

\*2: 感染症発生動向調査事業に基づき指定されている32の定点(小児科)からの報告。

## 2)年齢別発生状況(平成19年7月13日現在)



年齢	報告数(人)	
	全数調査	定点把握調査(再掲) <sup>*2</sup>
0	3	(2)
1	0	
2	1	(1)
3	0	
4	0	
5	0	
6~7	0	
8~9	1	
10~14	4	(1)
15~19	5	
20~	6	(1)
計	20	(5)

\*\*参考\*\*

## 感染症発生動向調査事業に基づく定点把握調査<sup>(\*)</sup>における発生状況(平成13年~平成18年)

年	H13	H14	H15	H16	H17	H18
患者報告数(人)	169	94	20	10	10	10

(\*)：滋賀県内で指定された32の医療機関(小児科定点)を対象に実施している調査

## 1) 全数報告の感染症(一類～五類)

滋賀県内の医療機関において、医師が感染症法で定められている一～四類および五類感染症に該当する患者を診断したとき医師は保健所に届出ることになっています。このことを全数報告といいます。届出により、滋賀県内で発生している感染症法で定められた一～四類および五類感染症を把握することができます。

平成18年12月8日に感染症法の一部改正が公布され、平成19年4月1日から施行されています。同法に基づき結核は二類感染症に、またコレラ、細菌性赤痢は三類感染症に分類されています。

感染症類型	疾患名	報告数 (27週)	累積報告数		平成18年報告数	
			滋賀 (27週)	全国 (27週)	滋賀	全国 <sup>(*)1</sup>
一類感染症	報告なし	0	0	0	0	0
二類感染症	結核	6	68	4,949	-	-
三類感染症	コレラ	0	0	9	1	47
	細菌性赤痢	0	<sup>(*)2</sup> 2	255	<sup>(*)3</sup> 6	483
	腸管出血性大腸菌感染症	2	15	1,193	54	3,910
四類感染症	E型肝炎	0	0	31	2	70
	A型肝炎	0	0	89	21	316
	デング熱	0	1	30	0	57
	マラリア	0	1	24	0	61
	レジオネラ症	1	4	255	11	508
五類感染症	アメーバ赤痢	0	7	393	8	738
	ウイルス性肝炎	0	1	104	0	275
	クロイツフェルト・ヤコブ病	0	3	83	0	177
	劇症型溶血性レンサ球菌感染症	0	0	53	6	107
	後天性免疫不全症候群	0	6	714	8	1,301
	ジアルジア症	0	0	25	1	87
	梅毒	0	0	313	4	625
	破傷風	0	0	42	1	115
	急性脳炎	0	1	123	1	160

\*1:平成18年報告数は、平成19年に滋賀県で報告された疾患を対象としています。

\*2:検査法第26条の3に基づく検査所長から滋賀県知事への通知分です。

\*3:検査法第26条の3に基づく検査所長から滋賀県知事への通知分2件を含みます。

### 全国における全数報告感染症の発生状況 - 第27週(7/2～7/8) -

一類感染症: 報告なし	二類感染症: 結核 217例	四類感染症: マラリア 2例	五類感染症: 後天性免疫不全症候群 13例
三類感染症: 細菌性赤痢 5例	腸管出血性大腸菌感染症 142例	デング熱 2例	クロイツフェルト・ヤコブ病 2例
四類感染症: E型肝炎 1例	A型肝炎 5例	つつが虫病 1例	ウイルス性肝炎 5例
		日本紅斑熱 3例	梅毒 15例
		レジオネラ症 18例	破傷風 2例
		五類感染症: アメーバ赤痢 7例	急性脳炎 1例
		ジアルジア症 3例	

## 2) 定点把握の対象となる五類感染症

感染症発生動向調査事業に係る報告のために、滋賀県が指定した「指定届出機関」を定点医療機関(定点)といい、その定点から報告される感染症です。また、定点当たり患者数とは、一週間を単位として一カ所の定点から何人の患者が報告されているかを示したものです(患者報告数/定点医療機関数)。

例えば、一つの疾患(インフルエンザ等)について、一週間に53カ所の定点<sup>\*</sup>から総数53人の報告があれば、定点当たり患者数は1.00となります。<sup>\*</sup>疾患により定点数は異なります。

### (1) 疾病別・週別発生状況(平成19年第22～27週、5/28～7/8)

疾患名	定点当たり患者数 (前週より増加 前週と同じ 前週より減少)						
	22週	23週	24週	25週	26週	27週	週
	(5/28～)	(6/4～)	(6/11～)	(6/18～)	(6/25～)	(7/2～)	23 24 25 26 27
インフルエンザ	0.06	0.02	0	0	0	0	
RSウイルス感染症	0	0.03	0	0	0	0.06	
咽頭結膜熱(プール熱)	0.78	0.63	0.88	1.09	1.03	1.09	
A群溶血性レンサ球菌咽頭炎	1.78	2.00	1.38	1.34	1.25	0.56	
感染性胃腸炎	10.22	10.44	8.75	8.28	5.44	4.84	
水痘	3.06	2.63	3.16	2.19	2.59	1.16	
手足口病	0.16	0.22	0.25	0.59	0.72	0.84	
伝染性紅斑(リンゴ病)	0.97	1.09	0.88	0.63	0.91	0.78	
突発性発しん	0.66	0.47	0.78	0.84	0.75	0.66	
百日咳	0.06	0.06	0.03	0	0	0.09	
風しん(三日はしか)	0	0.03	0	0	0	0	
ヘルパンギーナ	0.25	0.72	0.31	1.38	2.13	3.50	
麻しん(成人麻しんを除く)	0	0.03	0	0	0	0.03	
流行性耳下腺炎(おたふくかぜ)	0.47	0.50	0.28	0.75	0.88	0.34	
急性出血性結膜炎	0	0	0	0	0.29	0	
流行性角結膜炎	0.29	0.57	0.14	0.43	0	0.71	
細菌性髄膜炎	0	0	0.14	0	0	0	
無菌性髄膜炎	0	0	0	0.14	0.14	0	
マイコプラズマ肺炎	0	0.14	0	0	0	0.29	
クラミジア肺炎(オウム病を除く)	0	0	0	0	0	0	
成人麻しん	0	0	0	0	0	0.14	

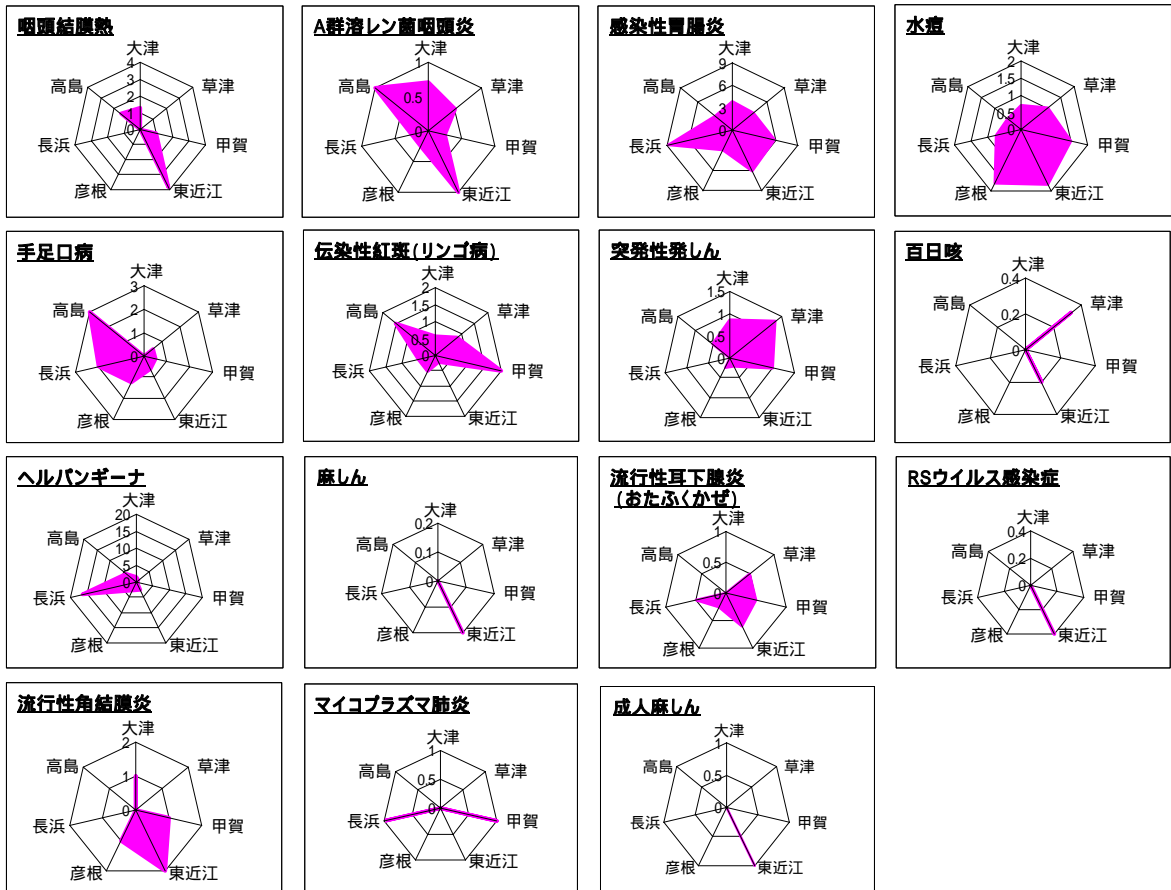
(2)疾病別・保健所管内別発生状況(第27週, 7/2~7/8)

疾患名	定点当たり患者数(県・保健所管内別)								疾患別発生状況 (県全体)
	県	大津	草津	甲賀	東近江	彦根	長浜	高島	
インフルエンザ	0	0	0	0	0	0	0	0	
RSウイルス感染症	0.06	0	0	0	0.40	0	0	0	
咽頭結膜熱(プール熱)	1.09	1.29	0	1.00	3.80	0	0	1.50	■
A群溶血性レンサ球菌咽頭炎	0.56	0.71	0.50	0.25	1.00	0.25	0.25	1.00	■
感染性胃腸炎	4.84	3.86	3.67	5.75	6.00	3.00	8.75	3.00	■
水痘	1.16	0.71	1.00	1.50	1.80	1.75	0.75	0.50	■
手足口病	0.84	0	0.50	0.50	0.60	1.25	2.00	3.00	■
伝染性紅斑(リンゴ病)	0.78	0.57	0.83	2.00	0.20	0.50	0.50	1.50	■
突発性発しん	0.66	0.86	1.33	1.00	0.20	0.25	0	0.50	■
百日咳	0.09	0	0.33	0	0.20	0	0	0	■
風しん(三日はしか)	0	0	0	0	0	0	0	0	
ヘルパンギーナ	3.50	1.43	0.83	0.25	2.40	2.75	16.25	4.00	■
麻しん(成人麻しんを除く)	0.03	0	0	0	0.20	0	0	0	
流行性耳下腺炎(おたふくかぜ)	0.34	0	0.50	0.50	0.60	0.25	0.50	0	■
急性出血性結膜炎	0	0	0	0	0	0	0	0	
流行性角結膜炎	0.71	1.00	0	1.00	2.00	1.00	0	0	■
細菌性髄膜炎	0	0	0	0	0	0	0	0	
無菌性髄膜炎	0	0	0	0	0	0	0	0	
マイコプラズマ肺炎	0.29	0	0	1.00	0	0	1.00	0	■
クラミジア肺炎(オウム病を除く)	0	0	0	0	0	0	0	0	
成人麻しん	0.14	0	0	0	1.00	0	0	0	■

■ は定点当たり患者数が先週より増加    
 ■ は警報発生中    
 ■ は注意報発生中

0    2    4    6  
定点当たり患者数(人)

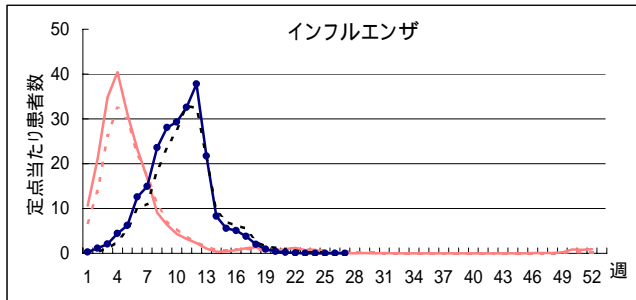
疾患別・保健所管内別発生状況(定点当たり患者数)



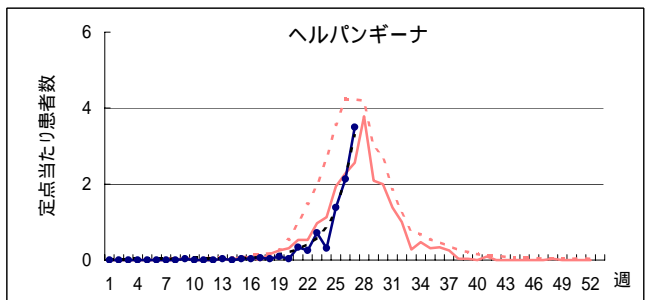
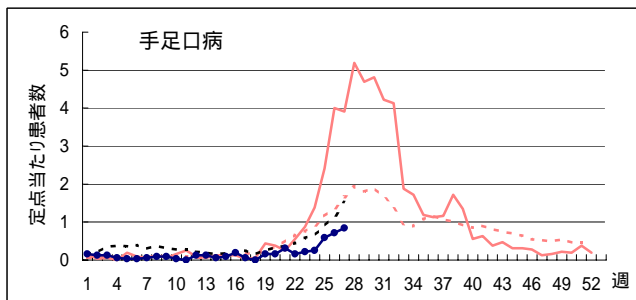
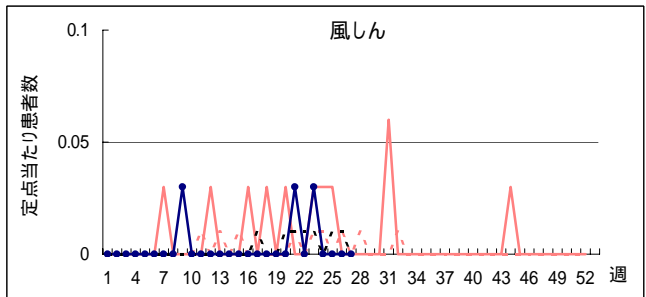
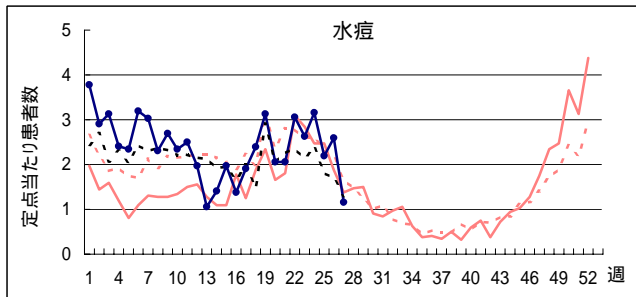
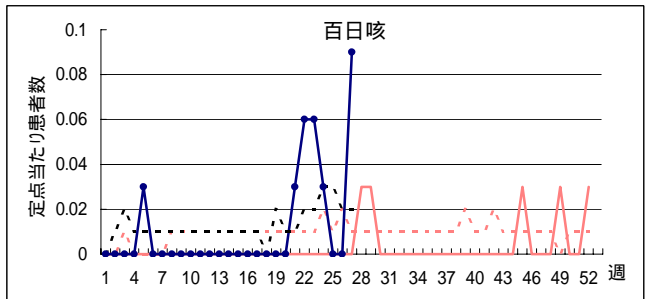
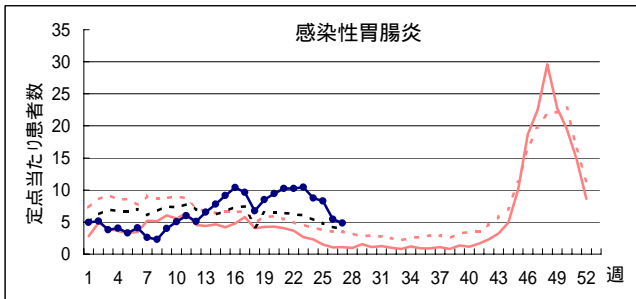
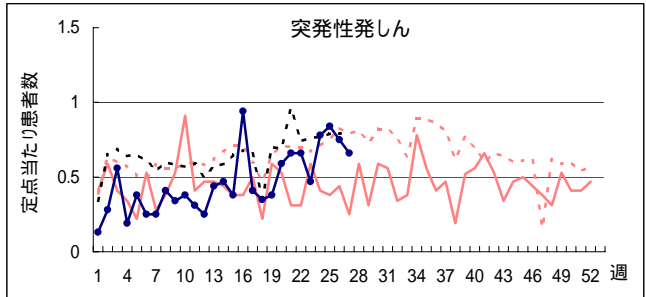
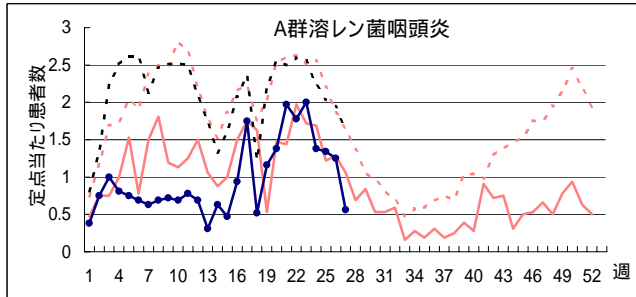
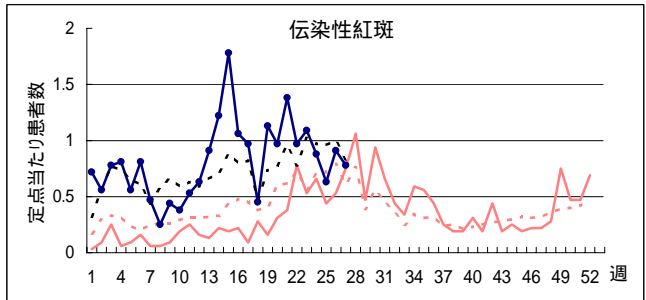
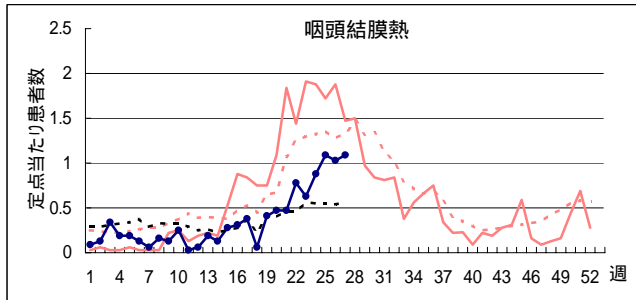
今週の発生状況：

- 咽頭結膜熱-----先週に引き続き、大津、東近江および高島における定点当たり患者数が警報継続基準値(0.10)を超えているため警報が発生しています。
- 伝染性紅斑-----県全体では減少傾向となっていますが、甲賀では警報継続基準値(1.00)を超えているため連続して警報が発生しています。
- ヘルパンギーナ-----長浜では先週に引き続き急増し、定点当たり患者数は16.25と非常に多くなっています。また、定点当たり患者数が警報継続基準値(2.00)を超えているため先週と同様、警報が発生しています。

# 疾病別定点当たり患者数(平成19年第1週～第27週、H19.1.1～H19.7.8)



H18 滋賀 (solid red line)  
 全国 (dotted red line)  
 H19 滋賀 (solid blue line with dots)  
 全国 (dotted black line)



# 疾病別定点当たり患者数(平成19年第1週～第27週、H19.1.1～H19.7.8)

H18  
 〔 滋賀 ————  
     全国 - - - - -

H19  
 〔 滋賀 ●—●—  
     全国 - - - - -

