

# S I D R

## 滋賀県感染症情報

SHIGA Infectious Diseases Report

《週報》

第 7 巻第 12 号

第 12 週 ( 3月19日 ~ 3月25日 )

発行年月日:平成19年(2007年) 3月29日

発行 :滋賀県衛生科学センター内  
滋賀県感染症情報センター

電話 077-537-7438 FAX 077-537-5548

### 今週の感染症発生動向

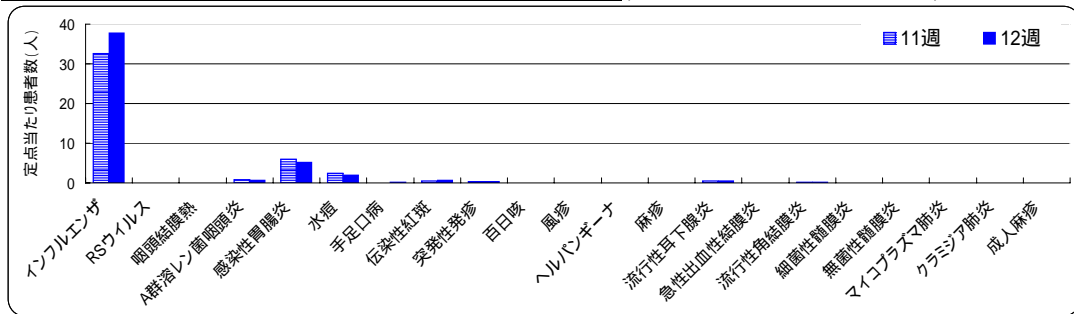
#### インフルエンザの発生はさらに増加!

定点把握の対象となる五類感染症の発生状況は、平成19年第11週(3月12日~3月18日)の報告数よりさらに多くなっています。先週より増加した疾患はインフルエンザ、伝染性紅斑(リンゴ病)、手足口病等で、減少した疾患は水痘、突発性発しん、流行性耳下腺炎(おたふくかぜ)等です(詳細については、疾病別定点当たり患者数のグラフ参照)。

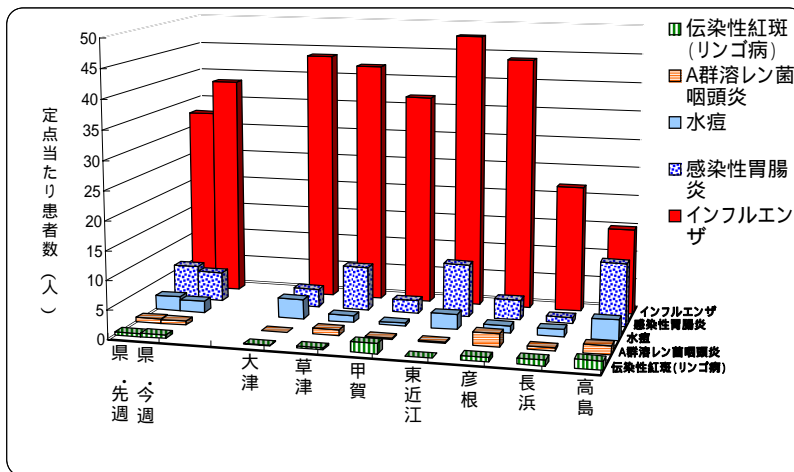
「感染症発生動向調査に基づく感染症の警報・注意報システム」によるとインフルエンザに警報および注意報が発生しています。

全数把握対象疾患では、五類感染症の後天性免疫不全症候群 3名およびアメーバ赤痢 1名の届出がありました。

#### 定点把握の対象となる五類感染症の疾患別発生状況(前週との比較、定点当たり患者数)



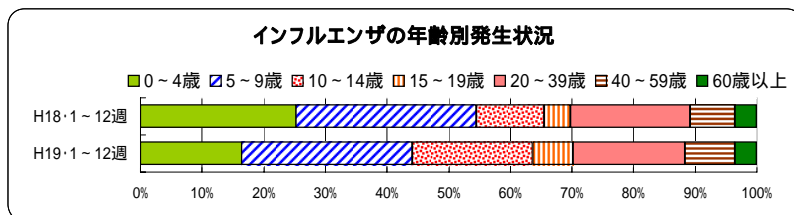
#### 上位5疾患の発生状況(定点把握対象五類感染症、第12週、定点当たり患者数)



県全体における上位疾患の発生状況についてはグラフに示すとおり、インフルエンザ、感染性胃腸炎、水痘、A群溶レン菌咽頭炎、伝染性紅斑(リンゴ病)の順に多くなっています。インフルエンザは先週に引き続き増加しているため、今後も予防についての十分な注意が必要です。

#### インフルエンザの年齢別発生状況

- 平成18年第1~12週(H18.1.2~H18.3.26)、平成19年第1~12週(H19.1.1~H19.3.25) -



第1~12週の年齢別発生状況はグラフに示すとおりです。昨年の同時期と比較すると、今年は0~4歳で減少し10~14歳および15~19歳で増加しています。

## 警報・注意報発生状況

### インフルエンザの注意報発生状況(平成19年第6～12週)

| 週   | 滋賀県      |          | 大津保健所    |          | 草津保健所    |          | 甲賀保健所    |          | 東近江保健所   |          | 彦根保健所    |          | 長浜保健所    |          | 高島保健所    |  |
|-----|----------|----------|----------|----------|----------|----------|----------|----------|----------|----------|----------|----------|----------|----------|----------|--|
|     | 定点当たり患者数 | 定点当たり患者数 | 定点当たり患者数 | 定点当たり患者数 | 定点当たり患者数 | 定点当たり患者数 | 定点当たり患者数 | 定点当たり患者数 | 定点当たり患者数 | 定点当たり患者数 | 定点当たり患者数 | 定点当たり患者数 | 定点当たり患者数 | 定点当たり患者数 | 定点当たり患者数 |  |
| 6週  | 12.58    |          | 16.00    |          | 12.90    |          | 13.43    |          | 8.00     |          | 12.14    |          | 12.00    |          | 11.67    |  |
| 7週  | 14.91    |          | 17.64    |          | 13.00    |          | 18.14    |          | 12.13    |          | 14.00    |          | 11.00    |          | 22.33    |  |
| 8週  | 23.60    |          | 21.00    |          | 30.40    |          | 30.71    |          | 20.50    |          | 25.14    |          | 12.43    |          | 24.67    |  |
| 9週  | 28.04    |          | 34.91    |          | 29.70    |          | 27.00    |          | 25.13    |          | 23.14    |          | 19.57    |          | 38.67    |  |
| 10週 | 29.28    |          | 35.91    |          | 27.60    |          | 31.43    |          | 25.50    |          | 40.00    |          | 13.71    |          | 27.00    |  |
| 11週 | 32.60    |          | 35.64    |          | 40.30    |          | 36.29    |          | 37.57    |          | 31.00    |          | 17.29    |          | 15.00    |  |
| 12週 | 38.50    |          | 43.73    |          | 42.10    |          | 36.86    |          | 47.86    |          | 44.00    |          | 22.00    |          | 15.00    |  |

警報発生中 :注意報発生中 警報発生基準値 :定点当たり患者数が30人以上という基準値を超えた時に出され、それ以降、定点当たり患者数が10人未満になるまで継続して出されます。  
注意報発生基準値:定点当たり患者数が10人以上という基準値を超えた時に出されます。

### 水痘の警報・注意報発生状況

今週の高島保健所管内における定点当たり患者数は3.50で、警報継続基準値(定点当たり患者数4.00)未滿となりました。先週高島保健所管内に発生していた警報は解除され、県内全ての保健所管内において警報および注意報の発生はありません。

#### <<感染症発生動向調査に基づく流行の警報・注意報システム>>

感染症発生動向調査に基づく流行の警報・注意報システム(厚生労働科学研究事業)では過去5年間の患者発生状況をもとに疾患ごとに警報レベルおよび注意報レベルの基準値を設定しています。その基準値を超えた時に流行発生警報あるいは流行発生注意報という表現により流行状況の指標を示しているもので、都道府県として発令される「警報」、「注意報」とは異なります。

#### 流行発生警報

流行発生警報という表現により大きな流行が発生した、または発生している可能性があるという情報を提供しています。

#### 流行発生注意報

流行発生注意報という表現により今後4週間以内に大きな流行が発生する可能性がある、または現在も流行が継続している可能性があるという情報を提供しています。

\* 詳細については警報・注意報発生システムとは(国立感染症研究所感染症情報センター)参照  
<http://idsc.nih.gov.jp/disease/influenza/inf-keiho/guide06.html>

## 1) 全数報告の感染症(一類～五類)

滋賀県内の医療機関において、医師が感染症法で定められている一～四類および五類感染症に該当する患者を診断したとき医師は保健所に届出ることになっています。このことを全数報告といいます。届出により、滋賀県内で発生している感染症法で定められた一～四類および五類感染症を把握することができます。

| 感染症類型 | 疾患名             | 報告数<br>(12週) | 累積報告数       |             | 平成18年報告数          |                    |
|-------|-----------------|--------------|-------------|-------------|-------------------|--------------------|
|       |                 |              | 滋賀<br>(12週) | 全国<br>(12週) | 滋賀                | 全国 <sup>(*)1</sup> |
| 一類感染症 | 報告なし            | 0            | 0           | 0           | 0                 | 0                  |
| 二類感染症 | コレラ             | 0            | 0           | 3           | 1                 | 47                 |
|       | 細菌性赤痢           | 0            | 0           | 112         | 6 <sup>(*)2</sup> | 483                |
| 三類感染症 | 腸チフス            | 0            | 0           | 8           | 0                 | 72                 |
|       | 腸管出血性大腸菌感染症     | 0            | 3           | 150         | 54                | 3,910              |
| 四類感染症 | E型肝炎            | 0            | 0           | 14          | 2                 | 70                 |
|       | A型肝炎            | 0            | 0           | 38          | 21                | 316                |
|       | オウム病            | 0            | 0           | 7           | 0                 | 22                 |
|       | デング熱            | 0            | 0           | 10          | 0                 | 57                 |
|       | マラリア            | 0            | 0           | 7           | 0                 | 61                 |
|       | レジオネラ症          | 0            | 1           | 85          | 11                | 508                |
| 五類感染症 | アメーバ赤痢          | 1            | 2           | 167         | 8                 | 738                |
|       | ウイルス性肝炎         | 0            | 0           | 31          | 0                 | 275                |
|       | クロイツフェルト・ヤコブ病   | 0            | 2           | 38          | 0                 | 177                |
|       | 劇症型溶血性レンサ球菌感染症  | 0            | 0           | 30          | 6                 | 107                |
|       | 後天性免疫不全症候群      | 3            | 3           | 268         | 8                 | 1,301              |
|       | ジアルジア症          | 0            | 0           | 9           | 1                 | 87                 |
|       | 梅毒              | 0            | 0           | 107         | 4                 | 625                |
|       | 破傷風             | 0            | 0           | 12          | 1                 | 115                |
|       | バンコマイシン耐性腸球菌感染症 | 0            | 0           | 17          | 0                 | 79                 |
|       | 急性脳炎            | 0            | 0           | 45          | 1                 | 160                |

\*1:平成17年報告数の全国報告数は、滋賀県で報告された疾患を対象としています。

\*2:検疫法第26条の3に基づく検疫所長から滋賀県知事への通知分2件を含みます。

### 全国における全数報告感染症の発生状況 - 第12週(3/19～3/25) -

|                       |                  |                |
|-----------------------|------------------|----------------|
| 一類感染症: 報告なし           | 四類感染症: デング熱 1例   | 五類感染症: 劇症型溶血性  |
| 二類感染症: 細菌性赤痢 9例       | マラリア 2例          | レンサ球菌感染症 1例    |
| 腸チフス 1例               | レジオネラ症 8例        | 後天性免疫不全症候群 11例 |
| 三類感染症: 腸管出血性大腸菌感染症 4例 | 五類感染症: アメーバ赤痢 9例 | 髄膜炎菌性髄膜炎 1例    |
| 四類感染症: E型肝炎 2例        | 梅毒 6例            | 破傷風 1例         |
|                       | ウイルス性肝炎 1例       |                |

## 2) 定点把握の対象となる五類感染症

感染症発生動向調査事業に係る報告のために、滋賀県が指定した「指定届出機関」を定点医療機関(定点)といい、その定点から報告される感染症です。また、定点当たり患者数とは、一週間を単位として一カ所の定点から何人の患者が報告されているかを示したものです(患者報告数/定点医療機関数)。

例えば、一つの疾患(インフルエンザ等)について、一週間に53カ所の定点\*から総数53人の報告があれば、定点当たり患者数は1.00となります。\*疾患により定点数は異なります。

### (1) 疾病別・週別発生状況(平成19年第7～12週、2/12～3/25)

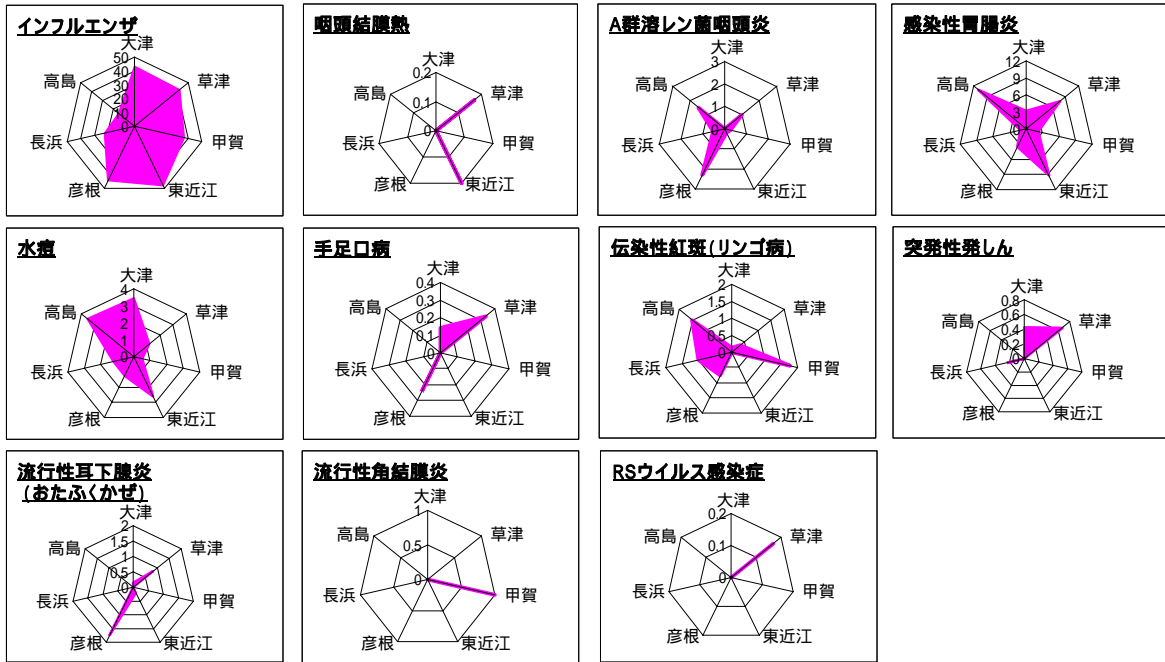
| 疾患名              | 定点当たり患者数 (前週より増加 前週と同じ 前週より減少) |         |         |        |         |         |     |   |     |    |     |  |
|------------------|--------------------------------|---------|---------|--------|---------|---------|-----|---|-----|----|-----|--|
|                  | 7週                             |         | 8週      |        | 9週      |         | 10週 |   | 11週 |    | 12週 |  |
|                  | (2/12～)                        | (2/19～) | (2/26～) | (3/5～) | (3/12～) | (3/19～) | 8   | 9 | 10  | 11 | 12  |  |
| インフルエンザ          | 14.91                          | 23.60   | 28.04   | 29.28  | 32.60   | 37.77   |     |   |     |    |     |  |
| RSウイルス感染症        | 0.19                           | 0.25    | 0.13    | 0.09   | 0       | 0.03    |     |   |     |    |     |  |
| 咽頭結膜熱            | 0.06                           | 0.16    | 0.13    | 0.25   | 0.03    | 0.06    |     |   |     |    |     |  |
| A群溶血性レンサ球菌咽頭炎    | 0.63                           | 0.69    | 0.72    | 0.69   | 0.78    | 0.69    |     |   |     |    |     |  |
| 感染性胃腸炎           | 2.59                           | 2.31    | 4.00    | 5.06   | 5.97    | 5.09    |     |   |     |    |     |  |
| 水痘               | 3.03                           | 2.31    | 2.69    | 2.34   | 2.50    | 1.97    |     |   |     |    |     |  |
| 手足口病             | 0.06                           | 0.09    | 0.09    | 0.03   | 0       | 0.13    |     |   |     |    |     |  |
| 伝染性紅斑(リンゴ病)      | 0.47                           | 0.25    | 0.44    | 0.38   | 0.53    | 0.63    |     |   |     |    |     |  |
| 突発性発しん           | 0.25                           | 0.41    | 0.34    | 0.38   | 0.31    | 0.25    |     |   |     |    |     |  |
| 百日咳              | 0                              | 0       | 0       | 0      | 0       | 0       |     |   |     |    |     |  |
| 風しん(三日はしか)       | 0                              | 0       | 0.03    | 0      | 0       | 0       |     |   |     |    |     |  |
| ヘルパンギーナ          | 0                              | 0       | 0.03    | 0      | 0       | 0       |     |   |     |    |     |  |
| 麻しん(成人麻しんを除く)    | 0                              | 0       | 0       | 0      | 0       | 0       |     |   |     |    |     |  |
| 流行性耳下腺炎(おたふくかぜ)  | 0.44                           | 0.38    | 0.75    | 0.34   | 0.50    | 0.44    |     |   |     |    |     |  |
| 急性出血性結膜炎         | 0                              | 0       | 0       | 0      | 0       | 0       |     |   |     |    |     |  |
| 流行性角結膜炎          | 0.43                           | 0.14    | 0.43    | 0      | 0.14    | 0.14    |     |   |     |    |     |  |
| 細菌性髄膜炎           | 0                              | 0       | 0       | 0      | 0       | 0       |     |   |     |    |     |  |
| 無菌性髄膜炎           | 0                              | 0       | 0       | 0      | 0       | 0       |     |   |     |    |     |  |
| マイコプラズマ肺炎        | 0.57                           | 0       | 0       | 0.29   | 0       | 0       |     |   |     |    |     |  |
| クラミジア肺炎(オウム病を除く) | 0                              | 0       | 0       | 0      | 0       | 0       |     |   |     |    |     |  |
| 成人麻しん            | 0                              | 0       | 0       | 0      | 0       | 0       |     |   |     |    |     |  |

(2)疾病別・保健所管内別発生状況(第12週, 3/19~3/25)

| 疾患名              | 定点当たり患者数(県・保健所管内別) |       |       |       |       |       |       |       | 疾患別発生状況(県全体) |  |  |
|------------------|--------------------|-------|-------|-------|-------|-------|-------|-------|--------------|--|--|
|                  | 県                  | 大津    | 草津    | 甲賀    | 東近江   | 彦根    | 長浜    | 高島    |              |  |  |
| インフルエンザ          | 37.77              | 43.73 | 42.10 | 36.86 | 47.86 | 44.00 | 22.00 | 15.00 |              |  |  |
| RSウイルス感染症        | 0.03               | 0     | 0.17  | 0     | 0     | 0     | 0     | 0     |              |  |  |
| 咽頭結膜熱            | 0.06               | 0     | 0.17  | 0     | 0.20  | 0     | 0     | 0     |              |  |  |
| A群溶血性レンサ球菌咽頭炎    | 0.69               | 0     | 1.00  | 0.25  | 0.20  | 2.25  | 0.50  | 1.50  |              |  |  |
| 感染性胃腸炎           | 5.09               | 3.14  | 7.67  | 2.25  | 9.20  | 3.50  | 1.00  | 11.00 |              |  |  |
| 水痘               | 1.97               | 3.43  | 1.17  | 0.50  | 2.60  | 1.25  | 1.25  | 3.50  |              |  |  |
| 手足口病             | 0.13               | 0.14  | 0.33  | 0     | 0     | 0.25  | 0     | 0     |              |  |  |
| 伝染性紅斑(リンゴ病)      | 0.63               | 0.14  | 0.33  | 1.75  | 0     | 0.75  | 1.00  | 1.50  |              |  |  |
| 突発性発しん           | 0.25               | 0.43  | 0.67  | 0     | 0     | 0     | 0.25  | 0     |              |  |  |
| 百日咳              | 0                  | 0     | 0     | 0     | 0     | 0     | 0     | 0     |              |  |  |
| 風しん(三日はしか)       | 0                  | 0     | 0     | 0     | 0     | 0     | 0     | 0     |              |  |  |
| ヘルパンギーナ          | 0                  | 0     | 0     | 0     | 0     | 0     | 0     | 0     |              |  |  |
| 麻しん(成人麻しんを除く)    | 0                  | 0     | 0     | 0     | 0     | 0     | 0     | 0     |              |  |  |
| 流行性耳下腺炎(おたふくかぜ)  | 0.44               | 0.14  | 0.83  | 0     | 0.20  | 1.75  | 0     | 0     |              |  |  |
| 急性出血性結膜炎         | 0                  | 0     | 0     | 0     | 0     | 0     | 0     | 0     |              |  |  |
| 流行性角結膜炎          | 0.14               | 0     | 0     | 1.00  | 0     | 0     | 0     | 0     |              |  |  |
| 細菌性髄膜炎           | 0                  | 0     | 0     | 0     | 0     | 0     | 0     | 0     |              |  |  |
| 無菌性髄膜炎           | 0                  | 0     | 0     | 0     | 0     | 0     | 0     | 0     |              |  |  |
| マイコプラズマ肺炎        | 0                  | 0     | 0     | 0     | 0     | 0     | 0     | 0     |              |  |  |
| クラミジア肺炎(オウム病を除く) | 0                  | 0     | 0     | 0     | 0     | 0     | 0     | 0     |              |  |  |
| 成人麻しん            | 0                  | 0     | 0     | 0     | 0     | 0     | 0     | 0     |              |  |  |

■ は定点当たり患者数が先週より増加    
 ■ は警報発生中    
 ■ は注意報発生中    
 0 10 20 30 40  
 定点当たり患者数(人)

疾患別・保健所管内別発生状況(定点当たり患者数)



今週の発生状況：保健所管内別定点当たり患者数

インフルエンザ-----県全体の定点当たり患者数は先週(32.60)よりさらに増加し37.77となっています。特に長浜および高島以外では、定点当たり患者数が36.86~47.86で推移しており非常に多くなっています。

咽頭結膜熱-----草津および東近江からの報告があり、県全体では先週よりやや増加しています。

A群溶血性菌咽頭炎----県全体では先週よりやや減少していますが、草津および彦根で増加しています。

感染性胃腸炎-----県全体では先週よりやや減少していますが、草津、東近江および高島で多くなっています。

水痘-----先週、警報が発生していた高島では定点当たり患者数が3.50となり、警報継続基準値(4.00)未満となり警報の発生は解除されました。

手足口病-----大津、草津および彦根から報告されています。

伝染性紅斑-----東近江では先週より減少していますが、甲賀および高島で急増しています。

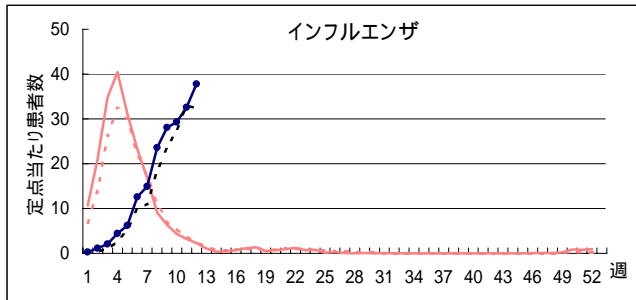
突発性発しん-----県全体では先週に引き続き減少しています。

流行性耳下腺炎-----県全体では先週よりやや減少していますが、彦根からの報告が多くなっています。

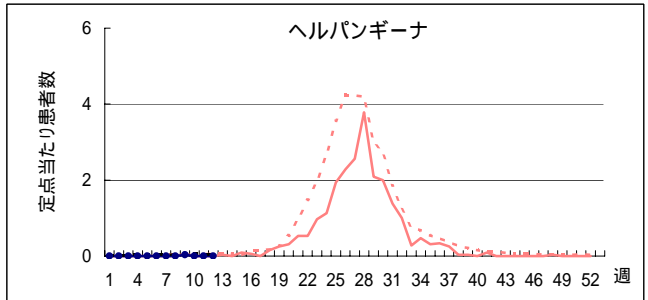
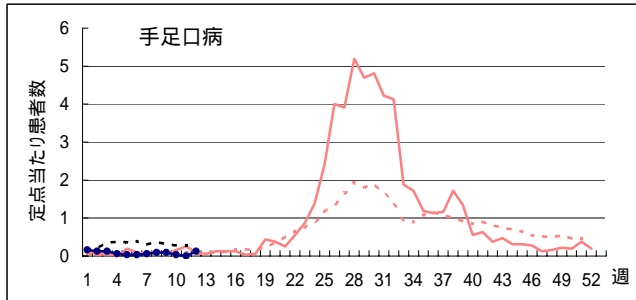
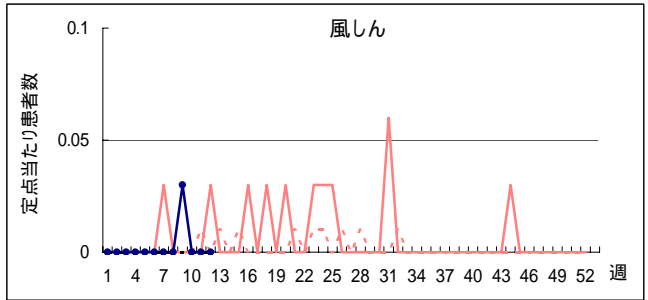
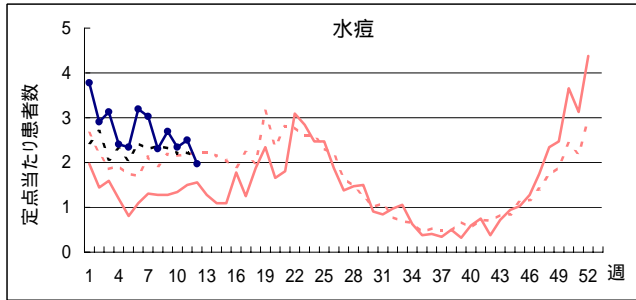
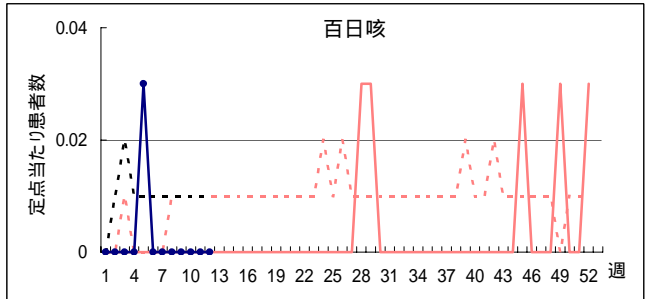
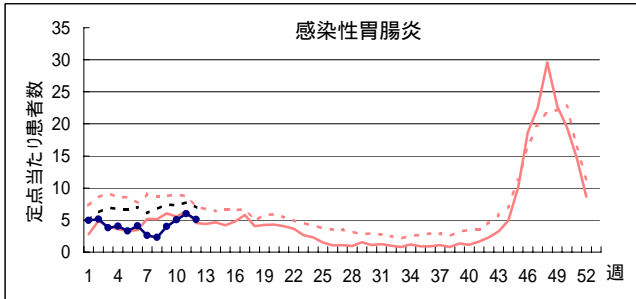
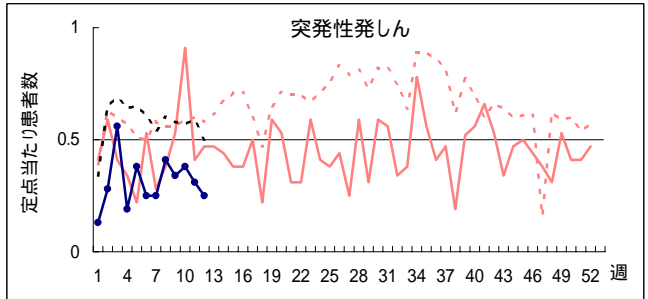
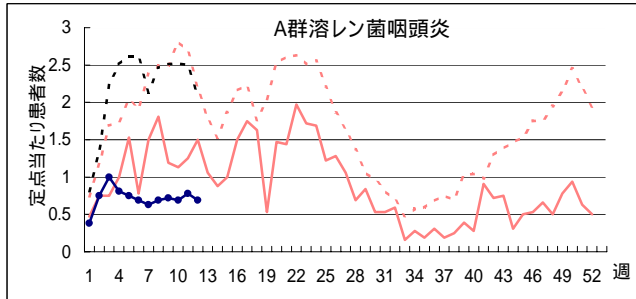
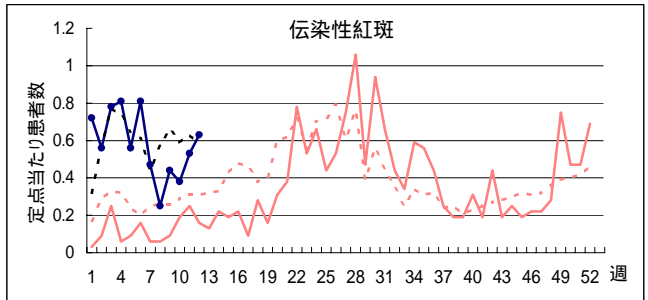
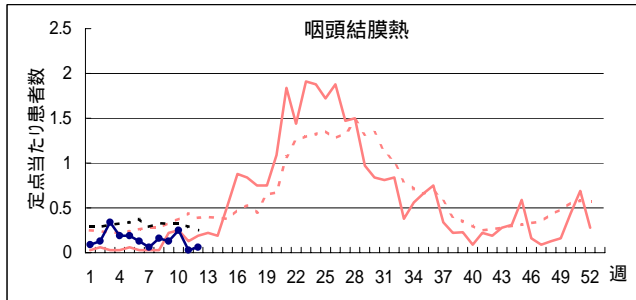
流行性角結膜炎-----甲賀から報告されています。

RSウイルス感染症-----草津から報告されています。

# 疾病別定点当たり患者数(平成19年第1週～第12週、H19.1.1～H19.3.25)



H18 { 滋賀 (solid red line)  
 全国 (dotted red line)  
 H19 { 滋賀 (solid blue line with dots)  
 全国 (dotted black line)



# 疾病別定点当たり患者数(平成19年第1週～第12週、H19.1.1～H19.3.25)

H18 〔 滋賀 ————  
           全国 - - - - -

H19 〔 滋賀 ●—●—●—  
           全国 - - - - -

