

# S I D R

## 滋賀県感染症情報

SHIGA Infectious Diseases Report

《週報》

第 8 巻第 20 号

第 20 週( 5月12日 ~ 5月18日)

発行年月日:平成20年(2008年) 5月23日

発行 : 滋賀県衛生科学センター内  
滋賀県感染症情報センター

電話 077-537-7438 FAX 077-537-5548

### 今週の感染症発生動向

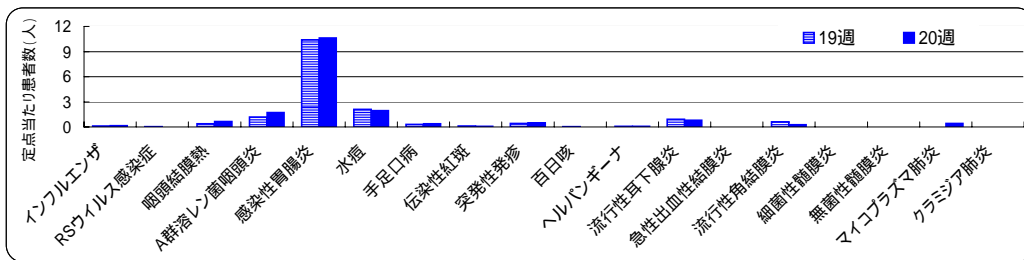
#### 腸管出血性大腸菌感染症の発生は、昨年同時期より増加 今年になって7例目の麻しん患者の発生

定点把握の対象となる五類感染症の発生状況は前週の報告数よりやや多くなっています。今週増加した疾患は咽頭結膜熱(プール熱)、感染性胃腸炎、マイコプラズマ肺炎等で、減少した疾患は水痘、流行性耳下腺炎(おたふくかぜ)、流行性角結膜炎等です(詳細については、疾病別定点当たり患者数のグラフ参照)。

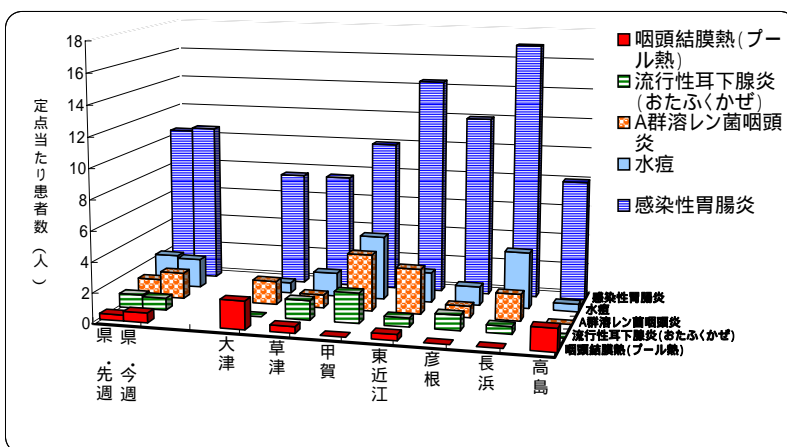
「感染症発生動向調査に基づく感染症の警報・注意報システム」によると、水痘では甲賀保健所管内で**注意報発生基準値を超えています**(警報・注意報システムおよび基準値については今週の発生状況参照)。

全数把握対象疾患では、二類感染症の結核で5名、三類感染症の腸管出血性大腸菌感染症で1名、五類感染症の麻しんで1名の届出がありました。

定点把握の対象となる五類感染症の疾患別発生状況(前週との比較、定点当たり患者数)



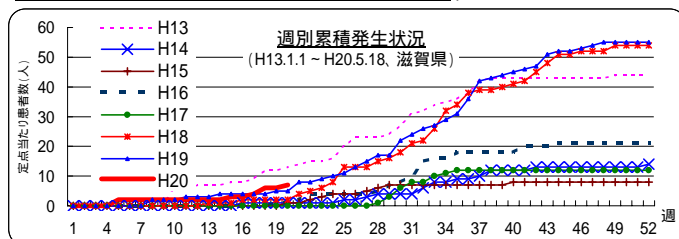
上位5疾患の発生状況(定点把握対象五類感染症、第20週、定点当たり患者数)



県全体における上位疾患の発生状況についてはグラフに示すとおり、感染性胃腸炎、水痘、A群溶レン菌咽頭炎、流行性耳下腺炎(おたふくかぜ)、咽頭結膜熱(プール熱)の順に多くなっています。

感染性胃腸炎は長浜で、水痘は甲賀および長浜で急増しています。また、A群溶レン菌咽頭炎は大津、東近江および長浜で急増しています。

腸管出血性大腸菌感染症の発生状況(平成13年第1週~平成20年第20週、H13.1.1~H20.5.18)



平成20年第1~20週で7例の発生があり、性別では男性2名、女性5名です。年齢別では20~25歳5名、30~35歳1名、50~55歳1名です。保健所管内別では大津2名、草津3名、東近江2名となっています。また、推定される感染原因・感染経路は大部分が経口感染ですので、生レバー等の喫食に注意する必要があります。

## 1) 全数報告の感染症(一類～五類)

滋賀県内の医療機関において、医師が感染症法で定められている一～四類および五類感染症に該当する患者を診断したとき医師は保健所に届出ることになっています。このことを全数報告といいます。届出により、滋賀県内で発生している感染症法で定められた一～四類および五類感染症を把握することができます。

感染症類型	疾患名	報告数 (20週)	累積報告数		平成19年報告数	
			滋賀 (20週)	全国 (20週)	滋賀	全国 <sup>(*)1</sup>
一類感染症	報告なし	0	0	0	0	0
二類感染症	結核	5	95	8,791	178	20,151
三類感染症	細菌性赤痢	0	0	103	<sup>(*)2</sup> 2	450
	腸管出血性大腸菌感染症	1	7	426	55	4,586
四類感染症	パラチフス	0	0	15	1	22
	E型肝炎	0	0	18	1	54
	A型肝炎	0	0	66	1	154
	デング熱	0	1	22	1	89
	マラリア	0	1	11	1	52
五類感染症	レジオネラ症	0	2	272	8	655
	アメーバ赤痢	0	2	293	15	781
	ウイルス性肝炎	0	2	76	2	231
	クロイツフェルト・ヤコブ病	0	0	52	4	148
	劇症型溶血性レンサ球菌感染症	0	1	50	1	96
	後天性免疫不全症候群	0	4	518	9	1,449
	ジアルジア症	0	1	31	1	56
	梅毒	0	1	275	2	714
	破傷風	0	1	26	0	88
	急性脳炎	0	0	79	2	216
	風しん <sup>(*)3</sup>	0	0	169	-	-
	麻しん <sup>(*)3</sup>	1	7	8,073	-	-

\*1: 平成19年の全国報告数は、平成19年に滋賀県で報告された疾患を対象としています。

\*2: 検疫法第26条の3に基づく検疫所長から滋賀県知事への通知分1件を含み増す。

\*3: 平成20年1月1日から全数把握対象疾患に変更。 - ; 定点把握対象疾患のため、全数報告数は未集計

### 全国における全数報告感染症の発生状況 - 第20週(5/12～5/18) -

一類感染症: 報告なし	四類感染症: デング熱 3例	五類感染症: 後天性免疫不全症候群 13例
二類感染症: 結核 291例	オウム病 1例	劇症型溶血性レンサ球菌感染症 1例
三類感染症: 細菌性赤痢 4例	つつが虫病 5例	クロイツフェルト・ヤコブ病 2例
腸管出血性大腸菌感染症 53例	レジオネラ症 10例	髄膜炎菌性髄膜炎 1例
腸チフス 1例	五類感染症: アメーバ赤痢 4例	風しん 5例
四類感染症: A型肝炎 1例	梅毒 10例	麻しん 302例

## 2) 定点把握の対象となる五類感染症

感染症発生動向調査事業に係る報告のために、滋賀県が指定した「指定届出機関」を定点医療機関(定点)といい、その定点から報告される感染症です。また、定点当たり患者数とは、一週間を単位として一カ所の定点から何人の患者が報告されているかを示したものです(患者報告数/定点医療機関数)。

例えば、一つの疾患(インフルエンザ等)について、一週間に53カ所の定点\*から総数53人の報告があれば、定点当たり患者数は1.00となります。\*疾患により定点数は異なります。

### (1) 疾病別・週別発生状況(平成20年第15～20週、4/7～5/18)

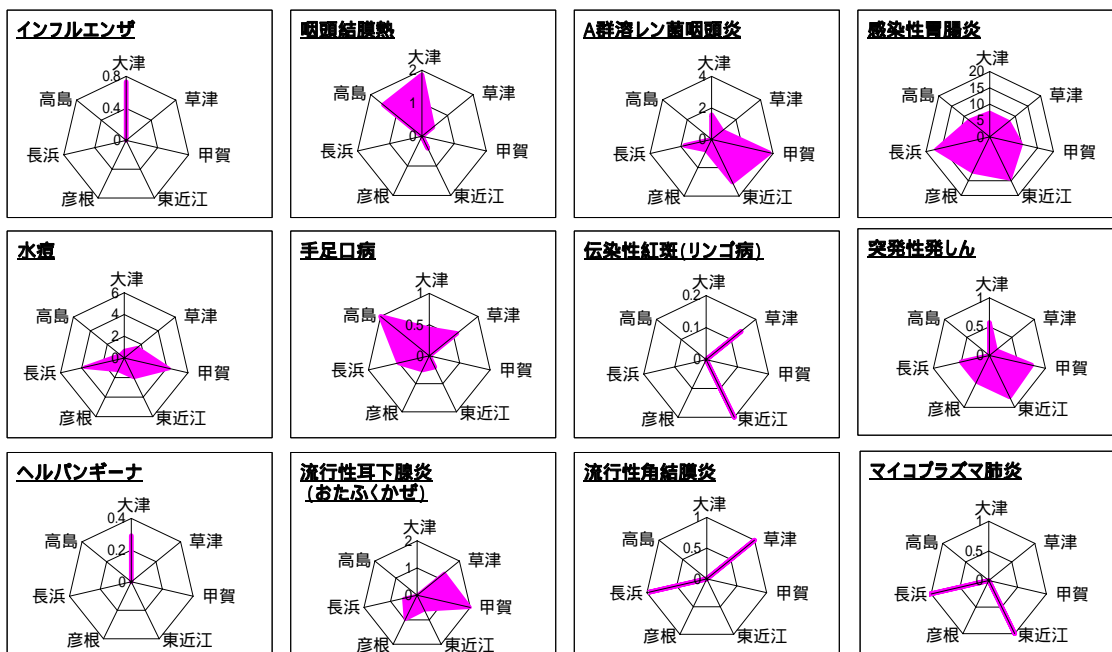
疾患名	定点当たり患者数 (前週より増加 前週と同じ 前週より減少)											
	15週		16週		17週		18週		19週		20週	
	(4/7～)	(4/14～)	(4/21～)	(4/28～)	(5/5～)	(5/12～)	16	17	18	19	20	
インフルエンザ	0.46	0.28	0.15	0.11	0.13	0.15						
RSウイルス感染症	0.09	0.06	0.06	0	0.03	0						
咽頭結膜熱(プール熱)	0.24	0.58	0.27	0.33	0.39	0.64						
A群溶血性レンサ球菌咽頭炎	1.27	1.03	1.24	1.73	1.18	1.73						
感染性胃腸炎	9.79	11.27	11.06	10.58	10.39	10.61						
水痘	2.30	1.67	1.33	2.09	2.12	1.94						
手足口病	0.09	0.12	0.39	0.27	0.30	0.39						
伝染性紅斑(リンゴ病)	0	0.18	0.12	0.03	0.12	0.06						
突発性発しん	0.42	0.36	0.33	0.42	0.42	0.48						
百日咳	0	0.09	0	0.15	0.03	0						
ヘルパンギーナ	0.03	0	0.03	0.06	0.09	0.06						
流行性耳下腺炎(おたふくかぜ)	0.70	0.52	0.48	1.00	0.91	0.79						
急性出血性結膜炎	0.13	0	0	0	0	0						
流行性角結膜炎	0.25	0	0.13	0.13	0.63	0.25						
細菌性髄膜炎	0	0	0	0	0	0						
無菌性髄膜炎	0	0.14	0	0	0	0						
マイコプラズマ肺炎	0	0.14	0	0.14	0	0.43						
クラミジア肺炎(オウム病を除く)	0	0	0	0	0	0						

(2)疾病別・保健所管内別発生状況(第20週、5/12～5/18)

疾患名	定点当たり患者数(県・保健所管内別)								疾患別発生状況(県全体)
	県	大津	草津	甲賀	東近江	彦根	長浜	高島	
インフルエンザ	0.15	0.73	0	0	0	0	0	0	
RSウイルス感染症	0	0	0	0	0	0	0	0	
咽頭結膜熱(プール熱)	0.64	1.86	0.43	0	0.40	0	0	1.50	
A群溶血性レンサ球菌咽頭炎	1.73	1.57	0.86	3.75	3.00	0.75	1.75	0	
感染性胃腸炎	10.61	7.57	7.57	10.00	14.40	12.00	17.00	8.00	
水痘	1.94	0.71	1.57	4.25	2.00	1.25	3.75	0.50	
手足口病	0.39	0.43	0.57	0	0.20	0.25	0.50	1.00	
伝染性紅斑(リンゴ病)	0.06	0	0.14	0	0.20	0	0	0	
突発性発しん	0.48	0.57	0.14	0.75	0.80	0.50	0.50	0	
百日咳	0	0	0	0	0	0	0	0	
ヘルパンギーナ	0.06	0.29	0	0	0	0	0	0	
流行性耳下腺炎(おたふくかぜ)	0.79	0	1.29	2.00	0.60	1.00	0.50	0	
急性出血性結膜炎	0	0	0	0	0	0	0	0	
流行性角結膜炎	0.25	0	1.00	0	0	0	1.00	0	
細菌性髄膜炎	0	0	0	0	0	0	0	0	
無菌性髄膜炎	0	0	0	0	0	0	0	0	
マイコプラズマ肺炎	0.43	0	0	0	1.00	0	2.00	0	
クラミジア肺炎(オウム病を除く)	0	0	0	0	0	0	0	0	

■ は定点当たり患者数が先週より増加 ■ は警報発生中 ■ は注意報発生中

疾患別・保健所管内別発生状況(定点当たり患者数)



今週の発生状況：

戻る

咽頭結膜熱-----大津および高島で先週よりかなり多くなっています。

水痘-----県全体としては先週より減少していますが、甲賀の定点当たり患者数は4.25となり注意報発生基準値を超えています。また、先週多かった東近江の定点当たり患者数は2.00となり注意報発生基準値以下となっています。

<<感染症発生動向調査に基づく流行の警報・注意報システム>>

感染症発生動向調査に基づく流行の警報・注意報システム(厚生労働科学研究事業)では過去5年間の患者発生状況をもとに疾患ごとに警報レベルおよび注意報レベルの基準値を設定し、その基準値を超えた時に流行発生警報(警報)あるいは流行発生注意報(注意報)という表現により流行状況を示しています。

流行発生警報

流行発生警報という表現により大きな流行が発生した、または発生している可能性があるという情報を提供しています。

流行発生注意報

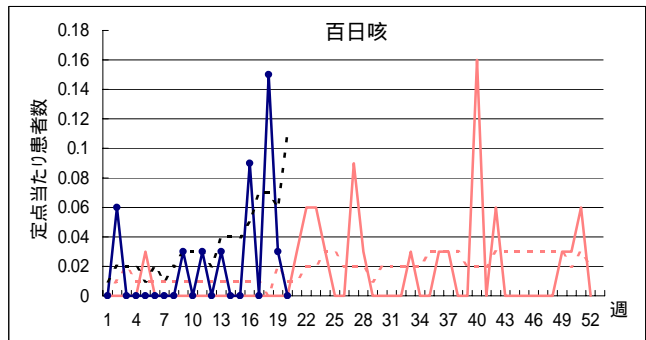
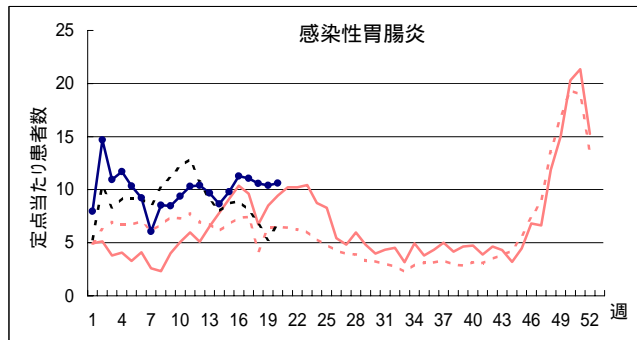
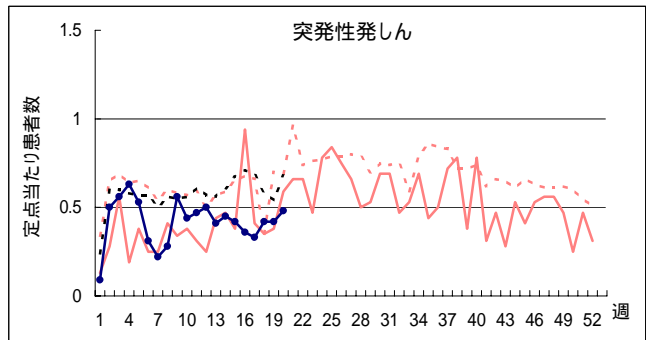
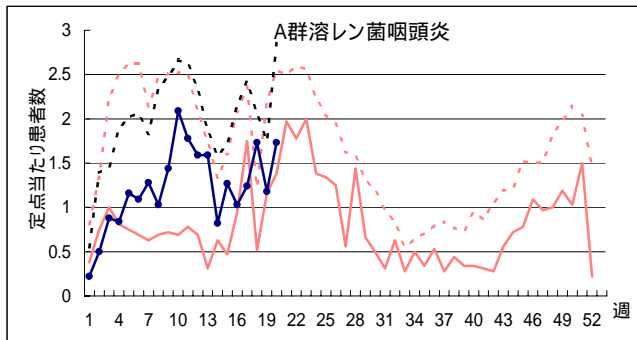
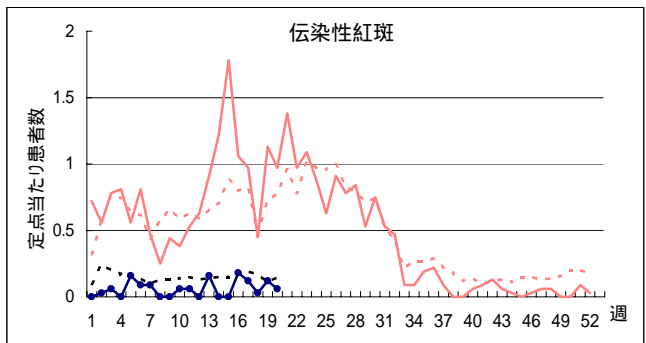
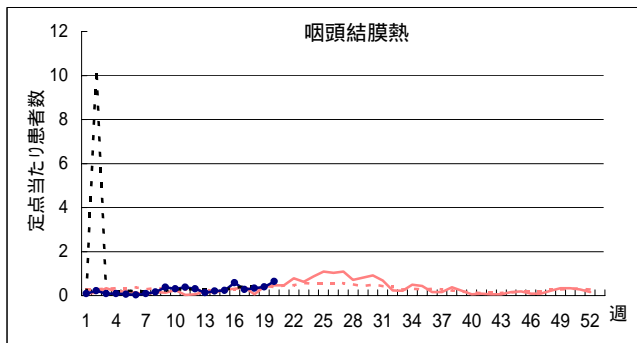
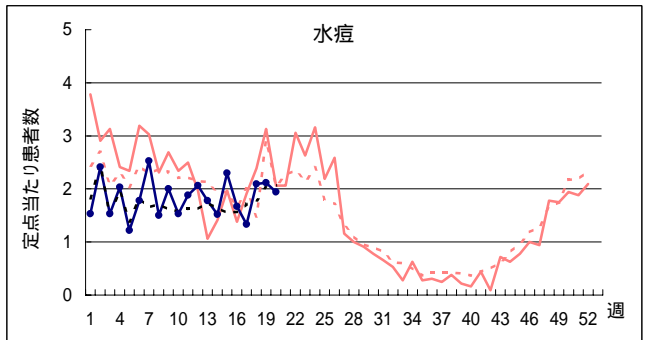
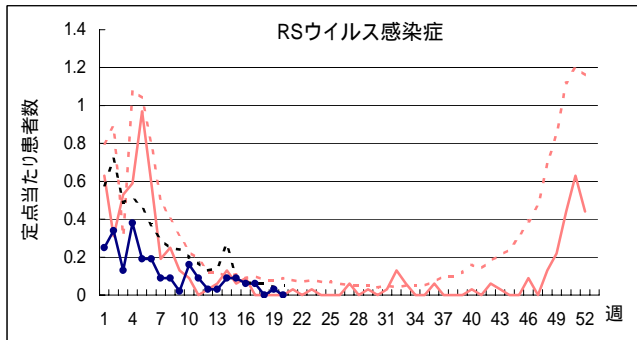
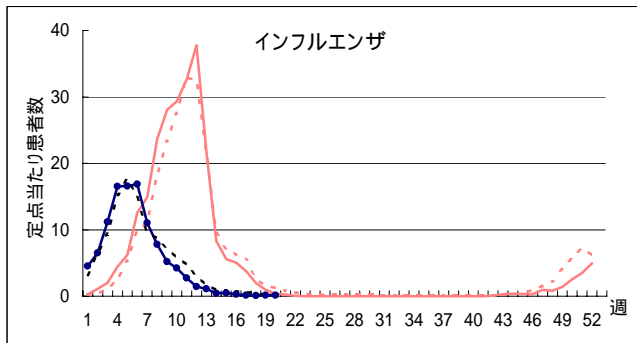
流行発生注意報という表現により今後4週間以内に大きな流行が発生する可能性がある、または現在も流行が継続している可能性があるという情報を提供しています。

警報・注意報の基準値

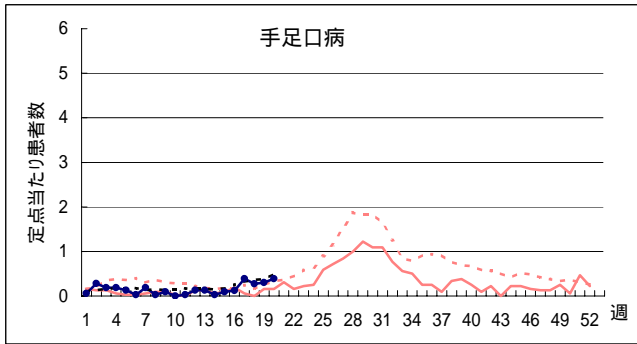
対象疾患	警 報		注意報 基準値
	開始基準値	継続基準値	
水痘	7.0	4.0	4.0

基準値は定点当たり患者数(人)

## 疾病別定点当たり患者数(平成20年第20週、H19.12.31～H20.5.18)



# 疾病別定点当たり患者数(平成20年第20週、H19.12.31～H20.5.18)



H19 { 滋賀 ————  
       全国 .....  
 H20 { 滋賀 ●●●●●●  
       全国 .....

