



滋賀県感染症発生動向調査 感染症週報

平成30年第50週(12/10~16)【概要版】

平成30(2018)年12月20日発行 滋賀県感染症情報センター

1. コメント

- (1) 報告が多かった疾患は、感染性胃腸炎、A群溶血性レンサ球菌咽頭炎とインフルエンザです。
 - ア. 感染性胃腸炎は県内の5か所の保健所管内で増加し、長浜保健所管内では警報開始基準値を超過しています。
 - イ. インフルエンザが流行期に入りました。学校等での欠席者数も50週に急増しています。
- (2) 先天梅毒が届け出されました。本症の届出は県内では平成13年以来です。
- (3) 大津市保健所管内で、百日咳が複数報告されています。

2. 報告数が多かった定点把握疾患(五類感染症) ()

(1) 滋賀県

| 疾病名 | 滋賀県 | | | | | | 保健所別() | | | | | | |
|---------------|------|------|-------|------------------|-------------------|----------------------|---------|----|----|-----|----|----|----|
| | 2週前 | 1週前 | 今週 | 警報 注意報 () | 例年より 多い () | 例年より 非常に多い () | 大津市 | 草津 | 甲賀 | 東近江 | 彦根 | 長浜 | 高島 |
| 感染性胃腸炎 | 4.91 | 7.44 | 10.06 | | | | 多 | | | 多 | | 警 | |
| A群溶血性レンサ球菌咽頭炎 | 1.44 | 1.56 | 2.09 | | | | | 多 | | 多 | | 多 | |
| インフルエンザ | 0.47 | 0.51 | 1.89 | | | | 多 | 多 | | | | | |

(2) 前週の全国および近隣府県の状況(下線; 滋賀県よりも多い)

| 疾患 | 全国 | 滋賀県 | 大阪府 | 京都府 | 福井県 | 岐阜県 | 三重県 |
|---------------|-------------|------|-------------|---------------|--------------|-------------|--------------|
| 感染性胃腸炎 | <u>8.86</u> | 7.44 | <u>8.19</u> | 5.76 | <u>15.55</u> | 6.35 | <u>10.82</u> |
| A群溶血性レンサ球菌咽頭炎 | <u>3.07</u> | 1.56 | <u>2.98</u> | <u>1.72</u> * | <u>3.27</u> | 1.29 | <u>3.27</u> |
| インフルエンザ | <u>1.70</u> | 0.51 | <u>2.37</u> | <u>0.62</u> * | <u>1.03</u> | <u>1.47</u> | <u>2.39</u> |



3. 全数把握疾患(滋賀県、今週診断例)

| 類型 | 疾病名 | 滋賀県 | | | | | | 保健所別 | | | | | |
|----|------------|-----|-----|----|-------------------|----------------------|-----|------|----|-----|----|----|----|
| | | 2週前 | 1週前 | 今週 | 例年より 多い () | 例年より 非常に多い () | 大津市 | 草津 | 甲賀 | 東近江 | 彦根 | 長浜 | 高島 |
| 二類 | 結核 | 6 | 4 | 3 | | | 1 | | | 1 | | 1 | |
| 四類 | レジオネラ症 | 0 | 0 | 1 | | | 1 | | | | | | |
| 五類 | 侵襲性肺炎球菌感染症 | 2 | 2 | 1 | | | | | 1 | | | | |
| 五類 | 梅毒 | 0 | 2 | 1 | | | | | 1 | | | | |
| 五類 | 百日咳 | 3 | 7 | 6 | - | - | 4 | 1 | | | 1 | | |

- i. 定点把握疾患:人口及び医療機関の分布等を勘案して滋賀県が定めた患者定点(医療機関)で患者を診断した場合に、週単位で保健所へ報告される感染症を言い、報告された症例数を患者定点の数で除した「定点当たり報告数」により、発生状況を把握
- ii. 警; 警報発令、注; 注意報発令
- iii. 今週の値が過去5年の同時期(全数把握疾患は同時期の累積報告数)の「平均値」より多い場合に「例年より多い」、「平均値+2×標準偏差(SD)」より多い場合に「例年より非常に多い」と評価してそれぞれ「多」、「非常に多」で標記(定点把握疾患の平均値は過去5年間の前週、当該週、後週の合計15週の平均を利用)
- iv. 「警; 警報開始基準値を超過」、「注; 注意報基準値を超過」、「多; 今週の滋賀県の値よりも多い」、「非常に多; 前週比増加」(「警報」、「注意報」、「多」、「非常に多」の順に優先して標記)

滋賀県感染症発生動向調査 感染症週報

平成 30 年第 50 週 (12/10~16) 【詳細版】

平成 30(2018)年 12 月 20 日発行 滋賀県感染症情報センター

1. コメント(概要版より再掲)

- (1) 報告が多かった疾患は、感染性胃腸炎、A 群溶血性レンサ球菌咽頭炎とインフルエンザです。
 ア 感染性胃腸炎は県内の 5 か所の保健所管内で増加し、長浜保健所管内では警報開始基準値を超過しています。
 イ インフルエンザが流行期に入りました。学校等での欠席者数も 50 週に急増しています。
 (2) 先天梅毒が届け出されました。本症の届出は県内では平成 13 年以来です。
 (3) 大津市保健所管内で、百日咳が複数報告されています。

2. 定点把握疾患(五類感染症)の定点当たり報告数(全国は前週の値) i, ii, iii, iv

| 定点区分 (定点数) | 疾病名 | 滋賀県 | | | 保健所別() | | | | | | | 全国 (前週) () | 基準値 | | | |
|---------------------|---------------------|---------|------|-------|---------|------|------|-------|------|-------|------|-------------------|------|------|-----|---|
| | | 2週前 | 1週前 | 今週 | 大津市 | 草津 | 甲賀 | 東近江 | 彦根 | 長浜 | 高島 | | 警報開始 | 警報終息 | 注意報 | |
| インフルエンザ (定点数:53) | インフルエンザ | 0.47 | 0.51 | 1.89 | 3.91 | 2.50 | 1.43 | 1.38 | 0.43 | 0.86 | 0.67 | 1.70 | 30 | 10 | 10 | |
| | R S ウイルス感染症 | 0.78 | 0.59 | 0.81 | 0.57 | 0.17 | 1.25 | 1.40 | 1.00 | 0 | 2.50 | 0.51 | - | - | - | |
| | 咽頭結膜熱 | 0.19 | 0.13 | 0.03 | 0 | 0 | 0 | 0.20 | 0 | 0 | 0 | 0.66 | 3 | 1 | - | |
| | A 群溶血性レンサ球菌咽頭炎 | 1.44 | 1.56 | 2.09 | 1.29 | 2.83 | 1.00 | 2.60 | 1.00 | 4.50 | 1.00 | 3.07 | 8 | 4 | - | |
| | 感染性胃腸炎 | 4.91 | 7.44 | 10.06 | 11.29 | 5.17 | 7.75 | 16.00 | 1.00 | 23.50 | 1.50 | 8.86 | 20 | 12 | - | |
| | 小児科 (定点数: 32) | 水痘 | 0.13 | 0.16 | 0.38 | 0.57 | 0 | 0.50 | 0.80 | 0.25 | 0.25 | 0 | 0.60 | 2 | 1 | 1 |
| | | 手足口病 | 0.66 | 1.19 | 0.75 | 1.43 | 0.17 | 0 | 1.60 | 0.25 | 0.25 | 1.50 | 0.62 | 5 | 2 | - |
| | | 伝染性紅斑 | 0.06 | 0 | 0.03 | 0 | 0 | 0 | 0 | 0.25 | 0 | 0 | 0.96 | 2 | 1 | - |
| | | 突発性発しん | 0.31 | 0.41 | 0.41 | 0.14 | 0.33 | 0.25 | 0.80 | 0.50 | 0.75 | 0 | 0.42 | - | - | - |
| | | ヘルパンギーナ | 0.03 | 0.03 | 0.06 | 0.14 | 0 | 0 | 0 | 0 | 0 | 0.50 | 0.11 | 6 | 2 | - |
| 流行性耳下腺炎 | 0.19 | 0.03 | 0.13 | 0.14 | 0 | 0 | 0 | 0.25 | 0 | 1.00 | 0.13 | 6 | 2 | 3 | | |
| 眼科 (定点数:8) | 急性出血性結膜炎 | 0 | 0 | 0 | 0 | 0 | 0 | 0 | 0 | 0 | 0 | 0.02 | 1 | 0.1 | - | |
| | 流行性角結膜炎 | 0.25 | 0.38 | 0.25 | 0 | 0 | 1.00 | 0 | 0 | 0 | 1.00 | 0.94 | 8 | 4 | - | |
| 基幹 (定点数:7) | 細菌性髄膜炎 | 0 | 0 | 0 | 0 | 0 | 0 | 0 | 0 | 0 | 0 | 0.02 | - | - | - | |
| | 無菌性髄膜炎 | 0 | 0.14 | 0 | 0 | 0 | 0 | 0 | 0 | 0 | 0 | 0.03 | - | - | - | |
| | マイコプラズマ肺炎 | 0 | 0 | 0 | 0 | 0 | 0 | 0 | 0 | 0 | 0 | 0.37 | - | - | - | |
| | クラミジア肺炎(オウム病) | 0 | 0 | 0 | 0 | 0 | 0 | 0 | 0 | 0 | 0 | 0.01 | - | - | - | |
| | 感染性胃腸炎 (ロタウイルス) | 0 | 0 | 0.14 | 1.00 | 0 | 0 | 0 | 0 | 0 | 0 | 0.04 | - | - | - | |
| | インフルエンザ (入院例に限る) | 0 | 0 | 0.14 | 1.00 | 0 | 0 | 0 | 0 | 0 | 0 | 0.18 | - | - | - | |

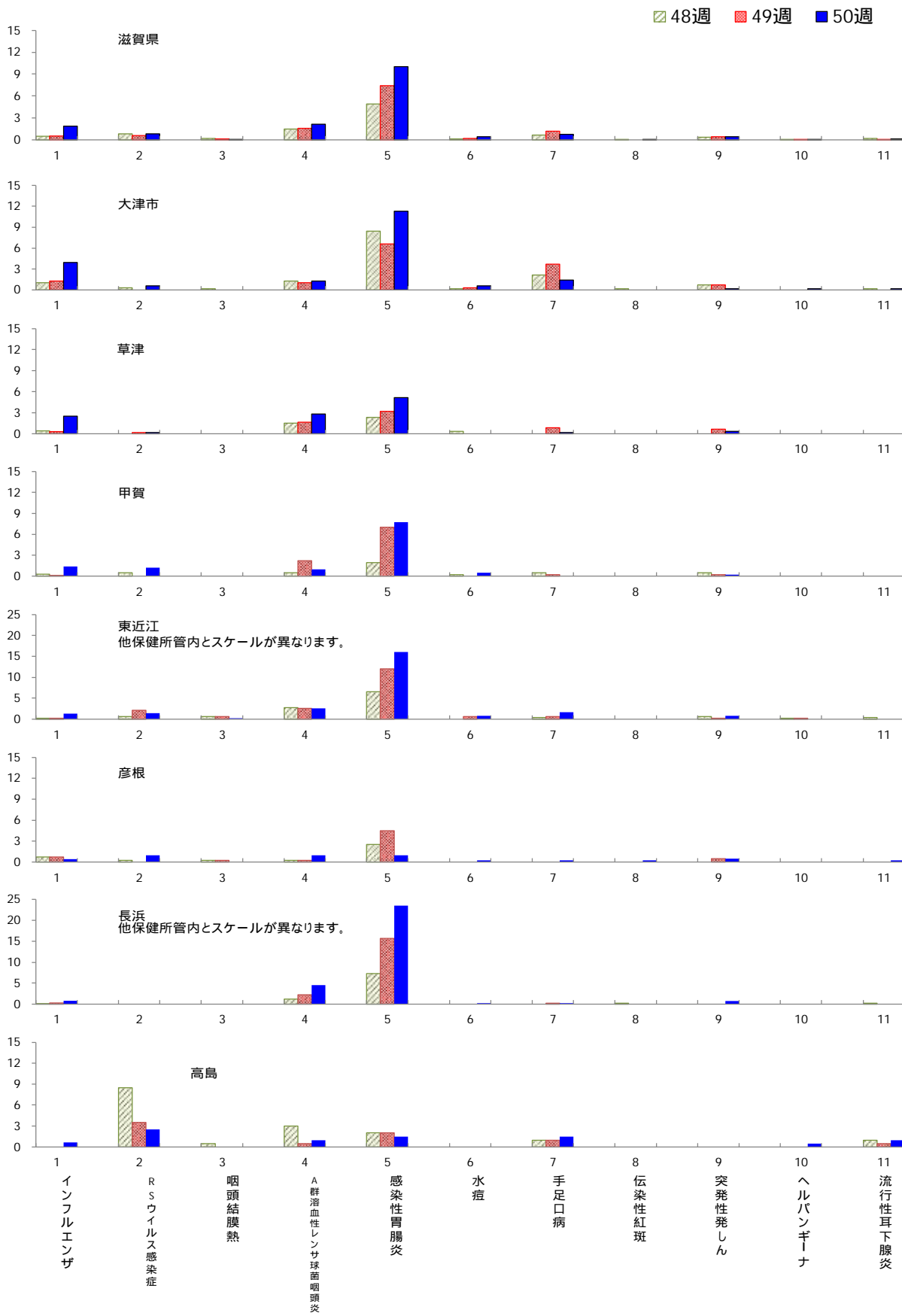
i 定点把握疾患:人口及び医療機関の分布等を勘案して滋賀県が定めた患者定点(医療機関)で患者を診断した場合に、週単位で保健所へ報告される感染症を言い、報告された症例数を患者定点の数で除した「定点当たり報告数」により、発生状況を把握しています。

ii 定点当たり報告数が「警報開始基準値」を超える全ての保健所の管内人口の合計が、県人口全体の 30%を超えた場合に滋賀県全域に警報を発令(「警」)します。また、定点当たり報告数が「注意報基準値」を超えた場合に注意報(「注」)を発令します。

iii 今週の値が過去 5 年の同時期(全数把握疾患は同時期の累積報告数)の「平均値」より多い場合に「例年より多い」、「平均値 + 2 × 標準偏差(SD)」より多い場合に「例年より非常に多い」と評価してそれぞれ「**例年より多い**」、「**例年より非常に多い**」で標記(定点把握疾患の平均値は過去 5 年間の前週、当該週、後週の合計 15 週の平均を利用)

iv **赤字斜字** ; 警報開始基準値を超過、**紫字斜字** ; 注意報基準値を超過

3. 定点把握疾患(五類感染症)の保健所別推移(滋賀県、今週と過去2週、縦軸;定点当たり報告数)



4. 定点把握疾患(五類感染症)の年齢階級別報告数 (滋賀県、今週)

| インフルエンザ定点 (53医療機関) | 総数 | ～5ヶ月 | ～11ヶ月 | 1歳 | 2歳 | 3歳 | 4歳 | 5歳 | 6歳 | 7歳 | 8歳 | 9歳 | 10～14歳 | 15～19歳 | 20歳代 | 30歳代 | 40歳代 | 50歳代 | 60歳代 | 70歳代 | 80歳～ |
|-----------------------|-----|------|-------|----|----|----|----|----|----|----|----|----|--------|--------|------|------|------|------|------|------|------|
| インフルエンザ | 100 | - | - | - | 3 | 4 | - | 4 | 4 | 9 | 9 | 4 | 18 | 6 | 4 | 8 | 4 | 5 | 6 | 6 | 6 |
| 大津市保健所 | 43 | - | - | - | 1 | 2 | - | - | - | 4 | 2 | 2 | 10 | 1 | - | 4 | 2 | 3 | 2 | 5 | 5 |
| 草津保健所 | 25 | - | - | - | 1 | 2 | - | 2 | 4 | 4 | 5 | - | 3 | 2 | 1 | - | - | - | 1 | - | - |
| 甲賀保健所 | 10 | - | - | - | 1 | - | - | 1 | - | 1 | 1 | 1 | 2 | 1 | - | 1 | 1 | - | - | - | - |
| 東近江保健所 | 11 | - | - | - | - | - | - | 1 | - | - | 1 | 1 | 1 | 2 | - | 1 | 1 | 1 | 1 | 1 | - |
| 彦根保健所 | 3 | - | - | - | - | - | - | - | - | - | - | - | - | - | - | - | - | 1 | 1 | - | 1 |
| 長浜保健所 | 6 | - | - | - | - | - | - | - | - | - | - | - | 1 | - | 3 | 1 | - | - | 1 | - | - |
| 高島保健所 | 2 | - | - | - | - | - | - | - | - | - | - | - | 1 | - | - | 1 | - | - | - | - | - |

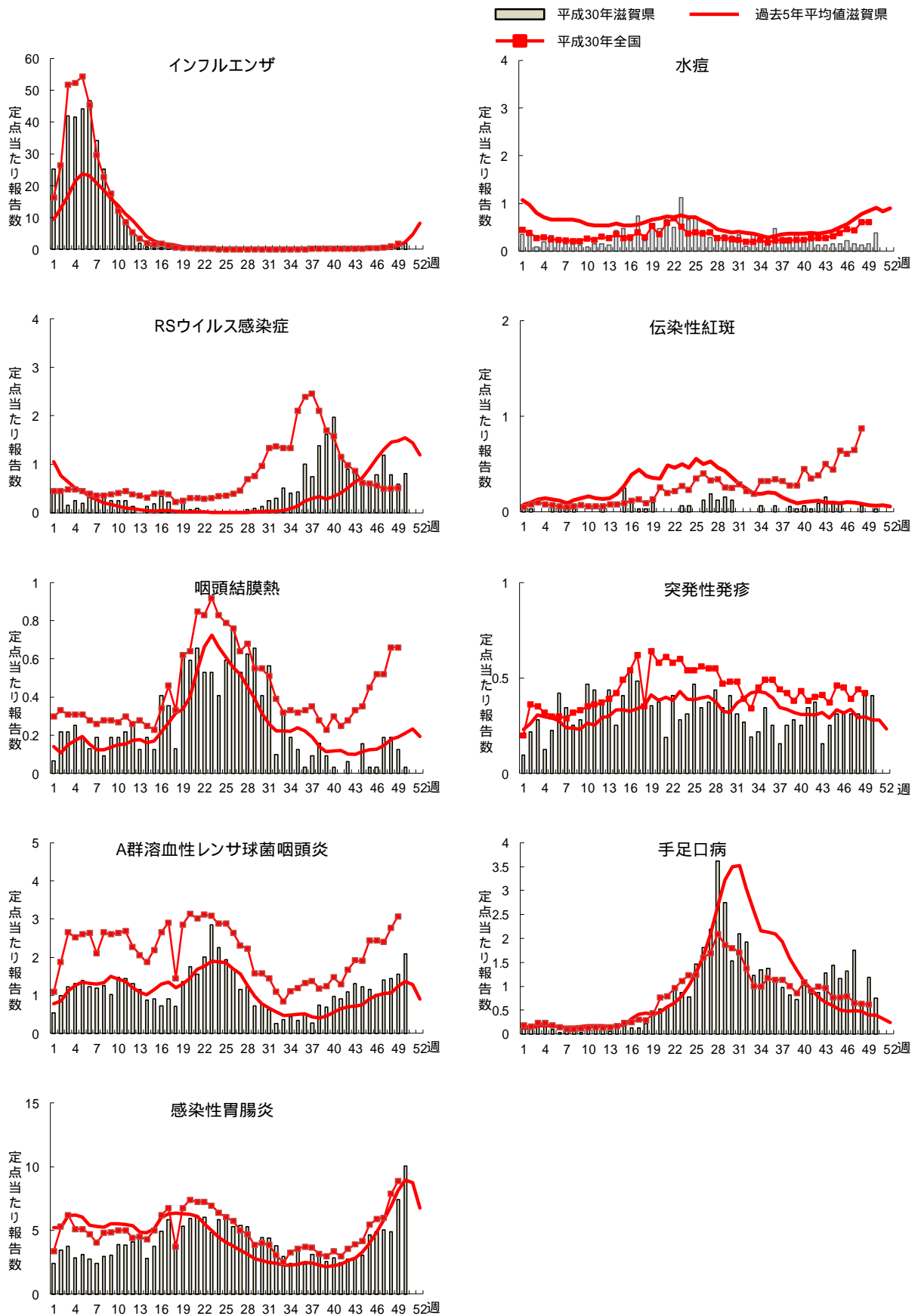
| 小児科定点 (32医療機関) | 総数 | 0～5ヶ月 | ～11ヶ月 | 1歳 | 2歳 | 3歳 | 4歳 | 5歳 | 6歳 | 7歳 | 8歳 | 9歳 | 10～14歳 | 15～19歳 | 20歳～ |
|---------------------|-----|-------|-------|----|----|----|----|----|----|----|----|----|--------|--------|------|
| RSウイルス感染症 | 26 | 11 | 3 | 6 | 2 | 2 | 1 | 1 | - | - | - | - | - | - | - |
| 咽頭結膜熱 (プール熱) | 1 | - | - | - | 1 | - | - | - | - | - | - | - | - | - | - |
| A群溶血性 レンサ球菌咽頭炎 | 67 | - | 1 | 1 | 2 | 3 | 8 | 12 | 7 | 8 | 6 | 6 | 9 | - | 4 |
| 感染性胃腸炎 | 322 | 1 | 14 | 53 | 44 | 37 | 41 | 26 | 21 | 16 | 14 | 8 | 18 | 3 | 26 |
| 水痘 | 12 | - | - | 1 | 1 | 1 | - | 1 | 3 | 2 | 1 | 1 | 1 | - | - |
| 手足口病 | 24 | - | 1 | 4 | 5 | 6 | 3 | 2 | - | 1 | - | 1 | 1 | - | - |
| 伝染性紅斑 (リンゴ病) | 1 | - | - | - | - | 1 | - | - | - | - | - | - | - | - | - |
| 突発性発しん | 13 | - | 6 | 5 | 2 | - | - | - | - | - | - | - | - | - | - |
| ヘルパンギーナ | 2 | - | - | - | - | 2 | - | - | - | - | - | - | - | - | - |
| 流行性耳下腺炎 (おたふくかぜ) | 4 | - | - | - | - | - | - | - | 2 | 1 | - | - | 1 | - | - |

| 眼科定点 (8医療機関) | 総数 | ～5ヶ月 | ～11ヶ月 | 1歳 | 2歳 | 3歳 | 4歳 | 5歳 | 6歳 | 7歳 | 8歳 | 9歳 | 10～14歳 | 15～19歳 | 20歳代 | 30歳代 | 40歳代 | 50歳代 | 60歳代 | 70歳～ |
|-----------------|----|------|-------|----|----|----|----|----|----|----|----|----|--------|--------|------|------|------|------|------|------|
| 急性出血性結膜炎 | - | - | - | - | - | - | - | - | - | - | - | - | - | - | - | - | - | - | - | - |
| 流行性角結膜炎 | 2 | - | - | - | - | - | - | - | - | - | - | - | - | - | - | - | - | 1 | - | 1 |

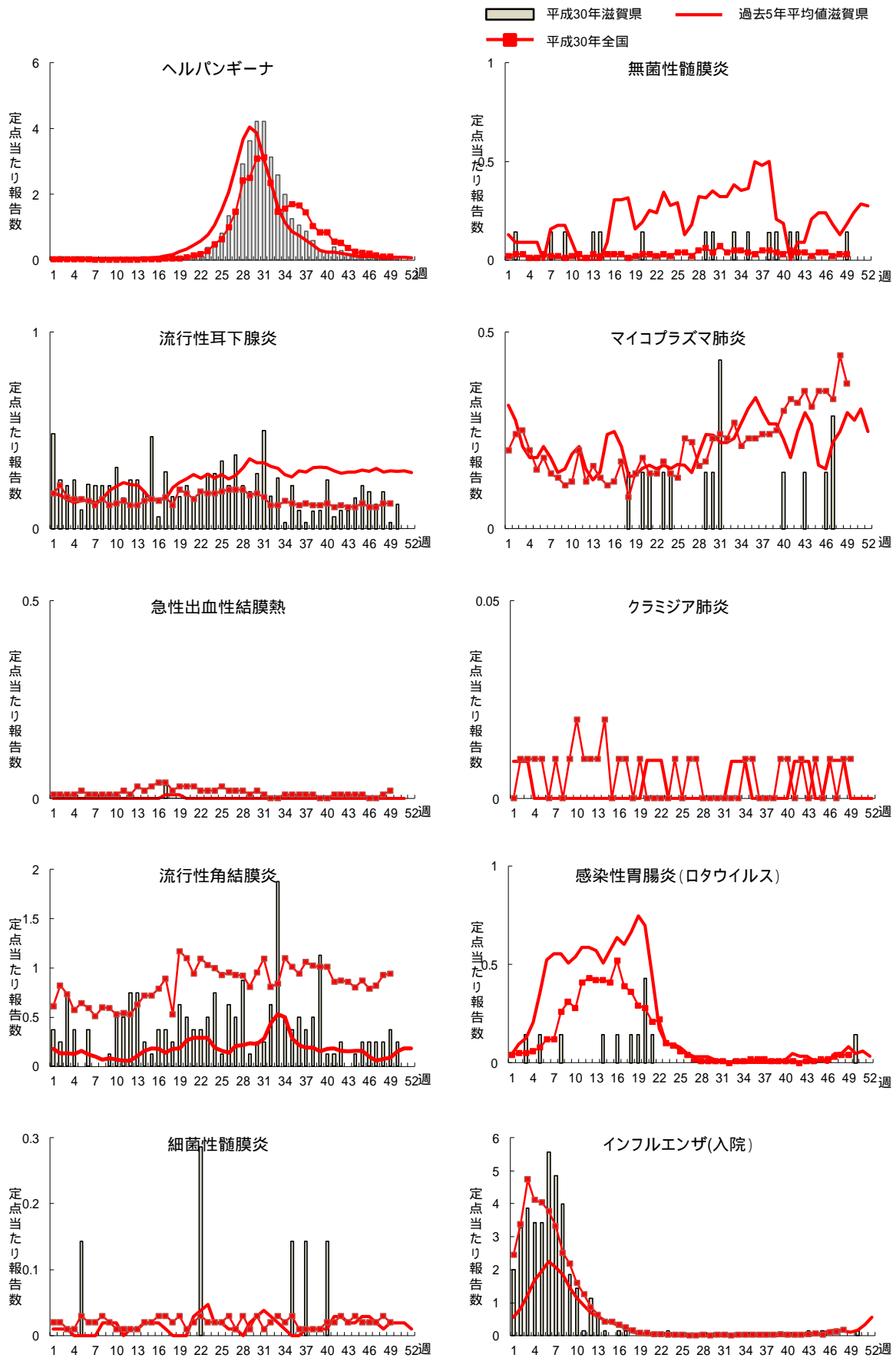
| 基幹定点 (7医療機関) | 総数 | 0歳 | 1～4歳 | 5～9歳 | 10～14歳 | 15～19歳 | 20～24歳 | 25～29歳 | 30～34歳 | 35～39歳 | 40～44歳 | 45～49歳 | 50～54歳 | 55～59歳 | 60～64歳 | 65～69歳 | 70歳～ |
|----------------------|----|----|------|------|--------|--------|--------|--------|--------|--------|--------|--------|--------|--------|--------|--------|------|
| 細菌性髄膜炎 | - | - | - | - | - | - | - | - | - | - | - | - | - | - | - | - | - |
| 無菌性髄膜炎 | - | - | - | - | - | - | - | - | - | - | - | - | - | - | - | - | - |
| マイコプラズマ肺炎 | - | - | - | - | - | - | - | - | - | - | - | - | - | - | - | - | - |
| クラミジア肺炎 (オウム病は除く) | - | - | - | - | - | - | - | - | - | - | - | - | - | - | - | - | - |
| 感染性胃腸炎 (ロタウイルス) | 1 | - | 1 | - | - | - | - | - | - | - | - | - | - | - | - | - | - |

「-」; 報告なし

5-1. 定点把握疾患(五類感染症)の発生動向(全国は前週まで掲載)



5-2. 定点把握疾患(五類感染症)の発生動向(全国は前週まで掲載)



6. 全数把握疾患 詳細情報(今週報告例) ^v

| 類型 | 疾患 | 診断週 | 保健所 | 年齢 | 性別 | 病型等 | 推定感染地 | 病原体等 |
|----|-------------|-----|-----|-------|----|----------|----------|-----------|
| 二類 | 結核 | 50 | 大津市 | 80歳代 | 男 | 肺結核 | 大津市保健所管内 | - |
| | 結核 | 50 | 東近江 | 50歳代 | 男 | 肺結核 | 東近江保健所管内 | - |
| | 結核 | 50 | 長浜 | 30歳代 | 男 | 腹部リンパ節結核 | 県内 | - |
| | 結核 | 49 | 高島 | 80歳代 | 女 | 肺結核 | - | - |
| 三類 | 腸管出血性大腸菌感染症 | 49 | 甲賀 | 20歳代 | 女 | - | 甲賀保健所管内 | O121VT2 |
| 四類 | レジオネラ症 | 50 | 大津市 | 70歳代 | 男 | 肺炎型 | 県外 | - |
| 五類 | 侵襲性肺炎球菌感染症 | 50 | 東近江 | 10歳未満 | 男 | - | 東近江保健所管内 | PCV7 3回接種 |
| | 梅毒 | 50 | 東近江 | 10歳未満 | 女 | 先天梅毒 | 県内 | - |
| | 百日咳 | 49 | 大津市 | 40歳代 | 女 | - | 大津市保健所管内 | ワクチン接種歴不明 |
| | 百日咳 | 49 | 大津市 | 40歳代 | 男 | - | 国内 | ワクチン接種歴無 |
| | 百日咳 | 50 | 大津市 | 20歳代 | 女 | - | 草津保健所管内 | ワクチン接種歴不明 |
| | 百日咳 | 50 | 大津市 | 20歳代 | 女 | - | 大津市保健所管内 | ワクチン4回接種 |
| | 百日咳 | 50 | 大津市 | 10歳未満 | 女 | - | 大津市保健所管内 | ワクチン4回接種 |
| | 百日咳 | 50 | 大津市 | 10歳未満 | 女 | - | 大津市保健所管内 | ワクチン4回接種 |
| | 百日咳 | 50 | 草津 | 10歳代 | 男 | - | 県内 | ワクチン3回接種 |
| | 百日咳 | 50 | 彦根 | 10歳代 | 男 | - | 彦根保健所管内 | ワクチン4回接種 |

注目すべき感染症

1. 感染性胃腸炎（国立感染症研究所）

(1) 感染性胃腸炎とは

<https://www.niid.go.jp/niid/ja/kansennohanashi/383-intestinal-intro.html>

(2) ノロウイルス食中毒注意報について(滋賀県健康医療福祉部生活衛生課)

<http://www.pref.shiga.lg.jp/e/shoku/shoku/02tyudoku/noro-tyuihou.html>

2. インフルエンザ

(1) インフルエンザとは（国立感染症研究所）

<https://www.niid.go.jp/niid/ja/kansennohanashi/219-about-flu.html>

(2) インフルエンザ様疾患発生報告(学校欠席者数)

<http://www.niid.go.jp/niid/ja/flu-flulike.html>

(3) インフルエンザ 2017/18 シーズン(病原体検出情報; IASR Vol. 39, No.11, 2018)

<https://www.niid.go.jp/niid/ja/iasr.html>

3. 先天梅毒児の臨床像および母親の背景情報に関する研究報告(2016～2017年)

<https://www.niid.go.jp/niid/ja/syphilis-m-3/syphilis-iasrd/8437-465d03.html>

4. 風しん

(1) 風疹急増に関する緊急情報(国立感染症研究所)

<https://www.niid.go.jp/niid/ja/diseases/ha/rubella.html>

(2) 風しん抗体検査について(滋賀県健康医療福祉部薬務感染症対策課)

<http://www.pref.shiga.lg.jp/e/imuyakumu/huusin/huusinkoutaikensa.html>

^v 感染症発生動向調査事業において、一～四類および五類感染症の全数報告対象の感染症が、診断した医師から最寄りの保健所へ届出されています。

7. 全数把握疾患の累積患者報告数 保健所別(平成 30 年、全国は前週までの値) vi,vii

| 疾患 | 滋賀県 | | | 保健所別累積報告数 | | | | | | | 全国 (前週) | 昨年累積報告数 | |
|-------------------------|------------|---------------|--------------|--------------|-------------|-------------|-------------|-------------|-------------|------------|----------------|--------------|----------------|
| | 例年より 多い | 例年より 非常に多い | 累積 報告数 | 大津市 | 草津 | 甲賀 | 東近江 | 彦根 | 長浜 | 高島 | | 滋賀県 | 全国 |
| 二類 結核 | | | 225 15.92 | 91 26.67 | 45 13.26 | 15 10.40 | 24 10.50 | 20 12.82 | 22 14.21 | 8 16.45 | 20427 16.11 | 251 17.76 | 22806 17.97 |
| 三類 細菌性赤痢 | | | 2 0.14 | 0 0 | 0 0 | 0 0 | 0 0 | 2 1.28 | 0 0 | 0 0 | 253 0.20 | 0 0 | 141 0.11 |
| 腸管出血性大腸菌感染症 | | | 30 2.12 | 6 1.76 | 3 0.88 | 2 1.39 | 12 5.25 | 1 0.64 | 3 1.94 | 3 6.17 | 3768 2.97 | 41 2.90 | 3890 3.06 |
| 四類 E型肝炎 | | | 2 0.14 | 1 0.29 | 0 0 | 0 0 | 1 0.44 | 0 0 | 0 0 | 0 0 | 418 0.33 | 0 0 | 303 0.24 |
| A型肝炎 | | | 1 0.07 | 0 0 | 0 0 | 0 0 | 1 0.44 | 0 0 | 0 0 | 0 0 | 898 0.71 | 5 0.35 | 282 0.22 |
| 重症熱性 血小板減少症候群 | | | 0 0 | 0 0 | 0 0 | 0 0 | 0 0 | 0 0 | 0 0 | 0 0 | 76 0.06 | 0 0 | 90 0.07 |
| チクングニア熱 | | | 0 0 | 0 0 | 0 0 | 0 0 | 0 0 | 0 0 | 0 0 | 0 0 | 3 0.00 | 3 0.21 | 5 0.00 |
| つつが虫病 | | | 1 0.07 | 1 0.29 | 0 0 | 0 0 | 0 0 | 0 0 | 0 0 | 0 0 | 354 0.28 | 1 0.07 | 439 0.35 |
| デング熱 | | | 0 0 | 0 0 | 0 0 | 0 0 | 0 0 | 0 0 | 0 0 | 0 0 | 191 0.15 | 0 0 | 245 0.19 |
| 日本紅斑熱 | | | 0 0 | 0 0 | 0 0 | 0 0 | 0 0 | 0 0 | 0 0 | 0 0 | 297 0.23 | 0 0 | 337 0.27 |
| レジオネラ症 | | | 33 2.34 | 3 0.88 | 4 1.18 | 4 2.77 | 5 2.19 | 12 7.69 | 5 3.23 | 0 0 | 2034 1.60 | 20 1.42 | 1722 1.36 |
| 五類 アメーバ赤痢 | | | 5 0.35 | 2 0.59 | 2 0.59 | 0 0 | 0 0 | 0 0 | 1 0.65 | 0 0 | 780 0.62 | 8 0.57 | 1077 0.85 |
| ウイルス性肝炎 | | | 1 0.07 | 0 0 | 1 0.29 | 0 0 | 0 0 | 0 0 | 0 0 | 0 0 | 244 0.19 | 4 0.28 | 289 0.23 |
| カルバペネム耐性 腸内細菌感染症 | | | 11 0.78 | 3 0.88 | 3 0.88 | 0 0 | 4 1.75 | 0 0 | 1 0.65 | 0 0 | 2099 1.66 | 13 0.92 | 1634 1.29 |
| 急性弛緩性麻痺 | - | - | 1 0.07 | 1 0.29 | 0 0 | 0 0 | 0 0 | 0 0 | 0 0 | 0 0 | 128 0.10 | 0 0 | 0 0 |
| 急性脳炎 | | | 4 0.28 | 2 0.59 | 2 0.59 | 0 0 | 0 0 | 0 0 | 0 0 | 0 0 | 605 0.48 | 4 0.28 | 688 0.54 |
| クリプトスポリジウム症 | | | 0 0 | 0 0 | 0 0 | 0 0 | 0 0 | 0 0 | 0 0 | 0 0 | 24 0.02 | 0 0 | 19 0.01 |
| クロイツフェルト・ヤコブ病 | | | 6 0.42 | 4 1.17 | 0 0 | 0 0 | 0 0 | 0 0 | 2 1.29 | 0 0 | 200 0.16 | 2 0.14 | 198 0.16 |
| 劇症型溶血性 レンサ球菌感染症 | | | 9 0.64 | 4 1.17 | 2 0.59 | 1 0.69 | 1 0.44 | 0 0 | 1 0.65 | 0 0 | 640 0.50 | 15 1.06 | 573 0.45 |
| 後天性免疫不全症候群 | | | 10 0.71 | 4 1.17 | 2 0.59 | 2 1.39 | 0 0 | 2 1.28 | 0 0 | 0 0 | 1198 0.94 | 10 0.71 | 1374 1.08 |
| ジアルジア症 | | | 0 0 | 0 0 | 0 0 | 0 0 | 0 0 | 0 0 | 0 0 | 0 0 | 66 0.05 | 1 0.07 | 60 0.05 |
| 侵襲性 インフルエンザ菌感染症 | | | 7 0.50 | 1 0.29 | 2 0.59 | 0 0 | 3 1.31 | 0 0 | 1 0.65 | 0 0 | 447 0.35 | 3 0.21 | 370 0.29 |
| 侵襲性髄膜炎菌感染症 | | | 0 0 | 0 0 | 0 0 | 0 0 | 0 0 | 0 0 | 0 0 | 0 0 | 32 0.03 | 0 0 | 25 0.02 |
| 侵襲性肺炎球菌感染症 | | | 38 2.69 | 14 4.10 | 2 0.59 | 5 3.47 | 5 2.19 | 5 3.20 | 7 4.52 | 0 0 | 3057 2.41 | 47 3.33 | 3145 2.48 |
| 水痘(入院例) | | | 5 0.35 | 5 1.47 | 0 0 | 0 0 | 0 0 | 0 0 | 0 0 | 0 0 | 420 0 | 4 0.28 | 309 0.24 |
| 先天性風しん症候群 | | | 0 0 | 0 0 | 0 0 | 0 0 | 0 0 | 0 0 | 0 0 | 0 0 | 0 0.00 | 0 0 | 0 0 |
| 梅毒 | | | 22 1.56 | 7 2.05 | 3 0.88 | 0 0 | 5 2.19 | 1 0.64 | 6 3.88 | 0 0 | 6505 5.13 | 28 1.98 | 5770 4.55 |
| 播種性クリプトコックス症 | | | 2 0.14 | 1 0.29 | 0 0 | 0 0 | 0 0 | 0 0 | 1 0.65 | 0 0 | 167 0.13 | 2 0.14 | 134 0.11 |
| 破傷風 | | | 0 0 | 0 0 | 0 0 | 0 0 | 0 0 | 0 0 | 0 0 | 0 0 | 122 0 | 0 0 | 124 0.10 |
| バンコマイシン耐性 黄色ブドウ球菌感染症 | | | 0 0 | 0 0 | 0 0 | 0 0 | 0 0 | 0 0 | 0 0 | 0 0 | 0 0.00 | 0 0 | 0 0 |
| バンコマイシン耐性 腸球菌感染症 | | | 2 0.14 | 2 0.59 | 0 0 | 0 0 | 0 0 | 0 0 | 0 0 | 0 0 | 73 0.06 | 0 0 | 80 0.06 |
| 百日咳 | - | - | 129 9.13 | 109 31.95 | 6 1.77 | 0 0 | 3 1.31 | 6 3.84 | 5 3.23 | 0 0 | 10782 8.50 | - - | - - |
| 風しん | | | 11 0.78 | 6 1.76 | 2 0.59 | 1 0.69 | 1 0.44 | 1 0.64 | 0 0 | 0 0 | 2586 2.04 | 0 0 | 93 0.07 |
| 麻しん | | | 1 0.07 | 0 0 | 0 0 | 0 0 | 0 0 | 0 0 | 1 0.65 | 0 0 | 274 0.22 | 1 0.07 | 189 0.15 |
| 薬剤耐性 アシネトバクター感染症 | | | 0 0 | 0 0 | 0 0 | 0 0 | 0 0 | 0 0 | 0 0 | 0 0 | 23 0.02 | 0 0 | 28 0.02 |

vi 今年第 1 週以降に診断された感染症の累計報告数を全国、滋賀県および保健所別に示しています。上段に今年の「累積報告数」、下段に「人口 10 万人当たりの累積報告数」を記しています。

vii 今年と過去 5 年の同時期の累積報告数の「平均値」より多い場合に「例年より多い」、または「平均値 + 2 × 標準偏差(SD)」より多い場合に「例年より非常に多い」と評価してそれぞれ「 」で標記

【参考】今週の学校欠席者情報収集システム(保育園サーベイランス含む)概況(滋賀県、今週)

滋賀県では、園および学校等により、感染症による欠席者等の情報を学校等欠席者・感染症情報収集システム (https://scl11.953862.net/schoolkoukai/view_all.php)へ毎日入力いただいています。入力いただいたデータを、本感染症週報と同期間について、集計して掲載しています。

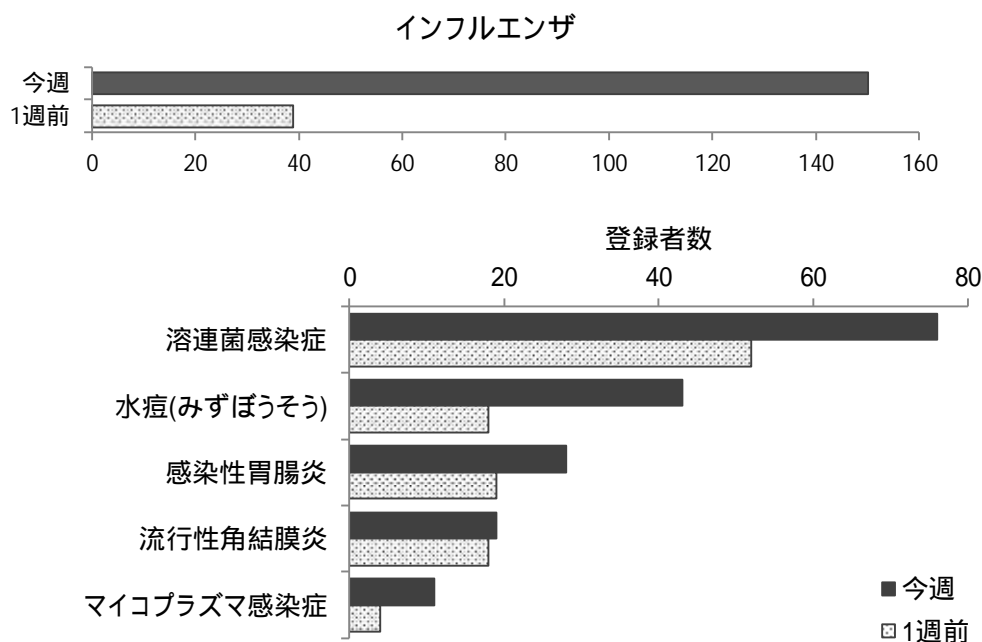


図. 学校欠席者情報収集システム(保育園サーベイランス含む)において登録数の多い疾患
横軸:登録数

【全国情報】 国立感染症研究所 感染症疫学センターHP に掲載されています。

- 感染症発生動向調査 週報 (IDWR) <http://www.nih.go.jp/niid/ja/idwr.html>
- 病原微生物検出情報 (IASR) <http://www.nih.go.jp/niid/ja/iasr.html>
- インフルエンザ様疾患発生報告(学校欠席者数) <http://www.nih.go.jp/niid/ja/flu-flulike.html>

【届出対象疾患】 厚生労働省 HP に掲載されています。

- 感染症法に基づく医師の届出のお願い
http://www.mhlw.go.jp/stf/seisakunitsuite/bunya/kenkou_iryuu/kenkou/kekkaku-kansenshou/kkekkaku-kansenshou11/01.html

滋賀県感染症発生動向調査週報は、感染症法に基づいて県内の医師、定点医療機関および県内各保健所より報告されたデータを用いて、滋賀県衛生科学センター健康科学情報係において作成しています。

本情報は滋賀県感染症情報センターホームページに掲載しております。

滋賀県感染症情報センターHP
<http://www.pref.shiga.lg.jp/e/ef45/kansen-c/index.html>



イラストは滋賀県健康づくりキャラクター「しがのハグ&クミ」

インフルエンザの発生動向 平成30年50週 滋賀県

