

# SIDR 滋賀県感染症情報

SHIGA Infectious Diseases Report

## 週報 平成 28 年(2016 年)第 4 週 (1 月 25 日~1 月 31 日)

発行年月日:平成 28 年(2016 年)2 月 4 日  
 発行:滋賀県感染症情報センター  
 滋賀県衛生科学センター 健康科学情報担当  
 電話:077-537-7438 FAX:077-537-5548  
 e-mail:eh4505@pref.shiga.lg.jp

- 1) 定点医療機関からの報告数が多かった感染症は、インフルエンザ、感染性胃腸炎および A 群溶血性レンサ球菌咽頭炎
- 2) インフルエンザは、滋賀県全域に注意報および大津市保健所管内に警報を発令
  - ・ 全ての保健所管内で増加
  - ・ インフルエンザ(入院例)も増加
- 3) 感染性胃腸炎は、全県で増加、全ての保健所管内で増加
  - ・ 全県では過去 5 年の同時期と比較して高い値
  - ・ 彦根および長浜保健所管内では他保健所管内よりも多く報告
- 4) A 群溶血性レンサ球菌咽頭炎は、全県で増加、草津、東近江および高島保健所管内で増加
  - ・ 東近江および高島保健所管内では他保健所よりも多く報告
- 5) A 型肝炎(過去 5 年の累積報告数は 0-4 例)が既に 4 例(全例の推定感染地域は東近江保健所管内)報告

### 1. 全数報告の感染症

滋賀県内の医療機関において、感染症法で定められている一〜四類および五類感染症の全数報告対象の感染症に該当する患者を診断した医師は、保健所に報告することになっています。これらの報告のあった症例を診断された週毎に集計しています。

診断週	類型	報告数	詳細情報
第 4 週診断例	一類感染症	報告なし	
	二類感染症	結核 4例	肺結核(70歳代男性、80歳代男性、80歳代女性)、リンパ節結核(50歳代男性)
	三類感染症	報告なし	
	四類感染症	A型肝炎 3例	60歳代男性;2例、50歳代女性、推定感染地域は全例ともに東近江保健所管内
	五類感染症	アメーバ赤痢 1例 後天性免疫不全症候群 1例 侵襲性肺炎球菌感染症 1例	腸管アメーバ症(50歳代男性)、推定感染地域;滋賀県 AIDS(50歳代男性、同性間性的接触) 80歳代男性、ワクチン2回接種
第 3 週以前の診断例(*)	四類感染症	A型肝炎 1例	60歳代女性、推定感染地域は東近江保健所管内

(\*)平成27年 第 1 週以降に診断され平成28年 第 4 週に報告された症例

### 2. 全数報告の感染症の累計報告数と保健所管内別報告数

平成 28 年 第 1 週以降に診断された疾患を集計して累計報告数を滋賀県と全国について下の表に示しています。また、本週報の当該週に報告された症例数を保健所管内別に示しています。なお、期日以降に報告があった場合は、再集計し掲載しています。

分類	疾患	滋賀県		保健所別(4週)							平成28年累計		平成27年累計※	
		3週	4週	大津市	草津	甲賀	東近江	彦根	長浜	高島	滋賀県	全国	滋賀県	全国
二類	結核	0	4	3	1	0	0	0	0	0	8	1,438	221	23,880
三類	細菌性赤痢	0	0	0	0	0	0	0	0	0	0	9	1	156
	腸管出血性大腸菌感染症	0	0	0	0	0	0	0	0	0	0	58	43	3,561
四類	E型肝炎	0	0	0	0	0	0	0	0	0	0	30	2	212
	A型肝炎	0	3	0	0	0	3	0	0	0	4	19	4	242
	重症熱性血小板減少症候群	0	0	0	0	0	0	0	0	0	0	1	0	60
	デング熱	0	0	0	0	0	0	0	0	0	0	23	1	292
五類	レジオネラ症	1	0	0	0	0	0	0	0	0	1	86	29	1,587
	アメーバ赤痢	1	1	0	0	0	1	0	0	0	2	95	8	1,095
	ウイルス性肝炎	0	0	0	0	0	0	0	0	0	0	18	2	251
	カルバペネム耐性腸内細菌科細菌感染症	0	0	0	0	0	0	0	0	0	0	111	13	1,654
	急性脳炎	0	0	0	0	0	0	0	0	0	0	59	3	497
	クロイツフェルト・ヤコブ病	0	0	0	0	0	0	0	0	0	0	16	3	185
	劇症型溶血性レンサ球菌感染症	0	0	0	0	0	0	0	0	0	0	44	16	431
	後天性免疫不全症候群	0	1	0	0	0	1	0	0	0	1	101	10	1,413
	侵襲性インフルエンザ菌感染症	0	0	0	0	0	0	0	0	0	0	30	3	247
	侵襲性肺炎球菌感染症	1	1	1	0	0	0	0	0	0	6	250	34	2,355
	水痘(入院例)	0	0	0	0	0	0	0	0	0	0	26	2	307
	侵襲性髄膜炎菌感染症	0	0	0	0	0	0	0	0	0	0	12	2	12
	梅毒	0	0	0	0	0	0	0	0	0	0	247	14	2,660
	播種性クリプトコックス症	0	0	0	0	0	0	0	0	0	0	11	2	117
	破傷風	0	0	0	0	0	0	0	0	0	0	6	3	120
風しん	0	0	0	0	0	0	0	0	0	0	6	4	162	
先天性風しん症候群	0	0	0	0	0	0	0	0	0	0	0	0	0	
麻しん	0	0	0	0	0	0	0	0	0	0	1	0	35	

※ :平成28年1月現在の暫定数

### 3. 定点把握の対象となる五類感染症の発生状況

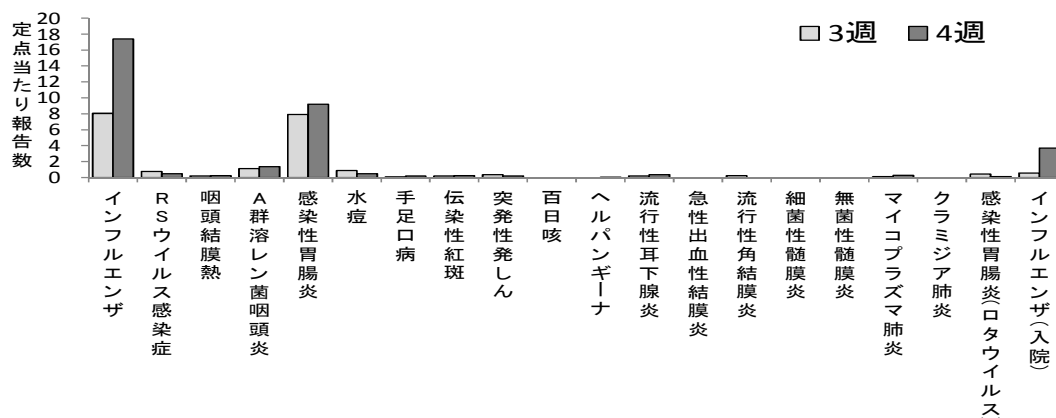
感染症法で定められている五類感染症のうち、滋賀県が指定した定点医療機関(指定報告機関)から報告される感染症を定点把握対象感染症と呼びます。

警報: インフルエンザ 大津市保健所管内(警報開始基準値;30)  
 注意報: インフルエンザ 滋賀県全域(注意報基準値;10)

滋賀県の定点当たり報告数が「警報開始基準値」を超えた場合および定点当たり報告数が「警報開始基準値」を超える全ての保健所の管内人口の合計が、県人口全体の30%を超えた場合に滋賀県全域に警報を発令します。

- 1) 定点医療機関からの報告数が多かった感染症は、インフルエンザ、感染性胃腸炎およびA群溶血性レンサ球菌咽頭炎です。
- 2) インフルエンザは、滋賀県全域では注意報発令の基準値および大津市保健所管内では警報発令の開始基準値を超過しました。
  - ・ 全県で増加、全ての保健所管内で増加しました。
  - ・ 7歳(11%)で最も多く、10歳未満で全体の52%、10歳代で全体の22%が報告されています。
  - ・ インフルエンザ(入院例)も増加しました。
- 3) 感染性胃腸炎は、全県で増加、全ての保健所管内で増加しました。
  - ・ 全県では過去5年の同時期と比較して高い値を示しています。
  - ・ 彦根および長浜保健所管内では他保健所管内よりも多く報告されています。
- 4) A群溶血性レンサ球菌咽頭炎は、全県で増加、草津、東近江および高島保健所管内で増加しました。
  - ・ 東近江および高島保健所管内では他保健所よりも多く報告されています。
  - ・ 6歳で最も多く、3-6歳で全体の64%が報告されています。

定点把握の対象となる五類感染症の定点当たり報告数



### 4. 定点把握の対象となる五類感染症の保健所管内別の定点当たり報告数

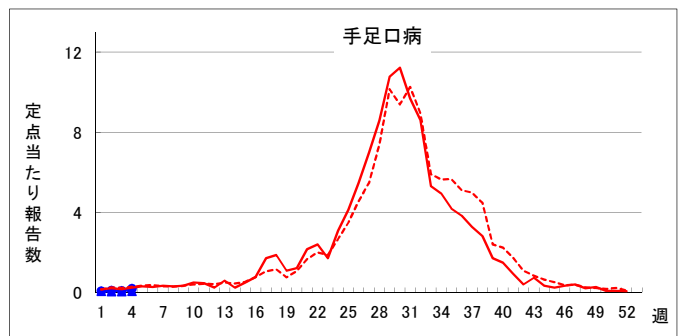
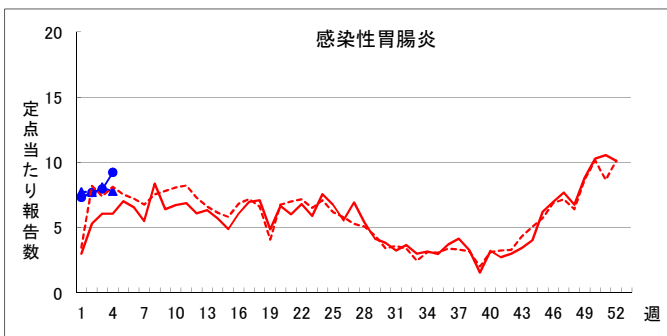
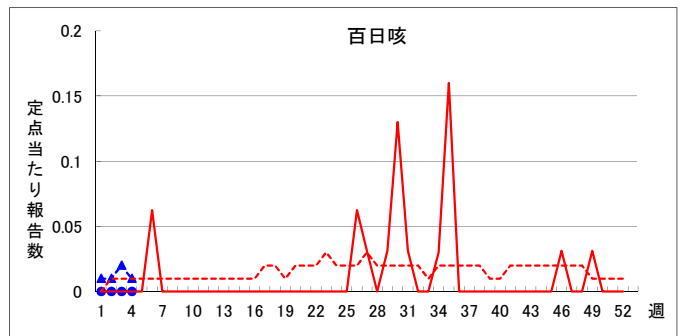
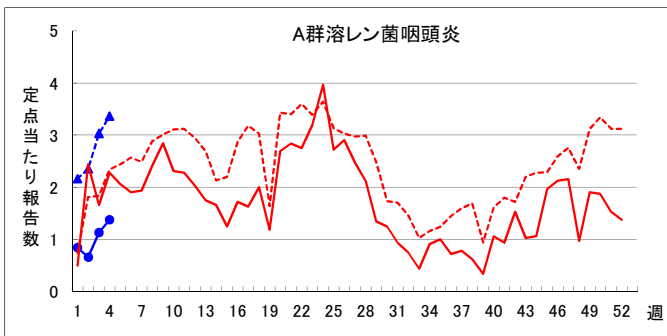
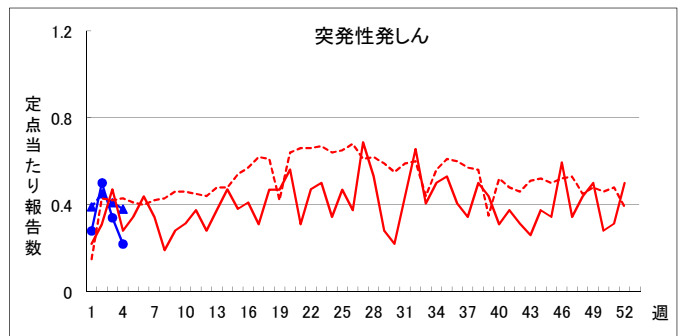
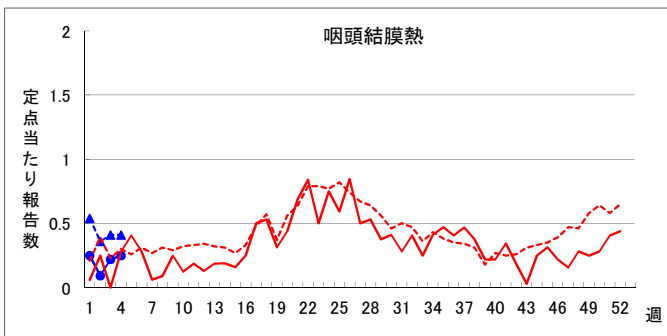
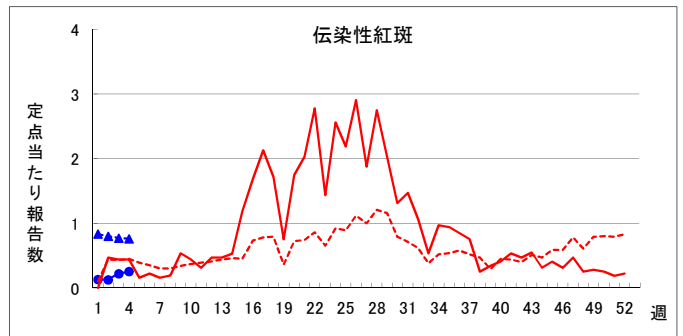
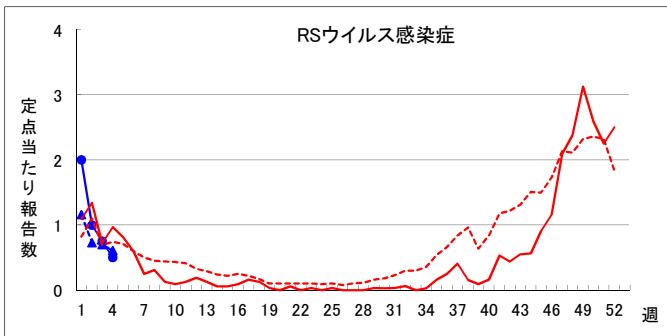
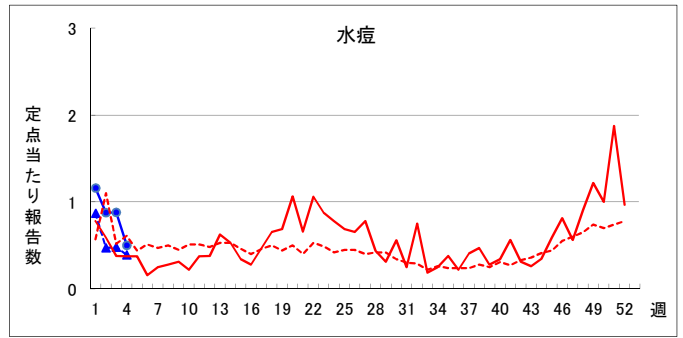
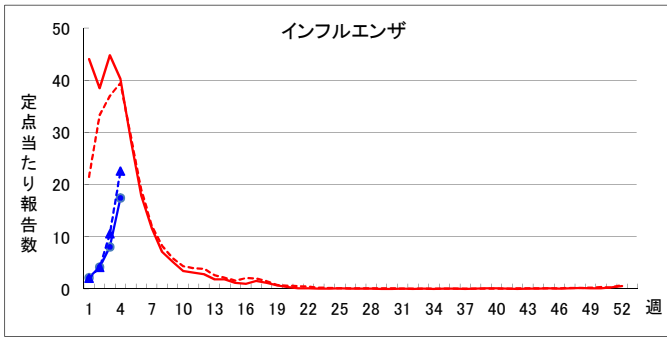
週単位(月曜日から日曜日)で報告される定点把握対象感染症の、滋賀県および管轄保健所別定点当たり報告数を下の表に示しています(定点当たり報告数=報告数/定点医療機関数)。

定点区分 (定点数)	疾病名	滋賀県		保健所別(4週)						
		3週	4週	大津市	草津	甲賀	東近江	彦根	長浜	高島
インフルエンザ (53)	インフルエンザ	8.06	17.40	32.00	11.20	17.86	13.25	7.43	17.00	18.67
小児科 (32)	RSウイルス感染症	0.75	0.50	0.86	0.17	0	1.00	0.25	0.50	0.50
	咽頭結膜熱(プール熱)	0.22	0.25	0	0.50	0	0.60	0	0	1.00
	A群溶血性レンサ球菌咽頭炎	1.13	1.38	1.00	1.00	1.25	2.80	0	1.00	4.00
	感染性胃腸炎	7.94	9.22	7.86	7.67	6.75	8.40	10.25	17.00	8.00
	水痘	0.88	0.50	0.86	1.17	0	0	0	0.75	0
	手足口病	0.09	0.19	0.57	0	0	0	0	0	1.00
	伝染性紅斑(リンゴ病)	0.22	0.25	0	0.33	0.25	0	0.75	0.50	0
	突発性発しん	0.34	0.22	0.57	0.33	0	0.20	0	0	0
	百日咳	0	0	0	0	0	0	0	0	0
	ヘルパンギーナ	0	0.03	0	0	0	0.20	0	0	0
眼科 (8)	流行性耳下腺炎(おたふくかぜ)	0.22	0.38	0.71	0	0	1.20	0	0.25	0
	急性出血性結膜炎	0	0	0	0	0	0	0	0	0
基幹 (7)	流行性角結膜炎	0.25	0	0	0	0	0	0	0	0
	細菌性髄膜炎	0	0	0	0	0	0	0	0	0
	無菌性髄膜炎	0	0	0	0	0	0	0	0	0
	マイコプラズマ肺炎	0.14	0.29	0	0	1.00	1.00	0	0	0
	クラミジア肺炎(オウム病を除く)	0	0	0	0	0	0	0	0	0
	感染性胃腸炎(ロタウイルス)	0.43	0.14	0	0	0	0	0	0	1.00
	インフルエンザ(入院に限る)	0.57	1.00	0	0	0	2.00	0	3.00	2.00

赤字: 警報レベルの基準値(開始基準値または終息基準値)を超過  
 赤字: 注意報レベルの基準値を超過

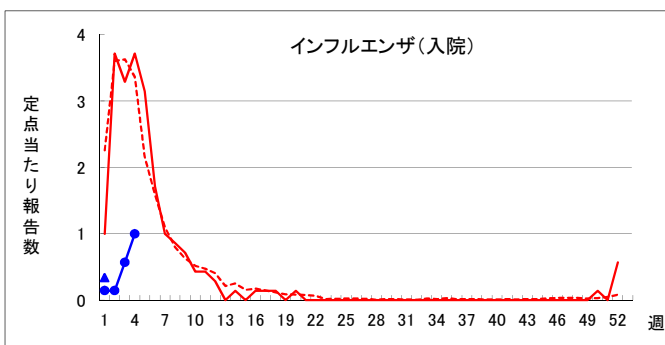
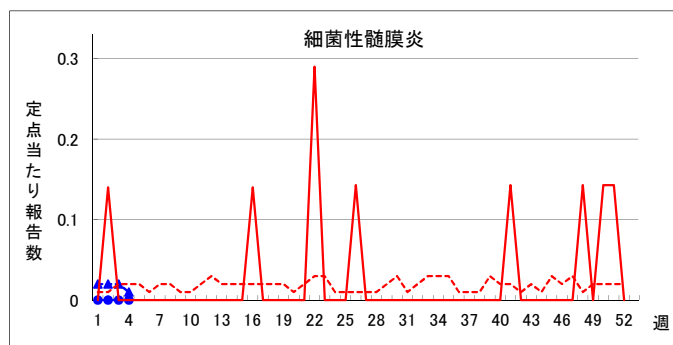
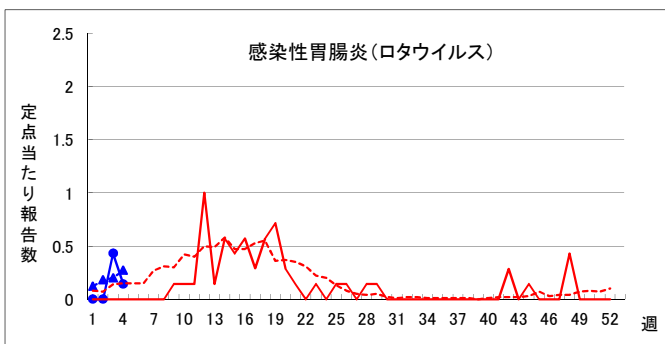
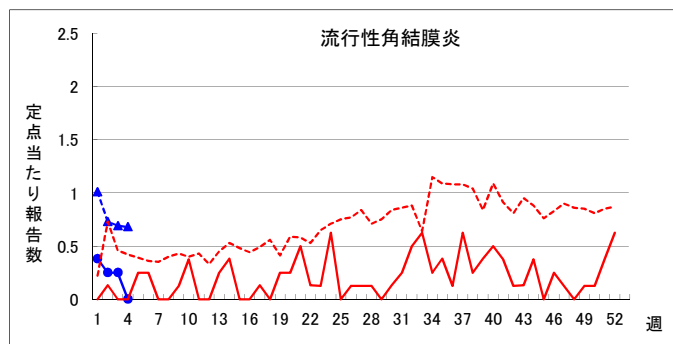
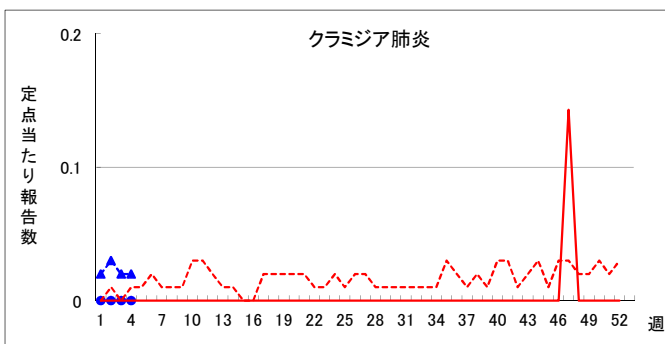
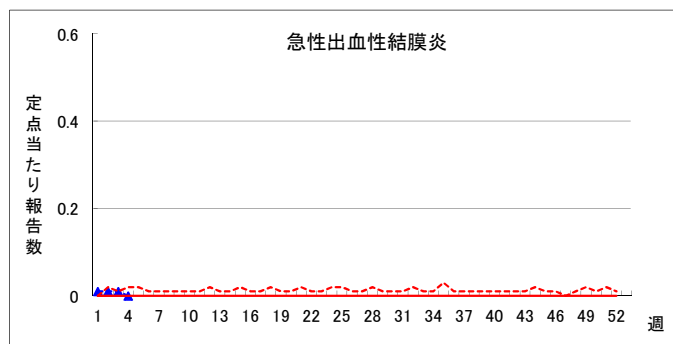
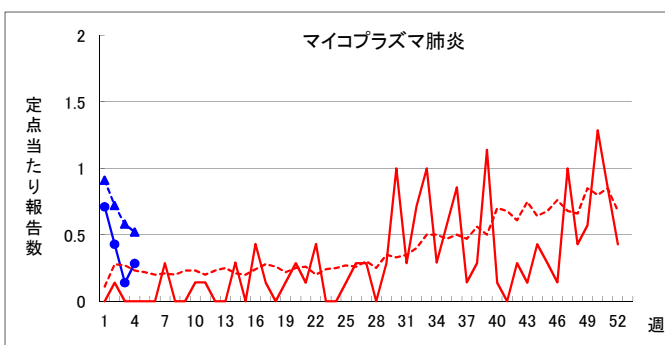
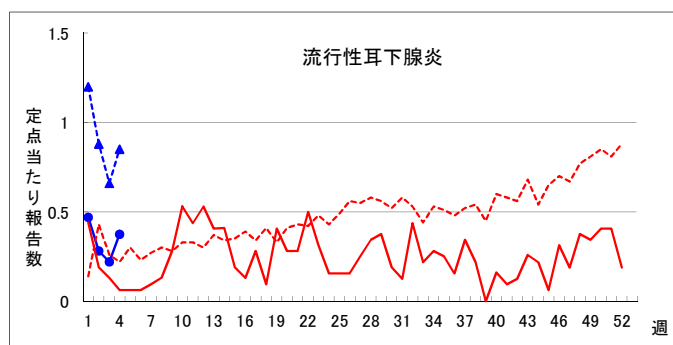
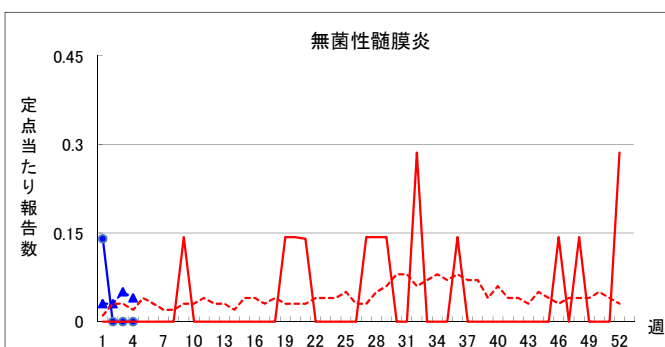
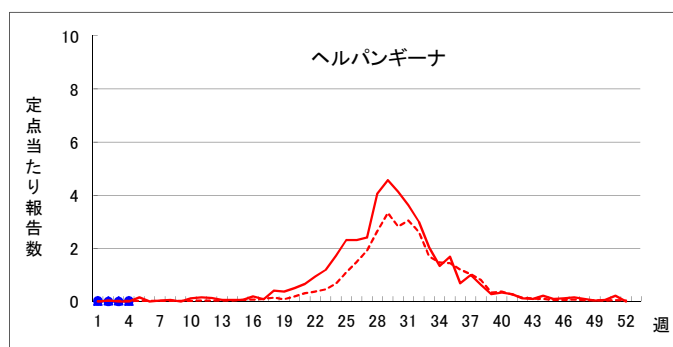
# 5-1. 疾病別定点当たり報告数 平成28年第4週

- - - 平成27年全国      平成27年滋賀県  
 -▲- 平成28年全国      ● 平成28年滋賀県



## 5-2. 疾病別定点当たり報告数 平成28年第4週

- - - 平成27年全国    — 平成27年滋賀県  
- - -▲ 平成28年全国    —● 平成28年滋賀県



# インフルエンザの発生動向 平成28年4週 滋賀県

