



## 滋賀県感染症発生動向調査 感染症週報

# 平成 29 年第 32 週 (8/7~8/13) 【概要版】

平成 29(2017)年 8 月 18 日発行 滋賀県感染症情報センター

### 1. コメント

- (1) 報告数が多かった疾患は、手足口病、感染性胃腸炎、ヘルパンギーナです。
  - (ア) 手足口病は滋賀県全域に警報が発令中、草津以外の保健所管内で警報解除基準値を下回っていません。減少傾向にありますが、過去 5 年の同時期と比べると高いレベルで推移しています。
  - (イ) 感染性胃腸炎は減少しました。過去 5 年の同時期と比べると高いレベルで推移しています。
  - (ウ) ヘルパンギーナは減少しました。長浜および高島保健所管内では高い値で推移しています。
- (2) RS ウイルス感染症は、例年と異なる発生動向を示しています。また、近隣府県では滋賀県よりも高い値で推移しています。

### 2. 報告数が多かった小児科定点把握疾患(五類感染症) (i)

#### (1) 滋賀県

疾病名	滋賀県						保健所別 (iv)						
	2週前	1週前	今週	警報 注意報 (ii)	例年より 多い (iii)	例年より 非常に多い (iii)	大津市	草津	甲賀	東近江	彦根	長浜	高島
手足口病	8.47	6.31	4.16	警	○		警		警	警	警	警	警
感染性胃腸炎	3.59	3.91	3.63		○		多		多		多	多	↑
ヘルパンギーナ	1.69	1.84	1.47						多		↑	警	警

#### (2) 前週の全国および近隣府県の状況(下線; 滋賀県よりも多い)

疾患	全国	滋賀県	大阪府	京都府	福井県	岐阜県	三重県
手足口病	<u>9.51</u>	6.31	<u>6.83</u>	3.41	<u>23.32</u>	<u>11.77</u>	<u>9.89</u>
感染性胃腸炎	3.76	3.91	3.74	3.55	3.68	2.72	<u>4.29</u>
ヘルパンギーナ	<u>2.43</u>	1.84	<u>1.93</u>	0.68	<u>2.59</u>	1.62	<u>2.80</u>
突発性発しん	<u>0.48</u>	0.28	<u>0.44</u>	<u>0.47</u>	0.27	0.25	<u>0.60</u>
RSウイルス感染症	<u>1.56</u>	0.13	<u>2.00</u>	<u>0.67</u>	<u>1.36</u>	<u>0.53</u>	<u>1.18</u>



### 3. 全数把握疾患(滋賀県、今週診断例)

疾病名	滋賀県						保健所別						
	2週前	1週前	今週	例年より 多い (iii)	例年より 非常に多い (iii)		大津市	草津	甲賀	東近江	彦根	長浜	高島
結核	9	5	5				2		1	1	1		
腸管出血性大腸菌感染症	1	1	1					1					

- i. 定点把握疾患:人口及び医療機関の分布等を勘案して滋賀県が定めた患者定点(医療機関)で患者を診断した場合に、週単位で保健所へ報告される感染症を言い、報告された症例数を患者定点の数で除した「定点当たり報告数」により、発生状況を把握
- ii. 警;警報発令、注;注意報発令
- iii. 今週の値が過去 5 年の同時期(全数把握疾患は同時期の累積報告数)の「平均値」より多い場合に「例年より多い」、「平均値+2×標準偏差(SD)」より多い場合に「例年より非常に多い」と評価してそれぞれ「○」で標記(定点把握疾患の平均値は過去 5 年間の前週、当該週、後週の合計 15 週の平均を利用)
- iv. 「警;警報開始基準値を超過」、「注;注意報基準値を超過」、「多:今週の滋賀県の値よりも多い」、「↑:前週比増加」(「警報」、「注意報」、「多」、「↑」の順に優先して標記)

滋賀県感染症発生動向調査 感染症週報

平成 29 年第 32 週 (8/7~8/13) 【詳細版】

平成 29(2017)年 8 月 18 日発行 滋賀県感染症情報センター

1. コメント(概要版より再掲)

- (1) 報告数が多かった疾患は、手足口病、感染性胃腸炎、ヘルパンギーナです。  
 (ア) 手足口病は滋賀県全域に警報が発令中、草津以外の保健所管内で警報解除基準値を下回っていません。減少傾向にありますが、過去 5 年の同時期と比べると高いレベルで推移しています。  
 (イ) 感染性胃腸炎は減少しました。過去 5 年の同時期と比べると高いレベルで推移しています。  
 (ウ) ヘルパンギーナは減少しました。長浜および高島保健所管内では高い値で推移しています。  
 (2) RS ウイルス感染症は、例年と異なる発生動向を示しています。また、近隣府県では滋賀県よりも高い値で推移しています。

2. 定点把握疾患(五類感染症)の定点当たり報告数(全国は前週の値) i, ii, iii, iv

定点区分 (定点数)	疾病名	滋賀県						保健所別 (iv)						全国 (前週) (iv)	基準値			
		2週前	1週前	今週	警報 注意報 (ii)	例年より 多い (iii)	例年より 非常に多い (iii)	大津市	草津	甲賀	東近江	彦根	長浜		高島	警報 開始	警報 終息	注意報
インフルエンザ (定点数:53)	インフルエンザ	0.09	0	0.06		○	○	0.18	0.10	0	0	0	0	0	0.20	30	10	10
	RSウイルス感染症	0.09	0.13	0.50		○	○	0.14	0.67	0.25	1.20	0.75	0	0.50	1.56	—	—	—
	咽頭結膜熱	0.88	0.53	0.38		○		0.43	0.33	1.75	0	0	0	0	0.71	3	1	—
	A群溶血性レンサ球菌咽頭炎	0.78	0.84	0.47				1.43	0.67	0	0	0.25	0	0	1.50	8	4	—
	感染性胃腸炎	3.59	3.91	3.63		○		4.43	1.00	4.75	2.40	4.75	6.25	2.00	3.76	20	12	—
	水痘	0.47	0.72	0.53		○		0.86	0.17	0.50	1.40	0	0.25	0	0.27	7	4	4
小児科 (定点数:32)	手足口病	8.47	6.31	4.16	警	○	5.14	1.83	7.25	3.00	2.25	2.50	11.50	9.51	5	2	—	
	伝染性紅斑	0	0	0			0	0	0	0	0	0	0	0.08	2	1	—	
	突発性発しん	0.41	0.28	0.66		○		1.00	0.33	0.75	1.20	0.50	0	0.50	0.48	—	—	—
	百日咳	0.03	0	0				0	0	0	0	0	0	0.01	1	0	—	
	ヘルパンギーナ	1.69	1.84	1.47				1.14	0.33	1.75	0.20	1.00	2.25	8.00	2.43	6	2	—
	流行性耳下腺炎	0.19	0.38	0.25				0.29	0	0	0.40	0.75	0	0.50	0.47	6	2	3
眼科 (定点数:8)	急性出血性結膜炎	0	0	0			0	0	0	0	0	0	0	0.01	1	0.1	—	
	流行性角結膜炎	0.13	0.13	0			0	0	0	0	0	0	0	0.99	8	4	—	
基幹 (定点数:7)	細菌性髄膜炎	0	0	0			0	0	0	0	0	0	0	0.03	—	—	—	
	無菌性髄膜炎	0	0.14	0			0	0	0	0	0	0	0	0.07	—	—	—	
	マイコプラズマ肺炎	0.14	0.14	0			0	0	0	0	0	0	0	0.25	—	—	—	
	クラミジア肺炎 (オウム病を除く)	0	0	0			0	0	0	0	0	0	0	0.01	—	—	—	
	感染性胃腸炎 (ロタウイルス)	0	0	0			0	0	0	0	0	0	0	0.02	—	—	—	
	インフルエンザ (入院例に限る)	0	0	0			0	0	0	0	0	0	0	0.07	—	—	—	

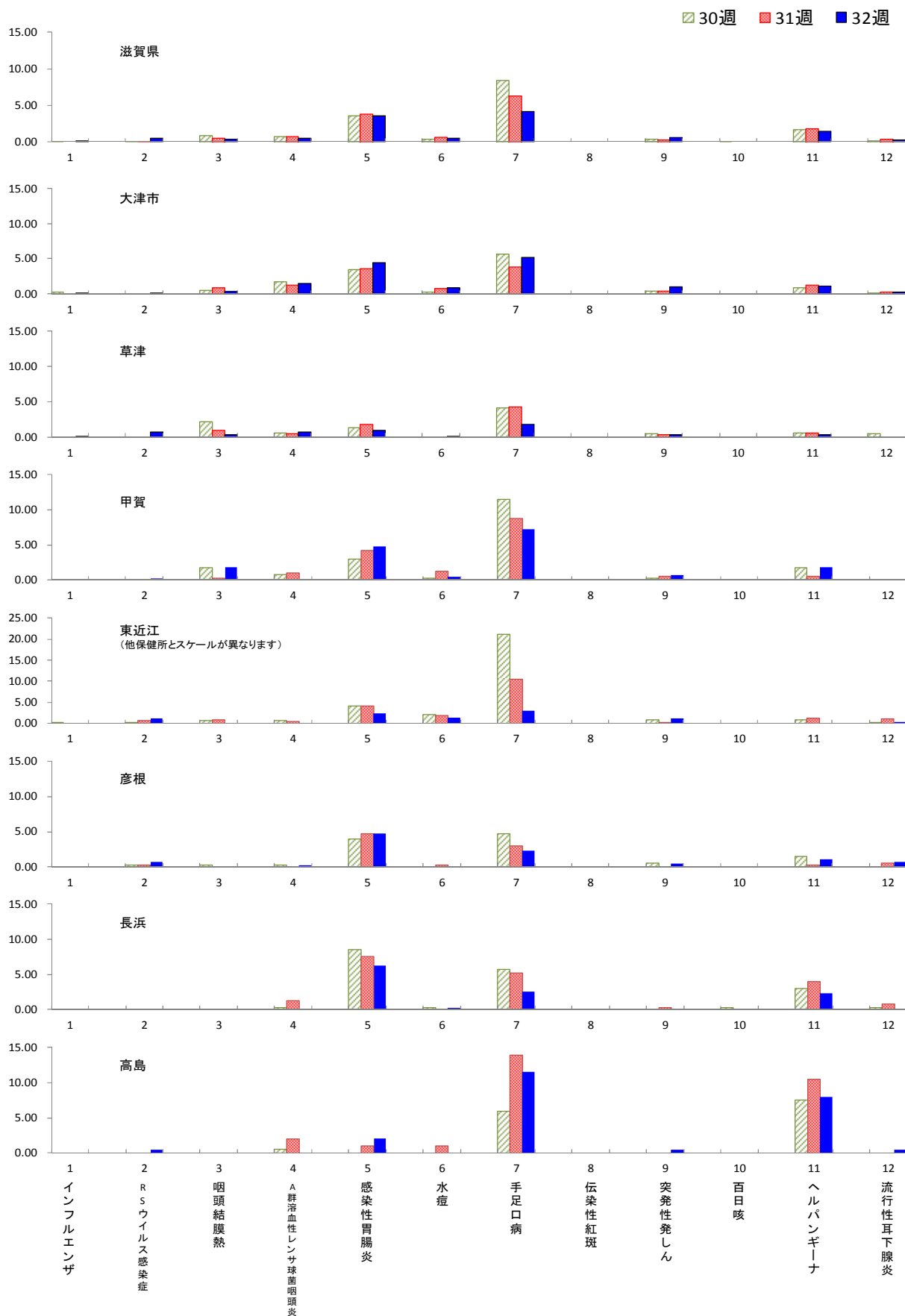
i 定点把握疾患:人口及び医療機関の分布等を勘案して滋賀県が定めた患者定点(医療機関)で患者を診断した場合に、週単位で保健所へ報告される感染症を言い、報告された症例数を患者定点の数で除した「定点当たり報告数」により、発生状況を把握しています。

ii 定点当たり報告数が「警報開始基準値」を超える全ての保健所の管内人口の合計が、県人口全体の 30%を超えた場合に滋賀県全域に警報を発令(「警」)します。また、定点当たり報告数が「注意報基準値」を超えた場合に注意報(「注」)を発令します。

iii 今週の値が過去 5 年の同時期(全数把握疾患は同時期の累積報告数)の「平均値」より多い場合に「例年より多い」、「平均値+2×標準偏差(SD)」より多い場合に「例年より非常に多い」と評価してそれぞれ「○」で標記(定点把握疾患の平均値は過去 5 年間の前週、当該週、後週の合計 15 週の平均を利用)

iv 赤字斜字:警報開始基準値を超過、紫字斜字:注意報基準値を超過

### 3. 定点把握疾患(五類感染症)の保健所別推移(滋賀県、今週と過去 2 週)



#### 4. 定点把握疾患(五類感染症)の年齢階級別報告数 (滋賀県、今週)

インフルエンザ定点 (53医療機関)	総数	～5ヶ月	～11ヶ月	1歳	2歳	3歳	4歳	5歳	6歳	7歳	8歳	9歳	10～14歳	15～19歳	20歳代	30歳代	40歳代	50歳代	60歳代	70歳代	80歳～
インフルエンザ	3	-	-	-	-	-	-	-	-	-	-	-	1	-	-	-	-	1	-	1	-
大津市保健所	2	-	-	-	-	-	-	-	-	-	-	-	-	-	-	-	-	1	-	1	-
草津保健所	1	-	-	-	-	-	-	-	-	-	-	-	1	-	-	-	-	-	-	-	-
甲賀保健所	-	-	-	-	-	-	-	-	-	-	-	-	-	-	-	-	-	-	-	-	-
東近江保健所	-	-	-	-	-	-	-	-	-	-	-	-	-	-	-	-	-	-	-	-	-
彦根保健所	-	-	-	-	-	-	-	-	-	-	-	-	-	-	-	-	-	-	-	-	-
長浜保健所	-	-	-	-	-	-	-	-	-	-	-	-	-	-	-	-	-	-	-	-	-
高島保健所	-	-	-	-	-	-	-	-	-	-	-	-	-	-	-	-	-	-	-	-	-

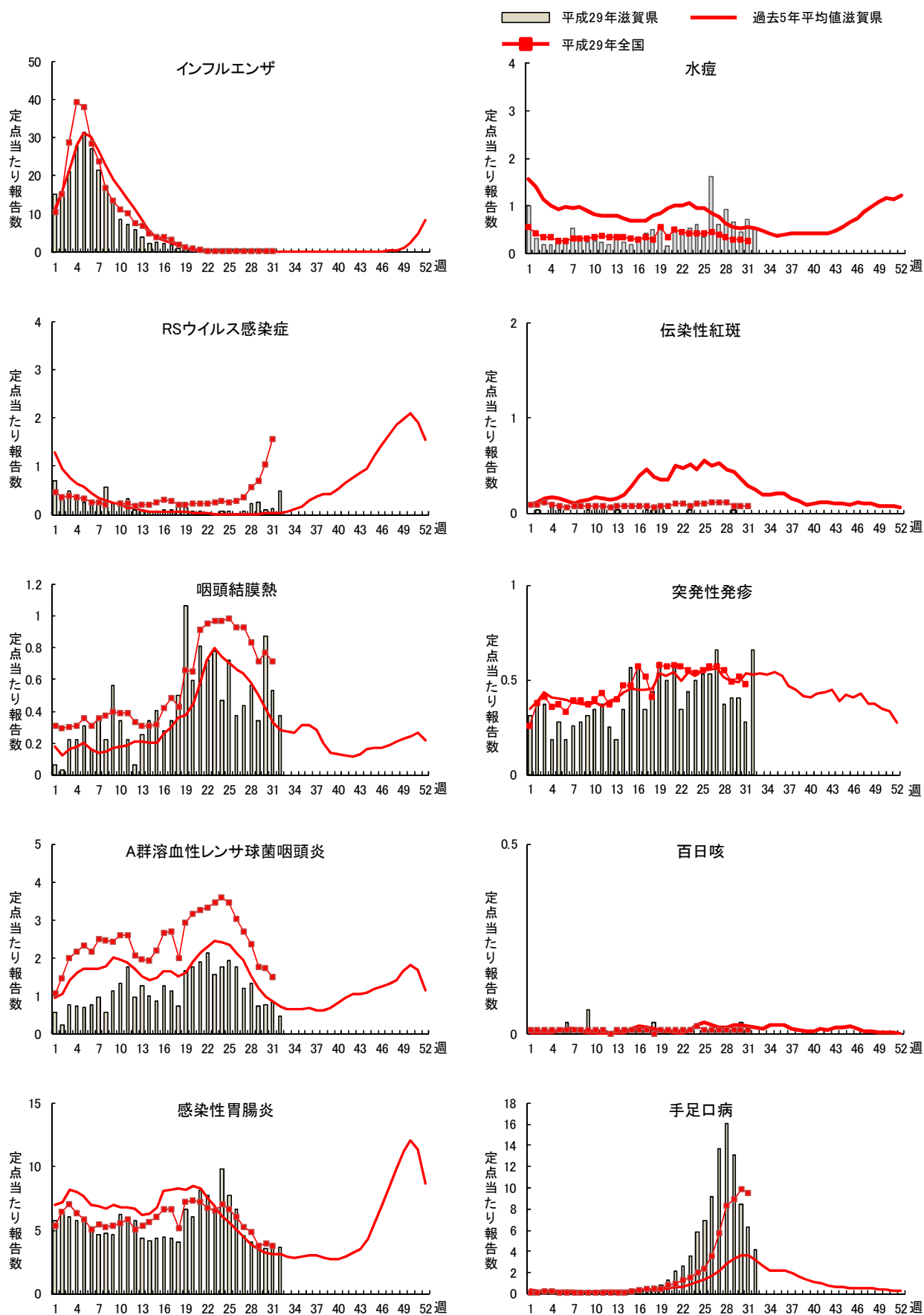
小児科定点 (32医療機関)	総数	0～5ヶ月	～11ヶ月	1歳	2歳	3歳	4歳	5歳	6歳	7歳	8歳	9歳	10～14歳	15～19歳	20歳～
RSウイルス感染症	16	3	8	5	-	-	-	-	-	-	-	-	-	-	-
咽頭結膜熱 (プール熱)	12	-	-	2	3	3	3	-	-	-	-	-	1	-	-
A群溶血性 レンサ球菌咽頭炎	15	-	-	2	4	1	1	2	1	1	-	2	-	-	1
感染性胃腸炎	116	1	8	23	10	20	9	10	5	4	3	1	7	3	12
水痘	17	1	1	2	1	1	5	1	2	1	-	1	1	-	-
手足口病	133	5	14	42	25	12	16	6	5	1	1	1	2	-	3
伝染性紅斑 (リンゴ病)	-	-	-	-	-	-	-	-	-	-	-	-	-	-	-
突発性発しん	21	-	5	13	2	1	-	-	-	-	-	-	-	-	-
百日咳	-	-	-	-	-	-	-	-	-	-	-	-	-	-	-
ヘルパンギーナ	47	2	5	15	6	8	2	3	2	1	2	1	-	-	-
流行性耳下腺炎 (おたふくかぜ)	8	-	-	-	-	-	2	2	-	-	2	1	-	-	1

眼科定点 (8医療機関)	総数	～5ヶ月	～11ヶ月	1歳	2歳	3歳	4歳	5歳	6歳	7歳	8歳	9歳	10～14歳	15～19歳	20歳代	30歳代	40歳代	50歳代	60歳代	70歳～
急性出血性結膜炎	-	-	-	-	-	-	-	-	-	-	-	-	-	-	-	-	-	-	-	-
流行性角結膜炎	-	-	-	-	-	-	-	-	-	-	-	-	-	-	-	-	-	-	-	-

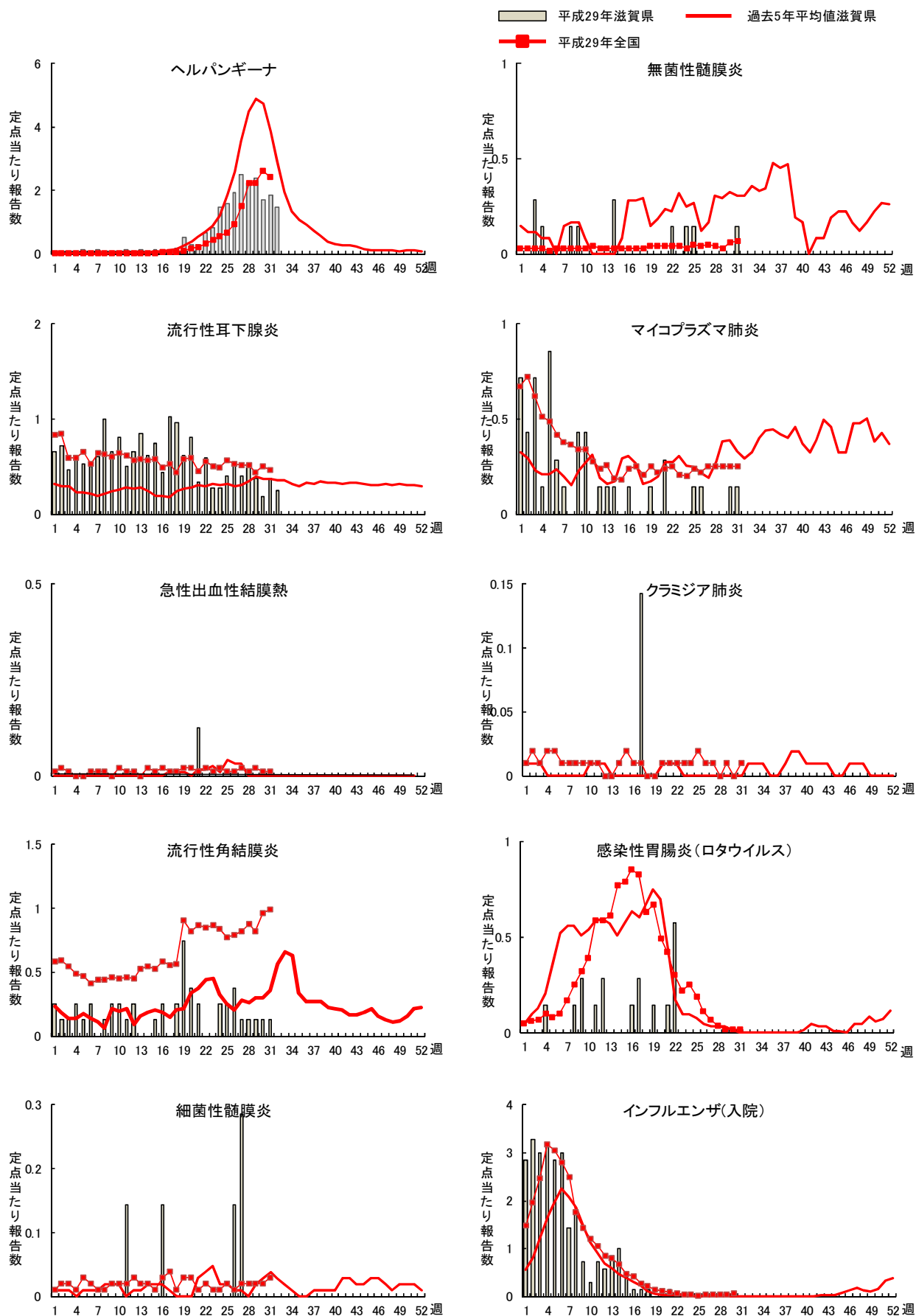
基幹定点 (7医療機関)	総数	0歳	1～4歳	5～9歳	10～14歳	15～19歳	20～24歳	25～29歳	30～34歳	35～39歳	40～44歳	45～49歳	50～54歳	55～59歳	60～64歳	65～69歳	70歳～
細菌性髄膜炎	-	-	-	-	-	-	-	-	-	-	-	-	-	-	-	-	-
無菌性髄膜炎	-	-	-	-	-	-	-	-	-	-	-	-	-	-	-	-	-
マイコプラズマ肺炎	-	-	-	-	-	-	-	-	-	-	-	-	-	-	-	-	-
クラミジア肺炎 (オウム病は除く)	-	-	-	-	-	-	-	-	-	-	-	-	-	-	-	-	-
感染性胃腸炎 (ロタウイルス)	-	-	-	-	-	-	-	-	-	-	-	-	-	-	-	-	-

「-」; 報告なし

5-1. 定点把握疾患(五類感染症)の発生動向(全国は前週まで掲載)



## 5-2. 定点把握疾患(五類感染症)の発生動向(全国は前週まで掲載)



6. 全数把握疾患 詳細情報(今週報告例) <sup>▽</sup>

類型	疾患	診断週	保健所	年齢	性別	病型等	推定感染地	予防接種歴	病原体等
二類	結核	32	大津市	80歳代	男	肺結核	国内	-	-
	結核	32	大津市	80歳代	男	結核性胸膜炎	国内	-	-
	結核	27	草津	70歳代	女	肺結核	県内	-	-
	結核	31	草津	70歳代	男	肺結核	県内	-	-
	結核	32	甲賀	30歳代	男	無症状病原体保有者	県外	-	-
	結核	32	東近江	60歳代	男	肺結核	県内	-	-
	結核	32	彦根	70歳代	男	結核性胸膜炎	県内	-	-
三類	腸管出血性大腸菌感染症	32	草津	20歳代	女	-	県内	-	O157 VT2

## 注目すべき感染症

## ■ 水害後の感染症予防・消毒等を行う上で参考になる情報のリンクがまとめられています。

台風第 3 号及び梅雨前線による大雨等被害関連で注意すべき感染症(2017 年 7 月 7 日現在) 国立感染症研究所  
<https://www.niid.go.jp/niid/ja/id/2420-disaster/kyusyu-hokubu2017/idsc/7367-typhoon1703-20170707.html>

## ■ 手足口病およびヘルパンギーナ

- (1) IDWR 2017 年第 28 号<注目すべき感染症> 手足口病(国立感染症研究所)  
<https://www.niid.go.jp/niid/ja/hfmd-m/hfmd-idwrc/7413-idwrc-1728.html>
- (2) 手足口病に関するQ&A(厚生労働省 HP)  
<http://www.mhlw.go.jp/bunya/kenkou/kekkaku-kansenshou19/hfmd.html>
- (3) 手足口病とは(国立感染症研究所 HP)  
<http://www.nih.go.jp/niid/ja/kansenohanashi/441-hfmd.html>
- (4) ヘルパンギーナとは(国立感染症研究所 HP)  
<https://www.niid.go.jp/niid/ja/diseases/ha/herpangina/392-encyclopedia/515-herpangina.html>

## ■ RS ウイルス感染症

- (1) Q&A(厚生労働省 HP)  
[http://www.mhlw.go.jp/bunya/kenkou/kekkaku-kansenshou19/rs\\_qa.html](http://www.mhlw.go.jp/bunya/kenkou/kekkaku-kansenshou19/rs_qa.html)
- (2) RS ウイルス感染症とは(国立感染症研究所)  
<http://www.niid.go.jp/niid/ja/encyclopedia/392-encyclopedia/317-rs-intro.html>

## ■ 夏休みにおける海外での感染症予防について(厚生労働省 HP)

[http://www.mhlw.go.jp/seisakunitsuite/bunya/kenkou\\_iryuu/kenkou/travel-kansenshou.html](http://www.mhlw.go.jp/seisakunitsuite/bunya/kenkou_iryuu/kenkou/travel-kansenshou.html)

<sup>▽</sup> 感染症発生動向調査事業において、一～四類および五類感染症の全数報告対象の感染症が、診断した医師から最寄りの保健所へ届出されています。

7. 全数把握疾患の累積患者報告数 保健所別(平成 29 年、全国は前週までの値) vi,vii

疾患	滋賀県			保健所別累積報告数							全国		昨年累積報告数	
	例年より多い	例年より非常に多い	累積報告数	大津市	草津	甲賀	東近江	彦根	長浜	高島	(前週)	滋賀県	全国	
二類 結核			156	49	40	12	25	13	9	8	13296	249	23854	
			11.04	14.37	11.89	8.28	10.91	8.32	5.77	16.22	10.47	17.59	18.79	
三類 腸管出血性大腸菌感染症			15	2	2	5	2	4	0	0	1420	56	3641	
			1.06	0.59	0.59	3.45	0.87	2.56	0	0	1.12	3.96	2.87	
四類 A型肝炎			2	0	0	0	1	1	0	0	184	7	269	
			0.14	0	0	0	0.44	0.64	0	0	0.14	0.49	0.21	
オウム病			0	0	0	0	0	0	0	0	11	1	6	
			0	0	0	0	0	0	0	0	0.01	0.07	0.00	
つつが虫病	○		1	0	1	0	0	0	0	0	102	1	500	
			0.07	0	0.30	0	0	0	0	0	0.08	0.07	0.39	
デング熱			0	0	0	0	0	0	0	0	116	4	338	
			0	0	0	0	0	0	0	0	0.09	0.28	0.27	
レジオネラ症	○		13	1	4	1	3	2	2	0	903	28	1592	
			0.92	0.29	1.19	0.69	1.31	1.28	1.28	0	0.71	1.98	1.25	
五類 アメーバ赤痢			2	1	0	0	0	1	0	0	651	8	1133	
			0.14	0.29	0	0	0	0.64	0	0	0.51	0.57	0.89	
ウイルス性肝炎	○	○	3	2	0	1	0	0	0	0	172	4	273	
			0.21	0.59	0	0.69	0	0	0	0	0.14	0.28	0.22	
カルバペネム耐性腸内細菌感染症	○		7	0	3	0	3	0	1	0	903	11	1555	
			0.50	0	0.89	0	1.31	0	0.64	0	0.71	0.78	1.23	
急性脳炎	○		4	1	1	0	1	1	0	0	439	3	750	
			0.28	0.29	0.30	0	0.44	0.64	0	0	0.35	0.21	0.59	
クロイツフェルト・ヤコブ病	○		1	0	0	0	1	0	0	0	117	1	172	
			0.07	0	0	0	0.44	0	0	0	0.09	0.07	0.14	
劇症型溶血性レンサ球菌感染症	○	○	9	3	2	0	2	0	2	0	341	5	492	
			0.64	0.88	0.59	0	0.87	0	1.28	0	0.27	0.35	0.39	
後天性免疫不全症候群	○		8	2	3	0	1	0	2	0	824	10	1428	
			0.57	0.59	0.89	0	0.44	0	1.28	0	0.65	0.71	1.13	
ジアルジア症			0	0	0	0	0	0	0	0	37	4	71	
			0	0	0	0	0	0	0	0	0.03	0.28	0.06	
侵襲性インフルエンザ菌感染症	○		2	0	0	0	1	1	0	0	236	3	307	
			0.14	0	0	0	0.44	0.64	0	0	0.19	0.21	0.24	
侵襲性肺炎球菌感染症	○		35	17	5	1	7	1	4	0	2164	40	2693	
			2.48	4.99	1.49	0.69	3.05	0.64	2.57	0	1.70	2.83	2.12	
水痘(入院例)	○	○	3	2	0	0	1	0	0	0	187	2	313	
			0.21	0.59	0	0	0.44	0	0	0	0.15	0.14	0.25	
梅毒	○	○	16	2	5	4	3	1	1	0	3252	30	4518	
			1.13	0.59	1.49	2.76	1.31	0.64	0.64	0	2.56	2.12	3.56	
播種性クリプトコックス症	○		1	0	0	1	0	0	0	0	81	2	136	
			0.07	0	0	0.69	0	0	0	0	0.06	0.14	0.11	
破傷風			0	0	0	0	0	0	0	0	68	3	128	
			0	0	0	0	0	0	0	0	0.05	0.21	0.10	
麻しん	○		1	0	0	0	0	0	1	0	169	1	159	
			0.07	0	0	0	0	0	0.64	0	0.13	0.07	0.13	

vi 今年第 1 週以降に診断された感染症の累計報告数を全国、滋賀県および保健所別に示しています。上段に今年の「累積報告数」、下段に「人口 10 万人当たりの累積報告数」を記しています。

vii 今年と過去 5 年の同時期の累積報告数の「平均値」より多い場合に「例年より多い」、または「平均値+2×標準偏差(SD)」より多い場合に「例年より非常に多い」と評価してそれぞれ「○」で標記



## 【参考】今週の学校欠席者情報収集システム(保育園サーベイランス含む)概況(滋賀県、今週)

滋賀県では、園および学校等により、感染症による欠席者等の情報を学校欠席者情報収集システム(保育園サーベイランス含む)へ毎日入力いただいています。入力いただいたデータを、本感染症週報と同期間について、集計して掲載しています。

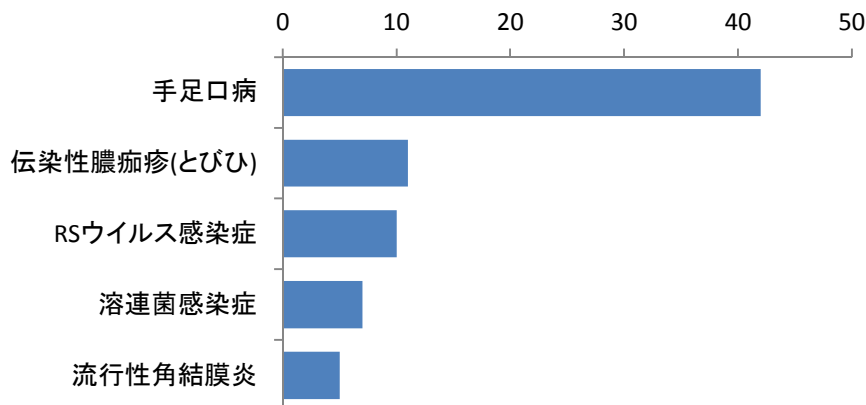


図. 学校欠席者情報収集システム(保育園サーベイランス含む)において登録数の多い疾患  
横軸:登録数

## 【全国情報】 国立感染症研究所 感染症疫学センターHP に掲載されています。

感染症発生動向調査 週報(IDWR)

<http://www.nih.go.jp/niid/ja/idwr.html>

病原微生物検出情報(IASR)

<http://www.nih.go.jp/niid/ja/iasr.html>

インフルエンザ様疾患発生報告(学校欠席者数)

<http://www.nih.go.jp/niid/ja/flu-flulike.html>

## 【届出対象疾患】 厚生労働省 HP に掲載されています。

感染症法に基づく医師の届出のお願い

[http://www.mhlw.go.jp/stf/seisakunitsuite/bunya/kenkou\\_jiryuu/kenkou/kekkaku-kansenshou/kekkaku-kansenshou11/01.html](http://www.mhlw.go.jp/stf/seisakunitsuite/bunya/kenkou_jiryuu/kenkou/kekkaku-kansenshou/kekkaku-kansenshou11/01.html)

滋賀県感染症発生動向調査週報は、感染症法に基づいて県内の医師、定点医療機関および県内各保健所より報告されたデータを用いて、滋賀県衛生科学センター健康科学情報係において作成しています。

本情報は滋賀県感染症情報センターホームページに掲載しております。

滋賀県感染症情報センターHP

<http://www.pref.shiga.lg.jp/e/ef45/kansen-c/index.html>



イラストは滋賀県健康づくりキャラクター「しがのハグ&クミ」