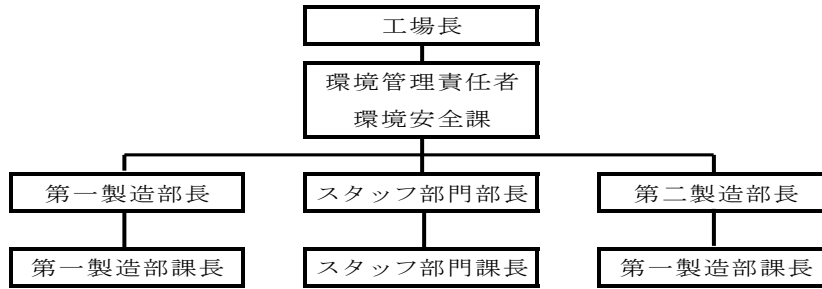


(第2面)

産業廃棄物の処理に係る管理体制に関する事項

(管理体制図)



産業廃棄物の排出の抑制に関する事項

①現状	【前年度（平成 30年度）実績】	
	産業廃棄物の種類	別紙「産業廃棄物の種類と排出量」の通り
	排出量	3256.7 t — t
	(これまでに実施した取組) 別紙「産業廃棄物の種類と排出量」の通り	
②計画	【目標】	
	産業廃棄物の種類	別紙「産業廃棄物の種類と排出量」の通り
	排出量	3228.7 t — t
	(今後実施する予定の取組) 別紙「産業廃棄物の種類と排出量」の通り	

産業廃棄物の分別に関する事項

①現状	(分別している産業廃棄物の種類及び分別に関する取組) 汚泥、廃プラスチック類、廃油、廃アルカリ類、木くず類、 ガラス陶磁器くず、廃乾電池、等に分別し、保管している。
②計画	(今後分別する予定の産業廃棄物の種類及び分別に関する取組) 現状維持

自ら行う産業廃棄物の再生利用に関する事項

①現状	【前年度（平成 年度）実績】		
	産業廃棄物の種類		
	自ら再生利用を行った産業廃棄物の量	t	t
	(これまでに実施した取組)		
②計画	【目標】		
	産業廃棄物の種類		
	自ら再生利用を行う産業廃棄物の量	t	t
	(今後実施する予定の取組)		

自ら行う産業廃棄物の中間処理に関する事項

①現状	【前年度（平成 30年度）実績】		
	産業廃棄物の種類	汚泥	廃アルカリ
	自ら熱回収を行った産業廃棄物の量	—	—
	自ら中間処理により減量した産業廃棄物の量	2725.2 t	36.0 t
	(これまでに実施した取組)		
【汚泥】脱水機使用 【廃アルカリ】塗装タレ水の場合内処理化			
②計画	【目標】		
	産業廃棄物の種類		
	自ら熱回収を行う産業廃棄物の量	—	—
	自ら中間処理により減量する産業廃棄物の量	2698.0 t	36.0 t
	(今後実施する予定の取組)		
【汚泥】脱水機の更新による汚泥含水率の削減、減容（継続） 【廃アルカリ】塗装タレ水の場合内処理化（継続）			

(第4面)

自ら行う産業廃棄物の埋立処分又は海洋投入処分に関する事項		
①現状	【前年度（平成 年度）実績】	
	産業廃棄物の種類	
	自ら埋立処分又は海洋投入処分を行った産業廃棄物の量	t t
	(これまでに実施した取組)	
②計画	【目標】	
	産業廃棄物の種類	
	自ら埋立処分又は海洋投入処分を行う産業廃棄物の量	t t
	(今後実施する予定の取組)	

産業廃棄物の処理の委託に関する事項		
①現状	【前年度（平成 30年度）実績】	
	産業廃棄物の種類	別紙の通り
	全処理委託量	t t
	優良認定処理業者への処理委託量	t t
	再生利用業者への処理委託量	t t
	認定熱回収業者への処理委託量	t t
	認定熱回収業者以外の熱回収を行う業者への処理委託量	t t
	(これまでに実施した取組)	

②計画	【目標】		
	産業廃棄物の種類	別紙の通り	
	全処理委託量	t	t
	優良認定処理業者への 処理委託量	t	t
	再生利用業者への 処理委託量	t	t
	認定熱回収業者への 処理委託量	t	t
	認定熱回収業者以外の 熱回収を行う業者への 処理委託量	t	t
	(今後実施する予定の取組)		
※事務処理欄			

備考

- 1 前年度の産業廃棄物の発生量が1,000トン以上の事業場ごとに1枚作成すること。
- 2 当該年度の6月30日までに提出すること。
- 3 当該事業場において現に行っている事業に関する事項」の欄は、以下に従って記入すること。
 - (1) ①欄には、日本標準産業分類の区分を記入すること。
 - (2) ②欄には、製造業の場合における製造品出荷額（前年度実績）、建設業の場合における元請完成工事高（前年度実績）、医療機関の場合における病床数（前年度末時点）等の業種に応じ事業規模が分かるような前年度の実績を記入すること。
 - (3) ④欄には、当該事業場において生ずる産業廃棄物についての発生から最終処分が終了するまでの一連の処理の工程（当該処理を委託する場合は、委託の内容を含む。）を記入すること。
- 4 「自ら行う産業廃棄物の中間処理に関する事項」の欄には、産業廃棄物の種類ごとに、自ら中間処理を行うに際して熱回収を行った場合における熱回収を行った産業廃棄物の量と、自ら中間処理を行うことによって減量した量について、前年度の実績、目標及び取組を記入すること。
- 5 「産業廃棄物の処理の委託に関する事項」の欄には、産業廃棄物の種類ごとに、全処理委託量を記入するほか、その内数として、優良認定処理業者（廃棄物の処理及び清掃に関する法律施行令第6条の11第2号に該当する者）への処理委託量、処理業者への再生利用委託量、認定熱回収施設設置者（廃棄物の処理及び清掃に関する法律第15条の3の3第1項の認定を受けた者）である処理業者への焼却処理委託量及び認定熱回収施設設置者以外の熱回収を行っている処理業者への焼却処理委託量について、前年度実績、目標及び取組を記入すること。
- 6 それぞれの欄に記入すべき事項の全てを記入することができないときは、当該欄に「別紙のとおり」と記入し、当該欄に記入すべき内容を記入した別紙を添付すること。また、産業廃棄物の種類が3以上あるときは、前年度実績及び目標の欄に「別紙のとおり」と記入し、当該欄に記入すべき内容を記入した別紙を添付すること。また、それぞれの欄に記入すべき事項がないときは、「―」を記入すること。
- 7 ※欄は記入しないこと。

産業廃棄物の種類 現状と計画	汚泥		廃プラスチック		廃油	
	現 状 (前年度実績)	計 画 (目 標)	現 状 (前年度実績)	計 画 (目 標)	現 状 (前年度実績)	計 画 (目 標)
産業廃棄物の排出の抑制に関する事項						
排出量	2,968.9 t	2,940.6 t	101.8 t	101.8 t	4.4 t	4.4 t
これまでに実施した取組	槽内汚泥の場内処理化 排水処理場 返送汚泥法導入		断熱材端材の有効利用、 歩留り改善、有価物への転換、等		特になし	
今後実施する予定の取組	これまでの取り組みを継続		これまでの取り組みを継続		特になし	
自ら行う産業廃棄物の再生利用に関する事項						
自ら再生利用を行った(行う)産業廃棄物の量	—	—	—	—	—	—
これまでに実施した取組	—					
今後実施する予定の取組	—					
自ら行う産業廃棄物の中間処理に関する事項						
自ら熱回収を行った(行う)産業廃棄物の量	—	—	—	—	—	—
自ら中間処理により減量した(する)産業廃棄物の量	2,725.2 t	2,698.0 t	—	—	—	—
これまでに実施した取組	脱水機使用(2015年末更新) 槽内汚泥の場内処理化		特になし		特になし	
今後実施する予定の取組	脱水機使用による汚泥 含水率の削減、減容(継続)		特になし		特になし	
自ら行う産業廃棄物の埋立処分又は海洋投入処分に関する事項						
自ら埋立処分又は海洋投入処分を行った(行う)産業廃棄物の量	—	—	—	—	—	—
これまでに実施した取組	—					
今後実施する予定の取組	—					
産業廃棄物の処理の委託に関する事項						
全処理委託量	243.7 t	242.7 t	101.8 t	101.8 t	4.4 t	4.4 t
優良認定処理業者への処理委託量	219.6 t	218.8 t	8.7 t	8.6 t	4.4 t	4.4 t
再生利用業者への処理委託量	70.6 t	69.9 t	78.2 t	79.9 t	4.4 t	4.4 t
認定熱回収業者への処理委託量	0.0 t	0.0 t	0.0 t	0.0 t	0.0 t	0.0 t
認定熱回収業者以外の熱回収を行う業者への処理委託量	0.4 t	0.4 t	2.4 t	2.3 t	0.0 t	0.0 t
これまでに実施した取組	・最終処分含む、年1回の 現地立会い確認実施。 ・複数の処理先への委託。		・最終処分含む、年1回の 現地立会い確認実施。 ・複数の処理先への委託。		・最終処分含む、年1回の 現地立会い確認実施。 ・複数の処理先への委託。	
今後実施する予定の取組	・これまでの取組み継続		・これまでの取組み継続		・これまでの取組み継続	

産業廃棄物の種類 現状と計画	ガラス、コンクリート、陶 磁器くず		木くず		廃アルカリ	
	現 状 (前年度実績)	計 画 (目 標)	現 状 (前年度実績)	計 画 (目 標)	現 状 (前年度実績)	計 画 (目 標)
産業廃棄物の排出の抑制に関する事項						
排出量	2.9 t	2.9 t	142.7 t	142.7 t	36.0 t	36.0 t
これまでに実施した取組	特になし		有価物への転換検討		塗装タレ水の場内処理化	
今後実施する予定の取組	特になし		有価物への転換検討 継続(輸入資材増に伴う 対応強化)		これまでの取り組みを継続	
自ら行う産業廃棄物の再生利用に関する事項						
自ら再生利用を行った(行う)産業 廃棄物の量	—	—	—	—	—	—
これまでに実施した取組	—					
今後実施する予定の取組	—					
自ら行う産業廃棄物の中間処理に関する事項						
自ら熱回収を行った(行う)産業廃 棄物の量	—	—	—	—	—	—
自ら中間処理により減量した(する) 産業廃棄物の量	—	—	—	—	36.0 t	36.0 t
これまでに実施した取組	特になし		特になし		塗装タレ水の場内処理化	
今後実施する予定の取組	特になし		特になし		これまでの取組み継続	
自ら行う産業廃棄物の埋立処分又は海 洋投入処分に関する事項						
自ら埋立処分又は海洋投入処分を 行った(行う)産業廃棄物の量	—	—	—	—	—	—
これまでに実施した取組	—					
今後実施する予定の取組	—					
産業廃棄物の処理の委託に関する事項						
全処理委託量	2.9 t	2.9 t	142.7 t	142.7 t	—	—
優良認定処理業者への処理委託 量	0.0 t	0.0 t	0.0 t	0.0 t	—	—
再生利用業者への処理委託量	2.9 t	2.9 t	142.7 t	142.7 t	—	—
認定熱回収業者への処理委託 量	0.0 t	0.0 t	0.0 t	0.0 t	—	—
認定熱回収業者以外の熱回収 を行う業者への処理委託量	0.0 t	0.0 t	0.0 t	0.0 t	—	—
これまでに実施した取組	・最終処分含む、年1回の 現地立会い確認実施。		・最終処分含む、年1回の 現地立会い確認実施。		・最終処分含む、年1回の 現地立会い確認実施。 ・複数の処理先への委託。	
今後実施する予定の取組	・これまでの取組み継続		・これまでの取組み継続		・これまでの取組み継続	

産業廃棄物の種類 現状と計画	廃蛍光灯		廃乾電池	
	現 状 (前年度実績)	計 画 (目 標)	現 状 (前年度実績)	計 画 (目 標)
産業廃棄物の排出の抑制に関する事項				
排出量	0.0 t	0.2 t	0.0 t	0.1 t
これまでに実施した取組	場内一部LED化		特になし	
今後実施する予定の取組	特になし		特になし	
自ら行う産業廃棄物の再生利用に関する事項				
自ら再生利用を行った(行う)産業廃棄物の量	—	—	—	—
これまでに実施した取組	—			
今後実施する予定の取組	—			
自ら行う産業廃棄物の中間処理に関する事項				
自ら熱回収を行った(行う)産業廃棄物の量	—	—	—	—
自ら中間処理により減量した(する)産業廃棄物の量	—	—	—	—
これまでに実施した取組	特になし		特になし	
今後実施する予定の取組	特になし		特になし	
自ら行う産業廃棄物の埋立処分又は海洋投入処分に関する事項				
自ら埋立処分又は海洋投入処分を行った(行う)産業廃棄物の量	—	—	—	—
これまでに実施した取組	—			
今後実施する予定の取組	—			
産業廃棄物の処理の委託に関する事項				
全処理委託量	0.0 t	0.2 t	0.0 t	0.1 t
優良認定処理業者への処理委託量	—	0.0 t	0.0 t	0.1 t
再生利用業者への処理委託量	—	0.2 t	0.0 t	0.0 t
認定熱回収業者への処理委託量	—	0.0 t	0.0 t	0.0 t
認定熱回収業者以外の熱回収を行う業者への処理委託量	—	0.0 t	0.0 t	0.1 t
これまでに実施した取組	・年1回の現地立会い確認実施。		・最終処分含む、年1回の現地立会い確認実施。	
今後実施する予定の取組	・これまでの取組み継続		・これまでの取組み継続	