

平成31年産(30年播)麦生育情報 No.5 (H31.4.9)

(情報作成) 滋賀県農業技術振興センター

(次回は5月中旬の予定)

滋賀県近江八幡市安土町大中 516 (TEL:0748-46-4391)

1 気象経過と生育状況

① 気象の経過 (彦根气象台、平成21～30年の平均値との比較)

期間	要素	平均気温	日照時間	降水量
	2月	全般	高い	平年並
3月	上旬	高い	多い	平年並
	中旬	平年並	少ない	やや少ない
	下旬	高い	少ない	やや少ない

注) 平均気温 <±0.5℃:平年並、±0.5～1.0℃:やや高い(低い)、±1.0～2.0℃:高い(低い)、±2.0℃>:かなり高い(低い)
 日照時間 <±5hr:平年並、±5～10hr:やや多い(少ない)、±10～15hr:多い(少ない)、±15hr<:かなり多い(少ない)
 降水量 <±10mm:平年並、±10～20mm:やや多い(少ない)、±20～30mm:多い(少ない)、±30mm<:かなり多い(少ない)

② 生育状況

農業技術振興センター麦類作況調査(3月29日時点)では、11月5日播の「農林61号」、「ふくさやか」ともに平年に比べて葉齢は進み、生育は早まっている。また、草丈は長く、茎数は平年の9割程度となっている(表1および後掲グラフ)。

表1 平成31年産(30年播)麦類作況調査の結果

農業技術振興センター(近江八幡市安土町大中)

品種名	年次	3/14 調査			3/29 調査		
		茎数 (本/m ²)	草丈 (cm)	葉齢	茎数 (本/m ²)	草丈 (cm)	葉齢
農林61号	H31年産	650	48.7	8.2	612	61.3	9.0
	平年(参考)	726	29.4	7.3	679	45.4	8.4
ふくさやか	H31年産	598	48.6	8.4	546	61.2	9.1
	平年(参考)	672	29.1	7.6	645	46.7	8.6

※播種日:平成30年11月5日。

※平年(参考)はH24～30年産(H23～29年播)の7年間の平均値。

※播種量は8kg/10a条播(条間25cm、ドリル播)。

☆ 3月29日現在の「農林61号」と「ふくさやか」(農技センター作況調査)



「農林61号」



「ふくさやか」

2 県内の状況

- 今作麦の生育は、平年より前進している。11月初めに播種したところでは「農林61号」で出穂始め、「ふくさやか」で出穂始め～出穂期を迎えている。
- 早めに出穂期を確認し、実肥施用や赤かび病防除が適期に行えるように注意する。

3 今後の管理

(1) 排水対策

- 排水不良は、根の伸長を妨げ、登熟期にまで影響が及び、収量および品質低下を引き起こすので、溝に水がたまる場合には溝さらえを行うなど速やかに排水するよう、**引き続き徹底した排水対策**を講じる。

(2) 小麦の実肥施用および赤かび病防除

- 小麦の実肥施用および赤かび病防除は、**開花始め～開花期（出穂5～10日後頃）**に行う。
- 実肥は、**窒素成分で3～4 kg/10a** 施用する。ただし、**茎数の少ないほ場（約300本/㎡以下）**では、**2～3 kg/10a**に減らす。
- 開花期以降降雨が続く場合は、1回目の赤かび病防除1週間後頃に追加防除を行う。
(留意点)
 - ① 11月上旬播種の小麦の出穂期は、平年より7日程度早くなると見込まれるため、出穂期の確認を早めに行い、実肥や防除が適期に行えるようにする。
 - ② **出穂が始まってから低温になると開花が遅れるので、赤かび病防除は開花を確認してから実施する。**

(3) 大麦の赤かび病防除

- 二条大麦では穂揃い10日後頃に農薬を散布する。散布後降雨が続く場合は、追加防除を行う。
- 六条大麦では開花始め～開花期とその1週間後に農薬を散布する。

【参考】

表2 麦類作況調査における出穂期・開花期・成熟期の過去7年間の平均値

農業技術振興センター（近江八幡市安土町大中）

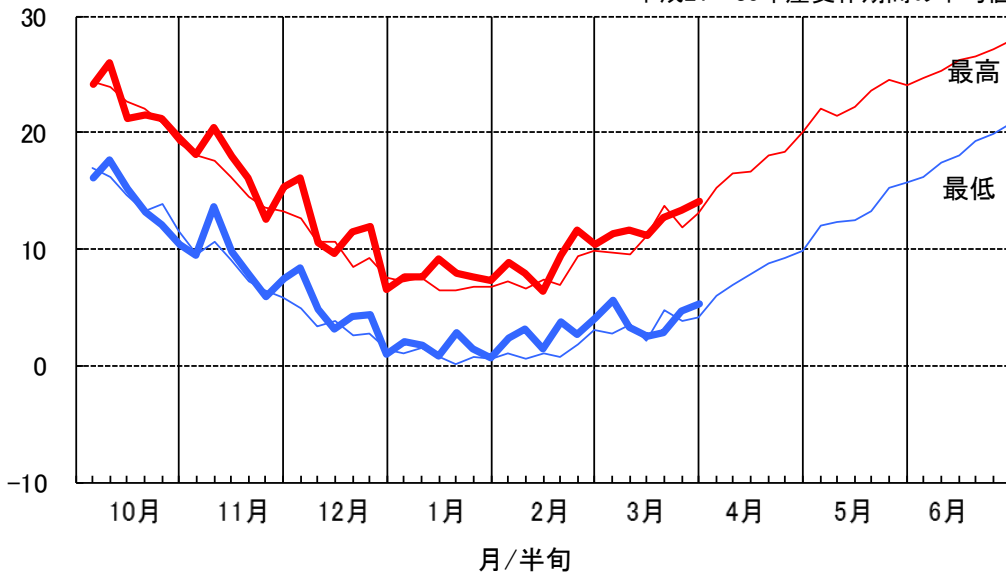
	農林61号		ふくさやか		ファイバースノウ
	11/5	11/20	11/5	11/20	11/5
基準播種日	11/5	11/20	11/5	11/20	11/5
出穂期	4/17	4/24	4/14	4/22	4/17
開花期	4/27	5/1	4/25	4/30	4/23
成熟期	6/4	6/7	6/1	6/4	5/27

【参考サイト】

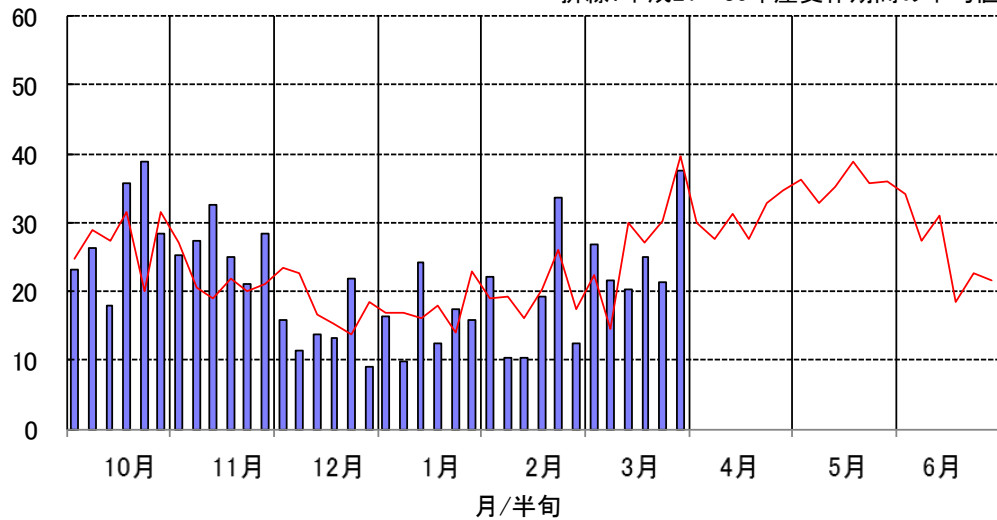
農業技術振興センター	http://www.pref.shiga.lg.jp/g/nogyo/
病害虫防除所	http://www.pref.shiga.lg.jp/g/byogaichu/
彦根地方気象台	http://www.jma-net.go.jp/hikone/
異常天候早期警戒情報	http://www.jma.go.jp/jp/soukei/

平成31年産(平成30年播) 麦作期間半旬別気象図(彦根気象台観測)

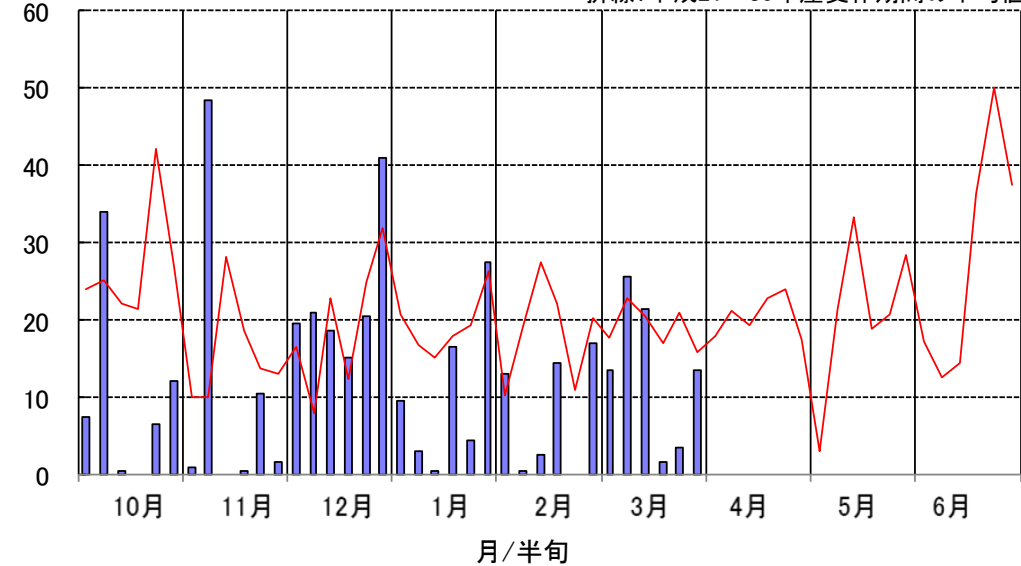
(°C) 【気温の推移(最高気温、最低気温)】 棒線: 本年(平成31年産) 折線: 平成21~30年産麦作期間の平均値



(hr) 【日照時間の推移】 棒線: 本年(平成31年産) 折線: 平成21~30年産麦作期間の平均値



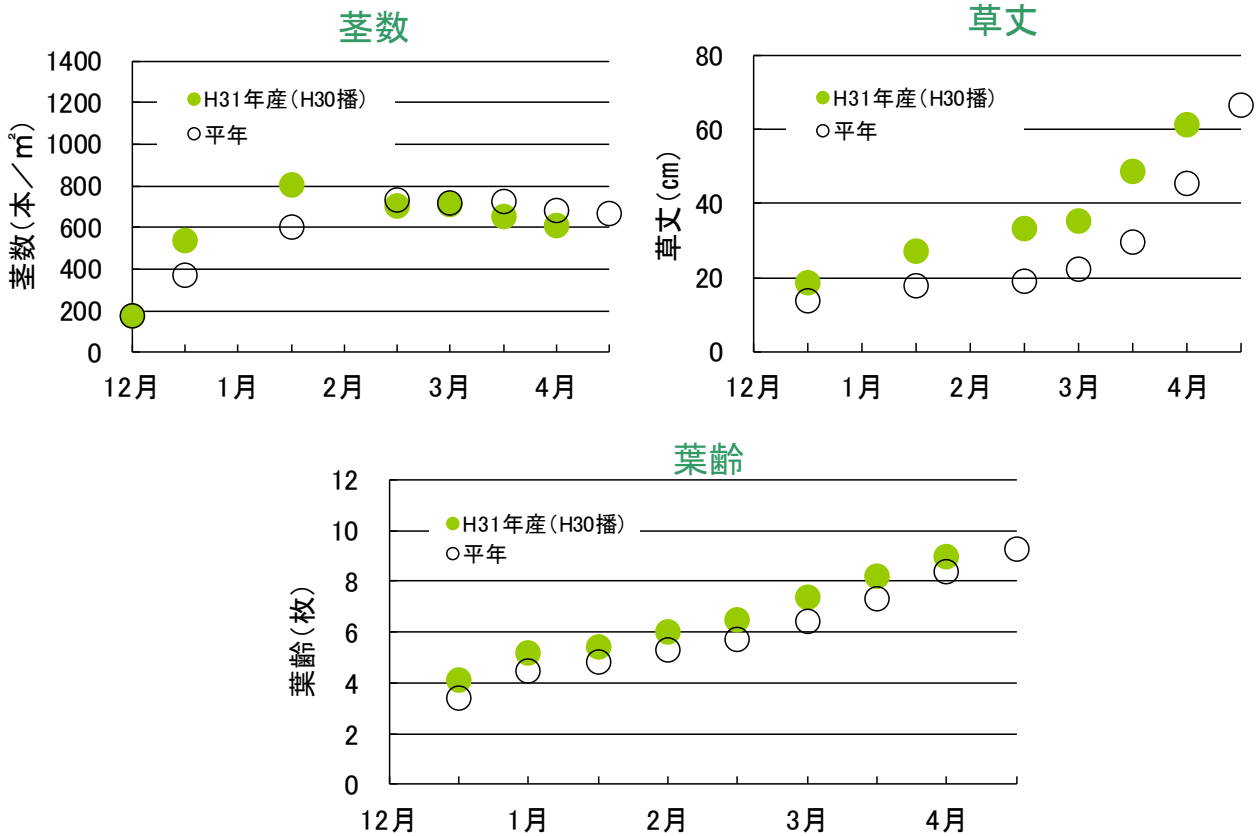
(mm) 【降水量の推移】 棒線: 本年(平成31年産) 折線: 平成21~30年産麦作期間の平均値



平成31年産生育調査結果（1）

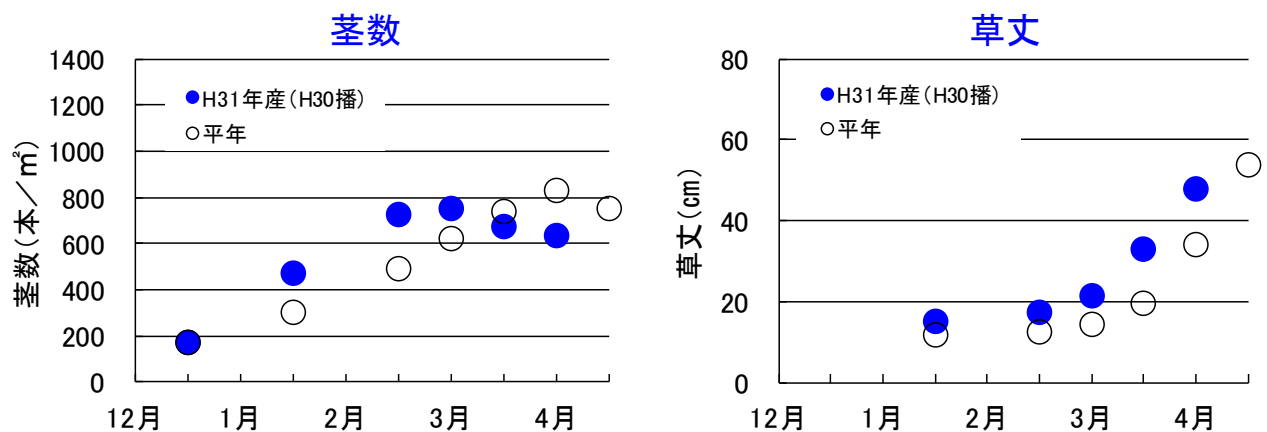
「農林61号」

平成30年11月5日播



(参考)

平成30年11月20日播

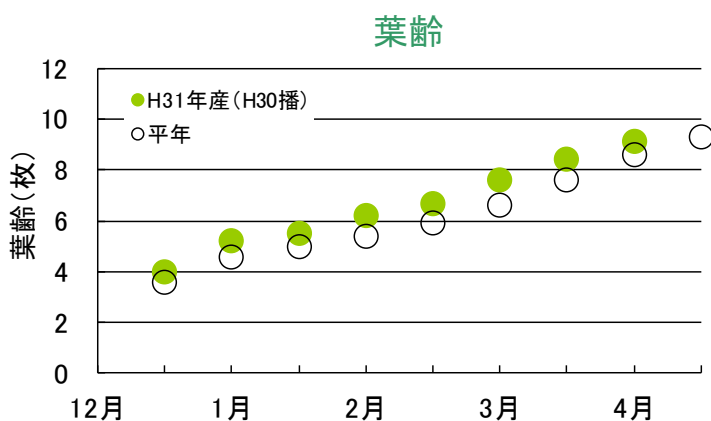
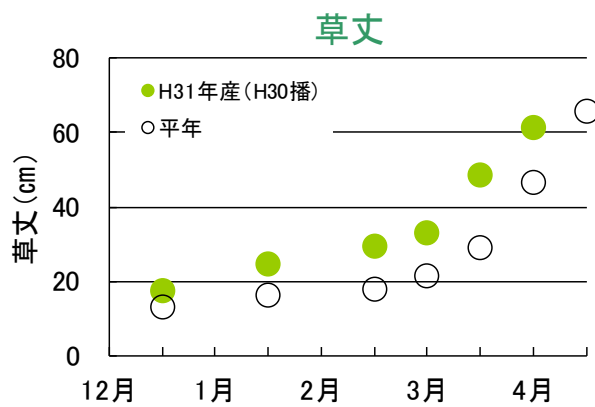
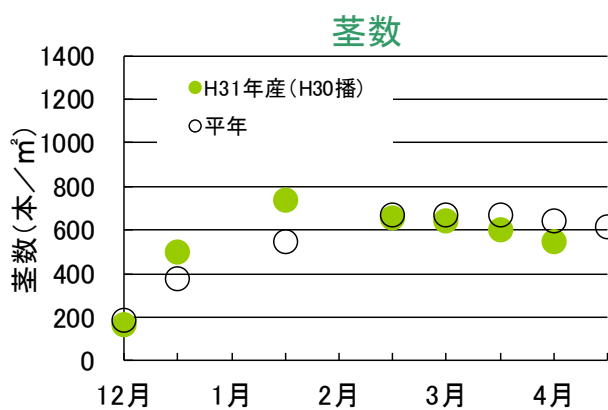


※草丈、茎数、葉数の平年値は、平成24～30年産（平成23～29年播）の7年間の平均値。

平成31年産生育調査結果（2）

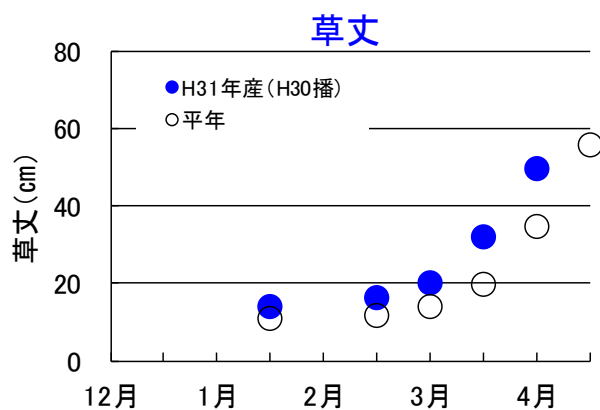
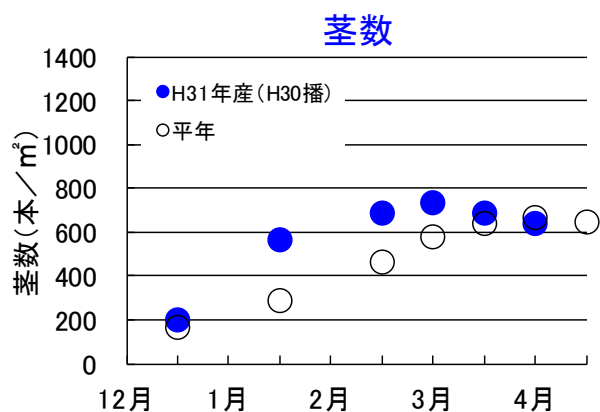
「ふくさやか」

平成30年11月5日播



(参考)

平成30年11月20日播



※草丈、茎数、葉数の平年値は、平成24～30年産(平成23～29年播)の7年間の平均値。