

## 平成 12 年基準 消費者物価指数（大津市）

平成 16 年(2004 年)平均

### 概況

大津市の平成 16 年平均の消費者物価指数は、平成 12 年を 100 とした総合指数で 98.2 となり、前年と比べて変動がありませんでした。

生鮮食品を除く総合指数は 98.1 となり、前年と比べて変動がありませんでした。

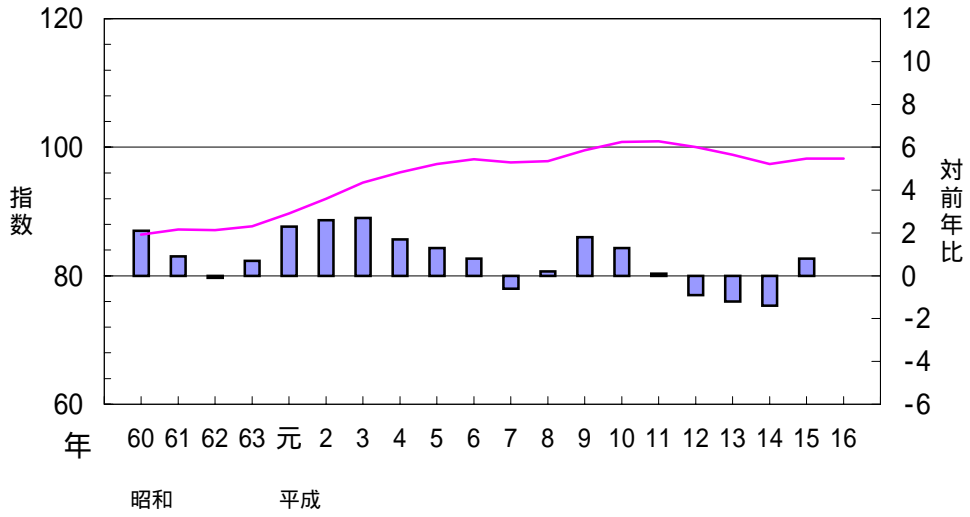
### 近年の総合指数の動き

総合指数の対前年上昇率をみると、平成 11 年は 0.1% 上昇しましたが、平成 12 年は外食や生鮮食品をはじめとする食料、洋服などの衣料が値下がりしたことなどにより 0.9% 下落しました。平成 13 年は教養娯楽用耐久財や家賃が下落したことなどにより 1.2% 下落しました。平成 14 年は家賃などの住居が下落したことなどにより 1.4% 下落し、生鮮食品を除く総合指数も 1.3% 下落しました。平成 15 年は、家賃や生鮮野菜、保健医療サービスが上昇したことなどにより 0.8% 上昇し、生鮮食品を除く総合指数も 0.6% 上昇しました。総合指数および生鮮食品を除く総合指数が上昇したのは、平成 11 年以来 4 年ぶりのことでした。

平成 16 年は、家賃や穀類、肉類、生鮮野菜などの食料、教育関係費などが値上がりした一方、教養娯楽関係費や生鮮魚介、自動車等関係費が値下がりしたことなどにより、総合指数、生鮮食品を除く総合指数ともに変動がありませんでした。

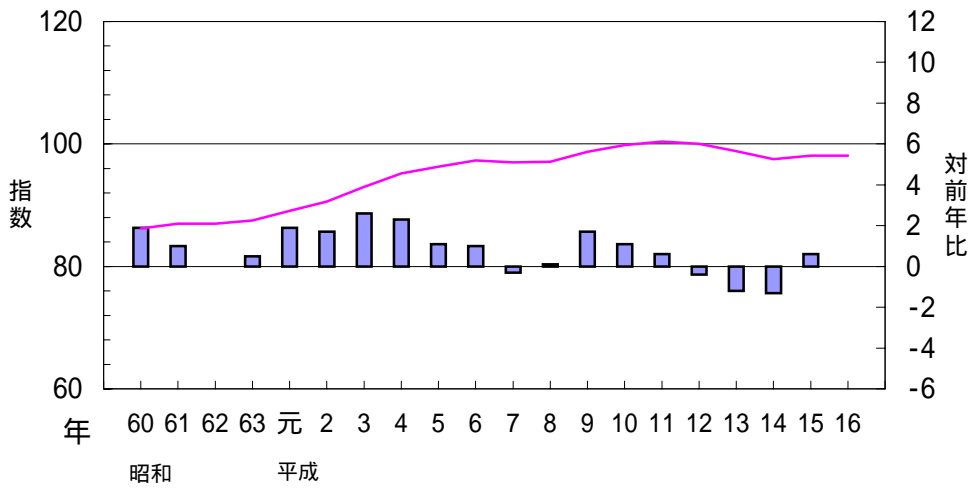
■ 前年比  
— 総合指数

### 総合指数



■ 前年比  
— 生鮮食品を除く総合指数

### 生鮮食品を除く総合指数



## 費目別指数の主な動き

### 食料

食料は98.7で、穀類が6.6%上昇したことなどにより、前年平均に比べて0.2%上昇しました。

### 住居

住居は99.4で、家賃が2.0%上昇したことなどにより、前年平均に比べて1.5%上昇しました。

### 光熱・水道

光熱・水道は99.9で、ガス代が1.5%下落したことなどにより、前年平均に比べて0.2%下落しました。

### 家具・家事用品

家具・家事用品は93.0で、家事用消耗品が8.3%下落したことなどにより、前年平均に比べて3.9%下落しました。

### 被服および履物

被服および履物は96.4で、洋服が2.7%下落したことなどにより、前年平均に比べて0.2%下落しました。

### 保健医療

保健医療は100.4で、保健医療用品・器具が7.3%下落したことなどにより、前年平均に比べて1.7%下落しました。

### 交通・通信

交通・通信は98.7で、自動車等関係費が1.0%下落したことなどにより、前年平均に比べて0.7%下落しました。

### 教育

教育は107.1で、補習教育が9.1%上昇したことなどにより、前年平均に比べて3.5%上昇しました。

### 教養娯楽

教養娯楽は92.0で、教養娯楽サービスが1.2%下落したことなどにより、前年平均に比べて1.9%下落しました。

### 諸雑費

諸雑費は99.5で、身の回り用品が3.9%下落したことなどにより、前年平均に比べて0.4%下落しました。

平成12年=100

	総合	食料	住居	光熱・水道	家具・家事用品	被服および履物	保健医療	交通・通信	教育	教養娯楽	諸雑費	生鮮食品を除く総合	
ウエイト	10000	2694	2090	606	356	558	303	1331	407	1223	432	9571	
指数	平成15年	98.2	98.5	97.9	100.1	96.8	96.6	102.1	99.4	103.5	93.8	99.9	98.1
	平成16年	98.2	98.7	99.4	99.9	93.0	96.4	100.4	98.7	107.1	92.0	99.5	98.1
前年比(%)	平成15年	0.8	-0.3	4.8	-1.5	0.0	0.0	3.0	0.2	1.4	-1.4	0.4	0.6
	平成16年	0.0	0.2	1.5	-0.2	-3.9	-0.2	-1.7	-0.7	3.5	-1.9	-0.4	0.0
寄与度	平成16年	0.00	0.05	0.32	-0.01	-0.14	-0.01	-0.05	-0.09	0.15	-0.22	-0.02	0.00

この資料は総務省統計局が作成、公表している全国の消費者物価指数のうち、大津市の消費者物価指数についてまとめたものです。

## 中分類指数

		平成 16 年平均 指数	平成 15 年平均 指数	対前年上昇率 (%)		
				平成 16 年	寄与度	平成 15 年
総	合	98.2	98.2	0.0	0.00	0.8
食	料	98.7	98.5	0.2	0.05	-0.3
	穀類	104.8	98.3	6.6	0.15	1.3
	魚介類	91.5	95.7	-4.4	-0.11	-2.3
	生鮮魚介	90.0	95.0	-5.3	-0.08	0.2
	肉類	109.7	106.1	3.4	0.09	1.0
	乳卵類	98.6	98.6	0.0	0.00	-2.0
	野菜・海藻	104.7	102.5	2.1	0.07	3.6
	生鮮野菜	110.4	106.2	4.0	0.08	6.5
	果物	95.2	95.7	-0.5	-0.01	0.8
	生鮮果物	96.7	96.3	0.4	0.00	1.4
	油脂・調味料	92.7	95.8	-3.2	-0.03	-3.7
	菓子類	94.8	96.3	-1.6	-0.03	-2.6
	調理食品	94.2	96.9	-2.8	-0.07	-1.5
	飲料	88.5	93.4	-5.2	-0.06	-3.9
	酒類	100.1	98.1	2.0	0.03	1.1
	外食	98.7	98.3	0.4	0.03	-0.2
住	居	99.4	97.9	1.5	0.32	4.8
	家賃	100.2	98.2	2.0	0.38	5.5
	設備修繕・維持	93.1	95.7	-2.7	-0.06	0.3
光熱・水道	道	99.9	100.1	-0.2	-0.01	-1.5
	電気・ガス代	96.1	96.6	-0.5	-0.02	-3.0
	電気代	95.3	95.2	0.1	0.00	-2.8
	ガス代	97.4	98.9	-1.5	-0.03	-3.3
	他の光熱	109.6	103.4	6.0	0.01	1.6
	上下水道料	109.9	109.9	0.0	0.00	2.3
家具・家事用品		93.0	96.8	-3.9	-0.14	0.0
	家庭用耐久財	91.2	94.6	-3.6	-0.04	-1.8
	室内装備品	89.5	96.0	-6.8	-0.02	-1.0
	寝具類	101.9	101.2	0.7	0.00	4.9
	家事雑貨	98.4	101.2	-2.8	-0.02	2.4
	家事消耗品	84.3	91.9	-8.3	-0.05	-2.5
	家事サービス	100.2	100.0	0.2	0.00	0.0
被服および履物		96.4	96.6	-0.2	-0.01	0.0
	衣料	91.0	93.8	-3.0	-0.07	0.2
	和服	92.3	98.1	-5.9	-0.01	-1.9
	洋服	90.8	93.3	-2.7	-0.06	0.3
	シャツ・セーター・下着類	98.1	94.6	3.7	0.06	-2.6
	シャツ・セーター類	95.3	91.7	3.9	0.04	-4.8
	下着類	106.1	103.1	2.9	0.01	3.5
	履物類	104.7	103.9	0.8	0.01	3.4
	生地・他の被服類	101.7	102.2	-0.5	0.00	1.9
	生地・系類	97.0	99.2	-2.2	0.00	-0.7
	他の被服	107.9	105.0	2.8	0.01	4.4
	被服関連サービス	95.8	99.9	-4.1	-0.02	-0.3

	平成 16 年平均 指数	平成 15 年平均 指数	対前年上昇率 (%)		
			平成 16 年	寄与度	
				平成 16 年	平成 15 年
保 健 医 療	100.4	102.1	-1.7	-0.05	3.0
医 薬 品 ・ 健 康 保 持 用 摂 取 品	95.2	97.5	-2.4	-0.02	-1.3
保 健 医 療 用 品 ・ 器 具	84.2	90.8	-7.3	-0.04	-1.5
保 健 医 療 サ ー ビ ス	110.3	109.4	0.8	0.01	7.1
交 通 ・ 通 信	98.7	99.4	-0.7	-0.09	0.2
交 通	100.1	100.0	0.1	0.00	0.0
自 動 車 等 関 係 費	100.7	101.7	-1.0	-0.07	0.4
通 信	92.0	92.9	-1.0	-0.03	0.1
教 育	107.1	103.5	3.5	0.15	1.4
授 業 料 等	106.6	104.4	2.1	0.07	1.7
教 科 書 ・ 学 習 参 考 教 材	103.2	103.3	-0.1	0.00	0.5
補 習 教 育	109.5	100.4	9.1	0.08	0.4
教 養 娛 楽	92.0	93.8	-1.9	-0.22	-1.4
教 養 娛 楽 用 耐 久 財	50.4	56.3	-10.5	-0.08	-14.2
教 養 娛 楽 用 品	96.6	99.2	-2.6	-0.07	-0.5
書 籍 ・ 他 の 印 刷 物	101.0	100.5	0.5	0.01	0.2
教 養 娛 楽 サ ー ビ ス	95.8	97.0	-1.2	-0.08	-0.6
諸 雑 費	99.5	99.9	-0.4	-0.02	0.4
理 美 容 サ ー ビ ス	100.0	100.0	0.0	0.00	0.0
理 美 容 用 品	97.0	97.4	-0.4	0.00	-0.2
身 の 回 り 用 品	95.5	99.4	-3.9	-0.03	-0.2
た ば こ	108.2	104.1	3.9	0.02	4.1
そ の 他	101.3	101.4	-0.1	0.00	-0.2
《別掲》					
持家の帰属家賃を除く総合	97.7	98.2	-0.5	-0.43	-0.2
持家の帰属家賃を除く住居	95.6	96.8	-1.2	-0.06	0.7
持家の帰属家賃を除く家賃	98.2	97.9	0.3	0.01	1.1
生 鮮 食 品 注)	100.2	100.0	0.2	0.01	3.2
生 鮮 食 品 を 除 く 総 合	98.1	98.1	0.0	0.00	0.6
生 鮮 食 品 を 除 く 食 料	98.4	98.2	0.2	0.05	-1.0
持家の帰属家賃及び生鮮食品を除く総合	97.6	98.1	-0.5	-0.41	-0.3
教 育 関 係 費	106.2	103.2	2.9	0.15	1.5
教 養 娛 楽 関 係 費	92.6	94.1	-1.6	-0.21	-1.5

注) 生鮮魚介、生鮮野菜、生鮮果物

## 年平均指数の推移

平成12年=100

	総合指数		生鮮食品を除く総合指数	
		対前年 上昇率(%)		対前年 上昇率(%)
昭和45年(1970年)	32.1	-	32.2	-
46年(1971年)	33.8	5.5	34.0	5.5
47年(1972年)	35.6	5.3	35.8	5.5
48年(1973年)	40.1	12.7	40.5	12.9
49年(1974年)	50.0	24.6	49.9	23.3
50年(1975年)	55.8	11.8	55.8	11.9
51年(1976年)	61.3	9.7	61.0	9.2
52年(1977年)	65.9	7.6	65.6	7.5
53年(1978年)	68.5	4.0	68.5	4.5
54年(1979年)	70.8	3.3	70.6	3.0
55年(1980年)	75.7	6.9	75.3	6.7
56年(1981年)	79.9	5.6	79.5	5.5
57年(1982年)	81.4	1.9	81.3	2.3
58年(1983年)	83.1	2.0	83.0	2.1
59年(1984年)	84.7	2.0	84.6	1.9
60年(1985年)	86.4	2.1	86.2	1.9
61年(1986年)	87.2	0.9	87.0	1.0
62年(1987年)	87.1	-0.1	87.0	0.0
63年(1988年)	87.7	0.7	87.5	0.5
平成元年(1989年)	89.7	2.3	89.1	1.9
2年(1990年)	92.0	2.6	90.6	1.7
3年(1991年)	94.5	2.7	93.0	2.6
4年(1992年)	96.1	1.7	95.2	2.3
5年(1993年)	97.4	1.3	96.3	1.1
6年(1994年)	98.1	0.8	97.3	1.0
7年(1995年)	97.6	-0.6	97.0	-0.3
8年(1996年)	97.8	0.2	97.1	0.1
9年(1997年)	99.5	1.8	98.7	1.7
10年(1998年)	100.8	1.3	99.8	1.1
11年(1999年)	100.9	0.1	100.4	0.6
12年(2000年)	100.0	-0.9	100.0	-0.4
13年(2001年)	98.8	-1.2	98.8	-1.2
14年(2002年)	97.4	-1.4	97.5	-1.3
15年(2003年)	98.2	0.8	98.1	0.6
16年(2004年)	98.2	0.0	98.1	0.0