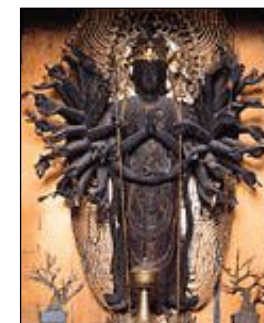


圏域の文化財は、国指定が183件、県指定が71件、市町指定が238件です。文化財の内訳は、石塔寺三重塔(東近江市)等の建造物117件、木造千手観音立像(近江八幡市)等の彫刻182件、石燈籠(東近江市)等の工芸品55件、安土城跡(近江八幡市・東近江市)等の史跡・名勝20件、愛知河架橋絵巻(愛荘町)等の絵画等100件、鎌掛谷ホンシャクナゲ群落(日野町)等の天然記念物1件、大洲(東近江市)等の無形文化財・民俗文化財21件となっています。また、雪野山古墳(東近江市)等の埋蔵文化財は平地部に縄文、弥生、古墳時代の遺跡として数多く分布しています。



石塔寺三重塔(東近江市)



木造千手観音立像(近江八幡市)



河桁御河辺神社の石燈籠(東近江市)



愛知河架橋絵巻(愛荘町)



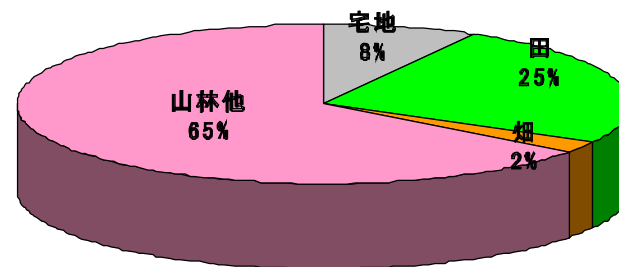
鎌掛谷のホンシャクナゲ群落(日野町)



雪野山古墳(東近江市)

圏域の土地利用は、現在、森林地域が約65%、農業地域が約27%、都市地域が約8%となっており、森林地域の占める割合が大きくなっていますが、これまで、戦後の内湖干拓による農地の拡大期と、高度成長期の八日市台地や鉄道駅周辺及び布引丘陵地などにおける市街地の拡大期の2つの大きな変遷期を経て現在の土地利用が形成されてきました。

東近江圏域の土地利用の割合



東近江圏域内の市町別土地利用面積 (km²)

	宅地	田	畑	山林他	合計
近江八幡市	10.45	34.33	2.31	29.58	76.67
日安土町	2.29	11.16	0.49	10.36	24.30
東近江市	22.20	84.06	5.74	271.36	383.36
竜土町	3.33	12.74	1.11	26.98	44.16
日野町	6.42	22.73	3.17	85.31	117.63
野洲市	7.37	22.60	2.55	28.39	61.91
湖南市	10.33	7.19	1.27	51.37	70.16
東近江圏域 (関係市町)	63.53	194.81	13.34	503.35	774.03

出典：平成19年度滋賀県統計書

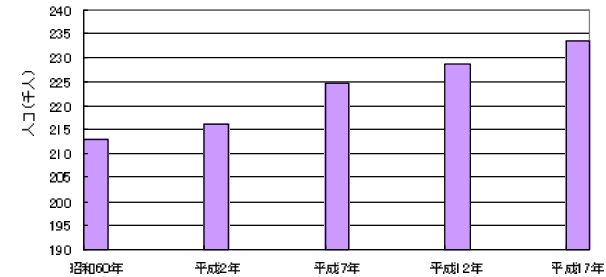
圏域上流部では、人口の減少若しくは横ばい傾向が続いており、土地利用の変化はほとんど見られませんが、布引丘陵に接する東近江市をはじめ日野町、竜王町では、昭和50年代に入り工業団地やゴルフ場などの開発が進み様相が大きく変貌しています。また、下流部の近江八幡市、東近江市では京阪神への通勤可能地として著しい人口増加を呈し、商都として発展してきた城下町から鉄道周辺に町の重心を移動させながら、市街地が拡大しています。

圏域内の人口は、約23万3千人で、県の約17%を占めます。

また、産業別就業人口構造比を見ると、圏域内の第1次産業就業者は約4百人(約0.5%)、第2次産業就業者は約4万人(約43.0%)、第3次産業は約15万3千人(約66.5%)であり、第3次産業の割合が高くなっています。

製造業について見ると、圏域内には約600の工場があり、工業製品出荷額は年約1兆7,410億円で滋賀県全体の約24%に相当します。工業製品出荷額の上位業種を、商都として知られる近江八幡市で見ると、輸送機器、電気機器、窯業・土石、食料品、プラスチック製品となっています。

東近江圏域の人口の変遷



市町村名		昭和30年	平成2年	平成7年	平成12年	平成17年
(合併後)	(合併前)					
近江八幡市	近江八幡市	65,248	63,063	37,136	68,361	38,530
	安土町	11,098	11,664	12,232	12,303	12,080
東近江市	八日市市	40,402	40,792	42,809	44,350	78,803
	永源寺町	6,805	3,577	6,500	6,326	
	五個荘町	9,893	10,037	11,108	11,735	
	愛東町	3,126	3,089	3,004	2,944	
	湖東町	9,513	9,388	9,244	9,078	
	蒲生町	10,817	11,108	12,923	14,320	
	能登川町	22,072	22,434	22,635	22,704	
日野町	22,371	22,391	23,132	23,021	22,809	
竜王町	11,752	12,672	13,650	13,371	13,280	
合計		213,097	213,218	224,533	228,513	233,496

※市町村毎の集計値〔彦根市、野洲市、湖南市、甲賀町、愛荘町は大部分が圏域外となるため記載せず。〕

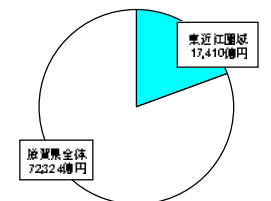
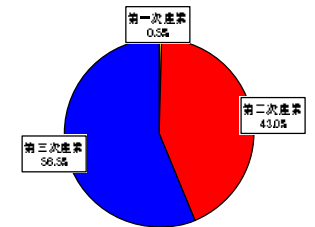
東近江圏域の産業

※第1次産業：農林水産業
 第2次産業：鉱業、建設業、製造業
 第3次産業：その他サービス業

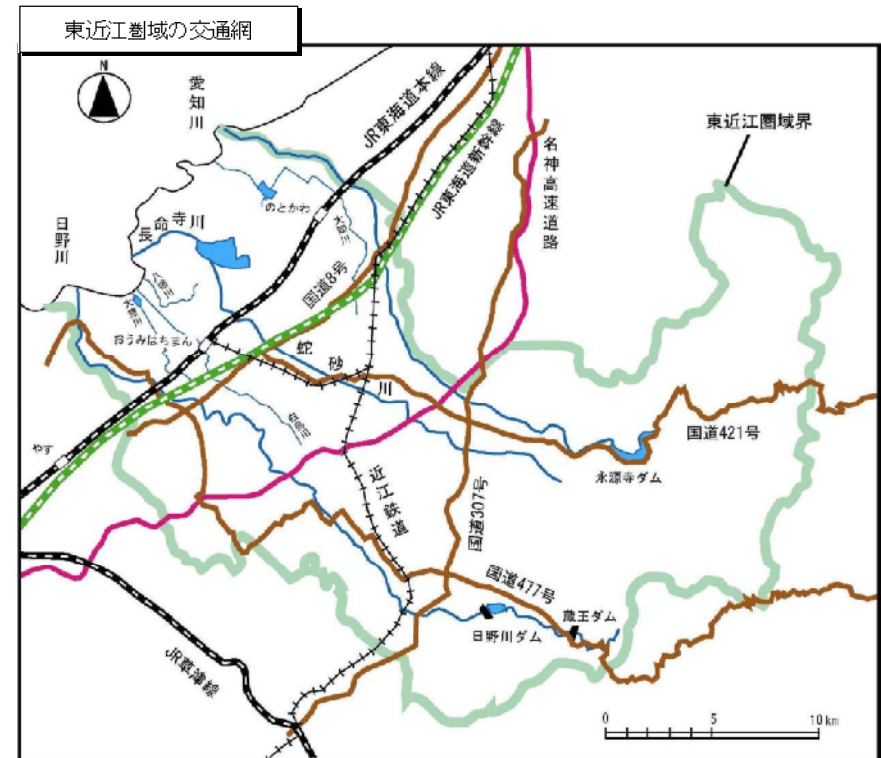
市町名	産業別就業人口(人)				製造業について	
	第一次産業	第二次産業	第三次産業	合計	工場数	製造品出荷額(百万円)
近江八幡市	49	5,994	19,963	26,006	118	141,647
東近江市	188	21,046	24,609	45,843	336	627,666
旧安土町	13	1,132	1,679	2,824	19	43,137
日野町	112	4,793	4,807	9,712	83	284,486
竜王町	83	7,439	2,015	9,537	39	644,105
合計	445	40,404	53,073	93,922	595	1,741,042
割合(%)	0.5%	43.0%	56.5%	100%	-	-

※市町村毎の集計値〔彦根市、野洲市、湖南市、甲賀町、愛荘町は大部分が圏域外となるため記載せず。〕

出典：平成19年度滋賀県統計書



圏域の交通網は、名神高速道路、国道8号、国道307号、国道421号及びJR東海道本線(琵琶湖線)やJR東海道新幹線などの重要な道路、鉄道がほぼ平行に南北方向に位置しています。また、私鉄近江鉄道も圏域内の主要な交通として位置しています。



圏域の農業は、湖東半野群では昔から肥沃な土壌を利用し、近江米の産地として知られています。近年では、米に加え、メロン、いちご、ぶどうなどの果物や野菜等都市近郊型農業も盛んになってきています。また、肉用牛、乳用牛、豚、鶏などの畜産業は県内の主要産地になっています。農業以外では、麻を使った織物(東近江市)ガラス繊維製品、組ひも(東近江市)及びロクロを使った木材加工製品(東近江市)、布引焼き(東近江市)、八幡瓦(近江八幡市)、西の湖のヨシを使ったすだれ(近江八幡市)や淡水真珠の養殖等が地場産業となっています。また、観光資源としては、国の天然記念物となっているボンシャクナゲ(日野町)、琵琶湖水運に活用され近江商人と城下町の発展をささえた八幡堀(近江八幡市)、日本最大・最古の三重石塔である石塔寺(東近江市)、鎌倉時代の建築で国宝となっている田村神社(竜土町)、織田信長築城の安土城跡(近江八幡市・東近江市)、西の湖における屋形船での水郷めぐり等があります。

また、琵琶湖や西の湖をはじめとする内湖及び愛媛川・日野川では、アユやフナ・ユイ・アマゴなどを対象とした漁業が営まれています。

麻織物(東近江市)



木材加工品(東近江市)



布引焼き(東近江市)



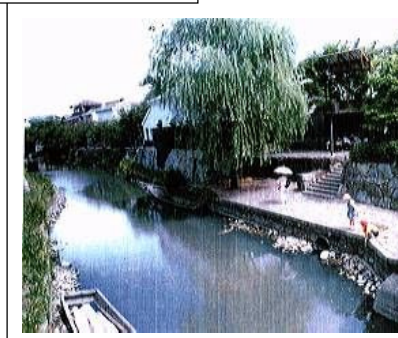
八幡瓦(近江八幡市)



すだれ(近江八幡市)



八幡堀(近江八幡市)



水郷めぐり(近江八幡市)



1.2 河川の現状と課題

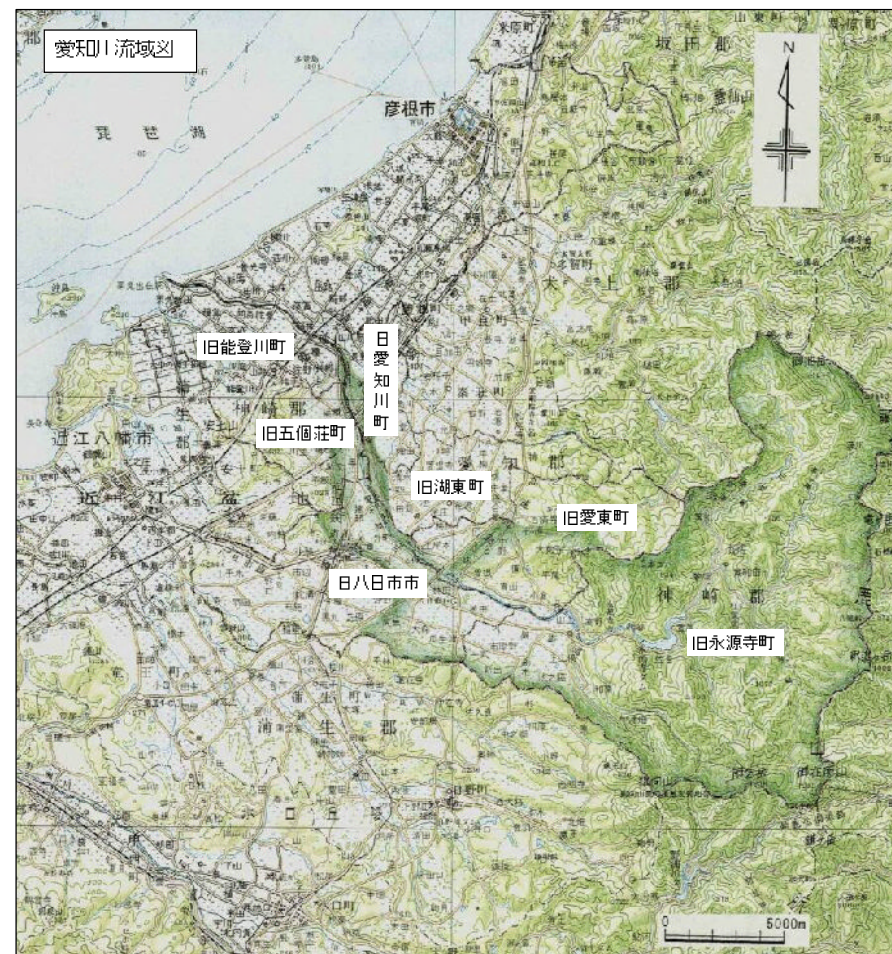
1.2.1 治水に関する現状と課題

(河川の現状)

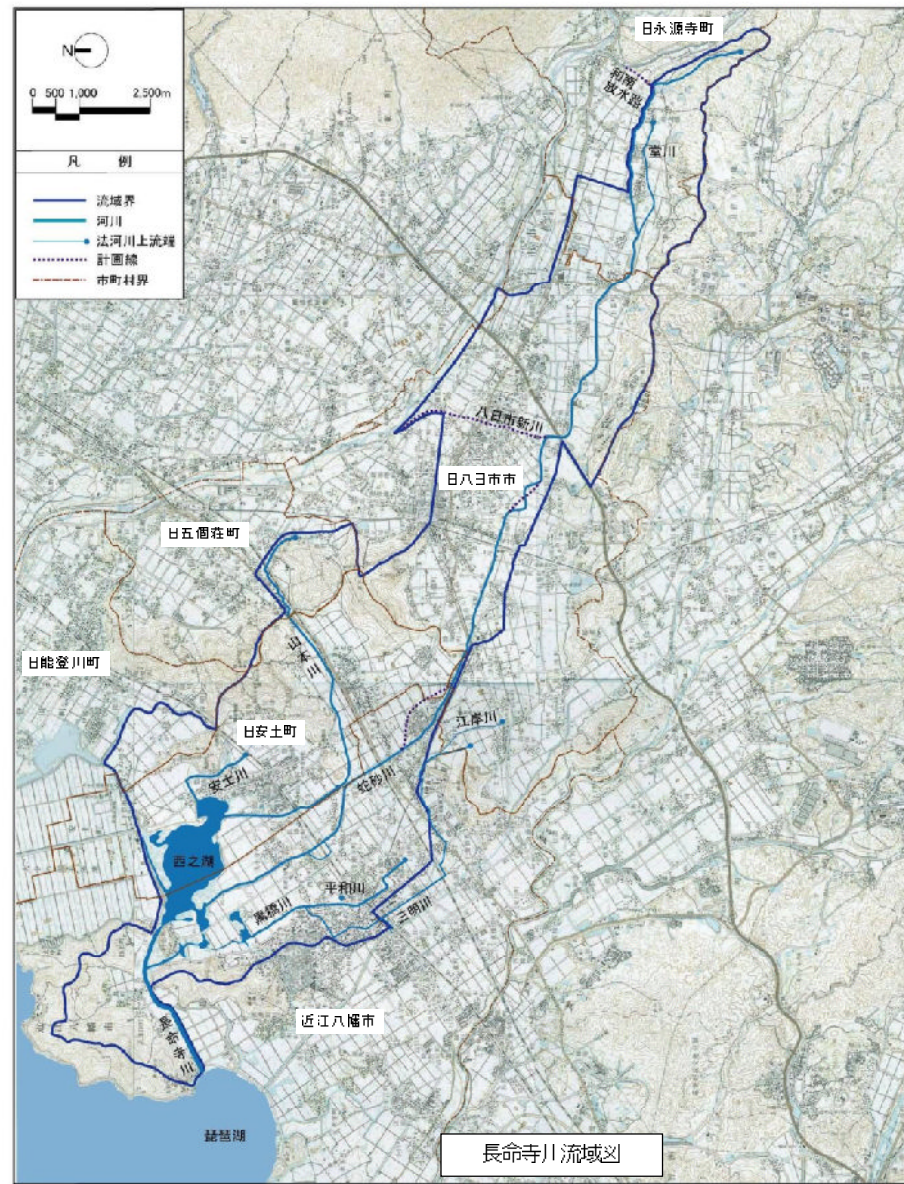
琵琶湖を含め、圏域内には一級河川が 82 河川存在します。この内琵琶湖に直接流入する河川は、愛知川、大同川、長命寺川、八幡川、ヨ鳥川、大摺川、日野川の 7 河川であり、その他は全てこれら河川の支川です。東に鈴鹿山系、西に琵琶湖が位置するという地形的な要因があり、圏域内河川のほとんどは延長が 20km 未満となっています。また、勾配が急で、土砂流出が激しく、沿川の土地利用とも関連して、天井川が形成されています。

さらに、圏域内の主要な河川である愛知川等については、以下の様な特徴が挙げられます。

愛知川の流域面積は約 2326 km²であり、その幹線流路延長は約 41.1km です。愛知川は、東近江市の御池岳(1,241m)、藤原岳(1,143m)等鈴鹿山脈に源を発し、山間部を南西に流した後、永源寺ダムで流路を湖東平野に入り、東近江市山上町地先あたりを扇の頂点とする半径 20km 程度の扇状地を形成し、流れを北西に向きを変え、琵琶湖に注ぎます。下流部は天井川となっており、高水敷から堤防、堤内地にかけては、高密度に落葉広葉樹、竹等が繁茂し、広大な河畔林を形成しています。また、この河畔林は、冷温帯性の動植物が生息する等貴重な生態系維持の場となっており、愛知川の大きな特徴となっています。



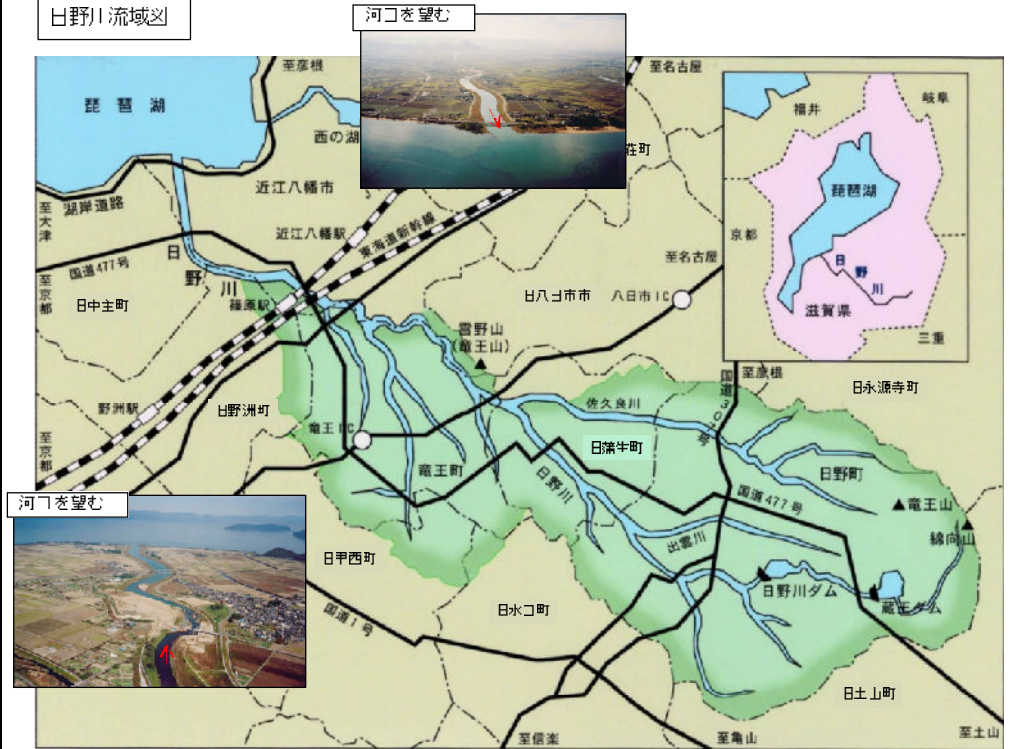
長命寺川(蛇砂川)の流域面積は約85,0km²であり、その幹線流路延長は支川を含め約33kmです。その源流は、鈴鹿山系の西麓、東近江市中津畑町地先に源を発し、東近江市域を北西に流下し近江八幡市東部で西の湖へ入り、西の湖から琵琶湖へ注ぎます。長命寺川は、河川上流端から西の湖に至る長命寺川本川と西の湖に流入する蛇砂川、山本川、安土川及び黒橋川より成っています。流域の関係市町は上流から、東近江市、近江八幡市の2市です。また、蛇砂川は、河道延長が長く、天井川で、各所で小蛇行を繰り返しながら流下しています。このため台風や梅雨による豪雨では、度々溢水や決壊、内水による被害が発生しています。



日野川の流域面積は約2071km²であり、その幹線流路延長は約467kmです。日野川は鈴鹿山系綿向山に源を発し、日野町、東近江市、竜土町、野洲市、近江八幡市の5市2町を貫流して琵琶湖に注ぎます。周辺地域では、古くは6世紀頃に栄えた古墳文化、朝鮮からの渡来人による万葉文化、東西交通の要衝としての商業文化を育んできました。このため卑弥呼が甲斐から賜ったといわれている鏡が発見された雪野山古墳に代表される周辺古墳群や、石塔寺三重石塔、日中山道横関の渡しなど、各所に多くの史跡が残っており、流域は文化財の宝庫となっています。また、中・下流部では上流からの流出土砂量が多く、河床上昇に伴う洪水氾濫を防止するために、長い年月をかけて堤防の高上げ工事が繰り返されてきました。その結果、天井川となり、堤防の高さは最大で10.3mに及んでいます。

日野川では古くから人の手が入り、護岸や落差工、取水堰等が設置され、人為的な影響が多く見られる河川形態を呈しています。しかしながら日野川の自然はそれらの影響を取り込み、瀬、淵等の多様で良好な生息環境を生み出しています。

日野川流域図



河口を望む



史跡・名勝



【雪野山古墳】



【石塔寺三重石塔】

(過去の主要な洪水の概要)

東近江圏域において、過去に大きな被害を及ぼした主な洪水は、昭和以降、昭和28年の台風13号、昭和34年の伊勢湾台風、昭和40年の台風24号、近年では平成2年の台風19号等の洪水が挙げられます。

愛知川では、昭和34年8月の台風7号により、御幸橋上流100m地点の左岸堤防が決壊、同年9月の伊勢湾台風では破堤こそ免れたものの、溢水による浸水被害が発生しました。近年では、平成2年9月の台風19号による洪水により、八幡橋下流左岸堤防及び美見新田地先の左岸堤防の2箇所が決壊し、死者1名、約45億円(水害統計)の大きな被害がありました。

長命寺川では、蛇砂川において昭和28年9月の台風13号で、東近江市市辺村付近で左岸15m、右岸100mに亘り決壊し、水田が濁水につかり鉄道線路までが水没しました。その後、昭和34年9月、昭和40年9月、昭和61年7月、昭和63年6月などの洪水により、近江八幡市末広町、近江八幡市安土町内野など各地で堤防の決壊や溢水による浸水被害が度々発生しています。近年では、平成6年9月洪水により東近江市市原野町蛇砂川堤防が決壊し、平成7年5月には琵琶湖の水位上昇の影響を受けて西の湖の水位が上昇し江の島で浸水被害が発生しています。

日野川では、昭和40年9月の台風24号は、秋雨前線降雨により河川が増水していたところへの暴風雨であったことから、被害は甚大なものとなりました。日野町日野雨量観測所では13日から17日までの累計雨量が340mmに達し、ピーク時には4時間で142mmの降雨が観測されました。また、周辺に住宅密集地が広がる桐原橋では、計画高水位6.5mを上回る8.3mの水位を観測しました。このため日野川では破堤などにより家屋の一部損壊や床上・床下浸水被害が多数発生しました。特に下流の近江八幡市内では浸水家屋数822戸にのぼり、災害救助法が適用されました。近年では、平成2年9月の台風19号で、近江八幡市佐波江町、野村町を中心に護岸欠損、河床洗掘、堤防からの漏水が発生し、沿川住民5,800人余りが避難しました。

圏域内の過去の主な被災状況

洪水発生年	要因	被害状況
昭和28年9月	台風13号	蛇砂川において市辺村付近で左岸が15m、右岸100mに亘り決壊し、水田が濁水に浸かり鉄道線路までが埋没、愛知川でも箇所が破堤した。
昭和34年9月	伊勢湾台風	鈴鹿山脈では総雨量が300mmに達し、先の7号台風の影響もあり、琵琶湖水位の上昇の影響を受けて、日野川では各所で氾濫が発生した。また、上流の山間部の河川では、兩岸は各所で削り取られ、河川に並行した道路はほとんどズタズタに切断された。
昭和40年9月	台風24号	【一般被害額】 愛知川：49,261千円 長命寺川(蛇砂川)：33,823千円 日野川：135,510千円
平成2年9月	台風19号	【一般被害額】 愛知川：4,477,233千円 長命寺川(蛇砂川)：900千円 日野川：2,085千円
平成6年9月	台風26号	【一般被害額】 愛知川：7,430千円 長命寺川(蛇砂川)：9,988千円

【昭和34年 伊勢湾台風】

野洲市小南(日野川)



【平成2年 台風19号】

能登川北小学校前(愛知川)



【昭和40年 台風24号】

近江八幡市古川町(日野川)



東近江市今町地先(愛知川)



【平成3年 台風23号】

東近江市市原野町(蛇砂川)

