

### 3. 出勤日数と労働時間

#### (1) 出勤日数

平成25年7月の出勤日数は19.9日となり、前年(19.6日)に比べて0.3日上回り、全国値(20.7日)と比べると0.8日下回りました。

これを主な産業別にみると、最も多いのがサービス業(他に分類されないもの)の22.3日で、次いで建設業の22.1日、生活関連サービス業、娯楽業の20.3日となっています。全国値と比べると、教育、学習支援業、サービス業(他に分類されないもの)で上回り、建設業で同水準でしたが、それ以外の産業では下回りました。

(第4図、統計表-1(P12)、統計表-2(P14))

#### (2) 労働時間

平成25年7月の通常日1日の実労働時間は6.9時間となり前年(6.9時間)と同じで、全国値(7.1時間)と比べると0.2時間下回りました。

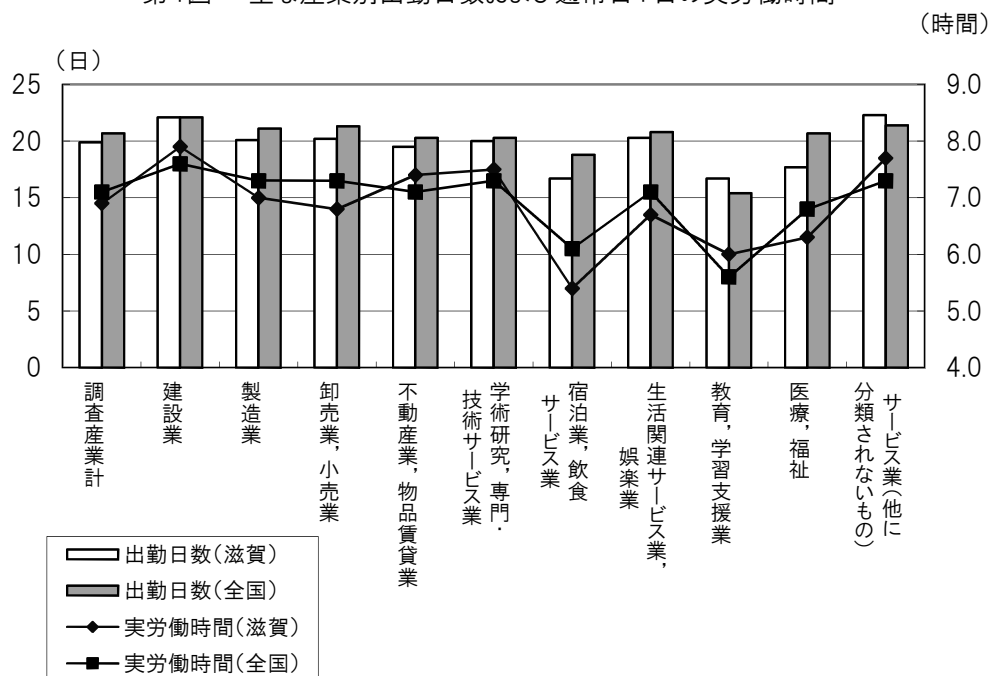
また、1人平均月間実労働時間(通常日1日の実労働時間6.9時間 × 出勤日数19.9日)は137.3時間となり、前年(135.2時間)に比べて2.1時間上回り、全国値と比べると9.7時間下回りました。

これを他の事業所規模と比べると、事業所規模5人以上に対して12.8時間、事業所規模30人以上に対して16.8時間、いずれも下回りました。

事業所規模1~4人における男性の月間実労働時間は165.6時間、女性の月間実労働時間は111.0時間で、女性の方が54.6時間短くなりました。

(第4図、統計表-1(P12)、統計表-2(P14))

第4図 主な産業別出勤日数および通常日1日の実労働時間



第5表 主な産業、事業所規模、性別1人平均月間実労働時間

(単位:時間)

区 分	事業所規模1~4人			5人以上			30人以上		
	計	男	女	計	男	女	計	男	女
調査産業計(全国)	147.0	171.6	127.4	149.8	166.3	129.6	154.3	168.3	135.3
調査産業計(滋賀県)	137.3	165.6	111.0	150.1	168.7	126.5	154.1	169.4	130.9
建設業	174.6	179.2	144.0	181.5	187.3	155.9	176.6	182.3	146.6
製造業	140.7	170.0	112.2	168.3	176.9	142.9	170.6	176.3	150.6
卸売業, 小売業	137.4	169.4	111.0	125.5	152.9	107.8	120.3	143.9	109.0
不動産業, 物品賃貸業	144.3	151.5	136.9	162.5	162.6	162.0	162.2	170.3	150.4
学術研究, 専門・技術サービス業	150.0	174.7	130.3	156.5	163.1	136.0	157.8	163.2	138.2
宿泊業, 飲食サービス業	90.2	61.9	96.8	94.5	113.4	81.4	104.2	118.3	91.6
生活関連サービス業, 娯楽業	136.0	165.0	123.5	155.5	158.6	153.3	148.1	159.8	138.4
教育, 学習支援業	100.2	155.5	73.0	128.6	131.7	126.6	126.4	135.6	118.6
医療, 福祉	111.5	117.5	109.7	135.3	146.6	132.0	140.2	150.2	136.4
サービス業(他に分類されないもの)	171.7	184.7	147.0	171.1	189.2	139.0	173.1	193.6	141.1