

2. 賃 金

(1)きまって支給する現金給与額

事業所規模1～4人の事業所について、平成25年7月における1人平均きまって支給する現金給与額は189,953円となり、前年(184,903円)と比べて5,050円上回り、2.7%増になりました。

これを全国値と比べると、521円下回り、全国値を100とした指数では、99.7となりました。

これは全国17位で、近畿6府県の中では、大阪府に次いで2番目となっています。

また、男女別にみると、男性は259,710円で前年比0.6%減、女性は118,137円で前年比4.5%減となり、それぞれ全国値を100とした指数では、男性は101.7、女性は85.2となりました。（第1表、第2表、統計表-2）

第1表 主な都道府県、性別きまって支給する現金給与額(調査産業計)

(格差:全国=100)

| 区 分 | | 全 国 | 滋賀県 | 京都府 | 大阪府 | 兵庫県 | 奈良県 | 和歌山県 | 東京都 |
|-----|--------|---------|---------|---------|---------|---------|---------|---------|---------|
| 計 | 給与額(円) | 190,474 | 189,953 | 178,903 | 201,336 | 185,813 | 171,826 | 180,390 | 218,800 |
| | 格 差 | 100.0 | 99.7 | 93.9 | 105.7 | 97.6 | 90.2 | 94.7 | 114.9 |
| 男 | 給与額(円) | 255,403 | 259,710 | 235,630 | 264,189 | 272,100 | 235,152 | 247,753 | 277,258 |
| | 格 差 | 100.0 | 101.7 | 92.3 | 103.4 | 106.5 | 92.1 | 97.0 | 108.6 |
| 女 | 給与額(円) | 138,714 | 118,137 | 138,195 | 149,304 | 131,739 | 126,352 | 124,394 | 164,390 |
| | 格 差 | 100.0 | 85.2 | 99.6 | 107.6 | 95.0 | 91.1 | 89.7 | 118.5 |

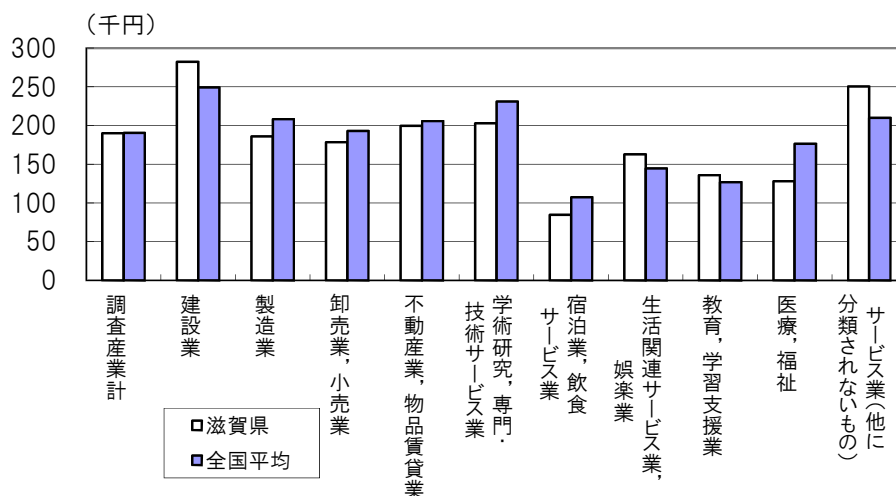
ア 産業別給与

きまって支給する現金給与額を主な産業別にみると、最も給与が高い産業は建設業282,236円で、次いでサービス業(他に分類されないもの)250,622円、学術研究,専門・技術サービス業202,787円の順になりました。

全国値と比べると、サービス業(他に分類されないもの)が40,563円、建設業が32,753円、生活関連サービス,娯楽業が18,158円上回りましたが、それ以外の産業では下回っており、最も下回ったのは医療,福祉で48,671円となりました。

(第1図、第2表)

第1図 主な産業別きまって支給する現金給与額の全国との比較



第2表 主な産業、事業所規模別きまって支給する現金給与額

(単位:円)

| 区 分 | 全 国 事業所規模 1~4人 計 | 滋 賀 県 | | | | | | | | |
|---------------------------------|---------------------------|-----------|---------|---------|---------|---------|---------|---------|---------|---------|
| | | 事業所規模1~4人 | | | 5人以上 | | | 30人以上 | | |
| | | 計 | 男 | 女 | 計 | 男 | 女 | 計 | 男 | 女 |
| 調 査 産 業 計 | 190,474 | 189,953 | 259,710 | 118,137 | 253,636 | 322,375 | 166,965 | 277,323 | 340,600 | 181,440 |
| 建 設 業 | 249,483 | 282,236 | 299,847 | 150,447 | 302,086 | 330,566 | 174,035 | 359,259 | 389,957 | 195,691 |
| 製 造 業 | 208,190 | 185,816 | 263,230 | 92,662 | 306,074 | 348,905 | 178,588 | 322,294 | 359,239 | 191,304 |
| 卸 売 業 , 小 売 業 | 193,008 | 178,563 | 247,984 | 114,471 | 187,525 | 285,252 | 123,967 | 171,182 | 273,907 | 122,528 |
| 不 動 産 業 , 物 品 質 貸 業 | 205,692 | 199,747 | 216,716 | 173,603 | 258,890 | 271,164 | 219,015 | 287,423 | 344,683 | 204,298 |
| 学 術 研 究 , 専 門 ・ 技 術 サ ー ビ ス 業 | 231,123 | 202,787 | 280,764 | 136,381 | 324,372 | 364,041 | 202,675 | 348,502 | 384,798 | 214,079 |
| 宿 泊 業 , 飲 食 サ ー ビ ス 業 | 107,228 | 84,524 | 94,544 | 82,030 | 110,509 | 150,426 | 83,065 | 125,187 | 164,081 | 90,038 |
| 生 活 関 連 サ ー ビ ス 業 , 娯 楽 業 | 144,822 | 162,980 | 229,051 | 134,598 | 198,733 | 226,949 | 178,065 | 189,153 | 229,842 | 155,557 |
| 教 育 , 学 習 支 援 業 | 126,995 | 135,993 | 235,370 | 77,682 | 255,793 | 315,133 | 217,944 | 285,701 | 337,388 | 241,789 |
| 医 療 , 福 祉 | 176,613 | 127,942 | 122,959 | 129,437 | 231,923 | 340,394 | 199,503 | 267,122 | 374,430 | 226,668 |
| サ ー ビ ス 業 (他 に 分 類 さ れ な い も の) | 210,059 | 250,622 | 284,348 | 178,196 | 227,674 | 271,006 | 150,892 | 225,731 | 269,864 | 156,782 |

イ 事業所規模別給与

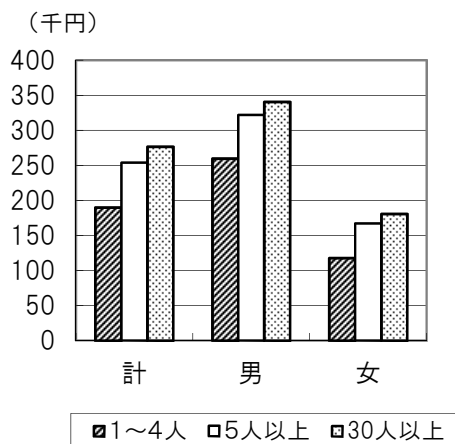
きまって支給する現金給与額を他の事業所規模と比べると、事業所規模 5人以上に対して63,683円、事業所規模30人以上に対して87,370円、いずれも下回りました。

事業所規模30人以上を100とした指数で規模間格差をみると、事業所規模1~4人は68.5となりました。

主な産業別では、サービス業(他に分類されないもの)の111.0が最も高く、次いで生活関連サービス業、娯楽業の86.2と続き、最も低いのは教育、学習支援業の47.6でした。

(第2表、第2図、第3表)

第2図 事業所規模、性別きまって支給する現金給与額(調査産業計)



第3表 主な産業、性別きまって支給する現金給与額の規模間格差(事業所規模30人以上を100とした1~4人)

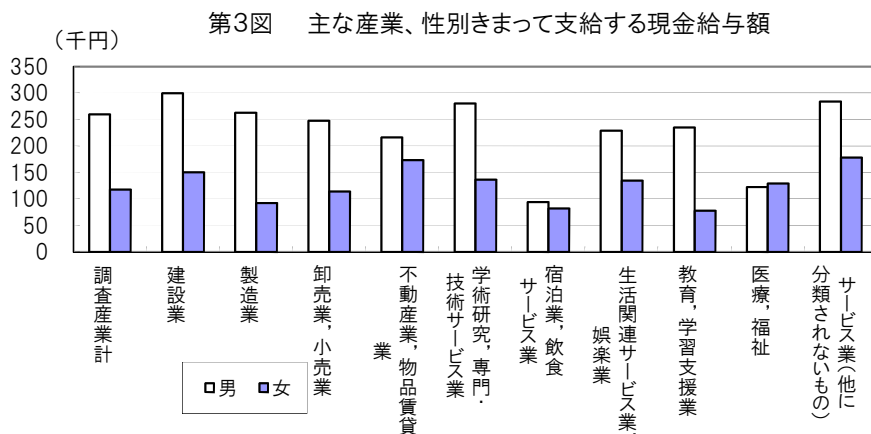
| 区 分 | 規 模 間 格 差 | | |
|---------------------------------|-----------|-------|-------|
| | 計 | 男 | 女 |
| 調 査 産 業 計 | 68.5 | 76.3 | 65.1 |
| 建 設 業 | 78.6 | 76.9 | 76.9 |
| 製 造 業 | 57.7 | 73.3 | 48.4 |
| 卸 売 業 , 小 売 業 | 104.3 | 90.5 | 93.4 |
| 不 動 産 業 , 物 品 質 貸 業 | 69.5 | 62.9 | 85.0 |
| 学 術 研 究 , 専 門 ・ 技 術 サ ー ビ ス 業 | 58.2 | 73.0 | 63.7 |
| 宿 泊 業 , 飲 食 サ ー ビ ス 業 | 67.5 | 57.6 | 91.1 |
| 生 活 関 連 サ ー ビ ス 業 , 娯 楽 業 | 86.2 | 99.7 | 86.5 |
| 教 育 , 学 習 支 援 業 | 47.6 | 69.8 | 32.1 |
| 医 療 , 福 祉 | 47.9 | 32.8 | 57.1 |
| サ ー ビ ス 業 (他 に 分 類 さ れ な い も の) | 111.0 | 105.4 | 113.7 |

ウ 男女別給与

きまって支給する現金給与額を男女別にみると、男性が259,710円、女性が118,137円で、その差は141,573円となりました。

主な産業別で男女間の金額を比べてみると、医療、福祉が6,478円女性が上回り、その他の産業では男性が上回っています。最も上回ったのは製造業で170,568円となりました。（第2表、第3図）

多くの産業で男性の金額が女性の金額を上回ったのは、男女の月間労働時間に差があることが理由の1つと考えられます。（参照P7、P8）



(2) 特別に支払われた現金給与額

平成24年8月1日から平成25年7月31日までの1年間における、賞与など特別に支払われた現金給与額は204,506円となり前年(182,175円)に比べて22,331円上回り、12.3%増になりました。

これを、全国値と比べると2,700円上回りました。

男女別にみると、男は301,992円で全国値を21,090円上回り、女は99,698円で全国値を37,405円下回りました。

主な産業別にみると、教育、学習支援業が326,297円と最も高く、次いでサービス業(他に分類されないもの)が324,061円、不動産業、物品賃貸業322,795円となっています。

また、支給割合(きまって支給する現金給与額に対する割合)は1.08か月となり、全国値(1.06か月)を0.02か月上回りました。（第4表）

第4表 主な産業、性別過去1年間に特別に支払われた現金給与額および支給割合

| 区分 | 計 | | 男 | | 女 | |
|-------------------|---------------|--------|---------------|--------|---------------|--------|
| | 特別に支払われた現金給与額 | 支給割合 | 特別に支払われた現金給与額 | 支給割合 | 特別に支払われた現金給与額 | 支給割合 |
| 調査産業計(全国) | 201,806円 | 1.06か月 | 280,902円 | 1.10か月 | 137,103円 | 0.99か月 |
| 調査産業計(滋賀県) | 204,506円 | 1.08 | 301,992円 | 1.16 | 99,698円 | 0.84 |
| 建設業 | 104,130円 | 0.37 | 115,051円 | 0.38 | 7,324円 | 0.05 |
| 製造業 | 237,167円 | 1.28 | 414,785円 | 1.58 | 22,737円 | 0.25 |
| 卸売業、小売業 | 162,916円 | 0.91 | 258,061円 | 1.04 | 69,148円 | 0.60 |
| 不動産業、物品賃貸業 | 322,795円 | 1.62 | 249,401円 | 1.15 | 400,587円 | 2.31 |
| 学術研究、専門・技術サービス業 | 218,896円 | 1.08 | 269,193円 | 0.96 | 175,719円 | 1.29 |
| 宿泊業、飲食サービス業 | 14,676円 | 0.17 | 59,765円 | 0.63 | 4,222円 | 0.05 |
| 生活関連サービス業、娯楽業 | 150,977円 | 0.93 | 477,314円 | 2.08 | 27,666円 | 0.21 |
| 教育、学習支援業 | 326,297円 | 2.40 | 579,717円 | 2.46 | 134,910円 | 1.74 |
| 医療、福祉 | 236,538円 | 1.85 | 237,254円 | 1.93 | 236,297円 | 1.83 |
| サービス業(他に分類されないもの) | 324,061円 | 1.29 | 443,976円 | 1.56 | 108,090円 | 0.61 |

(注) 支給割合とは、常用労働者1人あたりの7月のきまって支給する現金給与額に対する、過去1年に特別に支払われた現金給与額の割合である。