

(統計法に基づく基幹統計調査)

平成26年度

# 学校基本調査結果報告書

平成26年5月1日調査

滋 賀 県



## は　じ　め　に

学校基本調査は、学校教育行政に必要な学校に関する基本的事項を明らかにすることを目的に、昭和23年から文部科学省が毎年実施しているものであり、統計法に基づく基幹統計調査です。

この調査では、全国すべての学校で、その学校数・学級数・在学者数・教職員数・施設・経費等が漏れなく調査されます。

学校基本調査の結果は、当面する教育の諸問題を解決する基礎資料として利用されているばかりでなく、年次的推移を追うことによって、将来の教育計画を立てる際の貴重な資料として役立てることができます。

この報告書は、平成26年5月1日現在で実施しました平成26年度の調査の滋賀県の結果（幼稚園・小学校・中学校・高等学校・中等教育学校・特別支援学校・専修学校・各種学校）をとりまとめたものです。関係各分野で参考資料として御活用いただければ幸いです。

この調査の実施にあたり、御協力をいただきました各学校、教育委員会および市町関係の皆様には厚くお礼申し上げますとともに、今後とも一層の御理解と御協力を賜りますようお願いいたします。

平成27年2月

滋賀県総合政策部統計課長　森　本　真　智　子

# 目 次

I	調査の概要	1
II	調査結果の概要	
	<b>学校調査</b>	
1	幼稚園	3
2	小学校	5
3	中学校	8
4	高等学校	12
5	特別支援学校	15
6	専修学校	16
7	各種学校	16
	<b>不就学学齢児童生徒調査</b>	17
	<b>卒業後の状況調査</b>	
1	中学校卒業生	18
2	高等学校卒業生	20
3	特別支援学校卒業生	24
III	統計表	
1	総括表	26
2	幼稚園 (第1表～第4表)	27
3	小学校 (第5表～第10表)	34
4	中学校 (第11表～第16表)	41
5	高等学校 (第17表～第24表)	46
6	特別支援学校 (第25表～第30表)	52
7	専修学校 (第31表～第35表)	55
8	各種学校 (第36表～第39表)	58
9	中学校卒業後の状況 (第40表～第43表)	60
10	高等学校 (全日制・定時制) 卒業後の状況 (第44表～第52表)	68
11	特別支援学校卒業後の状況 (第53表～第54表)	79
12	高等学校 (通信制) (第55表～第59表)	81
13	高等学校 (通信制) 卒業後の状況 (第60表)	82
14	不就学学齢児童生徒数調査 (第61表)	83
15	学校施設調査 (第62表、第63表)	84
	用語の説明	85

# I 調査の概要

この調査は、統計法(平成19年法律第53号)、統計法施行令(平成20年政令第334号)および学校基本調査規則(昭和27年文部省令第4号)に基づいて、毎年実施されているものです。

## 1 調査の目的

この調査は、学校教育行政に必要な学校に関する基本的事項を明らかにすることを目的としています。

## 2 調査の期日

平成26年5月1日

## 3 調査の対象

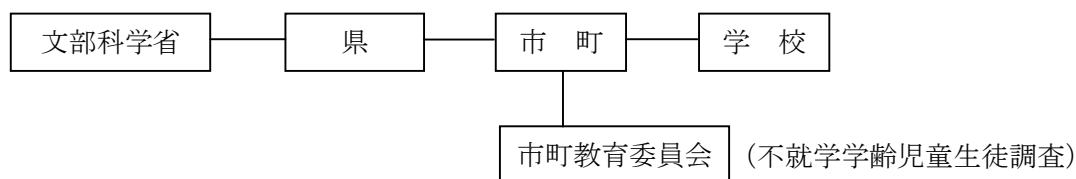
- (1) 学校調査・・・・・・・・・・幼稚園、小学校、中学校、高等学校、中等教育学校、特別支援学校、専修学校および各種学校
- (2) 学校通信教育調査・・・・・・・・通信制課程を置く高等学校
- (3) 不就学学齢児童生徒調査・・不就学の学齢児童および学齢生徒
- (4) 学校施設調査・・・・・・・・私立の幼稚園、小学校、中学校、高等学校、中等教育学校、特別支援学校、専修学校および各種学校  
公立の専修学校および各種学校
- (5) 卒業後の状況調査・・・・・・・・中学校、高等学校、中等教育学校および特別支援学校の中学部・高等部の卒業生

## 4 調査の種類と主要調査事項等

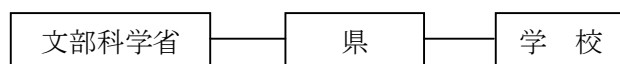
調査の種類	主な調査事項	報告者
学校調査	学級数、在学者数、教職員数、入学者および卒業生数	学校長
学校通信教育調査	学科数、生徒数、教職員数	学校長
不就学学齢児童生徒調査	就学免除・猶予者、1年以上居所不明者、前年度中に死亡した学齢児童生徒数	市町教育委員会
学校施設調査	私立学校および公立専修学校の土地、建物の面積	私立学校設置者 又は学校長
卒業後の状況調査	中学校、高等学校、中等教育学校、特別支援学校(中学部・高等部)卒業生の進路状況	学校長

## 5 調査の系統

(1) 市町村立および私立の小学校、中学校、幼稚園、専修学校および各種学校



(2) 高等学校、中等教育学校および県立学校



### 利用上の注意

1. この報告書は、学校基本調査規則に基づく、県知事が調査すべき公立および私立の諸学校（幼稚園、小学校、中学校、高等学校、中等教育学校、特別支援学校、専修学校、各種学校）および文部科学大臣が直接調査する国立の学校（幼稚園、小学校、中学校、特別支援学校）について掲載しました。
2. 学校数には、分校および休校中の学校も1校として含まれています。
3. 教員数（本務者）には、充て指導主事、学校に籍を置き教育委員会事務局・教育研究所等に勤務する者、留学者、海外日本人学校派遣者、退職者、教員組合事務専従者、産休代替者および育児休業代替者が含まれています。
4. 年齢は平成26年4月1日現在の満年齢です。
5. 比率の算出については単位未満を四捨五入しています。このため、構成比の合計が100.0にならない場合があります。
6. 統計表の符号の用法は、次のとおりです。
  - 「－」 計数がない場合
  - 「0.0」 計数が単位未満の場合
  - 「…」 計数出現があり得ない場合または調査対象とならなかった場合
7. 全国の数値は、「平成26年度学校基本調査報告書」（文部科学省刊行）によるものです。

## II 調査結果の概要

### 学 校 調 査

#### 1. 幼 稚 園

##### (1) 園 数 (表1, 表2)

- ① 幼稚園数は、193園で、前年度と同数でした。
- ② 設置者別では国立1園、公立159園、私立33園となっています。
- ③ 私立幼稚園は、33園で、前年度と同数でした。
- ④ 公立幼稚園は、159園で、前年度と同数でした。
- ⑤ 園児数(在園者)別にみると、園児数1～50人が最も多くなっています。(表2)

表1 設置者別幼稚園数

(単位：園)

年 度	国立	公 立				私 立				合 計	
		県立	市立	町立	公立計	学校法人	その他の法人	個人	私立計		
平成 16	1	-	98 (2)	65 (3)	163 (5)	25	-	1	26	190	(5)
17	1	-	128 (3)	35 (2)	163 (5)	25	-	1	26	190	(5)
18	1	-	138 (3)	25 (2)	163 (5)	25	-	-	25	189	(5)
19	1	-	137 (3)	25 (2)	162 (5)	25	-	-	25	188	(5)
20	1	-	139 (4)	25 (2)	164 (6)	25	-	-	25	190	(6)
21	1	-	141 (4)	25 (2)	166 (6)	25	-	-	25	192	(6)
22	1	-	148 (4)	16 (2)	164 (6)	25	2	-	27	192	(6)
23	1	-	148 (4)	15 (1)	163 (5)	26	3	-	29	193	(5)
24	1	-	147 (4)	15 (1)	162 (5)	27	4	-	31	194	(5)
25	1	-	144 (3)	15 (1)	159 (4)	28	5	-	33	193	(4)
26	1	-	144 (3)	15 (1)	159 (4)	28	5	-	33	193	(4)
増減	0	-	0	0	0	0	0	0	0	0	0

(注) ( ) 内の数値は分園で内数です。

表2 園児数別幼稚園数

(単位：園)

区 分	園 児 数 (人)										
	計	0	1～50	51～100	101～150	151～200	201～250	251～300	301～400	401～	
計	193	2	57	52	37	33	7	4	1	-	
国立	1	-	-	-	-	1	-	-	-	-	
公立	159	1	51	43	31	24	5	3	1	-	
私立	33	1	6	9	6	8	2	1	-	-	

図1 設置者別幼稚園数

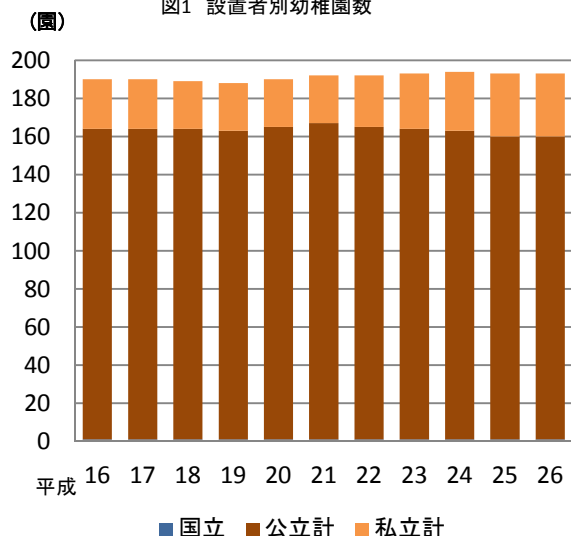
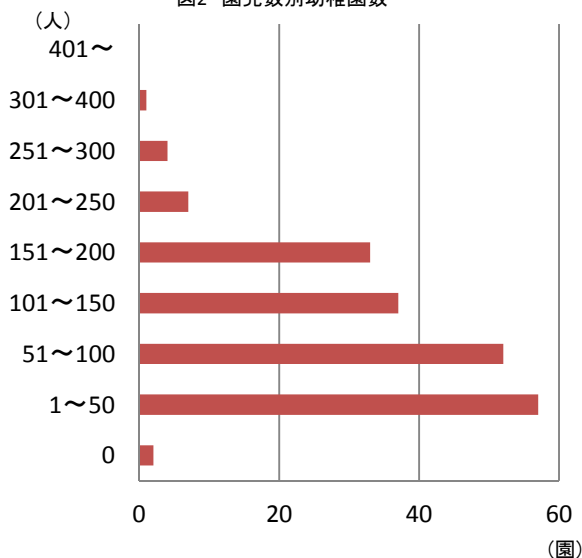


図2 園児数別幼稚園数



(2)学 級 数(表3)

- ① 学級数(N学級を含む)は、910学級(国立5学級、公立735学級、私立170学級)で、前年度より7学級減少しました。N学級は7でした。(統計表第1表, 第4表)  
(注)N学級とは、学級が設置されているが、5月1日現在在園者がいない学級をいう。
- ② 在園者のいる903学級を編成方式別にみると、3歳児のみが249学級、4歳児のみが318学級、5歳児のみが319学級、3歳児と4歳児と5歳児の合同が17学級となっています。(統計表第3表)

(3)園 児 数(表3)

- ① 園児数は、18,999人で、前年度より215人減少しました。
- ② 園児数を設置者別にみると、国立が156人、公立が15,148人、私立が3,695人となっています。公立の占める割合は79.7%で、前年度より0.5%減少しました。(統計表第1表)
- ③ 1学級当たりの園児数は20.9人で、昨年度より0.1人減少しました。
- ④ 本務教員1人当たりの園児数は11.3人で、前年度より0.5人増加しました。
- ⑤ 定員充足率は、国立が97.5%、公立が59.3%、私立が82.3%となっています。(統計表第1表)

表3 幼稚園の園数等の推移

区分	園数		学級数	園児数	園児数		本務教員数	1学級当たりの園児数	本務教員1人当たりの園児数	修了者	就園率
	園	学級			男子	女子					
平成 16	190	(5)	846	19,795	10,034	9,761	1,502	23.4	13.2	8,379	58.5
17	190	(5)	859	19,826	10,044	9,782	1,543	23.1	12.8	8,177	56.1
18	189	(5)	872	19,887	10,102	9,785	1,533	22.8	13.0	8,297	57.2
19	188	(5)	882	20,047	10,167	9,880	1,585	22.7	12.6	7,996	55.8
20	190	(6)	888	20,111	10,199	9,912	1,592	22.6	12.6	8,133	55.7
21	192	(6)	890	19,558	9,942	9,616	1,594	22.0	12.3	8,133	56.5
22	192	(6)	887	19,278	9,834	9,444	1,646	21.7	11.7	7,871	55.9
23	193	(5)	891	19,416	9,940	9,476	1,672	21.8	11.6	7,798	56.3
24	194	(5)	920	19,674	10,066	9,608	1,749	21.4	11.2	7,347	55.0
25	193	(4)	917	19,214	9,788	9,426	1,771	21.0	10.8	7,578	54.6
26	193	(4)	910	18,999	9,588	9,411	1,687	20.9	11.3	7,403	53.7
増減	0	(0)	△ 7	△ 215	△ 200	△ 15	△ 84	△ 0.1	0.5	△ 175	△ 0.9

- (注) 1. 園数には、休園中の幼稚園も1園として含みます。( )は分園で内数です。  
 2. 学級数には、N学級を含みます。  
 3. 就園率は、小学校第1学年児童数に対する幼稚園修了者数の比率です。  
 ※N学級とは、学級が設置されているが、5月1日現在在園者がいない学級をいう。

(4)教 員 数(表4)

- ① 本務教員数は、1,687人で前年度より84人減少しました。
- ② 男女の割合では、男子教員4.0%、女子教員96.0%で、過去10年間でもほぼ同様の構成比になっています。

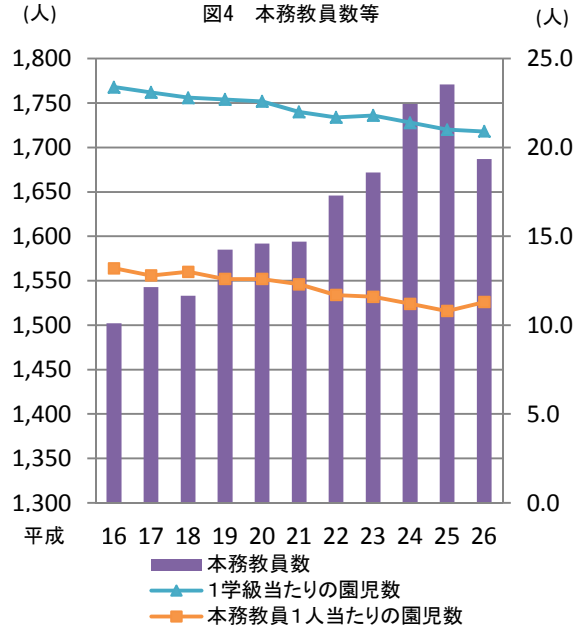
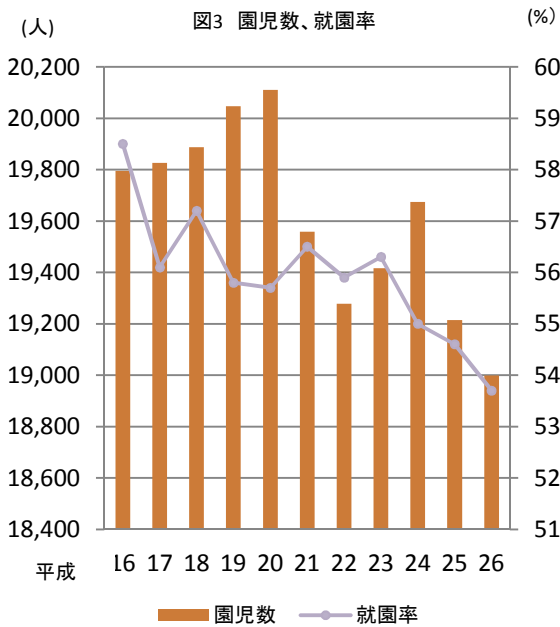
表4 幼稚園本務教員の男女の割合

年度	計	男子教員		女子教員		男子教員の割合	女子教員の割合
		人	人	人	人		
平成 16	1,502	49	1,453	3.3	96.7		
17	1,543	51	1,492	3.3	96.7		
18	1,533	48	1,485	3.1	96.9		
19	1,585	48	1,537	3.0	97.0		
20	1,592	53	1,539	3.3	96.7		
21	1,594	55	1,539	3.5	96.5		
22	1,646	60	1,612	3.6	96.4		
23	1,672	60	1,612	3.6	96.4		
24	1,749	84	1,665	4.8	95.2		
25	1,771	69	1,702	3.9	96.1		
26	1,687	68	1,619	4.0	96.0		
増減	△ 84	△ 1	△ 83	0.1	△ 0.1		



(5) 修了者数および就園率(表3)

- ① 平成26年3月の幼稚園修了者数は、7,403人(男子3,802人、女子3,601人)で、前年度より175人減少しました。
- ② 本年度の小学校第1学年児童数(13,779人)に対する幼稚園修了者の比率(就園率)は、53.7%で、0.9%低下しています。就園率は、10年前(平成16年度)と比べると、4.8%低下しています。(統計表第1表、第5表)



2. 小 学 校

(1) 学 校 数(表5, 表6)

- ① 学校数は230校(本校229校、分校1校)で、前年度より1校減少しました。
- ② 設置者別では国立1校、公立228校、私立1校となっています。
- ③ 500人ごとの規模別にみると、0人以上500人未満が165校で71.7%を占めています。

表5 設置者別学校数(小学校)

	国 立	公 立			計	私 立	合 計
		県 立	市 立	町 立			
学校数	1	-	211(1)	17(0)	228(1)	1	230(1)

(注) ( ) 内の数値は分校で内数です。

表6 小学校規模別学校数の推移(小学校)

区 分	平成21年度		22		23		24		25		26	
	校	構成比 %	校	構成比 %	校	構成比 %	校	構成比 %	校	構成比 %	校	構成比 %
500 人 未 満	166	70.6	167	70.8	169	71.9	167	71.7	165	71.4	165	71.7
500人以上1,000人未満	65	27.7	65	27.5	62	26.4	61	26.2	60	26.0	59	25.7
1,000 人 以 上	4	1.7	4	1.7	4	1.7	5	2.1	6	2.6	6	2.6
合 計	235	100.0	236	100.0	235	100.0	233	100.0	231	100.0	230	100.0

(2) 児童数(表7)

- ① 児童数は83,457人で、前年度より917人減少しました。
- ② 1学級当たりの児童数は23.6人で前年度より0.4人減少しています。
- ③ 本務教員1人当たりの児童数は、15.7人で前年度より0.2人減少しています。

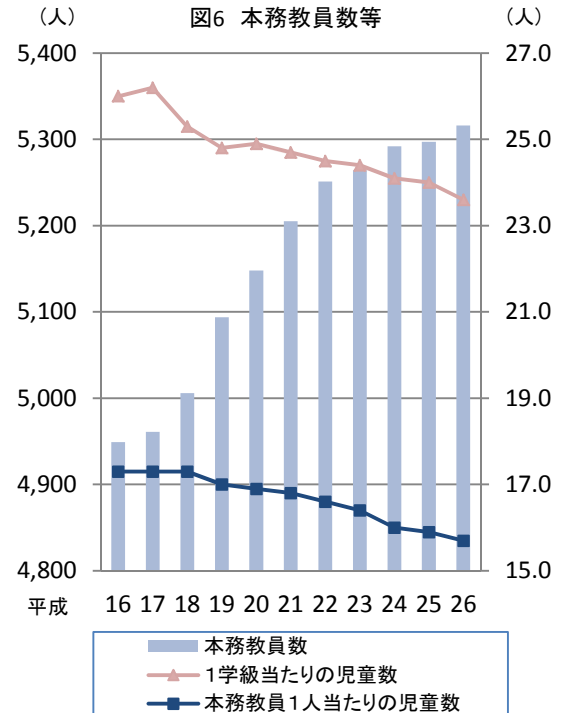
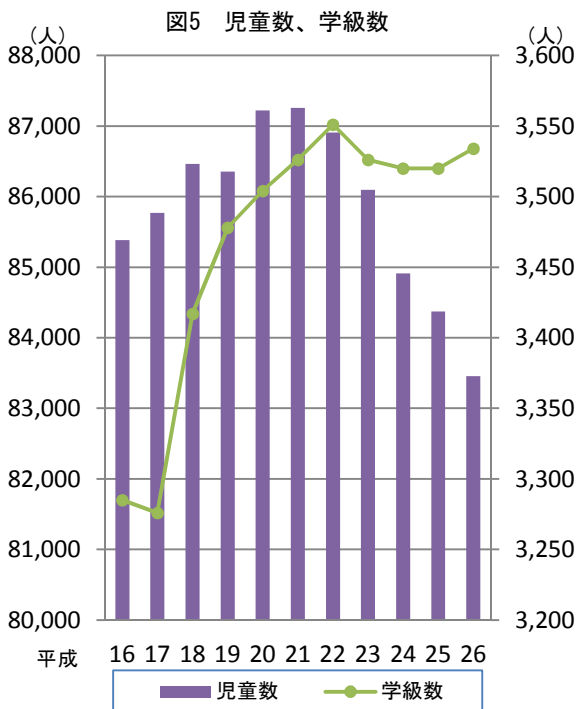
表7 小学校の学校数等の推移

区分	学校数		学級数	児童数	男子	女子	本務教員数	1学級当たりの児童数	本務教員1人当たりの児童数
	校	( )							
平成 16	238	(4)	3,285	85,385	43,762	41,623	4,949	26.0	17.3
17	236	(4)	3,276	85,767	43,942	41,825	4,961	26.2	17.3
18	237	(4)	3,417	86,465	44,394	42,071	5,006	25.3	17.3
19	237	(4)	3,478	86,354	44,378	41,976	5,094	24.8	17.0
20	236	(3)	3,504	87,220	44,913	42,307	5,148	24.9	16.9
21	235	(3)	3,526	87,258	44,896	42,362	5,205	24.7	16.8
22	236	(3)	3,551	86,907	44,727	42,180	5,251	24.5	16.6
23	235	(3)	3,526	86,095	44,209	41,886	5,264	24.4	16.4
24	233	(2)	3,520	84,910	43,699	41,211	5,292	24.1	16.0
25	231	(1)	3,520	84,374	43,525	40,849	5,297	24.0	15.9
26	230	(1)	3,534	83,457	43,011	40,446	5,316	23.6	15.7
増減	△ 1	(0)	14	△ 917	△ 514	△ 403	19	△ 0.4	△ 0.2

(注) 学校数には休校中の学校も含まれます。( )内は分校で内数です。

(3) 学級数(表7)

- ① 学級数は3,534学級で、前年度より14学級増加しました。
- ② 学級編成別にみると、単式学級は2,935学級、複式学級17学級、特別支援学級582学級となっています。(統計表第8表)



(4) 特別支援学級の在籍児童数および学級数

- ① 特別支援学級の在籍児童数は2,217人で、前年度より30人増加しています。
- ② 在籍生徒数では知的障害が最も多く、57.6%を占めています。

表8 特別支援学級の種類別学級数、児童数(小学校)

区 分	児 童 数 (人)						計	学級数
	1年	2年	3年	4年	5年	6年		
知的障害	183	210	212	236	215	222	1,278	261
肢体不自由	10	8	10	15	7	9	59	49
病弱・身体虚弱	7	7	4	4	5	10	37	31
弱視	3	3	2	7	5	2	22	20
難聴	9	3	4	1	5	5	27	25
言語障害	-	-	-	-	-	-	-	-
情緒障害	117	133	121	138	147	138	794	196
合 計	329	364	353	401	384	386	2,217	582

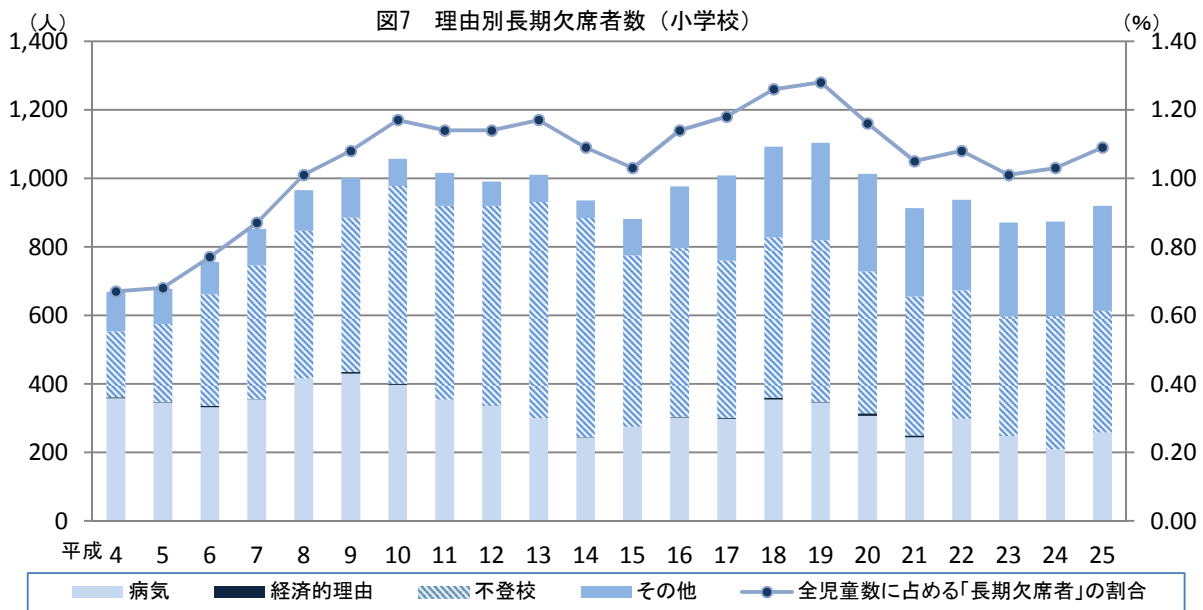
(5) 長期欠席者数(表9)

- ① 平成25年度間(平成25年4月1日から平成26年3月31日までの1年間)の30日以上長期欠席者数は919人で、前年度間より45人増加しました。
- ② 総児童数に占める割合は1.09%で、前年度間より0.06ポイント上昇しました。
- ③ 理由別では不登校が355人と最も多く、全体の38.6%を占めています。

表9 理由別長期欠席者数(小学校)

(単位：人、%)

年度間	合 計	病 気	経済的理由	不 登 校	長期欠席者に占める割合	そ の 他	全児童数に占める「長期欠席者」の割合
平成 4	668	358	3	192	28.7	115	0.67
5	677	346	2	227	33.5	102	0.68
6	756	332	3	327	43.3	94	0.77
7	852	355	1	390	45.8	106	0.87
8	965	416	0	431	44.7	118	1.01
9	1,001	430	4	451	45.1	116	1.08
10	1,057	397	3	577	54.6	80	1.17
11	1,016	354	0	565	55.6	97	1.14
12	990	335	1	583	58.9	71	1.14
13	1,010	300	0	631	62.5	79	1.17
14	935	244	1	639	68.3	51	1.09
15	881	275	0	500	56.8	106	1.03
16	976	302	2	492	50.4	180	1.14
17	1,008	298	3	459	45.5	248	1.18
18	1,092	354	6	468	42.9	264	1.26
19	1,104	346	2	471	42.7	285	1.28
20	1,013	306	8	414	40.9	285	1.16
21	913	244	5	406	44.5	258	1.05
22	937	298	0	375	40.0	264	1.08
23	871	248	0	349	40.1	274	1.01
24	874	209	0	390	44.6	275	1.03
25	919	258	0	355	38.6	306	1.09
増減	45	49	0	△ 35	△ 6.0	31	0.06



(6) 教 員 数 (表10)

- ① 本務教員数は5,316人で、前年度より19人増加しました。
- ② 男女の割合では、男子教員37.6%、女子教員62.4%となっています。
- ③ 本務教員数は、年々増加しており、10年前(4,949人)と比べると7.4%増となっています。

表10 小学校本務教員の男女の割合

年度	計	男子教員	女子教員	男子教員の割合	女子教員の割合
	人	人	人	%	%
平成 16	4,949	1,822	3,127	36.8	63.2
17	4,961	1,832	3,129	36.9	63.1
18	5,006	1,863	3,143	37.2	62.8
19	5,094	1,908	3,186	37.5	62.5
20	5,148	1,928	3,220	37.5	62.5
21	5,205	1,928	3,277	37.0	63.0
22	5,251	1,952	3,299	37.2	62.8
23	5,264	1,961	3,303	37.3	62.7
24	5,292	1,980	3,312	37.4	62.6
25	5,297	1,988	3,309	37.5	62.5
26	5,316	2,000	3,316	37.6	62.4
増減	19	12	7	0.1	△ 0.1

3. 中 学 校

(1) 学 校 数 (表11, 表12)

- ① 学校数は107校で、前年度と同数でした。
- ② 設置者別では国立1校、公立100校、私立6校となっています。
- ③ 500人ごとの規模別にみると、0人以上500人未満が75校で70.1%を占めています。

表11 設置者別学校数(中学校)

	国 立	公 立			計	私 立	合 計
		県 立	市 立	町 立			
学校数	1	3	90(0)	7(0)	100(0)	6	107(0)

(注) ( ) 内の数値は分校で内数です。

表12 規模別学校数の推移(中学校)

区分	平成21年度		22		23		24		25		26	
	校	構成比	校	構成比	校	構成比	校	構成比	校	構成比	校	構成比
500人未満	74	69.2	75	70.1	75	70.1	75	70.1	74	69.2	75	70.1
500人以上1,000人未満	33	30.8	32	29.9	32	29.9	32	29.9	33	30.8	30	28.0
1,000人以上	0	0.0	0	0.0	0	0.0	0	0.0	0	0.0	2	1.9
合計	107	100	107	100	107	100	107	100	107	100	107	100

(2) 生徒数(表13)

- ① 生徒数は、43,209人で、前年度より28人減少しました。
- ② 1学級当たりの生徒数は27.3人で前年度より0.3人減少しています。
- ③ 本務教員1人当たりの生徒数は、13.9人で前年度より0.1人減少しています。

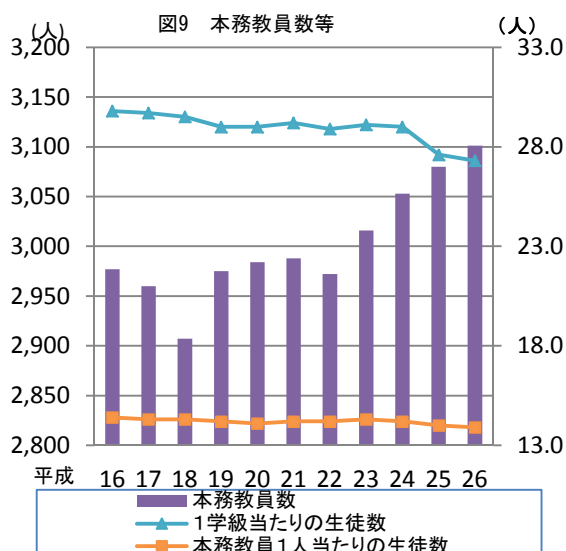
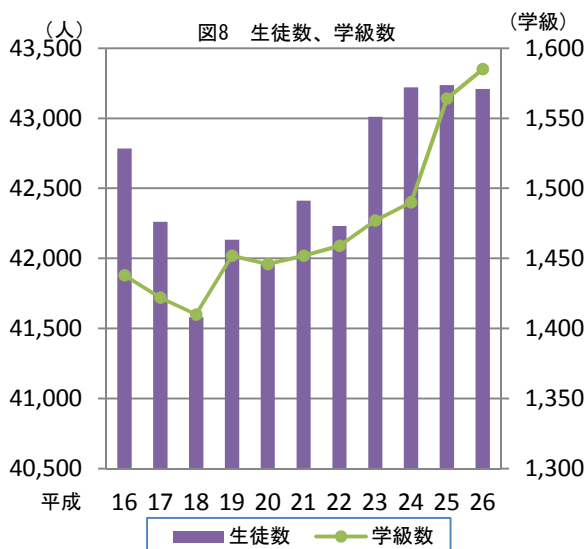
表13 中学校の学校数等の推移

区分	学校数	学級数	生徒数	男子	女子	本務教員数	1学級当たりの生徒数	本務教員1人当たりの生徒数	
	校	学級	人	人	人	人	人	人	
平成 16	106	(1)	1,438	42,785	21,907	20,878	2,977	29.8	14.4
17	106	(1)	1,422	42,261	21,729	20,532	2,960	29.7	14.3
18	106	(1)	1,410	41,581	21,368	20,213	2,907	29.5	14.3
19	107	(1)	1,452	42,133	21,551	20,582	2,975	29.0	14.2
20	107	(1)	1,446	41,958	21,392	20,566	2,984	29.0	14.1
21	107	(1)	1,452	42,412	21,752	20,660	2,988	29.2	14.2
22	107	(1)	1,459	42,232	21,766	20,466	2,972	28.9	14.2
23	107	(1)	1,477	43,011	22,174	20,837	3,016	29.1	14.3
24	107	(1)	1,490	43,221	22,205	21,016	3,053	29.0	14.2
25	107	(0)	1,564	43,237	22,168	21,069	3,080	27.6	14.0
26	107	(0)	1,585	43,209	22,168	21,041	3,101	27.3	13.9
増減	0	(0)	21	△ 28	0	△ 28	21	△ 0.3	△ 0.1

(注) 学校数には休校中の学校も含まれます。( )内は分校で内数です。

(3) 学級数(表13)

- ① 学級数は、1,585学級で、前年度より21学級増加しました。
- ② 学級編成別にみると、単式学級は1,348学級、複式学級0学級、特別支援学級237学級となっています。(統計表第14表)



(4) 特別支援学級の在籍生徒数および学級数(表14)

- ① 特別支援学級の在籍児童数は895人で、前年度より76人増加しています。
- ② 在籍児童では知的障害が最も多く、64.8%を占めています。

表14 特別支援学級の種類別生徒数および学級数(中学校)

区 分	生 徒 数 (人)				計	学 級 数
	1 年	2 年	3 年			
知 的 障 害	199	192	189		580	118
肢 体 不 自 由	8	6	10		24	18
病 弱 ・ 身 体 虚 弱	5	-	4		9	9
弱 視	2	2	1		5	3
難 聴	3	2	4		9	9
言 語 障 害	-	-	-		-	-
情 緒 障 害	106	73	89		268	80
合 計	323	275	297		895	237

(5) 長期欠席者数(表15)

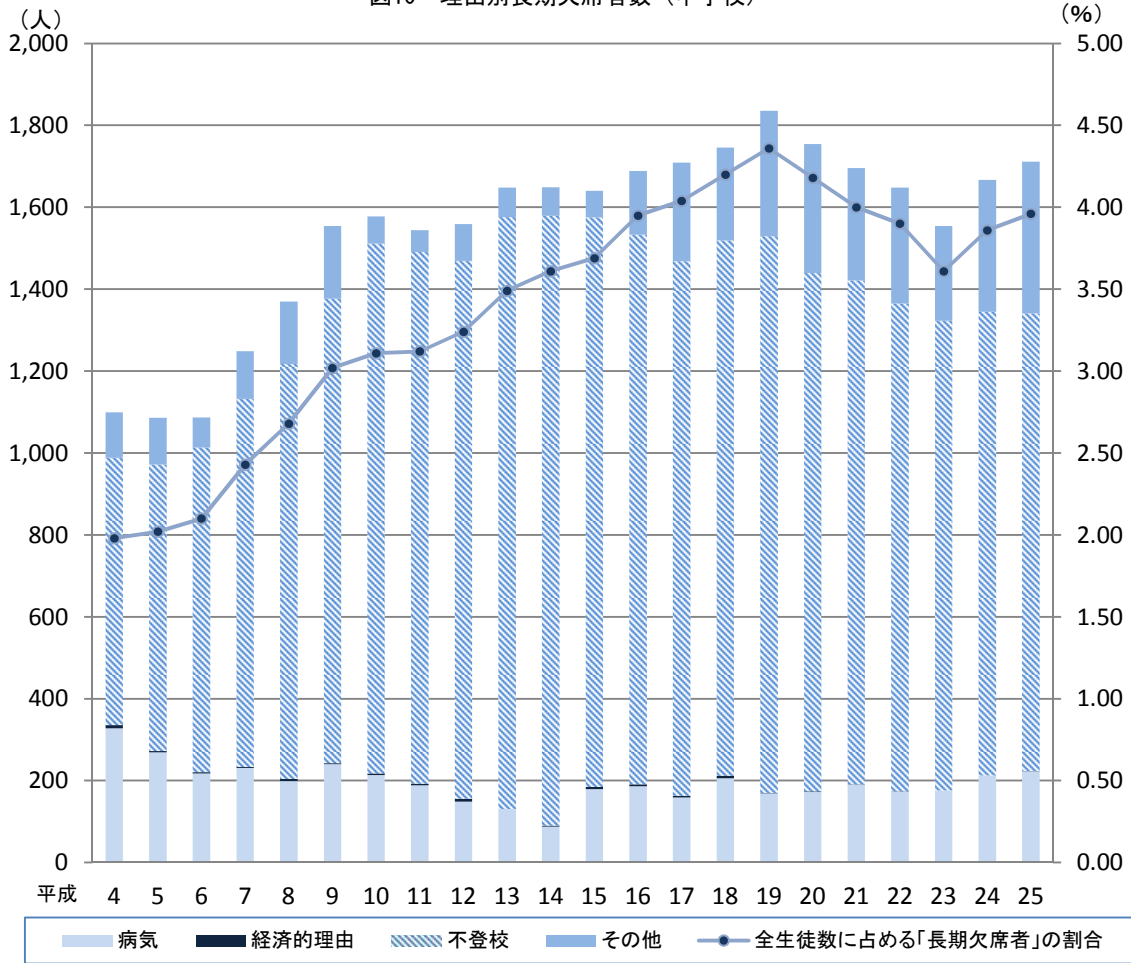
- ① 平成25年度間(平成25年4月1日から平成26年3月31日までの1年間)の30日以上長期欠席者数は1,711人で、前年度間より44人増加しました。
- ② 総生徒数に占める割合は3.96%で、前年度間より0.10ポイント上昇しました。
- ③ 理由別では、不登校が1,117人と最も多く、全体の65.3%を占めています。その他が48名増加しており、平成4年度からでは最高となっています。  
(注)「その他」：病気、経済的理由、不登校のいずれにも該当しない理由によるもの
- ④ 長期欠席者数は平成24年度間から増加に転じました。

表15 理由別長期欠席者数(中学校)

(単位：人、%)

年度間	合 計	病 気	経 済 的 理 由	不 登 校	長期欠席者に占める割合	そ の 他	全生徒数に占める「長期欠席者」の割合
平成 4	1,099	328	8	652	59.3	111	1.98
5	1,086	269	3	700	64.5	114	2.02
6	1,087	218	3	792	72.9	74	2.10
7	1,249	231	2	899	72.0	117	2.43
8	1,370	199	5	1,013	73.9	153	2.68
9	1,554	240	3	1,134	73.0	177	3.02
10	1,578	214	4	1,293	81.9	67	3.11
11	1,544	189	4	1,298	84.1	53	3.12
12	1,559	149	7	1,313	84.2	90	3.24
13	1,648	131	0	1,445	87.7	72	3.49
14	1,649	88	2	1,489	90.3	70	3.61
15	1,640	179	6	1,390	84.8	65	3.69
16	1,689	186	5	1,342	79.5	156	3.95
17	1,709	159	4	1,305	76.4	241	4.04
18	1,746	206	6	1,307	74.9	227	4.20
19	1,836	169	1	1,359	74.0	307	4.36
20	1,754	172	2	1,265	72.1	315	4.18
21	1,696	190	1	1,230	72.5	275	4.00
22	1,648	173	1	1,191	72.3	283	3.90
23	1,554	176	0	1,147	73.8	231	3.61
24	1,667	213	0	1,132	67.9	322	3.86
25	1,711	223	1	1,117	65.3	370	3.96
増減	44	10	1	△ 15	△ 2.6	48	0.10

図10 理由別長期欠席者数（中学校）



(6) 教員数(表16)

- ① 本務教員数は3,101人で、前年度より21人増加しました。
- ② 男女の割合では、男子教員57.9%、女子教員42.1%となっています。
- ③ 本務教員数は、10年前(2,977人)と比べると4.2%増加しています。

表16 中学校本務教員の男女の割合

年度	計	男子教員	女子教員	男子教員の割合	女子教員の割合
	人	人	人	%	%
平成16	2,977	1,771	1,206	59.5	40.5
17	2,960	1,747	1,213	59.0	41.0
18	2,907	1,726	1,181	59.4	40.6
19	2,975	1,759	1,216	59.1	40.9
20	2,984	1,754	1,230	58.8	41.2
21	2,988	1,745	1,243	58.4	41.6
22	2,972	1,755	1,217	59.1	40.9
23	3,016	1,767	1,249	58.6	41.4
24	3,053	1,793	1,260	58.7	41.3
25	3,080	1,805	1,275	58.6	41.4
26	3,101	1,795	1,306	57.9	42.1
増減	21	△ 10	31	△ 0.7	0.7

#### 4. 高等学校

##### a 全日制、定時制課程

##### (1) 学校数(表17)

- ① 学校数は59校で、前年度と同数でした。
- ② 設置者別では、公立49校、私立10校となっています。
- ③ 課程別では、全日制のみが50校(公立41校、私立9校)、定時制のみが3校(公立3校)、全日制と定時制の両方ある併置校が6校(公立5校、私立1校)となっています。

表17 設置者別学校数(高等学校)

(校)

設置者別	公立				私立				合計
	全日制	定時制	併置	計	全日制	定時制	併置	計	
学校数	41	3	5	49	9	-	1	10	59

##### (2) 入学状況(表18)

- ① 高等学校入学者数は、13,646人で、前年度より191人増加しました。(統計表第18表)
- ② 入学志願者は、26,687人で、前年度より383人増加しました。
- ③ 志願倍率(入学志願者の入学定員に対する倍率)は、全体で1.92倍で、前年度より0.01倍増加しました。
- ④ 他府県所在中学校卒業者の入学者数は、396人(男子237人、女子159人)で、前年度より12人増加しました。(統計表第18表)
- ⑤ 入学者のうち過年度中学校卒業生数は、57人(男子38人、女子19人)で、前年度より8人減少しました。(統計表第18表)

表18 高等学校課程別入学者数等

区分	入学者数			対前年差	入学志願者数	対前年差	志願倍率	入学率	入学定員
	男子	女子	計						
公立全日制	10,646	5,367	5,279	192	14,634	22	1.37	72.7	10,680
私立全日制	2,589	1,467	1,122	△ 51	11,217	185	4.03	23.1	2,785
公立定時制	240	149	91	30	273	53	0.98	87.9	280
私立定時制	171	53	118	20	563	123	3.52	30.4	160
計	13,646	7,036	6,610	191	26,687	383	1.92	51.1	13,905

(注) 志願倍率(倍) =  $\frac{\text{入学志願者数}}{\text{入学定員}}$

入学率(%) =  $\frac{\text{入学者数}}{\text{入学志願者数}} \times 100$



(3) 生徒数(表19)

- ① 生徒数は、総数が39,510人で、前年度より672人増加しました。
- ② 設置者別では、県立31,502人、私立8,008人となっています。(統計表第17表)
- ③ 本務教員1人当たりの生徒数は、13.8人で、前年度と同数でした。

表19 高等学校(全日制、定時制課程)の学校数等の推移

年度	学校数				生徒数						本務教員数	本務教員1人当たりの生徒数
	計	全日制	定時制	併置	計	男子	女子	全日制	定時制	定時制の割合		
平成 16	校	校	校	校	人	人	人	人	人	%	人	人
17	58	50	4	4	42,003	21,435	20,568	40,738	1,265	3.0	2,966	14.2
18	58	50	4	4	40,782	20,835	19,947	39,484	1,298	3.2	2,915	14.0
19	58	51	4	3	39,892	20,429	19,463	38,553	1,339	3.4	2,853	14.0
20	58	51	4	3	38,676	19,800	18,876	37,354	1,322	3.4	2,817	13.7
21	58	51	3	4	38,431	19,783	18,648	37,097	1,334	3.5	2,797	13.7
22	58	51	3	4	38,126	19,580	18,546	36,795	1,331	3.5	2,768	13.8
23	58	51	3	4	38,706	19,771	18,935	37,354	1,352	3.5	2,802	13.8
24	58	51	3	4	38,606	19,699	18,907	37,303	1,303	3.4	2,784	13.9
25	58	51	3	4	38,954	19,900	19,054	37,632	1,322	3.4	2,806	13.9
26	59	52	3	4	38,838	19,965	18,873	37,565	1,273	3.3	2,810	13.8
26	59	50	3	6	39,510	20,323	19,187	38,237	1,273	3.2	2,872	13.8
増減	0	△ 2	0	2	672	358	314	672	0	△ 0.1	62	△ 0.0

(注) 生徒数には、専攻科生徒を含みます。

表20 高等学校(全日制、定時制課程)(本科)の課程学科別生徒数

(人)

区分	全日制			定時制		
	県立	私立	合計	県立	私立	合計
普通科	21,159	6,623	27,782	519	356	875
農業に関する学科	1,254	-	1,254	-	-	-
工業に関する学科	2,310	-	2,310	224	-	224
商業に関する学科	1,508	94	1,602	45	-	45
家庭に関する学科	462	137	599	-	110	110
福祉に関する学科	67	66	133	-	-	-
その他の学科	648	89	737	-	-	-
総合学科	3,287	533	3,820	19	-	19
合計	30,695	7,542	38,237	807	466	1,273

図11 学科別生徒数割合(本科全日制)

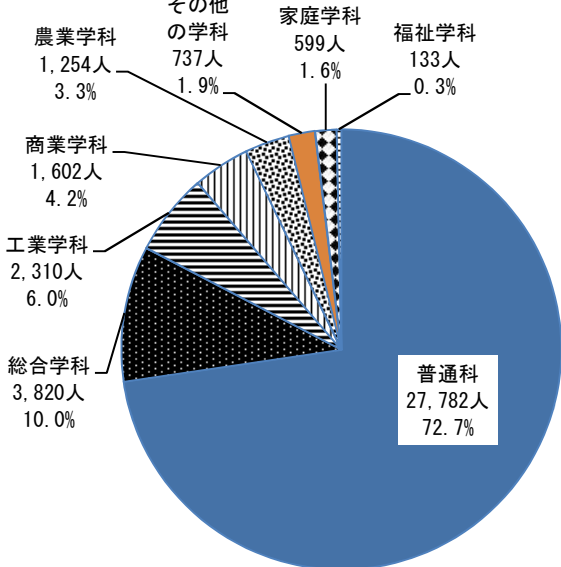
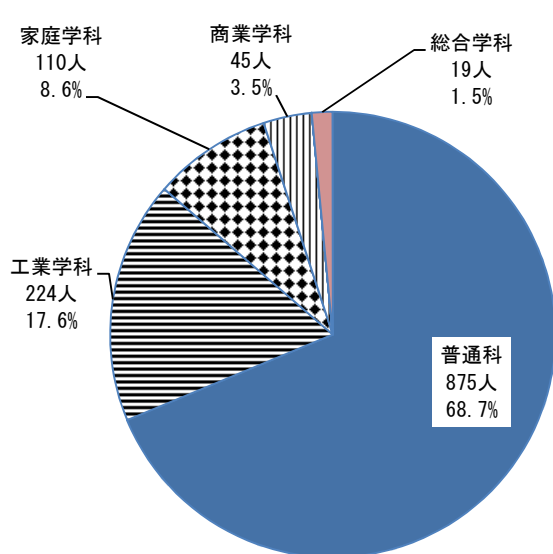


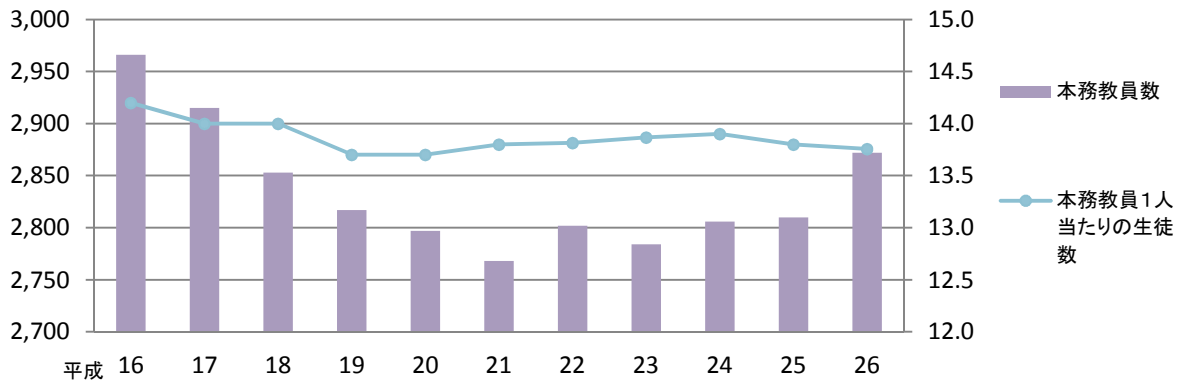
図12 学科別生徒数割合(本科定時制)



(人)

図13 本務教員数等(高等学校)

(人)



## (4)教 職 員 数(表21)

- ① 本務教員数は、2,872人で、前年度より62人増加しました。
- ② 本務教員数は、10年前の平成16年度(2,966人)と比べると、3.2%減少しています。
- ③ 職員数は、543人で、前年度より11人減少しています。(統計表第24表)

表21 本務教員の男女の割合(高等学校)

年度	計	男子教員		女子教員		男子教員の割合		女子教員の割合	
		人	人	人	人	%	%	%	%
平成 16	2,966	2,116	850	71.3	28.7				
17	2,915	2,090	825	71.7	28.3				
18	2,853	2,053	800	72.0	28.0				
19	2,817	2,015	802	71.5	28.5				
20	2,797	1,996	801	71.4	28.6				
21	2,768	1,978	790	71.5	28.5				
22	2,802	1,982	820	70.7	29.3				
23	2,784	1,945	839	69.9	30.1				
24	2,806	1,938	868	69.1	30.9				
25	2,810	1,931	879	68.7	31.3				
26	2,872	1,954	918	68.0	32.0				
増減	62	23	39	△ 0.7	0.7				

## a 通信制課程

## (1)学 校 数(表22)

学校数は4校で、前年度と同数でした。

## (2)生 徒 数(表22)

生徒数は1,563人(男子821人、女子742人)で、前年度より49人減少しました。(統計表第56表)

## (3)教 員 数(表22)

本務教員数は50人(男子37人、女子13人)で、前年度より2人増加しました。(統計表第59表)

表22 高等学校(通信制課程)の学校数等の推移

年度	学校数	生 徒 数		本 務 教 員 数	
		人	対前年度増加率 %	人	対前年度増加率 %
平成 16	3	1,816	1.3	41	△ 4.7
17	3	1,853	2.0	42	2.4
18	3	1,882	1.6	41	△ 2.4
19	3	1,800	△ 4.4	40	△ 2.4
20	4	1,909	6.1	61	52.5
21	4	1,839	△ 3.7	53	△ 13.1
22	4	1,783	△ 3.0	57	7.5
23	4	1,752	△ 1.7	52	△ 8.8
24	4	1,691	△ 3.5	55	5.8
25	4	1,612	△ 4.7	48	△ 12.7
26	4	1,563	△ 3.0	50	4.2

## 5. 特別支援学校

### (1) 学校数(表23)

- ① 学校数は16校で、前年度と同数でした。(統計表第25表)
- ② 設置者別では、国立1校、県立15校となっています。

### (2) 在学者および学級数(表23)

- ① 在学者の総数は2,184人(男子1,407人、女子777人)で、前年度より58人増加しました。
- ② 学級数は531学級で、前年度より13学級増加しています。

### (3) 教職員数(表23)

- ① 本務教員数は1,284人(男子495人、女子789人)で、前年度より28人増加しました。(統計表第29表)
- ② 本務職員数は164人(男子80人、女子84人)で、前年度より5人減少しました。(統計表第30表)

(注)職員：事務職員、技術職員、寄宿舎指導員、実習助手、養護職員(看護師等)、学校栄養職員、学校給食調理従業員、用務員等をいう。

### (4) 通学状況(統計表第28表)

在学者の通学状況をみると、家庭から通学している者が2,000人で最も多くなっています。

表23 特別支援学校の学校数等の推移

年度	学校数	学級数	在学者数	本務教員数
	校	学級	人	人
平成 16	13	407	1,290	961
17	13	400	1,346	961
18	14	418	1,440	1,002
19	15	430	1,530	1,024
20	15	455	1,618	1,058
21	15	460	1,706	1,084
22	15	470	1,853	1,109
23	15	499	1,984	1,180
24	15	512	2,077	1,203
25	16	518	2,126	1,256
<b>26</b>	<b>16</b>	<b>531</b>	<b>2,184</b>	<b>1,284</b>
増減	0	13	58	28

- (注) 1. 生徒数には、専攻科生徒を含みます。  
 2. 学校数の( )内の数値は分校で内数です。

## 6. 専修学校

### (1) 学 校 数 (統計表第31表)

- ① 学校数は27校で、前年度と同数でした。
- ② 設置者別では、公立6校、私立21校となっています。

### (2) 生 徒 数 (統計表第31表)

- ① 生徒数は2,421人(男子849人、女子1,572人)で、前年度より34人増加しています。
- ② 設置者別では、公立が977人、私立が1,444人で、私立の占める割合は59.6%となっています。

### (3) 教 員 数 (統計表第32表)

- ① 本務教員数は212人(男子65人、女子147人)で、前年度より5人減少しました。
- ② 設置者別にみると、公立が78人、私立が134人となっています。

表24 学 科 別 生 徒 数 (専修学校)

学 科 名	生 徒 数	割 合	学 科 名	生 徒 数	割 合
	人	%		人	%
工業関係その他	29	1.2	理学・作業療法	252	10.4
農 業	44	1.8	介 護 福 祉	37	1.5
農業関係その他	69	2.9	情 報	5	0.2
看 護	1,444	59.6	和 洋 裁	35	1.4
准 看 護	63	2.6	ス ポ ー ツ	153	6.3
歯 科 衛 生	101	4.2	文化教養関係その他	85	3.5
歯 科 技 工	22	0.9			
柔 道 整 復	82	3.4	合 計	2,421	100.0

## 7. 各種学校

### (1) 学 校 数 (統計表第36表)

- ① 学校数は12校で、前年度と同数でした。
- ② 設置者別では、12校すべて私立となっています。

### (2) 生 徒 数 (統計表第36表)

生徒数は919人(男子452人、女子467人)で、前年度より65人増加しています。

### (3) 教 員 数 (統計表第39表)

本務教員数は81人(男子48人、女子33人)で、前年度より7人増加しました。

表25 課 程 別 生 徒 数 (各種学校)

課 程 名	生 徒 数	割 合	課 程 名	生 徒 数	割 合
	人	%		人	%
准 看 護	27	2.9	外 国 人 学 校	181	19.7
商業実務関係その他	-	0.0	電 子 計 算 機	21	2.3
自 動 車 操 縦	690	75.1			
			合 計	919	100.0

## 不就学学齢児童生徒数

### 1. 就学免除者および就学猶予者数(統計表第61表)

学校教育法第23条および同法第39条第3項に規定する就学の免除または猶予を受けた学齢児童数生徒数は、就学免除者が5人(児童2人、生徒3人)、就学猶予者が0人でした。

### 2. 居所不明者数と死亡者数(統計表第61表)

1年以上居所不明者は児童2人(前年度4人)、生徒6人(同3人)となっています。また、平成25年度間の学齢児童生徒死亡者は児童4人(前年度4人)、生徒0人(同0人)でした。

表26 不就学学齢児童生徒数の推移(小学校・中学校の合計)

区 分/調査年度	平成21年度	22	23	24	25	26
就 学 免 除 者	3	3	4	5	6	5
就 学 猶 予 者	-	-	1	1	-	-
1年以上居所不明者	4	8	8	10	7	8
学齢児童生徒死亡者	3	7	2	3	4	4

(人)

# 卒業後の状況調査

## 1. 中学校卒業生

### (1) 卒業生数(表27)

- ① 平成26年3月の中学校卒業生数は14,537人で、前年度より256人増加しました。
- ② 卒業生数は、10年前の平成16年3月(15,526人)と比べると、989人減少しました。

表27 中学校の状況別卒業生数

(単位:人、%)

卒業年月	卒業生総数	A 高等学校等進学者	B 専修学校(高等課程)進学者	C 専修学校(一般課程)等入学者	D 公共職業能力開発施設等入学者	E 就職者	F 左記以外の者	G 不詳・死亡の者	ABCDのうち就職者(再掲)	高等学校等進学率 %	卒業生に占める就職者の割合 %
16年3月	15,526	15,237	2	3	46	87	150	1	12	98.1	0.6
17年3月	14,515	14,252	3	-	20	74	160	6	13	98.2	0.6
18年3月	14,370	14,084	7	1	23	83	169	3	6	98.0	0.6
19年3月	13,922	13,675	9	1	12	65	160	-	3	98.2	0.5
20年3月	13,988	13,745	5	2	24	78	134	-	4	98.3	0.6
21年3月	13,746	13,531	4	2	23	51	135	-	5	98.4	0.4
22年3月	14,439	14,254	5	1	19	33	126	1	3	98.7	0.2
23年3月	13,773	13,621	4	1	8	33	106	-	2	98.9	0.3
24年3月	14,226	14,067	2	2	10	28	116	1	5	98.9	0.2
25年3月	14,281	14,121	4	5	12	29	109	1	7	98.9	0.3
26年3月	14,537	14,366	13	6	9	35	107	1	4	98.8	0.3
男子	7,479	7,378	2	3	9	29	57	1	1	98.6	0.4
女子	7,058	6,988	11	3	-	6	50	-	3	99.0	0.1
増減	256	245	9	1	△ 3	6	△ 2	-	△ 3	-0.1	0.0
構成比	100.0	98.8	0.1	0.0	0.1	0.2	0.7	0.0	0.0	...	...

### (2) 高等学校等進学者(表27)

- ① 高等学校等進学者は14,366人で、前年度より245人増加しました。
- ② 高等学校等進学率は98.8%で、前年度より0.1%減少しました。
- ③ 高等学校等進学率を全国平均(98.4%)と比べると、0.4ポイント上回りました。
- ④ 他県への高等学校等進学者は927人で、高等学校等進学者全体の6.5%を占めており、前年度より0.4ポイント上昇しました。(統計表第41表)

図14 高等学校等進学者の内訳

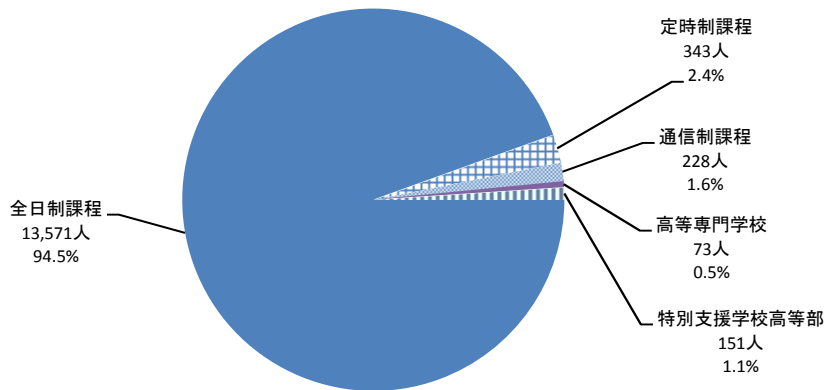
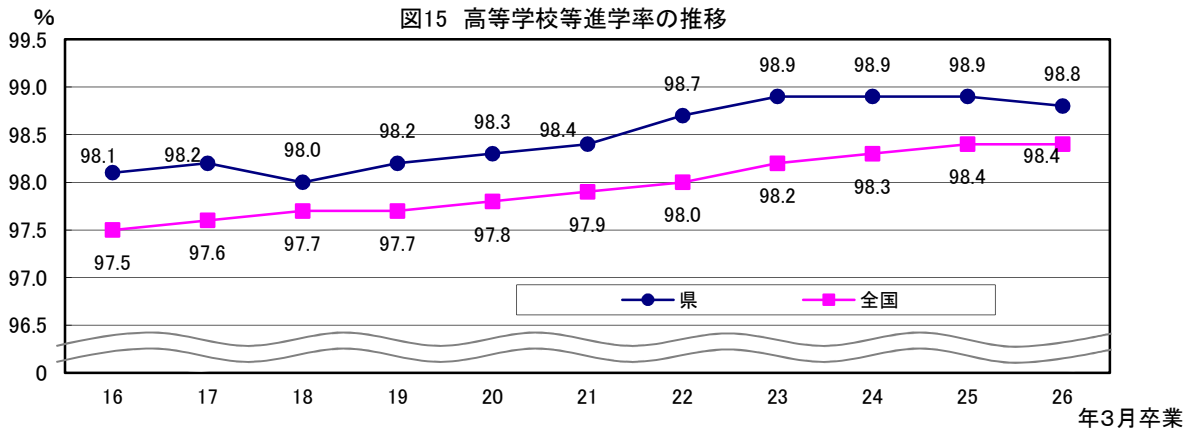


表28 中学校の高等学校等入学志願状況および入学状況

(単位:人、%)

区分	卒業生総数 A	高等学校等進学者 B	高等学校等進学率 C(B/A)	高等学校等入学志願者 D	高等学校等進学志願率 E(D/A)	高等学校等進学者 F	入学率 G(F/D)	他県への進学者 H	他県への進学率 I(H/B)
計	14,537	14,366	98.8	14,186	97.6	14,138	99.7	927	6.5
男	7,479	7,378	98.6	7,299	97.6	7,269	99.6	492	6.7
女	7,058	6,988	99.0	6,887	97.6	6,869	99.7	435	6.2

(注)D、E、FおよびGには、高等学校別科、通信制課程および特別支援学校高等部別科を含みません。



(3) 専修学校(高等課程)進学者(表27)

- ① 専修学校(高等課程)進学者は13人で、前年度より9人増加しました。
- ② 卒業者全体に占める割合は0.1%で、前年度より0.1ポイント上昇しました。

(4) 専修学校(一般課程)進学者(表27)

- ① 専修学校(一般課程)進学者は6人で、前年度より1人増加しました。
- ② 卒業者全体に占める割合は0.0%で、前年度と同率でした。

(5) 公共職業能力開発施設等入学者(表27)

- ① 公共職業能力開発施設等入学者数は9人で、前年度より3人減少しました。
- ② 卒業者全体に占める割合は0.1%で、前年度と同率でした。

(6) 就職者(表27)

- ① 就職者総数(就職者に、高等学校等に進学しながら就職している者を加えたもの)は39人で、前年度より3人増加しました。
- ② 卒業者に占める就職者の割合は0.3%で、前年度と同率でした。
- ③ 卒業者に占める就職者の割合を全国平均(0.4%)と比べると、0.1ポイント下回りました。

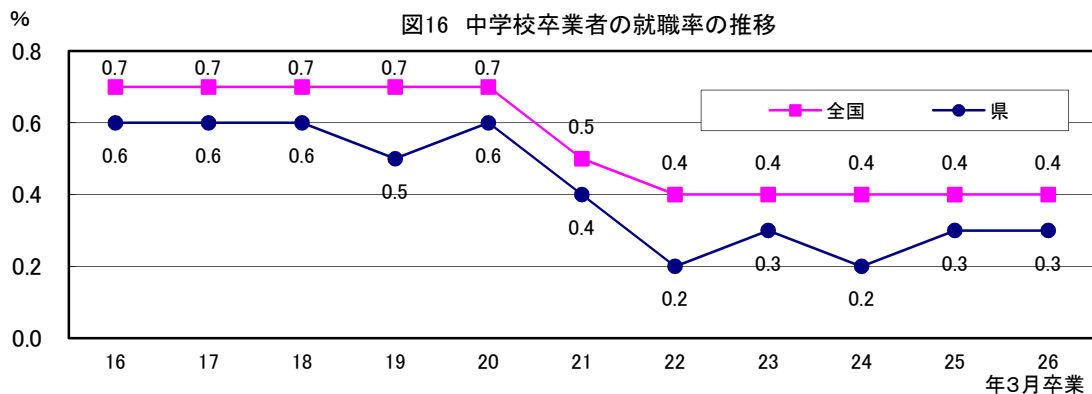


図17 就職先別就職者数(中学校)

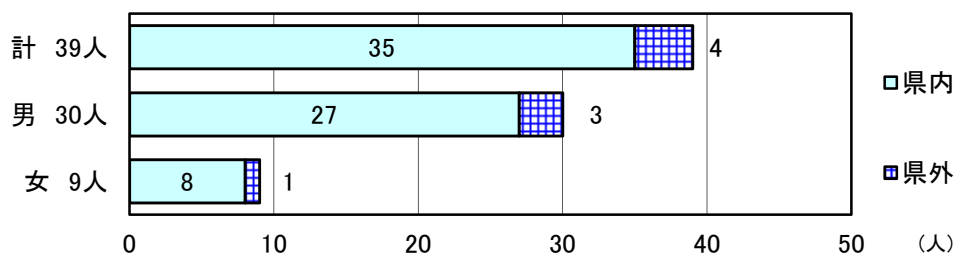
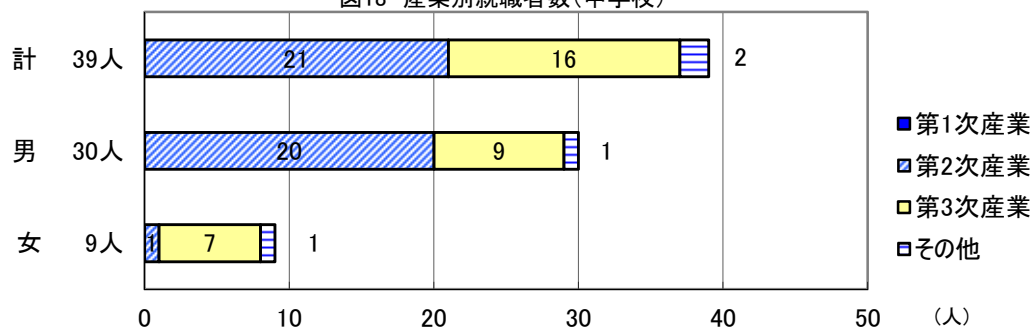


図18 産業別就職者数(中学校)



2. 高等学校卒業生

a. 全日制・定時制課程

(1) 卒業生数(表29)

- ① 平成26年3月の高等学校卒業生数は12,082人で、前年度より608人減少しました。
- ② 卒業生数は、10年前の平成16年3月(13,820人)と比べると、1,738人減少しました。

表29 高等学校(全日制・定時制)の状況別卒業生数

(単位:人、%)

卒業年月	卒業生総数	A 大学等進学者	B 専修学校(専門課程)進学者	C 専修学校(一般課程)等入学者	D 公共職業能力開発施設等入学者	E 就職者	F 一時的な仕事に就いた者	G 左記以外の者	H 不詳・死亡の者	ABCDのうち就職者(再掲)	大学等進学率 %	卒業生に占める就職者の割合 %
16年3月	13,820	6,905	2,530	762	118	2,136	428	941	-	6	50.0	15.5
17年3月	13,553	7,055	2,414	639	112	2,213	387	733	-	-	52.1	16.3
18年3月	13,225	7,084	2,240	605	105	2,232	324	635	-	-	53.6	16.9
19年3月	13,211	7,333	2,092	581	88	2,302	277	538	-	2	55.5	17.4
20年3月	12,399	7,044	1,877	534	64	2,232	161	487	-	-	56.8	18.0
21年3月	12,369	7,317	1,680	536	68	2,027	224	516	1	2	59.2	16.4
22年3月	12,092	7,123	1,763	499	91	1,847	263	506	-	2	58.9	15.3
23年3月	12,186	7,067	1,805	518	95	1,968	258	475	-	-	58.0	16.1
24年3月	12,067	6,918	1,799	465	78	2,057	255	495	-	2	57.3	17.1
25年3月	12,690	7,137	2,082	519	71	2,101	262	518	-	-	56.2	16.6
26年3月	12,082	6,745	1,965	474	93	2,108	232	465	-	1	55.8	17.5
男子	6,168	3,350	794	367	83	1,254	85	235	-	1	54.3	20.3
女子	5,914	3,395	1,171	107	10	854	147	230	-	-	57.4	14.4
増減	△ 608	△ 392	△ 117	△ 45	22	7	△ 30	△ 53	-	1	△ 0.4	0.9
構成比	100	55.8	16.3	3.9	0.8	17.4	1.9	3.8	-	0.0	-	-
全日制	11,800	6,725	1,931	474	89	2,003	145	433	-	1	57.0	17.0
定時制	282	20	34	-	4	105	87	32	-	-	7.1	37.2

(2) 大学等進学者(表29)

- ① 大学・短期大学等へ進学した者は6,745人で、前年度より392人減少しました。
- ② 大学等進学率は55.8%で、前年度より0.4ポイント低下しました。
- ③ 大学等進学率を全国平均(53.8%)と比べると、2.0ポイント上回りました。
- ④ 大学等進学率は、全国11位(前年度11位)に位置しています。

図19 大学等進学者の内訳

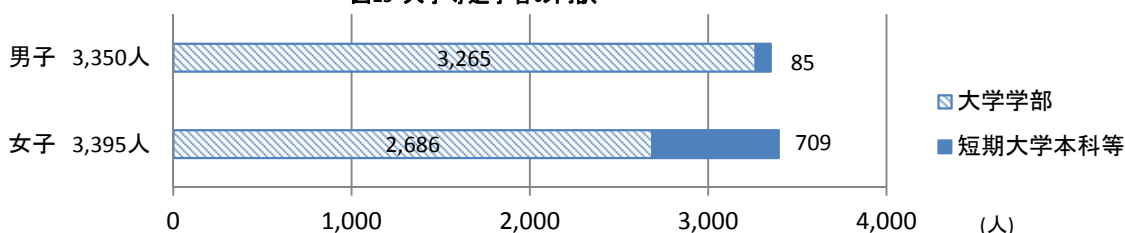
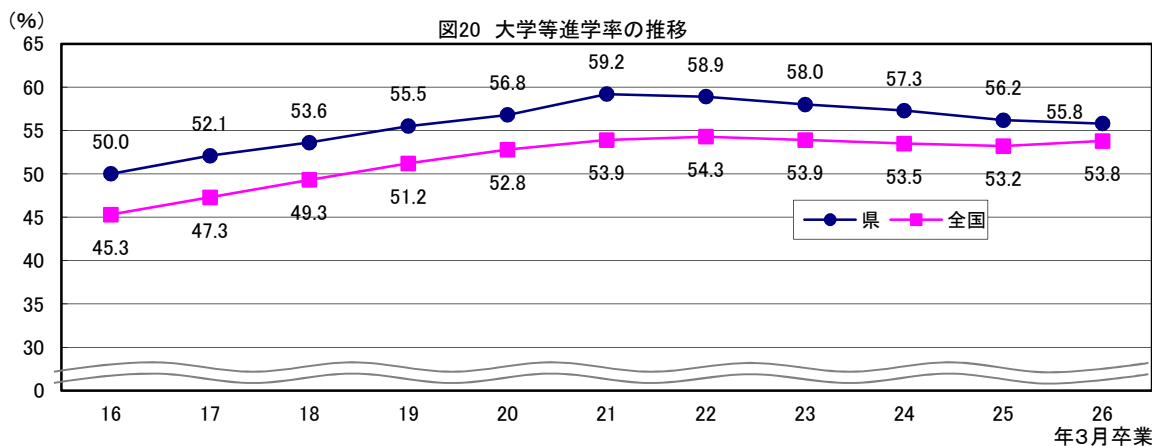




表30 高等学校の大学等入学志願状況および入学状況

(単位：人、%)

区分	卒業生総数 A	大学等 進学者 B	大学等 進学率 C(B/A)	26年3月入学志願者			入学率 G(B/F)	平成25年3月以前卒業生の 入学志願者		
				大学(学部) D	短期大学 (本科) E	合計 F(D+E)		大学(学部) H	短期大学 (本科) I	合計 J(H+I)
				計	12,082	6,745		55.8	6,474	794
男	6,168	3,350	54.3	3,643	86	3,729	89.8	478	3	481
女	5,914	3,395	57.4	2,831	708	3,539	95.9	209	7	216



(3) 専修学校(専門課程)進学者(表29)

- ① 専修学校(専門課程)進学者は1,965人で117人減少しました。
- ② 卒業生全体に占める割合は16.3%で、0.1ポイント低下しました。

(4) 専修学校(一般課程)等入学者(表29)

- ① 専修学校(一般課程)への入学者は474人で、45人減少しました。
- ② 卒業生全体に占める割合は3.9%で、0.2ポイント低下しました。

(4-1) 専修学校(一般課程)等(統計表第45表)

- ① 専修学校(一般課程)等への入学者は94人で、前年度より38人減少しました。
- ② 卒業生全体に占める割合は0.8%で、前年度より0.2ポイント低下しました。

(4-2) 各種学校(統計表第45表)

- ① 各種学校への入学者は380人で、前年度より7人減少しました。
- ② 卒業生全体に占める割合は3.1%で、前年度より0.1ポイント上昇しました。

(5) 公共職業能力開発施設等入所者(表29)

- ① 公共職業能力開発施設等への入所者は93人で、前年度より22人増加しました。
- ② 卒業生全体に占める割合は0.8%で、前年度より0.2ポイント上昇しました。

(6) 就職者(表29, 統計表第51表, 52表)

- ① 就職者2,108人と、大学・専修学校等へ進学・入学しながら就職している者(本年度は1人)を合わせた就職者数は、2,109人で、前年度より8人増加しました。
- ② 卒業生に占める就職者の割合は17.5%で、前年度より0.9%上昇しました。
- ③ 卒業生に占める就職者の割合を全国平均(17.5%)と比べると、同率でした。
- ④ 卒業生に占める就職者の割合は、全国36位(前年度35位)でした。
- ⑤ 県内卒業生に占める就職者の割合は91.2%で、前年度より1.9%上昇しました。
- ⑥ 県外の主な就職先は、京都府102人、大阪府42人、岐阜県8人の順になっています。

図21 高等学校卒業者の就職率の推移

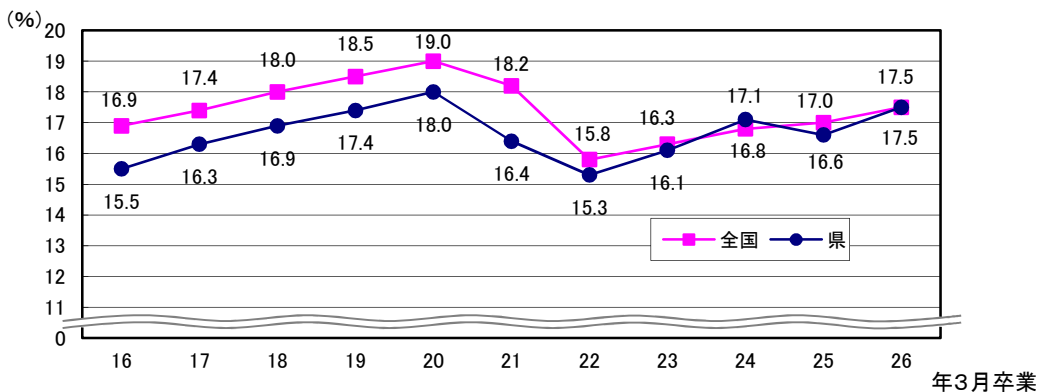


図22 産業別就職者数(高等学校)

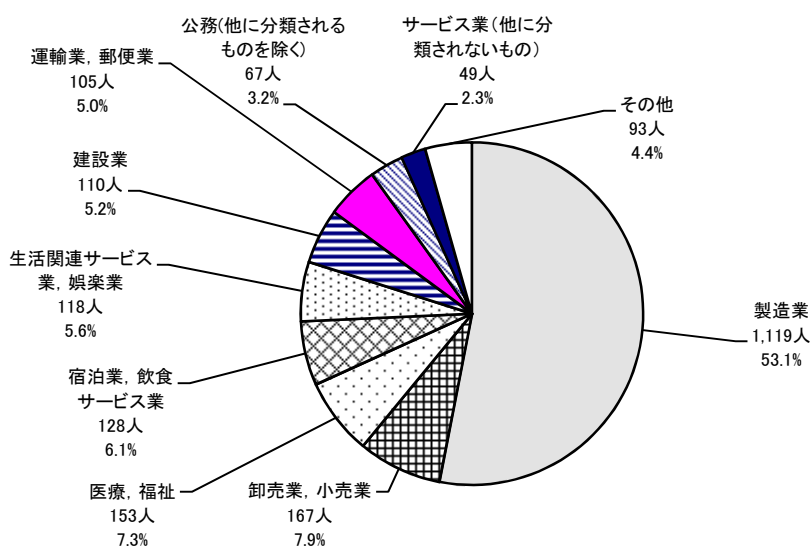


図23 産業別就職者数(高等学校) 男子

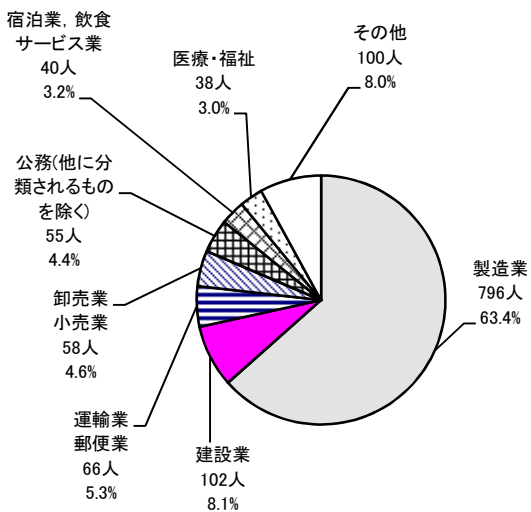


図24 産業別就職者数(高等学校) 女子

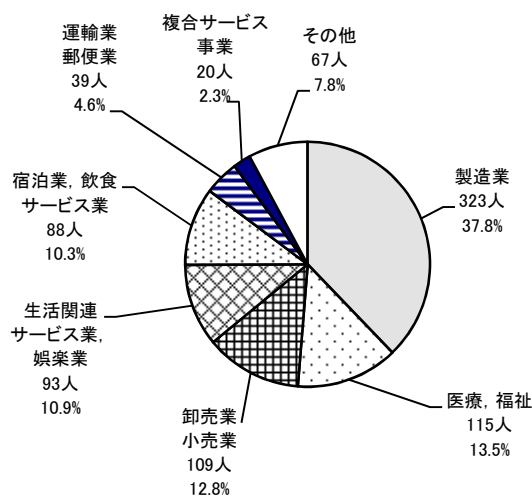


図25 職業別就職者数(高等学校)

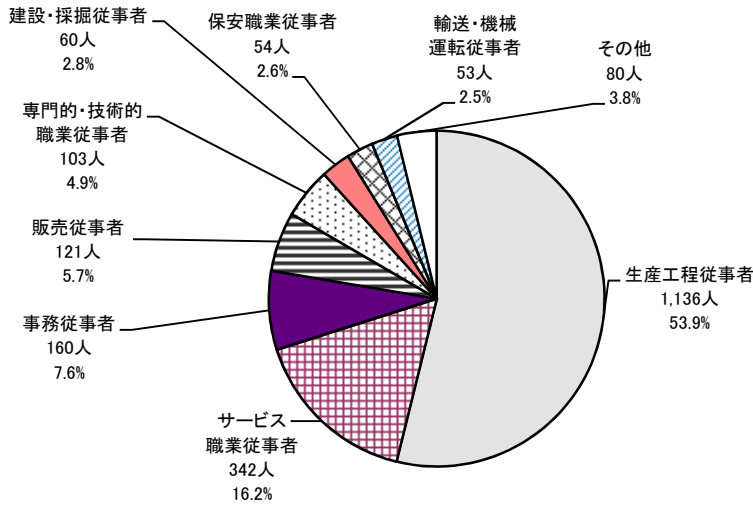


図26 職業別就職者数(高等学校) 男子

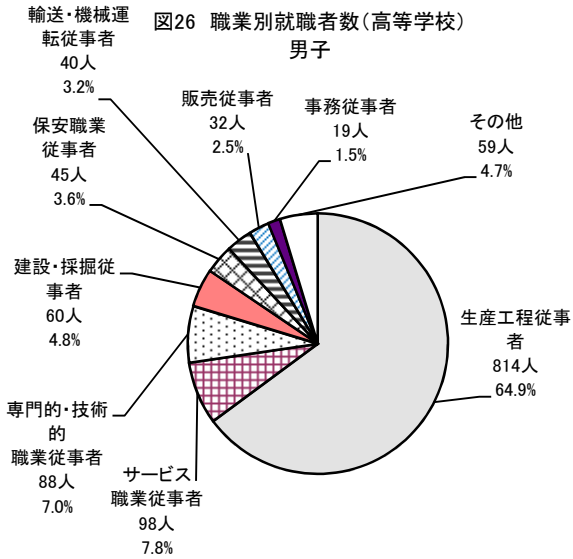


図27 職業別就職者数(高等学校) 女子

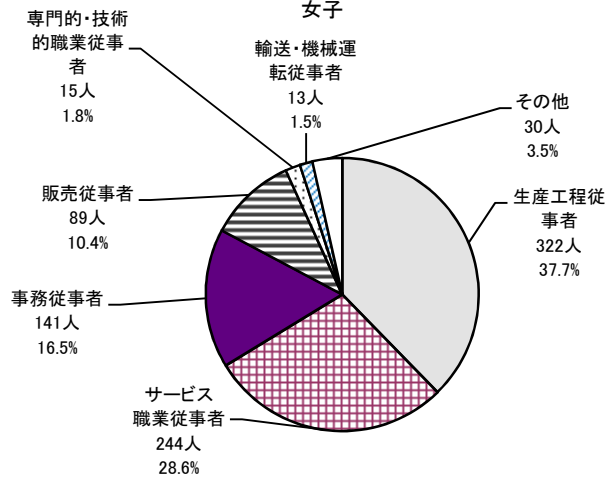
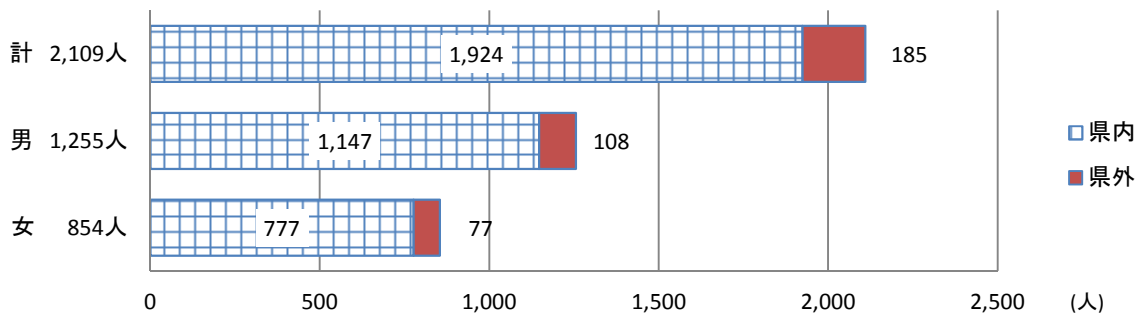


図28 就職先別就職者数



b. 通信制課程(統計表第60表)

- 平成25年度間の卒業生数は321人で、前年度間より66人減少しています。
- 卒業生の状況別内訳は、大学等進学者45人(卒業生全体に占める割合は14.0%)、専修学校(専門課程)進学者59人、専修学校(一般課程)等入学者1人、公共職業能力開発施設等入学者0人、就職者59人、左記以外の者157人、不詳・死亡の者0人となっています。

### 3. 特別支援学校卒業者

#### a. 中学部(統計表第53表)

- ① 平成26年3月の卒業生数は152人で、前年度より23人減少しました。
- ② 卒業生の状況別内訳は、高等学校等進学者148人(卒業生全体に占める割合は97.4%)となっています。
- ③ 主な進学先は特別支援学校高等部となっています。

#### b. 高等部(統計表第54表)

- ① 平成26年3月の卒業生数は284人で、前年度より1人増加しました。
- ② 卒業生の状況別内訳は、大学等進学者6人、専修学校(一般課程)入学者0人、公共職業能力開発施設等入学者6人、就職者71人、左記以外の者201人となっています。